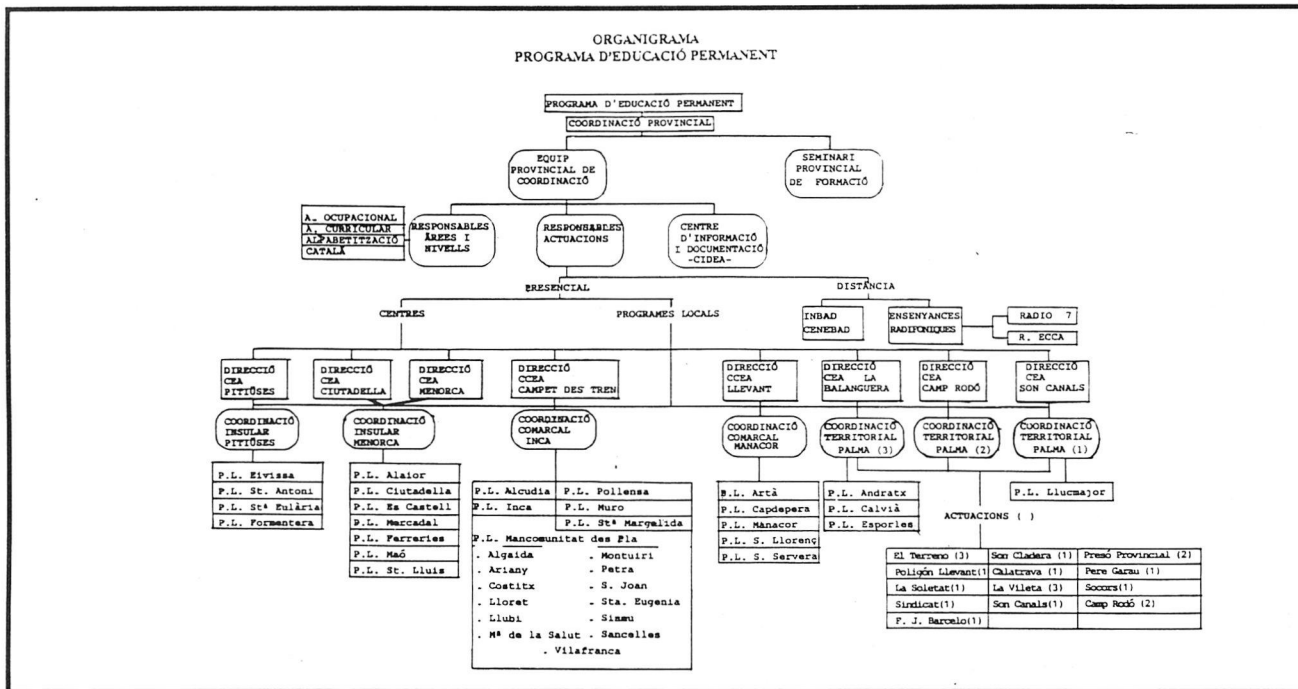


L'ENSENYAMENT DEL CATALÀ EN EL PROGRAMA D'EDUCACIÓ PERMANENT D'ADULTS



Actualment, el programa d'EPA està organitzat en vuit àmbits territorials segons es descriu al quadre 1.

Fins fa pocs anys, l'educació d'adults ha estat considerada com a sinònim d'alfabetització. Amb sort podem afirmar que aquesta idea ha esdevingut anacrònica perquè l'educació d'adults implica, és prou evident, molt més. No obstant això, i referint-nos a la llengua catalana, podríem dir que, independentment de la institució o entitat que s'engresqui en l'ensenyament del català, s'estan desenvolupant programes d'alfabetització en el sentit més estricte del concepte, donat que la major part de la població catalano-parlant de la nostra CA (un 88%) desconeix la seva pròpia llengua (1) i no en fa, aleshores, un ús «normal». No podem oblidar, a més a més, l'elevat percentatge de persones no catalano-parlants que viuen a les Balears.

Ja que són molts els adults que no tenen una titulació bàsica, s'ha considerat necessari adequar el currículum per a la consecució de titulacions

acadèmiques. Per això s'ha implantat un sistema modular o d'unitats formatives capitalitzables que permeten a l'alumne confeccionar-se el seu propi currículum.

Als anomenats mòduls bàsics (Català, Espanyol i Matemàtiques I i II) els correspon un 60% de la puntuació total a efectes d'aconseguir el títol de Graduat Escolar. El 40% restant correspondrà als mòduls optatius elegits per l'alumne d'entre aquells que componen l'oferta educativa fins arribar a aconseguir 100 crèdits per a cada un dels nivells de Graduat Escolar.

El mòdul de Llengua catalana, que es fa a tots els Centres d'adults, és matèria bàsica per als alumnes de graduat i al mateix temps, com a tots els altres mòduls, s'hi inscriuen alumnes que fan mòduls independentment de l'obtenció d'una titulació acadèmica.

L'ENSENYAMENT DEL CATALÀ

L'objectiu global de l'aprenentatge d'una llengua ha de ser assolir el domini del seu ús pràctic com a

instrument de comunicació. Més que incidir en l'aprenentatge memorístic de les diferents estructures o de la normativa gramatical, cal procurar que aquesta es posi al servei de l'ús *viu* de la llengua.

Va esser a partir dels anys 70 quan el Consell d'Europa, a través del Projecte de Llengües Modernes, va promoure l'adopció dels models comunicatius per a especificar els objectius i continguts dels cursos d'ensenyament de llengües. L'any 1.980 la Dir. Gral. de Política Lingüística de la Generalitat va assumir les tasques d'ensenyament del català als adults i va considerar adequats els plantejaments metodològics del Projecte. L'any 1.982, l'Obra Cultural Balear, que just acabava de començar a fer cursos de català fora de l'àmbit de l'Estudi General Lul.lià, oportunament va establir contactes amb l'esmentada Dir. General i de llavors ençà n'ha rebut amb rigor i de forma continuada top tipus d'assessorament. Els responsables i professors, convençuts que era una autèntica necessitat, s'engrescaren en l'elabo-

ració d'un material didàctic que tingués com a eix uns criteris metodològics molt definits i que s'adaptàs al mateix temps a les característiques més específiques que defineixen el nostre àmbit cultural.

Vist el paralelisme existent entre la tasca d'ensenyament del català que duu a terme l'OCB i els cursos de català que es fan als Centres d'Educació d'Adults del MEC, ambdues institucions subscriuen un acord de col.laboració pel que fa a línies metodològiques, material didàctic i formació del professorat.

Segons els plantejaments metodològics esmentats, l'ensenyament dels continguts s'organitza a partir de dos punts bàsics:

a) Activitats lingüístiques en funció d'unes necessitats comunicatives.

En els cursos de català per a no catalano-parlants l'objectiu sempre present serà facilitar l'aprenentatge de la nostra llengua a partir d'una pràctica comunicativa. Això suposa assolir en català aquelles capacitats comunicatives que els alumnes ja saben utilitzar en una altra llengua. La competència lingüística permet conèixer com els elements lingüístics es poden combinar i descriu les regles necessàries per a poder produir frases correctes i usar-les. El grau de domini gramatical estarà supeditat a la funció comunicativa de l'acte lingüístic.

Els cursos de Català I i II per a catalano-parlants permeten assolir un grau de competència suficient que permeti millorar el grau d'expressió/comprensió oral i escrita i adquirir un domini general de les regles que re-

EL CATALÀ I ELS ESTUDIS RADIO-FÒNICS DE RÀDIO 7 PROJECTE

S'ha d'esmentar l'aportació dels programes de dinamització cultural que s'emeten des de Ràdio 7 Projecte a través de Ràdio Nacional pels canals Ràdio-4 i Ràdio-5. Els seus programes tenen una durada de 210 minuts setmanals, 192 dels quals es fan en català. Hi participen els diferents centres d'Educació d'Adults, les Extensions d'INBAD i CENEBAD i la Secció Cursos de l'OCB.

CONCLUSIÓ: Podríem afegir, com a cloenda, que, en tota comunitat que

ELS CURSOS DE CATALÀ ALS CEAs²

"CENTRES",	"CURSOS"	"ALUMNES GRADUAT ESCOLAR"	"CENTRES",	"CURSOS"	"ALUMNES GRADUAT ESCOLAR"	"CENTRES",	"CURSOS"	"ALUMNES GRADUAT ESCOLAR"
* CEA SON CANALS	7		* CEA LLEVANT MANACOR	4		* CEA MENORCA (MAÏ)	6	
CEA NOSTRA SRA. DEL ROSER	2	327	CEA SANT LLORENÇ	2		CEA ALAIOR	3	274
CEA LLUCMAJOR	4		CEA SON SERVERA	2	132	CEA ES CASTELL	2	
			CEA CAPDEPERA	2		CEA SANT LLUIS	2	
* CEA CAMP REDO	4	32				* CEA CIUTADELLA	5	
			* CEA CAMPET D'ES TREN (INCA)	2		CEA FERRERIES	2	214
* CEA LA BALANGUERA	4		CEA MURO	2	180	CEA ES MERCADAL	3	
CEA ESPORLES	3	133	CEA ALCÚDIA	2				
CEA ANDRATX	3		CEA SANTA MARGALIDA	1		* CEA EIVISSA	4	
			CEA MANCOMUNITAT DES PLA 13			CEA SANT ANTONI	4	241
						CEA SANTA EULÀRIA	2	
						CEA FORMENTERA	1	
						TOTAL	91	1533

(2) Vegeu quadre 1

* CENTRE TERRITORIAL

Nota: A més dels alumnes de graduat escolar que s'indiquen a la gràfica, s'ha de considerar que llengua catalana és també un mòdul d'ampliació cultural i que per tant el fan un nombre considerable d'alumnes al marge d'obtenir titulació acadèmica.

b) Estructures gramaticals i lèxic necessari per dur a terme les activitats comunicatives.

Així es van seleccionar unes àrees temàtiques àmplies que inclouen aspectes fonamentals d'identificació amb la vida quotidiana i la comunicació social sobre les quals l'aprenent duu a terme activitats lingüístiques dins un context situacional concret. D'aquesta manera s'arriba a fixar un índex aproximat de components funcionals, gramaticals i lèxics per a cada àrea temàtica.

Tenint tot això en compte, l'ensenyament del català a adults es classificarà segons pertanyi al nivell lliandar (català I i II per a no catalano-parlants) i nivell de suficiència (català I i II per a catalano-parlants).

geixen la gramàtica; tot això organitzat en tres blocs:

a) Habilitats lingüístiques. b) Gramàtica i lèxic. c) Marc socio-lingüístic.

ELS CURSOS DE CATALÀ A L'ADMINISTRACIÓ

Delegació del Govern MEC	1 curs cat. 1 catalano-parlants 1 no catalano-parlants 1 curs cat. 2 no catalano-parlants 1 curs cat. 1 catalano-parlants 1 curs cat. 2 catalano-parlants
Administració Perifèrica de l'Estat	1 curs cat. 1 no catalano-parlants 1 curs cat. 1 catalano-parlants
Delegació Provincial Hisenda Institut Nacional Salut	2 curs cat. 1 no catalano-parlants 1 curs cat. 1 catalano-parlants 1 curs cat. 2 catalano-parlants
Prefectura Superior Policia	1 curs cat. 1 no catalano-parlants

Es preveu un augment considerable d'aquest nombre de cursos.

gaudeix d'una llengua pròpia, l'Educació d'Adults ha de realitzar unes tasques específiques per tal que tots els seus habitants arribin a dominar els elements lingüístico-culturals del seu entorn. És aquesta una de les formes més escaients per facilitar l'inserció crítica de l'individu en la seva col·lectivitat i així poder aconseguir un dels objectius proposats pels organismes internacionals, pel que fa a l'Educació Permanent d'Adults, que no és altre que la democràcia cultural.

(1) UIB-CIM (1986), *Enquesta sociolingüística a la població de Mallorca*.

Autors: Joana Lladó Ballester. Responsable Àrea Català. Carme Pons Llabrés. Coordinadora Provincial del PEPA.