

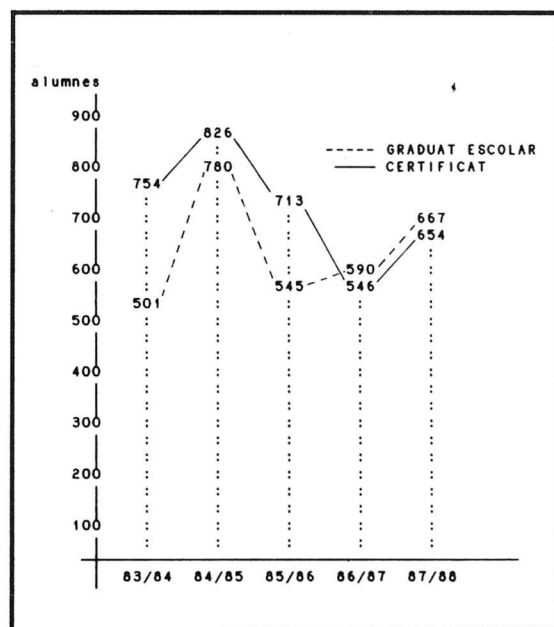
# NOTES SOBRE LA FP PÚBLICA DE PALMA (i II)

Al capítol anterior d'aquest estudi (1) es presentà una breu descripció dels centres que conformen l'FP pública de Palma així com una anàlisi de la seva infraestructura. Ara, i a partir d'algunes dades rellevants, intentarem esbrinar els seus trets més significatius quant a alumnat i professorat. Volem recordar que els cursos objecte del treball es troben compresos entre els anys 80 i 88.

## ALUMNAT

\* Tradicionalment, el conjunt d'alumnes que accedien al nivell de FP-1 es trobava constituït de forma majoritària per aquells que sols gaudien del Certificat d'Escolaritat. Al gràfic 1 es representa l'evolució de la matrícula total al primer curs de l'FP-1 de Palma, distribuïda segons la respectiva titulació de l'alumnat a l'hora de formalitzar-la. De la seva observació es pot concloure el progressiu equilibri entre el nombre d'alumnes que hi accedeixen a partir del Graduat Escolar i els que ho fan a partir del Certificat.

GRAFIC 1



En particular aquesta tendència s'accentua a favor dels Graduats al cas del Borja Moll (vegeu la taula 1), centre que presenta una oferta de professions/especialitats més atractives i amb força futur dins el sector de serveis, que és el que domina dins la nostra economia (2): informàtica de gestió, jardí d'infància, laboratori, estètica, etc.

TAULA 1

Nombre d'alumnes que han accedit a l'FP-1 amb el Graduat Escolar a l'Institut Borja Moll (dades expressades en % sobre el total d'alumnes matriculats).

CURS	%
83/84	48.9
84/85	57.7
85/86	69.2
86/87	76.7
87/88	72.5

Quant a la promoció a l'FP-2, i després d'avaluar les dades corresponents a l'Institut Politècnic i al Borja Moll per esser els únics que presenten una tradició dins aquest nivell, es pot afirmar que l'accés es produeix fonamentalment des de l'FP-1 i en baix nombre des del BUP. Al gràfic 2 es confronten els totals d'alumnes que han accedit a l'FP-2 des d'una o altra opció a algun dels dos centres esmentats.

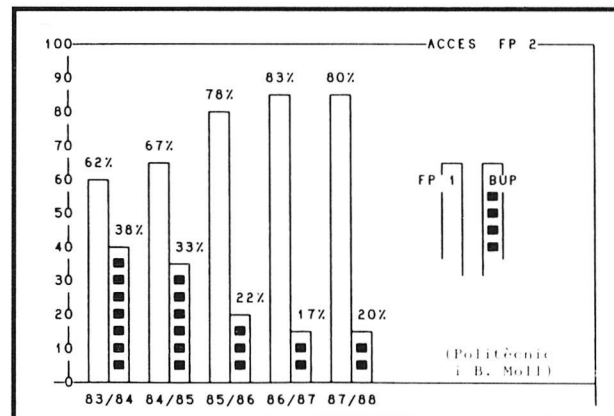
GRAFIC 2

\* És un fet que les xifres més elevades de fracàs escolar del nostre sistema educatiu es donen, dins les ensenyances mitjanes, al primer curs de l'FP-1 (3). Tot seguit passarem a analitzar la taxa d'abandonament

de l'alumnat durant aquest nivell curricular com un dels indicadors de l'índex de fracàs escolar. S'ha definit operativament aquesta taxa de la forma que s'indica a l'annex 1.

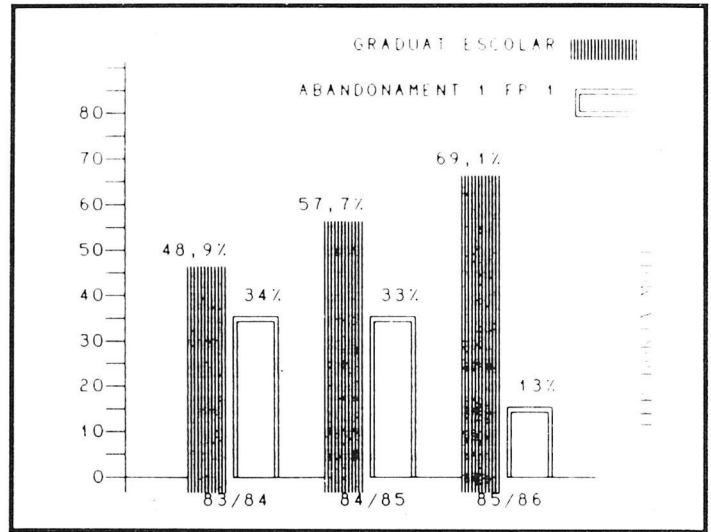
Així, i feta l'anàlisi del conjunt dels cinc centres de l'FP pública de Palma que es presenta al mateix annex 1, es comprova una estabilitat al respecte, malgrat que al B. Moll en particular es detecta una certa tendència a la disminució d'aquesta taxa d'abandonament que, en part, podria explicar-se a causa del fort increment en el nombre de Graduats Escolars que hi han accedit els darrers cursos, com ja s'ha comentat abans (vegeu la taula 1).

Al gràfic 3 es representen de forma conjunta i referides al B. Moll aquestes dues variables, s'hi observa que a partir del curs 83/84 sembla haver-hi evolucions inverses.



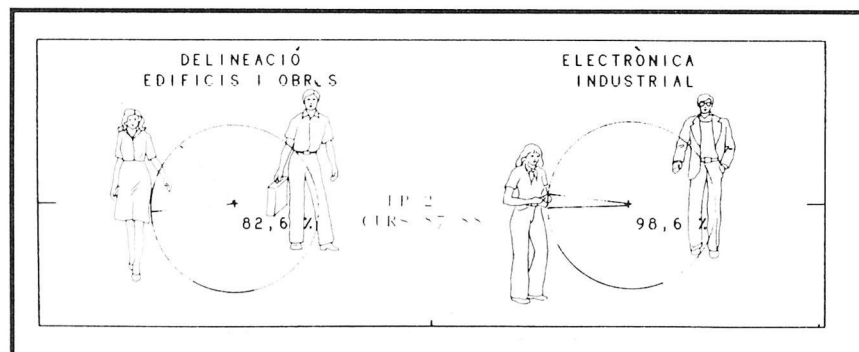
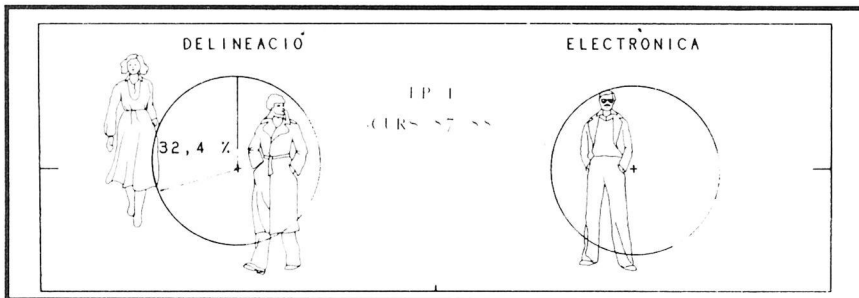
GRAFIC 3

\* Les distintes professions/especialitats que s'ofereix a l'FP de la nostra ciutat tenen diversos graus d'acceptació segons el sexe dels alumnes. Per tal de contrastar-ho, s'han seleccionat un conjunt de professions/especialitats i de l'anàlisi de les dades corresponents es conclou que les branques d'administratiu, perruqueria i sanitària presenten una matrícula conformada majoritàriament per alumnes del sexe femení. Per contra, les d'electrònica i delineació gaudeixen d'una matrícula constituïda quasi completament per alumnes del sexe masculí com es pot comprovar al gràfic 4. Malgrat tot, els darrers anys es produeix un lleuger increment en l'afluència de les dones a aquestes opcions tradicionalment ocupades pels homes: així, i dins l'àmbit de la delineació, durant el curs 87/88 es dona un 32.4 % de matrícula corresponent a les dones front el 18.7 % del curs 85/86. Aquest percentatge minva fins el 17.4 % si analitzam les dades de l'FP-2 i és del tot insignificant -un 1.4 %- a l'especialitat d'electrònica (vegeu el gràfic 5).



GRAFICS 4 i 5

De tot això, i d'altres dades que s'han tingut a l'abast, es pot afirmar que els centres amb una oferta de professions/especialitats relacionades amb el sector secundari -el Politècnic- o primari -Centre de Capacitació Agrària- tenen alumnat majoritàriament masculí: 96.2 % i 76 % respectivament sobre el total de matrícula acumulada durant el període 80/88. En canvi, als centres relacionats amb el sector terciari o de serveis s'observa un increment considerable d'alumnat de sexe femení respecte a les xifres anteriors: un 75 % al B. Moll i un 40.3 % al J. Serra.



PROFESSORAT

\* El grau de dedicació del professorat als centres ha variat prou els darrers vuit anys. La justificació d'aquest fet es troba molt probablement en la implantació de la Llei d'Incompatibilitats (4) que se situa a la meitat d'aquest període. Així, veiem com s'ha passat d'un 62 % de professorat amb dedicació exclusiva durant el curs 80/81 a un 99 % el 87/88.

\* La participació femenina en el professorat de l'FP és prou inferior a la masculina arreu de tot l'Estat (5), encara que els darrers anys, i als centres de l'FP pública de Palma, es detecta un increment del professorat femení respecte al masculí (vegeu la taula 2). Aquest fet té més incidència al B. Moll i al J. Serra, centres relacionats amb el sector de serveis

que, tradicionalment, han tingut més acceptació entre les dones. Els homes, per contra, tenen la tendència a concentrar-se als centres industrials.

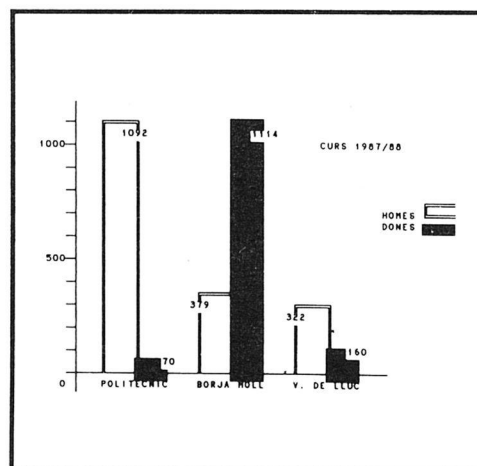
De tot l'anterior es pot dir que tan alumnes com professors tendeixen en certa manera a distribuir-se als diversos centres en funció del distint sexe. Això de qualche forma aniria en consonància amb el fet que una de les funcions de l'escola continua essent la de la conservació de certs hàbits, valors i actituds propis de la nostra estructura social, perpetuant-se així les seves desigualtats.

\* S'ha constatat globalment l'evolució dels increments de professorat i alumnat als cinc centres de Palma i durant el període 80/88,

GRAFIC 6

Aquest darrer percentatge és del 48.4 fins el curs 86/87; després es produeix una minva a causa que l'especialitat d'automoció, cursada sobretot per homes, fou traslladada des del Politècnic.

El Verge de LLuc, que ofereix curricula de caire industrial i de serveis indistintament, presenta un 77 % d'alumnat de sexe masculí. Al gràfic 6 es representen els totals d'alumnes matriculats d'ambdós sexes als tres centres més representatius dels distintes sectors: industrial, de serveis i mixt (dades corresponents al curs 87/88).



però no hem volgut entrar a analitzar la ratio professor/alumne perquè les dades poden resultar del tot fictícies a causa del baix nombre de matrícula a algunes especialitats de l'FP-2. Del gràfic 7 es desprèn com la taxa d'augment del professorat -expressada en %- presenta un índex superior a la de l'alumnat.

CONCLUSIONS

1. L'FP resulta cada cop més acceptada pels alumnes que finalitzen l'EGB amb el títol de Graduat Escolar.
2. Els alumnes que finalitzen l'FP-1 són els que de forma majoritària ocupen l'accés a l'FP-2 front a un petit percentatge que ho fan des del BUP.
3. La taxa d'abandonament a l'FP-1 es troba estabilitzada entorn al 25 %
4. L'alumnat i el professorat es distribueix en gran mesura en funció del sexe a les distintes branques de l'FP.
5. Els darrers cursos s'observa un increment prou elevat en el grau de dedicació del professorat que tendeix a l'exclusivitat laboral.
6. La taxa d'augment del nombre de professors de l'FP pública de Palma presenta una velocitat de creixement superior a la dels alumnes.

ANNEX 1

TAXA D'ABANDONAMENT

CURS	NFP <sub>1</sub>	NRFP <sub>1</sub>	A	CURS	NFP <sub>2</sub>	NRFP <sub>2</sub>	NRFP <sub>1</sub>	B	A-B	% T
80/81	1216		1216	81/82	919	103		836	380	31
81/82	1324	25	1299	82/83	945	25	25	945	354	27
82/83	1177	27	1150	83/84	974	120	27	881	269	23
83/84	1265	23	1242	84/85	975	120	23	878	364	29
84/85	1205	7	1198	85/86	937	115	61	883	315	26
85/86	1262	102	1160	86/87	921	172	113	862	298	25
86/87	905	92	813	87/88	612	84	78	606	207	25

NFP<sub>1</sub> 1 ..... Nombre d'alumnes matriculats al 1er curs de FP 1  
NRFP<sub>1</sub> 1 ..... Nombre de repetidors

$$A = NFP_1 - NRFP_1$$

NFP<sub>2</sub> 1 ..... Nombre de matriculats al 2on curs  
NRFP<sub>2</sub> 1 ..... Nombre de repetidors del 2on curs

$$B = NFP_2 - NRFP_2 + NRFP_1$$

TAXA D'ABANDONAMENT = A - B

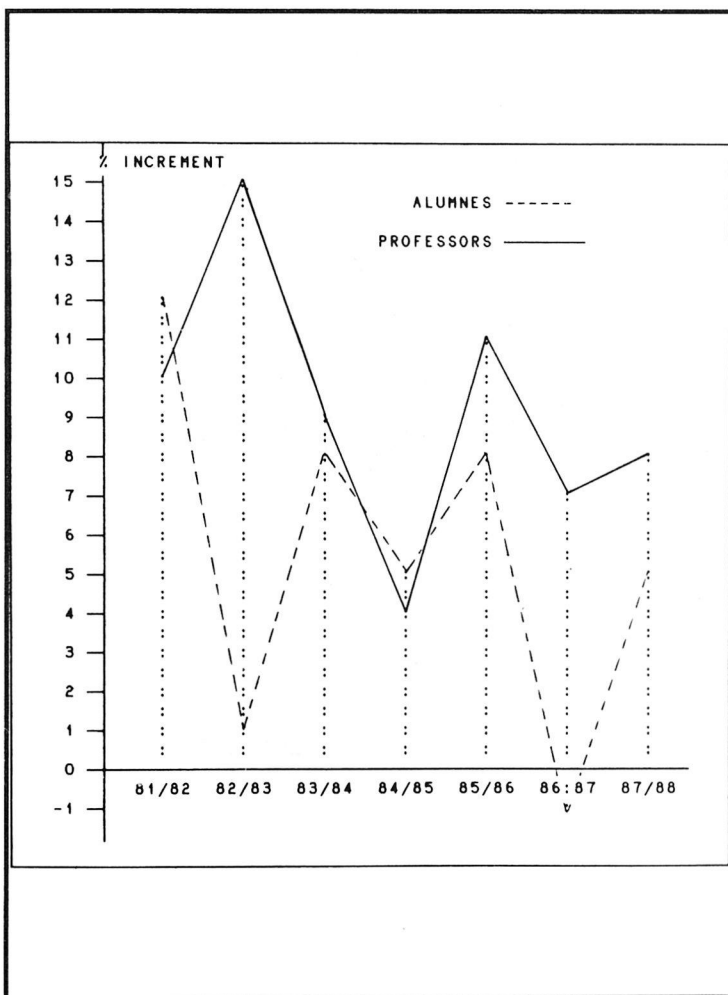
$$\% T = \frac{(A - B) \times 100}{A}$$

TAULA 2

Increment del professorat distribuït segons el sexe

CURS	HOMES	DONES	% I <sub>h</sub>	% I <sub>d</sub>
80/81	110	37	-	-
81/82	120	43	8	14
82/83	137	54	12	20
83/84	151	60	9	10
84/85	150	63	-	5
85/86	178	68	10	7
86/87	189	76	6	10
87/88	167	100	- 1	24

% I<sub>h</sub> : increment del nombre de professors  
% I<sub>d</sub> : increment del nombre de professores



REFERENCIES

- (1) CARABALLO, F. i altres: "Notes sobre la FP pública de Palma (I)", "Pissarra", nº 51, octubre 1989, Palma.
- (2) Anuari "El País", 1987, Ediciones "El País".  
Les dades corresponents al percentatge de treballadors que es dediquen al sector de serveis a algunes comunitats autònomes són:  
Cantabria 46.8 %  
País Valencià 51.0 %  
Catalunya 51.3 %  
Balears 59.8 %  
(Estat Espanyol 52.2 %)
- (3) MEC: Proyecto para la reforma de la enseñanza, Centro de Publicaciones del MEC, Madrid, 1987, pàg. 27.
- (4) Llei d'Incompatibilitats. RD 598/85 (BOE 4/5/85).
- (5) GONZALEZ ANLEO, J.: El Sistema Educativo Español, Instituto de Estudios Económicos, Madrid, 1985, pàg. 113.

Francesca Caraballo  
Joan Estaràs  
Francesca Font  
Joana Font  
Miquel Palou  
Cecilia Valls  
Antònia Vallverdú