

PISSARRA

Revista d'ensenyança de les Illes - N°50 Extraordinari

El Llibre Blanc per a la Reforma

A. BERNABE

**DIRECCIÓ I
CONSELL DE
REDACCIÓ**

Pedro Polo Fernández
Gabriel Caldentey Ramos
Neus Santaner Pons
Mercè Romagosa Ferrer
Tomàs Martínez Miró
Joan Miquel Pintado Díaz
Sebastià Serra Juan
Francesca Grimalt Gelibert
Carmen Pascual Alperí

PISSARRA
Revista periòdica d'informació de
l'ensenyança de les Illes Balears

EDITA
Sindicat de Treballadors de l'ensenyança de
les Illes (STEI)

La revista no s'identifica necessàriament
amb els articles que van signats pels seus
autors.

Dep. legal.: 533/79 PM

**SERVEI DE LLIBRES
EXTRANGERS
LLIBRES DELS PAÏSOS
CATALANS
JOGUINES I LLIBRES
INFANTILS**



Carrer d'en Rubí, 5
Telèfon 71 38 21
07002 PALMA

ÍNDEX

DAVANT LA PROPOSTA DE REFORMA DEL MEC	3
ELS OBJECTIUS DEL PROJECTE DE REFORMA	4
LA NOVA CONFIGURACIÓ DEL SISTEMA EDUCATIU	6
CAP A LA REFORMA DE L'EDUCACIÓ D'ADULTS	10
CARACTERÍSTIQUES DELS NOUS CENTRES I PLANTILLES DE PROFESSORAT	12
EL PROFESSORAT I LA SEVA FORMACIÓ	14
LA FORMACIÓ INICIAL I CONTINUADA DEL PROFESSORAT	17
FORMACIÓ PERMANENTE DEL PROFESORADO: UN RETO PARA MEJORAR EL SISTEMA EDUCATIVO	21
LA INSPECCIÓ EDUCATIVA	23
ORIENTACIÓ EDUCATIVA	24
DISSENY I DESENVOLUPAMENT CURRICULAR	26
ENSENYAMENT DE I EN LLENGUA CATALANA	28
DESPESES DE LA REFORMA	30

EDITORIAL

DAVANT LA PROPOSTA DE REFORMA DEL MEC

Després d'un any i mig de debat, les Organitzacions Sindicals i Moviments de Renovació Pedagògica realitzaren propostes i aportacions que suposaven una transformació del Sistema Educatiu, enmarcat dins el model d'Escola Pública.

Algunes d'aquestes propostes que no han estat acceptades, i que continuam exigint son les següents:

* L'Educació Infantil s'ha de contemplar com a etapa única, la responsabilitat de la qual ha de recaure en l'Administració, que ha d'assegurar l'escolarització gratuïta i obligatòria del període dels 3 als 6 anys, i crear places públiques per oferir als alumnes de 0 a 3 anys.

* La Reforma ha de tenir en compte la realitat d'un Estat amb nacionalitats, països, regions diverses, amb llengües i cultures pròpies, la qual cosa requereix un marc d'actuació coordinat entre les Administracions educatives.

* El Cos únic d'ensenyants és condició necessària per

tal que la Reforma pugui transformar el Sistema Escolar. S'ha desaprofitat però, aquesta oportunitat i s'han afavorit unes resolucions que ja estan creant tensions dins el nivell de Secundària Obligatòria i que establiran un major distanciament entre els professors de Primària i els de Secundària. El MEC diu que s'exigirà un títol de llicenciatura per impartir docència a Secundària, malgrat es respectin els drets dels professors d'EGB que actualment imparteixen docència dins el cycle superior de l'EGB, que podran exercir-la en les àrees corresponents d'especialització del primer cycle de l'Educació Secundària Obligatòria sense necessitat de cap titulació superior a la de professor d'EGB. Seguiran pertanyent al seu Cos actual i podran traslladar-se a les vacants del mateix. Les places que restin lliures continuaran ofertant-se en el corresponent concurs de trasllat a professors d'EGB especialistes fins 1996, data que es dona de termini, amb la finalitat de permetre l'accés a aquests llocs de feina als actuals alumnes de les Escoles Universitàries de Formació del Professorat d'EGB. A partir de 1996 les places vacants de mestres especialistes en el primer cycle de Secundària Obligatòria s'oferiran a professors de Secundària amb titulació de llicenciatura. Peraixò la confluència de dos Cossos de Professors diferents (en principi amb nivells retributius diferents) dins un mateix centre i etapa educativa es preveu com una de les més greus dificultats. Seria desitjable l'existència d'UN COS ÚNIC D'ENSENYANTS, tots amb titulació de llicenciatura, que elegirien entre els diversos nivells per a desenvolupar la docència.

* La financiació prevista és considerada totalment insuficient.

* Al final de la Secundària Obligatòria ha d'existir una titulació única i no, com preveu el MEC, atorgar titulació tan sols a aquells alumnes que aconseguisquin els objectius fixats per a la Secundària Obligatòria, i als qui deixin el Sistema certificar-lis l'escolarització rebuda.

* S'han de suprimir les proves d'accés a la Universitat per als alumnes que hagin obtingut la titulació al finalitzar el batxillerat.

* La formació permanent del professorat ha d'esser considerada com un dret i un deure de tot el professorat, és una necessitat del Sistema Educatiu i del treball professional i per tant, ha de formar part de la seva jornada lectiva i no basar-se en la participació voluntària del professorat.

En síntesi, defensam una Reforma que dissenyi una Escola Pública democràtica, pluralista, oberta i integradora de la diversitat, compensadora de desigualtats que s'haurà d'adequar a les particulars característiques socio-culturals del lloc i del grup humà que conforma cada centre escolar.



El Libro Blanc per a la Reforma

ELS OBJECTIUS DEL PROJECTE DE REFORMA

Els sistemes educatius s'han de renovar per a adaptar-se a un entorn dinàmic, renovació exigida per la pressió social que veu en l'educació la possibilitat de corregir injustícies socials i d'afavorir la igualtat d'oportunitats.

L'estructura educativa actual ha de ser modificada per corregir les deficiències observades, la qual cosa implica un procés de reforma que respon a una triple necessitat:

a) AMPLIAR EN DOS ANYS EL PERÍODE D'EDUCACIÓ OBLIGATÒRIA I GRATUÏTA

La implantació de l'EGB promoguda a 1970, que cobria un període de vuit anys, va suposar un avanç en aquells moments, però és inferior a la realitat actual de la resta dels països europeus i resulta insuficient per assegurar l'educació bàsica necessària de tots els ciutadans.

Malgrat que fos unànime l'exigència d'ampliació existien divergències en els terminis que s'havien de cobrir. El MEC considera necessari i realitzable establir una educació bàsica, gratuïta i obligatòria dels 6 als 16 anys i justifica no adelantar-la perquè a cap país europeu l'obligatorietat de l'ensenyament està fixada abans dels 5 o 6 anys; ni postergar-la ja que els 16 anys assenyalen la majoria d'edat laboral.

Amb l'ampliació s'intenta:

- * Evitar l'elecció prematura dels alumnes entre vies educatives i opcions professionals diferents.
- * Afrontar els problemes de fracàs i abandó escolar.

L'ampliació ha d'anar acompanyada de mesures de renovació en la meto-

dologia educativa, continguts dels programes i formes d'escolarització.

b) LA MILLORA DE LA QUALITAT DE L'ENSENYAMENT

La qualitat de l'ensenyament està vinculada a la qüestió dels fins de l'educació.

Aquesta té com a finalitat la socialització dels alumnes, la seva preparació per a la vida com a persones responsables i lliures dins un medi socio-cultural concret, en aquest cas, democràtic.

Al mateix temps ha d'aforir el desenvolupament individual i personal de l'alumne.

Els criteris que estableixen el nivell de la qualitat de l'ensenyament són:

- * Afavorir el desenvolupament personal i l'accés al patrimoni cultural sense cap discriminació.
- * Adaptar-se a les peculiaritats dels alumnes, inclosos aquells que tenen necessitats educatives específiques.
- * Respondre a les exigències d'una societat democràtica, complexa i tecnificada.
- * Compensar les desigualtats socials, culturals o per raons de sexe, afavorint un desenvolupament màxim d'acord amb la capacitat de cada alumne.
- * Preparar per a l'inserció dins la vida activa.

Aquests criteris de qualitat són avaluats mitjançant indicadors com:

- * Índex d'abandó i fracàs escolar.
- * Nivells de rendiment dels alumnes.

* Grau de satisfacció de tots els participants en el sistema educatiu.

* Grau de participació del professorat en programes de formació, permanent o innovació educativa, etc. Existeixen **factores que contribueixen a la qualitat de l'ensenyament**, entre ells:

- * Professorat competent, altament qualificat, motivat i incentivat.
- * Continguts adaptats al nivell evolutiu dels alumnes.
- * Metodologia didàctica activa, participativa i eficaç.
- * Organització dels centres amb equips de professors estables.
- * Abundància i racionalització dels recursos materials.
- * Desenvolupament de la funció tutorial i dels serveis d'orientació educativa i professional.
- * Ràtios adequades alumne/aula i professor/alumnes.
- * Eficàcia de la inspecció amb finalitat no únicament de control, sinó també d'avaluació del sistema educatiu i d'assessorament al professorat, etc.

c) LA REFORMA DE L'ORDENACIÓ DEL SISTEMA EDUCATIU

El nou sistema educatiu quedarà dividit en un període obligatori de 6 a 16 anys i un període no obligatori de 0 a 6 anys i a partir dels 16 anys. Les seves etapes que són analitzades amb minuciositat al proper capítol són les següents:

- * Educació Infantil.
- * Educació Primària.
- * Educació Secundària Obligatòria.
- * Batxillerat i Educació Tècnica-Professional amb els mòduls 2 i 3

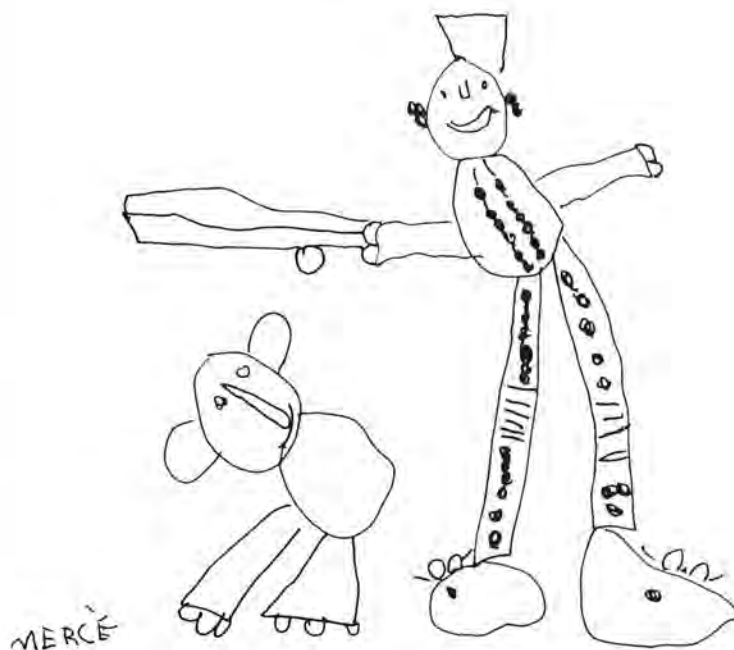
Els objectius més rellevants de la Reforma són:

- * Cobrir el 100% de la demanda de places escolars per als alumnes de tres a sis anys.
- * Millorar l'ensenyament de l'educació física, musical i de la llengua estrangera a l'Educació Primària, incorporant professors especialistes en aquestes àrees.
- * Organitzar una etapa d'Educació Secundària de quatre anys (12-16) d'acord amb els criteris de comprensivitat, autonomia dels centres i optativitat progressiva.
- * Ampliar les modalitats de Batxillerat amb l'inclusió a cada una d'elles d'un major nombre de matèries optatives, garantint que tots els instituts incloguin l'oferta necessària per tal que els alumnes puguin accedir a qualsevol estudi universitari.
- * Incorporar la Formació Professional de base a l'Educació Secundària; organitzar una àmplia oferta de mòduls professionals per impartir una Formació Professional específica als alumnes que hi accedeixen.
- * Garantir una adequada orientació educativa i professional als alumnes d'Educació Secundària mitjançant la generalització dels departaments psicopedagògics i d'orientació als centres, així com l'ampliació dels equips multiprofessionals a cada districte educatiu.
- * Millorar la gestió dels recursos educatius.

**XVIII ESCOLA
D'ESTIU DE
MALLORCA
DEL 28 D'AGOST AL 2 DE
SETEMBRE
LLOC: I.F.P. Francesc
de Borja Moll**

MATRICULA I INFORMACIÓ:

29 i 30 de juny de 18h. a 20h.
1,3,4 i 5 de juliol d'11h. a 13 h.
c. Vicenç Mut n. 6-2n tel. 72 29 25



LA NOVA CONFIGURACIÓ DEL SISTEMA EDUCATIU

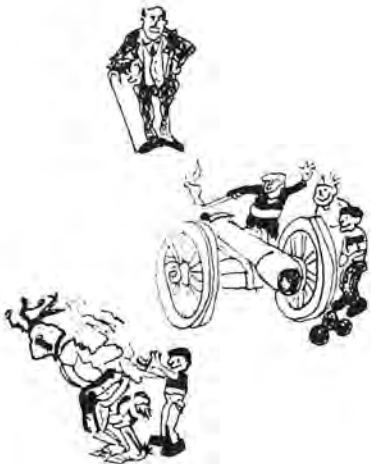
La nova estructuració del Sistema Educatiu es divideix en vuit apartats:

- 1.- L'Educació Infantil de 0 a 6 anys.
- 2.- L'Educació Primària de 6 a 12 anys.
- 3.- L'Educació Secundària obligatòria de 12 a 16 anys.
- 4.- El Batxillerat de 16 a 18 anys.
- 5.- La Formació Professional.
- 6.- Les necessitats educatives especials.
- 7.- Les Ensenyances Artístiques.
- 8.- L'Educació de les Persones Adultes.

Per facilitar la comprensió contemplam a cada apartat una sèrie d'aspectes fonamentals com: duració, característiques, organització, ratio, professorat, horari lectiu, centres i continguts curriculars.

1.- L'EDUCACIÓ INFANTIL

- * **Duració:** de 0 a 6 anys.
- * **Característiques:** no obligatòria. L'administració educativa col·laborarà, mitjançant concert, per assegurar llocs educatius en totes les zones. Hi haurà integració a tots els centres.



* **Organització:** es divideix en dos cicles:

Primer de 0 a 3 anys

- **ratio:** de 8 a 15 alumnes
- **impartit:** per mestres especialistes en Educació Infantil que podran esser ajudats per altres professionals qualificats
- **contingut curricular:** contemplarà, entre d'altres, els aspectes d'autonomia motora, control corporal, accés a les convencions del llenguatge i pautes elementals de convivència.

Segon de 3 a 6 anys

- **ratio:** de 18 a 25 alumnes
- **impartit:** per mestres especialistes en Educació Infantil
- **contingut curricular:** tindrà caràcter global i integrador i contemplarà tres àrees: identitat i autonomia personal, coneixement de l'entorn físic i social i comunicació i representació.

* **Horari lectiu:** no s'especifica

* **Centres:** seran centres d'Educació Infantil i podran impartir un o els dos cicles.

2.- L'EDUCACIÓ PRIMÀRIA

- * **Duració:** de 6 a 12 anys
- * **Característiques:** obligatori
- * **Organització:** es divideix en tres cicles:

Primer Cicle de 6 a 8 anys

- **ratio:** de 25 a 30 alumnes
- **impartit:** per Mestres d'Educació Primària

- **contingut curricular:** amb plantejaments globalitzadors i interdisciplinars, estarà format per les següents àrees:

- Llengua i Literatura
- Matemàtiques
- Coneixement del medi natural i social
- Educació Artística, Musical i Plàstica
- Educació Física
- Religió (voluntària per a l'alumne)

Segon Cicle de 8 a 10 anys

- **ratio:** de 25 a 30 alumnes
- **impartit:** per Mestres d'Educació Primària
- **contingut curricular:** les mateixes matèries del primer cicle, però afegeix un idioma

Tercer Cicle de 10 a 12 anys

- **ratio:** de 25 a 30 alumnes
- **impartit:** per Mestres d'Educació Primària
- **contingut curricular:** les mateixes àrees que el segon cicle.

Repeticions: La decisió es prendrà de forma conjunta amb participació de totes les persones implicades en l'educació de l'alumne (professors, pares i l'equip psicopedagògic). Es aconsellable que els criteris generals, per a decidir sobre la repetició d'alumnes, siguin debatuts i aprovats pel Claustre.

El criteri general és que es podrà repetir fins a dues vegades en el total de l'ensenyament obligatori.

* **Professorat:** els professors

seran Mestres d'Educació Primària entre els que hi haurà especialistes en les àrees d'Idioma, Música i Educació Física.

Existirà un professor més amb funcions polivalents de suport.

El departament d'orientació estarà coordinat per llicenciats en Psicologia o Pedagogia.

Per atendre els alumnes amb necessitats educatives especials hi haurà mestres de suport especialistes en Educació Especial o Audició i Llenguatge.

- * **Horari lectiu:** no s'especifica.
- * **Centres:** seran centres d'Educació Primària.

3.- L'EDUCACIÓ SECUNDÀRIA OBLIGATORIA

- * **Duració:** de 12 a 16 anys
- * **Característiques:** obligatòria
- * **Organització:** es divideix en dos cicles

Primer Cicle de 12 a 14 anys

- **ratio:** aproximadament 30 alumnes

- **impartit:** per Professors d'Educació Secundària amb nivell de llicenciats. Els actuals Mestres especialistes en àrees del tercer cicle d'EGB podran impartir classes com a cos a extingir.

A partir de 1996 deixaran de convocar-se oposicions entre els Mestres per impartir aquest nivell.

- **contingut curricular:** tindrà un 90% de tronc comú

- **horari lectiu:** serà de 27 hores setmanals

Segon Cicle de 14 a 16 anys

- **ratio:** aproximadament 30 alumnes

- **impartit:** per Professors d'Educació Secundària.

- **contingut curricular:** tindrà entre un 65 i un 75% de tronc comú.

- **horari lectiu:** serà de 30 hores setmanals

* **Contingut curricular:** respectarà l'organització dels actuals seminaris de BUP i estarà format per un tronc comú i matèries opcionals. El tronc comú està constituït per les següents àrees:

Ciències de la Naturalesa
Educació Física
Expressió Plàstica i Visual
Geografia, Història i Ciències Socials
Llengües estrangeres
Llengua i Literatura
Matemàtiques
Música
Religió
Tecnologia

* **Repeticions:** es seguiran els mateixos criteris que a l'Educació Primària.

* **Titulació:** es donarà una titulació única al finalitzar els estudis d'Ensenyança Obligatoria (Primària i Secundària), amb indicació del nivell obtingut per l'alumne.

* **Centres:** seran centres d'Educació Secundària completa o d'Educació Secundària Obligatoria.

4.- EL BATXILLERAT

* **Ratio:** de 30 a 35 alumnes

* **Duració:** de 16 a 18 anys

* **Característiques:** no obligatori i únic

* **Organització:** un sol cicle organitzat en tres blocs de contingut curricular:

Bloc comú

Bloc de modalitats que obrirà línies per a estudis posteriors i donaran preferència d'accés per a algunes carreres

Bloc d'opcionalitats

Les modalitats generals seran:

Tecnologia
Humanitats i
Ciències Socials
Naturalesa i Salut
Podran afegir-se les de Música i Artística

* **Horari lectiu:** serà de 30 hores setmanals

* **Titulació:** serà única amb expressió de la modalitat cursada i donarà accés a qualsevol carrera universitària, però amb preferència d'accés per aquelles que coincideixin amb la modalitat estudiada.

* **Professorat:** seran els Professors d'Educació Secundària amb nivell de llicenciatura.

* **Centres:** seran centres d'Educació Secundària

Cada centre oferirà al menys dues modalitats de les considerades generals i mòduls professionals 2 i 3 en línia amb les seves modalitats.

5.- FORMACIÓ PROFESSIONAL

* **Ratio:** 20 alumnes

* **Duració:** sense duració concreta

* **Característiques:** No obligatòria i vinculada amb el sistema productiu.

* **Organització:** s'estructurarà en tres fases:

De base inserida en la Secundària Obligatoria i el Batxillerat

Específica de professió o camp: modalitat de la Secundària postobligatòria.

Específica del lloc de treball
Mòduls professionals: La formació específica estarà formada de mòduls professionals de cicle breu i contingut específic preparatori per a un camp professional a dos nivells:

Nivell 2: proporcionarà qualifi-

ficació específica

Nivell 3: proporcionarà coneixements i capacitats pròpies d'un tècnic mitjà.

Els mòduls s'estructuren en dos blocs formatius diferents i complementaris que s'impartiran un en els centres d'ensenyança i l'altre en els centres de treball.

El primer inclourà formació i orientació laboral i àrees d'especialització tècnica en un camp professional determinat.

El segon inclourà pràctiques programades i d'estudi de l'organització dels processos productius i de les relacions laborals.

La duració dependrà de la naturalesa del perfil professional i s'estima entre mil i mil dues-centes hores.

L'accés als mòduls de nivell 2 es farà al final de la Secundària Obligatoria i serà requisit haver-la acabat i haver obtingut el corresponent títol.

Per a l'accés al tercer nivell es requerirà haver superat totes les matèries del batxillerat corresponent.

* **Titulacions:** les titulacions dels mòduls seran les corresponents a les qualificacions 2 i 3 de la Comunitat Europea.

La titulació corresponent als mòduls 3 possibilitarà l'accés als estudis universitaris amb els que estigui relacionada.

* **Professorat:** normalment es precisarà titulació de llicenciatura encara que, en funció de les característiques especials d'alguns mòduls, podrà no exigir-se dita titulació.

Els actuals professors funcionaris de FP impartiran docència tant als mòduls 2 i 3 com a la Secundària Obligatoria i al Batxillerat i els Mestres de Taller a la Formació Professional de base de la Secundària

Obligatoria i als mòduls 2 i 3.

* **Centres:** els del primer bloc formatiu seran els centres d'Educació Secundària.

* **Horari lectiu:** no s'especifica.

6.- LES NECESSITATS EDUCATI- VES ESPECIALS

El criteri general és que els alumnes estiguin integrats en centres ordinaris amb una atenció específica per a aquells que tinguin necessitats educatives especials. L'Educació Especial s'entén des d'aquesta òptica com el conjunt de recursos educatius addicionals posats a disposició dels alumnes que podran utilitzar-los de forma temporal o permanent.

Durant l'ensenyança obligatòria la integració dels alumnes es cercarà a partir de l'adaptació del disseny curricular, l'aportació de mitjans addicionals i la modificació de l'estructura dels mòduls.

Existiran centres específics d'Educació Especial per a un cert tipus d'alumnes. Aquests centres coordinaran l'atenció a alumnes amb necessitats especials dels centres ordinaris de la zona i oferiran els seus serveis a aquests alumnes.

7.- LES ENSENYANCES ARTÍSTI- QUES

* **Duració:** no se fixa duració perquè s'extén al llarg de tot el període formatiu i pot excedir-lo

* **Característiques:** una part obligatòria, incardinada en la ensenyança ordinària, i altra no obligatòria. L'estructura de les Ensenyançes Artístiques ha de permetre que sigui:

- **permeable** en l'accés als seus diferents nivells

- **simultània i compatible** amb l'ensenyança ordinària la qual cosa exigirà adaptacions curriculars que facin possible la simultaneïtat. Algunes matèries podrien oferir-se com a optatives del Batxillerat.

* **Organització:** oferirà qua-

tre modalitats: música, dansa, cant i art dramàtic.

S'estructurarà en dos graus:

Elemental: grau d'inciació que coincideix en el temps amb l'Educació Primària i atorga un títol d'Estudis Artístics Primaris que no faculta per a la professió.

Professional: dividit en tres cicles que coincideixen en el temps amb l'Ensenyança Secundària:

* **D'entrada:** coincident amb el primer cicle de la secundària obligatòria i per accedir a ella es requereix superar una prova.

* **Mitjà:** al que s'accedeix directament des del d'entrada.

* **Terminal:** al que s'accedeix directament des del mitjà o mitjançant prova per als que arribin de fora. Aquest cicle dóna una titulació de Batxillerat artístic o musical, segons correspongui.

* **Centres:** existiran dos tipus de centres els específics i els integrats, en els que es cursaran, a la vegada, estudis ordinaris i artístics.

8.- LA EDUCACIÓ DE LES PERSO- NES ADULTES

Es consideren dos tipus de formació per a les persones adultes:

- Formació de base.

- Formació permanent.

La formació de base constarà de programes oberts i adaptats a cada realitat. Els seus objectius són que l'adult assolisqui els diferents nivells de l'ensenyament ordinari, especialment l'obligatori.

Els centres seran institucions de suport a l'aprenentatge d'adults considerat com un procés d'autoformació.

Es potenciarà l'existència d'un centre a cada districte urbà o comarca rural.

Dependran de diverses Administracions, fonamentalment locals. Els centres ordinaris aportaran mitjans i coordinació d'activitats.

S'ampliarà l'oferta d'Educació a Distància.

**V TROBADA D'ASSOCIACIONS
DE PARES D'ALUMNES
DE BALEARS.**



**DIA 17 DE JUNY A LES 9'30 HORES. CASA DE CULTURA - SINEU
FEDERACIÓ D'ASSOCIACIONS DE PARES
D'ALUMNES DE BALEARS**

DIRECCIÓ GENERAL D'EDUCACIÓ

**CONSELLERIA DE CULTURA, EDUCACIÓ I ESPORTS
GOVERN BALEAR**

CAP A LA REFORMA DE L'EDUCACIÓ D'ADULTS

Quan, referint-nos a Educació d'Adults, parlem de formació bàsica feim al·lusió a un concepte dinàmic perquè l'entendem com un conjunt d'idees, valors, dades i destreses. A partir d'aquí podem introduir els nous coneixements que cada persona necessitarà al llarg de la seva vida per complir les diverses funcions o rols personals i socials. Aquesta formació de base, lluny d'esser estàtica, inmutable i uniforme per a totes les situacions i persones, tindrà una funció prioritàriament actualitzadora. Aquest fet suposarà formular-nos una sèrie d'objectius generadors:

- * Desenvolupar la capacitat de comunicació.
- * Adquirir el coneixement del cos humà i de l'espai físic i social.
- * Aconseguir les expressions matemàtiques elementals.
- * Incorporar els elements bàsics de la Història per poder situar els elements del passat i els fenòmens del present.
- * Educar la sensibilitat en relació al món de l'art, la tecnologia i els mitjans de comunicació i afavorir actituds d'intervenció i participació social i política.

L'oferta formativa que esmentem ens força a un replantejament de la formació dels educadors d'adults en diverses vessants. Aquesta formació haurà d'integrar-se d'acord amb les necessitats dels diversos programes.

Si analitzem les característiques actuals dels adults ens adonem que no és adequat dedicar a l'Educació Permanent el mateix tracte que a

la resta del Sistema Educatiu. S'exigeix una Reforma en profunditat per tal d'aconseguir una identificació prou diferenciada.

Cal ésser conscients que l'Educació Permanent és un principi inspirador de tot el Sistema Educatiu i no només d'una part del mateix. Aquesta reflexió ens durà a traduir en forma de "nova política curricular" qualsevol programació destinada a aquesta finalitat.

L'objectiu més evident del programa de reforma és el de preparar l'adult per continuar aprenent al llarg de la seva vida i, per tant, s'han de facilitar programes i serveis concrets que ho possibilitin.

Segons la XIX Conferència General de l'UNESCO, l'Educació d'Adults queda definida com "la totalitat dels processos organitzats d'educació, sia quin sia el contingut, nivell i mètode, formals o no-formals, que perllonguin o reemplaçin l'educació inicial dispensada a les escoles i universitats".

La concreció d'aquesta idea es plasmarà de manera diferent a cada sistema educatiu. La tasca més important per a qualsevol persona que "apren a aprendre" és, malgrat la redundància, "aprendre a ser" i això suposa que es imposa abordar reformes educatives de manera fragmentària.

Si, a més a més, hem de tenir en compte el procés d'integració europea, es configurarà un marc (en certa manera ja definit pel Llibre Blanc) que contempla quatre àrees fonamentals:

- * Una formació orientada al treball.
- * Una formació per possibilitar l'e-

xercici dels drets i responsabilitats cíviques.

- * Una formació per al desenvolupament personal i

- * Una formació general o de base imposada per la mateixa evolució de la societat.

Seria impossible fer referència als aprenentatges informals sense tenir en compte que el més important mitjà d'informació i formació permanent és la televisió que, juntament amb la ràdio i altres mitjans, fa necessari estructurar els aprenentatges per admetre o rebutjar les influències que es deriven dels mass media.

Els mitjans de comunicació poden crear un clima favorable o no per a l'aprenentatge de l'adult. De fet ja s'utilitzen com a recursos didàctics al servei d'accions formatives experimentades.

Considerar les possibilitats dels mass media els converteix en eina de pensament manipulativa i interactiva.

Margalida Garcias
Francesca Llabrés
Tomàs Martínez

SEMINARI PERMANENT

CURS SOBRE:

**«LA PRETECNOLOGIA AL SERVEI
DE LES CIÈNCIES»**

Destinat a professors de Ciències del Cicle Superior d'E.G.B.

Col·legi «LA SALLE»

De l'11 al 14 de juliol de 1989

DIRECCIÓ GENERAL D'EDUCACIÓ

**CONSELLERIA DE CULTURA, EDUCACIÓ I ESPORTS
GOVERN BALEAR**

CARACTERÍSTIQUES DELS NOUS CENTRES I PLANTILLES DE PROFESSORAT

S'exposa a continuació una selecció dels nous centres-típus segons les diferències de nivell i àrea geogràfica.

1.- Zona rural (menys de 10.000 habitants)

a) Centre d'Educació Infantil i Primària (3-12 anys)

3	Educació Primària (una per cicle)
1	Educació Infantil

Professorat: cinc professors de Primària i Educació Infantil i professors especialistes adscrits al centre de Recursos de la zona.

b) Centre complet d'Educació Infantil i Primària (3-12 anys) de nou unitats

6	Educació Primària (2 per cicle)
3	Educació Infantil

Professorat: dotze professors de Primària i d'Educació Infantil

c) Centre comarcal d'Educació Secundària (12-18 anys) de dotze unitats amb mòduls professionals. Dos grups per curs.

		Mòdul Nivell 3	18-19
	17-18		
	16-17	Mòdul Nivell 2	16-17
	15-16		
	14-15		
	13-14		
	12-13		

Professorat: vint-i-set professors per impartir l'Educació Secundària

d) Centre Comarcal d'Educació Secundària (12-18 anys) de setze unitats, amb mòduls professionals. Tres grups per curs de Secundària Obligatoria i dos grups per curs de Batxillerat.

		Mòdul Nivell 3	
	17-18		
	16-17	Mòdul Nivell 2	16-17
	15-16		
	14-15		
	13-14		
	12-13		

Professorat: trenta-i-quatre professors

2.- Zona urbana (més de 10.000 habitants)

a) Centre d'Educació Infantil

			9 unitats
			3 grups de cada edat

Professorat: onze professors d'Educació Infantil

b) Centre d'Educació Infantil i Primària (3-12 anys) de devuit unitats; 6 d'Educació Infantil i 12 d'Ensenyança Primària

		Educació Primària
		Educació Infantil

Professorat: vint-i-quatre professors d'Educació Infantil i Primària

c) Centre d'Educació Secundària (12-18 anys) de 22 unitats amb mòduls professionals. Tres grups per curs de Secundària Obligatoria i dos grups per curs de Batxillerat.

			Mòdul Nivell 3			18-19
		17-18	Mòdul Nivell 2			
		16-17				16-17
						15-16
						14-15
						13-14
						12-13

Professorat: trenta-quatre professors

A més dels professors necessaris per cobrir les plantilles dels nous centres tipus, es deriven, d'aquesta Planificació de la Reforma, noves necessitats de personal tals com:

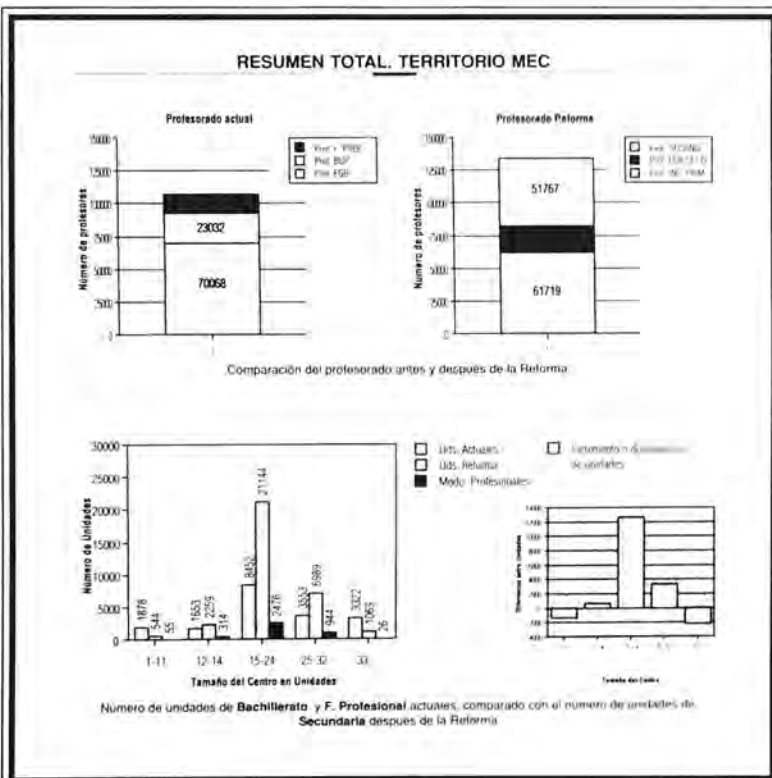
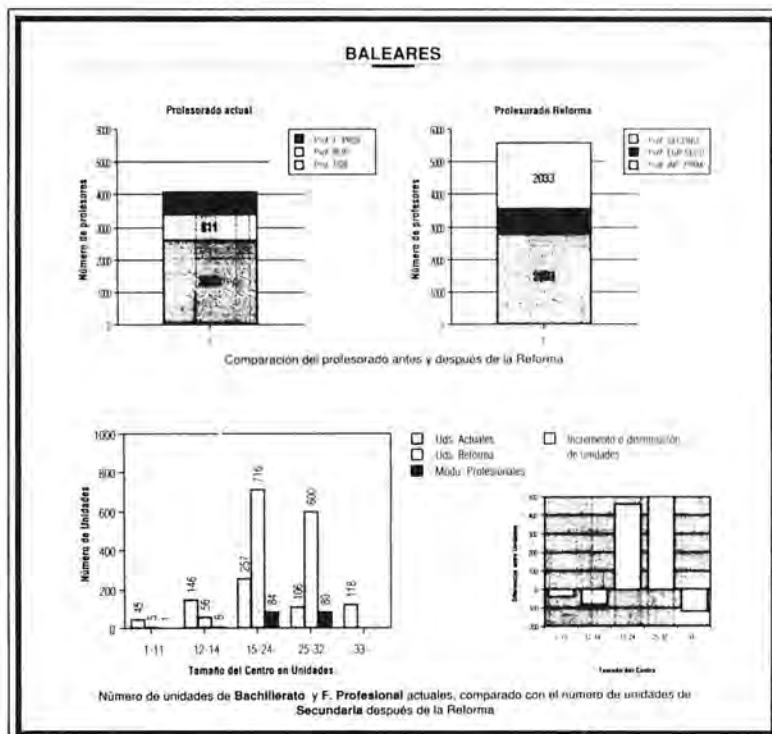
* Dotació de personal administratiu pels centres de Primària amb més de 16 unitats.

* Per establir el cos addicional de les substitucions ordinàries, s'ha aplicat un percentatge del 3% al total de l'increment del cost del professorat tan a Educació Infantil com a, Primària, Secundària i Mòduls Professionals.

* Es preveu la dotació de 1050 professors de suport en el nivell d'Educació Primària i 800 en el de Secundària Obligatoria.

* S'estima en 300 els professionals psicopedagogs necessaris per a l'extensió de la red d'Equips Sectorials per atendre als Centres de Secundària.

* Es preveu que un 15% dels Centres de Secundària on es durà a terme el programa d'integració d'alumnes amb disminucions, s'especialitzarà en deficiències motòriques, comptant amb un fisioterapeuta i un cuidador per centre.



EL PROFESSORAT I LA SEVA FORMACIÓ

Una escola renovada requereix un professorat renovat. L'Administració està obligada a mantenir alts nivells de motivació i competència docent dels professors mitjançant l'adequada remuneració i reconeixement social així com l'oferta de programes de formació que assegurin la seva qualificació professional.

El paper reservat al professor és el d'**organitzador** de la interacció de cada alumne amb l'objecte de coneixement.

Ha d'esser capaç de reproduir una tradició cultural, però al mateix temps de generar contradiccions i promoure alternatives; d'analitzar el contexte en el qual es desenvolupa la seva activitat i de planificar-la, de donar resposta a una societat sotmesa a canvis.

La **formació contínua** és una responsabilitat de tot professor; l'escola i el professorat han de fer-se càrrec del progrés científic i tecnològic desenvolupat a la nostra societat, que ha transformat la nostra representació de la realitat social i natural.

Les proves d'accés a la funció docent tractaran d'avaluar no tan sols els coneixements científics i tècnics del professor sinó també la seva capacitat **didàctica**.

La Universitat assumeix una funció exclusiva en el subministrament de

la **formació inicial** i adquireix una gran responsabilitat en la **formació permanent**. Per tal d'aconseguir-la, les Administracions educatives afavoriran la participació del professorat a seminaris, curssets, programes de formació així com les llicències per estudis.

La **promoció professional** dels professors és un estímul en la seva tasca educativa. L'Administració ha d'obrir vies perquè això sigui una realitat, impulsant les següents actuacions:

* Ampliar les llicències per estudis i ajudes a la formació per a que els professors amb títol de diplomatura puguin realitzar la llicenciatura, els qui la tinguin puguin optar al doctorat, etc.

* Possibilitar l'accés al Cos de Secundària als actuals professors d'EGB.

* Possibilitar l'accés al Cos de Professors Numeraris de FP als Mestres de Taller que tinguin la titulació corresponent.

* Afavorir la incorporació dels Professors de Secundària en qualitat d'associats als departaments universitaris que hauran d'esser els responsables de la nova formació d'aquests professors.

OBJECTIUS DE LA FORMACIÓ PERMANENT

Es poden agrupar al llarg d'algunes línies preferents:

PAPERS PINTATS I PINTURES
MARCS I MOTLLURES

Casa
Pomar
Flores

ARTICLES PER A ARTISTES

Sant Miquel, 77 - Tel. 72 14 83
07002 PALMA DE MALLORCA

a) Actualització permanent dins les pràctiques educatives

- * Promoure en els professors un canvi d'actituds centrat en la reflexió sistemàtica i crítica sobre la seva pràctica docent.
- * Ampliar i actualitzar la formació inicial dels diferents col·lectius de docents.
- * Fomentar la comunicació entre els docents amb la finalitat de rentabilitzar les experiències existents i difondre aquells materials que puguin facilitar nous treballs dins l'aula.
- * Impulsar l'elaboració de materials educatius.
- * Facilitar la formació en camps de coneixements que no constitueixen àrees "formals" del currículum.

b) Capacitació per adaptar un model de currículum obert i flexible

- * Familiaritzar al professorat amb aquest model.
- * Capacitar-lo per a la seva realització.
- * Instruir-lo en l'ús de materials curriculars i en l'elaboració de materials propis.

c) Qualificació en etapes i modalitats noves

- * Adequar la formació del professorat encarregat d'impartir les noves àrees o matèries.
- * Impulsar la reflexió i la pràctica dels professors encarregats de l'Educació Secundària Obligatoria respecte a la doble exigència de comprensibilitat i diversificació.
- * Actualitzar el professorat de FP en ordre a la futura educació professional.

UN MODEL DE FORMACIO PERMANENT

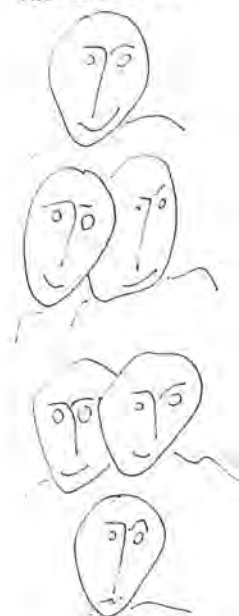
Aquest model té com a notes més destacades:

a) Basar-se en la pràctica professional

L'experiència dins l'aula dona lloc a l'observació de problemes i a la recerca de sol·lucions creatives que s'incorporen a la pràctica quotidiana.



PROFESSORS REFORZATS



b) Centrar-se en l'escola

La formació permanent ha de sorgir a partir de la reflexió sobre la pràctica docent.

c) Promoure estratègies diversificades en un context organitzatiu flexible i obert

Per això cal comptar amb tot tipus d'Institucions, des de la Universitat, I.C.E.S., C.E.P.S., M.R.P.S., fins a les empreses.

d) Tenir un caràcter descentralitzat

- Per diversos motius es fa aconsellable un model descentralitzat, entre ells:
- * La diversitat de punts de partida en que es troben els docents: diferents coneixements, diferent especialització, grau de motivació, etc.
 - * La diversitat de funcions que pot desenvolupar el professor dins el centre segons les etapes, àrees, etc.

Conseqüentment la formació del professorat ha d'ésser planificada amb el propòsit de crear una continuïtat coherent, el principi de la qual es trobi en la formació inicial i que es perllongui de forma indefinida en el temps.

Tots plegats perque som un sol poble.



Tots hem col·laborat perquè la nostra Autonomia fos una realitat.

Feim el futur perquè el present de cada dia és més nostre. Gràcies a l'esforç i la il·lusió de tots, un per un.

Amb la col·laboració de tothom construïm una Autonomia plena de progrés i benestar.



GOVERN BALEAR

LA FORMACIÓ INICIAL I CONTINUADA DEL PROFESSORAT

(PONÈNCIA S.T.E.I.)



La Formació Inicial i Continuada -o postinicial- del Professorat constitueix un procés ininterromput de perfeccionament en els aspectes científics, psicopedagògics i didàctics, que ha d'abastar la totalitat de la seva vida professional. Aquest procés, adreçat a la millora de la qualitat de l'ensenyament i a la realització professional dels Ensenyants rep el nom de Formació Permanent del Professorat.

1.- Per a què es forma?

La submissió del procés de Formació Permanent a l'objectiu de produir una millora en el sistema educatiu i en la qualitat de l'ensenyament fa que sigui, en darrer terme, el model d'escola al qual volem arribar el que determini els objectius de la Formació Permanent.

Així, un model d'escola gestionada democràticament per la comunitat escolar, i sostinguda amb doblers públics, requereix uns professionals de l'ensenyament capacitats per intervenir activament en l'organització i funcionament de l'escola.

Una escola arrelada a l'entorn i que utilitzi plenament el català requereix un Professorat coneixedor en profunditat de la nostra llengua i cultura, i de les característiques socials, econòmiques i polítiques del medi en el qual treballen.

Una escola que es proposi educar científicament requereix un Professorat amb formació bàsica en els camps de la pedagogia, la psicologia evolutiva, les didàctiques general i especial, etc. I requereix, a més a més, professores i professors que reflexionin i investiguin sistemàticament sobre la seva tasca, per tal de modificar-la.

Una escola que vulgi preparar homes i dones capaços de participar plenament en el procés productiu, evitant la submissió del país a la investigació i la producció tecnològica exteriors, requereix un Professorat coneixedor dels avanços científics i tècnics, que trasmeti coneixements i habilitats actualitzats.

Una escola, finalment, que hagi de contribuir a la conservació del medi i els recursos naturals ha de comptar amb un professorat sensible i assabentat de la problemàtica ambiental, i coneixedor dels principis, mètodes i continguts de l'Educació Ambiental, per tal de trasmetre unes actituds conservacionistes fonamentades racionalment.

2.- Com ha d'ésser la Formació Permanent?

L'assoliment d'aquests objectius



generals de Formació del Professorat requereix uns esquemes d'actuació prou diferents dels actuals.

En primer lloc, cal definir una professió d'ensenyant que, d'una banda, no estigui devaluada quant al sistema d'accés, contingut, durada, remuneració i prestigi social. D'una altra, és necessari definir un sistema de Formació coherent amb el model de Cos Únic d'Ensenyants que defensam.

Per això, proposam una Formació Inicial igual quant a durada per a tots els ensenyants, des del nivell d'Educació Infantil fins a la Universitària, amb una titulació de Llicenciatura Universitària. Aquests estudis haurien de constar d'uns nivells de formació bàsica comuns, i uns continguts diferenciats segons el nivell al qual vulgui accedir el futur docent.

La uniformitat de titulació representa:

a) Donar resposta al fet incontestable que les dificultats i la importància de l'ensenyament és igual en tots els nivells educatius -universitaris i no universitaris- i, en conseqüència, són també iguals -quantitativa però no qualitativa- els requeriments de la formació inicial.

b) Possibilitar la mobilitat dels docents en ambdós sentits del sistema educatiu, cosa molt beneficiosa per aquest.

c) Vèncer les tendències corporativistes dels cossos d'ensenyants actualment existents.

La formació, entesa com a un procés continu que condueix a una veritable professionalització dels ensenyants, ha d'estar vinculada a la investigació que es desenvolupa a l'àmbit universitari i no universitari; i ha d'estar fortament lligada a la pràctica educativa per tal de poder incidir en aquesta.

Aquests dos requeriments condi-

cionen quines han de ser les instàncies responsables de la formació inicial i permanent, tal com s'exposarà a l'apartat següent.

El procés de formació inicial ha de garantir el coneixement dels aspectes psicopedagògics i didàctics bàsics, i dels continguts científics que s'han d'impartir d'acord amb el nivell d'especialitat, per àrees en els nivells primaris i per disciplines en els secundaris.

Aquest plantejament requereix la intervenció en la formació inicial dels Departaments de Pedagogia, responsables dels mòduls bàsics -pedagogia, didàctica general, psicologia evolutiva, etc.- i altres Departaments Universitaris, responsables d'impartir els continguts científics i les didàctiques especials. La durada dels estudis universitaris corresponents a la formació inicial no hauria d'ésser inferior als quatre anys.

La vinculació de la formació inicial a la pràctica docent requereix la intervenció en aquest període de professorat amb experiència procedent dels distints nivells de l'ensenyament no-universitari. Els alumnes han d'anar-se incorporant, especialment en els darrers cursos, a la docència real mitjançant un sistema de pràctiques tutelades i amb el treball en grup i seminaris permanents constituïts per professors en exercici.

La incorporació als Centres requereix, en primer lloc, una profunda revisió del sistema d'accés, eliminant l'actual sistema d'oposicions i establint en canvi, un procés continu d'orientació selectiva al llarg de la formació inicial i continuada. Això implica també, naturalment, l'eliminació de l'obsolet i inútil Curs d'Adaptació Pedagògica.

Els dos primers anys de vida professional han de fer-se mitjançant cursos d'inducció realitzats a centres seleccionats pel seu model organitzatiu i la qualitat del seu projec-

te educatiu. Els cursos d'inducció han d'ésser tutelats per un equip integrat per professors en actiu del propi centre, professors universitaris experts i responsables d'Àrea/Cicle dels Centres de Professors.

3.-On s'ha de formar el Professorat?

Les instàncies responsables d'una formació inicial i permanent amb les característiques indicades han d'ésser:

a) El Departament Universitari de Ciències de l'Educació i els distints Departaments Universitaris. Aquests darrers hauran d'incorporar els especialistes necessaris en didàctiques especials. Ambdós hauran també d'incorporar docents amb experiència procedents dels distints nivells no-universitaris.

Les actuals Escoles Universitàries de Formació del Professorat haurien d'integrar-se als distints Departaments Universitaris en un termini raonable i respectant-se, òbviament, tots els drets adquirits pel Professorat actual de les mateixes.

b) Els Centres de Professors han de mantenir-se com a instruments preferents per a la formació permanent del Professorat i la promoció de la Renovació Educativa, reforçant el model actual d'autonomia de decisió i gestió democràtica.

c) Els Moviments de Renovació Pedagògica, que constitueixen, des de la seva independència que s'ha de preservar, l'àmbit preferent per a una reflexió en profunditat per al canvi dels sistema educatiu.

d) Altres àmbits de formació -empreses, institucions, etc.- que poden connectar la formació del professorat amb el món industrial, social, econòmic i cultural reals.

La coherència entre formació inicial i post-inicial, com a procés continu que ha d'ésser, requereix la

coordinació i col.laboració permanent entre les diverses instàncies responsables.

4.- Qui ha de formar el Professorat?

D'acord amb les anteriors indicacions, el Professorat no pot ésser, en cap cas, un simple receptor de formació impartida per experts.

Tot partint de la consideració dels professors i professores com a autèntics professionals són ells mateixos els responsables del seu procés de formació, mitjançant la reflexió i la investigació lligades a la pràctica docent.

Per això, els formadors del professorat en les etapes inicials i, especialment, post inicial, són fonamentalment col.laboradors, assessors i estimuladors d'aquests processos d'autoformació que duu endavant el professorat, individual i col.lectivament.

El professorat responsable de la formació d'altres professors ha d'estar vinculat a la pràctica educativa, raó per la qual optam per un tipus preferent de professorat que combini la docència a les escoles i instituts amb les tasques de formació del professorat.

5.- Quins són els mitjans necessaris?

Una formació de qualitat i present en tota la vida professional dels ensenyants requereix una inversió molt important en medis econòmics, humans i infraestructurals que la possibilitin, com ara:

a) Dotar de personal i recursos adequats als Departaments Universitaris responsables de la formació inicial.

b) Completar la xarxa de CEPs existent actualment fins acon-

seguir una ratio de mil a mil cinc-cents professors per cadascun.

c) Incrementar la plantilla d'experts en formació dels CEPs, en proporció adequada al nombre de professors adscrits per àrea/cicle o matèria i dotar-los d'una reducció de temps lectiu equivalent a un mínim del 50%.

d) Establir un sistema de formació mitjançant períodes sabàtics que permetin el reciclatge del professorat necessari per adoptar noves metodologies o continguts (nous mòduls a F.P., ensenyament encatalà, educació física, idiomes, logopèdia, etc.).

D'una manera especial i donades les circumstàncies socio-lingüístiques actuals s'ha d'organitzar un reciclatge per als mestres que ho necessitin i un període de formació a temps complet per als qui accedeixin a l'ensenyament ignorant la nostra llengua.

e) Dotar tots els Centres amb professorat complementari per tal que tot el professorat pugi disposar del temps equivalent a dues setmanes lectives anuals per assistir amb caràcter obligatori a les activi-

tats de formació que trïi. Així mateix, s'establiran determinades limitacions per donar coherència a aquesta formació.

f) Considerar les activitats de formació no obligatòries com a mèrits als efectes exclusius de canvi de nivell educatiu i d'accés a funcions dins el sistema de formació inicial i continuada.

g) Increment del nombre de llicències per estudis, tot mantenint el 100% dels conceptes retributius. L'adjudicació de les llicències ha d'estar a càrrec d'una comissió, amb representants de Direcció Provincial, Centres de Professors, Moviments de Renovació Pedagògica, Universitat, Sindicats i Associacions Professionals.

Aquesta mateixa Comissió ha d'ésser l'encarregada de dissenyar, a partir del coneixement exacte dels recursos de formació disponibles, i de les necessitats detectades per distints procediments, un Pla de Formació del Professorat coherent, racional i estalviador d'esforços i recursos.

h) Subvencionar moviments de Renovació Pedagògica i/o altres col.lectius que incideixin en la formació del professorat.



GAT. 725 C/31 DICIEMBRE, 12 Tels. 20 46 00-20 45 02-03

PALMA DE MALLORCA

L'AGENCIA AL SERVICI DEL POBLE MALLORQUI

PREMI "MIQUEL PORCEL I RIERA" PREMI "FRANCESC DE BORJA MOLL" 1989

A LA RENOVACIÓ EDUCATIVA I A LA DEFENSA I PROMOCIÓ DE LA
LLENGUA CATALANA.

PREMI "MIQUEL PORCEL I RIERA"

DIRIGIT a persones que s'hagin dedicat a l'ensenyament públic o privat,
en qualsevol dels seus nivells, a la Comunitat Autònoma de les
Illes Balears.

PREMI "FRANCESC DE BORJA MOLL"

DIRIGIT - Als Centres Escolars.

- A Mestres i Professors.

- Als alumnes.

- A una revista, butlletí o publicació escolar.

- A una persona o col·lectiu.

EL TERMINI DE CANDIDATURES O TREBALLS FINALITZA EL 30 de
juny de 1989.

Per a més informació, consultar les BASES dels premis que es varen
enviar a tots els Centres Escolars i que, en tot cas, estan a l'abast dels
interessats a la Direcció General d'Educació.

PALMA: C/. SANT FELIU, 8-2n.

MAÓ: C/. VASSALL, 16.

EIVISSA: C/. COMTE ROSSELLÓ, 3

DIRECCIÓ GENERAL D'EDUCACIÓ

**CONSELLERIA DE CULTURA, EDUCACIÓ I ESPORTS
GOVERN BALEAR**

FORMACION PERMANENTE DEL PROFESORADO: UN RETO PARA MEJORAR EL SISTEMA EDUCATIVO

Del voluntarismo a la responsabilidad de la Administración

Todas las personas vinculadas al mundo educativo reconocen hoy en día que un sistema educativo de calidad se apoya en el profesorado que lo imparte. Durante muchos años han sido los propios profesores los que de forma voluntaria y utilizando su tiempo y dinero han propiciado su formación continuada, organizándose en grupos autónomos que llevan a cabo actividades permanentes de formación y renovación pedagógica.

En el proyecto sobre la Reforma de la Enseñanza presentado en junio del 87 se dice expresamente que tanto la formación inicial como la permanente son una pieza clave de la Reforma: la primera para adquirir una sólida formación académica y profesional, la segunda para ofrecer una elevada capacidad de reflexión sobre la actividad educativa y una profunda convicción de la validez del trabajo en equipo que garantice una actuación rigurosa en el centro educativo.

Pero somos cada vez más conscientes de que la calidad de la enseñanza se fundamenta en el trabajo **de todo el equipo escolar**, y sin embargo hay que reconocer que la gran mayoría del profesorado no está habituado a una dinámica de perfeccionamiento.

Crterios y organización de la formación del profesorado: los Planes Unitarios Territoriales

La formación permanente debe propiciar un cambio de actitud del educador en el planteamiento de su actividad docente, lo cual exige diseñar actividades de larga duración en la que se alternen períodos de reflexión teórica con otros de práctica en su aula o centro para propiciar cambios colectivos de actitud en la perspectiva del modelo de profesor-investigador.

Asumir este modelo de formación supone apostar por la eliminación del "Cursillismo" y la "Titulitis" como fórmulas de perfeccionamiento, que poco o nada cambian la práctica escolar, al tiempo que precisa un fuerte compromiso de la Administración por dotar a los centros de autonomía suficiente con recursos económicos y humanos que los capaciten para organizar sus propios **Planes de Formación** a partir de sus necesidades reales.

Teniendo en cuenta estas necesidades de los centros y las aportaciones en cada ámbito territorial de todas las entidades que pueden implicarse en esta tarea (CEPS, MRPS, Sindicatos, Universidad, Ayuntamientos, Inspección) se pueden elaborar los **Planes Unitarios Territoriales** con mayores garantías de coordinación de todas las ofertas. Esta debe ser la alternativa a la situación actual caracterizada por la falta de planificación global.

Medidas complementarias e imprescindibles

La elaboración de cualquier **Plan Unitario de Formación** para que sea eficaz precisa de las siguientes medidas:

* facilitar que el conjunto de actividades de formación se haga dentro del horario lectivo-laboral, única forma de generalizar este derecho-deber. El perfeccionamiento docente es una necesidad del sistema educativo y del trabajo profesional y, por tanto, debe formar parte de su jornada laboral. En este sentido la Administración debe negociar el marco legal de dicha jornada y adecuar/incrementar las plantillas de los profesores de los centros para posibilitar la reducción horaria lectiva.

* frenar la movilidad del profesorado potenciando los grupos estables de profesores que llevan a cabo proyectos innovadores, en contra de la actual concepción del perfeccionamiento como una carrera individual de méritos dentro de la carrera docente.

* flexibilizar los programas oficiales reconociendo los currículums alternativos más adaptados al medio, elaborados por seminarios y grupos pedagógicos, facilitando a otros centros sus materiales y experiencia.

* conectar la formación inicial con la



permanente, requiriendo la colaboración de la Universidad en la aportación de expertos en el desarrollo curricular y la formación docente, regulando administrativa y pedagógicamente la adscripción a los centros de estudiantes de Magisterio, de maestros en cursos de postgraduados, etc.

* conseguir que los CEPS sean verdaderos lugares de encuentro de todos los enseñantes y grupos con inquietudes innovadoras, permitiendo la autonomía real financiera y de gestión y garantizando su funcionamiento democrático y control social. Exige cambiar la concepción que se tiene de los CEPS por parte de algunos de sus responsables y cierto sector de la Administración; ampliar su red y modificar su marco legal para adaptar su estructura democrática a los **Planes Unitarios**.

El éxito del proceso de Reforma en marcha depende en gran medida de la motivación y de la preparación del profesorado, así como de la voluntad política de los gobernantes y de las inversiones que se realicen. Una política educativa progresista exige poner los medios para que la formación permanente se extienda al conjunto de enseñantes y repercuta en la calidad educativa.

Melchor Botella Martínez
Secretaría de Política Educativa
de UCSTE.



LA INSPECCIÓ EDUCATIVA

La inspecció educativa serà entesa com a una activitat capaç d'avaluar el sistema educatiu en el seu conjunt.

Les funcions de la inspecció i les seves atribucions

Les funcions han d'abastar, dins una seqüència integral, les tasques de **control/assessorament** i de **avaluació/orientació**, referides a la comunitat escolar i als seus components, i la d'**informació** als responsables de la política educativa sobre les parcel·les de la realitat educativa amb les que manté contacte. Així mateix s'hauran d'incloure les tasques de **col·laboració** amb totes les empentes renovadores i innovadores que es generin dins el sistema i també en la seva difusió i generalització.

La funció d'**avaluació** del rendiment educatiu del sistema és la més recent de totes les que s'ha confiat als serveis d'inspecció. L'establiment de mètodes d'avaluació i diagnòstic permanent del sistema educatiu proporciona un coneixement precís dels canvis qualitatius i quantitius que es produeixen en el sistema d'ensenyament, fonamenta les decisions de les autoritats educatives i informa als centres i professors sobre el seu funcionament, contribuint a la millora de la pràctica educativa.

La inspecció aportarà les dades i contribuirà a l'anàlisi del grau de compliment dels objectius generals establerts, aquesta tasca es pot realitzar avaluant l'eficàcia de les deci-

sions de política educativa i la forma de desenvolupar-les, analitzant, al mateix temps, la relació que entre ambdues activitats s'estableix.

La funció de suport i assessorament als centres escolars i als seus components constitueix la més significativa de les actuacions de la inspecció i ocupa la major part de l'activitat diària dels inspectors de tots els països. Quantes definicions es coneixen del concepte d'inspecció coincideixen en la referència explícita a la seva condició d'**assessor, de guia, de suport, d'ajuda** que ha de caracteritzar l'actuació dels inspectors amb la finalitat de contribuir a la millora de l'educació.

Per desenvolupar aquestes funcions es necessària una ampla preparació didàctica i curricular, una sòlida formació dels inspectors en Organització Escolar i altres matèries afins.

Les novetats que s'aporten a partir de la Llei 23/1988 consisteixen en encomenar les funcions d'inspecció educativa a docents seleccionats mitjançant un concurs de mèrits i un curs d'especialització, així com establir els mecanismes per a la permanència d'aquests docents en la funció inspectora. Es preveu l'exercici de la funció durant tres anys **susceptibles de renovació a altres tres**. El compliment dels sis anys pot donar lloc, superat el procés corresponent, a la permanència en la funció per temps indefinit.

El MEC en el Marc de la Reforma, ha posat en marxa mesures significatives en relació amb el Servei d'Inspecció Tècnica, entre les quals destaca la **configuració de les bases per al nou model d'inspecció edu-**

cativa i un notable increment del nombre d'inspectors.

Per aconseguir una inspecció, els membres de la qual es familiaritzin amb la vida diària dels centres, i útil en la transmissió bidireccional d'informació entre l'administració educativa i les comunitats escolars, els Serveis d'Inspecció han de formar part de les unitats territorials de l'Administració Educativa. Els inspectors han de desenvolupar la seva tasca en equips integrats que atenguin totes les necessitats educatives relacionades amb la seva funció en una demarcació territorial determinada.

Per afavorir l'homogeneïtat en les seves actuacions s'ha d'establir un pla d'actualització i perfeccionament que garanteixi en tot moment l'identitat de criteris i l'eficàcia.

Finalment, per al diagnòstic eficaç del funcionament dels serveis d'inspecció i amb la finalitat de poder realitzar un seguiment del grau de compliment dels diferents plans, s'ha d'elaborar l'oportuna avaluació que es reflecteixi a una MEMÒRIA ANUAL.



ORIENTACIÓ EDUCATIVA

L'orientació escolar, és des del punt de vista de l'alumne, un dret que s'ha de concretar i garantir en un conjunt de serveis i activitats que el sistema educatiu ha d'oferir. El seu principal desenvolupament té lloc a l'exercici de la **Funció Tutorial**, que a la Secundària, s'haurà de complementar amb el d'**Orientació Professional**.

FUNCIÓ TUTORIAL

La Funció Tutorial inclou una relació individualitzada amb l'alumne amb l'estructura i dinàmica de les seves actituds, aptituds, coneixements i interessos.

Es fa necessari potenciar les funcions del professor tutor per la qual cosa es desenvoluparan programes d'orientació i formació de tutors. Aquests contribuiran a l'establiment de relacions fluides entre l'escola i la

família, l'alumne i la comunitat escolar. S'han d'identificar les dificultats de l'alumne i ajudar-lo a resoldre-les, recaptant assessorament tècnic.

Característiques de l'Acció Tutorial:

- * Ha de ser contínua i oferir-se a l'alumne al llarg dels diversos nivells educatius.
- * Implicar, coordinadament, les distintes persones que intervenen a l'educació: professors, família, etc.
- * Atendre a les peculiars característiques de cada alumne
- * Capacitar els individus per a la seva pròpia auto-orientació.

L'ORIENTACIÓ EDUCATIVA

L'orientació educativa permet que sigui l'escola la que s'adapti a l'alumne i no a la inversa. Adquireix diferents matisos al llarg de les diverses etapes, així al cicle inicial ha d'afavorir la inserció del nin dins el grup i la seva adaptació, a la Secundària ha d'ajudar a l'alumne en la seva elecció entre diverses vies i opcions educatives i en el domini de tècniques d'estudi. A l'Educació Postobligatòria predominarà l'orientació cap als estudis posteriors o cap a la vida activa.

L'orientació professional té un paper crucial d'intermediari entre les demandes educatives dels alumnes i les del sistema educatiu.

Tant la funció tutorial com la d'orientació requereixen el suport tècnic de **Departaments psicopedagògics**.

LA PALMESANA

**PEDRÓ AMENGUAL VICH
PAPELERIA RECLAMOS**

**OBJETOS DE ESCRITORIO y
ARTICULOS PARA REGALO**

Avda. Alejandro Rosselló, 36

Teléf. 46 06 39 - PALMA

DEPARTAMENTS PSICOPEDAGÒGICS I D'ORIENTACIÓ

No és possible exigir al professor el conjunt de les competències tècniques per a la tutoria, orientació i, eventualment, suport o reforç educatiu que necessiten molts dels escolars. Per això és aconsellable que en tots els centres escolars, a partir de un cert nombre d'unitats, s'estableixi un Departament d'Orientació integrat per professors i coordinat per un director o responsable integrat en la plantilla del professorat, i si és possible, amb titulació universitària superior en Psicologia o Pedagogia.



Sembla aconsellable que els professors responsables d'aquests departaments siguin relevats d'un ampli nombre i fins i tot de la totalitat de les seves hores lectives, sense que perdin el contacte amb l'activitat docent.

Les funcions més importants d'aquest departaments són:

* Afavorir l'adequat desenvolupament de la funció tutorial: proporcionar assessorament, material i suport als professors tutors.

* Contribuir a la formulació dels diversos aspectes del Projecte de Centre: Projecte Curricular, Programa d'Integració, de Reforma, Formació del Professorat, etc.

* Ajudar els alumnes a aconseguir una bona integració sobretot en els moments de transició d'un cicle o centre a altre.

* Detectar a temps els possibles problemes d'aprenentatge dels alumnes i ajudar a superar-los.

EQUIPS D'ORIENTACIÓ I SU- PORT

Els serveis o departaments d'orientació constituïts dins dels centres poden necessitar, a la vegada, de suport tècnic extern per a determinades actuacions especialitzades en la intervenció amb alumnes en situacions o amb necessitats educatives especials. Per aquest motiu, en estreta col.laboració amb la tutoria i amb el departament d'orientació

dels centres, s'ha de comptar amb una xarxa sectoritzada d'equips o serveis interdisciplinars d'orientació i suport. Aquests equips, a més a més, de la dimensió psicològica i pedagògica, atendran els aspectes socials i familiars que tenen incidència dins l'àmbit escolar.

S'estructuraran en sectors escolars definits per criteris demogràfics i geogràfics sense que quedin oblidades zones rurals, de població disseminada o de difícil accés.

Funcions generals:

* Donar suport i assessorament als professors, tutors, etc.

* Afavorir activitats i programes d'orientació educativa i professional als centres: millora de la metodologia educativa, tècniques d'estudis, etc.

* Col.laboració juntament amb els CEPS, a l'elaboració i desenvolupament del Projecte Educatiu del Centre i de Projectes Curriculars Innovadors...

* Participar amb l'Administració Educativa en l'anàlisi i estudi del Sistema Escolar per prendre les seves decisions i fer propostes de desenvolupament de serveis de suport als centres, etc.

Les funcions anteriors s'han de complir amb diferents modalitats d'actuacions:

a) Anticipadora i preventiva de problemes escolars i desenvolupament

personal, tals com: inadaptació, addicions, fracàs, i altres problemes.

b) Compensadora de les desigualtats socials.

c) Afavoridora de la diversitat i de les especials actituds dels alumnes.

LA PROFESSIONALITZACIÓ DELS ORIENTADORS

Els professors que coordinin els departaments d'orientació als centres hauran d'esser llicenciats en Psicologia o Pedagogia. No obstant, als centres de Secundària, podran assumir tasques de coordinació de tutoria i d'orientació professional altres professors.

Els professors coordinadors formaran part del claustre. Es necessari que tinguin experiència docent prèvia, ja que la seva funció, encara que especialitzada, està íntimament lligada amb la docència directa.



DISSENY I DESENVOLUPAMENT CURRICULAR

La Reforma educativa no fa referència tan sols a una oferta d'experiències, continguts i aprenentatges, sinó que ofereix principis, procediments i actituds, a més dels conceptes, que conformen l'anomenat currículum, que recull les intencions educatives.

El plantejament curricular adoptat és el d'un **DISSENY CURRICULAR BASE**, obert i flexible, determinat, en successives fases, per les Comunitats Autònomes amb competències educatives, centres educatius i els propis professors. En definitiva són aquests professors els que desenvoluparan aquest currículum i hauran d'esser intèrprets fidels dels propòsits educatius de la societat, sempre adaptant aquestes intencions educatives a les particulars circumstàncies de l'alumnat. La proposta curricular de la Reforma fa referència a l'Educació Infantil, Primària i Secundària Obligatòria. El nou Batxillerat no començarà fins que els alumnes hagin cursat la Secundària Obligatòria. Quant a la Reforma de l'FP obeeix a un disseny que ja està recollit als **MÒDULS** actualment en experimentació.

El disseny curricular pretén:

- * L'educació social i moral dels alumnes respectant els valors i les creences d'altres grups.
- * Una educació no discriminatòria.

* L'apertura de l'escola a l'entorn. Com a conseqüència s'ofereix un document pedagògic referit a continguts i a mètodes educatius que facilitin:

* La igualtat d'oportunitats educatives dels alumnes.

* La comunicació entre els ciutadans.

* La possibilitat que els alumnes tinguin assegurada la continuïtat de les experiències educatives, aprenentatges i coneixements.

* L'autonomia dels centres educatius i dels professors.

* La coherència i progressió al llarg de les diverses etapes.

* L'especificació de les condicions que permetin valorar el progrés dels alumnes.

El MEC proposa un **disseny curricular base** amb absència deliberada dels objectius didàctics avaluables, així com també dels que corresponen als diferents cicles, per possibilitar el debat. Es tracta d'una proposta, més encara, d'un document que té com a funció mentalitzar i sensibilitzar el professorat sobre la necessitat d'una reforma curricular que possibiliti el canvi de continguts i mètodes d'ensenyança i que aquest professorat prengui consciència de la importància d'una qualificació i d'una formació permanent.

El currículum escolar té una doble funció que es recull en quatre qüestions fonamentals:

* Què ensenyar?

* Quan ensenyar?

* Com ensenyar?

* Què, com i quan avaluar?

El **Disseny Curricular Base** haurà d'esser fonamentalment "**orientador**". Els elements que el componen són:

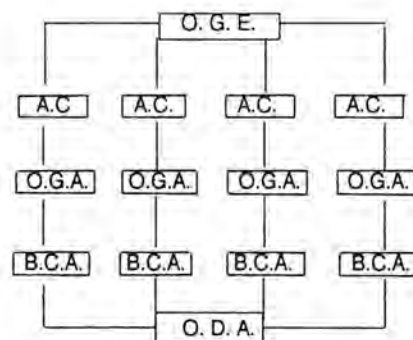
* Objectius generals de l'etapa formulats en termes de capacitació de l'alumne (OGE).

* Definició de les àrees en les quals s'organitzaran els coneixements (AC).

* Objectius generals d'àrees (OGA).

* Blocs de continguts d'àrea (BCA).

* Orientacions didàctiques i per a l'avaluació (ODA).



D'altra banda la intervenció educativa ha de tenir en compte una sèrie de principis:

- * Necessitat de contemplar el grau de desenvolupament de l'alumne.
- * Necessitat d'assegurar la construcció d'aprenentatges significatius.
- * Possibilitar que els alumnes practiquin aprenentatges significatius amb autonomia.
- * Modificar progressivament els esquemes de coneixement que l'alumne posseeix.
- * Intensificar l'activitat per part de l'alumne.

Respecte a l'avaluació, considerant-la coma element i procés fonamental en la pràctica educativa, aquest disseny curricular té per objecte la valoració de capacitats d'una manera contínua i individualitzada.

Concretar el **Disseny Curricular Base** i les propostes de les Comunitats Autònomes amb competències educatives suposa un conjunt de decisions articulades que s'harmonitzen en el denominat **PROJECTE CURRICULAR DE CENTRE**. És aquest l'encarregat de proporcionar un marc d'actuació global i coordinada a l'equip docent i garantir la seva consolidació.

Les programacions,

conjunt ordenat i seqüenciat per les àrees de cada cicle, s'elaboraran a un tercer nivell de concreció curricular.

Les experiències dels centres i dels professors que han practicat amb anterioritat la tasca d'elaborar projectes de centre, permetrà generalitzar una forma de treball i fer-la accessible a la majoria d'equips docents.

L'elaboració d'un **Projecte Curricular de Centre** implica les següents opcions bàsiques:

- * Definir els objectius generals de cicle.
- * Seleccionar el conjunt de continguts.

* Seqüenciar els continguts per cicles.

* Establir els criteris d'avaluació al final de cada cicle.

* Definir els supòsits metodològics generals.

* Definir els criteris d'organització espai- temps.

* Establir els materials didàctics a emprar.

En el cas de l'Educació Secundària Obligatòria s'han d'especificar les decisions relatives a l'espai d'opcionalitat.



LLIBRES DE TEXT

LLIBRERIA GENERAL

I CARTES NAUTIQUES

C. ARABI 12 - 14 TFNO. 72 56 16

07003 PALMA DE MALLORCA

ENSENYAMENT DE I EN LLENGUA CATALANA

Respecte a la política curricular del MEC cal esmentar:

- * Formació del professorat.
- * Materials curriculars.
- * Serveis de suport a l'escola.
- * Organització dels centres.
- * Investigació educativa.
- * Avaluació.

La millora de la qualitat de l'ensenyança que la societat demana al Sistema Educatiu, depèn de la investigació educativa i de la generalització i incorporació dels seus fruits. Això serà possible si existeix una eficàcia a la formació permanent del professorat.

La Conselleria de Cultura d'Educació i Esports prepara una ordre per la qual s'estableix un nou Pla de Reciclatge i fixa les titulacions que cal tenir per impartir l'ensenyament de i en llengua catalana.

Estructura del Pla de Reciclatge:

A) Nivell llindar: Curs introductor dirigít als no catalanopar-

lants. Consta de Mòdul I i Mòdul II.

B) Nivell elemental: Consta de Llengua Catalana I i II, Cultura I i II i Didàctica I. La superació d'aquest nivell donarà dret a obtenir el Diploma de Capacitació.

La superació de Llengua Catalana I i II juntament amb el Seminari d'especialitat (terminologia científica i recursos didàctics) donarà dret a obtenir el Certificat d'Aptitud Docent en Llengua Catalana.

C) Nivell superior: Consta de Llengua Catalana III, Cultura III i Didàctica II. La superació d'aquest nivell donarà opció al Títol de Professor de Llengua Catalana.

*** Qualsevol titulació superior a la indicada és vàlida per impartir docència als nivells abans indicats.**

*** S'estableixen proves d'accés per a aquells alumnes que vulguin superar els cursos de RECICLATGE I PERFECCIONAMENT sense cursar la totalitat del Pla.**

Embat

llibres

ESPECIALITZADA AMB PEDAGOGIA I PSICOLOGIA.
ELS DIVENDRES NO TANCAM AL MIGDIA.

Pge. Part. Papa Joan XXIII, n.º 5-E
Centre Comercial «Los Geranios»
07002 Palma de Mallorca Tel. 71 33 50

Preescolar	DIPLOMA
C. Inicial	DE
C. Mitjà	CAPACITACIÓ
C. Superior	Professor de llengua Catalana
B.U.P.	LLICENCIAT EN
C.O.U.	FILOLOGIA
F.P.	CATALANA

DE CATALÀ

Preescolar	DIPLOMA
C. Inicial	DE
C. Mitjà	CAPACITACIÓ
C. Superior	DIPLOMA DE CAPACITACIÓ o CERTIFICAT D'APTITUD DOCENT
B.U.P.	DIPLOMA DE CAPACITACIÓ
C.O.U.	o
F.P.	CERTIFICAT D'APTITUD DOCENT

EN CATALÀ

LEZAMA

CENTRO DE RECURSOS
PARA LA ENSEÑANZA
DE LA LENGUA

ELT - Deleg. ALHAMBRA - Ed. SECO OLEA

Fco. Suau, 14 bjos. 07010 Palma de Mallorca - tefno. 754476



DESPESES DE LA REFORMA

PERSONAL: inclou les despeses per a l'increment de plantilles docents i no docents previstes per la Reforma.

	Docent	No docent	Total Capítol
Personal provincial	65.806.079.896	6.689.606.456	72.495.686.352
Càlcul Global	5.942.416.321	3.483.843.908	9.426.260.229
Total	71.748.496.217	10.173.450.364	81.921.946.581

D'AQUESTES QUANTITATS 3.650.739.000 PESSETES CORRESPONEN A BALEARS

BENS CORRENTS I SERVEIS: inclou les despeses addicionals i imputables a la Reforma de funcionament dels centres, transport, menjadors escolars, internats, cursos de perfeccionament i investigació educativa.

	Funcionament	Menja./Trans /Internats	Formació Investigació	Total
Plan. prov.	10.105.886.226	5.876.950.350		15.982.836.616
Càlcul Global			4.988.900.000	4.988.900.000
				20.971.736.616

D'AQUESTES QUANTITATS 656.181.000 PESSETES CORRESPONEN A BALEARS

SUBVENCIONS CORRENTS: inclou les despeses per col.laborar a l'extensió de l'Educació Infantil, estendre la gratuïtat de l'ensenyament als nivells obligatoris (substancialment són les despeses que via fons públics aniran als sectors privats)

Càlcul Global	36.367.843.599
---------------	----------------

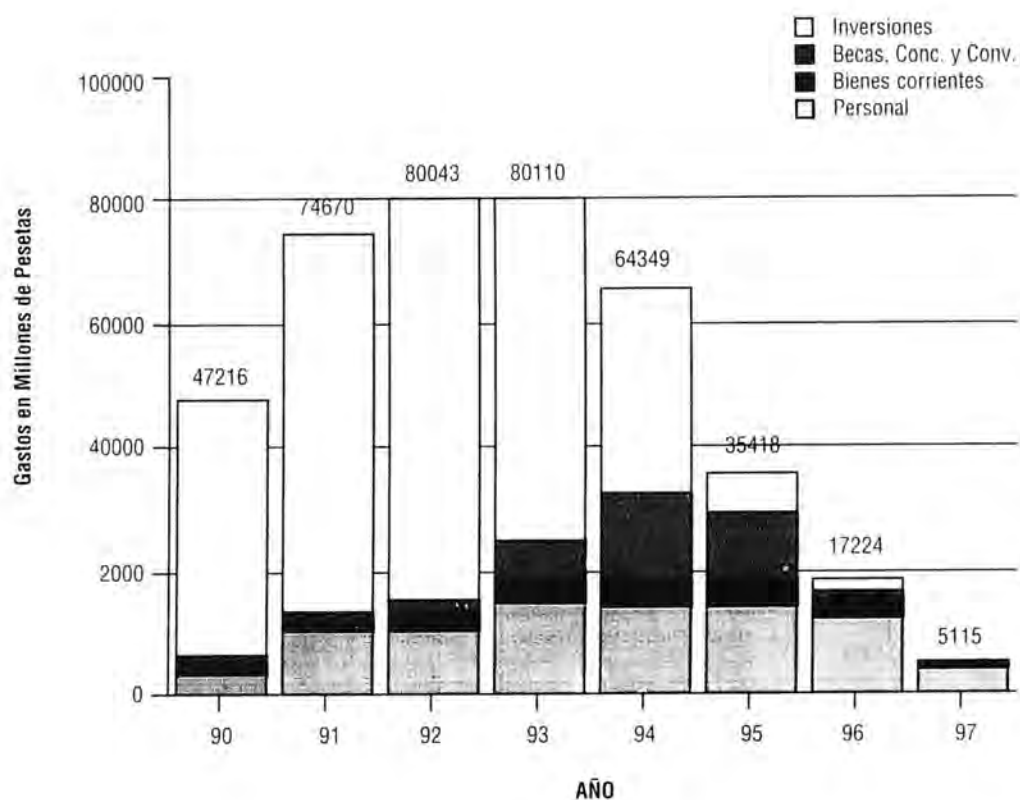
INVERSIONS: inclou la previsió econòmica que implicarà la transformació i ampliació dels centres, noves construccions, equipament i manteniment dels centres. És pel seu volum i complexitat la partida pressupostària més elevada (més del 60%) de les despeses previstes per a la Reforma

	Obres	Equipament	Total
Plan. provincial	213.681.346.000	37.294.510.335	250.975.856.335
Càlcul Global	8.861.736.938	5.046.471.709	13.908.208.627
	222.543.082.938	42.340.982.044	264.884.064.982

D'AQUESTES QUANTITATS 13.095.872.000 PESSETES CORRESPONEN A BALEARS

COST TOTAL (Area Gestió MEC): 404.145.592.000 de pessetes
COST TOTAL TERRITORI NACIONAL: 969.949.421.000 de pessetes

Aquestes quantitats són pessetes constants del 89.



1. Resumen de los incrementos de gastos a realizar para la implantación de la Reforma
Area gestión: M. E. C.



CONSELL INSULAR DE MALLORCA
COMISSIÓ D'ESPORTS



Planificació
Mèdica
de l'Esport
en Edat Escolar

ELS NOSTRES NINS SÓN ESPORTISTES



EL CONSELL INSULAR DE MALLORCA CREA EL «PROGRAMA DE PLANIFICACIÓ MÈDICA DE L'ESPORT EN EDAT ESCOLAR», I POSA PER AIXÒ UN EQUIP D'ESPECIALISTES MÈDICS I ELS MILLORS MITJANS TÈCNICS PER A LA SOLUCIÓ DEL PROBLEMA DEL NIN A L'ESPORT

INFORMACIÓ

Llar de la Joventut
(General Riera, 111, Ciutat)
Telèfon 75.91.01 (servei)