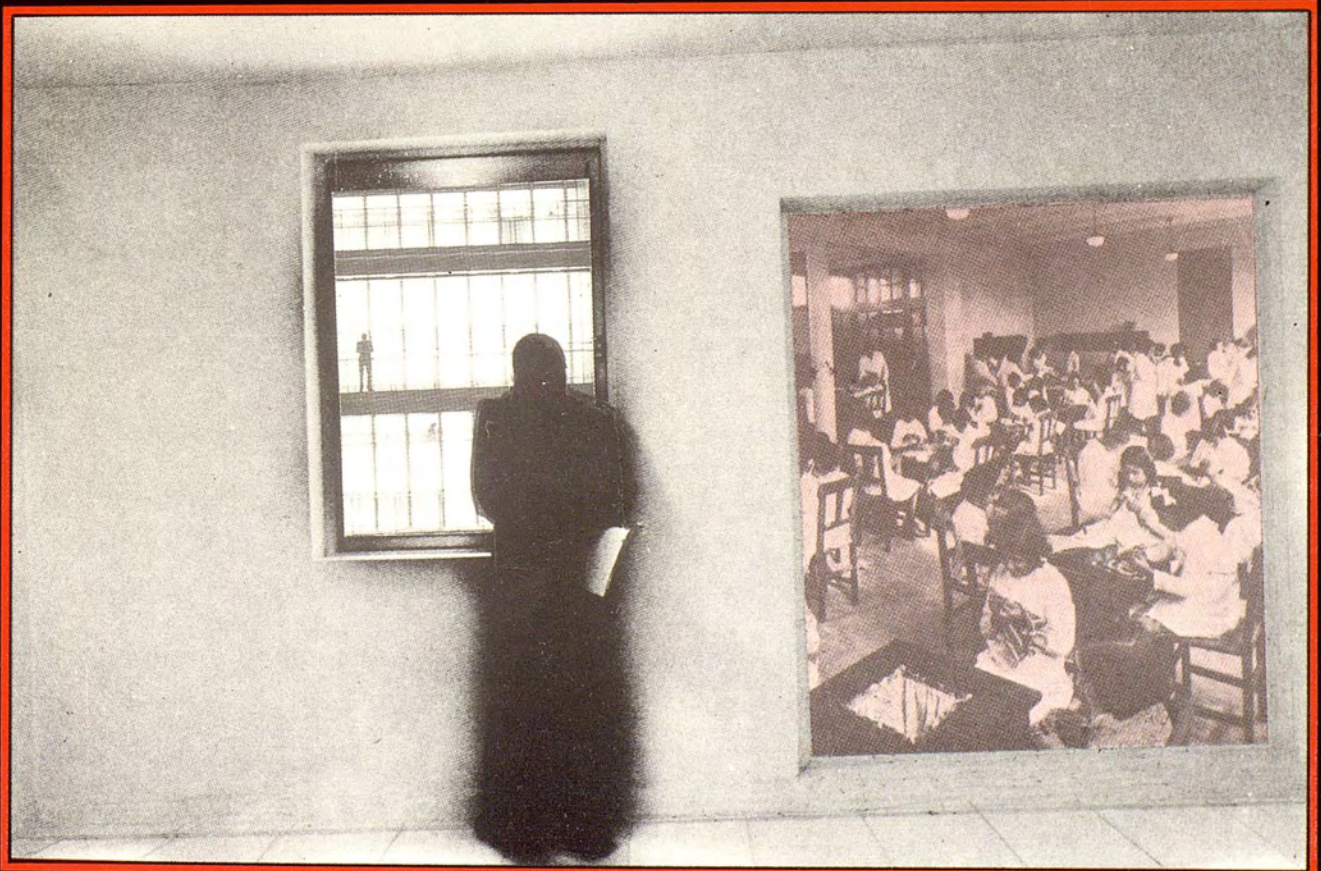
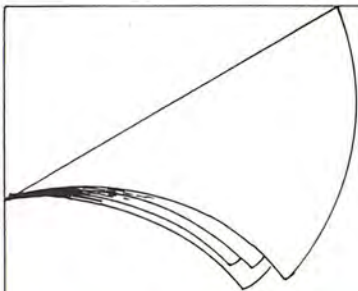


# PISSARRA

Revista d'ensenyança de les Illes - N° 47 SEPT / OCT 1988

## L'ENSENYANÇA PRIVADA A BALEARS





## DIRECCIÓ I CONSELL DE REDACCIÓ

Pedro Polo Fernández  
Gabriel Caldentey Ramos  
Neus Santaner Pons  
Mercè Romagosa Ferrer  
Tomàs Martínez Miró

### PISSARRA

Revista periòdica d'informació de  
l'ensenyança de les Illes Balears

### EDITA

Sindicat de Treballadors de l'ensenyança  
de les Illes (STEI)

### Produït

Obrador del llibre

La revista no s'identifica necessàriament  
amb els articles que van signats pels seus autors

dep. legal: PM 533-1979



## SERVEI DE LLIBRES ESTRANGERS LLIBRES DELS PAÏSOS CATALANS JOGUINES I LLIBRES INFANTILS

Carrer d'en Rubí, 5  
Telèfon 71 38 21  
07002 PALMA



### INDEX

A tres anys vista de la implantació de la LODE	3
Escola pública versus escola privada, una falsa dicotomia	4
Història dels convenis	6
La història de les subvencions	8
Gràfics sobre les subvencions	15
L'evolució de l'ensenyament privat i la seva distribució territorial a la ciutat de Palma	21
Taules centres concertats i centres privats	25
Per què les activitats complementàries?	28
La problemàtica de les activitats complementàries	29
L'incertesa jurídica a l'actual ensenyament privat	31
Centros en crisis: una larga lucha a mitad de camino	32
L'ensenyament privat en el sector de la Formació Professional	34

□ □ □ □ □ □ □ □ □ □ **Editorial** □ □ □ □ □

## A TRES ANYS VISTA DE LA IMPLANTACIÓ DE LA LODE

L'eufòria provocada als docents progressistes amb l'aprovació de la LODE, paulatinament s'ha anat transformant en frustració i decepció.

El canvi tan substancial que ens havíem imaginat, que es produiria al menys a l'ensenyament concertat, no es va plasmar ni en l'horari (pensau amb la imposició de les activitats complementàries), ni en el pagament delegat (que va arribar tard i complicat), ni en el control de centres (quins consells escolars més democràtics!!!). Aquests tres anys des de la seva aplicació ens ho han ben demostrat.

Els principis generals de la LODE eren i són progressistes, però la seva aplicació pràctica, poc desenrotllada en normes ben concretes, és una lluita plena d'entranxaments per als docents, que s'han d'enfrontar per un costat amb l'Administració i per l'altre amb el titular del Centre.

L'actuació de l'Administració s'ha basat en la filosofia del "laissez faire", no aplicant les seves competències, no controlant tot el necessari.

Els titulars dels centres no han canviat la seva tàctica empresarial, més bé se'ls ha afavorit el terreny, mai no havíem viscut una època on l'empresariat de l'ensenyament ha estat tan callat.

La LODE no ha variat gaire la relació entre els treballadors i la patronal, que passarà necessàriament

per l'establiment del conveni, on es reflectiran les millores socials i econòmiques a les quals aspiram. Evidentment les primeres, les socials són més qualitatives i no gaudeixen d'"especial" interès per part de la patronal que centra la seva atenció en les econòmiques. Aquestes, en els centres concertats li vendran resoltes per l'Administració, que en un termini de sis anys conduirà a l'homologació dels docents, i en els nivells no concertats no li interessa fer cessió que pressuposin minva dels seus beneficis i per tant intenta dur a terme una política sectorial.

En la negociació del conveni es tradueix de forma clara la correlació existent entre les diverses forces sindicals; la postura d'algunes d'elles està de principi del costat de la patronal o dels treballadors de l'ensenyament mentre que alguna altra organització sindical es manté en un difícil feul de la balança, inclinant-se finalment cap els interessos de la patronal.

No oblidem però que el compliment de la legalitat i la negociació del conveni depen de l'actitud dels humans, la possibilitat, el no prendre part, el mantenir-se al marge, afavoreix la imposició del que pensen i actuen per tu.

# II CONGRÉS STEI

18 I 19 DE NOVEMBRE

**PARTICIPA-HI!!!**

## ESCOLA PÚBLICA VERSUS ESCOLA PRIVADA, UNA FALSA DICOTOMIA

Una de les característiques que ha definit, tant des d'una perspectiva històrica com estructural, la situació del sistema escolar de les illes Balears, ha estat la importància i transcendència de l'ensenyança privada: una importància i una transcendència no només en funció del seu pes quantitatiu sino en funció del seu pes qualitatiu.

En el present article ens proposem, per una part, analitzar l'estat i les perspectives de futur que presenta l'ensenyança privada a les Illes Balears, i, per altra part, donar elements d'anàlisi, de reflexió i de debat sobre el paper de l'ensenyança privada, sobre la dicotomia entre escola pública i escola privada, sobre el futur de l'ensenyança privada, no només a les Illes, sinó també a nivell d'Estat Espanyol, dins la perspectiva de la integració dins la C.E.E. i dels canvis tecnològics, socials i culturals que el segle XXI ens durà.

Però tal com deiem abans, l'ensenyança privada a les Illes Balears ha tengut des del començament de l'escolarització a la nostra comunitat, un importatnt i significatiu pes, amb una hegemonia clara i explícita del sector religiós, a nivell de diferents i diverses ordres religioses. Aquesta important presència de centres religiosos, a nivell històric, és una conseqüència del fracàs de la ideologia lliberal-burguesa dels segles XIX i XX a les Illes; aquest fracàs pedagògic de la burgesia illenca —correlatiu al seu fracàs econòmic i polític en la seva perspectiva d'hegemonitzar el procés de transformació i de canvi social— és el que possibilitarà, en definitiva, el protagonisme de l'Església illenca. En aquest context s'ha posat de manifest, a través de diversos estudis històrics, que la potenciació del poder educatiu eclesial se formalitzarà durant aquest període de principis del segle XX, amb la creació de 8 ordres pròpies, l'esta-

bliment de 10 ordres d'altres territoris i la creació de 50 convents. Per altra part, aquesta presència important de centres religiosos a les Illes no és més que la constatació del fracàs del model d'ensenyança lliberal al llarg del segle XX, i per tant, de l'articulació definitiva del model de producció capitalista.

Actualment, aquesta presència del sector privat de l'ensenyança se mantèn en línees generals, malgrat sigui amb matisos, tot i l'increment de la presència de l'Estat en la creació de places escolars en els diversos nivells del sistema escolar. Amb tot, quan es parla de la presència del sector públic de l'ensenyança a les Illes Balears, tant des d'una perspectiva evolutiva com estructural, resulta evident la necessitat de parlar de dos moments importants: En primer lloc de l'aplicació de la Llei General d'Educació de Villar Palasi; efectivament la reforma educativa de 1970, malgrat les seves insuficiències, contradiccions i contrareformes, va suposar per al sistema escolar de les Illes el començament del procés de "racionalització" —concepte ambigu— amb la creació de noves places escolars, amb el començament de la preocupació per la qualitat de l'ensenyament i amb la relativa recuperació, per part de l'Estat del seu paper en la construcció de nous centres; en aquest, darrer context cal parlar d'una sèrie d'aspectes: a) la desaparició quasi total de l'ensenyança lliure a nivell de Batxillerat autèntic subproducte escolar i expressió del dèficit de places escolars— centres i col·legis municipals homologats, la construcció d'instituts de Batxillerat en els pobles més importants —construcció paralitzada des del final de la Guerra Civil— i la desaparició de centres privats en males condicions laborals, pedagògiques i arquitectòniques.

b) La desaparició de centres privats

d'ensenyança primària i de dependència preferentment religiosa, que, al no poder-se adaptar a les noves condicions pedagògiques, laborals i administratives, se varen transformar en col·legis de Preescolar, nivell no obligatori però que començava a tenir una certa importància. Per tant la reforma educativa de Villar Palasi a les Illes Balears va suposar el reforçament dels grans centres privats i la desaparició o la transformació dels més petits, ubicats preferentment a les zones rurals de les Illes.

c) Tanmateix, aquesta important presència de l'escola privada religiosa a les Illes s'ha de matisar en funció de les zones o de les Illes. Així cal parlar del predomini i la major presència de l'ensenyament estatal a les Illes de Menorca i d'Eivissa-Formentera en la, gairebe, totalitat dels nivells educatius, i de predomini de l'ensenyança privada a Mallorca. Les causes d'aquestes diferències son de caràcter històric, econòmic, social i demogràfic. Per altra part, la presència de l'escola privada se concentra, fonamentalment, als pobles i a les zones més urbanes i industrials, com poden esser Inca, Manacor, Lluçmajor, Sóller, Pollença, Felanitx, etc. Amb tot, a molts de municipis rurals de les Illes, amb l'aplicació de la L.G.E., el preescolar va a passar a mans de petites comunitats religioses, que varen transformar els seus centres de primària.

Per tant la L.G.E., des de la perspectiva de la relació de l'escola pública i de l'escola privada, va significar, per una part, l'increment de l'Estat en la construcció de centres de tots els nivells educatius i en l'augment del professorat, i, per altra part, va reforçar les ordres religioses més importants i més fortes des de la perspectiva quantitativa i qualitativa. Amb tot cal senyalar que la reforma educativa no va suposar, de fet, a les Illes Balears el sorgiment d'una escola privada laica

i secularitzada, tot i que les escoles privades no religioses que varen sorgir en aquell moment, tenen actualment una important transcendència, malgrat el seu paper minoritari i, en certa manera elitista.

En segon lloc de l'aplicació de la Constitució Espanyola de 1978, de les lleis educatives que l'han desenvolupat i de la política educativa, econòmica, fiscal i social que al respecte s'ha realitzat. Des d'aquesta perspectiva se pot afirmar que el paper de la iniciativa pública, durant la dècada dels anys 80, ha anat augmentant de forma progressiva, tant des d'una perspectiva d'escolarització i d'increment del número de places escolars als diferents nivells educatius, com des d'una perspectiva legislativa i social. Significa aquesta afirmació que ens trobam davant una progressiva desaparició de l'ensenyança privada a nivell de l'Estat Espanyol i de les Illes Balears?. La resposta a aquesta pregunta és evidentment negativa i les raons que, en la meua opinió, donen suport a aquesta negació són diverses i variades: a) L'ensenyança privada a les Illes i a Espanya és un sector que té una força i una transcendència històrica i pedagògica clara i explícita. I aquesta força no només se manifesta quantitativament, sinó també qualitativament i socialment. A més a una arrelament històric i social, cal afegir-li el suport que se'n deriva de l'article 27 de la Constitució i d'altres articles.

2) L'ensenyança privada no se pot presentar d'una forma homogènia: efectivament quan se parla d'aquest sector cal parlar de grans ordres religioses, de petites ordres i comunitats religioses, de cooperatives d'ensenyança, d'escoles laiques, d'escoles privades amb una important renovació pedagògica, etc. A més a determinades Comunitats Autònomes com a Catalunya i el País Basc existeixen escoles privades d'unes característiques especials, com són les Ikastoles. A més la LODE, malgrat les crítiques de sectors de la dreta, de la patronal d'ensenyança i d'associacions de Pares d'alumnes, etc., ha significat,

no només la consolidació d'aquestes escoles — i fins i tot la seva potenciació—, sino el sorgiment d'escoles privades de molta qualitat i prou elitistes.

c) La imatge de l'escola privada, malgrat els canvis dins l'escola pública, és superior a l'escola estatal, i té una important demanda social a nivell de classes mitges i de classes treballadores.

Tanmateix resulta evident que la intervenció de la iniciativa pública dins l'ensenyança seguirà augmentant; i això per una sèrie de factors: a) L'increment de l'escolarització a tots els nivells educatius —escoles infantils, ensenyança mitja, universitat, educació d'adults, etc.— implica un esforç molt considerable que no pot realitzar la iniciativa privada.

b) La reforma del sistema escolar d'Espanya i de les Illes Balears, amb l'increment de l'escolarització obligatòria, la modificació de les titulacions universitàries, etc., suposa una despesa econòmica que necessita de l'esforç de l'Estat i de la contribució fiscal de la societat espanyola de forma solidària.

c) L'augment de la qualitat de l'ensenyament també suposarà una important despesa econòmica, a nivell de recursos didàctics, de perfeccionament del professorat, d'increment dels medis dels centres educatius, etc.

Així doncs, resulta obvi i evident que en el futur l'ensenyament públic anirà augmentant el seu pes i la seva taxa d'escolarització, malgrat el manteniment important i significatiu de l'escola privada, com a sector minoritari, pero de gran transcendència social i qualitativa. La reforma educativa, el manteniment en certa manera i malgrat les contradiccions, d'un Estat de benestar, com a necessitat objectiva i com a demanda social, a més la contribució fiscal de la societat espanyola i illenca exigirà cada cop més la resposta de l'Estat a les exigències socials.

A més, dins aquesta dicotomia entre l'escola pública i l'escola privada, cal començar a desmitificar i a realititzar la importància de l'escola dins la nostra societat; així i

dins aquest context, cal demanar-se si les denominades "guerres escolars" tenen, ara i aquí, sentit. No suposa la existència d'aquestes guerres escolars un cert anacronisme històric, tant a nivell de dreta com d'esquerra? No suposa la existència d'aquesta polèmiques escolars el donar una excessiva transcendència a l'escola en la configuració ideològica, política i cultural dels ciutadans?. No existeixen altres medis i mitjans que condicionen la transmissió ideològica de valors, de pautes de comportament etc? No se pot de deixar de tenir en compte que l'escola, malgrat tot, té una relativa autonomia en relació al sistema social i la pròpia dinàmica legislativa o programàtica. A més la mateixa existència, dins l'Estat Espanyol, de diverses Comunitats autònomes amb competències educatives i amb governs de signe polític diferent, donen al sistema educatiu dinàmiques diferenciades a nivell de funcionament i d'objectius. Per altra part, dins aquest mateix context de pluralitzar el sistema escolar, hem de ressenyar l'existència d'escoles públiques i escoles privades amb diferències significatives entre elles i entre sí mateixes. Finalment cal destacar, quan se parla de la relativa autonomia del sistema escolar en relació al sistema social, que no es pot oblidar el rol que realitzen el mestre i el professor, amb plantejaments ideològics i pedagògics distints en relació als poders ministerials de torn.

Per tant, i com a resum del que s'ha dit fins ara, cal afirmar el següent: En primer lloc el paper, cada cop més important, de l'escola pública dins el sector global i general de l'ensenyança. En segon lloc la relativització del paper ideològic de l'escola dins la perspectiva de comunicar idees i valors als alumnes i a la societat. I en tercer lloc la necessitat de plantejar la dicotomia escolar pública/escola privada de forma dife-



rent, tant a nivell legislatiu i pressupostari, com a nivell social i sindical. No es tracta de plantejar, tal com demanen determinats sectors de la dreta, la necessitat d'un Pacte Escolar, sino de reconsiderar la realitat i la imatge de l'escola pública i l'escola privada. L'Existència de la LODE,

de governs autònoms amb competències educatives, de demanda creixent d'una educació de qualitat. etc. implica una nova concepció de la clàssica dicotomia entre escola pública i escola privada. Però això ja seria objecte d'un altre article.

## HISTÒRIA DELS CONVENIS

El dia 16 de novembre de 1976 es firmà el primer conveni col·lectiu per als centres d'ensenyament no estatal, el qual va suposar una passa cap envant, per el que significava un conveni, i una passa enrera, ja que començava amb una discriminació: la diferència salarial del professorat de preescolar. Constant que es manté al llarg de tots els convenis i el que es fa notar al llarg de tota la història és que la patronal de l'ensenyament és la més dura de tots els sectors. Com a prova d'això recordam els succesius laudes dels anys 78 i 79.

Però anem per parts i passem al I Conveni, cal ressenyar que la seva firma es va fer quan encara existien els sindicats oficials, és a dir els verticals, i només Balears votà en contra de l'esmentat conveni, pel que representava la seva firma de discriminació cara als treballadors de preescolar, ridículs sous del personal no docent, així com la discriminació sobre el plus de la in-sularitat.

Coneixedors de la nostra força, lluny d'acceptar el conveni s'inicien converses amb els empresaris illencs i s'aconsegueix un augment per al personal no docent i la no discriminació de preescolar.

A l'any 78 es comença la negociació del nou conveni, però davant una jugada de la patronal, acaba en laude, amb data de 28 d'abril de 1978, pel qual es concedeix un augment no lineal, que coincideix exactament amb les xifres proposades per la patronal.

Balears, es posa de bell nou en lluita, no accepta el laude d'obligat compliment, mitjançant vagues i reunions amb la patronal, que impliquen millores econòmiques i socials per als treballadors i a més a més es demostra que amb la capacitat i la força de tots som capaços de fer les coses bé i, obligar a que la patronal ens tengui en compte.

El tres de febrer de l'any 79 es produeix un nou laude, (quina capacitat de negociació que té la nostra patronal!!), amb modificacions posteriors en el mes de juny.

És important fer constar que les negociacions començaren en el mes de gener, el dia 16.

A Balears, icom és natural! es comença una vaga, que dona com a resultats els acords firmats el 23 de febrer de 1979 a la Delegació de Provincial de Treball.

En aquest mateix any, pel març, es fa un tancament patronal, malgrat que hi ha dos sindicats que els hi serveixen de tapadora, (seria necessari fer memòria de l'actuació dels sindicats en el tema de privada, per això recomenam les hemeroteques ressortint la REVISTA PISSARRA.

El ministre Caveró prometé 1.500 milions, però finalment n'entrega 500, no per a l'augment del professorat, sino per a l'empresariat, ¡Ah! una altra vegada els treballadors foren utilitzats per aconseguir unes millores per als empresaris.

El 31 de gener de 1980 es firma

un nou conveni del que n'hem de destacar:

-Renuncia a firmar pactes de rang inferior (s'havien après bé la Illicó, per dos anys consecutius, de Balears).

-Reconeixement dels sindicats implantats i alguns drets sindicals.

-Els professors de centres subvencionats cobraran com a retribucions per tots els conceptes la quantitat que assigni el M.E.C. per tal concepte.

-S'acorda redactar un nou conveni a partir de l'1 de setembre.

El II Conveni, de bell nou, fou una lluita contínua per a aconseguir negociacions. Practicament varen durar tot el curs. És digne de resaltar que l'única vaga que es realitzà fou a Balears, i que tengué una durada de 4 dies.

Conclusió que en treim: "només podrem aconseguir objectius importants quan la majoria dels treballadors se sentin autènticament professionals, quan siguem a punt per a mobilitzar-nos, per a poder negociar d'igual a igual amb la patronal. Només d'aquesta manera arribarem a reivindicacions més ambicioses" (juny de 1981). Aquest conveni es firmà per a dos anys amb revisió salarial per a l'any 1982.

Recordem que ja es va parlar a l'anterior pacte d'un nou conveni, que com sempre es una pròrroga de l'anterior. Com veim, cada any es repeteix la mateixa història.

L'any 1982 es pot valorar com

a positiu, ja que no hi hagueren conflictes, un motiu d'això va ser l'augment salarial superior a l'acordat a l'ANE, a més s'aconseguí la jubilació voluntària als 64 anys i una assegurança de responsabilitat civil. ¿I per què totes aquestes prebendes?. La resposta ve donada pel gran augment que hi va haver de les subvencions. PUNT NEGRE: els baixíssims sous del personal no docent.

Sobre el que hem dit anteriorment, hauria de recordar la comissió negociadora que caldria reclamar una còpia de la pòlissa d'accidents i responsabilitat civil a la patronal.

El març de 1983 es firma el III Conveni (5 mesos de negociacions). En ressaltam que hi ha revisió salarial al setembre i que la jornada setmanal és de dilluns a divendres.

Pel que es refereix al IV Conveni seria interessant recordar que després d'una vaga i quan anava a començar una segona fase, a la una i mitja de la matinada es fa una oferta de la patronal, quasi idèntica i al matí ens enteram pels mitjans de comunicació de què certs sindicats després de consultar amb llurs bases la nova oferta signà el conveni. La posició de l'STEI-UTEP fou la més coherent en no firmar pel que significava cara als treballadors de presa de pel.

El 7 d'octubre de 1985 es firma el V Conveni, després de dues convocatòries de vaga en el mes de maig: els dies 13-14 i 29-30 i 31. Per raons de responsabilitat i professionalitat es desconvoca la vaga indefinida, que estava datada per al tres de juny.

Digne de menció és el que la patronal demana un canvi d'Ordre Ministerial, referent a les subvencions, la qual cosa finalment és aconseguida amb l'ajut de certs sindicats. També es important recalcar que la UTEP, de la que en forma part la UCSTE no va firmar. Ah!!! Em vé a la memòria un article de la REVISTA PISSARRA que es titulava: A qui interessa aquest conveni?, ja que llegirem al diari EL PAIS (12 d'abril) un article sobre la qüestió que deia: ... "queremos mani-

festar nuestro malestar por la postura adoptada por FETE-UGT... este sindicato, como hizo ya en la última huelga del año pasado, adopta unas posturas insolidarias, desalentadoras y contradictorias con los planteamientos de los trabajadores de este sector"... Hauríem de creure en els cicles històrics?

Si pareixia llarga la negociació de Vè Conveni, encara en el sector de l'ensenyament privat no hem arribat al més difícil, ja que en el curs 86-87 hom va ser incapaç de fer moure a la patronal que compta amb uns grans aliats a l'hora de la negociació, i així per a mofa dels treballadors s'accepta un arbitratge del Sr. Negro (el 4 de març de 1987), que recull totes les ofertes de la patronal i a més, per a més "inri" "se sugiere empiece la negociación de nuevas bases de negociación". "Se sugiere.. se contemple la necesidad de ir disminuyendo la jornada lectiva (en el momento de la negociación de l'actual conveni no acceptada tal reducció sino que oferia més jornada), SI OFEREIXEN MES JORNADA, aquí està el seu negoci, en les complementàries, en les activitats complementàries, i el MEC tant tranquil, hi ha PAU ESCOLAR A LA PRIVADA!!!. Dins l'arbitratge també es sugereix "... la necesidad de tratar en igualdad de condiciones, al menos, trabajo y salario de todos los docentes sin discriminación entre niveles concertados y no concertados"...

L'oferta de la patronal per al conveni del 88 ni tan sols s'ha plantejat aquest punt. ¿Per què s'accepta l'arbitre i l'arbitratge? La resposta la va donar el Sr. Negro en una carta publicada en el Butlletí del Col·legi de Llicenciats de Madrid, en abril de 1987. La varem incloure dins uns STEI-INFORMA de PRIVADA el curs passat.

Crec que es necessari fer memòria dels sindicats que són a la mesa de negociació i repassar llur actuació en tots els convenis, per tal que no caiguin en els mateixos errors. No és suficients en què fem actes de contrició,

és necessari que en les pròximes eleccions sindicals optem per uns sindicats que representin i defensin els nostres interessos i que és la postura que ha mantingut la UCSTE des de que els treballadors ens plantejarem defensar els nostres interessos, és a dir des de la seva creació.

Que ha passat en el present conveni? Han estat capaços certs sindicats d'avant-posar els seus interessos, o els d'altres, als interessos dels treballadors? El que és ben cert és que la UCSTE ha mantingut la seva postura inicial des del començament de la negociació i no ha volgut signar el conveni degut a que no s'arribaven als punts mínims que TOTS ELS SINDICATS havien estat disposats a lluitar.

Amb aquest recorregut pels diversos convenis firmats en el sector de l'ensenyament privat, he volgut recordar la lluita duita a terme per la UCSTE en aquest sector i perquè a través d'ella, fer a saber a tots els treballadors que ells són necessaris i, per a poder defensar els nostres interessos hem d'estar units, és per això, que deman a tots els afiliats, que es donin compte que just estant units aconseguirem els nostres objectius i per tal motiu hem d'intentar nous afiliats perquè deixin sentir la seva veu. Si aquest escrit arriba algun treballador no afiliat li dic. "AFILIA'T, PERQUE ET NECESSITAM I TU ENS NECESSITES".

Anim i endavant!! i que entre tots poguem rompre aquesta dinàmica que ens ha imposat tant la patronal com alguns sindicats!!.

PERE POLO FERNANDEZ



## LA HISTÒRIA DE LES SUBVENCIONS

Per entendre un poc el sistema econòmic de les subvencions, hem de basar-nos en les diferents Ordres Ministerials, per les quals es concedien aquestes subvencions i així, podrem comprovar, com des del començament s'estableixen dos tipus de mòduls.

MODUL A, de gratuïtat (despeses de personal, més una quantitat per les despeses complementàries (s'exclouen les amortitzacions).

MODUL B, de subvenció al preu La quantitat a rebre per aquest concepte és de 50 % de les despeses de personal O. M. 16-X-75 (BOE 27-X-75).

A l'Ordre Ministerial 18-XII-76 (BOE del dia 22) es fixa que la relació mitja professor-alumnes, serà com a mínim d'1/35, a municipis de més de 25.000 habitants, i 1/30 en municipis inferiors. Curiosament en els centres privats sempre s'estableixen un mínim de 1/40, difícilment estableixen aquesta relació a la baixa.

També ve establerta la quantitat per gratuïtat: sou, quotes a la S.S., assegurança desocupació i accident més 22.000 anuals en concepte de despeses complementàries.

S'estableixen dues quantitats diferenciades, d'octubre a desembre de

1976 i de l'1 de gener al 30 de setembre de 1977.

Es defineix el mòdul de gratuïtat com el mòdul que representa per als alumnes la gratuïtat de l'ensenyament.

Referent a l'ajut al preu, es veu incrementat del 50 al 64 % del mòdul de gratuïtat, per al període octubre-desembre de 1976; del 68 % de gener a setembre de 1977.

L'Ordre determina que tot l'increment de l'any 1977 ha de ser per al sou i les quotes de la S.S. del professorat.

S'especifica que els Centres subvencionats no podran exigir als seus alumens, per les activitats docents o complementàries altres quantitats que les que venien rebent en el curs 75-76.

Per l'Ordre Ministerial de 31 de juliol de 1979 (BOE-13-8-79) es puja un nou graó, i es fixen tres mòduls de subvencions:

MODUL A . . . 100 % . 946.227 ptes/aula.  
MODUL B . . . 75 % .  
MODUL C . . . 50 % .

El mòdul A l'entenen com a ensenyament gratuït. Hem de fer notar que sempre es controlen més els centres de Mòdul A i es beneficien molt més els dels B i els del C.

En el desembre de 79 s'estableixen uns nous mòduls:

A) del 100 % // B) del 76'39 % // C) 53'34 %.

— Una nova Ordre Ministerial, la del 27 de març de 1980 (BOE 29-III-80) estableix el mateix augment lineal per als centres del mòdul B i C que els de l'A, produint-se un nou increment, el mòdul B passa al 79'01 % i, el C al 56'60 %.

Es de destacar que sempre s'afavoreixen en els centres B i C i no els de tipus A.

—El 29 d'abril de 1980 surten les instruccions sobre les quantitats a cobrar de les famílies, segons els mòduls de subvenció. Els centres subvencionats al 100 % no podran cobrar quantitats superiors a les 480 ptes.; els del 79 % superiors a les 1.300-1650 i, els centres al 58 % no ho podran fer superiors a les 2.100-2.500.

Aquestes instruccions es mantenen a l'O.M. de 27 de juliol de 1980 (BOE 25-VIII-80).

Al mateix temps comença aparèixer la quantitat de 1.100 ptes. com a taxa que podran cobrar els centres per activitats complementàries.

— A l'any 1981 torna apareixer una Ordre Ministerial, la del 31-VIII-1981 (BOE 7-IX-1981) que estableix els nous mòduls subvencionats:

MODUL A 100 % 1.293.750 Ptes aula  
MODUL B 81'7 % 1.057.654 Ptes aula  
MODUL C 64 % 828.090 Ptes aula

Tots els interessats, tant Centres Docents, Institucions i particulars, en rebre PISSARRA, podeu omplir la butlleta de subscripció.

NOM .....

DIRECCIÓ .....

POBLACIÓ .....

es fa subscriptor de la revista PISSARRA. Pagarà l'import (1200 ptes.) (4 números)

.....enviant gir postal o taló bancari barrat

.....per un rebut domiciliat a Banc o Caixa.....

Marcau amb una X la forma de pagament que us interressi.

Retallau i enviau aquest butlletí de subscripció a PISSARRA, c/ Vinyassa, no 14. 46080 Palma, i rebreu puntualment al vostre domicili la nostra publicació



# ¿Te han comentado tus colegas las ventajas de cobrar la nómina en "Sa Nostra"?



Muchos de ellos tienen la lección bien aprendida. Cobrar la Nómina a través de "Sa Nostra" tiene tantas ventajas que sus resultados siempre son sobresalientes. Por el simple hecho de domiciliar la nómina en la Caja de Baleares "Sa Nostra", tendrás todas estas ventajas. Toma nota.

**- PRÉSTAMO PERSONAL:** DE HASTA 8 MENSUALIDADES (POSIBILIDAD DE PRIMER AÑO DE CARENCIA)

**- PRESTAMO VIVIENDA:** CON TIPOS DE INTERÉS PREFERENCIAL Y UN PLAZO DE AMORTIZACIÓN INCLUSO AL FINALIZAR EL PERIODO Y DOS AÑOS DE CARENCIA

**- PRÉSTAMOS PARA ATENCIONES DIVERSAS:** DE HASTA 3 MILLONES Y UNA DURACIÓN DE HASTA 6 AÑOS.

**- UN SEGURO INDIVIDUAL DE ACCIDENTES:**

TOTALMENTE GRATUITO, DE HASTA 1.500.000 DE PTAS., PARA AQUELLOS PROFESORES CASADOS Y CON HIJOS MENORES DE 18 AÑOS O INCAPACITADOS E INCLUSO PÓSTUMOS Y DE 1.000.000 PTAS. EN LOS DEMÁS CASOS.

**- PUNTUALIDAD EN EL COBRO:** INCLUIDA LA POSIBILIDAD DE RECIBIR ADELANTOS.

## Y podrás disfrutar de otros muchos servicios de "Sa Nostra"

- TARJETA "SA NOSTRA" -  
CAJERO AUTOMÁTICO  
- TARJETAS DE CREDITO VISA  
- CHEQUES GASOLINA  
- TRAMITACIÓN GRATUITA DE LOS EXPEDIENTES DE JUBILACIÓN, VIUDEDAD Y ORFANDAD

- PLAN DE JUBILACIÓN "SA NOSTRA"  
- CHEQUES DE VIAJES  
- MONEDA EXTRANJERA  
- Y UN TRATO PREFERENCIAL DENTRO DE NUESTRA OBRA SOCIAL.

También ponemos a disposición del colectivo de profesores el DIARIO DE LA ESCUELA, suplemento semanal de Diario de Mallorca, destinado a actividades pedagógicas y patrocinado por "Sa Nostra".



**CAJA DE BALEARES**  
**"SA NOSTRA"**

ANEXO I

A l'espera d'aplicar-se el règim de concerts previst a la LODE, es continua el sistema de subvencions per als curs 83-84, tal com preveu l'Ordre Ministerial del 5 d'agost de 1983 (BOE 16-VIII-83), queden fixats els mòduls segons l'annex I.

I per primera vegada es desglossen les quantitats per cada concepte, vegeu anexe II.

Com encara no ha entrat en vigor la LODE, l'O.M. del 16 de maig de 1984 regula les subvencions per al curs 84-85, la qual fixa nous mòduls de subvenció. A partir de l'1 de setembre de 1984 just existiran dos tipus de subvencions:

MODALITAT A, que són les unitats subvencionades al 100 %/o, és a dir les que l'Administració els financia les despeses de personal i de funcionament.

MODALITAT B, que és el tipus de centre que l'Administració se'n fa càrreg de les despeses de personal.

MODALITAT C desapareix.

Pel que fa a les quantitats que han de pagar les famílies s'estableix: "A partir de 1 de setembre de 1984 serán las siguientes:

Tipos	Modulos	
	Primer período (1-I-1983 a 31-VIII-1983)	Segundo período (1-IX-1983 a 31-XII-1983)
Unidades escolares privadas:		
Tipo A . . . . .	1.666.347	1.716.337
Tipo B (86,24) . . . . .	1.430.253	1.480.243
Tipo C (72,86) . . . . .	1.200.689	1.250.679
Unidades escolares de Dirección:		
Tipo A . . . . .	1.514.897	1.560.344
Tipo B . . . . .	1.300.236	1.345.640
Tipo C . . . . .	1.091.483	1.136.868
Unidades escolares de Patronato:		
Tipo A . . . . .	60.398	62.210
Tipo B . . . . .	51.840	53.649
Tipo C . . . . .	43.517	45.326
Unidades vacantes de Patronato . .	1.605.949	1.654.127
Alumnos Seminarios Privada . . .	41.658	42.908
Alumnos Seminarios Patronato . .	1.509	1.554
Plus residencia Seminarios . . . . .	4.657	4.657
Filiales . . . . .	1.783.581	1.837.088
Plus residencias unidades escolares	186.277	186.277

Enseñanza reglada. —los centros de la modalidad A podrán continuar cobrando 480 pts por alumno/mes por

un máximo de diez mensualidades; los de la modalidad B podrán repercutir en las familias la cantidad de 1.200 ptas. por alumno en las mismas condiciones ya señaladas en la modalidad A.

En el supuesto de centros procedentes de la modalidad C que pasen a la B podrán solicitar, previa justificación de su necesidad, el aumento de las 1.200 ptes. en las percepciones de las familias hasta un máximo de 1.650 pts por alumno/mes. Esta solicitud será informada por la Comisión Provincial y resuelta por la Dirección General de Educación Básica, teniendo la autorización carácter excepcional y transitorio".

Si feim comptes no ens serà difícil comprendre el perquè els grans col.legis no volien subvencions de tipus A, sino que es decantaven per les

**Embat**  
llibres

ESPECIALITZADA AMB PEDAGOGIA I PSICOLOGIA.  
ELS DIVENDRES NO TANCAM AL MIGDIA.

Pge. Part. Papa Joan XXIII, n.º 5-E  
Centre Comercial «Los Geranios»  
07002 Palma de Mallorca Tel. 71 33 50

# La primera paraula que pronunciarà aquest nin serà en mallorquí.

Els infants que ara neixen a la nostra illa són ciutadans del món per dret propi. La paulatina desaparició de les fronteres, l'expansió dels mitjans de comunicació i l'agilització dels transports, posaran a l'abast de tots aquests infants la possibilitat de visitar o de fixar la residència a qualsevol lloc del món. Per tot això no hi ha res tan important com

oferir-los, des de molt petits, la possibilitat que siguin vertaderament conscients de la seva pròpia identitat i que puguin sentir-se dignes hereus de tota la riquesa de la nostra cultura. La normalització de la nostra llengua i el coneixement de la nostra cultura és l'únic camí perquè puguin aconseguir-ho. La nostra obligació, evidentment, és facilitar-los-ho al màxim.

Ja treballam a la

Mallorca del segle XXI!



CONSELL INSULAR DE MALLORCA

**ANEXO II**

**Desglose de módulos de Unidades subvencionadas de tipo A**

	Pesetas	Pesetas
<b>I. DESGLOSE UNIDADES PRIVADAS</b>		
Primer período		
Sueldos 67.949 X 15 . . . . .	1.019.235	
Antigüedad 2.473 X 3 X 15 . . . . .	111.285	
Seguridad Social 34 por 100. . . . .	384.377	
Sustitución un mes y Seguridad Social . .	91.052	
Total gasto personal . . . . .		1.605.949
Gastos funcionamiento. . . . .	60.398	60.398
Total módulo. . . . .		1.666.347
Segundo período		
Sueldo . . . . .	1.049.812	
Antigüedad . . . . .	114.623	
Seguridad Social. . . . .	395.906	
Sustitución un mes y Seguridad Social . .	93.785	
Total gastos personal. . . . .		1.654.126
Gastos funcionamiento. . . . .	62.210	62.210
Total módulo. . . . .		1.716.336

	Pesetas	Pesetas
<b>2. DESGLOSE UNIDADES DE ANTI- GUAS SECCIONES FILIALES QUE IMPARTEN EGB</b>		
Primer período		
Sueldos 71.648 X 15 . . . . .	1.074.720	
Antigüedad 3.102 X 3 X 15 . . . . .	139.590	
Seguridad Social 34 por 100. . . . .	412.865	
Sustitución un mes y Seguridad Social . .	96.008	
Total gasto personal . . . . .		1.723.183
Gastos funcionamiento. . . . .	60.398	60.398
Total módulo. . . . .		1.783.581
Segundo período		
Sueldo . . . . .	1.106.962	
Antigüedad . . . . .	143.778	
Seguridad Social. . . . .	425.250	
Sustitución. . . . .	98.888	
Total gasto personal . . . . .		1.774.878
Gastos funcionamiento. . . . .	62.210	62.210
Total módulo. . . . .		1.837.088

**3. MODULOS DE UNIDADES DE DIRECCION**

Se han fijado conforme a salarios de dirección, según Convenio Colectivo de la Enseñanza, con tres trienios.

**4. MODULOS DE UNIDADES DE PATRONATO**

Los módulos de unidades de Patronato comprenden exclusivamente los gastos de funcionamiento y las denominadas vacantes de Patronato únicamente los de personal.

de tipus C, i quan aquestes desapareixen i se'ls obliga a optar pel tipus B, alguns centres presenten crisi.

A algun centre, com en el cas de Palma, el Col·legi dels Teatins, com no els aprovaren el cobrament de les 1.650 ptes. optaren per ser un col·legi totalment privat.

L'Ordre del 19 d'abril de 1985 no fa més que actualitzar els mòduls de subvenció, establerta a l'O.M. del 16 de maig de 1984.

El règim de finançament de centres docents privats amb fons públics va quedà establert mitjançant la Llei Orgànica 8/1985, de 3 de juliol reguladora del dret d'educació (LODE), desenvolupada pel R.D. 2377/1985, de 18 de desembre, pel que s'aprova el Reglament de normes bàsiques sobre concerts educatius.

No obstant fins a l'entrada en vigor dels concerts es continua amb el règim provisional de subvencions. Per això l'ordre del 5 de juny de 1986 no fa més que actualitzar els mòduls de subvenció per al curs 85-86, vegeu annex.

Al mes de juny del 86 es subscriuen els concerts pels quals l'Administració se'n fa càrreg del finançament del centre, pagant directament al professorat i pagant el manteniment del centre. Però la font més important d'ingressos per als centres és la que entra via activitats complementàries/extraescolars.

Aquestes activitats han estat regulades fins ara per:

- Reial Decret 1534/1986 de l'onze de juliol (BOE 29-VII-86).
- Ordre de 31 d'agost de 1987.
- Ordre de 20 de maig (BOE 24-V-88).

Per a més ampliació sobre aquest tema vegeu els articles d'aquest monogràfic sobre aquestes activitats.



ANEXO I

Módulos económicos de unidades subvencionadas

Tipos	Importe módulo anual
<i>Unidades escolares</i>	
Tipo A . . . . .	2.168.330
Unidades filiales . . . . .	2.307.309
Tipo B . . . . .	1.913.737
Unidades escolares Dirección . . . . .	1.913.737
Unidades vacantes Patronato . . . . .	1.913.737
Unidades escolares Patronal . . . . .	194.477
Alumnos Apostolado Gitano . . . . .	54.208
Alumnos Seminarios privados . . . . .	54.208
Alumnos Seminario Patronato . . . . .	4.862
Unidades Plus Residencia . . . . .	186.277



ANEXO II

Desglose de módulos de unidades subvencionadas

	Pesetas
1. Desglose del módulo de unidades privadas subvencionadas al Tipo A:	
A) Gastos de personal docente:	
	Pesetas
Sueldo (87,947 x 15) . . . . .	1.391.010
Antigüedad (2,929 x 3 x 15) . . . . .	131.805
Seguridad Social (31,89 por 100) . . . . .	462.727
Total gastos personal docente . . . . .	1.913.737
B) Otros gastos:	
Gastos de funcionamiento . . . . .	194.477
Sustituciones . . . . .	60.116
Total otros gastos . . . . .	254.593
Total módulo . . . . .	2.168.330
1. Desglose del módulo de unidades de antiguas Secciones filiales que imparten Educación General Básica:	
A) Gastos de personal:	
Sueldo (92,734 x 15) . . . . .	1.319.205
Antigüedad (3,675 x 3 x 15) . . . . .	165.375
Seguridad Social (31,89 per 100) . . . . .	496.331
Total gastos personal docente . . . . .	2.052.593
B) Otros gastos:	
Gastos de funcionamiento . . . . .	194.477
Sustituciones . . . . .	60.116
Total otros gastos . . . . .	254.593
Total módulo . . . . .	2.307.309
3. Unidades al tipo B. Dirección y vacantes de Patronato . . . . .	1.913.737
Se abonan los gastos de personal docente de la unidad privada al tipo A.	
4. Unidad de Patronato . . . . .	194.477
Se abonan únicamente los gastos de funcionamiento.	
5. Alumnos del Apostolado Gitano y de Seminarios:	
El módulo aplicado es el resultado de dividir entre 40 alumnos la cantidad abonada por unidad privada tipo A o unidad de patronato, según la escolarización de los mismos.	
6. Unidades con Plus de Residencia . . . . .	186.277
Se mantiene congelado el módulo abonado en 1985.	

**LA PALMESANA**

**PEDRO AMENGUAL VICH  
PAPELERIA RECLAMOS**

**OBJETOS DE ESCRITORIO y  
ARTICULOS PARA REGALO**

Avda. Alejandro Rosselló, 36

Teléf. 46 06 39 - PALMA



# LES MIGRACIONS

## Programa

Dia 29 de novembre:

-A les 20'00h. -Conferència de Günter Wallraff sobre la seva experiència com a fals emigrant turc a la RFA ("Cap de turc") - A confirmar.

Dia 09 de desembre:

-A les 20'00h. -Inauguració del Cicle.  
Conferència de Francisco Candel sobre "l'ambient i els problemes dels immigrants a terres catalanes".

-A les 22'00h. -Representació de l'obra de Guillem d'Efak "Paisajes lindos" pel grup Taula Rodona.

Dia 10 de desembre:

-Matí: -Conferències de Miquel Alenyar, com economista.  
de Sebastià Serra sobre les migracions cap a l'exterior.  
de Pere Salvà i Maria Antònia Carbonero des de l'angle de les Ciències de la Terra

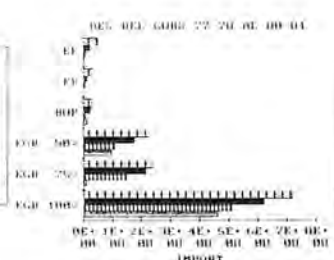
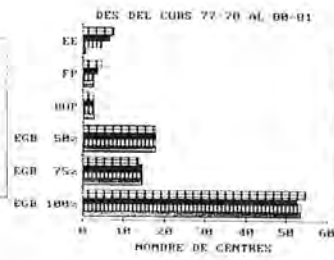
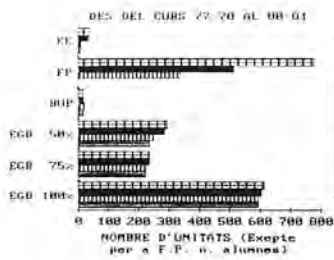
-Horabaixa: -Conferències de Aina Moll sobre socio-lingüística.  
de Tomeu Bennàssar des de l'angle sociològic  
de Pere Rosselló sobre el tema de la migració en els escriptors mallorquins.

Dia 11 de desembre:

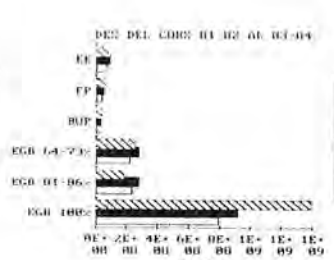
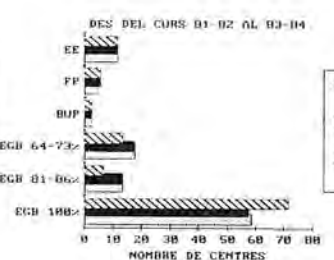
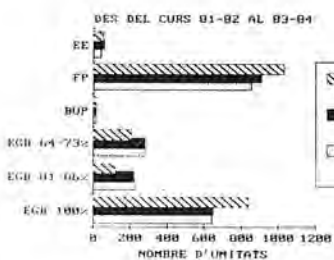
-Matí: -Conferències de Lluís Garcia Sevilla sobre els aspectes de xoc psicològic dels immigrants.  
de Pere Mascaró sobre la immigració i el mercat de treball.

-Debat sobre la problemàtica de la integració dels immigrants.

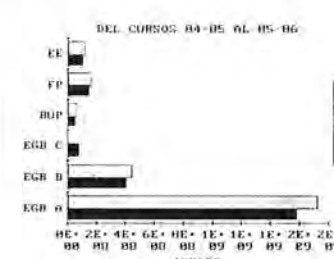
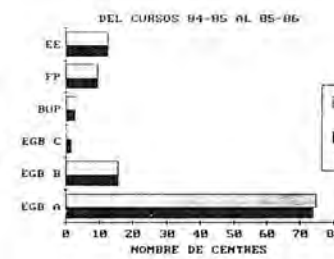
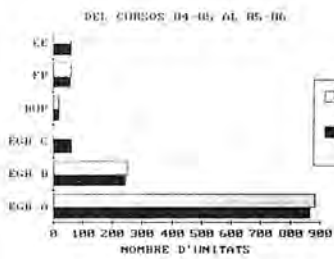
-Cloenda del cicle.



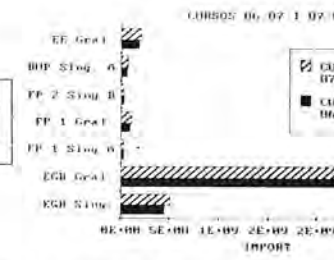
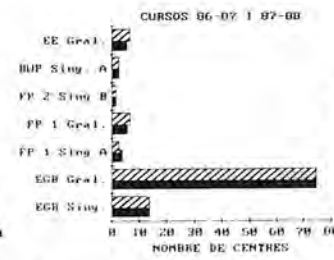
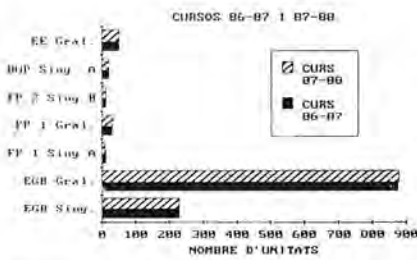
\*A partir del curs 79/80 es fixen els tres mòduls de subvenció al 100%, 75% i 50%. Abans el mòdul d'ajut al preu (veure l'article que fa referència a la història de les subvencions) evoluciona des del 50% al 68%, mòdul que esdevindrà amb la subvenció al 75%.



\*Els mòduls del 75% i del 50% variaren al llarg dels cursos 79/80 fins el 83/84 respectivament, del 75% al 86'24 i del 50% al 72'86%.



Des del curs 84/85 se subvenciona per nombre d'alumnes i no per aules. S'estingeix el mòdul C en el curs 85-86, que havia arribat quasi al 75%. El mòdul B representa ja el 90% sobre el mòdul A (100%).



Correspon a l'aplicació del model de concert, segons disposa la L.O.D.E., que no ha eliminat la "remuneració" de les activitats complementàries.

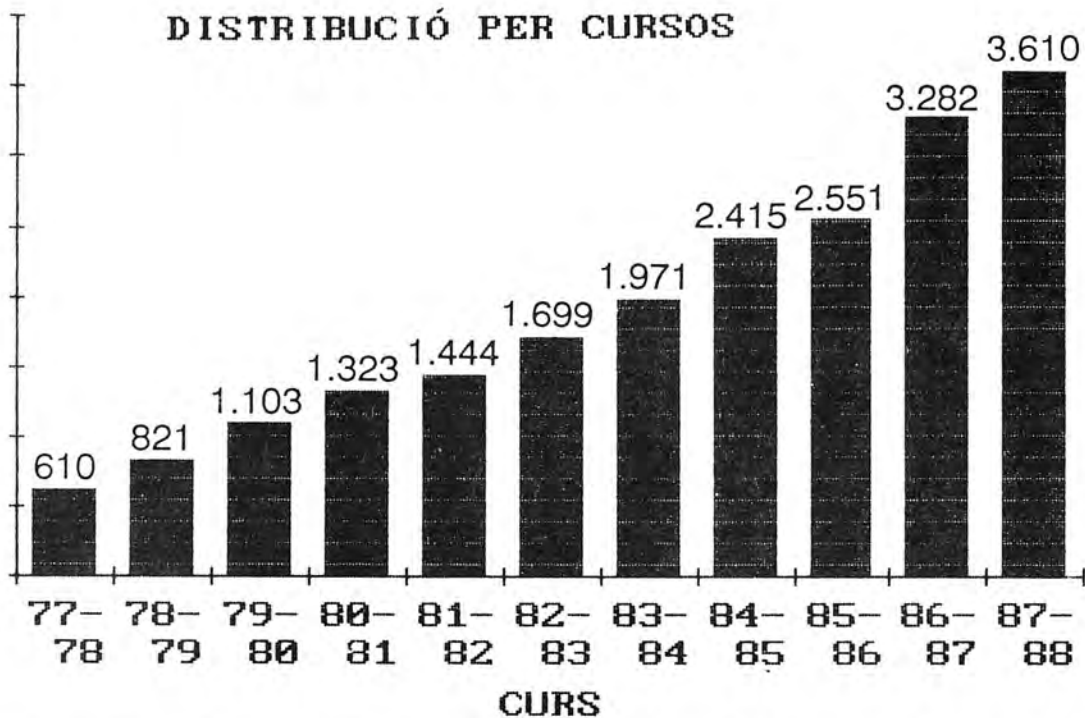
**VEURE GRAFIC COLUMNA IMPORT**

\*A més a més de les subvencions estatals, els centres privats poden cobrar, des de l'O.M. de 24 de març del 80, 480 ptes./mes/alumne, el que tenen la subvenció al 100%, de 1.300 a 1.650 els que tenen al 75%, de 2.100 a 2.500 els del 50% (des de l'O.M. 24 de març del 80), i en concepte d'activitats complementàries fins a 1.100 ptes., com ve especificat a l'O.M. del 22 de juliol de 1980.

L'O.M. de 16 de maig de 1984 revisa les tarifes familiars (480 ptes./mes el mòdul A, 1.200 Ptes./mes el mòdul B, i es declara a estingir el mòdul C, encara que es pot autoritzar provisionalment una quantitat fins a les 1.650 ptes./mes.

MILIONS

### DISTRIBUCIÓ PER CURSOS



\*La quantitat inicial destinada als centres privats s'incrementaren desde 610 milions fins a 3.610 milions, quasi 6 vegades més

# VIDEOMOVIE

*Autofocus*

CVM 03P



**THOMSON**



# Conclusions de la IV trobada d'escoles mallorquines

Soller, 7 de maig de 1988.

## PRESENT I FUTUR DE L'ESCOLA EN CATALÀ.

El col·lectiu d'Escoles Mallorquines en aquesta IV trobada fa balanç del que ha estat fins avui l'ensenyament en català a Mallorca.

Aquests darrers 13 anys d'experiència ininterrompuda i en augment d'ensenyament en català i a la nostra terra ens donen ja una important visió retrospectiva del que ha estat fins ara el projecte de catalanització escolar i ens permet, a la vegada, fer-ne l'anàlisi per a continuar avançant.

L'objectiu d'aquesta reflexió és fixar les pautes generals que han guiat aquest procés, per tal d'establir les fites que a partir d'ara hem d'assolir, potenciant els aspectes positius que han donat i subsanat les mancances o deficiències.

Una vegada més s'ha d'iniciar aquesta anàlisi fent menció al fet que fins ara la iniciativa catalanitzadora a les escoles ha estat fruit d'un moviment de base (mestres, pares i alumnes) que han hagut de superar, amb no pocs esforços, la mancança d'una voluntat política normalitzadora del sistema educatiu, tant per part de l'Administració Autònoma com de la Central.

Dissortadament, hem de deixar constància no sols de la manca de voluntat d'ambdues administracions sinó també de la seva tendència a obstaculitzar i frenar no pocs d'aquests projectes escolars de catalanització (decrets fets més per obstaculitzar que per potenciar l'ensenyament en català, vexació de permisos, deixadesa i retard en la tramitació de les sol·licituds d'ensenyament en català, absència de la més mínima ajuda a les escoles que inicien el projecte, publicitat clara del decret d'exencions i silenciament del

decret d'ensenyament en català, pica-baralles entre les dues administracions mentre s'ha deixat d'actuar en importants camps, absència del més mínim reconeixement i suport dels centres que han iniciat l'ensenyament en català... etc).

## EL CAMÍ FET

Es evident que hi ha hagut una absència total d'infraestructura administrativa i político-lingüística, malgrat tot, el moviment d'ens. en català ha avançat i ha generat una sèrie d'aspectes que consideram molt positius:

1.- S'ha aconseguit per tot arreu una acceptació general de l'ens. en català. Els aldarulls i discrepàncies han estat sempre mínimes i personalitzades, quan calia esperar la seva generalització donada la manca de suport d'una política educativa normalitzadora així com la feblesa del procés normalitzador en la política general del Govern.

L'Experiència de setanta-quatre centres ens permet afirmar que la societat mallorquina es troba capacitada per iniciar un projecte educatiu de catalanització global sense cap trencament social.

2.- La concreció pràctica dels projectes de catalanització ha duit d'una forma natural a l'aplicació i acceptació del concepte lingüístic de territorialitat com a l'únic no discriminatori i realment viable.

En aquest sentit a cap escola no s'han separat els alumnes per motiu de llengua, sinó que s'han creat processos de catalanització que abastassin la totalitat de l'alumnat, per evitar segregacions

que podien tenir greus conseqüències socials. Cal destacar la generalització de models de catalanització total progressiva, dels primers cursos cap als superiors, o de catalanització d'àrees, sempre afectant la totalitat de l'alumnat. Sols dos centres d'EGB de Mallorca han optat per xapar l'escola en branques: català i castellà.

També s'han engegat processos de catalanització a barrades de forta immigració, que representa sinó l'únic, sí un dels més decisius i fonamentals instruments d'integració dels nins mallorquins fills d'inmigrants a la nostra cultura i llengua.

3.- També és important remarcar la superació de problema mallorquí-català en experiència d'aquests centres.

L'adquisició del coneixement de la llengua estandard es fa sempre a partir de les variants dialectals dels alumnes i ambdues modalitats conviven en la pràctica escolar quotidiana. Aquest fet tan palès i senzill ha estat copsat per la majoria dels pares i l'experiència diària de l'escola l'ha aclarit encara més.

4.- Tots els centres que han iniciat el procés de catalanització l'han continuat duent a terme i augmentant-lo fins i tot, sols dos centres s'esgotaren en els entrebancs dels permís i no arribaren a començar.

És evident que en la majoria dels casos les dificultats es troben més en les traves del permís que no en la pràctica quotidiana de la docència, la qual ben aviat

no fa sino aclarir dubtes i encoratjar.

No sols s'ha donat la continuïtat dels centres que ja fa anys iniciaren l'ens. en català sino que hi ha hagut augment significatiu que en set cursos, entre la 1a Trobada d'Escoles Mallorquines i aquesta Quarta, ha passat de nou a setanta quatre centres.

5.- Ha estat de suma importància poder aprofitar-nos de tot allò que a nivell educatiu es fa als altres indrets del Paísos Catalans, des de l'experiència educativa de Catalunya a l'important augment bibliogràfic d'aquests darrers cursos, que ha representat la multiplicació d'opcions i de qualitat d'ofertes cosa que no hagués estat possible des de l'exclusiva realitat de les Illes.

6.- És un fet que donada la manca d'infraestructura abans esmentada, les escoles en català han cercat vies de comunicació i intercanvi d'experiències, iniciant un procés de revisió de mètodes i creació de material que implica un ensenyament de qualitat.

### UN COMPROMÍS: PRESENT I FUTUR

Tots aquests aspectes defineixen un important camp de conreu de l'ens. en català a Mallorca i representen el substrat sobre el qual l'Administració pot muntar una decidida política educativa normalitzadora.

Ara bé, és evident que no es pot perllongar indefinidament aquest esquema de baix cap a dalt quant a la catalanització de l'escola. És necessari i urgent invertir aquest esquema; si més no, crear un nou vector d'actuació social de dalt cap a baix, que l'Administració autònoma assumeixi, com a mínim els deures que en Normalització lingüística li marquen l'Estatut i la Llei de Normalització i introdueixi a la societat una clara voluntat normalitzadora del sistema educatiu illenc.

No podem continuar partint d'uns suports legals clarament discriminants i vexatoris que reconeixen

el fet de l'ensenyament en català com un mal menor, com l'excepció que confirma la regla castellanitzadora del nostre sistema educatiu. És urgent capgirar aquest esquema: les escoles en català no són l'anormalitat del sistema educatiu sinó tot al revés.

Així, doncs, cal posar en marxa un nou sistema educatiu que superi el dèficit lingüístic i cultural heretat d'anys de vexacions i prohibicions i es manifesti clarament a favor de la normalització definitiva del català.

S'ha d'avançar amb les pautes i els terminis que es considerin oportuns, però sense ambigüïtats i sense més demores, cap a la configuració del català com a l'única llengua del nostre sistema educatiu. Això en contradicció amb l'obligatorietat constitucional que tenen tots els habitants de l'Estat Espanyol de saber expressar-se oralment i per escrit en castellà. Una bona regulació d'horari i una didàctica escaient són perfectament suficients per assolir aquest objectiu, tal com ho demostra l'experiència dels centres que des de ja fa uns quants anys realitzen l'ens. en català.

Aquesta és una tasca que ha d'assumir l'Administració Autònoma per sobre de les ideologies concretes dels partits polítics que ho gestionin.

S'ha perdut ja un temp preciós, s'han deixat passar els cursos sense que cada un d'ells hagi representat cap avanç significatiu respecte a l'anterior. Ara encara ens trobam com al principi amb centres que no respecten l'horari de l'assignatura de llengua catalana que estableix la normativa vigent. Mentre altres comunitats amb llengua pròpia no castellana han avançat, aquí encara ens queda quasi tot per recórrer.

Com a col·lectiu d'escoles en català exigim del Govern Central l'immediat traspàs de les competències en educació a la nostra Comunitat Autònoma. Sabem que mentre aquestes no arribin alguns dels problemes que tenim plantejats no podran començar a ser resolts. Ara bé, aquest fet no pot continuar essent usat com a pretext per perpetuar l'actual manca d'actuació en pro de l'ens. en català.

Reclamam que, mentre no es



COMISSIÓ PER A L'ENSENYAMENT  
I NORMALITZACIÓ DEL CATALÀ

tenguin les competències educatives, ambdues administracions, Ministeri i Conselleria d'Educació trenquin la dinàmica d'enfrontaments, d'acusacions mútues i d'inoperància que ha caracteritzat aquests anys i s'obri un període de col·laboració i d'assumpció de responsabilitats, perquè entre les dues totes les competències i no es pot seguir retardant la normalització per qüestions de partidisme polític.

En aquest sentit el Ministeri d'Educació ha d'assumir la part d'Administració que també és d'aquest territori i, d'acord amb l'article 3r. de la Constitució, promoure la normalització per part que li pertoca.

M.E.C.

Mentre el Govern autònom no disposi de les competències, reclama del Ministeri d'Educació les següents actuacions:

- 1.- Publicació al concurs general de trasllats de les places que són en català i exigència d'aptitud en el moment de sol·licitar la participació en el concurs.
- 2.- Publicació a tots els concursos de les vancats en català i exigència de l'acreditació d'aptitud en el moment de sol·licitar la participació.
- 3.- Que la Inspecció assumeixi el control del compliment de les quatre hores d'ensenyament del català a E.G.B. i de la qualitat d'aquest ensenyament. Que s'estableixin amb la Conselleria

- d'Educació els convenis necessaris per fer real aquest punt.
- 4.- Que la Unitat de Programes reconegui el català com una matèria més del currículum escolar i disposi Programes d'especialització de català semblants als que s'han fet d'anglès, francès, gimnàstica, etc.
  - 5.- Que es produeixi un reconeixement i suport als centres que fan catalanització, especialment als que la inicien amb dificultats específiques, com per exemple la complexitat de les classes d'immersió (nombre d'alumnes per classe, mestres de suport per a treball en petits grups, etc.)
  - 6.- Que tot el material i documentació a enviar al centre (biblioteques, murals, llibres d'escolaritat, ERPAS, etc.) sigui en català.
  - 7.- Elaboració d'un dossier amb la finalitat de donar a conèixer als professors castellanoparlants que vénen de fora la realitat cultural i lingüística de la nostra comunitat per aconseguir que hi adoptin una actitud favorable. En aquest dossier, a part d'informació general, hi hauria d'haver textos legals (Estatut, Llei de Normalització, decrets, etc.).

#### GOVERN BALEAR

De l'Administració Autònoma reclamam que, malgrat que de moment no es tinguin les competències educatives, demostrï una voluntat normalitzadora; es poden fer moltes coses encara que no hi hagi competències. Bàsicament es tracta de voluntat política i de destinar-hi els pressuposts necessaris. Aquesta exigència es pot concretar en:

- 1.- Creació dins la Direcció General d'Educació d'un departament (personal i mitjans) que, com va fer el Servei de Suport a l'ensenyament en Català, de l'Ajuntament de Palma-CENC, realitzi, entre altres, les següents tasques:
  - a) En tant que no s'elimini la veuació del permís, donar suport i ajuda puntual a tots aquells

centres que inicien els tràmits de sol.licitud o requereixen ajut.

- b) Dur a terme una acció motivadora i incentiva perquè els centres es decideixin a iniciar l'ensenyament en català.
  - c) Donar suport pedagògic i didàctic (programes, propostes de material, programa d'immersió, etc.).
- 2.- Creació d'una dotació de material per a les escoles que han iniciat o inicien l'ensenyament en català (enciclopèdies, diccionaris, llibres de consulta i de lectura, murals, material àudio-visual, etc.).
  - 3.- Creació d'ajudes econòmiques anuals de suport als centres que ja fan ensenyament en català.

- 4.- Elaboració (potenciació i creació) de material inexistent en el mercat i que urgeix a les escoles que fan ensenyament en català. Tal és: mapes, atles (de socials i naturals), material àudio-visual, vocabularis tècnics, etc.

#### SOBRE EL RECICLATGE

Denunciam l'incompliment per part del Govern Autònom del manat que li fixa la Llei de Normalització Lingüística, a la Disposició Addicional 7a, sobre el termini de tres anys per reciclar el professorat illenc.

És evident que el reciclatge lingüístic es un instrument de transitorietat que no es pot allargar indefinidament, la mateixa Llei, a la Disposició Addicional 8a, preveu com a màxim, sols per motius excepcionals,

**TROBADA  
D'ESCOLES  
MALLORQUINES**

**Sóller 7 maig 1988**

**ATROCINA :** CONSELL INSULAR DE MALLORCA

**ORGANITZA :** CENC

**COLLABOREN :** Ajuntaments de SÓLLER DEIÀ FORNALUTX

GN

l'ampliació d'aquest termini a dos anys més, improrrogables.

Manca, per tant, diligència en el compliment dels terminis però també una nova visió del reciclatge que contempli aquesta transitorietat. El reciclatge ha de ser per la totalitat del professorat en aquests moments en actiu i que no té titulació de català. Per tant s'han de donar el màxim de facilitats per cursar-lo, per després poder exigir-ne drets i obligacions. Així reclamam una modalitat de reciclatge en hores lectives.

Per a professionals que s'incorporin, també s'ha de fer efectiu el que assenyala la llei de Normalització Lingüística pel que fa al fet que ha de ser la mateixa Escola de Magisteri qui ha d'assegurar un domini de la llengua i un coneixement profund de la cultura.

De la mateixa forma, les oposicions a mestres han d'exigir un nivell equivalent de coneixement del català, amb proves, per tant, molt superiors a les que s'han fet fins ara.

No es pot continuar incomplint la Disposició Addicional 6a que obliga els professors procedents d'altres comunitats de l'Estat Espanyol amb un coneixement insuficient de la llengua catalana, oral o escrit, a reciclar-se en tres anys.

Si el ministeri té la competència dels trasllats també ha d'arbitrar el reciclatge per a aquests professors. S'ha de donar coneixement i publicitat d'aquest fet en el Concurs General i s'han de disposar mesures per el seu compliment, així com es fa amb les oposicions.

En haver-se complert els terminis que assenyala la Llei de Normalització Lingüística, el reciclatge ha de desaparèixer després, però, d'haver acomplit la seva funció d'una forma total entre el professorat.

#### MESURES URGENTS

Entre les mesures urgents que s'han de prendre en haver aconseguit les competències, hi figuren:

- \* Immediata eliminació de la sol·licitud de permís per a fer l'ensenyament en la nostra llengua.

- \* Publicació d'un Decret d'obligatorietat d'impartir àrees i assignatures en català. Nosaltres pensam que, a EGB, les àrees d'experiències són les més adients.

- \* Publicació d'una disposició que insti a escolaritzar en llengua catalana els alumnes catalanoparlants, segons estableix l'article 18.1 de la Llei de Normalització Lingüística, i a la qual es puguin acollir els fills d'immigrants que ho desitgin.

- \* Creació de l'estatut d'Escola Mallorquina per a aquells centres que iniciïn o han iniciat un projecte de catalanització global, el qual comporti:

- Disposar d'un concurs especial de trasllats, amb exigència de reciclatge.

- Tenir suport material i econòmic especial per a realitzar la normalització lingüística.

- \* Fins que aquest Estatut no es creï, constitució del Departament tècnic de suport a l'ensenyament en català, tal com fou esmentat als punts anteriorment exposats.

#### APÈNDIX: LA SITUACIÓ A EIVISSA

A Eivissa, la situació de la normalització lingüística a l'ensenyament queda prou palesa tenint en compte els següents trets:

1. Mobilitat desproporcionada del professorat. Curs rera curs, les escoles d'Eivissa s'omplen de mestres procedents de la Península que aconsegueixen a Balears la propietat definitiva amb més facilitat que a les seves comunitats d'origen i que se'n tornen a la seva Comunitat al cap de dos anys. És evident que és un professorat que se sent de pas, que no està sensibilitzat en favor del català i que, fins i tot i a vegades, pretén intervenir en la qüestió reencetant la polèmica "eivissenc, sí; català, no", que ja hem pogut superar.
2. Desinterès general de l'Administració per dotar les escoles del professorat necessàries per poder fer, com a mínim, l'assignatura de llengua catalana.
3. Impunitat total per als centres que incompleixen la normativa referent a l'ensenyament de l'assignatura de català.
4. Manca de consideració envers l'assignatura que qualsevol tipus de rigor en l'exigència de nivell i de qualificacions de l'assignatura de llengua catalana.



# L'EVOLUCIÓ DE L'ENSENYAMENT PRIVAT I LA SEVA DISTRIBUCIÓ TERRITORIAL A LA CIUTAT DE PALMA

L'objecte d'aquest article és fer una anàlisi del desenvolupament de l'ensenyament privat a Palma en els nivells de Pre-escolar i Educació General Bàsica. L'època estudiada -1923 a 1984- correspon a la que s'examina a la tesi de llicenciatura a partir de la qual es fa aquest escrit<sup>1</sup>.

L'anàlisi d'aquest desenvolupament s'ha de fer en el marc del procés històric que ha configurat l'actual mapa escolar de la nostra ciutat. De fet, hi ha fases molt diferenciades quant al volum de la implementació de centres en relació a que la titularitat sigui pública o privada, religiosa o laica, ... Observam, per exemple, que la implantació de la privada es dona sobretot en el període que va des del final de la Guerra Civil fins a la Llei General d'Educació, mentre que la de la pública es situa especialment en els extrems anterior i posterior d'aquesta època; la Segona República i les dècades dels 70 i dels 80.

Així mateix, l'anàlisi ha d'incloure la dimensió territorial. En quin tipus de barri s'han anat ubicant al llarg d'aquests anys que estudiem, les escoles privades?

Finalment, i atesa l'heterogeneïtat de l'ensenyament privat, hem diferenciat dos grans sectors: el religiós i el laic i, dins aquest, les escoles estrangeres, les que tenen com a titular una cooperativa i les que són de propietat particular<sup>2</sup>.

El quadre-resum que segueix vol reflexar el desenrotllament de l'ensenyament privat a Palma en relació a les variables esmentades.

Intentem fer una breu anàlisi de les diferents èpoques històriques que es contemplen en el quadre-resum:

a) De 1923 fins a 1939 (*Dictadura de Primo de Rivera, Segona República i Guerra Civil*): D'aquesta època daten tretze de les actuals escoles públiques, la majoria de

TIPOLOGIA	CRONOLOGIA <sup>a</sup> BARRIS <sup>b</sup>	1923-39	1939-50	1951-60	1961-70	1971-84
		I	BONS AIRE S C. SERRALTA FORNERS PIRI GARAU ESTACIONS TOTAL			
II	S. CONTONERET- S. ESPANYOLET S. CATALINA HOSTALESTS-SON FORTESA RAFAI-VIVERO LA SOLETAT MOLINAR COLL DEN RABASSA TOTAL		*	* PPP	** PP	P PP
MIXTOS	S. SERRA-LA VILETA <sup>5</sup> S. COTONER S. ROCA-S. ANGLADA C. REDO-C. CAPISCOL AMANECER-S. OLIVA S'INDIOTERIA S. CLADERA C. CAPES-S. GOTLFU S. RAPINYA P. LLEVANT TOTAL		*	** P	C	** C
PERIFÈRICS	S. AGUSTI-C. MAJOR C. PASTILLA L. MARAVILLAS S'ARENAL TOTAL					* EE * EE
RESIDENCIAL	PORTOPI-LA BONANOVA EL TERRENO S. ARMADANS GENOVA TOTAL		**		P *	E EEE
SEMIRURALS	S. SARDINA S. FERRIOL ESTABLIMENTS- SECAR REAL TOTAL		**		*	*
AGRÍCOLS	S'ARANJASA S. FRANCESC- ES PILLARI S. JORDI-CASA- BLANCA TOTAL			*		
	CIUTAT ANTIGA		****	****	P	*

\* PRIVADA RELIGIOSA  
PRIVADA LAICA

P PARTICULAR  
E ESTRANGERA  
C COOPERATIVISTA

\* Es crea com a privada particular i el seu pas a cooperativa és recent.

les quals es construïren en el marc del "Projecte General de Construccions Escolars" aprovat per l'Ajuntament de Palma l'any 1931. En canvi, cap dels actuals centres privats data d'aquests anys.

b) *De 1939 a 1950:* Es l'època de l'autarquia, de l'estancament econòmic i del més intens integriste polític, i va suposar un retroces important de l'escola pública. En canvi, és l'apogeu de l'ensenyament privat religiós: de l'any 1944 són "Nazaret" i "La Inmaculada" en el Terreno, i de 1949 desset centres, la majoria dels quals estan a la Ciutat Antiga (quatre), a l'extraràdio (set) i a barris semirurals (tres). Alguns actualment són preescolars i és molt probable que a la data del seu començament fossin de primària i es transformassin en centres de PE amb la Llei General d'Educació.

c) *De 1951 a 1960:* Es l'època de la recuperació econòmica i dels primers acords amb els Estats Units. El que havia estat Ministre d'Educació Nacional des del final de la guerra, Marín Ibañez, és substituït per Ruiz Giménez, més obert, i aquest per García Mina. D'aquests anys és la Llei de Construccions Escolars (1953) que obliga l'Estat a consignar en els pressuposts estatals els crèdits necessaris per construir un mínim de 1.000 escoles d'ensenyament primari anuals durant almenys 10 anys.

D'aquesta època és un col·legi públic (el "Jafuda Cresques", a Pere Garau) i setze privats; quatre a l'eixampla i quatre a la Ciutat Antiga, tres a l'extraràdio i tres al Camp Redo-Cas Capiscol, i dos als barris agrícoles. Però, així com a l'interval anterior sols obriren centres religiosos, en aquest decenni neix la privada laica, que suposa cinc dels setze centres, un dels quals és cooperativista des de fa uns anys.

d) *De 1961 a 1970:* Lora Tama-yo es al front del Ministeri (1962-68)

en aquests anys en què ja es fa molt palés l'eixamplament de la piràmide educacional. La seva preocupació més gran és l'increment de l'escolarització primària. El succeix Villar Palasí, l'artífex de la Llei General d'Educació del 70. Abans, en el "Llibre Blanc" (1969) es dona notícia de la insuficient escolarització a l'ensenyament primari, que a l'any 1967 oscil·la entre el 37'8 % per a la població de 13 anys i el 88'6 % per a la de 6 anys. Són els anys dels Plans de Desenrotllament i d'aquesta època queden set centres públics.

La privada manté, aproximament, el mateix nombre de centres que inicien la seva activitat que en el decenni anterior (es passa de setze a desset), s'incrementa la proporció d'escoles laiques (de les desset, ho són vuit) i dins aquestes el de cooperatives (en neixen dues). El barri de Son Cotoneret-Son Espanyolet es consolida com a zona de concentració de la privada confessional "rica" amb "Madre Alberta" i "San Cayetano". També s'obren, entre d'altres, dues escoles a Pere Garau i una a Son Armadans. En general, mentres que les cooperatives s'obren als barris perifèrics, l'altra privada s'instal·la sobretot a l'eixampla, a l'extraràdio i als barris residencials.

e) El període de 1971 a 1984 és molt dens a nivell polític i social, és l'agonia del franquisme, la transició, el canvi, ... Els primers anys, i malgrat



els problemes de finançament que returen l'aplicació de la Llei General d'Educació, suposen un increment de la xarxa pública que no s'havia donat des de la Segona República. El més ressenyable aquí fou el Pla General de Construccions Escolars que va fer l'Ajuntament de Palma amb el MEC<sup>6</sup> i que va suposar la construcció de vint centres i l'ampliació de cinc dels ja existents.

El creixement del sector privat es manté i continua amb lleuger ascens la seva laïcització: es creen devuit escoles de les quals deu són laiques, i entre les quals hi figuren els cinc col·legis estrangers de Palma, dues cooperatives i alguns pre-escolars. Es la primera vegada que trobam "guardaries" amb unitats de pre-escolar de titularitat no religiosa.

Per primera vegada des de 1939, i malgrat que encara avui és majoritari l'ensenyament privat, s'observa una tendència cap a l'igualació entre en percentatge d'alumnes escolaritzats en el sector públic i en el sector privat.

Vegem l'evolució dels darrers cursos:

CURSOS	PREESCOLAR		E.G. B.	
	PÚBLIC	PRIVAT	PÚBLIC	PRIVAT
Curs 1973-74	17'4	82'6	34'05	65'95
Curs 1974-75	14'95	85'05	34'6	65'4
Curs 1975-76	15'9	84'1	37'35	62'65
Curs 1976-77	17'85	82'15	39'4	60'6
Curs 1977-78	22'85	77'15	40'8	59'2
Curs 1978-79	26'2	73'8	41'95	58'06
Curs 1979-80	29'6	70'4	42	58
Curs 1980-81	27'7	72'3	42'7	57'3
Curs 1981-82	30'2	69'9	43'7	56'3
Curs 1982-83	29'5	70'5	43	57
Curs 1983-84	30'4	69'6	44'1	55'9
Curs 1984-85	39'1	60'9	43'9	55'1

Font: M. March (cursos 1973-74 a 1977-78).

MEC (cursos 1978-79 a 1984-85).

Elaboració pròpia.

# PROGRAMACIÓ D'ACTIVITATS A LA PART FORANA

## EXPOSICIONS EN COL.LABORACIÓ AMB ELS AJUNTAMENTS

HANS CHRISTIAN ANDERSEN

ANDRATX

-Del 15 al 22 de setembre

Les escoles Verdes

ALARO

-Del 28 de setembre al 5 d'octubre

MARIA DELA SALUT

-Del 17 al 23 d'octubre.

Casal de Cultura (C/ Sant Miquel)

PORRERES

-Del 24 al 30 d'octubre

ARTÀ

-Del 1 al 17 de novembre

Casal de Cultura de Na Batlessa

LLUCMAJOR

-Del 9 al 15 de novembre

Sala d'Exposicions Edifici Colon

(C/ Ramon Llull, 3).

ETNOLÒGICA (Per a la 3a. edat)

CALONGE

-Del 29 de setembre al 5 d'octubre.

Asociació de la 3a. edat

CALAD'OR

-Del 29 de setembre al 5 d'octubre

Associació de la 3a. edat

CAMPANET

-Del 29 de setembre al 5 d'octubre

Associació de la 3a. edat

PINTORS LOCALS (Edició de catàlegs)

La Conselleria de Cultura, Educació i Esports espera les sol·licituds dels Ajuntaments per continuar amb les exposicions de pintors locals que s'estan duent a terme a la part forana.

## AULES DE LA 3a EDAT

Inca

Avda. Obispo Llopart, 56

Tel. 505792

Manacor

C/ Mayor, 1

Tel. 551348

## TEATRE

CIRCUITS TEATRALS: El proper mes d'octubre es reanudarán les activitats teatrals que organitza el Centre Dramàtic de la Direcció General de Cultura a la part forana.

## NORMALITZACIÓ LINGÜÍSTICA

El servei de normalització lingüística de la Direcció General de Cultura distribuirà a totes les escoles de la part forana els llibres de vocabulari, **Brulla** del cicle inicial i **Canya** del cicle mitjà per a l'ensenyament del català.

## PLAD'EDUCACIÓ D'ADULTS

La Direcció General d'Educació du a terme un programa d'educació d'adults a les següents poblacions.

-Mancomunitat des Pla.

-Inca.

-Manacor.

## PROGRAMED'ESPORTS ESCOLAR

La Direcció General d'Esports du a terme un programa d'esports escolar a totes les escoles de la part forana.

## ESCOLES ELEMENTALS DE MÚSICA

FELANITX

MANACOR

PORRERES

CALVIÀ

ALCÚDIA

MURO

ARTÀ

CAMPOS

MONTUÏRI

SANTANYÍ

CIUTADELLA

FERRERIES

MERCADAL

## ESCOLES ELEMENTALS DE MÚSICA DE PROPERA INTEGRACIÓ

ALGAIDA

CAPDEPERA

ESCORCA

POLLENÇA

SELVA

SESSALINES

SINEU

## AJUDES PER L'EQUIPAMENT DE LES ESCOLES DE MÚSICA

La Conselleria de Cultura, Educació i Esports concedeix ajudes per l'equipament de les escoles elementals de música integrades a la xarxa de la Comunitat Autònoma de les Illes Balears.

Pero el pes d'un i altre sector és molt diferent segons els barris. Així observam que en el PE el sector públic és majoritari en el 37'8 % dels barris i el privat en el 56'8 %, mentre que el 5'4 % restant no té oferta de PE. Quant a l'EGB, en el 51'4 % dels barris és majoritari el sector públic mentre que en el 43'2 % ho és el privat i el 5'4 % restant no té oferta d'EGB.

Aquesta situació global es tradueix en tres models bàsics que es relacionen amb diferents tipus de barris:

a) Sector públic majoritari a PE i EGB: es dona a Camp de Serralta, Foners, Hostalets-Son Fortesa, Molinar, Son Roca-Son Anglada, Camp Redo-Cas Capiscol, s'Indiateria, Son Cladera, Can Capes-Son Gotleu, Polígon de Llevant, Can Pastilla, s'Arenal i Génova. Es, per tant, un model que correspon preferentment a barriades perifèriques i/o de nivell socio-econòmic baix.

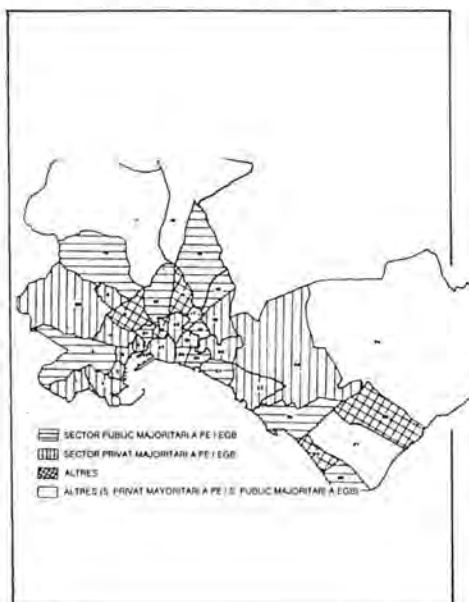
b) Sector privat majoritari a PE i EGB: es dona a Pere Garau, Estacions, Son Cotoneret-Son Espanyolet, Santa Catalina, Rafal-Vivero, la Soledat, Coll den Rabassa, Son Serra-La Vileta, Son Rapinya, Sant Agustí, Portopí, el Terreno, Son Armadans, Son Ferriol i Ciutat Antiga. Podem dir que és un tipus d'estructura de l'oferta que no és pròpia de les zones més rurals (d'entre els barris semirurals i agrícoles sols la trobam a Son Ferriol, que és el més poblat i urbanitzat de tots) ni dels barris perifèrics (només es el cas de dues de les deu barriades perifèriques) i turístics (solament es a Sant Agustí). En canvi es el model predominant en els barris residencials (amb l'única excepció de Génova) i en els de l'extraràdio (amb l'excepció d'Hostalets-Son Fortesa i Molinar). També es dona a l'eixample (Pere Garau i Estacions) i a la Ciutat Antiga. Quant a la seva relació amb el nivell socioeconòmic de la població, topam amb les situacions més

diverses. Segurament, la causa n'és la diversitat de la privada i dels seus àmbits d'influència. No oblidem que una part correspon a la "privada pobre" de barri i que a la "rica" hi acudeixen de molts diversos indrets.

c) Situacions mixtes: cal destacar el model característic dels barris semirurals i agrícoles en el qual hi ha un predomini del sector privat a PE i del sector públic a EGB.

Després de parlar de la privada com un tot, ens hi referirem diferenciant-ne dos tipus: per una banda, la que està subvencionada amb la modalitat A i, per l'altra, la que hi està amb la modalitat B o C o no té subvenció. Globalment, i respecte del total de Palma, la primera escolaritza el 28'6 % d'alumnes de PE i el 30'7 % d'EGB, i la segona el 32'3 % de PE i el 25'4 % d'EGB.

La implantació d'un i altre subsector varia molt segons els barris. Així la prevalença del sector subvencionat amb la modalitat A està lligada a barris d'extraràdio i de l'eixample i/o a nivells socio-econòmics mitjans i baixos, mentre que l'altra privada se sol donar a barris de ponent amb un nivell socio-econòmic alt. Si diferenciam el subsector religiós i el laic, veim com el primer és més fort: escolaritza el 43'7 % del total d'alumnes de



PE i el 42'1 % d'EGB de Palma, mentre que a la privada laica hi assisteixen més alumnes i la majoria estan ubicats a l'eixample; els segueixen els cooperativistes, que són a barris mixtos i de l'extraràdio. Finalment, hi ha les escoles estrangeres, totes en els barris residencials i en el turístic de ponent, que són les que tenen menys alumnes.

(1) La tesi de llicenciatura es titula *Escolarització i territori (una aproximació al cas de Palma)* i la vaig presentar el passat mes d'abril a la Facultat de Filosofia i Lletres de la Universitat de les Illes Balears.

L'època estudiada està limitada per l'any 1923 perquè és l'any en què obre el CP "Secar de la Real", que és el més antic dels centres que actualment funcionen a Palma, i per l'any 1984 perquè el curs objecte d'estudi fou el de 1984-85 i les dades es recolliren durant el primer trimestre del curs.

(2) Malgrat considerar que hagués estat molt interessant diferenciar, a l'ensenyament religiós, diverses ordres, no ho vaig fer degut a la poca claredat de les fonts en aquesta qüestió, i atès que no era fonamental per a la investigació que duia a terme.

(3) Els barris que figuren en aquest quadre-resum i la seva classificació corresponen als establerts a la Revisió del PGOU de Palma i foren les unitats territorials objecte d'estudi a la tesi de llicenciatura abans citada.

(4) L'elaboració d'aquesta cronologia ha presentat algunes dificultats derivades de la manca de rigor dels documents font ja que no estan actualitzats del tot, no hi figuren canvis de domicili dels centres, hi ha confusions entre dates de transformació i de creació, etc.

(5) Malgrat hi ha dos centres privats, un dels quals és religiós i l'altre laic, no figuren a la cronologia perquè a les fonts consultades no hi havia les dates corresponents.

(6) Malgrat fou aprovat per l'Ajuntament de Palma el desembre de 1968, s'inclou en aquest període perquè les seves realitzacions —excepte el CP "Ingante Don Felipe"— ho són.

Les unitats territorial objecte d'estudi són els trenta-set barris del Pla General d'ordenació Urbana de Palma. Així mateix, la seva classificació s'ha fet d'acord amb les tipologies utilitzades a la Revisió del PGOU.

Palma, agost de 1988  
Francesca Salvà Mut.



# TAULES CENTRES CONCERTATS I CENTRES PRIVATS

**PISSARRA N.47  
OCTUBRE 88**

DADES CENTRES CONCERTATS DE LES ILLES CURS 87-88

NOM DEL CENTRE	MUNICIPI	TIPUS	Nº PE	AULES EGB EE	Nº PROFESSORS CONCERTATS	Nº ALUMNES	PLACES ESCO: VACANTS	PREU ACT EXTRAESC.	PREU MENJ.	PREU TRANS.
Arcangel Rafael	Palma	Religiós	4	16	17	598	42	---	7.840	---
Aula Balear	Palma	Coopera.	2	16	24	560	30	---	7.000	1.400
Balmes	Palma	Coopera.	1	8	8	333	16	---	---	---
Ca'n Domenge	Palma	Religiós	6	8	8	320	---	---	---	---
C.I.D.F.	Palma	Coopera.	7	40	70	1.534	21	166-1.500	7.100	1.500
Centre Nins Autis.	Palma	Laic	-	-	6	7	18	---	---	---
Collegi Lladó	Palma	Laic	-	-	-	16	---	800	---	3.600
Corpus Christi	Palma	Religiós	-	8	6	294	16	---	---	---
El Temple	Palma	Religiós	-	8	8	306	14	---	---	---
Escolapiés	Palma	Religiós	3	8	9	319	4	---	---	---
Jesús Maria	Palma	Religiós	5	17	28	656	4	1.200	8.000	---
Juan de la Cierva	Palma	Laic	2	11	11	385	55	1.200	8.200	---
La Inmaculada	Palma	Religiós	3	8	12	285	35	1.100	7.100	2.140
La Milagrosa	Palma	Religiós	4	16	17	593	37	569	8.000	---
La Porcíncula	Palma	Religiós	-	-	-	15	---	252	---	---
La Puríssima	Palma	Religiós	7	10	1	22	---	1.500	8.000	4.000
La Salle	Palma	Religiós	5	34	38	1.388	28	300	6.930	3.000
Madre Alberta	Palma	Religiós	7	34	41	1.359	1	---	---	---
Manjón	Palma	Laic	2	8	8	308	12	1.100	---	---
Mata de Junc	Palma	Coopera.	4	8	9	219	18	1.750	7.111	1.250
Mater Misericordiae	Palma	Religiós	-	-	16/4 FP	20	136	4	6.500	3.000
Montesion	Palma	Religiós	-	-	-	25	---	---	6.892	2.550
Nuestra Sra. Conso (I)	Palma	Religiós	3	8	8	297	23	1.100	---	---
Nuestra Sra. Cons. (V)	Palma	Religiós	3	8	8	270	50	1.100	---	---
Nuestra Sra. Esperan.	Palma	Laic	2	8	8	314	6	1.200	---	---
Pedro Poveda	Palma	Religiós	3	8	8	313	7	500	7.120	2.500
Pius XII	Palma	Laic	6	16	19	634	11	1.100	---	---
Sagrat Cor	Palma	Religiós	4	27	2	30	968	---	6.600	3.303
Sant Agustí	Palma	Religiós	3	16	22	636	4	1.100	---	---
Sant Alfons M. Ligo.	Palma	Religiós	-	-	-	17	---	---	7.525	---
Sant Antoni Abad	Palma	Religiós	-	17	23	580	100	1.100	6.500	4.000
Sant Felip Neri	Palma	Religiós	2	8	8	261	59	---	---	---
Sant Francesc	Palma	Religiós	2	19	26	776	16	325-800	---	3.408
Sant Francesc (C/Feix)	Palma	Religiós	3	8	9	306	14	---	---	---
Sant Francesc (C/Mir)	Palma	Religiós	2	8	5	290	2	700	---	---
Sant Josep Obrer	Palma	Religiós	1	24	26	892	---	250-800	7.100	---
Sant Josep Muntanya	Palma	Religiós	3	8	8	311	2	1.800	8.000	---
Sant Lluís	Palma	Laic	1	8	12	323	3	1.100	7.500	2.090
Sant Pere	Palma	Religiós	-	16	36 (EGB/RUP)	589	51	---	---	---
Sant Vicenç Paul (Cap)	Palma	Religiós	3	8	9	320	---	600	8.000	---
Sant Vicenç Paul (Sol)	Palma	Religiós	5	17	25	673	26	750	5.500	---
Sant Vicenç Paul (Vil)	Palma	Religiós	3	9	9	337	3	1.500	---	---
Sant Vicenç Paul (Coll)	Palma	Religiós	-	-	-	9	---	---	7.140	---
Santa Maria	Palma	Religiós	2	8	15	311	4	---	7.440	---
Santa Magdalena Sof.	Palma	Religiós	2	18	19	654	---	---	---	---
Santa Mònica	Palma	Religiós	5	26	31	1.042	2	1.700	7.372	---
Santíss. Trinitat	Palma	Religiós	2	8	10	305	15	127-493	---	---
Verge del Carme	Palma	Religiós	2	16	16	617	30	600	---	---
Nra. Sra. Consolació	Alaró	Religiós	3	8	9	232	88	---	---	---
Nra. Sra. Consolació	Aleúdia	Religiós	2	8	8	320	---	---	6.500	3.400
Nra. Sra. Consolació	Andratx	Religiós	2	8	8	319	1	500	7.100	---
Sant Bonaventura	Artá	Religiós	2	8	9	270	50	---	---	---
Sant Salvador	Artá	Religiós	2	8	8	198	73	---	---	---
La Asunción	Binissalem	Religiós	-	8	8	271	49	---	---	---
Fra Joan Ballester	Campo	Religiós	3	14	1	16	416	179	500-1.550	---
Sant Alfons	Felanits	Religiós	-	16	14	658	18	---	---	---
Joan XXIII	Inca	Religiós	3	-	7	9	117	3	2.000	2.000
La Puresa de Maria	Inca	Religiós	3	10	20	351	92	1.000-1.600	6.500	---
La Salle	Inca	Religiós	4	16	16	642	2	---	7.300	2.635
Ramon Llull	Inca	Laic	5	24	24	988	28	---	---	---
Sant Vicenç Paul	Inca	Religiós	3	16	17	671	31	---	---	---
Nra. Sra. Gràcia	Llucmajor	Religiós	-	9	10	312	48	---	---	---
Sant Bonaventura	Llucmajor	Religiós	1	8	10	254	66	---	---	---
Sant Vicenç Paul (Aren)	Llucmajor	Religiós	4	10	10	370	30	---	6.500	---

L'ENSENYANÇA PRIVADA A BALEARS

La Salle	Manacor	Religiós	3	16	18	624	16		7.106	---
Pureza de Maria	Manacor	Religiós	3	8	10	293	107	1500	---	---
Sant Francesc	Manacor	Religiós	4	8	8	263	57	500-800	---	---
Sant Vicenç Paul	Manacor	Religiós	5	11	11	429	11		7.118	---
Joan Mesquida	Manacor	Religiós		4	4	---	---	---	2.800	---
La Salle	Marratxí	Religiós		8	8	308	12		---	---
Liceu Balear	Marratxí	Cooperat	3	10	1	333	37	1.500-2.000	7.400	---
Pinyol Vermell	Marratxí	Laic	7	4	7	57	6		---	---
Príncep Astúrias	Marratxí	Laic			7/2 LP	81	54		---	---
Santa Teresa	Marratxí	Religiós	3	16	20	620	20	1.400	---	3.200
Sant Francesc	Muro	Religiós		8	9	313	7		---	---
Verge Montision	Pollença	Religiós	1	8	8	295	25	750-1.500	---	8.000
Verge Montision	Porrires	Religiós	2	8	9	219	86		---	---
Sant Francesc	Sa Pobla	Religiós	3	8	3	271	49		---	---
Tesorero Cladera	Sa Pobla	Munic.	2	8	8	246	---		---	---
Ramon Lluí	Santa Maria	Religiós		8	8	277	43		---	1.400
Bisbe Verger	Santanyí	Religiós		8	8	264	16		---	---
Sagrats Cors	Sóller	Religiós	1	8	9	308	-20		6.747	---
Sant Vicenç Paul	Sóller	Religiós	3	9	10	340	20		---	---
Joan XXIII	Eivissa	Religiós	---	---	13	---	---		---	---
Nra. Sra. Consol.	Eivissa	Religiós	4	17	22	679	1	1.000	7.780	---
Sant Vicenç Paul	Eivissa	Religiós	1	8	8	306	14		---	---
Ca'n Boned	Sant Antoni	Religiós	1	8	8	301	19		---	---
Stma. Trinitat	Sant Antoni	Religiós	3	11	11	426	---	1.000	7.658	---
La Salle	Alaior	Religiós	3	8	11	240	80		---	---
Nra. Sra. Consol.	Ciutadella	Religiós		21	24	725	115		---	---
Sant Francesc Sal.	Ciutadella	Religiós		16	19	579	---		---	---
Sant Francesc Ass.	Ferrieres	Religiós	4	8	8	243	77		---	---
Cor de Maria	Maó	Religiós	3	8	8	295	25		6.200	---
La Salle	Maó	Religiós	3	16	1	614	26		6.200	---
Sant Josep	Maó	Religiós	3	8	1	312	8	575	6.000	---

FONS: MEC

ELABORACIÓ: STEI

A l'apartat de places escolars vacants, es refereix a places escolars disponibles, tenint en compte que la ratio és, en general, de 40. Si al davant d'uu el signe - indica les places en excés.

**CENTRES PRIVATS SENSE CONCERT DE PREESCOLAR I EGB CURS 87-88**

NOM CENTRE	MUNICIPI	TIPUS	NIVELL EDUCATIU			Nº ALUMNES			Nº PROFESSORS		
			PI	EGB	EE	PI	EGB	EE	PE	EGB	EE
Llorenç Ribet	Palma	Consell Insul.	X	X	X	47	172	28	3	11	
Lluís Vives	Palma	Laic	X	X	X	236	881	79	8	40	
Lluís Vives (C/Manacor)	Palma	Laic	X	X		75	44		2	3	
Stella	Palma	Laic	X	X		5	20		1	2	
San Cayetano	Palma	Religiós	X	X	X	228	1.176	30	7	39	2
Colegio Acad. San Jaime	Binissalem	Laic		X			45			5	
Seminari Menor Nra. Sra. de Lluç	Escorca	Religiós		X			43			8	
Colegio Santo Tomás Liceo											
Santa Teresa	Inca	Religiós	X	X		64	309		4	15	
Franc. Borja Moll	S'Arenal Lluemajor	Laic	X	X			53			5	

**CENTRES ESTRANGERS**

NOM CENTRE	MUNICIPI	TIPUS	NIVELL EDUCATIU		Nº ALUMNES		Nº PROFESSORS	
			PE	EGB	PE	EGB	PE	EGB
Svenska Skolan	Palma	Laic	X	X	5	20	1	2
King's Palma	Palma	Laic	X	X	26	155	1	3
Balears International School	Palma	Laic	X	X	15	123	1	8
Belver International College	Palma	Laic	X	X	71	142	3	13
Colegio Francés	Palma	Laic	X	X	54	198	3	8
American School of Mca.	Calvià	Laic	X	X	15	41		
Ecole Française d'Eivissa	Eivissa	Laic	X	X	50	111		

**L'ENSENYANÇA PRIVADA A BALEARS**

CENTRES DE PREESCOLAR

NOM CENTRE	MUNICIPI	TIPUS	Nº ALUMNES	Nº PROFESSORS
Jardilín	Palma	Laic	28	1
Nra. Sra. Providencia	Palma (C/Bisbe)	Religiós	46	2
Nra. Sra. Providencia	Palma (Son Ferriol)	Religiós	142	5
Parvulario Kasperly	Palma	Laic	13	1
Sagrats Cors	Palma	Religiós	41	2
Sant Francesc Assis	Palma (Gènova)	Religiós	65	---
Sant Francesc Assis	Palma (P. Quadrado)	Religiós	70	---
Sant Francesc Assis	Palma (Es Pil.lari)	Religiós	101	---
Sant Francesc Assis	Palma (Sant Jordi)	Religiós	80	---
Sant Vicenç de Paul	Palma	Religiós	48	2
S'Estel	Palma	Laic	151	2
Nra. Consolación	Algaida	Religiós	33	2
Sant Francesc d'Assis	Bunyola	Religiós	86	---
Bendinat	Calvià	Laic	29	1
Nra. Sra. Consolación	Campanet	Religiós	40	1
Sant Francesc d'Ass.	Capdepera	Religiós	80	--
Nra. Sra. Consolació	Consell	Religiós	44	2
Parvulario Speedy	Eivissa	Laic	35	2
Sant Vicenç Paul	Esporles	Religiós	56	2
Sant Alfons	Felanitx	Religiós	46	--
Preescolar Cristo Rey	Inca	Religiós	110	3
Sant Francesc d'Assis	Lloseta	Religiós	90	3
Sant Francesc d'Assis	Llubí	Religiós	66	2
Sant Francesc d'Assis	Maria de la Salut	Religiós	18	1
Santa Catalina Thomàs	Marratxí (Pont)	Religiós	78	2
Sant Francesc d'Assis	Muro	Religiós	138	---
Sant Francesc d'Assis	Petra	Religiós	70	---
Montision	Pollença	Religiós	57	2
Sagrats Cors	Pollença	Religiós	110	3
Sant Vicenç de Paul	Porto Cristo	Religiós	73	--
Sant Vicenç de Paul	Port de Pollença	Religiós	83	3
Escola d'Infants "El Rossinyol"	Pollença	Laic	78	5
Viergen Milagrosa	Sant Francesc Xavier	Religiós	26	2
Sant Vicenç de Paul	Sant Joan	Religiós	34	2
Ramon Llull	Santa Maria	Religiós	92	3
Sant Francesc	Santanyí	Religiós	75	2
Nra. Sra. Consolació	Santa Margalida	Religiós	86	3
Sant Francesc d'Assis	Selva	Religiós	58	---
Sant Vicenç Paul	Sencelles	Religiós	27	1
Sant Francesc d'Assis	S'Horta	Religiós	46	1
Sant Vicenç Paul	Sineu	Religiós	40	---
Sant Vicenç Paul	Sóller	Religiós	52	2
Sant Francesc d'Assis	Son Servera	Religiós	114	---
Sant Vicenç Paul	Vilafranca	Religiós	55	2

Hi ha que tenir en compte que des de la nova legislació per la LODE, cada centre ha de tenir un nombre propi per la part concertada. No hi compten les acadèmies, guardaries i d'altres sense control MEC.

## PER QUÈ LES ACTIVITATS COMPLEMENTÀRIES?

Una vegada que la LODE va ser aprovada amb el Vist i Plau del Tribunal Constitucional, ens ferem esperances, entre d'altres, que a la fi no es seguirien mantenint d'una manera tant ample les diferències entre els alumnes de centres públics i els alumnes de centres privats (al manco concertats).

En el mes de juliol de 1986 es publica en el BOE la primera normativa que regula les activitats complementàries i de serveis als centres privats en règim de concerts, (Reial Decret 1534/ 1986).

Segons la definició que en aquest R.D. són activitats amb finalitats educatives que sense no ser incloses en els corresponents plans d'estudi o programes que els desenvolupen, poden contribuir a aconseguir les finalitats educatives que assenyala la LODE a l'article 2n: a) El ple desenvolupament de la personalitat de l'alumne. b) La formació en el respecte dels drets i llibertats fonamentals i en l'exercici de la tolerància i de la llibertat dins dels principis democràtics de convivència. c) L'adquisició d'hàbits intel·lectuals i tècniques de treball, així com de coneixents científics, tècnics, humanístics, històrics i estètics. d) La capacitat per a l'exercici d'activitats professionals. e) La formació en el respecte de la pluralitat lingüística i cultural. i g) La formació per a la pau, la cooperació i la solidaritat entre els pobles.

Aquestes activitats no formaran part de l'avaluació que s'ha d'exigir als alumnes, dins de les ensenyances que integren els plans d'estudis. Tendran caràcter voluntari i no formaran part de l'horari lectiu. Han de ser aprovades pels consells escolars de cada centre i per a cada curs escolar. La Direcció Provincial, prèvia proposta

del Consell Escolar de cada centre, autoritzarà o denegarà les activitats que dugin una contraprestació econòmica. No es poden variar aquestes contraprestacions econòmiques sense autorització de la D.P. del MEC.

A partir d'aquest R.D. els centres concertats han programat, han cercat d'un modus molt legal, una entrada prou important de finançament, i la majoria de vegades amb ma d'obra gratuïta. Tant és així que la majoria de centres concertats va presentar a la D.P. del MEC per a la seva aprovació tota una sèrie d'activitats que duïen una contraprestació econòmica. (No es poden variar aquestes contraprestacions econòmiques sense autorització de la D. P. del MEC.)

La temàtica d'aquestes activitats presentades és prou variada i sucosa, i abarca des de les ja conegudes com "técnicas de estudio", "valores humanos", "cultura balear", "Educación Cívica", "Formación humano-cristiana", a les més modernes com: "Informática", "Jazz", "Teatro", "Video", "Filmoteca", "Inglés", "Manualidades" i tota casta d'esports.

El que no entenem és com poden fer una activitat complementària anomenada "Valores humanos" o "formación humano-cristiana", Si el contingut d'aquesta activitat ha de ser desenvolupat dins cada curs, dins cada àrea, dins cada assignatura, com es pot tenir valor per fer una activitat amb aquest nom i a més a més fer pagar-la als pares a 1.700 ptes?

El que no entenem tampoc es la falta de rigor i unanimitat a l'hora d'autoritzar o denegar aquestes activitats. Malgrat l'ordre del 31 d'agost de 1987 per la qual es dicten les normes per al procediment d'autorització de les quantitats a rebre com a contraprestació per les activitats complementàries i de serveis dels centres privats per al curs 87/88.

No entenem com centres com el Col·legi Ramon Llull d'Andratx se li ha denegat l'activitat de biblioteca i al col·legi Sant Lluís se li ha autoritzat, quan l'O.M. al seu apartat tercer diu, "De acuerdo con la normativa vigente sobre evaluación continua del rendimiento del alumno y medidas de recuperación, las Direcciones Provinciales del Departamento no podrán autorizar la percepción de cantidades como contraprestación por actividades de recuperación, apoyo o refuerzo durante el curso escolar, para la superación de dificultades de aprendizaje, ni por tutoría vigilada, utilización de bibliotecas o mecanización de notas".



LLIVRES DE TEXT

LLIBRERIA GENERAL

CARTES NAUTIQUES

C/. Arabi 12 - 14 - Tel 72 56 16 - 07003 PALMA DE MALLORCA

No entenem com centres com el Col·legi Majón se li hagi denegat les tècniques d'estudi i l'anglès i al Col·legi Stma. Trinidad se li hagi autoritzat.

La manera de presentar aquestes activitats, d'autoritzar-les és per nosaltres un tant anormal i estranya.

Si bé l'STEI no està en contra de què es facin aquestes activitats complementàries, el que sí està en contra és de què es facin malament, que sí el centre cobra per tals activitats que també les cobrin els professors (i serà una motivació perquè aquestes activitats se facin seriosament i compleixin amb els objectius fixats a la LODE), i el que no acceptam de cap manera és que els alumnes dels centres públics siguin discriminats en aquests aspectes, perquè dins la mascarada de les activitats complementàries es filtren hores i activitats lectives, quedant en desigualtat de condicions en front dels alumnes de la privada i privada-concertada (que és manté amb els diners públics), la qual cosa és també contrària a l'esperit de la LODE.

Per tal que aquestes activitats puguin fer-se d'una manera honrada i amb l'acceptació de tots, creim que el consell escolar hauria de ser un verdader portaveu de totes les parts implicades, elegits els seus membres sense cap tipus de coacció i veritables elements democràtics; per això les properes eleccions als consells escolars hem de tenir-ho ben present.

NEUS SANTANER

## LA PROBLEMÀTICA DE LES ACTIVITATS COMPLEMENTÀRIES

M'han demanat que escrigui algunes línies sobre les activitats extraescolars aprofitant la regulació de les autoritzacions que quasi bé cada curs fa el Ministeri només amb els Centres privats concertats.

La importància d'aquestes activitats s'ha ressaltada fa estona, però per ventura, sigui ara quan molts de Centres i pares les considerin quasi imprescindibles, ¿quina és la causa d'aquesta forta demanda?

Hi ha un fet clar, el currículum escolar oficial, bàsicament dissenyat pel M.E.C. i posat en marxa per les editorials i els professors no agafa tot el que se demana, per ventura perquè la mateixa configuració d'aquest currículum fa que sigui quasi impossible aconseguir una utòpica educació integral. Assenyalaré algunes particularitats, sense afany d'aprofundir, d'aquesta configuració de currículum que ens mostrarà millor la necessitat d'aquest món de les activitats extraescolars:

1) La uniformitat. Aquest tret es presenta de moltes maneres al sistema educatiu: mateix horari, igual calendari, idèntiques activitats, semblants

edificis, coincidents pressupostos, etc.

2) L'obligatorietat: Tots els alumnes han d'anar a una escola oficialment reconeguda, han d'assistir regularment a classe, etc.

3) El caràcter selectiu, justicier: "si ets bon allotet et donarem un títol".

4) Un rigorós control que converteix una activitat que hauria d'ésser essencialment creadora en burocràtica.

5) La nul·la flexibilitat que atura iniciatives i provoca desercions, etc.

6) Una gran atenció pressupostària. Les administracions estatals, autonòmiques i locals destinen gran quantitat dels pressupostos a cobrir les necessitats (mai satisfetes). Les conseqüències de tot això han estat expressades sota diversos prismes pels teòrics de l'educació.

*Algunes característiques de les activitats extraescolars.*

Ja hem exposat que els pares i els mateixos professors s'han trobat amb un buit que han intentat resoldre mitjançant una programació d'activitats que pretenen completar aspectes no atesos pel currículum oficial o que toca de resquitllada. Donar una definició d'aquestes activitats és complexa ja que l'espectre és ample i obert, però sí que destacaré algunes característiques que ens ajudin a situar i comprendre millor la seva problemàtica, objecte d'aquest escrit. Vet ací algunes:

1) L'ambigüitat. El concepte d'activitat extraescolar és com un "cul de sac". Hi trobam activitats que més bé formen part del currículum escolar, però que s'introdueixen a una edat més tendra, per exemple l'aprenentatge d'un idioma estranger; activitats que sí complementen el currículum escolar, p. e. l'aprenen-

# LEZAMA

CENTRO DE RECURSOS  
PARA LA ENSEÑANZA  
DE LA LENGUA

ELT - Deleg. ALHAMBRA - Ed. SECO OLEA

Fco. Suau, 14 bjos. 07010 Palma de Mallorca - tefno. 754476



tatge d'un instrument musical, la realització d'un esport concret i activitats que intenten substituir llacunes del propi sistema escolar ordinari, ja que aquest normalment no li dona solució, p. e. nins amb problemes de maduresa escolar que reben assistència fora del temps escolar oficial al centre o un gabinet privat.

2) El caràcter voluntari. Teòricament els nins participen voluntàriament a la realització d'aquestes activitats, però no se pot oblidar que alguns Centres amb molta subtilesa "obliguen" a les famílies a que apuntin als fills a alguna activitat. És una veritable llàstima que la il·lusió que posen molt d'infants sigui a costa del seu temps que teòricament s'hauria de destinar a l'esplai. Tots coneixem molts de casos d'al.lots que després de venir d'una classe de solfeig s'ha de passar a realitzar deures escolars afegits.

3) L'absència de control. Hem referenciat en tant a saber el grau on s'arribat (excepte qualche cas, com és l'aprenentatge de solfeig, d'un instrument musical i algun altre) com de la persona que imparteix moltes d'aquestes activitats (n'hi ha que no tenen cap tipus de títol i imparteixen idiomes p.e.). No faig valoració d'aquesta realitat, senzillament expòs.

4) Espais molt dispersos. Les activitats es realitzen a llocs molt diversos: centres escolars, cases particulars, acadèmies, gimnàs, etc.

5) El caràcter no gratuït. És la característica més polèmica. L'organització d'aquestes activitats la realitzen moltes entitats: A.P.A., Ajuntaments, Propietaris de centres, Propietaris d'acadèmies, professors particulars, etc. La casuística és molt variada. En primer lloc, hi ha institucions com els Ajuntaments que afavoreixen la majoria d'activitats gratuïtes; en canvi, trobam centres o acadèmies que la seva intenció primària és treure el màxim guany. Més difícil és saber l'import que agrupa totes les quotes que els

pares paguen a particulars. Sempre m'ha paregut quasi bé increïble que no s'hagin fet estudis econòmics sobre el que representa la realització de les activitats extraescolars, crec que la suma ha d'esser prou alta.

He intentat fins ara exposar tímidament alguns trets d'aquest món educatiu, però vull concretar alguns problemes que continuament es descobren a la realitat quotidiana.

*Problemàtica en l'aplicació de les activitats extraescolars.*

Els problemes que se presenten a l'aplicació d'algunes activitats són coneguts. No ens farà res recordar-ne uns quants:

1) Relacionats amb els pares.

La majoria de pares no tenen la suficient informació, estan moltes vegades enganyats. Reben normalment una propaganda parcial, per exemple avui se sent continuament que la informàtica és quasi bé imprescindible, per això serà convenient que els seus fills rebin classes sobre aquesta tecnologia, però ben pocs saben el llenguatge a seguir, edat a començar, progrés real, etc.

També sofreixen desconeixement sobre la relació qualitat-pagament. D'altra banda no saben si la qualitat és correcta i si són voluntàries (a vegades es molt sospitós observar com a qualche classe d'algun centre concertat tots els alumnes "volen" realitzar la mateixa activitat). Així mateix és preocupant l'oblit que té l'Administració del que se fa alguns centres privats i acadèmies.

2) Relacionats amb els professors.

S'ha de fer una distinció entre els Professors estatals i privats. La dels professors estatals està més relacionat amb la famosa llei d'incompatibilitat, amb el seu horari, a l'obligatorietat o no de realitzar aquestes activitats (recordem que hi ha centres que tenen horari seguit i algunes APAS volen que els professors realitzin gratuïtament alguna activitat). La dels professors privats és més complexa, un mal conveni cada any provoca tensions, ¿Per què no hi ha interès en arranjar aquest greu problema?

3) Relacionats amb els alumnes.

Molts d'alumnes tenen molta il·lusió per realitzar algunes activitats però se troben amb problemes davant els quals són impotents per resoldre-los per:

a) Manca de temps, la majoria quan acaba l'horari escolar duen tasques per a fer a ca seva, llocs esportius molt a lluny, etc.

b) La falta de recursos, hi ha nins que desitjarien anar a un lloc però les possibilitats econòmiques són nul·les.

c) la incomprensió que pateixen molts infants que voldrien realitzar alguna activitat, però els pares no ho troben interessant (per a ells és una pèrdua de temps).

4) Relacionats amb els Centres.

La infraestructura dels Centres és molt diversa. Hi ha Centres (la majoria privats) que tenen unes instal·lacions adequades, espais amples i pares conscients de la importància d'aquestes activitats; en canvi hi ha Centres on just tenen un petit pati i incomprensió a tot arreu. D'altra banda, els centres que tenen l'horari seguit tenen moltes més possibilitats d'organitzar-les.

*Algunes solucions a aquesta problemàtica.*

Donada la importància que tenen aquestes activitats, la sol·licitud d'una gran majoria, l'import econòmic que se'n deriva, seria convenient que les Administracions públiques els prestassin més interès. Vet ací alguns aspectes que se podrien tenir en compte:

1) Donar més flexibilitat horària als Centres. Se posen massa entrebancs a l'autorització de l'horari seguit. Es pot produir un fet injust deguts a que uns alumnes poden dispondre d'un temps més racional perquè han tengut uns professors i pares hàbils i comprensius i, en canvi, altres tenen més dificultats per diverses raons.

2) Establir un sistema de gratuïtat. Les administracions haurien de destinar una quantitat dels pressupostos a satisfer les necessitats sobre aquest camp. La gratuïtat evitaria molt d'abusos.

3) Oferir més possibilitats. Es necessari que se disenyi un pla d'infraestructura a nivell autonòmic i local: millor distribució de conservatoris, gimnàstics, escoles d'art, etc.

4) Atendre més a les persones que dirigeixen i imparteixen aquest tipus d'activitats.

*Gaspar Nicolau*

**ucste**

EL SINDICATO DE LA ENSEÑANZA

## L'INCERTESA JURIDICA A L'ACTUAL ENSENYAMENT PRIVAT

Se m'ha demanat un breu comentari sobre els punts, que en la meua opinió motiven més conflictivitat laboral en el sector de l'ensenyament privat, però abans d'exposar alguns punts concrets, he de referir-me a unes consideracions generals que, crec que conformen en gran mesura els conflictes que es produeixen, s'han produït i continuaran produïnt-se en aquesta parcel·la del sector de l'Ensenyament, com és el de l'ensenyament privat; amb això vull referir-me al fet real de què es faci un mateix treball amb unes condicions substancialment diferents. Aquest fet que provoca entre d'altres efectes, distintes remuneracions i horaris de treball, genera una conflictivitat permanent, malgrat que sigui larvada, demostració d'aquesta situació va aflorir el curs passat quan es va plantejar el tema de l'homologació.

Però no solament la diferència, des del punt de vista laboral, entre Ensenyament estatal i no estatal és generadora de conflictes, sinó que dintre del mateix ensenyament no estatal, es produeix una greu diferència, a saber: l'existència de dos convenis col·lectius distints, segons es tracti d'empreses (a les que es denomina

"centres") amb o sense cap nivell concertat... A les empreses sense cap nivell concertat se'ls aplica el Conveni Col·lectiu de data de 6 d'abril de 1988 (BOE del 19) i a les empreses amb algun nivell concertat, se'ls aplica el conveni col·lectiu d'ensenyament no estatal de data del 3 de juny de 1988 (BOE del 15). He comentat més d'una vegada i mantenc la mateixa opinió que l'existència de dos convenis distints a l'àmbit de l'ensenyament no estatal, fou i continua sent un èxit de la "patronal", les conseqüències pràctiques de les quals es venen patint per als treballadors del sector.

Dit això cal mencionar, com darrera consideració de caràcter general, la DISTORCIO que es produeix a l'àmbit laboral en les Empreses amb Concerts Educatius (repetesc que són consideracions referides única i exclusivament al camp laboral, i no està dins el meu ànim extreu-ne de caràcter polític sobre el model d'ensenyament ni de la seva aplicació pràctica). L'esmentada "distorció" fa referència a la situació que s'ha creat entre els treballadors del sector, que no saben ben bé qui és el seu empresari; tal confusió és utilitzada pels empresaris del sector a l'hora de respondre a les reclamacions laborals que se'ls plantegen pels seus treballadors.

A continuació em referiré a dos dels problemes més greus que venen presentant i relatius a les remuneracions d'alguns conceptes que, formant part de les remuneracions, com és el plus d'insularitat tenen unes característiques específiques).

L'horari de l'ensenyament estatal és per al personal docent, a EGB de 30 hores setmanals, 5 hores diàries amb alumnes i 1 de permanència; i per a BUP i FP de 18 a 21 hores amb alumnes i unes 7 de permanència en el centre.

L'horari del personal docent a l'Ensenyament no estatal amb algun nivell concertat ve assenyalat a l'article 21 del conveni: 27 hores lectives i 5 de complementàries.

El que passa és que les directrius del Ministeri d'Educació i Ciència respecte a l'horari dels alumnes fan re-

ferència a un nombre inferior d'hores tant a EGB, com a BUP, plantejant-se a la pràctica, dins els centres no estatals amb algun nivell concertat, els problemes relatius a les hores que sobrepassen els límits establerts pel MEC, arribant inclús per part de les empreses el plantejar la reducció de la remuneració pactada en conveni col·lectiu.

D'altra banda en els Centres sense cap nivell concertat s'estableix a l'article 20 que la jornada per al personal docent serà de 27 hores lectives i (alerta!) que el centre (l'empresa) disposarà de 237 hores complementàries a l'any, que seran distribuïdes pel titular en atenció a les seves necessitats; i a més a més per si no bastàs si posa un afegit, innecessari, des del punt de vista legal, de què la jornada diària no podrà excedir de 8 hores. Aquesta disposició, referida a les hores complementàries, consider que hauria de desaparèixer del pròxim conveni col·lectiu, ja que provoca una falta de total seguretat jurídica —quant al tema de l'horari— en el treballador.

Independentment de les Resolucions judicials que es dicten sobre el tema de les remuneracions, en relació a l'horari, hi ha un aspecte clau que ha de tenir-se en compte en la propera negociació del conveni, i és l'establiment del mateix horari que s'establesqui pel Ministeri, i en tot cas, si l'horari establert pel Ministeri és el que realitzen els docents, aquests han de rebre la remuneració total acordada en conveni.

La referència a la necessitat de modificar —al menys els punts abans esmentats— els vigents convenis col·lectius, és imprescindible, ja que no podem oblidar que les relacions laborals hi són conformades; però això és una tasca eminentment sindical, per la qual cosa els sindicats són els que tenen la última paraula.

Catalina Moragues Vidal  
Advocat laboralista

## CENTROS EN CRISIS: UNA LARGA LUCHA A MITAD DE CAMINO

El 8 de julio de 1986 se firmaba el convenio entre el M.E.C., la patronal CECE y sindicatos que ha permitido la recolocación hasta el momento de unos setecientos trabajadores en todo el estado. La necesaria reconversión en el sector de la enseñanza privada encontraba una salida negociada y positiva desde el punto de vista de los trabajadores (que sabíamos lo que nos había costado llegar hasta allí en la lucha tan prolongada y en muchos momentos hundidos en la desesperanza) que en una asamblea masiva, previa a la firma, dieron su apoyo a ese convenio prácticamente por unanimidad.

### ANTECEDENTES.

Es la primavera de 1983 cuando se inician los contactos que desembocan en la constitución de la "coordinadora de trabajadores de centros en crisis", organismo unitario que trataba de recoger a todo el colectivo de afectados y así, lo hizo gracias al trabajo serio, constante y con visión de futuro que llevó. El ámbito geográfico de la coordinadora se redujo prácticamente a la Comunidad Autónoma de Madrid, lo cual era lógico, ya que de esta zona era el 90 % de los afectados.

La actividad en el curso 83-84 se centró en una serie de aspectos:

- Habría que citar en primer lugar la elaboración y posterior aprobación en una asamblea celebrada en febrero del año 84 del "Informe", fundamental y necesario estudio que abarcaba desde los condicionamientos socioeconómicos que hicieron posible determinados centros educativos hasta las alternativas que se proponían como salida.

- Entrevistas con todo tipo de cargos públicos desde concejales de educación hasta directores generales.

Ya en la escuela de verano de Madrid, en julio de 1983 se había tenido ocasión de trasladar al Ministro Maravall, aprovechando su presencia allí, toda nuestra problemática.

- Para salir adelante el aspecto organizativo sería de una gran importancia. Se hacía necesario un funcionamiento conjunto de la coordinadora con los sindicatos. Así se contó siempre desde un principio con el apoyo de UCSTE, y un poco más adelante con el de CCOO, no puede decirse lo mismo con UGT, que siempre fue reticente a nuestro movimiento, situación que cambió felizmente en el transcurso del curso 85-86.

### LAS MOVILIZACIONES.

En las asambleas que periódicamente se realizan, cada vez se ve más claro que una cosa son las buenas palabras que hemos recibido prácticamente en todos nuestros contactos con la Administración y otra muy diferente son los resultados prácticos. Así finaliza el curso 83-84 con una concentración en la Dirección Provincial del MEC, en Madrid con la pretensión de que al menos se abriera un registro oficial, en el que se recogieran los nombres de aquellos trabajadores que en ese momento se quedaban sin trabajo, y a la espera de acogerse a las futuras soluciones. Aunque nos recibió el Director Provincial no hubo resultados prácticos.

Al comenzar el curso 84-85 quedaba patente, que una vez quemada la necesaria etapa anterior había que presionar desde la calle. Además de los numerosos trabajadores que año tras año iban quedando sin empleo estaba cada vez más cerca el nuevo sistema de conciertos que preveía la LODE y, que el "INFORME" de la coordinadora antes aludido, estimaba

que iba a suponer una disminución de al menos 2.000 aulas subvencionadas.

No tendría ningún interés relatar las numerosas acciones que se realizaron, casi todas convocadas por la coordinadora y sindicatos. Baste con decir que a lo largo del curso 84-85 y sobretodo 85-86 fueron continuas las movilizaciones. Durante muchos meses todos los sábados por la mañana se realizaron concentraciones frente al MEC, en la calle de Alcalá (incluso en algunos momentos en que se veía necesario las concentraciones se hicieron diarias), también numerosas manifestaciones, hubo encierros tanto en el Ministerio como en la Dirección Provincial y finalmente cuando llegó el momento, hubo concentraciones ante la sede de la patronal, para forzarles a una negociación a la que también se negaban.

Mientras tanto se iban celebrando periódicamente las asambleas donde se analizaba la realidad, se valoraban los contactos habidos y se preparaban las nuevas movilizaciones. Nuestro objetivo era el de llegar a unas negociaciones y estábamos decididos a conseguirlo.

### POR FIN LAS NEGOCIACIONES.

A lo largo del curso 85-86 hubo diferentes contactos con la Administración al calor de las movilizaciones y la inevitabilidad para el MEC de plantearse la cuestión a la hora de poner en marcha el sistema de conciertos.

Pasos importantes fueron la reunión en el MEC del 28 de mayo donde la administración delimitó su alternativa a los centros en crisis y la reunión Sindicatos-Patronal de 10 de junio, donde se establece un principio de entendimiento que desembocará en la firma del "Convenio de 8 de julio de 1986" entre la Administración, Patronal y Sindicatos.

¿Qué se puede decir de estos acuerdos? Nada mejor que entresacar algunos párrafos de un documento de UCSTE elaborado dos años después y con la perspectiva que da el paso del tiempo.



**Aspectos positivos:**

\* El más importante es que significaba el comienzo de la recolocación real con lo que ello implicaba de reconocimiento de la crisis y, de la voluntad de afrontarla por parte de la Administración.

\* Se definía la crisis, tanto a lo que se refiere a la responsabilidad de la Administración como en su alcance temporal.

\* Se dejaba abierto el proceso de negociación, estableciéndose el acuerdo como un primer paso y no como solución definitiva y única.

\* Se abría la posibilidad de soluciones basadas en otro principio diferente a la recolocación en la enseñanza privada (utilización de los trabajadores afectados en la enseñanza pública, a través de Comunidades y Ayuntamiento).

\* Se impedía la selección del trabajador por el centro, evitándose así la discriminación y las listas negras.

\* Se aseguraba el cobro de indemnizaciones, que era muy aleatorio por las especiales características de estos centros.

\* Se abría la posibilidad de una aplicación no traumática de la LODE (en definitiva, de una reordenación y modernización del sector privada de la enseñanza).

**Aspectos negativos:**

\* La filosofía subyacente (solucionar un problema de la aplicación de la LODE sin salirse del ámbito de la privada) por parte de la Administración. Consecuencia directa de esta filosofía es la necesidad para muchos trabajadores de Madrid, de cambiar de residencia.

\* Excesiva ambigüedad, tanto en la definición de la crisis como en su alcance. Esta ambigüedad también está presente en los mecanismos de aplicación de los acuerdos.

\* Ambigüedad en la figura de profesor de apoyo.

\* También estrechamente ligado a lo que hemos llamado filosofía subyacente, está la fragmentación de los trabajadores en Lista 1, Lista 2 ... primando a unos colectivos sobre otros.

\* La vía apuntada en el punto

5-B ("Educación compensatoria, creando los instrumentos jurídicos necesarios a través de convenios del MEC con Comunidades Autónomas...") se supeditaba al agotamiento de las soluciones en la enseñanza privada.

Es de resaltar que estos acuerdos fueron recogidos en el Anexo VII del VI Convenio de la Enseñanza Privada y un hecho mucho más importante y, que todavía no se ha valorado suficientemente, es su mención en el artículo 14 de la Ley 33/ 1987 de Presupuestos Generales del Estado para 1988, lo cual supone un soporte jurídico de primer orden.

**UN FUTURO QUE SE PRESENTA INCIERTO.**

Con efectos de septiembre de 1988 y de acuerdo con el BOE de 26-IV-88 desaparecen casi 200 unidades, pero será al finalizar el curso 88-89, que es cuando se deben renovar los conciertos que se firmaron en el curso 86-87, por tres años, cuando nos encontraremos sin duda, en el pico más alto de todo el proceso de reconversión. En este momento podría a llegarse a una reducción de alrededor de 2.000 unidades.

La Administración ya ha hecho saber que la solución prevista en el punto 5A del Convenio de 8 de Julio de 1986 (profesores de apoyo) la considera agotada. Es más, las unidades de apoyo que no estén cubiertas y consolidadas en diciembre de 1988 quedarán libres, perdiendo el centro el derecho a ellas.

Para la Administración la línea de colocación debiera ir, en unos próximos acuerdos a negociar, por las siguientes vías:

- Profesores de educación física, idioma, música, ...

- Ampliación de conciertos en los niveles de preescolar y secundaria obligatoria (14-16 años).

- Enseñanza compensatoria.

Los trabajadores que formen parte de estos acuerdos tendrían que reciclarse, de igual forma que en la enseñanza estatal.

En Madrid el 22 de Junio último la UTEP discutió un documento

básico con las nuevas alternativas que esta coalición defendiera en las próximas negociaciones frente a la Administración y a la Patronal. Debido a su extensión no las reproducimos aquí. (Los interesados no tendrán ninguna dificultad en hacerse con ellas en la sede del STEI).

**MANTENER LA UNIDAD.**

Conviene recordar que el proceso sigue abierto y es necesario que los compañeros que en estos momentos ocupamos una plaza de profesor de apoyo sepamos ser solidarios con las luchas que habrá que librar posiblemente con ocasión de las próximas negociaciones.

La organización se hace necesaria con el fin de poder plantear una serie de aspectos, tales como:

\* Movilidad geográfica para retornar aquellos que lo deseen a sus lugares de origen.

\* Necesidad de concretar las funciones de profesor de apoyo ante la excesiva ambigüedad de esta figura.

\* Nuestra situación ante la Reforma Educativa que se avecina con la ampliación de los conciertos, tanto en preescolar como en la llamada "enseñanza secundaria obligatoria" (Hasta los 16 años).

\* Estar atentos cuando se den las transferencias en materia de educación a nuestra Comunidad Autónoma, ya que ello podrá implicar cambios con relación a nuestro colectivo.

**CENTRES CONCRETATS QUE TENEN PROFESSOR DE RECOLZAMENT CURS 88-89**

Nº	Sra. Consolacio (Llivia)	1 plaza
Sant Alfons (Felantx)	1	"
La Salle (Manacor)	1	"
Arcangel San Rafael	2	"
C.I.D.E.	2	"
Jesus Maria	2	"
La Milagrosa	2	"
Sagrà Cor	1	"
San Agostin	2	"
San Alfonso Ma Liguori	1	"
Sant Josep Obrer	1	"
Sant Pere	2	"
Sant Vicenç de Paul	2	"
Santa Magdalena Sofia	2	"
Santa Mònica	1	"
Verge del Carme	1	"

Total de places assignades 62 per a 31 centres/professors destinats 27 / llocs vacants 31.

## L'ENSENYAMENT PRIVAT EN EL SECTOR DE LA FORMACIÓ PROFESSIONAL

La matrícula en els Centres de FP Privats a les Illes ha evolucionat de la següent forma:

	86-87	87-88
ZONA PALMA	2.684	2.747
ZONA INCA	103	87
ZONA MAO	26	29

Aquesta estadística ens demostra l'estabilitat quant a creixement de matrícula que s'ha donat en aquests darrers anys.

La xarxa de centres i especialitats durant el curs passat es va distribuir així:

	CENTRES	ESPECIALITATS
ZONA PALMA	ACADEMIA CETA	ADMINISTRATIU SECRETARIAT
	COL·LEGI LLADO	ADMINISTRATIU
	AULA BALEAR	ELECTRONICA COMERCIAL
	C.I.D.E.	ELECTRONICA JARDI INFANCIA ADMINISTRATIU
	LICIU BALEAR	ELECTRONICA JARDI INFANCIA ADMINISTRATIU
	MONTISION	SECRETARIAT
	S. JOSEP OBRER	ELECTRONICA ADMINISTRATIU DILINEACIO
	S. ANTONI ABAD SON FERRIOL	ADMINISTRATIU
ZONA INCA	LA PURESA	ADMINISTRATIU

que anualment es revisen. En la seva oferta és possible, en aquests moments, escolaritzar a tots els alumnes de FP I. Això fa que la seva matrícula sigui necessària perquè l'oferta pública no basta per a la total escolarització.

Antoni Arbos



### PAPERS PINTATS I PINTURES MARCS I MOTLLURES

*Casa  
Pomar  
Flores*

### ARTICLES PER A ARTISTES

**Sant Miquel, 77 - Tel. 72 14 83**  
**07002 PALMA DE MALLORCA**

Les especialitats s'agrupen principalment entorn a la branca d'administratiu, que és la que genera una major demanda de treball en aquests moments.

En general els tallers estan ben dotats i s'ofereix un adequat ensenyament.

Tots els centres són subvencionats en un nombre de places escolars

#### DADES FORMACIÓ PROFESSIONAL CURS 87-88

	Nº PROFESSORS	Nº ALUMNES			Nº GRUPS	
		1R	2N	2G	1R	2N
CENTRES PÚBLICS	671	4919	2956	P.E.	156	108
CENTRES CONCERTATS	206	1RG.	2NG.		1RG.	2NG.
		1874	630		49	19
CENTRES PRIVATS	27	310	12		13	2

FONT; MEC ELABORACIÓ; STEI

# RECERCA BIBLIOGRÀFICA

CELA, JAUME i FLUVIA, MERCE. "LLIBRES D'ALIORNA, SUGGERIMENTS PER A UNA LECTURA CREADORA". ALIORNA.

És tasca del mestre fer que els nins gaudeixin de la lectura i aconseguir que aquesta sigui un procés significatiu i creatiu. Aquesta obra ens pot ajudar a aconseguir-ho, ens pot ensenyar a ésser veritables animadors d'aquest procés, ens pot presentar tota una sèrie de possibilitats de treball per tal que el nin llegeixi a gust i ho faci com un plaer, el plaer de llegir i escriure.

LOUGHLIN, CATHERINE E. i SUINA, JOSEPH H. "EL AMBIENTE DE APRENDIZAJE: DISEÑO Y ORGANIZACIÓN". Ed. Morata-M.E.C.

Aquesta obra tracta de la problemàtica que es planteja a les aules i ens ofereix tota una sèrie d'idees i estratègies per fer front a aquests problemes. Els autors presenten quatre àrees a les quals consideren que és necessari introduir canvis importants: l'organització de l'espai, la disposició dels materials, la dotació per a l'aprenentatge i l'organització per a propòsits especials. A través de l'aplicació dels principis ambientals que es propugnen a l'obra, el professor facilitarà a l'alumne qualsevol activitat d'aprenentatge.

SOLER GIL, MARIA NURIA. "COMO ELABORAR UN PROYECTO CURRICULAR". Hogar del libro. Aquesta obra, subtítolada APLICACIÓN PRÁCTICA A LAS AREAS LINGÜÍSTICAS, és un llibre eminentment pràctic que pot resultar de gran ajut pels opositors i pels professionals de l'ensenyament, un llibre que pretén, en paraules de l'autora, servir perquè el projecte pedagògic i didàctic s'adapti al mestre i als alumnes, perquè sigui tan ampli com les idees, les il·lusions i les inquietuds de cada mestre.

GARRIDO LANDINAR, JESUS. "COMO PROGRAMAR EN EDUCACION ESPECIAL". Ed. Escuela Española.

L'Educació Especial és, tal volta, una de les especialitats educatives que més requereix d'una adequada aplicació de les tècniques de programació. Aquesta obra, basada en l'experiència de l'autor, ens ofereix una introducció pràctica a les tècniques de programació a l'àmbit de l'Educació Especial.

BELLES I ROS, XAVIER. "FAUNA CAVERNÍCOLA I INTERSTICIAL DE LA PENÍNSULA IBÉRICA I LES ILLES BALEARS". C.S.I.C. Ed. Moll.

Una obra destinada als biospeòlegs i als naturalistes en general que ens ofereix una interessant introducció a

la biospeleologia, gran quantitat d'informació sobre una més de 1000 espècies i un excel·lent capítol dedicat a la biogeografia. En definitiva, un treball de síntesi molt interessant.

RODRIGUEZ, MARIA LUISA. "ORIENTACION EDUCATIVA". Ed. CEAC.

Aquesta obra presenta els fonaments teòrics de l'orientació escolar, professional i personal i pot ésser útil com a instrument de treball pels

orientadors i professors als quals ofereix gran quantitat de models pràctics d'anàlisi de casos, organització de l'orientació i recursos bibliogràfics i materials.

## PROGRAMACION DE VIAJE OTOÑO 88

VALLE DE ARAN-LOURDES Y ANDORRA ..... (Puente del Pilar) Del 8 al 12 Octubre	31.500 Pts.
CANTABRIA Y ASTURIAS ..... (Puente del Pilar) Del 12 al 16 Octubre	33.900 Pts.
GALICIA Y ASTURIAS ..... Del 9 al 16 Octubre	47.500 Pts.
FIN DE SEMANA EN MENORCA ..... Dias 22 y 23 Octubre	13.900 Pts.
FIN DE SEMANA EN IBIZA ..... Dias 22 y 23 Octubre	14.500 Pts.
GALICIA Y PORTUGAL ..... Del 7 al 14 Noviembre	45.800 Pts.
ANDALUCIA AL COMPLETO ..... Del 9 al 14 Noviembre	34.800 Pts.
PIRINEO ARAGONES-LOURDES Y ANDORRA ... Del 12 al 18 Noviembre	40.800 Pts.

TODOS ESTOS CIRCUITOS SON EN AVION IDA Y VUELTA, PENSION COMPLETA EN LOS HOTELES Y TODAS LAS EXCURSIONES ESTAN INCLUIDAS

¡¡PRECIOS ESPECIALES PARA 3ª. EDAD Y JUBILADOS!!

INFORMES Y RESERVAS:

**VIATGES TRAMUNTANA, S.A.**

31 de Diciembre, 12 - Tel. 20 46 00 - PALMA

# **CURSET DE LLENGUA I CULTURA CATALANA**

EL SINDICAT DE TREBALLADORS DE L'ENSENYANÇA DE LES ILLES (STEI), EN COL.LABORACIÓ AMB LA CONSELLERIA D'EDUCACIÓ I CULTURA DEL GOVERN BALEAR, organitza un curs d'iniciació de Llengua i Cultura Catalana, dirigit als treballadors de l'ensenyament.

HORARI: TOTS ELS DILLUNS I DIMECRES, a partir del dia 5 d'octubre  
DE 17 a 20 hores.

LLOC: Carrer Vinyassa 14. Telf. 46 55 73 - 46 08 88.

TEMARI: Llengua Catalana  
Geografia de les Balears  
Història de les Balears  
Cultura Popular  
Literatura Catalana

PLACES LIMITADES

COLLABORA



STEI - UCSTE  
Sindicat de Treballadors  
de l'Ensenyança de les Illes

GOVERN BALEAR  
CONSELLERIA D'EDUCACIÓ  
I CULTURA