

# 81/82 UN CURSO CONFLICTIVO

Hemos comenzado este curso escolar 81/82 con los mismos problemas con los que acabamos el anterior.

Aunque sea algo reiterativo enumeraremos los que globalmente son más preocupantes.

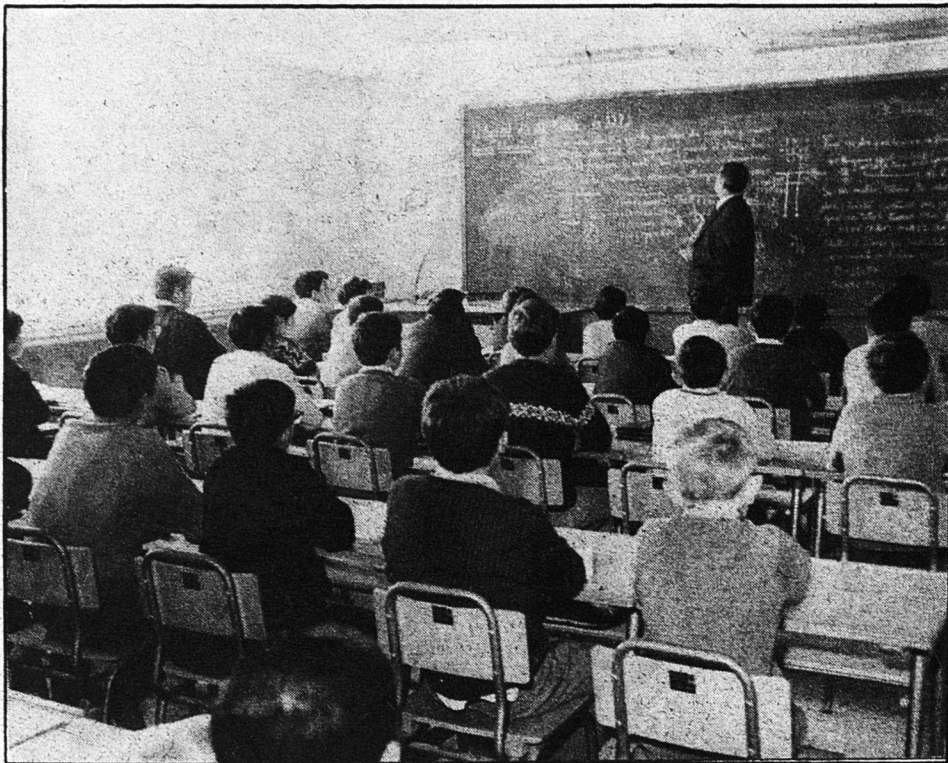
En EGB estatal se han incrementado el número de escuelas que realizan doble turno.

Cuando se habla tanto del derecho de los padres a elegir la enseñanza que consideran más adecuada para sus hijos, los que desean para sus retoños una educación pluralista sin condicionamientos apriorísticos encuentran numerosas dificultades. A los que no desean que sus hijos se vean sometidos al antipedagógico doble turno, no les queda más remedio que buscar plaza en centros privados, lo que en numerosas ocasiones representa pagar además de la cuota, servicios complementarios como autocar y comedor debido al alejamiento del casco urbano de Palma de la mayoría de estos centros.

Mientras tanto diversas fuerzas político-sociales encabezadas por la Patronal de Enseñanza Privada, exigen al gobierno la aprobación de la Ley de Financiación de la Enseñanza.

El STEI como sindicato de clase es el primero en defender la equiparación salarial y laboral de los trabajadores de la Enseñanza Privada con sus compañeros de enseñanza estatal. Esto no impide denunciar públicamente la utilización que los empresarios hacen de las justas reivindicaciones de los trabajadores más proletarizados de la enseñanza.

¿Por qué Sres. Patronos se oponen a que los trabajadores perciban su salario de la Administración? La posible respuesta es bastante sencilla, en primer lugar como dice el refrán quien paga manda. Un patrono se siente más seguro en su relación laboral con los trabajadores si controla totalmente la cues-



tion económica. Con la situación actual puede argumentarse que como las subvenciones llegan a trimestre vendido ha de solicitar créditos para abonar puntualmente los salarios. En este aspecto no le falta razón, pero en este caso ¿por qué razón no presionan con firmeza a la Administración para recibir las subvenciones puntualmente?

Muy sencillo, el actual sistema de subvenciones presenta para la patronal este problema pero también tiene ventajas.

Por ejemplo sería curioso saber cuántos centros de los que no utilizan la cantidad asignada para sustituciones la reintegran al Ministerio. También sería interesante conocer en cuántos centros funciona con normalidad la junta económica prevista por la legislación vigente para controlar los fondos públicos con los que la administración subvenciona.

Para supervisar este funcionamiento existen unas juntas provinciales de con-

trol de subvenciones que se reúnen anualmente. En ellas están representadas la Delegación del Ministerio de Educación, la Inspección, los Padres de los alumnos, la Patronal de Enseñanza y los Trabajadores.

Hasta ahora la única función realizada por esta comisión es decidir con qué prioridad se deben conceder las subvenciones a los centros que las solicitan.

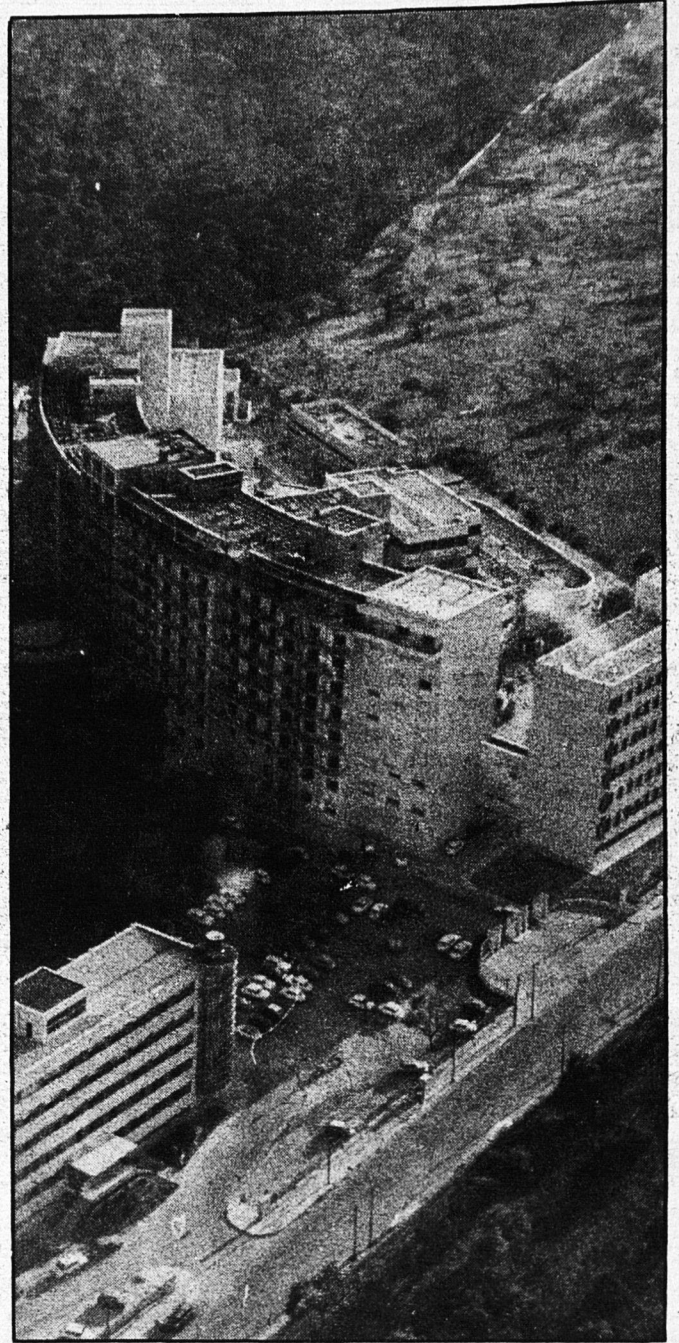
También les corresponde velar por el buen funcionamiento de las juntas económicas de los centros. Esta labor no se realiza correctamente por la Inspección no tiene efectivos suficientes para controlar estas juntas.

De todos modos es de esperar que se mejore la labor realizada en este sentido. También es importante que esta junta amplíe sus atribuciones en lo referente al control de posibles irregularidades que pudieran producirse en centros financiados con fondos públicos.

La lucha por la equiparación continúa y los protagonistas deben ser los trabajadores para que se produzca de un modo real y efectivo, tanto en lo salarial como en lo laboral.

En enero se negociará en Madrid el incremento salarial del próximo año. Ya hemos conocido durante la pasada negociación las tácticas que han seguido la patronal y sus aliados disfrazados de sindicato independiente y obrero. Estos intentaron abaratar a la patronal las horas extras y ampliar a los trabajadores las horas lectivas semanales. En este caso la unidad de acción mantenida por UCSTE, COO, FESIE y FETE-UGT impidió que se consumara la felonía.

Para que estos sucesos no se repitan es necesaria la postura contraria a estas tácticas de la mayoría de los trabajadores. Para avanzar en nuestras reivindicaciones es preciso fortalecer nuestra unidad frente a los intentos de la patronal y el gobierno de dividirnos.



## ESCOLA I SALUT

Enguany i per primera vegada és responsabilitat de l'Ajuntament dur a terme un programa de salut a les escoles estatals de Ciutat. I provisionalment un equip multidisciplinari de treballadors i treballadores sanitàries organitzats en règim cooperatiu ens hem fet càrrec, per a aquest curs, d'iniciar el programa, tot i esperant que s'avanci cap a la creació urgent d'un Servei de Salut Escolar, plenament municipal, el qual faci possible un enriquiment i un enfortiment del sector públic de salut, avui tan deteriorat la qual cosa no fa més que afavorir la privatització progressiva de la Sanitat, o ¿és això lo que volen?

El fet de considerar la salut no exclusivament com un estat de negació de qualque cosa, és a dir, com absència de malaltia, sinó com una "manera de viure solidària, autònoma i joiosa" que és necessari conquistar i defensar individualment i col·lectivament, és el criteri base que ens guia a l'hora d'estructurar la nostra tasca.

Pensem que dins aquest procés d'apropament a l'ideal de salut (avui per desgràcia tan llunyà) pares i escola juguen un paper de primer ordre. Tota activitat humana està basada en uns coneixements i uns criteris, i els nins i nines assoleixen bona part dels seus coneixements i criteris a l'escola. Així, idò, creiem que és aquí on convé aprofitar aquesta predisposició per informar i formar els nins i nines respecte a la promoció de la salut (coneixement del propi cos, estimulació dels hàbits de salut, posició crítica davant dels

hàbits tòxics, detecció precoç de qualque malaltia, i un llarg etc...).

Hem intentat concretar tot això en un programa que conté quatre àrees específiques i a la vegada interrelacionades entre elles: educació sanitària (xerrades per a mestres i pares, mitjans audiovisuals i impresos d'informació i conscienciació, activitats didàctiques diverses,...); exàmens de salut (detecció precoç de certes malalties, coneixement del propi cos...); revisions del medi ambient escolar, (renous, humitats, il·luminació, calefacció, mobiliari,...); i enquesta psico-pedagògica (que ens permeti un inici d'apropament al tema de la salut mental, sempre difícil de tractar.

Intentem contribuir (som conscients que hi juguen molts altres factors) a donar al nin i a la nina "armes" suficients per defensar la salut de la col·lectivitat i per tant la seva, enfront de les contínues agressions que el model de societat que patim provoca.

Finalment voldríem expressar el nostre convenciment que sense participació activa de pares i mares (Assoc. de Veïnats, Associació de Pares,...) dels mestres (claustrats, sindicats d'ensenyants,...) i dels nins i nines la nostra tasca de tècnics assessors no té cap sentit. Per això fem una crida als sectors esmentats perquè facin crítiques i aportacions al programa, i ens plantejen, enguany, començar a posar les bases materials i organitzatives que facilitin aquesta participació.

Salutacions Cordials  
Servei de Salut Escolar

## ADJUDICATS ELS PREMIS A MATERIAL DIDACTIC CONVOCATS PER L'O.C.B.

Se reuneix el jurat per valorar els treballs presentats al premi a material didàctic i ajuts de treball, convocat per l'Obra Cultural Balear, en el seu local social, dia 18 de setembre de 1981. El jurat està integrat per: Montserrat Vilà, Maria Fortuny, Maria Teresa Sbert, Antònia Torres, Miquel Serra i Antoni Bennassar.

Els membres del jurat volen assabentar dels criteris que han seguit per l'adjudicació dels premis:

- 1.- L'aportació que el treball pot fer en la línia d'aconseguir que els alumnes coneguin i estimin el lloc on viuen.
- 2.- L'aplicació pràctica a l'escola.
- 3.- La integració en els programes educatius i l'adequació a les edats a les quals van destinats els treballs.
- 4.- Els aspectes recreatius que els treballs poden

desvetllar en els alumnes.

5.- Els resultats ja obtinguts, és a dir, l'experimentació feta del treball presentat.

D'acord amb això s'han concedit dos ajuts de treball, de setanta cinc mil pessetes cada un, als dos projectes següents:

Lema: Alcortà. Títol: Projecte d'elaboració de material per a l'ensenyament del català a sisè d'E.G.B. als lots d'Artà.

Lema: En Figuera. Títol: Projecte de realització d'una pel·lícula sobre Ciutat.

Dels tres premis per a material didàctic, dotats

amb cent mil pessetes cada un, se'n han concedit dos, als següents treballs:

Lema: En Figuera. Títol: Conèixer i estudiar Ciutat.

Lema: Imatge, conte i educació. Títol: Una excursió de primavera.

Ciutat de Malloçca, 18 de setembre 1981.

## NOTA DE LA EJECUTIVA

El pasado 10 de marzo de 1981 fue elegida la nueva ejecutiva, que está integrada por las siguientes personas y sus respectivos sectores:

Ascensión Parrón del sector de privada.  
Miguel Rosselló " " "  
Juan Miquel Pintado del sector de Parados.  
Joan Crespi del sector de EGB esta-

tal.

Julio Jurado de Institutos.  
Salvador Bastida de Institutos.

Se ruega a los afiliados que a la hora de pedir información soliciten hablar con los miembros de sus respectivos sectores, esto permitirá una mayor agilidad y eficacia en las consultas de tipo laboral.