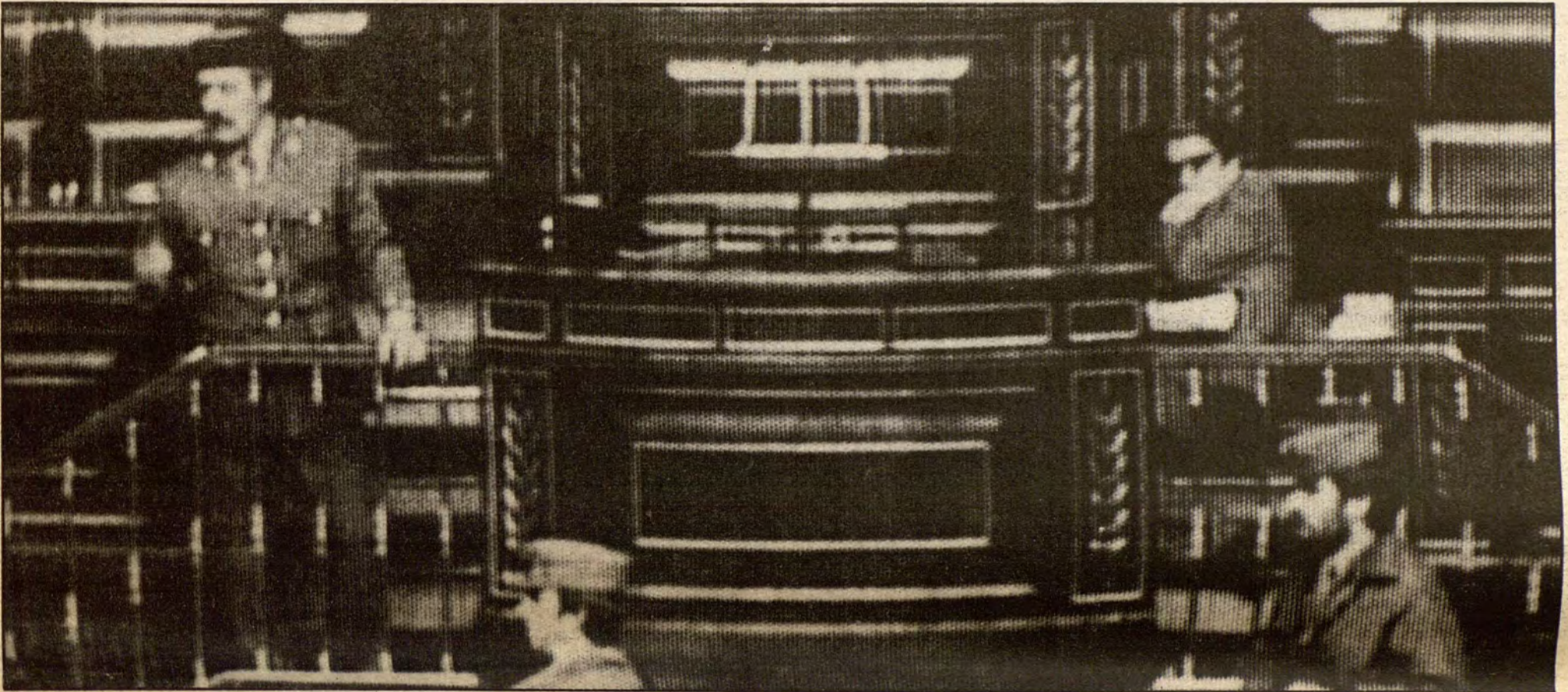


# PISSARRA

N.º 29 - JUNY 81

Butlletí Sindical del STEI

## 1980/81: UN CURS ATÍPIC



### SUMARI

Llibres (Pág. 2)

Carta Pública de T.E.P.U. i M.C.E.P. (Pág. 3)

La vaga de privada  
(Pág. 4)

Recurso de inconstitucionalidad L.O.E.C.E. (Pág. 5)

Butlletí de la CEDEC  
(Pág. 9)

Dossier sobre Seguridad Social  
de los Funcionarios Civiles del Estado  
(Pág. 13)

Resum legislatiu (Pág. 16)

Evolución de los Salarios en los Funcionarios  
(Pág. 16)

### EDITORIAL

Dins aquest curs que acaba s'han donat nombroses circumstàncies que, dins la anormalitat educativa del país, es poden calificar d'anormals.

Per una banda una vaga d'I.N.B. promoguda sobretot per associacions gremialistes amb l'únic fi de fer veure al govern que el professorat està discriminat (en relació al reste dels funcionaris) en lo relatiu a sous; però aquesta postura (i així ho demostren clarament les negociacions amb el MEC damunt l'equiparació) que per una major demanda econòmica no deixa entreveure altres aspiracions que tenim plantejades des de fa molt de temps: reducció del nombre d'alumnes per aula, estabilitat per els interins i contractats, educació especial per els inadaptats, igualtat d'oportunitats, escola única i gratuïta, etc. etc.

Altra de les anormalitats es reflexada a la firma del conveni de privada on, la que es denomina "central majoritària", U.S.O. se va "vendre" clarament a la patronal quan firma una jornada laboral més ampla que la que hi havia al anterior conveni; aquesta acció va esser palliada per la resta de les centrals al oposar-se en bloc. (çaurà tingut alguna in-

fluència en aquesta decisió la vaga de privada a Mallorca?).

Amb això es pretenia una major permanència en els centres donant peu a la patronal per afirmar que ofereix una educació millor, ¿quí sortia guanyant amb aquesta actitud? Indubtablement la patronal: a millor educació implicaria més subvenció i (inclús per part dels pares) pitjor dotació a l'escola estatal.

Aquest panorama mos ha de fer reflexionar molt profundament sobre la nostra actitud, primer com mestres i segon com sindicat.

Com mestres patim les pressions d'uns patrons havent d'inculcar a la societat per mig dels nostres alumnes i els seus pares que sense una dedicació UNICA I EXCLUSIVA no hi haurà una

escola i per tant faltará l'ensenyament; que per impartir aquesta educació encara esteim a "anys-llum" de distància i que per aconseguir-la tan sols és "necessari i suficient" donar els recursos materials, personals i econòmics adequats.

Altre adpecte a resaltar d'aquest anormal curs acadèmic és el pronunciament, del Tribunal Constitucional sobre l'estatut de centres, el qual pronunciament podem qualificar de subtil i que no vé a modificar res les dificultats d'impartir una educació ACONFESIONAL a les escoles no estatals.

El Decret que fixa el procediment per nomenar directores a centres estatals està a punt de sortir i, sens dubte, serà una nova font d'enfrontaments entre professors, directores i pares.

### NOTA

Els nostres locals estirán tancats per vacances del dia 20 de juliol al 20 d'agost.

A partir de primer de juliol i fins dia 20 ferem jornada intensiva.

FEDERACIÓ SINDICATS TREBALLADORS DE L'ENSEYANÇA DE LES ILLES

—Membre de la "Unión Confederal de Sindicatos de Trabajadores de la Enseñanza" (U.C.S.T.E.)—  
—C/. Vinyaça, 14. Ciutat de Mallorca. Tel. 460888.



## "BONES DENTS" i "DE MICA EN MICA"

(Lectura / escriptura en català)

L'equip de llengua de Rosa Sensat va saber continuar la tasca pedagògica d'Alexandre Galí, interrompuda per la barbària espanyola, i la va enriquir amb les noves troballes en els camps lingüístic i didàctic i amb l'experiència escolar. No és estrany, per això, que Rosa Sensat hagi influït els mestres mallorquins, tant a través de les Escoles d'Estiu com en l'elaboració de material mallorquí, encara que molts i massa seguesen amb l'estil de "mi mamá me ama".

"Ansa per ansa" i "De mica en mica", que n'és un complement, i també les línies bàsiques de "Bones Dents", que va, però, molt més lluny, són deutors del moviment pedagògic català.

Entre "La tia Tere toma te" o "Mi mamá me ama", de les cartilles que molts hem patit, i "Sa rata ruca té un carro" o "Sa tia té tita i patates", dels llibrets de lectura progressiva hi ha més d'una -i grosses- diferència. La llengua, en un cas l'espanyola i en l'altre la catalana, és tal vegada la diferència més significativa. Una anàlisi comparativa de les cartilles i dels llibrets palesa dues ideologies ben diferents: integradora a "una unidad de destino en lo universal" i a uns valors establerts d'ordre familiar i social, de bellesa i bondat, conformisme, etc., en el cas de les cartilles; desmitificadora i oberta a un món lliure i imaginatiu, els llibrets.

I encara entre "Sa tia té televisió" o "Sa russa rossa" de les cartilles mallorquines a "Papà pipí, papà pipí" o "En Toni té un patinet" dels nostres llibrets, la diferència és la que hi ha entre frases inconnexes i un context argumental, entre un lloro i un nin que explica coses, entre l'irracional i el

racional -i els nins no són inconnexos, ni lloros, ni irracionals.

"Bones dents" i "De mica en mica", i abans, a Barcelona, "A poc a poc" són aplecs d'una vintena de llibrets de deu o quinze pàgines cada un, que introdueixen progressivament una lletra, o dues, o tres i les treballen tenint en compte el so o el sons a què corresponen; el fet de parlar i el d'escriure van continuament lligats. El fet que el signes gràfics siguin introduïts a poc a poc permet que els nins en reforcin el seu coneixement i també que ja lleixin amb facilitat el conte té un fil argumental, a vegades senzill i altres més complex, a vegades real i altres més imaginatiu i fins i tot absurd.

"De mica en mica" és fet per un mestre, Ramon Basa, i per una dibuixant, Aina Bonner; cada llibret és experimentat amb els al.lots de l'escola de Sant Jordi, que introdueixen modificacions en el text o en l'argument. L'ordre d'introducció de les lletres noves a cada llibret és el mateix "d'Ansa per ansa", mètode de lectura i escriptura en català fet a l'escola Mata de Jonc i del qual "De mica en mica" és un bon complement.

"Bones dents" té l'encant i les genialitats (de text, d'argument i de dibuix) d'un treball fet per nins acostumats a treballar creativament: na Pepa que pixa de dreta, per exemple, o el sol que va a Palma en cotxo "i alerta a sa multa de mil pessetes". L'escola de Deià ha mostrat la necessitat de rompre l'estructura escolar (horaris, programes, textos, compartimentació d'assignatures i de professors...) si hom vol que hi hagi vida i participació dels al.lots, i ha mostrat les pos-

sibilitats, en aquest sentit, d'una unitària en mans d'un mestre entusiasta.

Falta ara que tot aquest material funcioni, que s'usi, que substituïsquí les cartilles i els mètodes en castellà, perquè aquesta no és, encara, la nostra llengua. L'estructura legal no és

bona per al català ni tampoc la castellanització de moltes escoles; hem d'esser els ensenyants, com de costum, els que canviem una realitat poc favorable als al.lots i a Mallorca.

TONI ARTIGUES  
Palma, desembre de 1980

## EXPOSICIO DEL LLIBRE INFANTIL I JUVENIL

Enguany, repetint l'experiència de l'any passat, l'Obra Cultural Balear prepara la segona setmana d'"Exposició del llibre infantil i juvenil". Els fons de llibres s'ha ampliat considerablement i creim que és una mostra força completa del llibre de ficció i d'imaginació en especial, on no hi falta una bona part del que hi ha de Ciències i divulgació, premsa forana i revistes escolars, folklore i cultura popular, llibre de text en català i per ensenyar en català, i llibre per al mestre.

Tenim el gust de convidar-vos a visitar amb els vostres nins l'exposició que tindrà lloc a Ciutat la segona setmana de maig, però, sobretot, volem oferir-vos la possibilitat de muntar l'exposició a la vostra escola o al vostre centre cultural. Hauríeu d'anar a cercar els

llibres al lloc on es trobassin (al poble on hagin muntat l'exposició immediatament abans de vosaltres) i llavors ja els vos vendrien a cercar.

Si vos interessa, cridau com més prest millor al Sr. Estrades de 9 a 11 del matí (Obra Cultural Balear, telèfon 22.32.99), perquè pugui prendre nota de: els dies que voleu muntar-la; el motiu (si n'hi ha cap d'especial); el local on es muntarà; el poble; el nom i el telèfon de la persona que es faci responsable.

L'exposició itinerant podrà començar a partir de dia 17 de maig (l'endemà d'acabada la de Ciutat) fins a finals d'any (desembre del 81).

Esperant rebre notícies vostres, vos saluda cordialment:

L'equip organitzador  
de l'exposició

## AULA DE INGLES

Vol. 1. Número 0. Febrer 1981. Revista de Metodologia pràctica.

Es tracta d'una revista creada en base a ses preguntes que cada dia es fa es professors o professora d'anglès ¿com puc fer sa classe manco aburrida? ¿Com estimular una comunicació efectiva? ¿Què en feim amb sos audiovisuals? ¿Com explotar millor es llibre de text?

Vaig conèixer a Barcelona es grup creador de sa re-

vista i tots són professors en exercici B.U.P. i E.G.B. Com declaren a s'editorial des número 10: volem que lo llegit a sa nostra revista sigui aplicable a ses classes d'anglès que se fan el s'endemà.

Es número 10 conté: estímulo visual. The use of magazine pictures. Como hacer teatro en clase. Guided Composition in Groups. Apuntes sobre comprensión auditiva. Deus amateur ab hominibus (sobre ses dites veus activa i passiva). School for Scandal. ¿Por qué empezar desde cero?

He trobat tots es articles senzills, útil i d'un gran caire pràctic. No dubt en recomanar sa revista "Aula de Inglés" a tots es qui ensenyam anglès a E.G.B., B.U.P. i F.P.

"Aula de Inglés" és una publicació no comercial i s'edita tres cops a l'any en clixè electrònic. Si teniu alguna col.laboració en anglès o castellà o si vos hi voleu subscriure adreçau-vos a:

Javier Odriozola (Aula de Inglés).

Plaza de San Anacleto, 3, 3o.-D. Madrid-23.

GIEM DAVIU VICH

## SECCION BIBLIOGRAFICA

Autor: J.C. Bruner  
Título: Investigaciones sobre el desarrollo cognitivo.

Editorial: Pablo del Río.

La edición inglesa de este libro está fechada en 1966. La cuidada traducción de Antonio Maldonado que Pablo del Río nos presenta, y es la primera de habla castellana, está publicada en 1980 y supone un esfuerzo más de esta notable editorial por acercarnos a obras psicológicas de importancia mundial.

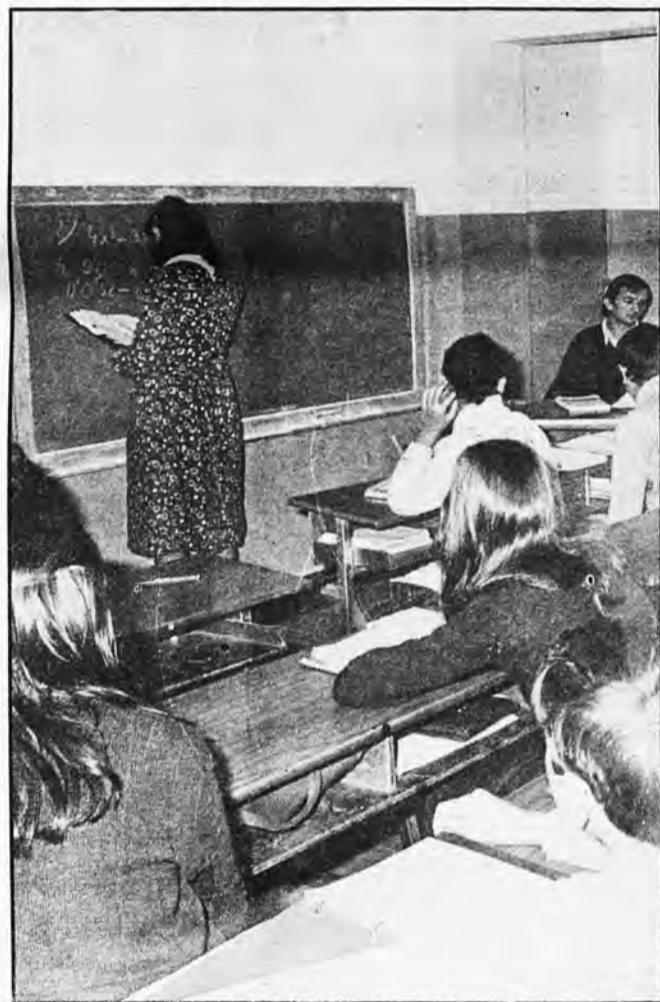
Sorprende la afirmación que hace el propio Bruner en el prólogo del libro en la que manifiesta que sus acuerdos con Piaget son mucho menores que sus desacuerdos y la dedicatoria que se le ofrece, que si bien son comunes en otras culturas, extrañan por lo anormal en autores de lengua inglesa.

Los autores de los distintos capítulos son diversos así como los centros que han buscado o subvencionado

do los mismos y que pertenecen a países como Canadá, USA, etc.

Si por una parte es Piaget el centro influenciador más importante en las ideas de los autores, la confraternización con las teorías de Vygotsky es apreciada en el momento en que de un modo u otro las relaciones entre pensamiento y lenguaje salen a reducir por algún ángulo.

En cuanto al método empleado en la amplia labor investigadora que el libro refleja, también es el propio Bruner quien en el último capítulo (una perspectiva global) se preocupa por aclararnos cuando dice: "Nuestro objetivo no ha sido construir una teoría "total y detallada" del desarrollo cognitivo, ni plantear una serie de observaciones sobre el desarrollo de la mente. Más bien, hemos intentado forjar un punto de vista empírico sobre este desarrollo, comprobándolo mediante observaciones sistemáticas en niños de diferentes lugares".



## A LOS PROFESORES DE EGB EN PARO

Deseamos conectar con profesores de EGB en paro para realizar actividades extraescolares de: danza, teatro, idioma, música, actividades polideportivas, arte, psicomotricidad (párvulos).

Para información pasar por el STEI.



**CAP NIN SENSE  
ESCOLA!**

**CAP ENSENYANT  
SENSE FEINA!**

## CARTA PUBLICA DE T.E.P.U. i M.C.E.P.

A la darrera trobada conjunta del M.C.E.P. (Moviment Cooperatiu d'Escola Popular-Freinet) i de la T.E.P.U. (Trobades d'Escoles Petites i Unitàries núm. XVIII), celebrada a Banyalunabre dissabte 14 de febrer, es decidí, entre altres coses, enviar a Delegació i Inspecció del M.E.C., diaris de ciutat, Premsa Forana, periòdics sindical i Escola Normal (en lo referent al punt 3), la present carta defensand lo següent:

1.- Que per part del Ministeri d'Educació es doni més espai de temps entre la publicació de places del "Concurs General de Trasllados" per a professors d'E.G.B. i el darrer dia de sol·licitud, doncs 15 dies són insuficients per a informar-se sobre elles i prendre una decisió conscient que beneficiaria l'equip de professorat de cada escola i el treball amb els infants.

2.- Que hi ha escoles unitàries re-obertes que no s'inclouen al "Concurso General" per a haver-se declarades de Preescolar quan realment fan els primers cursos d'E.G.B. o total la primera etapa. Defensand la de-

finitiva situació legal i apropiada d'aquest centres amb possibilitats efectives de poder-hi concursar el mestres d'E.G.B. Amb l'actual situació d'instabilitat s'afavoreix que aquest centres no comptin amb propietaris definitius de cap caire i quan, per raons socials i pedagògiques, aquestes escoles són les que necessiten més el treball organitzat i continu d'un professional.

3.- Acolim de grat els practicants de la Normal, que sempre són d'ajuda a una escola que ha de tenir distints graus en un aula i rebutjam la política de no voler practicants i la de no incloure les escoles petites i unitàries amb les demés a l'hora de confeccionar les llistes dels llocs on aquests companys poden fer el seu treball.

La propera trobada es farà dia 11 d'Abril a l'escola de Preescolar d'Andratx, a partir de les 11 del matí on es presentaran els definitius treballs sobre material i el Clima a l'Escola.

T.E.P.U. i M.C.E.P.  
JAIME MARTI  
Escola Unitària Deià



## LA VAGA DE PRIVADA A MALLORCA

El Conveni que acabam de veure homologat, amb la seva publicació, en el B.O.E., és "un mal més petit", ja que no cobreix ni de lluny les justes reivindicacions dels treballadors de l'ensenyança no estatal.

Les intencions de les patronals C.E.C.E. i A.C. A.D.E., eren entre altres, ampliar les hores lectives i reduir el preu de les hores extraordinàries als empresaris. Per a aconseguir aquests objectius comptaven amb un còmplice a la mateixa taula negociadora: FESITE-USO.

La unitat de les altres central sindicals UCSTE, UGT, CCOO, i FESIE

han fet que el conveni no fos tan regressiu com hom pensava.

L'única vaga que s'ha fet durant aquesta negociació, fou la de la Mallorca impulsada pel STEI.

La tancada postura de la patronal, que va contar amb el recolzament del President de la Federació de Pares Catòlics i alguns sindicats, i també la falta de decisió, dels treballadors d'alguns centres, davant de la lluita, per a aconseguir els seus interessos, feren, que la vaga que durant quatre dies, mantingueren més de 600 treballadors de 20 centres no obtingués els seus objectius.

La dignitat dels treballadors del Sector,

s'ha salvat gràcies a aquesta mobilització, que ha fet, que es sortís sense sancions, en la majoria dels casos.

Els empresaris, expressaren la seva intenció d'eliminar les gratificacions, que rebíem a les Balears. Quan venen que son molts, els qui no ens conformam, amb les injustícies han decidit mantenir-les, llevat el cas de qualque patró, la toxesa del qual pot acabar a magistratura.

El paper que ha fet FESITE-USO illes, ha estat, el d'un vertader aliat de la patronal, arribant un dels seus afiliats, a expulsar del centre al Comitè de Vaga.

Els esquiroles ja s'han vist i ja saben els qui votaren aquesta opció sindical, que els seus drets laborals, en la pràctica, estan en mans de D. Angel Martínez Fuertes, president de la CECE i la seva directiva.

Cal analitzar les experiències i s'ha demostrat que només podem intentar aconseguir objectius més importants, quan la majoria dels treballadors, es sentin autènticament professionals. Quan estiguin a punt per mobilitzar-se per a poder negociar d'igual a igual amb la Patronal. Només d'aquesta manera podem arribar a reivindicacions més ambiciosos.

### ESCUELA SINDICAL DE VERANO

Se desarrollará entre el 5 y el 11 de julio en Tarragona.

Para información pasar por el STEI.

## II CONVENIO NACIONAL DE ENSEÑANZA NO ESTATAL

El ámbito de aplicación de este segundo convenio para la enseñanza no estatal es todo el Territorio del Estado Español e incluye las enseñanzas de Preescolar, EGB, BUP, FP (I, II), Educación Permanente de Adultos, etc.

Sus efectos económicos se aplicarán desde el 1-1-81 hasta el 31-12-82, acabado el primer año habrá una revisión de las tablas salariales.

El Personal se clasifica en cuatro grandes grupos: Personal docente, no docente, administrativo, y de servicios generales. La contratación se efectuará libremen-

te entre empresario y trabajador, este entrará como provisional, y pasados 4 meses de (para docentes) y 1 mes (para no docentes) será integrado en la plantilla.

La jornada laboral del personal docente será de 33 horas semanales como máximo dividiéndose en 28 lectivas y 5 no lectivas, para el personal no docente será de 42 horas semanales; y disfrutará cada dos semanas de un sábado libre o cualquier otro día de la semana (esta última opción solo será posible cuando la organización del trabajo así lo exija).

La jornada laboral no po-

drá exceder de ocho horas efectivas y cuatro los sábados.

Si se hacen más de ocho horas diarias, esta diferencia de horas sera consideradas extraordinarias y se pagaran con un recargo del 75 por ciento.

### LAS VACACIONES

Los trabajadores afectados por este convenio tienen derecho a un mes de vacaciones, retribuidas, preferiblemente en verano. El personal no docente así mismo disfrutará de seis días natu-

rales en Semana Santa y ocho en Navidad de forma continuada.

Los docentes, en Semana Santa y en Navidad, tendrán derecho a igual vacaciones que las que se fijen en el calendario escolar para alumnos.

El personal administrativo durante las vacaciones escolares realizará una jornada continua de seis horas diarias.

En los Centros subvencionados el 20 por ciento del personal docente tendrá un mes más de vacaciones, debiendo justificar su asistencia a cursillos de perfec-

cionamiento, de al menos diez días.

### EXCEDENCIAS

El trabajador tendrá derecho a un período de excedencia, no superior a tres años, para atender al cuidado de cada hijo a contar desde la fecha de nacimiento, y sólo podrá ser ejercido por uno de los padres.

### EL PLUS

La cantidad que por el plus de residencia reciben los trabajadores de Canarias, Ceuta y Melilla seguirá man-

teniendo y no será absorbible durante la vigencia de este convenio. Al personal de Baleares afectado por este convenio se le abonará, en su caso, el Plus de Insularidad QUE LA ADMINISTRACION PUDIERA PROVEER PARA TAL EFECTO.

En los centros que demuestren déficits en los dos últimos ejercicios y mantengan tónica semejante ofrecerán una subida salarial nunca inferior al 9 por ciento. Para ello se formará una Comisión Paritaria de Interpretación, Mediación y Arbitraje de Este Convenio.

# TABLAS SALARIALES

SECCION A	BASE	COMPLEMENTO	TOTAL	TRIENIO
<b>Preescolar</b>				
Director	a) 43.200 b) 12.260	6.674	49.874 14.260	2.222 950
Subdirector	a) 43.200 b) 13.196	6.674	49.874 13.196	2.222 880
Profesor titular	43.200	6.674	49.874	2.222
Instructor/a	31.000	5.403	36.403	1.980
<b>Educación General Básica</b>				
Director	a) 43.200 b) 14.260	9.556	52.756 14.260	2.222 950
Subdirector	a) 43.200 b) 13.196	9.556	52.756 13.196	2.222 880
Jefe de Estudios	a) 43.200 b) 11.871	9.556	52.756 11.871	2.222 790
Jefe de Departamento	a) 43.200 b) 10.560	9.556	52.756 10.560	2.222 704
Profesor Titular	43.200	9.556	52.756	2.222
Ayudante	34.500	8.585	43.085	1.790
Vigilante-Educador o Inst.	32.000	7.519	39.519	1.790
<b>Bachillerato</b>				
Director	a) 48.000 b) 20.770	7.870	55.870 20.770	2.735 1.385
Subdirector o J. Estudios	a) 48.000 b) 18.251	7.870	55.870 18.251	2.735 1.215
Jefe de Departamento	a) 48.000 b) 14.824	7.870	55.870 14.824	2.735 988
Profesor titular	48.000	7.870	55.870	2.735
Profesor, Maestro o jefe de taller o laboratorio	47.500	8.370	55.870	2.700
Profesor Adjunto, Aux., Ayud.	45.200	7.556	52.756	2.280
Adjunto de Taller o laborat.	45.000	6.920	51.920	2.250
Vigilante-Educador o Inst.	39.000	9.045	48.045	2.200
<b>Formación Profesional I</b>				
Director	a) 43.200 b) 17.275	9.556	52.756 17.275	2.222 1.150
Subdirector	a) 43.200 b) 16.022	9.556	52.756 16.022	2.222 1.065
Jefe de Estudios	a) 43.200 b) 14.784	9.556	52.756 14.784	2.222 985
Jefe de Departamento	a) 43.200 b) 13.545	9.556	52.756 13.545	2.222 903
Profesor titular, Jefe de taller o laboratorio	43.200	9.556	52.756	2.222
Profesor Agregado, adjunto, Auxiliar o ayudante	35.000	9.168	44.168	1.990
Vigilante-Educador o Inst.	32.000	7.519	39.519	1.790
<b>Formación Profesional II</b>				
Director	a) 48.000 b) 20.770	7.870	55.870 20.770	2.735 1.385
Subdirector	a) 48.000 b) 18.251	7.870	55.870 18.251	2.735 1.215
Jefe de Estudios	a) 48.000 b) 17.624	7.870	55.870 17.624	2.735 1.175
Jefe de Departamento	a) 48.000 b) 17.624	7.870	55.870 17.624	2.735 990
Profesor titular, Jefe o Maestro de taller o labor.	48.000	7.870	55.870	2.735
Profesor titular, Jefe o Maestro de taller o labor.	48.000	7.870	55.870	2.735
Profesor agregado, adjunto auxiliar o ayudante	45.200	7.556	52.756	2.280
Ayudante de taller o labor.	45.000	6.920	51.920	2.250
Vigilante-Educador o Inst.	39.000	9.045	48.045	2.200
<b>Personal Administrativo</b>				
Jefe de Administración o Secret.	35.000	9.230	44.230	2.120
Intendente	32.500	8.222	40.722	1.955
Jefe de Negociado	30.000	7.245	37.245	1.810
Oficial	30.000	5.538	35.538	1.790
Auxiliar o telefonista	30.000	1.106	31.106	1.790
Aspirante	17.000	973	17.973	1.095
<b>Personal de Servicios Generales</b>				
Conserje	30.000	7.245	37.245	1.790
Gobernante/a	30.000	7.245	37.245	1.790

Jefe Cocina, Despensero, Of. 1a.	30.000	5.538	35.538	1.790
Conductor de primera esp.	30.000	3.872	33.872	1.790
Cocinero	30.000	3.872	33.872	1.790
Celador, portero, ordenanza, Ayudante de cocina.	30.000	2.490	32.490	1.790
Guarda o Sereno	30.000	1.106	31.106	1.790
Empleado de mantenimiento	30.000	1.106	31.106	1.790
Pinche, aprendiz o botones	17.000	973	17.973	1.095

## Enseñanzas especializadas de carácter profesional SECCION B Enseñanzas no regladas

### Personal docente:

Director	a) 35.900 b) 17.484	6.840	42.740 17.484	2.370 1.166
Subdirector	a) 35.900 b) 16.513	6.840	42.740 16.513	2.370 1.100
Jefe de Estudios	a) 35.900 b) 15.542	6.840	42.740 15.542	2.370 1.036
Jefe Departamento	a) 35.900 b) 14.570	6.840	42.740 14.570	2.370 970
Profesor Titular	35.900	6.840	42.740	2.370
Jefe de Taller o Laboratorio	35.800	6.940	42.740	2.320
Profesor Adjunto o aux. o Maestro de taller o laboratorio	33.800	5.054	38.854	2.204
Adjunto de Taller o Labor.	32.500	5.260	37.760	2.112
Vigilante o Instructor.	30.000	4.969	34.969	1.950

### Otras enseñanzas especializadas Personal docente

Director	a) 33.000 b) 15.542	5.854	38.854 15.542	2.136 1.036
Subdirector	a) 33.000 b) 14.570	5.854	38.854 14.570	2.136 970
Jefe de estudios	a) 33.000 b) 13.599	5.854	38.854 13.599	2.136 906
Jefe de Departamento	a) 33.000 b) 12.628	5.854	38.854 12.628	2.136 841
Profesor titular	33.000	5.854	38.854	2.136
Jefe de taller o laboratorio	32.800	6.054	38.854	2.059
Profesor Adjunto o Aux. o Maestro de taller o laboratorio	32.500	2.469	34.969	1.950
Adjunto de Taller o Laboratorio	31.000	2.026	33.026	1.790
Vigilante o Instructor.	31.000	2.026	33.026	1.790

### Colegios Mayores y Residencias Universitarias Personal docente:

Director	60.650	24.226	84.876	4.200
Subdirector	60.290	19.360	79.650	4.200
Jefe de Estudios o serc.	55.265	16.615	71.880	3.860
Educador.	40.685	19.733	60.418	2.640

### Colegios Menores y Centros Sociales

Director	47.730	18.322	66.052	3.340
Subdirector	45.220	18.889	64.109	3.160
Jefe de Estudios	42.710	19.457	62.167	2.990
Educador.	40.170	18.305	58.475	2.460

### Personal Administrativo

Jefe de Administración o Secr.	32.280	10.582	42.862	2.120
Intendente	30.920	8.543	39.463	1.954
Jefe de Negociado	28.850	7.244	36.094	1.810
Oficial	27.575	6.865	34.440	1.790
Auxiliar o Telefonista	27.575	2.570	30.145	1.790
Aspirante	17.000	973	17.973	1.095

### Personal de Servicios Generales

Conserje	27.575	8.519	36.094	1.790
Gobernante/a	27.575	8.519	36.094	1.790
Jefe cocina, Despensero, Of. 1a.	27.575	6.865	34.440	1.790
Cocinero	27.575	5.250	32.825	1.790
Celador, portero, ordenanza, conductor, oficial segunda, ayd.	27.575	3.910	31.485	1.790
Guarda o Sereno	27.575	2.570	30.145	1.790
Empleado mantenimiento o jard.	27.575	2.571	30.146	1.790
Pinche y aprendiz	17.000	973	17.973	1.095
Personal limpieza, lavacoche	27.575	2.570	30.145	1.790
Botones	17.000	973	17.973	1.095

### Personal servicios auxiliares

Gobernante/a	27.575	8.519	36.094	1.790
Despensero, jefe cocina, of. 1a.	27.575	6.865	34.440	1.790
Cocinero y jefe comedor	27.575	3.910	31.485	1.790
Ayud. cocina, conductor	27.575	3.910	31.485	1.790
Jardinero, personal lavado	27.575	2.571	30.146	1.790
Pinche y aprendiz	17.000	973	17.973	1.095

### Residencias juveniles SECCION C

Director	52.000	16.159	68.159	3.340
Subdirector o preceptor	50.000	16.154	66.154	3.162
Jefe de Estudios	48.000	16.149	64.149	2.990
Educador.	45.000	15.340	60.340	2.462

### Personal no docente:

El Personal Administrativo y de Servicios Generales de las Residencias de la Juventud tendrá el mismo tratamiento económico que el establecido para el mencionado personal en la Sección A.

COL.LABORA AMB

**PISSARRA**

Fes-la teva

# RECURSO DE INCONSTITUCIONALIDAD CONTRA

## EL ESTATUTO DE CENTROS ESCOLARES

En este resumen exposición sobre la inconstitucionalidad de la LOECE seguiré los mismos apartados en que ha sido dictada la sentencia intentando resumir, cosa a veces bastante difícil dado que de algunas opiniones particulares (tanto de los recurrentes, Abogado del Estado y sobre todo del Tribunal) se podría hacer un debate y harían correr ríos de tinta

Lo que tal vez en esta sentencia sea su utilidad, que en parte, puede que sea debida a la falta de definición en las legislaciones educativas vigentes actualmente en países de cultura similar a la nuestra en términos como "ideario educativo" empleados por el legislador.

Estos conceptos inexistentes o que no están bien definidos llevan a los votos particulares de cuatro magistrados y de los cuales se pueden sacar consecuencias como: SI A LA LIBERTAD DE ENSEÑANZA Y AL IDEARIO "SIEMPRE QUE SE RESPETE, Y MUY ESPECIALMENTE EN CENTROS PRIVADOS SUBVENCIONADOS POR EL ESTADO, LA PARTICIPACION DEMOCRATICA DE TODOS LOS MIEMBROS DE LA EDUCACION (padres, alumnos y profesores).

La sentencia tiene fecha del 13 de febrero y salió publicada en el Boletín Oficial del Estado el 24 de febrero; el registro del recurso es 189/80 contra la Ley Orgánica 5/1980 del 19 de junio (BOE del 27 de junio 1980).

### I) ANTECEDENTES

a) Por medio de un escrito presentado en Madrid el 14 de octubre de 1980 por D. Tomás de la Quadra-Salcedo actuando como comisionado de 64 senadores, interpone recurso de inconstitucionalidad contra los artículos siguientes de la Ley Orgánica de Estatuto de Centros Escolares (LOECE).

1o. Artículos 15, 18 y 34 por infracción de los artículos 16.1, 16.2, 20.1 apartados b, c, d y 27.1, 27.7 de nuestra Constitución (CE).

2o. Artículo 34.2, 34.3b, 34.3d por infracción del Artículo 27.7 de la Constitución.

3o. Artículo 18.1 por infracción de 22.1 de la Constitución.

4o. Disposición Adicional 3 por infracción del art. 81 de la Constitución.

5o. Artículo 6, 11, 12, 20, 22, 24.1, 25.1 y 2, 28.3, 38, 39 así como el 8, 9, 13 y 14 de LOECE por infracción del artículo 81, de la CE en relación con el art. 149.1.1a. y 30a), también de la CE y art. 15 del Estatuto de Autonomía de Cataluña.

b) El Comisionado hace una exposición del modelo educativo que defienden los socialistas intentando distinguir las razones políticas y motivos jurídicos por los que impugnan. Quedando el objetivo del recurso dividido en cinco motivos.

### II) MOTIVOS

El recurrente encuentra como Motivo Primero la vio-

lación de la Constitución al no establecer los art. 15, 18 y 34 de la LOECE límites a los propietarios de centros a establecer un ideario, pudiendo invadir de esta forma la libertad ideológica del profesor, padres y alumnos, produciéndose en caso de conflicto un sometimiento indebido.

La libertad de enseñanza (art. 15 de la LOECE) se encuentra recogida en el art. 27.1 y en relación al 20.1c de la CE siendo ésta de dimensión inconstitucional al estar reconocida en interés de la Ciencia y defender la libertad de decir la verdad.

Según el Comisionado la creación de centros pretende, frente al Estado, el reconocimiento de su actividad y de que hay aspectos distinguidos al contenido de la enseñanza (moral y religión), es en este aspecto al que debe dirigirse el ideario sin que se introduzca en el carácter didáctico, cultural, pedagógico o científico.

Se invoca a la protección que la Constitución otorga al profesorado en los artículos 16.1 y 2 referentes a su vida personal.

El Motivo Segundo se sostiene en la infracción del Art. 34.2 y 3 b y d de la LOECE contra el 27.7 de la Constitución de reconocer la participación de los padres, alumnos y profesores en el control de centros públicos y limitarlo a la participación en la junta económica (art. 34.3d) remitiendo su regulación al reglamento interno de cada centro.

El Motivo Tercero se refiere a la violación del art. 18.1 de la LOECE contra el art. 22.1 de CE argumentando no sólo el derecho de asociarse, sino el de no asociación, mientras el art. 18.1 de la LOECE hace obligatoria esa pertenencia a una Asociación de Padres, es-

tando reconocido este derecho en la Constitución (art. 27.5 y 7) sin condiciones.

El Motivo cuarto afirma la existencia de una violación del art. 81 de la CE por la adicional número 3 de la LOECE al establecer un sistema de derogación de una Ley Orgánica: Prevé que una Asamblea Legislativa de una comunidad Autónoma pueda dejar sin efecto una Ley Orgánica.

Los otros artículos impugnados en el Motivo Quinto son inconstitucionales por pertenecer al ámbito de las leyes ordinarias o de normativas básicas; o también por pertenecer su regulación a las autonomías.

### III) ALEGACIONES

Se presentaron el 18 de noviembre de 1980 suplicando que el Tribunal declare inadmisibles el recurso basado, según el Abogado del Estado, en que el Comisionado asume la representación de los recurrentes pero no puede absorber su dirección letrada.

Las alegaciones formuladas son:

1o. Con ocasión del juicio lógico de compatibilidad entre la norma impugnada y la Constitución no se debe entrar en el uso potencial que se pueda hacer de la norma ni en los riesgos que prevea su aplicación.

2o. La constitucionalidad de establecer el ideario del centro viene garantizada en los principios constitucionales.

3o. La libertad de cátedra debe hacerse aceptando una mayor extensión y eficacia de las demás libertades ya que según el abogado del Estado: ES UN DERECHO CON VOCACION EXPANSIVA, PERO CON EFICACIA RESIDUAL.

4o. La inconstitucionalidad de los preceptos impug-

nados en el motivo segundo debe ser rechazada teniendo en cuenta (en lo que concierne al art. 34.2) que la reserva de la Ley Contenida en el artículo 53.1 de la CE no establece el "grado de intensidad de la reserva", y el reglamento interno es una manifestación de la autonomía de la formación social privada que son de los centros privados.

Tampoco el art. 34.3d restringe el 27.7 de la CE ya que supervisar y controlar la gestión es gestionar.

5o. En relación al motivo tercero de la demanda alegando la inconstitucionalidad del art. 18.1 de la LOECE debe rechazarse porque la libertad asociativa permanece inalterable siendo la afiliación a la Asociación una modesta carga.

6o. Para fundar las desestimaciones del motivo cuarto y quinto se hacen unas extensas consideraciones a propósito de cómo hay que entender la reserva constitucional en favor de la Ley Orgánica: el argumento principal consiste entre reservas estrictas y la posibilidad de tratar por "conexidad" materias relacionadas con derechos fundamentales y libertades públicas.

Estas cuestiones interpretadas con flexibilidad e invocando la "sana discrecionalidad del legislador" el Abogado del Estado considera la Disposición Adicional Tercera constitucional.

Las otras materias que el recurrente estima como ajenas a la Ley Orgánica son consideradas "materias conexas" siendo pertinente incluirlas en la LOECE.

### IV) FALLO

En atención a todo lo expuesto el Tribunal Constitucional, por la autoridad

que le confiere la Constitución de la Nación Española.

Ha decidido:

1o. No aceptar las excepciones de inadmisibilidad del recurso alegadas por el representante del Gobierno.

2o. Estimar parcialmente el recurso y en tal sentido:

a) Declarar la inconstitucionalidad y consiguiente nulidad de los artículos 34.3b y 34.2 de la misma Ley Orgánica en cuanto se refieren a centros sostenidos por la Administración con fondos públicos, no siendo opuestos a la Constitución en cuanto se refieren a centros privados no sostenidos con fondos públicos.

b) Declarar la inconstitucionalidad y consiguiente nulidad del art. 34.3d de la Ley Orgánica 5/1980, de 19 de junio de 1980.

c) Declarar la inconstitucionalidad y consiguiente nulidad del artículo 18.1 de la citada Ley Orgánica 5/1980.

d) Declarar la inconstitucionalidad y consiguiente nulidad de la disposición adicional número tres de la Ley Orgánica 5/1980 en lo concerniente a los artículos 24.2 y 3, 25.3, 26, 27, 28.1 y 2, 30 y 31, todos ellos de la misma ley orgánica.

3o. Desestimar el recurso en todo lo demás.

Voto particular sobre el Motivo primero formulado por el Magistrado don Francisco Tomás y Valiente, y al que se adhieren don Angel Latorre Segura, don Manuel Díez de Velasco y don Plácido Fernández Viagas.

Este voto particular consta de 22 puntos que en resumen se refieren a:

1) Expone su desacuerdo del fallo de esta sentencia en lo concerniente al motivo primero imponiendo, dada la naturaleza de la materia un razonamiento que en

otras circunstancias sería desmesurada.

2) Hace referencia a que los senadores recurrentes consideran podrían aceptar el "ideario" si se acotase su alcance y posición en el contexto de las demás libertades e incluso se podría admitir un ideario que consintiera a la opción religiosa y moral no supusiera una desigualdad en la libertad de enseñanza condicionada por la protección a la juventud y a la enseñanza.

Lo contrario ocurre con el representante del Gobierno al oponerse a la inconstitucionalidad y esforzarse en convencer al Tribunal de que no sería necesario ni conveniente establecer una sentencia.

3) Pero no es este el problema; lo cierto es que es ineludible en este recurso definir ciertos términos y en ocasiones precisar el alcance de determinados derechos o expresiones contenidos en la LOECE.

Entre ellos y en los preceptos Constitucionales se regulan derechos fundamentales y libertades públicas que guardan entre sí conexiones sistemáticas no siempre expresadas en la CE ni por la LOECE en la cual abundan las ambigüedades. Teniendo en cuenta esta característica, y ante futuros recursos contra la LOECE podría plantearse serias dudas, sin que ello suponga un intento de prejuzgar la futura doctrina del Tribunal a este respecto.

El miembro de la comunidad escolar que considere violado alguno de sus derechos fundamentales o libertades públicas en MATERIA EDUCATIVA cuando se trate de centros privados tendrá dificultades para que se plasme en un acto de los poderes públicos, contra el

(Cont. en pág. 6)



# RECURSO DE INCONSTITUCIONALIDAD CONTRA

## EL ESTATUTO DE CENTROS ESCOLARES

(Viene de pág. 5)

cual tendría abierto el cauce de los recursos de amparo (después de agotar la vía judicial); el Tribunal referente a este punto no se ha pronunciado en términos inequívocamente afirmativos pues la Ley debe ser interpretada en casos particulares.

4) El pluralismo objetivo se persigue por una triple vía según ha definido el Tribunal Europeo de los Derechos Humanos (TEDH) el 7-XII-76:

a) la libertad de enseñanza es un equilibrio y significa que ni Estado ni otra colectividad domina a la juventud; y también que el padre no se encuentra desposeído de los derechos sobre sus hijos.

b) el art. 20.1c) de la CE establece la libertad de Cátedra (denominada por el legislador "libertad de enseñanza" en el LOECE art. 15); se impone una interpretación de los preceptos contenidos en estos artículos y cuyo ámbito natural es la institución docente.

c) El artículo 23 de la LOECE garantiza el pluralismo ideológico interno.

5o. Los padres, según el art. 27.1 de la CE y art. 23 de la LOECE, podrán satisfacer el derecho a la formación religiosa tanto en la escuela pública como en la privada, y es en función de este derecho el encontrar un

una justificación al ideario en los centros privados, aunque esto no se puede concebir como un área de libertad de los particulares frente al Estado (aspecto reflejado en el punto sexto) y de aquí que a mayor financiación pública mayor control no por parte del Estado, sino de los implicados: alumnos, padres y profesores.

7o.) Los artículos 15, 18 y 34 de la LOECE impone respeto al ideario, pero no dicen qué debe entenderse por ideario (expresión, siempre según el Magistrado, no se encuentra en nuestra legislación educativa preconstitucional, ni aparece en las jurisprudencias de otros países insertos en la misma área cultural) esta es la causa por la que no comparte su opinión con la mayoría del Tribunal.

En otros países europeos se emplean expresiones como "tipos" de escuelas: en Francia (Ley Debré: 31-XII-59) "carácter e propre", Alemania "Art", etc. haciendo SIEMPRE REFERENCIA AL CENTRO; NO A SUS TITULARES.

Así el ideario es la expresión del carácter ideológico propio del Centro, pero no a sus características pedagógicas. El ideario en los centros privados debe ser claro e inconfundible a fin de que los padres sepan el tipo de educación moral y religiosa que se imparte a sus hijos. Por tanto el "ideario educa-

tivo" (art. 15 y 34 de la LOECE) afecta positiva y directamente al indicar que sólo hay un ideario de formación moral y religiosa, pero afecta a la enseñanza de un modo negativo y limitado: restringiendo la libertad de cátedra.

8o.) Del apartado anterior deducimos que la formulación del ideario debe ser pública, sintética e inequívoca a fin de que sea comprendida por los padres y cualquier otra persona eventualmente interesada.

Aunque el derecho a establecer el ideario está reconocido una vez fijado la institución escolar o el propietario no podrá cambiarlo a capricho pues conllevaría una conducta fraudulenta en relación con los padres.

Entendido así el ideario debe ser permeable a las convicciones ideológicas de todos los sujetos protagonistas, junto al titular, de la comunidad educativa.

9o.) En todo caso el ideario no puede coartar o poner en peligro el desarrollo pleno y libre de la personalidad al que se opondría a la Constitución.

10o.) La primera finalidad que este precepto constitucional asigna a la educación es el pleno desarrollo de la personalidad humana, por ello todo ideario que coarte o ponga en peligro el desarrollo de la personalidad de los alumnos será nulo.

El Estado no podrá per-

mitir en aras del pluralismo educativo, la existencia de centros docentes privados inspirados por idearios antidemocráticos.

11) La libertad de cátedra es una de las manifestaciones de la libertad de enseñanza y ésta se debe entender en un sentido amplio es decir, debe abarcar a todo el profesorado, y no considerarla exclusiva de los titulares de enseñanza superior.

12-13) Esta libertad ya estaba reconocida en la Constitución de 1931 en su artículo 48 y además apunta en un doble sentido: aspecto de libertad personal y su faceta de garantía constitucional.

El profesor puede expresar sin trabas su pensamiento y sólo se verá delimitada por lo establecido en el art. 20 párrafos 2 y 4 de la CE:

-libertad de padres y alumnos.

-protección a la juventud y la infancia.

-grado de madurez de los alumnos.

-nivel científico.

-etc.

A pesar de todo este mismo artículo exige en su apartado segundo que no se puede restringir mediante ningún tipo de censura previa esta libertad; en el centro privado se debe entender que si bien el profesor ha de respetar el ideario, esta exigencia no puede permitir censura previa por parte del propietario o dirigente.

14) El reglamento interno, si bien está reconocido, en modo alguno puede contener normas que violen la libertad de cátedra (en sentido amplio), ni de las normas reguladoras de ejercicio de la libertad pública. Si puede albergar normas internas como las mencionadas en el art. 34.3 de la LOECE o de funcionamiento.

15) El respeto de los profesores al ideario choca frontalmente con:

a) el alumno debe ser educado en libertad.

b) el derecho de los padres.

c) derecho a establecer el ideario.

No es constitucional la tesis que supedita jerárquicamente la libertad como defiende el Abogado del Estado. Así se debe buscar un equilibrio y no jerarquizar estos derechos.

16) El respeto al ideario consistirá en una consideración o atención y sólo cuando un profesor ponga en peligro, en uso de su libertad de Cátedra el carácter ideológico del centro por medio de enseñanzas hostiles a contenidos axiológicos podría decirse que violaba el respeto al ideario al influir en la formación moral y religiosa del alumno en sentido contrario al que los padres eligieron. No pueden considerarse vulneraciones las discrepancias en algún aspecto del ideario.

17-18-19) Los recurren-

tes temen que la interpretación del respeto al ideario permita al empresario o entidad privada hacer participar en actos religiosos moral, el profesor se negará a ello no estaría incumpliendo la normativa. En caso de que en su contrato se le obligara a una adhesión explícita también sería inconstitucional.

20) Estas consideraciones también serían válidas para los padres pudiendo exponer críticas y sugerencias a través de los cauces legalmente establecidos, siempre que sea de forma razonada y discretamente con intención de colaborar en la acción educativa.

21) El establecer un ideario tampoco es absoluto y debe ceder ante derechos fundamentales y en beneficio de la educación de la persona.

22) Las libertades individuales y de los grupos, en razón al peso del Estado Moderno, se debe realizar dentro del pluralismo y sobre todo por medio de la enseñanza pública. En el supuesto de monopolio como en la enseñanza privada subvencionada con fondos públicos, los propietarios no podrán establecer ningún ideario educativo.

(Cont. en pág. 7)



# RECURSO DE INCONSTITUCIONALIDAD CONTRA

## EL ESTATUTO DE CENTROS ESCOLARES

(Viene de la pág. 6)

### FALLO CORRESPONDIENTE AL VOTO PARTICULAR

Que no son inconstitucionales los arts. 15, 18.2 en tanto se interprete que el ideario educativo es la expresión pública, sintética e inequívoca del carácter del centro tendente a facilitar a los padres el derecho reconocido en el art. 27.3 de la Constitución y que el reglamento interno no puede afectar al desarrollo ni al ejercicio de ningún derecho fundamental.

A continuación os adjuntamos los artículos y apartados que se mencionan en el texto de la Constitución y de la Ley Orgánica del Estatuto de Centros Escolares (apareció en el B.O.E. del 27 de junio de 1980).

#### A) DE LA CONSTITUCION

##### Art. 16

1- Se garantiza la libertad ideológica, religiosa y de culto de los individuos y las comunidades sin más limitación, en sus manifestaciones que la necesaria para el mantenimiento del orden público protegido por la Ley.

2- Nadie podrá ser obligado a declarar sobre su ideología, religión o creencias.

##### Art. 20.1

Se reconocen y protegen los derechos:

b) A la producción y creación literaria, artística, científica y técnica.

c) A la libertad de cátedra.

d) A comunicar o recibir libremente información veraz por cualquier medio de difusión: la Ley regulará el derecho a la cláusula de conciencia y al secreto profesional en el ejercicio de estas libertades.

##### Art. 22

1- Se reconoce el derecho de asociación.

##### Art. 27

1- Todos tienen derecho a la educación. Se reconoce la libertad de enseñanza.

5- Los poderes públicos garantizarán el derecho de todos a la educación, mediante una programación general de la enseñanza, con participación efectiva de todos los sectores afectados y la creación de centros docentes.

7- Los profesores, los padres y, en su caso, los alumnos intervendrán en el control y gestión de todos los centros sostenidos por la Administración con fondos públicos, en los términos que la ley establezca.

##### Art. 53

1- Los derechos y libertades reconocidos en el Capítulo segundo del presente

Título vinculan a todos los poderes públicos. Sólo por ley, que en todo caso deberá respetar su contenido esencial, podrá regularse el ejercicio de tales derechos y libertades que se tutelarán de acuerdo con lo previsto en el art. 161.1a).

##### Art. 81

1- Son leyes orgánicas las relativas al desarrollo de los derechos fundamentales y de las libertades públicas, las que aprueben los Estatutos de Autonomías y el régimen electoral general y las demás previstas en la Constitución.

2- La aprobación, modificación o derogación de las leyes orgánicas exigirá mayoría absoluta del Congreso, en una votación final sobre el conjunto del proyecto.

#### B) DEL ESTATUTO DE CENTROS ESCOLARES

##### Art. 16

1- Existirá en el M.E. un registro público en el que se inscribirán todos los centros escolares.

2- Todo centro docente tendrá una denominación específica y un número de registro que deberá utilizar en todas sus actividades. No podrán emplearse por parte de centros o de otras entidades identificaciones diferentes a las que figuran en el registro público.

##### Art. 8

1- Son centros públicos los que tienen por titular a entes públicos con plena competencia como Administración educativa y aquellos otros entes territoriales a los que aquellos se transfieran.

2- Son centros privados los que tienen por titular a una institución, entidad o persona pública o privada no incluida en el apartado anterior.

3- Se entiende por titular la persona física o jurídica que como tal conste en el registro a que se refiere el artículo sexto.

##### Art. 9

1- Los centros docentes, en atención a los niveles educativos que imparten, pueden ser:

- a) de Preescolar
- b) de Educación General Básica
- c) de Bachillerato
- d) de Formación Profesional
- e) Cualquiera otros que legalmente se establezcan.

2- Los centros con modalidades específicas se registrarán por reglamentaciones especiales en las que se adaptará lo dispuesto en la presente Ley a las características propias de los mismos.

##### Art. 11

1- Los centros docentes a los que se refiere el artículo noveno acomodarán su estructura y régimen de fun-

cionamiento a las exigencias del nivel o modalidad de que se trate, de acuerdo con las disposiciones que desarrollen la presente Ley.

2- Podrán crearse centros integrados en los que se impartan, total o parcialmente, enseñanzas de dos o más niveles o modalidades. Reglamentariamente se determinará su régimen jurídico.

##### Art. 12

1- Todos los centros docentes reunirán los requisitos mínimos que reglamentariamente se establezcan para impartir en cada nivel o modalidad educativa enseñanzas con garantía de calidad.

2- Los requisitos se referirán a titulación académica del profesorado, relación numérica alumno - profesor instalaciones docentes y deportivas, número de unidades escolares, número máximo y mínimo de puestos escolares, instrumentación pedagógica y servicios complementarios adecuados a las necesidades del centro.

##### Art. 13

Los centros que tengan previa autorización para impartir enseñanzas de los niveles obligatorios gozarán de plenas facultades académicas. También gozarán de ellos los centros públicos de niveles obligatorios, cuya titularidad corresponda a en-

tes públicos que tengan competencia plena en materia educativa general en el nivel correspondiente.

Los demás centros de niveles no obligatorios podrán ser clasificados en libres, habilitados u homologados, en función de sus características docentes. Los centros homologados gozarán de plenas facultades académicas.

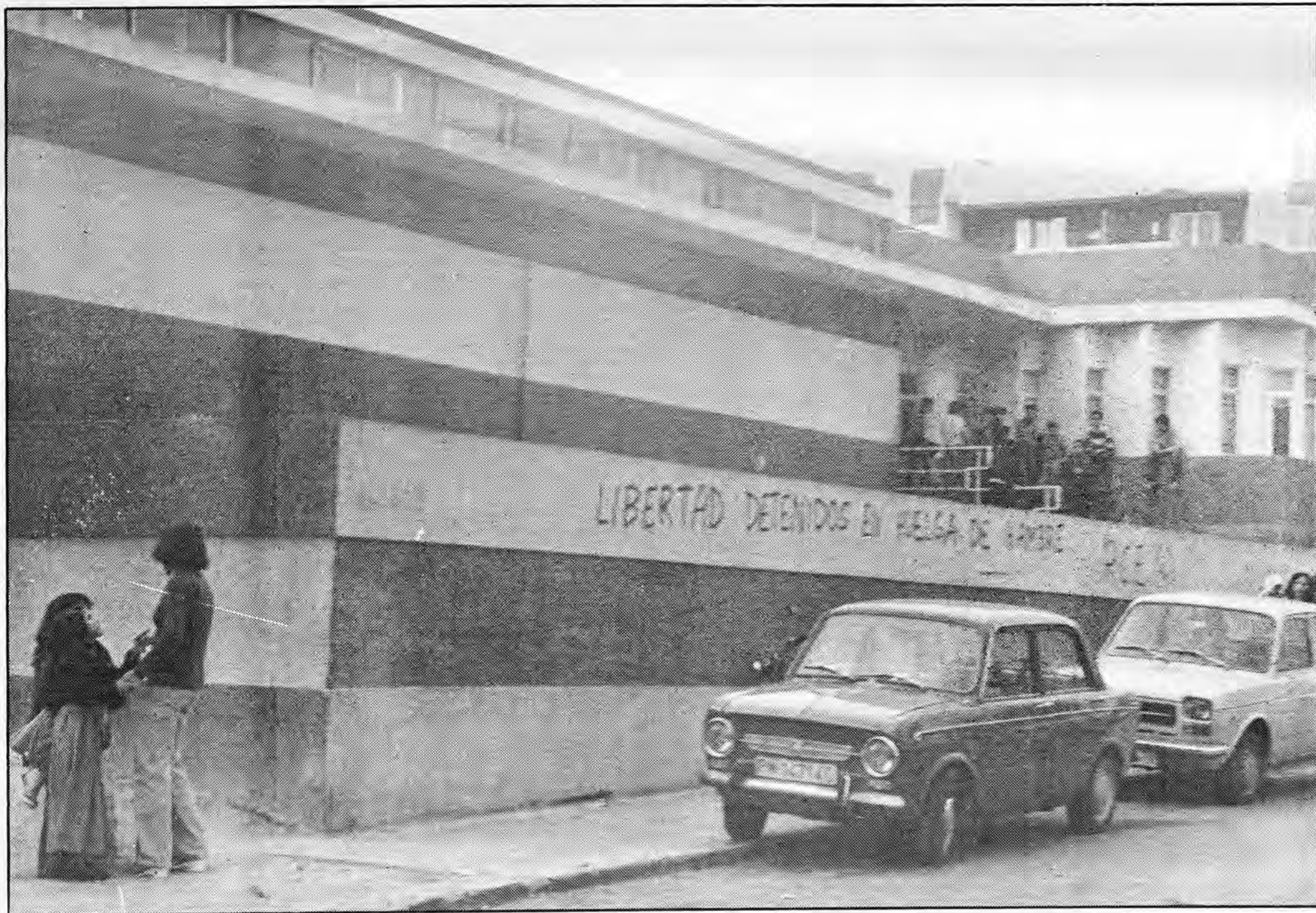
##### Art. 14

Los centros, sin discriminación para ningún miembro de la comunidad educativa y dentro de los límites fijados por las leyes, tendrán autonomía para establecer materias optativas, adaptar los programas a las características del medio en que están insertos, adoptar métodos de enseñanza organizar actividades culturales y extraescolares.

##### Art. 15

Los profesores, dentro del respeto a la Constitución a las leyes, al reglamento de régimen interior y, en su caso al ideario educativo propio del centro, tienen garantizada la libertad de enseñanza. El ejercicio de tal libertad deberá orientarse a promover, dentro del cumplimiento de específica función docente, una formación integral de los alumnos, adecuada a su edad, que

(Cont. en pág. 8)



# RECURSO DE INCONSTITUCIONALIDAD CONTRA

## EL ESTATUTO DE CENTROS ESCOLARES

(Viene de pág. 7)

contribuya a educar su conciencia moral y cívica, en forma respetuosa con la libertad y dignidad personales de los mismos.

Art. 18.

1— En cada centro docente existirá una asociación de padres de alumnos de la que podrán formar parte todos los padres o tutores de los escolares matriculados en aquél a través de la que ejercerán su participación en los órganos colegiados del mismo. Reglamentariamente se determinará la forma de constatar la representación de la asociación en los órganos colegiados del centro.

Art. 20.

Las corporaciones locales tendrán, en relación con los centros docentes, las competencias y obligaciones que las leyes les atribuyan.

Art. 22.

Los centros públicos de Educación Preescolar, de Educación General Básica, de Bachillerato y de Formación Profesional se denominarán Centros Preescolares, Colegios, Institutos de Bachillerato e Institutos de Formación Profesional, respectivamente.

Art. 24.

1— Los órganos de Gobierno de los centros públicos serán unipersonales y colegiados.

Art. 25.

1— La autoridad del director será en todo caso la propia de este cargo. El director será nombrado entre profesores numerarios de EGB, de Bachillerato, y de Formación Profesional, en los niveles de Preescolar y EGB, Bachillerato y Formación Profesional, respectivamente.



2— Reglamentariamente se determinará el procedimiento por el que la Administración seleccionará y nombrará al director, de acuerdo en todo caso con los principios de mérito, capacidad y publicidad. El acceso a la condición de director se insertará dentro de los derechos propios de la carrera docente.

Art. 28.

3— Los centros dispondrán de autonomía para administrar sus recursos presupuestarios sin perjuicio de lo establecido en la Ley General Presupuestaria.

Art. 34.

2— Cada centro deberá elaborar su propio estatuto o reglamento de régimen interior en el que establecerá

la intervención de los profesores, de los padres de los alumnos, del personal no docente y, en su caso, de los alumnos, en el control y gestión del centro a través de los correspondientes órganos de gobierno, dejando siempre a salvo lo dispuesto en el apartado anterior.

3— El estatuto o reglamento de régimen interior de cada centro incluirá, en todo caso, los siguientes órganos de gobierno (sólo se menciona el apartado b) y d)

b) Consejo del centro, como órgano supremo de participación, en el que es-

tarán representados, junto con la titularidad y los órganos unipersonales de gobierno, los profesores, los padres de los alumnos, el personal no docente y, en su caso, los alumnos.

d) En los centros o niveles sostenidos con fondos estatales o de otras entidades públicas, una Junta Económica en la que estarán representados, además de la titularidad del centro, los profesores, los padres de los alumnos y, en su caso, los alumnos, con la misión de intervenir en el control y supervisar la gestión económica del centro.

### DISPOSICION ADICIONAL TERCERA

Los artículos veintiuno, veinticuatro, apartados dos y tres; veinticinco, tres y cuatro; veintiséis, veintisiete, veintiocho uno y dos, veintinueve; treinta; treinta y uno, y treinta y siete de esta Ley, sin perjuicio de su carácter general podrán ser modificados o sustituidos por las Comunidades Autónomas en el ámbito de sus facultades y competencias determinadas por sus respectivos Estatutos de Autonomía.

COL.LABORA AMB

# PISSARRA

Fes-la teva



**CAP NIN SENSE ESCOLA!**

**CAP ENSENYANT SENSE FEINA!**



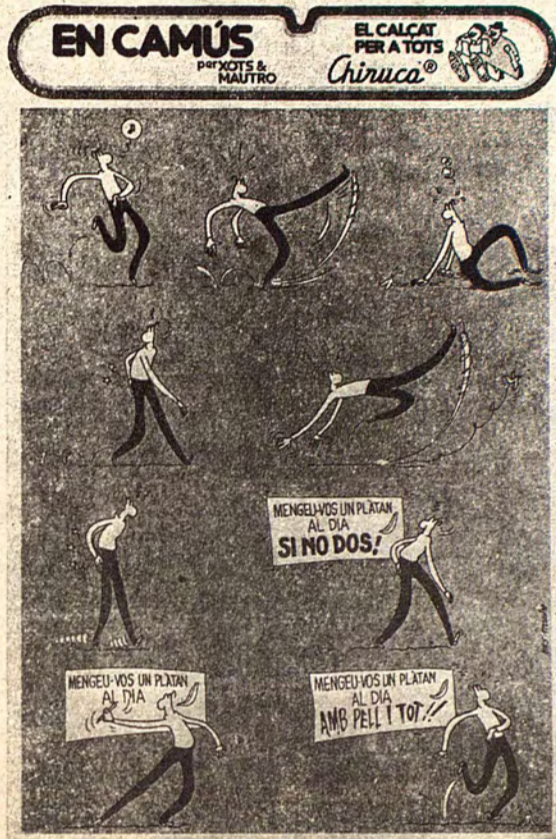


## FITXA DE DIDACTICA 34



Treball de llenguatge  
a partir d'una  
historieta d'en Camús  
per PILAR SANOU

Per cortesia del Butlletí DEC nº 160 Omniium Cultural



L'experiència ha estat realitzada en una classe de 4.ª d'EGB amb un 80% d'alumnes de parla castellana. Aquest és el tercer any que s'hi imparteix català a raó de tres hores setmanals; la resta de l'ensenyament es fa en llengua castellana.

El treball consta de dues parts: l'una fonamentalment oral i l'altra escrita, per assegurar les adquisicions orals prèvies. S'ha dut a terme, aproximadament en tres sessions d'una hora, dues destinades a exercicis d'expressió oral, a l'entorn de la historieta, i l'altra a treballs escrits relacionats directament amb la pràctica oral.

Hem procurat seguir la Programació de llengua catalana per a l'EGB del nivell corresponent a l'hora de preparar els exercicis orals i escrits de fonologia-ortografia, adquisició de lèxic, llenguatge i morfosintaxi.

Finalment, per afavorir l'arrelament dels alumnes a la nostra cultura, hem buscat unes quantes endevinalles, cançons i refranys populars que tinguessin, també, una certa relació amb el conjunt de l'experiència; els han copiat i après de memòria.

La participació ha estat molt positiva i creiem que hem assolit els objectius que ens havíem proposat.

A continuació exposarem sintèticament el procés que es va seguir des que es va seleccionar la historieta fins que es va guardar per considerar els mateixos alumnes que ja s'havia aprofundit prou.

### Treball oral

#### PRIMERA SESSIÓ

- Observació i lectura de la imatge a partir d'un guió.
- Descripció col·lectiva de la historieta: primer oralment i després per escrit.

#### 1.ª vinyeta

- Què fa en Camús?
- En Camús camina.
- Per on camina?
- Per un camp.
- Tots hi esteu d'acord?
- No! Camina per la ciutat.
- Amb què ho coneixeu que camina per la ciutat?
- Perquè hi ha cartells de propaganda.
- Com va en Camús?
- Distret.

— Content.

— Alegre.

— Canta.

— Xiula. Hi ha unes notes de música dibuixades.

#### 2.ª vinyeta

- Expliqueu què passa a la segona vinyeta.
- En Camús rellisca, va passejant no «es dóna compte» d'una pell de plàtan i de «pront»...
- No podem dir «dóna compte», ni «de pront». Hi ha algú que ho sapiga?
- Sí! S'adona i de cop.
- També: de cop i volta, de sobte.

#### 3.ª vinyeta

- I com cau?
- D'esquena.
- No! de cul i mira la pell que l'ha fet caure.

- I on cau?
- «Al» terra.
- Hauríem de dir a terra, per terra. I després què passa?
- S'aixeca.
- S'aixeca enfadat.
- S'aixeca empipat.

#### 4.ª vinyeta

- A quina vinyeta veiem com s'aixeca en Camús?
- A cap, però ho suposem.
- A veure hi ha algú que ens vulgui explicar què passa a aquesta vinyeta?
- En Camús camina.
- Continua caminant.
- Va mirant cap endarrera.
- Què deu mirar?
- La pell.
- La pell que «havia caigut».
- La pell que l'havia fet caure.
- Qui pot dir més coses de la imatge?
- A en Camús li fa mal el cul.
- I com ho sabem?
- Perquè s'hi posa la mà.
- I perquè hi ha estrelles.
- Qui ens pot explicar quan es dibuixen les estrelles?
- Quan algú es fa mal.
- Quan es dóna un cop.

#### 5.ª vinyeta

- I què li passa després?
- Torna a relliscar.
- Al cap d'un moment torna a caure.
- I com cau aquest cop?
- D'«espatlla».
- D'esquena, oi? I què fa després?
- S'aixeca.
- Es torna a aixecar.
- S'aixeca més adolorit.
- I mira a terra a veure si hi ha més pells.

#### 6.ª vinyeta

- Bé, continuem.
- En Camús mira un cartell.
- Segueix caminant i veu un cartell que «fica».
- «Fica» no és correcte. Qui coneix una altra manera de dir-ho?
- Que diu: «mengeu-vos un plàtan al dia si no dos».

#### 7.ª i 8.ª vinyeta

- I després de llegir-ho què fa?
- Agafa una goma i esborra.
- No, agafa un llapis.
- No, veu el cartell.
- No, esborra el final.
- Això mateix, i fa què?
- I escriu: «Mengeu-vos un plàtan al dia. Amb pell i tot». I ja està.
- No, no s'ha acabat.
- Què passa, doncs?
- Continua caminant.
- I aleshores segueix caminant.
- I no s'adona d'una altra pell.
- On és la pell?
- Al seu davant.
- Quin títol hi posaríeu?
- «En Camús i les pells de plàtan».

El resultat final va ser aquest:

«En Camús i les pells de plàtan»

«En Camús va caminant per la ciutat, distret, alegre i xiulant. De sobte trepitja una pell de plàtan, rellisca i cau de cul a terra. S'aixeca ben empipat i amb el cul adolorit i continua caminant i mirant la pell que l'ha fet caure. «Al cap d'un moment torna a relliscar amb una altra pell de plàtan i cau d'esquena. Es torna a aixecar però aquesta vegada molt més adolorit que abans i mirant a terra, per veure si hi ha més pells. «Segueix caminant i veu un cartell que diu: «Mengeu-vos un plàtan al dia. Si no dos! «En Camús esborra el final i escriu: «Mengeu-vos un plàtan al dia. Amb pell i tot. «I aleshores continua caminant, tot content, sense veure que hi ha una altra pell de plàtan al seu davant.»

#### SEGONA SESSIÓ

Primer vam llegir el text que havíem escrit i després van fer un seguit d'exercicis orals que reproduïm a continuació:

- Vam dir que en Camús anava caminant. De quina altra manera podria anar?
- Xiulant.
- Cantant.
- Corrent.
- Ballant.
- Saltant.
- Passejant.
- A peu coix.
- De quatre potes.
- Déiem que en Camús anava distret. A veure si sabeu per la cara que jo faré com podria anar.
- Faig mímica i ells van dient:
- Preocupat.
- Pensant.
- Empipat.
- Trist.
- ...
- En Camús trepitja una pell de plàtan. Digueu-me més fruites a part del plàtan.
- Poma.
- Taronja.
- Pera.
- «Fresa», maduixa.
- Préssec.
- Meló.
- «Sandia», síndria.
- Pinya.
- Albercoc.
- «Granada», magrana.
- «Pomelo», aranja.
- ...
- En Camús relliscava amb una pell de plàtan. Amb quines altres coses es pot relliscar?
- Amb oli.
- Amb greix.
- Amb el carrer mullat.
- Amb l'herba mullada.

- Amb sorra.
- Amb el terra gelat.
- Amb caca de gos.
- ...

- En Camús s'ha fet mal al cul. On més se n'hagués pogut fer?
- Al cap.
- A la panxa.
- A l'esquena.
- A la cama.
- Al genoll.
- ...

— En Camús tenia una altra pell de plàtan al seu davant. També la podria tenir...

- Al darrera.
- Al costat.
- A sota el peu.
- A sobre el cap, si li queia d'un balcó.
- ...

— En Camús va pel carrer i veu un cartell. Què més pot veure?

- Cotxes.
- Cases.
- Arbres.
- Motos.
- Autobusos.
- Semàfors.
- Papereres.
- ...

— Abans heu dit motes fuites. A veure si ara en dieu tres que es mengin sense pelar:

- La cirera.
- La maduixa.
- L'albercoc.
- I tres que es puguin pelar amb les mans.
- La mandarina.
- La taronja.
- El plàtan.
- I tres que no es puguin pelar amb les mans.
- La poma.
- La pinya.
- La pera.

## Treball escrit

### Exercicis de Fonologia - Ortografia

1. Reparteix les paraules següents en dos grups:

caminant, moment, ciutat, cantant, distret, content, fet, tot, davant, adolorit, molt.

	la t final sona		la t final no sona
--	--------------------	--	-----------------------

2. Algunes de les paraules següents tenen el mateix so amb què comença gat i d'altres tenen el mateix so amb què comença gel. Agrupa-les:

trepitja, mengeu, gos, gat, gel, agafa, aigua, passeja.

	so de gat		so de gel
--	--------------	--	--------------

3. A la paraula alegre la e final té un so neutre, no és ni a ni e. Busca en el text quatre paraules que tinguin una e final amb so neutre com alegre i escriu-les: (hi ha les paraules sobte, caure, veure, sense.)

4. A la paraula adolorit les dues o sonen com si fossin u. Al text hi ha quatre paraules més amb una o que sona com una u. Busca-les i escriu-les: (les paraules són continua, moment, mengeu-vos, content.)

5. Completa:  
En Camús s'aixeca empipat - Tu t'aixequés empipat.  
En Camús es toca el cul - Tu et .....  
En Camús rellisca - Tu .....  
En Camús es fica la ma a la butxaca - Tu et .....

6. Completa seguint el model:  
En Camús trepitja una pell - Tu trepitges una pell.  
En Miquel menja un plàtan - Tu .....  
En Camús passeja pel carrer - Tu .....  
En Joan penja l'abric - Tu .....

7. Caminar - En Camús va caminant.  
Saltar - La Mercè .....  
Ballar - En Josep .....  
Cantar - La Maria .....  
Relliscar - La Marta .....

8. Continua aquest exercici:  
Ara Abans  
En Camús camina En Camús caminava  
La Roser canta .....  
En Joan salta .....  
La Núria balla .....  
La Mercè passeja .....  
En Miquel menja .....

9. Caminava ve de caminar  
Cantava ve de .....  
Saltava ve de .....  
Menjava ve de .....  
Passejava ve de .....  
Ballava ve de .....

10. Agrupa les paraules segons si contenen el so de casa o el so de tassa: passeja, camisa, plaça, dotze, ase, cassola, balances.  
so de casa      so de tassa

2. Ordena totes aquestes expressions. Comença per la que signifiqui anar més a poc a poc i acaba amb la que signifiqui anar més de pressa:

- En Camús va caminant.
- va passejant.
- va més de pressa que corrent.
- va xino-xano.
- va com un llamp.
- va corrent.

3. Escriu el contrari de:

- En Camús està alegre -
- Torna a caure -
- Al seu davant -
- El més alt -

4. El contrari de fer és desfer:

- ..... cosir .....
- ..... cansar .....
- ..... pintar .....
- ..... pentinar .....
- ..... penjar .....

5. Adolorit ve de dolor:

- Avergonyit .....
- Abraçar .....
- Aplanat .....
- Aterrar .....
- Aprovar .....

6. Completa les frases següents amb «a terra» o «el terra». Fixat en l'exemple:

- En Camús cau de cul a terra.
- El terra era mullat i va relliscar.
- Aquesta casa té ..... vermell.
- El teu abric és .....
- ..... era tan lluant que semblava un mirall.
- Han deixat els paquets .....

7. Omple els buits:

- Hi havia una pell de plàtan i en Camús no ..... va veure.
- Hi havia un plàtan a terra i en Camús no ..... va veure.
- Hi havia tot de pells a terra i en Camús no ..... va veure.
- Hi havia tot de plàtans a terra i en Camús no ..... va veure.

8. En Camús va veure una pell - En va veure una:

- La Mercè va comprar dues pomes -
- L'àvia té tres nets -
- La Rosa té quatre gossos -
- En Joan vol sis llibres -

9. En Camús va caminant per la ciutat.

- En Camús va caminant pel carrer.
- Omple els buits amb «per la» o «pel»:
- La barca baixa ..... riu.
- Aquell cotxe l'he vist ..... carretera.
- Aquest vaixell navegarà ..... mar.
- Anirem més ràpids ..... drecera.

10. Tinc dos plàtans, un de verd i un de madur:

- Continua les frases següents amb aquesta mateixa fórmula.
- Tinc dos llibres .....
- Veig dues barques .....
- Porto dos paquets .....
- He perdut dos llapis .....

11. Completa aquests rodolins:

- Una pell ha trepitjat
- i tot seguit ha .....
- S'aixeca molt enfurit
- i amb el cul .....
- Rellisca amb una altra pell
- i de poc no es trenca el .....
- Té la cara tan rodona
- que sembla que sigui una .....

12. Escriu en tres columnes:

- Fruites que es mengen amb pell.
- Fruites que es mengen sense pell.
- Fruites que es poden menjar amb pell o sense.
- cirera, poma, meló, taronja, maduixa, pera, síndria, nespre, pinya, préssec, albercoc.

13. De totes aquestes fruites, quines menges a l'estiu i quines a l'hivern?

- maduixa, pera, poma, préssec, nespre, albercoc, cirera, taronja, mandarina.

14. Completa aquestes frases:

- La poma surt del pomer.
- La taronja surt del .....
- El nespre surt del .....
- La pera surt del .....
- El préssec surt del .....

15. Omple aquests dos conjunts amb les fruites que tens a continuació:

	es fan a un arbre
	es fan a una planta

- poma, maduixa, meló, pera, taronja, préssec, síndria.

16. Relaciona amb fletxes:

- maduixes
- poma
- préssec
- pinya
- taronja
- amb almívar
- al natural
- amb nata
- al forn
- amb sucre

### ENDEVINALLES

Moltes dames al castell  
totes vestides de vermell (cirera).

Rodó, rodonet  
de fora verdet  
de dintre molt dolç  
i ple de pinyols (meló).

### REFRANYS

El fruit millor  
el de l'abric;  
el de maig, no.

«L'home dels nassos», pàg. 33

Els primers que tasten les cireres  
són els estornells i les abelles.

Ja respon l'esperver:  
«l'altra fruita, també».

«L'home dels nassos», pàg. 83

### CANÇONS

#### El pomer

«Cançoner del secretariat de corals infantils de Catalunya», pàg. 27.

#### El taronger

«Aquest fa les sopes», pàg. 5.

## Exercicis de llenguatge i morfosintaxi

1.

Uneix amb fletxes:

- |  |                    |
|--|--------------------|
| S'ha menjat el caramel                     | amb closca i tot   |
| Li va caure l'ou a la paella               | amb sabates i tot  |
| Té tanta gana que es menjaria les aveïanes | amb pell i tot     |
| M'agrada menjar-me la poma                 | amb clofolla i tot |
| Ha caigut a la piscina                     | amb paper i tot    |

# PROBLEMES ACTUALS DE LA SOCIOLINGÜÍSTICA CATALANA

## LA SOCIOLINGÜÍSTICA CATALANA

Des de fa uns quants anys hom anomena sociolingüística una branca de la lingüística negligida durant molt de temps; tot el temps en què la lingüística només s'ha interessat per les estructures i els sistemes, deixant pràcticament de banda les relacions entre la llengua i la comunitat de parlants.

La llengua és un fenomen social. Tota comprensió global de les manifestacions lingüístiques i dels processos comunicatius pressuposa tenir-ho en compte. No és estrany, per tant, que la reflexió sobre aquest fet s'hagi produït abans que enlloc en països amb problemes lingüístics. Així s'explica que de quinze anys ençà els Països Catalans s'hagin convertit en un dels centres d'aquesta disciplina, considerat fins i tot pels nordamericans.

La sociolingüística catalana nasqué en una època de declarada opressió del català. Des d'aleshores, la situació ha canviat, la qual cosa no significa que dins l'Estat espanyol actual s'hagin vist acomplerts tots els desigs dels catalans. En tot cas, les exigències que avui es presenten a la sociolingüística catalana són diferents: des d'una fase de planificació teòrica passa ara a una altra de realització, tenint sempre en compte, això sí, que la sociolingüística només pot complir allò que permet la situació política global.

Aquesta situació nova comporta problemes nous, però que no se situen en últim lloc per als criteris del Grup Català de sociolingüística, en el qual s'agrupen de manera ben informal la majoria dels sociolingüistes catalans. No ens proposem aquí tractar d'aquest punt, sinó plantejar només algunes qüestions estrictament sociolingüístiques.

## LA QUESTIO DEL DOMINI TERRITORIAL DEL CATALA

Avui dia l'atac més obert contra el català és l'intent, provinent de diferents costats, de fragmentar-ne el domini terri-

Per Georg Kremnitz

torial declarant llengües pròpies les formes lingüístiques de les Illes i de València. En aquest afer, les argumentacions lingüístiques, febles, es posen al servei d'una lluita política, la qual cosa fa molt difícil de poder-hi intervenir de manera científica. La part contrària es nega a reconèixer les realitats lingüístiques i històriques, i la sociolingüística ha de procurar, per la seva banda, fer ressaltar la unitat evident (indiscutible per a tot lingüista) dels Països Catalans. Això sí, cal procurar que els habitants de les regions més perifèriques no se sentin "dirigits" pels del Principat.

## NORMA I CODIFICACIO DEL CATALA

D'uns anys ençà és de bon to entre els lingüistes constatar les diferències entre la gramàtica normativa i l'ús real de la llengua dins el domini català. Ens sembla, tanmateix, que aquesta observació només és aplicable a una part de la realitat. Exagerant, hom podria dir sens dubte el català disposa d'una codificació (gramàtica normativa), però no d'una norma. Amb això volem dir que la codificació de Pompeu Fabra i de l'ICE no serveix de norma a la totalitat de la població. Cal buscar-ne la raó, en primer lloc, en el desconeixement d'aquesta codificació per part de la majoria de la població els anys passats, conseqüència de la política ben coneguda de l'Estat espanyol. No hi havia la possibilitat de comparar amb la codificació fabricada les normes parcials que existien en la comunicació pròxima (en la família, en el poble) ni tampoc d'ajustar-les-hi. La situació política i social d'aleshores no permetria cap altre desenvolupament, i el pas de l'ús lingüístic devers una norma més àmplia no pogué produir-se de manera satisfact.

Què és una norma lingüística? Parlant en termes molt abstractes, potser podríem dir que és el consens dels membres d'una comunitat lingüística sobre quines són les formes

lingüístiques adequades a cada situació comunicativa. Això vol rid, entre altres coses, que una norma no és cap cosa unitària, sinó que es pot compondre de diverses formes parcials. El consens s'estén a tots els dominis de la llengua: fonètica, gramàtica, lèxic i també ortografia. Els gramàtics el formulen a les gramàtiques normatives (codificacions). No volem idealitzar: el consens resta virtual, perquè les gramàtiques són obra d'individus que hi fan entrar la seva personal consciència lingüística i social. Es per aquesta raó que les codificacions de moltes llengües són considerades difícils i de maneig difícils per a amples capes de les comunitats lingüístiques; pensem només en l'ortografia francesa. Allunyades com es troben moltes vegades de l'ús real dels parlants, les normes lingüístiques i les codificacions acaben convertint-se en instàncies de control i de selecció social (no és suficient parlar i escriure la pròpia llengua: cal parlar i escriure de manera correcta una varietat determinada de la pròpia llengua). Per això moltes codificacions no responen a les necessitats dels parlants. A més, l'ús real de la llengua canvia sota l'efecte dels canvis socials; i així també canvien de tant en tant les codificacions. La situació real fóra que entre l'ús real, la forma i la seva codificació hi hagués un màxim possible de concordança, a fi que tota persona pogués expressar-se oralment i per escrit sense dificultat, i que la seva dicció fos considerada acceptable pels altres. Fins avui s'han fet poques temptatives per tal de crear unes tals normes obertes i flexibles. Abunden més les normes acadèmiques rígides i unificades. L'exemple més típic és el del francès, que reconeix molt poques varietats.

La situació actual del català es caracteritza especialment per l'existència d'una norma acadèmica molt bona, elaborada amb una gran competència, i per la impossibilitat, durant molts anys, de poder confrontar a la pràctica aquesta codificació amb l'ús real de la llengua. D'aquesta manera tampoc

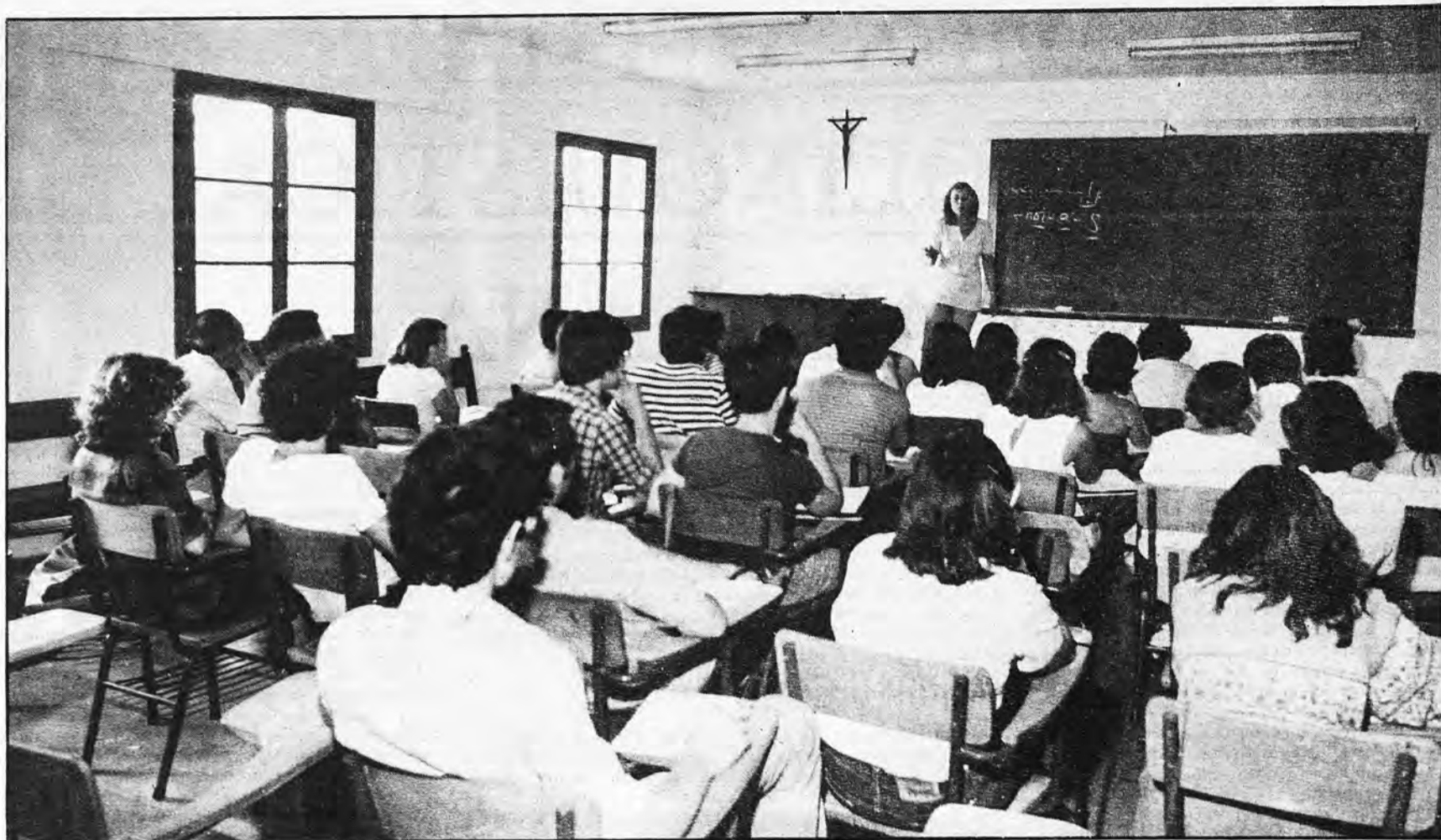
(Cont. en pág. 12)

## TU SUELDO MERECE UN RESPETO...

- ...Y un crédito personal de hasta 6 mensualidades.
- ...Y créditos para adquisición de vivienda.
- ...Y un seguro de accidentes de hasta 500.000 pts.  
( Previa formalización del contrato ).
- ...Y participación en los continuos sorteos y regalos.
- ...Y un trato preferencial en cualquiera de las realizaciones Sociales de "SA NOSTRA".
- ...Y la más amplia red de Oficinas de Baleares.
- ...Y un sistema de teleproceso que uniendo todas las Oficinas hace más ágiles y rápidas todas las operaciones.

INFORMATE EN CUALQUIERA DE LAS 92 OFICINAS A TU SERVICIO.

 CAJA DE AHORROS  
DE BALEARES  
"SA NOSTRA"



# PROBLEMES ACTUALS DE LA SOCIOLINGÜÍSTICA CATALANA

(Viene de pág. 11)

no ha pogut prendre forma una norma catalana i ha estat del tot impossible intentar fer revisions parcials de la codificació basades en l'ús real de la llengua. Però ara sí que serà possible un control de la codificació de l'ICE per part dels catalanoparlants. Quan el català assoleix una situació no discriminada —al màxim possible en tot el seu domini geogràfic—, aleshores la complexa normativa d'una llengua moderna podrà esdevenir convenció social. La norma emergirà (per dir-ho d'alguna manera) de l'ús real. Només així serà acceptada fàcilment per tots, contribuirà a la formació i al desenvolupament dels parlants i farà que escriguin en català i que no es retreguin de parlar-hi. Per aquesta raó pensem que qualsevol modificació normativa s'hauria de fer amb peus de plom. Certament, mereix tota l'atenció allò que es faci amb finalitat d'informació i d'aclariment, sobretot respecte a les influències del castellà sobre el català, però no s'ha de cometre l'error d'insistir massa en allò que el parlant diu malament; ans bé, se l'ha d'animar a expressar-se en català. Si arribés a ser dominant la impressió que el català és difícil i que hom mai no reeixirà a aprendre'l, podria produir-se una deserció de la llengua en massa. L'encoratjament i l'exemple poden influir positivament sobre els nombrosos parlants poc segurs d'ells mateixos. No convé substituir l'instrument de selecció "castellà" per l'instrument de selecció "català".

- Fins que no s'hagi assolit un grau de normalització ben fermat, fins que almenys una generació de catalans no hagi passat per un sistema educatiu català, no es podrà comptar amb un coneixement general de la codificació ni amb el desenvolupament d'una norma realment catalana. Aleshores haurà arribat també el moment d'afrontar totes les tendències massa puristes i acadèmiques.

## L'US PÚBLIC DEL CATALÀ

L'ús públic també comporta els seus problemes. El primer àmbit és el de la legislació. És evident que l'Estat actual s'ha marcat l'objectiu de l'adscripció de la llengua regional a cada regió autònoma. D'aquesta manera es busca, a la llarga, d'afavorir dins el domini lingüístic català un desenvolupament centrfug de conseqüències desintegradores imprevisibles. L'Estatut per el Principat fixa la situació del català d'una manera que amb excés d'optimisme hom podria qualificar de cooficialitat. Fins ara encara falten els decrets d'aplicació, etc. i falta, sobretot, el personal adminis-

tratiu, etc., que hauria de portar a la pràctica aquesta cooficialitat. En aquest punt es barregen els qüestionaments sociolingüístics i els pedagògics: ha de dominar el català, i servir-se'n, el nombre més elevat possible de "multiplicadors" socials, a fi que aquesta oferta que avui és la cooficialitat esdevingui tan aviat com es pugui una realitat. La redacció de textos oficials pot servir d'estimulant; també la redacció, més d'un cop ridiculitzada, de manuals de correspondència administrativa o comercial, les retolacions públiques (noms de carrers, etc.). Seria de desitjar que en aquest punt tots els territoris de llengua catalana actuessin de manera similar. Això exigeix una tasca de coordinació que va més enllà dels organismes ara existents.

L'ús del català en els mitjans de comunicació social té una importància capital; dels seu bon encarrilament depèn el futur. No es tracta solament de la utilització del català, sinó especialment de quin català ha d'emprarse. En aquest punt ens declarem també partidaris de l'obertura i la pluralitat, posant com a criteri el grau màxim abastable de comprensibilitat. Pluralitat no vol dir acceptar-ho tot a la televisió. Nosaltres pensem en l'admissió de varietats regionals i socials a fi d'alliberar els locutors de l'obligació d'utilitzar una forma lingüística que els és poc familiar i també per facilitar una certa identificació dels oients. Darrerament s'ha plantejat la qüestió de si caldria establir una ortoèpia (pronunciació estàndard/pronunciació norma) per a tot el territori. No sabem si aquesta fóra la millor manera de començar...

En relació amb els mitjans de comunicació social es planteja la qüestió de la terminologia tècnica (llenguatge professional). Ja s'han fet coses importants en aquest terreny, que caldria continuar.

La qüestió de l'ensenyament és, sens dubte, la més transcendent. Solament si el català arriba a afermar-se i establir-se com a llengua de l'ensenyança —i això a tots els nivells del sistema educatiu— hom podria confiar en una normalització definitiva dins una societat tan complexa i altament civilitzada com la catalana. Els alumnes d'avui són els catalanoparlants de demà. Per això convé que des d'un principi el català ocupi el màxim de lloc possible dins l'ensenyament; convindria que totes les matèries s'ensenyassin en català. També en aquest punt es planteja la qüestió: quin català? Direm una altra vegada que un mètode que parteix de coses conegudes (la variant local de la llengua) i va decers coses menys conegudes (la codificació general) hauria de donar als alumnes l'oportunitat d'arribar a un màxim de competència lingüística, a fi de reduir a un mínim els problemes d'intercomprensió. Nogensmenys, la qüestió escolar pel fet d'intervenir-li elements pedagògics i sociolingüístics,

és tan complexa que hem de limitar-nos a aquestes poques referències.

## LA IMMIGRACIO CASTELLANOPARLANT

Fins ara hem negligit aquest problema capital i hem fet com si els Països Catalans només fossin habitats per catalans. Tanmateix, la convivència pacífica dels dos grups lingüístics és la condició indispensable per a un futur sense conflictes d'importància i per al desenvolupament i l'increment de l'autonomia cultural. La Constitució prescriu que tots els ciutadans espanyols han de conèixer la llengua castellana —els catalans també. La contrapartida lògica d'aquesta obligació fora que tothom qui viu als Països Catalans ha de conèixer el català. Convé precisar, tanmateix, que amb això no prediquen l'abandó de la identitat cultural dels castellanoparlants. Pensem només que sense aquest coneixement —el seu grau es pot sotmetre a discussió— no serà possible una integració real i durable dels dos grups lingüístics. Per a realitzar aquest disegni els catalans necessiten un esforç pedagògic i psicològic immens, i una quantitat igual de treball sociolingüístic. Davant el nombre de castellanoparlants als Països Catalans, els catalans han d'assumir aquesta tasca enorme d'integració. Si no ho fan així, arribarà un dia que seran minoria dintre el seu territori.

## UNA CONCLUSIO ESPERANÇADA

Les observacions que acabem de fer són molt fragmentàries i més que analitzar uns problemes ens hem limitat a fer-ne una enumeració. En som conscients. Tanmateix, esperem haver mostrat al lector algunes parcel·les del camp immens que s'obre avui a la sociolingüística catalana. Dos punts hi sobresurten, potser, de manera especial: que la sociolingüística teòrica perd importància quan els parlants no utilitzen la pròpia llengua; és a dir, ni la parlen ni l'escrueuen —per conseqüència, que cadascú és el seu propi sociolingüista. I segon punt: els problemes actuals són problemes de creixença; és a dir, els catalans, malgrat els revessos d'aquests últims anys, no tenen cap raó de veure les coses negres. La situació actual ofereix possibilitats molt millors que fa pocs anys. Cal aprofitar-se'n de manera decidida.

Georg Kremnitz  
(per cortesia de Serra d'or Maig 1980)

# DOSSIER SOBRE SEGURIDAD SOCIAL DE LOS FUNCIONARIOS

## PROBLEMAS MUTUALIDAD-MUFACE-GOBIERNO

En el momento de presentar un estudio sobre una cosa tan desagradable como puede ser esta de la Mutualidad, del Fondo Especial y principalmente esta desgraciada Adicional Quinta de la Ley de Presupuestos Generales del Estado para el año 1981. Quisiera que el sentimiento no superase a la lógica para poder presentar el tema desde un punto de vista totalmente informativo y objetivo.

Hojeando la Declaración Universal de los Derechos Humanos he fijado mi atención en algunos artículos que parece que afectan y dan luz a estos problemas de la Seguridad Social.

Estos artículos son:

Art. 22.— Toda persona, como miembro de la sociedad, tiene derecho a la Seguridad Social y a obtener, mediante el esfuerzo nacional y la cooperación internacional, teniendo en cuenta la organización y los recursos de cada Estado, la satisfacción de los derechos económicos, sociales y culturales, indispensables a su dignidad y al libre desarrollo de su personalidad.

Art. 25.— Toda persona tiene derecho a su nivel de vida adecuado que le asegure, así como a su familia, la salud y el bienestar, y especialmente la alimentación, el vestido, la vivienda, la asistencia médica y los servicios sociales necesarios; igualmente tiene derecho a los seguros en caso de desempleo, enfermedad, invalidez, vejez u otros casos de pérdida de sus medios de subsistencia por circunstancias independientes de su voluntad.

Suponemos que fueron estos artículos de los Derechos Humanos los que inspiraron los siguientes artículos de la Constitución Española.

Art. 41.— Los poderes públicos mantendrán un régimen público de Seguridad Social para todos los ciudadanos que garantice la asistencia y las prestaciones sociales suficientes en las situaciones de necesidad, especialmente en caso de falta de trabajo. La asistencia y las prestaciones complementarias serán libres.

Art. 43.1.— Se reconoce el derecho a la protección de la salud.

2.— Corresponde a los poderes públicos organizar y tutelar la salud pública a través de medidas preventivas y a través de las prestaciones y los servicios necesarios. La ley establecerá los derechos y los deberes de todos en este punto.

Art. 50.— Los poderes públicos garantizarán la suficiencia económica a los ciudadanos durante la Tercera Edad, mediante pensiones adecuadas y actualizadas periódicamente. Con independencia de las obligaciones familiares, se promocionará el bienestar mediante un sistema de servicios sociales



que atenderán a los problemas específicos de la salud, vivienda, cultura, y ocio.

### LA SEGURIDAD SOCIAL ANTES DE LA MUTUALIDAD DE FUNCIONARIOS CIVILES DEL ESTADO

La Ley de Bases de los Funcionarios Civiles del Estado de 20 de Julio de 1963. El texto articulado de 7 de febrero de 1964; establecieron que la Seguridad Social de los Funcionarios Civiles del Estado se regularía por una Ley especial.

La Ley de Bases de la Seguridad Social de 28 de diciembre de 1963, informada claramente en la tendencia a la unidad, admitió, con indudable realismo, la coexistencia junto al Régimen General de la Seguridad Social de diversos regímenes especiales (entre ellos el de los Funcionarios).

Pasaron diez años y aún no se había dictado la Ley especial reguladora del Régimen de la Seguridad Social de los Funcionarios Civiles del Estado. Existían mecanismos de previsión (lo que justifica en cierta manera el que se tardase tanto).

### A) REGIMEN DE DERECHOS PASIVOS

El sistema español de Clases pasivas, cuyos orígenes se remontan al Estatuto de 22 de octubre de 1926 y que tras numerosas modificaciones y reformas ha cristalizado en el texto refundido de 21 de abril de 1966, reformado en parte por la Ley 19/1974 de 27 de junio, constituye una institución de gran tradición

y honda raigambre en nuestra Función Pública.

Este sistema, gestionado directamente por el Estado y cuya financiación recae esencialmente sobre el mismo, no es fácilmente reconducible a mecanismos típicamente asegurativos, al menos de un modo radical e inmediato.

### B) AYUDA FAMILIAR

Pocas veces actualizada, está incorporada al actual Régimen Especial.

### C) MUTUALISMO ADMINISTRATIVO

Estaba constituido por todas las Mutualidades y Montepios que cada colectivo de Funcionarios creaba para suplir insuficiencias que se notaban en la Seguridad Social de los Funcionarios, incluida la de las Clases Pasivas a la hora de la Jubilación.

Las Mutualidades y Montepios, y entre ellos la Mutualidad Nacional de Enseñanza Primaria crearon un extensísimo espectro tanto en prestaciones como en cotizaciones y en las aportaciones estatales, que no hacían sino profundizar en las desigualdades entre los diferentes colectivos de Funcionarios, puesto que los colectivos diferentes en número y esto muchas veces condicionaba la cifra absoluta de las aportaciones del Estado.

Las mutualidades eran tan diversas que las había que tenían 120.000 mutualistas y otras solamente 20. El Estado abonaba diferentes cantidades por cada mutualista, que podían oscilar

entre las 44.000 ptas. en la Mutualidad del Ministerio de Comercio y las 30 de la Mutualidad Nacional de Enseñanza Primaria. Consecuencia de lo anterior, podían encontrarse con Mutualidades que solamente percibían el 0,8 por ciento

de sus recursos a cargo del Mutualista y el resto a cargo del Estado. Mientras que en otras (M.N.E.P.) el mutualista aportaba el 90 por ciento de los ingresos de la Mutualidad. En este sistema podían darse Mutualidades que podían dar pensiones complementarias de 60.000 ptas. mensuales mientras otras pagaban pensiones ridículas. Las Mutualidades estaban autorizadas a obtener recursos por medios poco normales (sellos, o/o en sanciones, etc.) que hacía que la casi totalidad de las personas colaboraban en las pensiones que las Mutualidades abonaban a sus mutualistas.

Para el Magisterio existía la Mutualidad Nacional de Enseñanza Primaria, a la cual quedaban adscritos de oficio y no podían darse de baja, a la cual cotizaban el 4,60 por ciento del sueldo. regulador, porcentaje que se descomponía en las siguientes partidas, 1,60 por ciento para la asistencia médica quirúrgica y sanatorial y el 3 por ciento para las demás prestaciones. Estas prestaciones eran:

- Auxilio por gastos de sepelio.
- subsidio por defunción.
- Pensión de imposibilidad física.
- Pensión de jubilación.
- Pensión de viudedad.
- Prestación de orfandad.

- Dote de nupcialidad.
- Ayuda de natalidad.

La participación de los Mutualistas en la Mutualidad Nacional de Enseñanza Primaria era muy remota, hasta el punto de que los antiguos maestros recordamos que en un principio se podía optar entre derechos máximos y mínimos, y que en un momento determinado quedaron todos unificados a máximos, sin consulta ni explicación de ninguna clase, con lo que ya se lesionaron en este momento muchos derechos en vías de adquisición. De forma que en el Mutualismo Administrativo ya no son nuevas las decisiones unilaterales.

### CREACION DE LA MUTUALIDAD GENERAL DE FUNCIONARIOS CIVILES DEL ESTADO

Todo lo anteriormente expuesto justifica que en el preámbulo de la Ley 29/1975 sobre Seguridad Social de los Funcionarios Civiles del Estado, el legislador reconociera:

"En efecto, el sistema de protección social de que actualmente disfrutaban los funcionarios civiles del Estado no sólo presenta evidentes quiebras e imperfecciones, sino que se advierten en el mismo no pocas desigualdades. La gran variedad de Mutualidades y Montepios hoy existentes y las diferentes ayudas y subvenciones estatales que los mismos perciben han determinado la aparición de muy diversos sistemas de cobertura, que no sólo han dado lugar a la existencia de diferencias que en modo alguno se justifican sino a la carencia, por parte

de un amplio colectivo de funcionarios, de prestaciones tan fundamentales como la de la asistencia sanitaria".

Pasados por tanto más de diez años de la publicación de la Ley de Bases de los Funcionarios Civiles del Estado y de la Ley de Bases de la Seguridad Social, en la que se notaba una clara tendencia a la unidad, la Ley especial regulará la Seguridad Social de los Funcionarios Civiles del Estado vio la luz el día 27 de junio de 1975 bajo el título: LEY 29 / 1975 SOBRE SEGURIDAD SOCIAL DE LOS FUNCIONARIOS CIVILES DEL ESTADO.

Esta Ley reúne a todos los Funcionarios Civiles del Estado unificando el criterio de cotización y unificando igualmente las prestaciones.

Las cotizaciones quedan unificadas según el cuadro núm. 1.

Por decreto 843/1976 de 18 de marzo, se aprobó el Reglamento general de Mutualismo Administrativo y comenzó el funcionamiento de MUFACE el 1 de junio de 1976 implantándose, de las prestaciones básicas, únicamente la de Asistencia Sanitaria y los subsidios de natalidad y nupcialidad (siguiendo a cargo de la M.N.E.P. las demás prestaciones).

Posteriormente, en 11 de agosto de 1977 se implantaron las restantes prestaciones básicas.

Esta progresiva implantación fue lo que justificó las dos diferentes etapas de cotización que figuran en el cuadro anterior.

La última revisión del cuadro de cotización que figura en el cuadro explicativo se realizó por el Real Decreto 19/1978 de 2 de marzo por el que se modifican las bases de cotización y las aportaciones del Estado para la financiación de las prestaciones a que se refiere el art. 14 de la Ley 29/1975 de acuerdo con el RD Ley 22/1977 de reforma sobre la legislación de Funcionarios.

La motivación para esta reducción de porcentajes fue los incrementos de las cantidades cobradas por los funcionarios en concepto de sueldos.

El mencionado artículo 14 de la Ley 29/1975 es el que establece las prestaciones básicas y unificadas para todos los funcionarios (únicas que según dicha Ley podrán ser subvencionadas por el dinero estatal, Art. 43). El artículo 15 reconoce la posibilidad de establecer por parte de MUFACE, unas prestaciones que por no considerarse básicas ha venido en llamar prestaciones complementarias. (Ver gráficas).

Esta Ley unificadora, en su Disposición Transitoria Primera otorgó a las Mutualidades Generales de los diversos departamentos Civiles

(Cont. en pág. 14)

# DOSSIER SOBRE SEGURIDAD SOCIAL DE LOS FUNCIONARIOS

(Viene de pág. 13)

y a las de carácter obligatoria existentes en las mismas, la facultad de integrarse en MUFACE, dentro del plazo de seis meses a partir de la publicación del Reglamento General de Mutualismo Administrativo en el B.O.E.. Esta integración surtirá pleno efecto desde la fecha en que la Mutualidad notificase su decisión en tal sentido a MUFACE. La Mutualidad Nacional de Enseñanza Primaria se integra con fecha 1 de agosto de 1976.

Los socios y beneficiarios de las Mutualidades integradas conservarán el derecho a la percepción de las prestaciones que estuvieran en vigor en la Mutualidad respectiva en 31 de diciembre de 1973 sin incremento alguno de sus obligaciones.

No obstante podían renunciar a sus derechos dentro de los seis meses siguientes a la fecha en que la respectiva Mutualidad se hubiese integrado (para la Mutualidad Nacional de Enseñanza Primaria el período para darse de baja estuvo comprendido entre el 1 de agosto de 1976 y el 31 de enero de 1977).

Al integrarse la M.N.E.P. había cesado en el otorgamiento de las prestaciones de asistencia médico quirúrgica y sanatorial. Las prestaciones que otorgaba a sus afiliados eran:

- a) Auxilio por gastos de sepelio.
- b) Subsidio por defunción.
- c) Pensión de imposibilidad física.
- d) Pensión de jubilación.
- e) Pensión de viudedad.
- f) Prestaciones de orfandad.

Al cesar el otorgamiento de la asistencia médico-quirúrgica y sanatorial, la cuota quedó reducida al 3 por 100. Al hacerse cargo MUFACE de los subsidios de nupcialidad y natalidad, cesó esta cobertura en la M.N.E.P. desde la fecha de integración y la cuota se reduciría al 2,88 por 100 (sobre sueldo, trienios, grado, incentivo de cuerpo y dedicación plena) puesto que no se admitía duplicidad de prestaciones ni de cotizaciones por el mismo concepto.

## INTEGRACION DE LAS MUTUALIDADES Y CREACION DEL FONDO ESPECIAL

La Ley 29/1975 en su conflictiva Disposición Transitoria primera señalaba los siguientes puntos:

1. Las Mutualidades Generales de los diversos departamentos civiles, así como aquellas otras de carácter obligatorio existentes en los mismos decidirán si se integran o no en la Mutualidad General de Funcionarios Civiles del Estado, dentro del plazo de seis meses a partir de la publicación del Reglamento General del Mutualismo Administrativo en el Boletín Oficial del Estado. La integración surtirá pleno efecto desde la fecha en que la Mutualidad notifique sus decisiones en tal sentido a la MUFACE.

2. Las Mutualidades que se integren en la MUFACE aportarán a la misma la totalidad de sus bienes, derechos y acciones, con lo que se constituirá un fondo especial, al que se incorporarán asimismo las cuotas de los mutualistas afectados, los recursos públicos que les correspondan y las subvenciones estatales que percibirán.



3. Los socios y beneficiarios de las Mutualidades integradas, sean o no funcionarios, del Estado, conservarán el derecho a la percepción de las prestaciones que estuvieran en vigor en la Mutualidad respectiva el 31 de diciembre de 1973 sin incremento alguno de sus obligaciones. No obstante, los socios de estas Mutualidades podrán renunciar a tales derechos, quedando exentos de la obligación de cotizar al fondo especial al que se refiere el número anterior. Esta renuncia deberá efectuarse dentro de los seis meses siguientes a la fecha en que la respectiva Mutualidad se hubiese integrado.

4. La Mutualidad General de Funcionarios Civiles del Estado garantizará la efectividad de las prestaciones a que se refiere el número anterior, sin interrupción alguna en la percepción de las prestaciones reconocidas

en las Mutualidades integradas. En el supuesto de que la MUFACE no pudiera satisfacer con cargo al fondo especial señalado en número 2 el Estado concederá la oportuna subvención.

Siguen todavía dos puntos más que no afectan al problema de la integración.

La integración en estas condiciones tuvo efectos como ya hemos dicho el 1 de agosto de 1976. A partir de este momento las prestaciones vienen garantizadas por el Fondo Especial al que pasan la totalidad de los bienes, derechos y acciones, así como las cuotas y recursos públicos que correspondan, con lo que se constituye el mencionado fondo.

Los mutualistas conservan todos sus derechos a 31 de diciembre de 1973 sin incremento de sus obligaciones.

Este es el punto conflictivo.

Ya desde el primer momento se vio que el Fondo Especial iba a ser fuente de numerosas desigualdades, problemas e injusticias.

## ACCION DE MUFACE RESPECTO AL FONDO ESPECIAL

La primera consecuencia es la diferente interpretación de la Disposición Transitoria Primera, punto 3, cuando enuncia: "... conservarán el derecho a la percepción de las prestaciones que estuvieran en vigor en la Mutualidad respectiva el 31 de diciembre de 1973, sin incremento de sus obligaciones...".

Este párrafo se presta a dos interpretaciones, por parte de MUFACE se considera que lo que quedaba congelado era el porcentaje que en aquel momento se aplicaba (2,88 por 100 en las cotizaciones y el 30 por

100 del sueldo regulador en la jubilación, por ejemplo, en la Mutualidad de Enseñanza Primaria) y de hecho se mantuvo este criterio tanto en las cotizaciones, autorizado por el Reglamento General del Mutualismo Administrativo, como en las prestaciones hasta la congelación del Decreto 3065/78, lo que dio pie a que se creyese que era una interpretación correcta, puesto que de lo contrario existirían medios legales para establecer el criterio del Gobierno.

No opinaba lo mismo el Ministerio de Hacienda, según se desprende de los informes que durante varios años se fueron cruzando entre este Ministerio y el Consejo Rector de MUFACE.

Como muestra de la preocupación que el Fondo Especial ya producía en la Asamblea General baste re-

cordar que se formó una Comisión que el 28 de junio de 1979 presentaba lo que ha venido llamarse el "Informe de los Electivos" en el que figuraban ya una "Propuesta de Bases para la solución del Problema del Fondo Especial".

El 14 de diciembre de 1978, la Subsecretaría de Presupuestos y Gasto Público había emitido un informe sobre las disposiciones transitorias de la Ley 29/1975 que ofrecía tres posibilidades de solución entre las que ya figuraba la adoptada actualmente.

El 13 de noviembre de 1979 la Dirección General de lo Contencioso del Estado emitió un informe en el que figuraba el siguiente párrafo: "... es recomendable solventar definitivamente la compleja problemática planteada mediante norma con rango formal de Ley, cuidando de respetar escrupulosamente los principios contenidos en el artículo 90-3 de la Constitución". (Este artículo dice: "La Constitución garantizará el principio de legalidad, la jerarquía normativa, la publicidad de las normas, la irretroactividad de las disposiciones sancionadoras no favorables o restrictivas de derechos individuales, la seguridad jurídica, la responsabilidad y la interdicción de la arbitrariedad de los poderes públicos)."

## DISPOSICION ADICIONAL QUINTA

Con todos estos antecedentes, en diciembre de 1980 y en la Ley de Presupuestos Generales del Estado, se establece la Disposición Adicional Quinta, que viene a zanjar todas las cuestiones del Fondo Especial, con la repulsa del Consejo Rector de MUFACE por cuanto la citada disposición se elaboró con absoluta marginación de los órganos de dirección de MUFACE que no fueron consultados ni tuvieron oportunidad de exponer sus puntos de vista sobre la solución al Fondo Especial.

Igualmente en la Asamblea General del mes de octubre, fue rechazada, unánimemente, la citada disposición a pesar de conocerse el informe que José Antonio Tambo, secretario general de la Dirección General de Presupuestos del Ministerio de Hacienda, expuso ante el Consejo Rector de MUFACE y que puede resumirse en lo siguiente:

10. El déficit que el Estado se comprometió a garantizar era el desfase financiero entre un colectivo activo decreciente (con los consiguientes menores ingresos por cotizaciones) y un colectivo pasivo creciente (con los correspondientes mayores gastos por prestaciones).

(Cont. en pág. 15)

Cuadro I

	BASES DE COTIZACION	TIPO DE COTIZACION			APORTACIONES DEL ESTADO		
		1ª Etapa	Post.	1-I-78	1 Etapa	Post.	1-I-78
MUTUALISTA	Sueldo, trienios y pagas extraordinarias	2,60%	3%	2,25%	7,40%	8,50%	6,37%
PENSIONISTA	Cuantía de la pensión reconocida	2 %	2,10%	1,70%	7,95%	8,50%	6,37%

# DOSSIER SOBRE SEGURIDAD SOCIAL DE LOS FUNCIONARIOS



(Viene de pág. 14)

26. El Ministerio de Hacienda ha mantenido el criterio de que lo garantizado, a lo sumo, dentro del ámbito discutible de los pretendidos derechos adquiridos,

dado el sistema financiero de reparto simple seguido por las Mutualidades Integradas, es el nivel o cuantía de las prestaciones en vigor a 31 de octubre de 1973. (esta fecha se puso

para eliminar el efecto de anuncio, para evitar que las Mutualidades pudieran incrementar sus prestaciones inmoderadamente).

La Asamblea General de

MUFACE aprobó un documento en el que se rechazaba el contenido de la Disposición Adicional Quinta del Proyecto de Ley de los Presupuestos Generales del Estado para 1981.

No obstante la citada disposición fue aprobada. Y en diez puntos de su texto, entre otras cosas, establece:

Las cuantías de las prestaciones quedan congeladas al nivel de 1 de diciembre de 1978.

La diferencia entre esta cuantía y la de diciembre de 1973 será absorbible y compensable al 50 por 100 de los aumentos de Clases Pasivas.

Las pensiones no vitalicias quedan establecidas a nivel de diciembre de 1978.

Las cotizaciones a partir de enero de 1981, serán las vigentes a 1 de diciembre de 1978, reducidas mediante la aplicación de coeficientes reductores.

Podrán darse de baja hasta el 31 de diciembre de 1981, renunciando a los derechos adquiridos o en vías de adquisición.

El Gobierno, en el plazo de un año, aprobará y remitirá al Congreso de los Diputados, un proyecto de Ley que regule el Régimen Especial de la Seguridad Social de los Funcionarios Civiles del Estado en su doble mecanismo de Clases Pasivas y Mutualismo Administrativo, habilitando las medidas económicas necesarias en tal caso, en los Presupuestos Generales del Estado para 1982.

Posteriormente y por el Real Decreto 383/1981, de 27 de febrero, por el que se dictan normas para la ejecución y desarrollo de la disposición adicional quinta de la Ley de Presupuestos Generales del Estado para 1981.

Se establece el coeficiente reductor sobre las prestaciones vitalicias:

Las prestaciones reconocidas con anterioridad a diciembre de 1978 vendrán determinadas por la multiplicación de dichas cuantías por el coeficiente reductor:

**MUTUALIDAD NACIONAL DE ENSEÑANZA PRIMARIA:**

Pensiones jubilación:

0,89

Pensiones familiares:

0,92

Las prestaciones producidas con posterioridad a

1978 se transformarán en bases de dichos años multiplicando por los coeficientes siguientes:

Bases	Coefficientes
1979.....	0,801
1980.....	0,743
1981.....	0,657

Una vez reducidas a las bases del año 1978, serán minoradas por los coeficientes reductores.

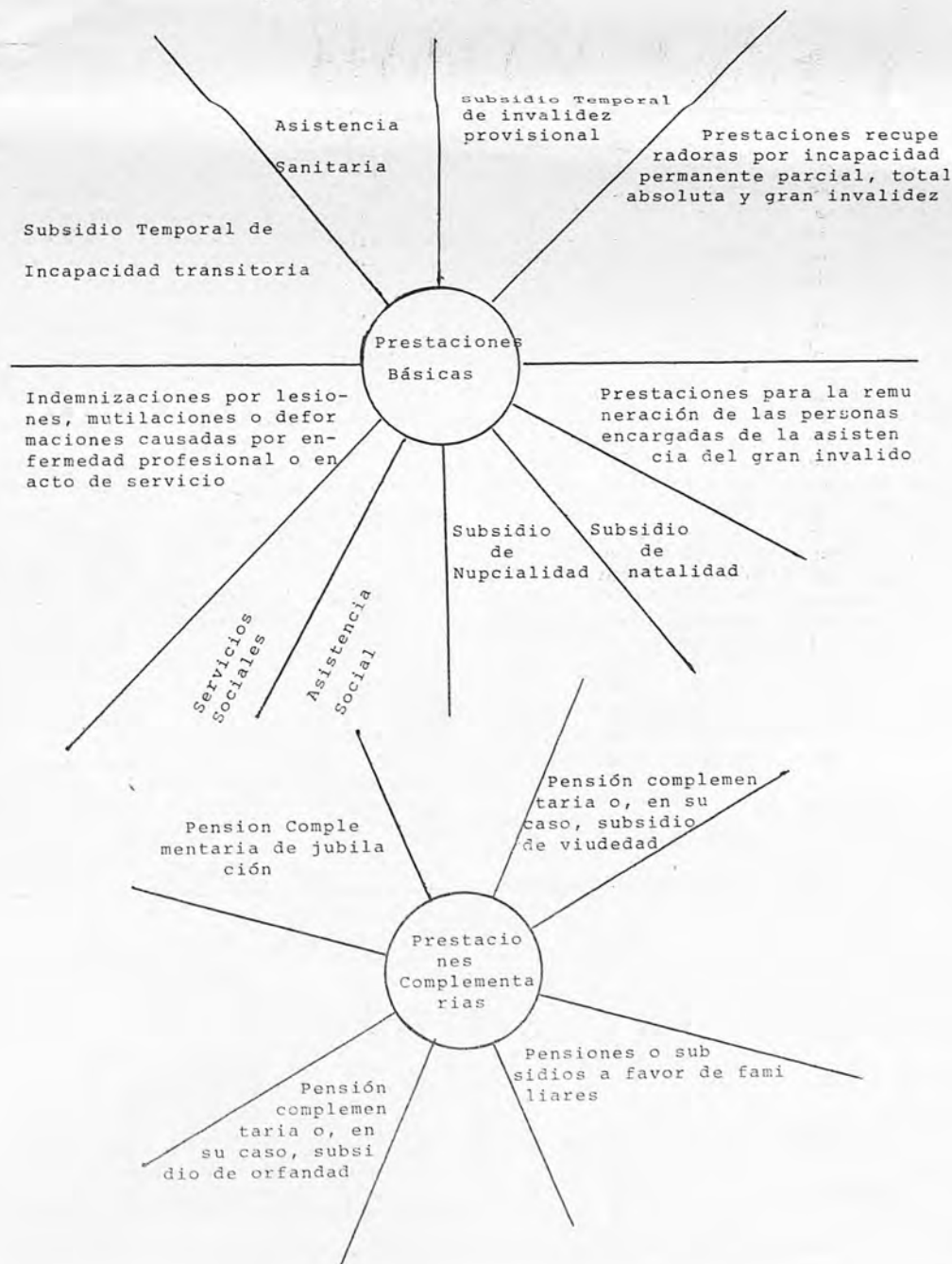
Por orden de 3 de abril de 1981 se fijan las normas de cotización al Fondo Especial de la MUFACE. Estableciéndose que la cuantía de las cotizaciones de los mutualistas de las Mutualidades integradas en el Fondo Especial de la MUFACE para 1981 serán el resultado de multiplicar la cuota por los coeficientes correspondientes a las bases de los años que se expresan:

Para la Mutualidad Nacional de Enseñanza Primaria cuyas cotizaciones están calculadas sobre bases de 1981 se minorarán multiplicándolas por el coeficiente 0,58 (resultado de multiplicar el Coeficiente transformador 0,657 por el coeficiente reductor de las pensiones de jubilación, 0,89).

Esta es toda la información que de forma resumida puedo ofrecer a los lectores de "Pissarra", estoy seguro que en la lectura de todos estos datos saltarán innumerables preguntas, se sentirá ira, inconformismo y desaliento, es posible que se piense que estamos a merced de lo que las altas esferas quieran decir, pero pienso que puede abrirse una esperanza. El gobierno está comprometido a una nueva Ley. Tenemos unas Juntas Provinciales que deben ser Cauce de las aspiraciones de los mutualistas, existe una Asamblea General en la que también podemos sentirnos representados, y sobre todo, si queremos participar, tendremos que ser oídos, porque somos muchos, lo único que necesitamos es estar unidos y desear conseguir lo mejor que pueda lograrse.

Antonio Ballester

## GRAFICAS



# RESUM LEGISLATIU DEL B.O.E.

DIA	PAGINA	DIA	PAGINA
11-2	R. 31-XII-80 regulando práctica de Agregados y Catedráticos de lengua Catalana . . . . .		3120
14-2	O. 2-II-81 haciendo pública la composición de las comisiones para valorar méritos concurso traslados de Agregados y Catedráticos . . . . .		3416
21-2	O. 19-II-81 desarrollando el nombramiento y retribuciones de profesores de E. Cívica . . . . .		3974
	RD 229/1981 de 5 de febrero introduciendo modificaciones en el acceso a los Cuerpos de funcionarios del Ministerio de Educación . . . . .		3994
27-2	O. 19-II nombrando Tribunales para calificar concurso oposición a vacantes agregados de Normales . . . . .		4435
28-2	O. convocando oposiciones a EGB, INB, FP		
4-3	O. 26-II-81 convocando oposiciones a EGB, INB, FP		
10-3	O. 5-II-81 concediendo subvenciones a centros privados para Educación Especial . . . . .		5323
17-3	O. 14-I-81 nombrando profesor agregado de Química Técnica de la Universidad de Palma . . . . .		5878
24-3	O. 6-III-81 nombrando tribunal juzgará acceso a la cátedra de Derecho Civil en U. de Palma . . . . .		6354
25-3	R. 12-III-81 dando normas para realizar la reválida de Maestría Industrial . . . . .		6465
26-3	O. 16-III-81 adscribiendo prof. de FP en Palma . . . . .		6552
	R. 9-II-81 haciendo pública lista provisional para cubrir plazas de aux. en U. de Palma . . . . .		6563
28-3	RD 507/1981 de 27 de marzo estableciendo el salario mínimo interprofesional . . . . .		6727
30-3	O. 23-II-81 nombrando tribunal para juzgar pruebas Agregadurías de Ps. General de U. de Palma . . . . .		6835
2-4	RD 573/1980 de 6 de marzo ampliando facultades a los Delegados Provinciales para contratar obras y suministros . . . . .		7113
1-4	R. 5-III-81 de la DGOAP confirmando carácter definitivo a las autorizaciones otorgadas a las Normales que impartían Preescolar . . . . .		7018
6-4	O. 3-IV-81 fijando normas de cotizaciones al fondo especial de la MUFACE . . . . .		7400
	O. 26-III-81 aprobando programas mínimos para construcción de centros de Ed. Especial . . . . .		7406
8-4	R. 25-III-81 normas para solicitar subvenciones a centros no estatales de FP y BUP . . . . .		7631
11-4	O. 2-III-81 dando nombre al INB núm. 4 de Palma . . . . .		7910
13-4	R. 7-IV-81 estableciendo calendario para el acceso a la Universidad de los alumnos de COU . . . . .		7992
14-4	R. 2-IV-81 de IMAC haciendo públicos los resultados de las elecciones sindicales . . . . .		8127
20-4	O. 9-IV-81 incorporando a preescolar y EGB los programas de enseñanza religiosa católica . . . . .		8362
21-4	O. 9-IV-81 incorporando a preescolar y EGB los programas de enseñanza religiosa judía . . . . .		8475
1-5	O. 5-II-81 modificando centros públicos en Baleares . . . . .		9294
4-5	O. 26-III-81 declarando desierto el concurso oposición a Cátedra de La Española en U. Palma . . . . .		9411
	R. 8-IV-81 del IMAC publicando el acuerdo entre la CEOE y USO para revisión salarial del 81 dentro del AMI . . . . .		9441
7-5	L.O. 3/1981 de 6 de abril del Defensor del Pueblo . . . . .		9764
	R. 27-IV-81 de la DGO declarando aptos los aprobados en Lengua y Literatura Catalana . . . . .		9811
	O. 28-II-81 concediendo autorización definitiva al centro no estatal de Son Ximelis . . . . .		9816
11-5	O. 30-XII-80 transformando y clasificando centros no estatales de EGB . . . . .		10088
13-5	O. 13-III-81 nombrando Tribunal para juzgar acceso a cátedra de historia en la U. de Palma . . . . .		10275
14-5	Ley 8/1981 de 21 de abril de retribuciones de Maestros de Taller de Centros de Formación Profesional . . . . .		10437
	R. 27-IV-81 convocando subvenciones para crear Hogares Infantiles . . . . .		10497
18-5	O. 13-III-81 y 3-IV-81 nombrando tribunales para juzgar cátedras a la U. de Palma . . . . .		10644

## EVOLUCION DE LOS SALARIOS

(De la Tiza núm. 13)

La abundante casuística hace imperioso fijar un criterio. Por ello, al observar los siguientes datos (los globales están sacados de las nóminas mensuales) deben tenerse en cuenta los siguientes condicionantes:

-Se refieran a un profesor propietario sin ningún trienio.

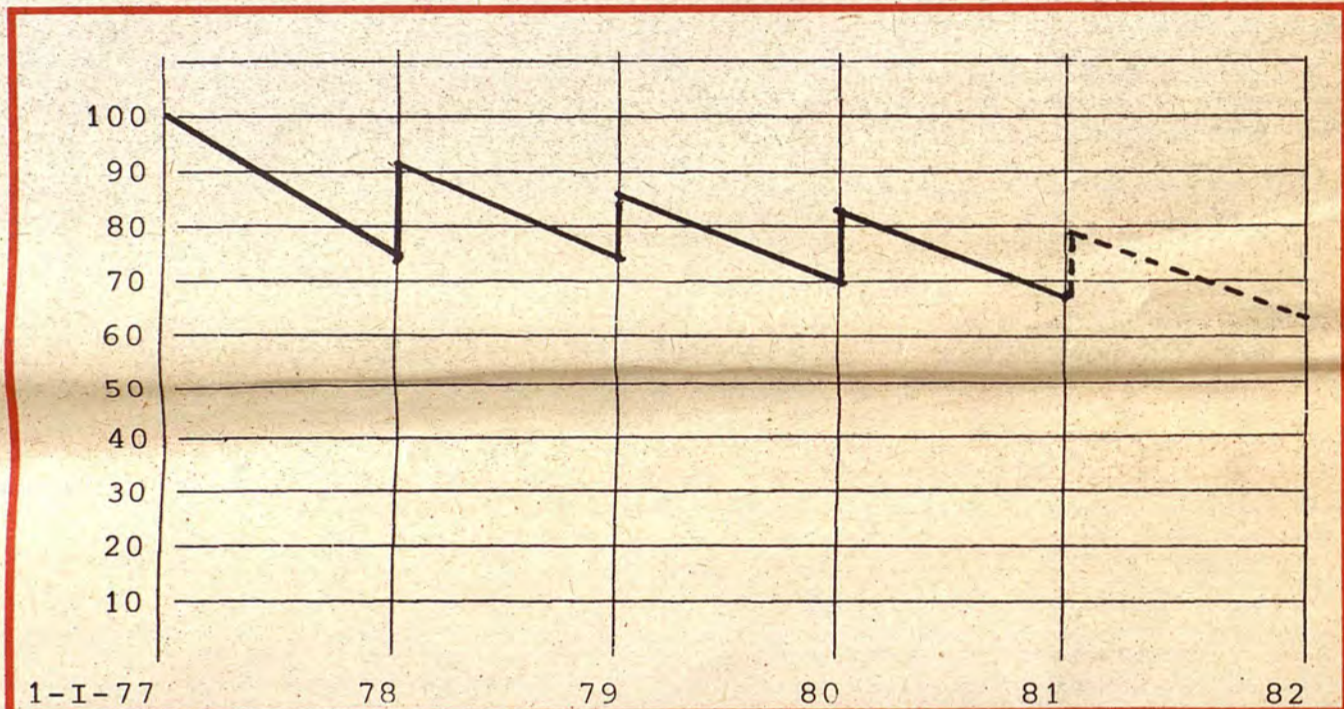
-No se cuenta el complemento de dedicación exclusiva, ya que su implantación -hecha en el transcurso de 1978- supuso un aumento en el horario escolar

y a ella no están acogidos todos los profesores.

-No se consideran los complementos de destino que existen en EGB: dirección, educación física, escuelas hogar... (cantidades, por otra parte, testimoniales e insignificantes)

-Tampoco se considera la indemnización por Casahabitación. (Cantidad en la mayoría de los casos más que testimonial e insignificante: irrisoria, alrededor de 200 pts.).

-En cuanto a descuentos se tienen en cuenta los



siguientes: IRTP-Retención sin hijos (en 1979: 11 por 100, en 1980: 11 por 100 y 13 por 100; en 1981: previsión del 13 por 100), Derechos pasivos y MUFACE. No se considera el descuento de Mutualidad N. de Enseñanza Primaria, por no ser de aplicación a la totalidad de los casos.

LA PERDIDA DEL PODER ADQUISITIVO DESDE ENERO DE 1977 (A

partir del tanto por cien de subida real líquido y del I.P.C.). Las cifras indican que por cada 100 pesetas que se cobraban en enero del 77 se cobra en la actualidad (diciembre del 80) el valor del 67,7, es decir se ha sufrido una reducción o devaluación de casi una tercera parte en cuatro años.

Pascual Millán Huesca. HUSTE



AÑO	SUBIDA en prensa	SUBIDA real "bruto"	TOTAL ANUAL BRUTO	TOTAL ANUAL LIQUIDO	TOTAL REAL LIQUIDO	I.P.C.	AÑO
1977			478838	412962			
1978	17,8%	17,7%	564060	480610	16,4%	26,4%	1977
1979	10,0%	13,4%	640144	536670	11,6%	16,5%	1978
1980	12,5%	13,5%	726768	602090	12,1%	15,5%	1979
1981	12,5%	12,4%	816928	668576	11,0%	15%	1980