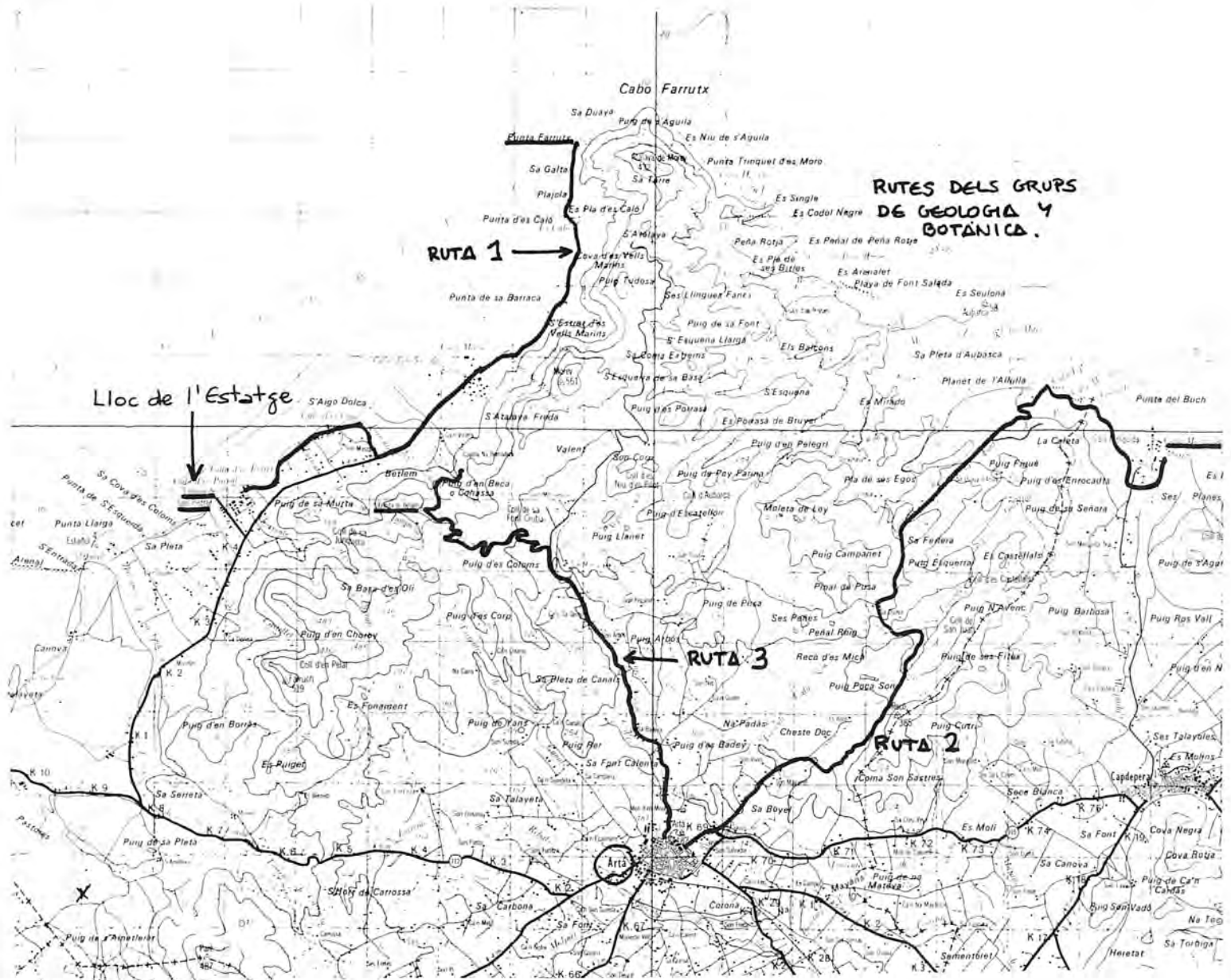


pissarro

SINDICAT DE MESTRES ESTATALS - SINDICAT D'ENSENYANÇA PRIVADA



N.º 7 - 1-15 Desembre BUTLLETÍ INFORMATIU SINDICAL de les ILLES
(Tema monogràfic)
(D. L. PM 533-1977)



NOTA: Teniu en compte aquest planell a l'Hora de mira l'apartat referent a Botanica.

INDEX.—

	Pàgs.		
(I) Introducció	3	(III) Expressió del medi	22
(II) Investigació i coneixement del medi	4	3.1. Taller de terrissa i modelat	22
2.1. Grup de geomorfologia i vegetació	4	3.2. Taller de música i dansa	22
2.2. Grup d'història	9	3.3. Taller de fotografia i cinema	23
2.3. Grup agrari	11	3.4. Taller d'expressió corporal	23
2.4. Grup urbà	14	(IV) Conclusions	

PRESENTACIÓ

Alguns ensenyants pensen encara que no és possible la formació i educació dels alumnes a partir del medi ambient que ens envolta; pensen que la matèria d'estudi (el maldit programa!) s'ha de cubrir forçosament amb l'ajuda dels llibres de text i material teòric, car si no els al.lots no arribarian a aprendre el que feren els grecs romans,...el que significa l'anomenada reconquesta, conquesta d'Amèrica... (en definitiva, la història) o bé les diverses modalitats geomorfològiques, climàtiques, vegetals,... i els tipus d'activitats econòmiques, rurals, urbanes,... (La geografia).

El curiós és que tots aquests coneixements s'intenten inculcar a partir de models teòrics i abstractes poques vegades concretats a la vida quotidiana dels escolars, sense adonar-se de les moltes possibilitats que ens ofereix el medi ambient que ens envolta per ensenyar, de peus en terra, els coneixements, actituds y hàbits generals, però a partir de'l particular, de'l concret, de les coses que tenim a ma.

Per altra banda, aquests darrers anys d'ha ver sofert més aviat una deformació professional en l'àmbit didàctic-pedagògic en lloc d'una autèntica formació -segons els canons de la "nova pedagogia", nova, encara que ja és més antiga que tots nosaltres- i un adequat reciclatge que impossibilitats el quedar estancats a les velles formes i tècniques, ens obliga com a professionals de l'ensenyament a posar-nos al dia en tot el que supos-hi una millora pedagògica.

Afortunadament, cada vegada son menys els mestres i ensenyants que no entenen la necessitat d'adequar l'ensenyança al medi ambient de l'escola i que no creuen en la necessitat del reciclatge per a una renovació pedagògica.

Avui, PISSARRA, es congratula de presentar aquest treball, fruit d'una setmana de Renovació Pedagògica organitzada per la Delegació del I.C.E. a Ciutat de Mallorca, fet a la Colònia de Sant Pere (Artà) per un grup d'ensenyants que hi assistiren i que descobriren unes tècniques d'investigació per aplicar a l'estudi del medi ambient que ens envolta. Sense gaire bé cap llibre de text, estudiaren i analitzaren el paisatge,

el medi i ho interpretaren en base als coneixements tècnics-intelectuals de que disposam.

L'experiència, primera i esperan que no darrera, fou molt enriquidora per tothom i els resultats pràctics es voran a les respectives escoles o centres d'ensenyament on hi treballa la gent que hi va assistir.

PRESENTACIÓN

Algunos enseñantes piensan todavía que no es posible la formación y educación de los alumnos a partir del medio ambiente que nos rodea. Piensan que la materia de estudio (el maldito programa!) se ha de cubrir forzosamente con la ayuda de los libros de texto y material teórico, porque si no los chicos no llegaran a aprender lo que hicieron los greco romanos,..lo que significa la llamada reconquista, conquista de América,...(en definitiva la historia) o bien las diversas modalidades geomorfológicas, climáticas, vegetales,... y los tipos de actividades económicas, rurales, urbanas,... (la geografía).

Lo curioso es que todos estos conocimientos se intentan inculcar a partir de modelos teóricos y abstractos pocas veces adaptados a la vida cotidiana de los escolares, sin darse cuenta de las muchas posibilidades que nos ofrece el medio ambiente que nos rodea para enseñar, de manera realista, los conocimientos, actitudes y hábitos generales, pero a partir de lo particular, de lo concreto, de las cosas que tenemos a mano.

Por otra parte, estos últimos años de haber sufrido más aprisa una deformación profesional en el ámbito didáctico-pedagógico en lugar de una auténtica formación -según los cánones de la "nueva pedagogía", nueva, aún que es más antigua que todos nosotros-, y un adecuado Reciclaje que imposibilitara el quedar estancados en las viejas formas y técnicas, nos obliga como profesionales de la enseñanza a ponernos al día en todo lo que suponga una mejora pedagógica.

Afortunadamente, cada vez son menos los maestros y enseñantes que no entienden la necesidad de adecuar la enseñanza al medio ambiente de la escuela, y que no creen en la necesidad del reciclaje para una renovación Pedagógica.

Hoy PISSARRA, se congratula de presentar este trabajo, fruto de una semana de Renovación Pedagógica organizada por la Delegación del I.C.E. en Palma de Mallorca, realizada en la Colonia de Sant Pere (Artà) por un grupo de enseñantes que asistieron y que descubrieron unas técnicas de investigación para aplicar al estudio del medio ambiente que nos rodea. Sin casi ningún libro de texto, estudiaron y analizaron el paisaje, el medio y lo interpretaron en base a los conocimientos técnicos-intelectuales de que disponían.

La experiencia, primera y esperamos que no última, fue muy enriquecedora para todos y los resultados prácticos se verán en las respectivas escuelas o centros de enseñanza donde trabaja la gente que asistió.



CAIXA D'ESTALVIS
DE LES BALEARS
"SA NOSTRA"

**78 oficines
al seu servei**

EXPERIÈNCIA DE LA DELEGACIÓ DE L'I.C.E. DE LA UNIVERSITAT DE BARCELONA A LA CIUTAT DE MALLORCA.-

PLANIFICACIÓ, PROGRAMACIÓ I REALITZACIÓ:

DEPARTAMENT DE PEDAGOGIA: Toni J. Colom; Biel Janer; Marti March; -
Tomeu Quetglas; Eduard Rigo; Bernat Sureda;
Jaume Sureda.

DEPARTAMENT DE GEOGRAFIA: Climent Picornell; Albert Quintana; Pere -
Salvà.

DE LA FACULTAT DE FILOSOFIA I LLETRES DE CIUTAT DE MALLORCA.-

Hem d'agradir la participació i col.laboració de PERE RIOS en la redacció d'aquests fulls.

(I) INTRODUCCIÓ

La setmana del 10 al 17 de juliol de 1977 va tenir lloc a la Colònia de Sant Pere (Artà), amb règim d'internat, la 19 setmana de Renovació Educativa que, organitzada per la Delegació a la Ciutat de Mallorca de l'institut de Ciències de l'Educació de la Universitat de Barcelona amb la col.laboració dels Departaments de Pedagogia i de Geografia de la Facultat de Filosofia i Lletres de Ciutat, va reunir a més de 35 mestres de les Illes, Catalunya i País Valencià.

El que presentam a les pàgines posteriors és el resultat del treball i de l'esforç que durant aquesta setmana es va anar fent d'una forma autogestionada, lliure, en grups i en la mirada posada sobre la realitat més propera.

Efectivament no es tractava, com ja es deia a un full de propaganda que es va enviar a tots els mestres, "d'anar a un curs", ni "d'escoltar lliçons". Es tractava fonamentalment de "participar", d'actuar, de fer, d'integrar-se a un grup, de tenir capacitat d'autogestió.... I tot això per tal de conseguir una Pedagogia popular i arrelada, Una pedagogia no contaminada, on el mestre pogués esdevenir un subjecte capaç de crear i d'experimentar, capaç de posar en marxa tota la seva potencialitat creadora al servei de l'escola per fer d'ella un veritable servei al poble.

La setmana, doncs, es va basar sobre els següents punts:

- Observar el medi
- Investigar i conèixer el medi a nivell geomorfològic, de vegetació, històric, agrari i urbà.

- Expressar el medi mitjançant una sèrie de tallers: Ceràmica i modelatge, música, fotografia, cinema i expressió corporal.

La Setmana va ser un continu esforç - una continuada activitat, una feina constant Tot això combinat amb un contacte humà i amb una relació interpersonal.

Nosaltres creim que els resultats i les conclusions obtingudes han de ser l'inici per tal de conseguir una renovació de l'ensenyança a les nostres Illes. Renovació que no serà possible si el docent no pren veritable consciència de la seva tasca i del seu paper.

Per a terme aquests plantajaments es varen determinar dos nivells d'activitats: - Denominarem grups de treball als equips espontàniament formats en funció d'un interès comú. La seva missió era fonamentalment aportar -i per tant previament descobrir- material de primera mà sobre diversos aspectes del medi. En aquest sentit direm que es formaren quatre equips que, com he dit, investigaren i aportaren dades sobre:

- Geomorfologia i vegetació.
- Història.
- Agricultura.
- Organisme.

Cada un d'aquests grups es va marcar uns objectius referents als aspectes que havien de ser estudiats. A partir d'aquests objectius cada grup va traçar un pla de treball i va començar la seva descoberta.

L'altre nivell d'activitat es va dur a terme mitjançant el que denominarem tallers d'expressió. Entenem per tallers d'expressió aquelles tasques orientades a possibilitar l'expressió activa d'aquell medi previament

treballat i investigat.

A l'experiència d'una forma autogestio nada els divers participants confluïren en els següents nuclis d'expressió:

- Tallers de ceràmica o modelat.
- Taller de música i dansa.
- Taller de Fotografia i cinema.
- Taller d'expressió corporal.

Cal dir que els dos nivells de descoberta i expressió estaven estretament lli-

gats. L'expressió estava en funció de la descoberta i les tècniques que en el taller s'aprenien constituïen una vertadera descoberta d'aquest medi.

El que presentem constitueix un resum dels treballs i conclusions dels equips d'Investigació. Creim, i això es va manifestar en l'assemblea final, que aquest treball pot constituir un punt de partida per integrar el medi a l'escola.

(II) INVESTIGACIÓ I CONEIXEMENT DEL MEDI.

2.1. GRUP DE GEOMORFOLOGIA I VEGETACIÓ

Començarem, abans de tot, per iniciar les nostres investigacions sobre l'entorn de la casa on habitàvem a la Colonia de Sant Pere (Artà), de la noció d'ecosistema, dels fluxes d'energia que l'atravessen, dels intercanvis de massa que es produeixen tant a l'interior com entre ecosistemes propers. L'ecologia doncs ens forneix d'un utilitatge teòric que capacita per comprendre el funcionament del conjunt de la Natura. (1)

La situació sobre planols i mapes, el mateix planol de l'escola, el de les poblacions veïnes, la localització, suministren una informació que la Geografia s'encarrega de significar (2).

Així doncs, Ecologia i Geografia, seran les dues ciències que auxiliaran les nostres investigacions per una comprensió de "la natura tal com es" (3), amb totes les interdependències complexes del seu funcionament. L'investigació duita a terme al propi entorn, als llocs que més coneixem afegeix una atracció considerable a la descoberta.

L'entorn és un tot complicat i cada element té la seva pròpia significació sols si és estudiat en relació a tots els demés, aïlladament perd la seva significació. Si es fan separacions tenen solament finalitat d'investigació, però no de comprensió o d'enteniment. (4).

Per una primera exposició distingirem:

- 1.- El potencial abiòtic. Anomenat també de vejadades "el medi físic" o "Biotop" o "característiques naturals del medi", etc. Aquestes denominacions volen fer referència a tot l'inanimat, a tot l'inorgànic que ens envolta: El clima i tots els seus components (Les radiacions solars, les pluges, els nívuls, la pressió atmosfèrica...etc) (5); el Rocam o "sustrat geològic": les roques i la seva composició física, química, el perquè de la seva disposició en capes o en

aglomeracions, la forma de les muntanyes, les valls...etc. Dels dos components anomenats anteriorment, el clima i les roques, en podem treure la primera interacció: la forma del relleu, objecte d'estudi de la geomorfologia (6) es deguda, a la relació i l'actualització del clima sobre la roca, les aigües de pluja afecten les roques, desfen les, arrosegant-les, creant torrens o rius que canaïtzen l'aigua, i multitud d'afectes més, entre els que, emperò, hi actua ja un altre factor: la vegetació, que estudiem separatament, repetint que aquesta separació és amb finalitat de facilitar únicament la recerca.

2.- L'utilització Biològica. (Utilització biològica del potencial abiòtic). Tot el que es refereix a l'orgànic: La vegetació i la fauna. La vegetació, allà on és més, densa, evita que les aigües alterin fortament les roques, allà on no ni ha l'erosió és intensa. (7). La vegetació que necessita del sol i al mateix temps és part integrant d'ell (8) està lligada per processos d'adaptació als diferents climes donant diferents païsatges vegetals, segons els climes i també segons els diferents tipus de sòls. (9). A més, la vegetació és el primer escaló de les anomenades "Cadenes tròfiques" (10). Tota la vida depèn de la vegetació i de la seva capacitat per sintetitzar matèria a partir de l'energia suministrada pel sol. La fauna està en estreta dependència de la flora.

3.- L'explotació antròpica. L'home com espècie animal, molt particular, integrant dels ecosistemes té una actuació també molt particular, que no pot ésser entesa aplicant-li patrons extrems únicament de les ciències naturals. Les seves actuacions sobre el medi provoquen desequilibris (11) més o menys accentuats, molt, a les ciutats, -vertaders "ecosistemes artificials"- on la natura ro-

màn esmorteïda; als camps de conreu -ecosistemes trencats- els cicles naturals no s'acaban de complir ja que l'home s'encarrega de enretirar la producció del que ell ha sembrat; els boscos, més o menys naturals, tenint present que l'actuació de l'home modern s'ha fet omnipresent -fins i tot als boscos considerats més verjors hi trobam restes d'insecticides o d'altres tipus de productes químics- així i tot, els estudis de "climax" o equilibri dinàmic que s'estableix a l'interior d'un ecosistema, forçosament s'han de referir, com exemples, a boscos d'aquests tipus.

Aquesta particularitat de l'home com a integrant de l'ecosistema ens obliga a fer-ne un estudi a part. A la Colonia de Sant Pere vam encaminar l'estudi de l'home només per les accions que queden reflexades al

paisatge. A través d'aqueixes accions es podia esbrinar una història particular i una determinada organització econòmica social.- Els paisatges fortament humanitzats varen ésser estudiats des de dos caires: els rurals, mitjançant l'anàlisi del sistema agrari, i els urbans, pel fet de la concentració de la població.

En la setmana que passarem a la Colonia de Sant Pere d'Arta es va intentar aplicar aquest model de referència. Els conceptes de medi ambient, global, sistema, interdisciplinari, van ésser utilitzats sovint, com a eina per facilitar al mestre i naturalment a s'al.lot una comprensió del "seu" propi medi, on tanmateix, les lleis físiques o químiques, naturals en definitiva, es donen com a qualsevol lloc, amb l'aventatge de que l'escola està arrelada al país, a la vila, al barri propi de cada escola.

NOTAS:

- (1).-Carregament han proliferat les obres dedicades a Ecologia. Se recomanen:
CAMARASA, J.: La Ecologia. Edit. Salvat. Barcelona.
TERRADES, J.: Ecologia d'avui.- Teide Barcelona
KORMONDY, E. J.: Conceptos de Ecología. Alianza Univ. Madrid.
- (2).-Un llibre bàsic per la Geografia a l'EGB es:
DEBESSE-ARVISSET, M. L.: El entorno en la Escuela una revolución Pedagógica. (Didáctica de la Geografía). Fontanella. - Barcelona.
GAORGE, P.: Los Métodos de la Geografía.- Oikos Tau. Barcelona.
DOLLFUS, O.: El Espacio Geográfico.- Edit. Oikos Tau. Barcelona.
- (3).-MARGALER, R.: Ecología.- Edit. Omega. Barcelona
- 4.- DOLLFUS, O.: L'analyse Géographique.-P.U.F.-Paris Oikos Tau, Barcelona (Pròxima aparició).
- 5.- CAILLEUX, A.: Anatomía de la Tierra.- Guadarrama Madrid.
- 6.- Un text divulgatiu, fet per un gran especialista es: TRIGART, J.: La epidermis de la Tierra.- Labor, Barcelona.
- 7.- Els Manuals de Biogeografia solen fer unes síntesis interessants de les qüestions de Botànica geobotànica paisatge...etc.

Per introduir la problemàtica home-naturalista i per citar bibliografia complementaria=PACCINO, D.: El embrollo Ecológico. Edit. - Avance. Barcelona.

Un altre manual interessant per introduir l'ecologia als primers nivells de l'ensenyament: DAUBOIS, J.: La Ecologia en la Escuela Kapelus. B. Aires

La Editorial Adora té tot una sèrie de manuals per començar a introduir l'investigació directa de la naturalesa. La Editorial Galera, per altre part té una sèrie de llibres dedicats als nivells inferiors d'E.G.B de caire ecològic. La Editorial Juventud i la Biblioteca Infantil Molino tenen també temes molt aprofitables.

Per situar el medi concret on es va donar les experiències de la Setmana de Renovació Educativa a la Colonia de Sant Pere de Arta cal la consulta de una sèrie de lli-

- LACOSTE, A. G. SALANON, R.: Biogeografía. Oikos Tau, Barcelona.
- LLIMONA, X.: El Mundo Vegetal.- Edit. Salvat. Barcelona.
- WALTER, H.: Vegetación y Climas del mundo. Publicacions del Departament de Botànica de l'Universitat de Barcelona.
- STRASBURGER: Tratado de Botánica. Edit. Marint. Barcelona.
- 8.- DEBESSE-ARVISSET, citat abans, introdueix en la problemàtica dels sòls. Si es vol ampliar teniu: ROBINSON, G. W.: Los Suelos, Su origen, constitución y clasificación. Edit. Omega. Barcelona.
- 9.- Veure l'obra de WALTER ja citada. Son també molt interessants els articles de:
PANAREDA, J. M.: Estudio del Paisaje Integrado. - Rev. de Geografía. Vol VIII, nº 1 y 2. Barcelona.
BERTRAND, G. G. DOLLFUS, O.: Le paysage et son concept L'espace Géographique, 1973 nº 3
- 10.-Veure manuals d'Ecologia.
- 11.-SENENT JOSA, J.: La Contaminación. Ed. Salvat. Barcelona.
- URGEN VOIGT, J.: La Ruptura del equilibrio biológico Alianza Edit. Madrid.
- FOLCH I GUILLEN, R.: Natura ús o abús?. Llibre blanc de la gestió de la natura als Països Catalans. Edit. Barcino. Barcelona (Excelent tractament sobre els problemes de la gestió de la Natura a casa nostra).

bres generals sobre Mallorca o les Illes. BARCELO PONS, B. Les Illes Balears, Taber, - Barcelona 68. Llibre dedicat als joves que d'una manera amena introdueix sobre la problemàtica geogràfica.

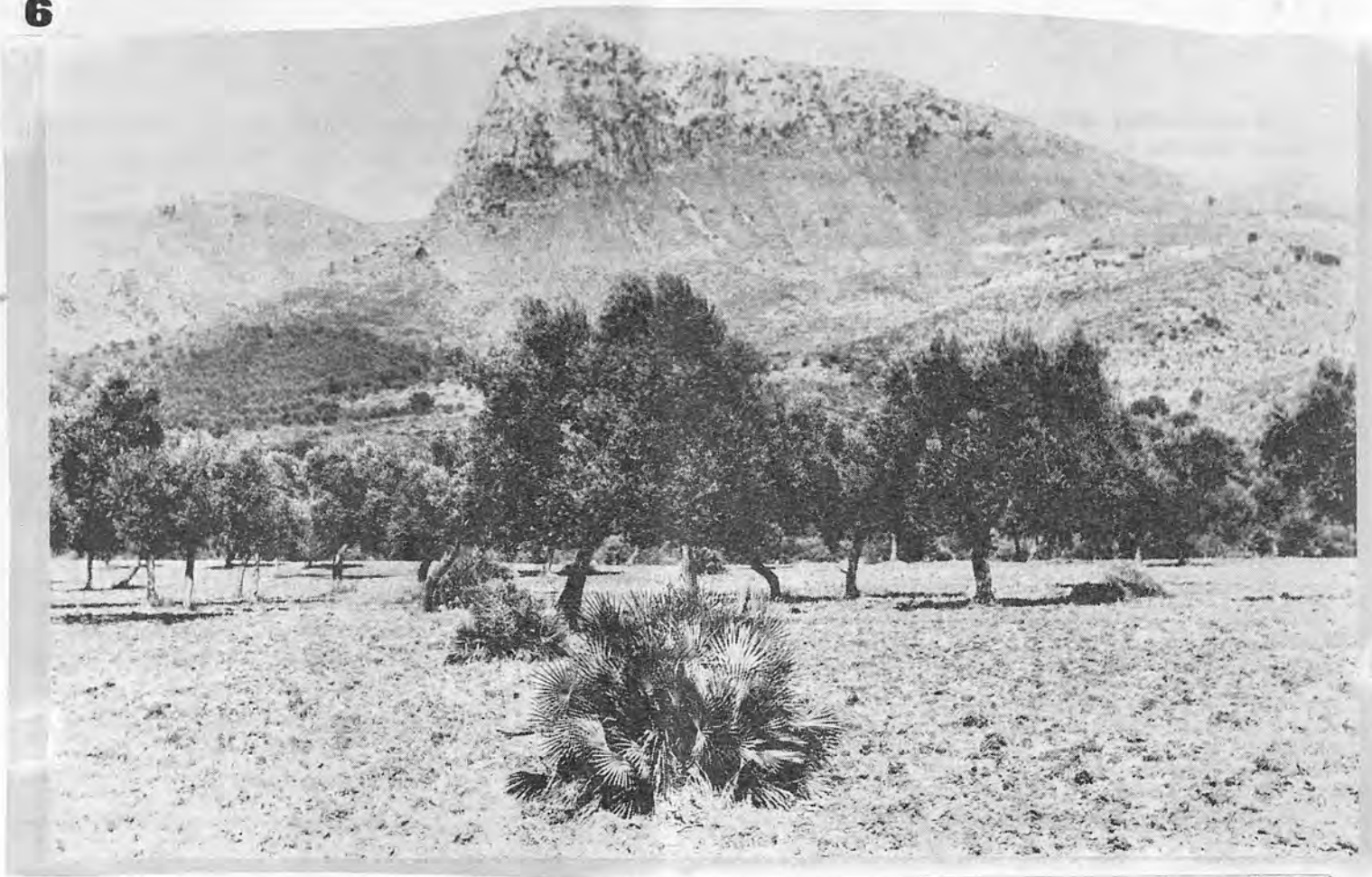
BARCELO PONS, B. Aspectos Geográficos de la Isla de Mallorca, Separata de la Historia de Mallorca coordinada por J. Mascaró Pasariu. Palma Mca.

COLOM CASASNOVAS, G.: El Medio y la Vida en Las Baleares. Palma Mca. 1964.

ROSELLO VERGER, V.: Introducción Geográfica en Baleares. Fundación J. March. Edit. Noguer. Barcelona 1974,

BISSON, J.: La Terre et l'homme aux Iles Balears. Edisud Aix-en-Provence 1977

QUINTANA, A.: El Sistema Urbano de Mallorca. Tesis Doctoral inèdita. Facultad de Filosofía y Letras Departamento de Geografía, - Palma. 1975.



GRUP DE GEOLOGIA I GEOMORFOLOGIA

El grup encarregat de investigar la Geologia i la Geomorfologia, després de situar el camp de recerca dins el model de referència i veure les connexions, que l'unien amb el clima i la vegetació, principalment, i també de quina manera el relleu influïa sobre d'ells y la vegetació (La Serra de Farrutx, arrecerava el lloc de l'estatge del vent de Llevant, i la Badia d'Alcúdia deixava penetrar les tramuntanes). Un pic aclarí des les connexions es va concentrar l'estudi en la natura de les roques segons l'epoca geològica a la qual pertanyen i a que erandegudes les formes del relleu que avui trobavem a la zona estudiada.

Es va confeccionar un "Pla d'investigació" i una llista de material auxiliar (exceptuant en un principi els llibres que tractassin el tema sobre la zona, per així provocar una investigació més a fons; al començament el llibre va esser considerat com a una interferència).

PLA D'INVESTIGACIO:

- 1.- Orientació General. Objectius. Delimitació de l'area.
- 2.- Informació Prèvia. Principis generals de Geologia i Geomorfologia, Terminologia bàsica. Fonaments. Utilització de recursos i materials; en aquest cas: Mapes topogràfics. Mapes Geològics. Fotografies aèries. Un martell de geolog per recullir troços de roques. Una lupa de 20 ó 30 augments per examinar la composició de la roca. Una bruióla. Maquina de fotografiar. Papers, llapiços etc, material general per fer croquis, fitxes i demés.

- 3.- Treball de camp. Se programen les sortides. A la Colònia varem programar tres excursions (Vegeu el mapa que s'adjunta).

Examinarem el recorregut amb els mapes topogràfics a escales 1:10.000, 1:25.000, 1:50.000, que se poden adquirir a les Capitaniaes Militars. El mapa Geologic a escala 1:50.000 es pot adquirir al "Instituto Geologico y Minero", i junt amb el mapa du un fullet explicatiu redactat per especialistes sobre la zona.

- 4.- Recollida de mostres. S'elaboraren unes fitxes on es feia constar el dia, mes i any. El lloc de recollida situat sobre el mapa amb un nombre. Epoca Geològica (segons el mapa Geològic). Nom de la roca recollida (si es sabia) i despres totes les caracteristiques que se poguessin afegir: Color, Pes, Forma, etc. Finalment amb un retolador es feia una fletxa sobre la mostra per saber la seva posició abans de que la recollissin.

Al mateix temps, amb el mapa topogràfic s'anaven recullint les impressions a sobre d'ell, les valls, si l'inclinació de la pendent de les montanyes era molt acentuada si els torrents estaven molt encaixats, si la vegetació era molt abundant o no (Aquesta informació era despres complementada pel grup que investigava la Botànica).

- 5.- Elaboració. Despres de catalogar les fitxes, fer els analisis de les roques (allà era una analisis molt sumaria, però a les escoles si es disposa de laboratori es pot fer més profundament), ordenar les notes preses a sobre el mapa, es consultava la fotografia aèria, a escala 1: 14.500 (es pot=

adquirir a Geofasa. Plça del Rosellón. Ciutat) amb l'ajuda de l'estereoscopi (aparell que permet juntant dues fotografies d'un mateix indret observar els rolleus d'una manera accentuada). Es consultava després amb un especialista, amb aquest cas un geòleg, en Lluís Moragues, que suministrava més informació, ara ja amb la consulta de llibres específics sobre la zona.

6.- Conclusions. Després de passar per l'expressió del treball (reproduccions, esquemes, descripcions..) s'elaboraven les conclusions. Abans es feren dues mencions especials: 1º. La manca de coneixements generalitzada a tots els nivells de l'ensenyament sobre la Geologia, la naturalesa de les roques, la seva disposició, etc. fa que s'hagi de recurrir sistemàticament a especialistes i a llibres, per aprendre uns coneixements bàsics de terminologia que possibilitin la posterior comprensió.

2º. La Història de la terra que obliga a fer un esforç de comprensió per a tenir una idea dels antics ecosistemes avui ja desapareguts i dels quals són testimonis ells fòssils (les parts de les plantes o dels animals d'aquests antics ecosistemes que s'han petrificat).

EVOLUCIÓ GEOLOGICA DE LA COMARCA.-

Els terrenys de l'era Primària són inexistents a la comarca com ho són també a tota la resta de Mallorca, i a les Balears sols es presenten a Menorca.

El secundari és el període més representat a Artà; un 90% de la comarca són terrenys que es formaren en aquesta època. Dins del Secundari, Al Triàsic s'inicia un procés de continentalització (no hi trobem per tant fòssils). Al Juràsic comença la sedimentació marina que segueix durant el cretàcic. Els fòssils que trobem amb més freqüència són els Ammonites.

El Terciari. El fenomen més important i que té grans repercussions a la morfologia de la comarca, és la fase de Plegaments, anomenats alpins, que provocaren l'emergència de les muntanyes de la zona així com també la Serra de Tramuntana. Després dels plegaments, avança el mar de bell nou, però formant tan sols un mar interior de poca profunditat; les capes de "marés" són d'aquesta època.

El Quaternari. les variacions del nivell de la mar, producte dels períodes de gelades i de fusió dels gels a les èpoques interglaciàries, tenen com formació més interessant a la Colonia de Sant Pere, les platges elevades i fossilitzades, que ocupen una part important del litoral.

NATURALESA DE LES ROQUES.-

La calça és la roca predominant a la zona, podríem dir que omnipresent -mes del 95%- , la qual cosa dona un caracter accentuat per la típica erosió que sofreixen (e-

rosió càrstica). Adopten un color gris, són dures amb freqüents venes blanques que corresponen a la cristallització del carbonat de calç (CO₃Ca). Prop de la costa trobem formes més margoses i també fràgils i exfoliables, en aquest se suposa que la roca es de consolidació més recent, i que corresponia al que eren les zones més profundes en els temps d'inmersió.

A la franja costera, trobem diferents tipus de maresos, que són els que formen les platges elevades i les dunes fossilitzades anteriorment anomenades. On hi arriba la mar aquestes formacions sofreixen un procés de dissolució, anomenat carst marítim.

MORFOLOGIA.-

El caràcter de la comarca va marcat per les Serres de Llevant formades per muntanyes de mitja altària -de 300 a 560 mts.- prop de la Colonia és on s'atenyen les màximes altèries (Atalaia Moreia: 560 mts.). La Serra té una direcció S.E.- N.O. amb dues sèries de cavalcaments. Entre muntanyes, hi trobem petites valls, recorregudes per torrents, la majoria dels quals desemboquen a la mar a petites cales. A la part de ponent de les muntanyes, la zona on en trobem al quaternari, és pràcticament plana, el que es profita per conrear la terra. A Cala Mesquida se donen formacions de dunes, que estan relativament fixades per la vegetació.

ORIENTACIÓ BIBLIOGRÀFICA

- COLOM, G.: Mas alla de la Prehistoria. C.S.I.C. Madrid.
- COLOM, G.: Historia Geologica de Mallorca en Historia de Mallorca dirigida per Mascaro Pasariús. Palma Tomo I.-
- COLOM, G.: Geologia de Mallorca.- Public. del Instituto de Estudios Balearicos. Palma
- CUERDA, B.J.: Los Tiempos Cuaternarios en Baleares.- Publ. del Instituto de Estudios Balearicos. Palma
- BOURROUILH, R.: La Terminaison nord-orientale des cordillères bétiques et leurs relations avec la Méditerranée occidentale. Etude Geologique de l'île de Minorque et de l'est de l'île de Majorque. Tesis, Paris 1.973. Es pot consultar a la nostra Facultat de Ciències.

GRUP DE BOTÁNICA.-

El grup de Botànica el van formar 5 persones, que després d'una introducció que va donar en Lleonar Llorens, botànic i professor a la Facultat de Ciències de Ciutat, varen decidir que el millor camí per l'investigació de la vegetació que ens enrevoltava i de les accions del clima, dels sols i principalment de l'home sobre d'ella, era l'investigació directa. El grup va programar les excursions juntament amb la gent encarregada de Geologia, per lo que es varen fer les tres sortides abans esmentades.

1ª SORTIDA.-

Colònia de Sant Pere- Es Caló- Punta Far
rutx.

Amb primer lloc, prop de la Colònia te
rres de conreu molt abandonades amb predomi
nància de la vinya. A vora mar i a la desem
bocadura dels petits torrents grans Tama
rells. A mesura que deixavem els carrers as
faltats entravem dins el que altre temps
pareïxia, havia estat un pinar, hi havia sig
nes clars de que havia estat cremat feia
pocs temps. Demanarem el perque de les cre
mades i ens digueren que el motiu principal
era el que les plantes després de les crema
des rebrotaven tendres i això servia d'alim
ent als ramats de cabres que per allà pas
turaven, pareix esser que aquests incendis=
periòdics estan ja institucionalitzats a
la comarca. El paisatge era aquí cendra, ar
buts, socarrimats, carritx, jove, garballons
que rebrotaven, argelaga i gatova, i esta
pes.

Al deixar enrera aquest lloc de postu
res, apareixia el pinar amb un sotabosc po
tent de bruc, mates, romaní estopa blanca i
negra, etc, a mes de les dues plantes més
característiques i omnipresents: carrtx, i
garballó. Al caló, a voramar: coixinets i e
camamilla, mates baixes i dèsperses. Seguint
al Cap de Farrutx es torna a entrar dins un
pinar per un antic camí de contrabandistes.

2ª SORTIDA.-

Colonia de Sant Pere- Artá- Cala Mitja
na-Cala Torta- Cala Mesquida.

Al camí d'Arta cap a Cala Mesquida ens
trobam amb alzinars d'arbres grosos, que mi
rant de cap al mar se veu que progressiva
ment van degenerant fins quasi el pre-desert
prop del mar. La vegetació dins l'alzinar
és rica, gràcies a que el microclima que se
hi forma permet una flora abundant i diversi
ficada, mates, cireretes de pastor, alzines
joves, esparraguera, etc, formarian un pri
mer estrat,

les lianes ho
entrelligarien, principalment les aritjes i
rotabocs. Passar-hi a través d'ell es fa di
ficil. Alaverns, arboreres, etc. Descendint
cap a Cala Mitjana la vegetació s'empobreix
progressivament fins que s'arriba a vora
mar amb coixinets, roques quasi pelades. Si
ens endinsam per els torrents que solen de
sembocar a aquestes cales, com és el cas de
Cala Mitjana, trobam un altre genre d'asso
ciacions: murta, esbatzer, "vitex anjus cas
tus" amb les seves flors liles i els seus
poders afrodisiacs.

A càla Mesquida i a les dunes un tipus
de vegetació que ens ve donat per els carde
marins, les cebes marines o lliris de mar,
lletrades, "Cakile Maritima", en provar de
desenterrar una cebe es va haver de fer un
clot de uns 1,5 metres, arrels i ceba molt
enfonsades per a la recerca d'aigua.

3ª SORTIDA

Artá- Ermita de Betlem.

Durant el camí, es van repetint les su
cesions abans esmentades, però prop de l'Er
mita situada a sobre d'una muntanya i en un
lloc a l'arrecés, la vegetació pren un cai
re diferent degut a que l'aigua hi és amb
més abundància; allà es van observar un llit
de torrent i una font; la presència d'aigua
dóna lloc a que apareixin plantes hogrófi
les com els joncs, els Pollancre, els Pla
taners, l' "Adiantum capillus-veneris" etc.
Tota aquesta vegetació convivia amb el car
ritx i amb el garballó, creant un contraste
sorprenent entre vegetació de llocs ombrivo
ls i es-pecies quasi de predesert africà.

Després de catalogar les mostres de ve
getació recollides i de la consulta de bi
bliografia adient, la conclusió que es va
treure va esser la de que el tipus de vege
tació estabilitzada per les característi
ques de la zona, era el Bosc d'alzinar amb
arboreres. Per l'acció de l'home -les tales
abussives- i la dels animals lligats a ell=
directament -les cabres- es va degradant el
bosc original que està en equilibri amb el
medi i es passa a un estadi de pinar, on co
mencen a predominar les estepes i les plan
tes espinoses. La pràctica dels incendis pe
riòdics afavoreix el creixement de plantes=
resistents al foc, principalment el carritx
que comença a convertir-se en predominant
(les carritxeres són freqüents allà, grans=
extensions de càrritx principalment a les
carenes de les muntanyes sense cap més espe
cie de la seva talla). La degradació del pi
nar per altra banda ens dóna la garriga bai
xa (mates i garballó) i el darrer estadi
està format per càrritx i els coixinets.

La presència d'aigua -dolça o salada=
esdava motiu, perquè aparequin altres ti
pus de plantes a les fonts, als torrents i
a les platges i penyals vora mar.

BIBLIOGRAFIA SOBRE BOTANICA.-

- BONNER, A. Les plantes de les Balears.
Ed. Moll. Palma de Mallorca 1976 138 pgs
- COLOM, G. Biogeografia de las Baleares.
Palma de Mallorca, 1957.
- COLOM, G. El Medio y la Vida en las Baleares.
Palma de Mallorca, 1964
- ORIOI DE BOLOS Recherche phytosociologiques dans -
MOLINIER, R. l'ile de Majorque.
Collectanea Botànica. Vol V. Fasc -
III Barcelona, 1958. (Es pot consul
tar el Departament de Geografia de=
la Facultat de Filosofia de Ciutat)

El grup de Botànica i Ecologia va trac
tar en una discussió les dificultats que te
nien certs ensenyants per fer sortides al
camp i així provocar l'observació directa.
Eva aaribar a una separació bàsica entre
les escoles rurals -amb la natura al seu
boltant- i les escoles de barris urbans
-molt més desconectades de la natura, ofe

rint així més dificultats-. En general cal- fomentar una estimació per la natura al nin desde l'infància. Les sortides haurien de ser desde l'escola -la pròpia classe- i si no hi ha medis o hi ha dificultats fer que - l'al.lot aprofiti les sortides amb els seus pares els finals de setmana.

També és interessant fomentar tot tipus de cultius dins l'escola o parcel·les si l'escola disposa de lloc apropiat, dins -

coSSIOLS o més senzillament fent germinar - llavors dins els tassons.

La programació de les excursions, i el material bàsic per les sortides, era el que ja hem anomenat al grup de geologia, afegim -hi ganivets i estissores per agafar mostres de plantes, bosses de plàstic per guardar-les i instruments rudimentaris per a iniciar un herbari. (Veure Bibliografia bàsica general)

2.2. GRUP D'HISTORIA

(A càrreg d'en JAUME ALZINA MESTRE)

Els objectius que el grup d'història - ens varem marcar foren dos: Per una part el coneixement d'alguns aspectes històrics de la Colònia de Sant Perè, i per altra banda - l'elaboració d'una metodologia que fos util a l'escola per conèixer el seu entorn històric.

FONTS PER L'ESTUDI DELS ANTECEDENTS HISTÒRICS D'UN LLOC DETERMINAT:

1º) Fonts de paisatge: Tot allò que fet per l'home es conserva dins el paisatge. En aquest sentit hem trobat:

- Un poblat Talaiòtic: SES PAISES.
- Un talaiot: SA COVA DES XOT.
- Una forma d'exploitació forestal: LA SITJA
- Una forma d'aprofitament de l'espai agrari: LES MARJADES.

→ Formes de defensa:

- El Castell de CAPDEPERA
- La Torre de CANYAMEL.

2º) Esquema per a la interpretació de les fonts del paisatge:

A) Aspectes generals i descripció.

Què és? - Materials de què està fet - Com està fet, tècniques i utilitzats en la seva construcció.

B) Localització del fet i relació amb l'entorn. Localització cronològica i espacial. Situació i emplaçament - Allunyament o proximitat dels materials utilitzats per la construcció - Transports utilitzats per dur aquets materials - Relació amb altres formes de rescudes de l'entorn - Raons de la seva localització i del seu emplaçament

C) Funció del fet i relació amb l'home. Funció del fet - Qui l'ha fet - Quina utilitat té avui.

D) Anàlisi crític.

Com ha influït aquest fet en el paisatge - Ha mantingut o degradat el paisatge? - Alternatives que hagués tingut l'home per evitar aquesta degradació - Estat de conservació actual i causes de la mateixa.

E) Conclusió.

Quina informació ens dona aquest fet dels homes que el produïren?.

3º) Esquema per a la interpretació de les fonts contingudes a un museu.

- Localització: Lloc a on s'ha trobat. E poca en que es va fer. Corrent estilística o cultural en la qual es pot indoure.

- Funcionalitat i utilitat.

- Material o materials utilitzats en la seva construcció. Raons per les quals s'han utilitzats aquets materials.

- Tècniques que suposa la seva elaboració

- Relació amb altres objectes trobats. Per la seva forma i per la seva funció.

- Sentit de la peça. Què mos diu dels homes que le varen fer.

Quins camins ha seguit la peça fins arribar en el museu a on es troba.

4º) Fonts d'Arxiu

Per la seva naturalesa es poden distingir dues castes de documents:

- Quantitatius: No són interpretables directament. Han d'esser elaborats. La seva utilització suposa desenvolupament de tècniques d'elaboració i de presentació.

- Qualitatius: Són més subjectius. Cal analitzar-los amb postura crítica. La seva utilització permet desenvolupar tècniques d'interpretació i de crítica.

A) Esquema per a la interpretació de documents Quantitatius.

- Fiabilitat: Funció del document (raons per les quals es va fer).

Tècniques utilitzades en la recollida de dates.

Altres factors que puguin influir en la fiabilitat de l'informació

- Dates que inclou.

B) Tècniques que es poden desenvolupar en l'utilització dels documents de tipus quantitatiu.

- Tècniques formals: Elaboració de fitxes, tècniques de localització, registres, inventaris, etc.

- Tècniques estadístiques: Quadres gràfics.
- Tècniques d'interpretació.

C) Esquema per a la interpretació dels documents qualitatius.

- Localització temporal.
- Qui ha escrit el document.
- Què pretén el document. Funció del document
- Aspectes als que fa referència.
- Tipus de document.

D) Tècniques que es poden desenvolupar.

- Tècniques formals.
- Anàlisis de contingut.
- Tècniques de crítica.

E) Altres fonts que poden esser utilitzades

- Tradicions orals.
- Bibliografia.

APLICACIÓ DE L'ESQUEMA D'INTERPRETACIÓ DE FONTS DEL PAISATGE EN EL CAS D'UN POBLAT TALAÏOTIC: SES PAISSES.

1º) Aspectes generals i descripció:

Ses Paisses és un poblat megalític format per una sèrie d'habitacions, unes muralles fortificades i un talaiot central. El poblat està construït mitjançant grans pedres tallades en forma aproximadament cúbica de material calic superposades una damunt l'altre sense cap mena de ciment d'unió.

Aquestes pedres foren possiblement col·locades una damunt l'altre mitjançant rampes de terra.

Possibles activitats a fer:

- Dibuixar un croquis del poblat.
- Construir amb argila una maqueta del poblat

2º) Localització del fet i relació amb l'entorn.

El poblat està situat dins un bosc d'alzinar a una distància d'uns 10 Km. de la costa i emplaçat a una petita elevació del terreny. Aquestes circumstàncies possibilitaven que els pobladors poguessin recollir, de l'entorn tot el que necessitaven, tant els materials necessaris per la construcció del poblat, materials que abunden a l'entorn com aquells productes necessaris per a la seva alimentació i cobertura d'altres necessitats.

Possibles activitats a fer:

- Situar el poblat a un planell i situar-li els elements que l'envolten (bosc, fonts d'aigua, rocam, etc.)

3º) Funció del fet i relació amb l'home

Es un lloc de vivenda fortificat per a protegir els seus habitatns de possibles atacs, tant dels enemics vinguts per la mar com d'altres tribus illenques.

Possibles activitats a fer:

- Dramatitzar la vida dels pobladors del poblat.

4º) Anàlisis crític.

Com ha influït en el paisatge: El fet mateix de la presència del poblat configura una ruptura del primitiu paisatge del bosc, creant una oposició entre poblat i bosc, que es manifesta amb l'acumulació de les pedres i amb l'arrassament del bosc en aquell

endret concret; a part d'això no hi ha hagut una desgradació del paisatge, sinó un equilibri entre ambdós factors.

Estat de conservació: El poblat se conserva regularment. No hi ha hagut una destrucció sistemàtica, sinó tan sols, la produïda pel pas del temps.

Possibles activitats a fer:

- Redactar un assaig sobre l'importància de la conservació dels restes històrics.
- Expressar d'alguna forma la relació poblat-natura.

5º) Conclusions.

Informació que ens dona el fet sobre la vida dels homes que produïren: Tenim uns homes que viuen dins una economia basada fonamentalment en la recolecció, la caça i la pesca, i que comencen a desenvolupar una rudimentària agricultura i ramaderia. L'estructura del poblat i la seva construcció demostra que era una societat jerarquitzada capaç de forçar a construir una obra tan difícil i important. La fortificació demostra que existia una tensió entre els pobladors i els elements humans de l'entorn.



APLICACIÓ DE L'ESQUEMA D'INTERPRETACIÓ DE FONTS DEL PAISATGE EN EL CAS D'UN ELEMENT DE TRANSFORMACIÓ: UNA SITJA.

1º) Aspectes generals i descripció.

Es una esplanada rodona i delimitada per una tira de pedres que roman com a restes d'una fogata de llenya d'alzina que se feia per produir carbó. Aquest carbó s'obtenia a través de fer cremar lentament la llenya que s'havia acumulat.

Possibles activitats a fer:

- Localitzar a un mapa les diverses fonts d'energia que té l'illa.

2º) Localització i relació amb l'entorn

Cronològica: es fan servir des de antics i se mantenen tot el temps que Mallorca té una economia de subsistència, fins pràc-

ticament a principis del nostre segle, encara que progressivament van perdent la seva importància a mesura que el carbó vegetal va ésser substituït per altres combustibles.

Espacial: Es troben dins els alzinars que ocupaven extenses àrees de l'illa. Es contruïen dins els boscs perquè era més fàcil transportar el carbó que la lenya.

Possibles activitats a fer:

-Relacionar la sitja amb altres productes d'una economia de subsistència (marjals, etc..)

3º) Funció del fet i relació amb l'home.

La sitja com a forma d'aprofitament forestal correspon a una societat basada en una economia de subsistència que ha d'aprofitar tot allò que la natura ofereix a l'home.

L'home que aprofita la llenya dels alzinars per treure la principal font d'energia utilitza també el porc com a producte bàsic d'alimentació treguent d'ell tot una sèrie de productes i amb uns desperdicis minims.

Possibles activitats a fer:

-Enumerar alguns altres tipus d'arbres que

es troben a Mallorca i amb els quals es pot fer carbó.

-Fer una prova pràctica d'obtenció de carbó a partir de l'alzina.

4º) Anàlisi crític.

Com ha influït en el paisatge: Factor molt important per explicar la depredació dels boscos.

Alternatives per evitar la depredació: Cap alternativa possible ja que l'home no en podia prescindir. (Un paliatiu: repoblar els bosc o alternar amb altres llenyes no tan bones.

Possibles activitats a fer:

-Estudiar dos tipus de societats:

1ª Que alteri i transformi el medi.

2º Que no alteri ni transformi el medi.

5º) Conclusió

Infórmació que ens dóna aquest fet: - L'home necessita combustibles que li proporcionen calor i els obté expoliant el medi, encara avui i malgrat al progrés tècnic.

BIBLIOGRAFIA D'HISTORIA DE MALLORCA.

Són molt escasses les obres d'història de Mallorca que pugin ésser utilitzades a les escoles; presentam algunes sense que valguem fer una llista exhaustiva.

BIBLIOGRAFIA

BARCELO PONS, B. El segle XIX a Mallorca. Obra cultural Balear. Ciutat.

BARCELO PONS, B. Les Illes Balears. Ed. Taber. Barcelona, 1968

PERE GABRIEL El moviement obrer a Mallorca. Ed. Curial. Barcelona.

LLULL, Anselm El mallorquinisme polític. Edicions Catalanes de París. 1975. 2 Vol.

MASSOT I MUNTANER, J. La guerra civil a Mallorca. Ed. Curial. Barcelona. 1976.

MELIA, J. Cap a una interpretació de la Història de Mallorca. Ed. Aportació Catalana. Barcelona - 1.967.

MELIA, J. Els Mallorquins. Ed. Daedalus. Palma de Mallorca. 1967

OLIVER, M. DE LOS XANTOS Mallorca durante la Primera Revolución. Palma de Mallorca. 1902.

ROSELLO BORDOY, G. L'islam a les Illes Balears. Ed. Daedalus. Palma de Mallorca 1958

SOLDEVILLA, F. Resum d'història dels Països Catalans. Ed. Barcino. Barcelona. 1.974

Història de Mallorca. Coordinada per Mascaró Passariu. Palma de Mallorca. 1975. 5 Vol.

Es pot veure, a més, els articles sortits a les revistes "Randa", "Mayurqa" i "Lluc".

2.3. GRUP AGRARI

El grup agrari tengué com a objectiu la presentació d'una sèrie de tècniques d'investigació i de metodologies per al coneixement del paisatge rural en vistes a una possible aplicació a l'escola. Bàsicament el tema va consistir en:

a) Una aproximació al concepte de geografia rural i la seva terminologia a través dels aspectes de població rural, estructura agrària (propietat i formes d'exploatació), utilització de la terra i paisatge rural.

b) Presentació d'una sèrie de tècniques per a recollida i representació de dades per a l'estudi dels aspectes anteriors. Se varen explicar tècniques per a la confecció de:

- Mapes de distribució de la propietat;
- Mapes d'utilització de la terra;
- Mapes sintètics de paisatges rurals.

Els integrants del grup agrari feren -

servir les tècniques esmentades duhent a terme els següents treballs en el sector de la Colònia de Sant Pere d'Artà:

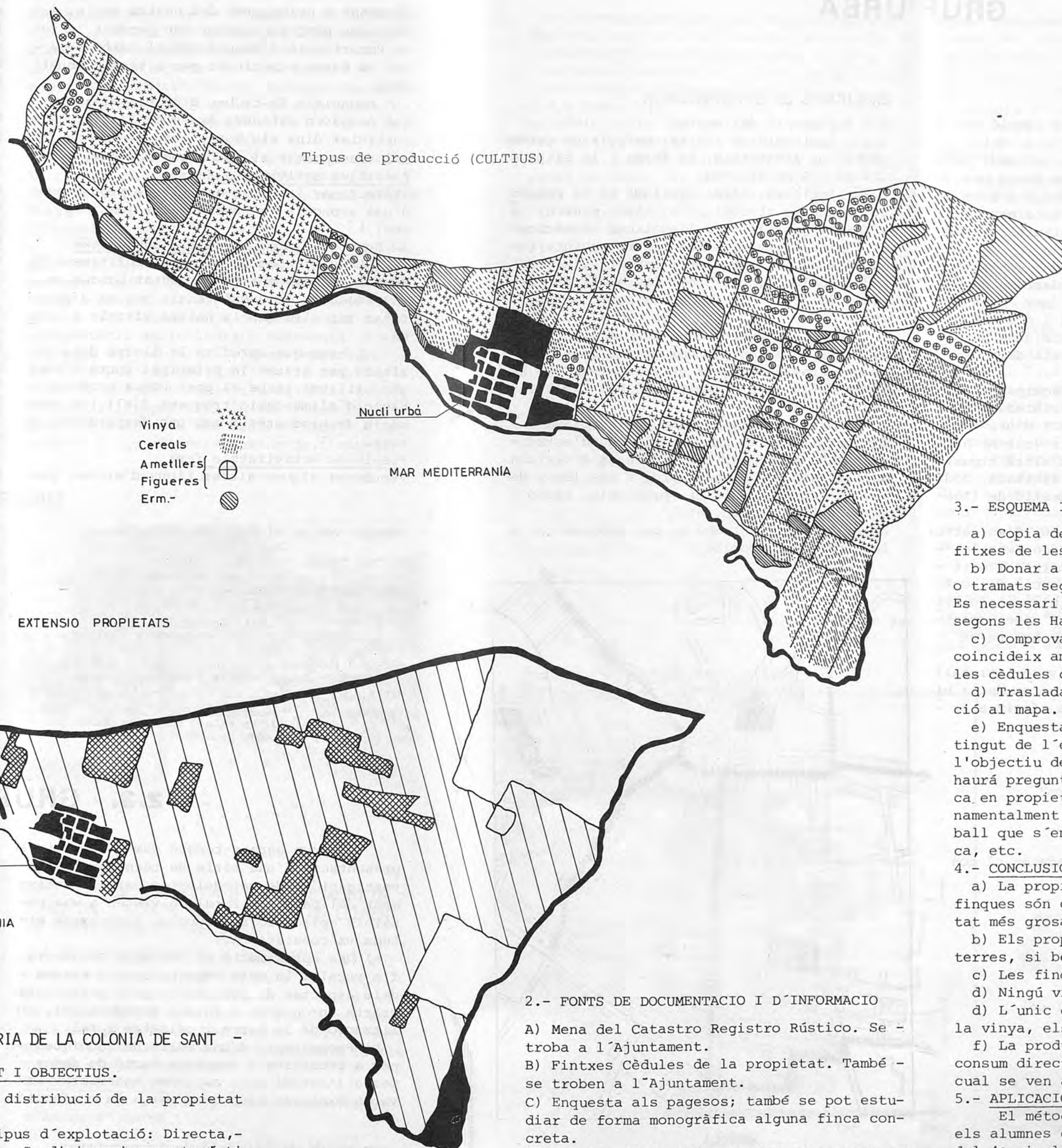
1.- Mapa de distribució de la propietat en el sector de la Colònia de Sant Pere, a partir de les fitxes de propietat del Cadastre de Riquesa Rústica de 1.977.

2.- Mapa de l'utilització de la terra, amb representació dels conreus i altres usos, a partir de treballs de camp i enquestes.

En resum, la nostra valoració de l'arca és sumament positiva deguda l'interés dels integrants i a les conclusions positives dels treballs de camp presentats, que van permetre l'aprenentatge d'una sèrie de tècniques fàcilment aplicables als alumnes de l'escola i que permetran al mateix temps un millor coneixement de l'entorn de l'escola i unes aproximacions més realistes a l'espai rural.

BIBLIOGRAFIA BASICA RECOMANADA

- 1.- CLOUT, Hugh. "Geografia Rural" Barcelona. Oikos tau, 1976, 307 pag.
- 2.- DERRUAU, Max: "Tratado de Geografía Humana". Barcelona. Ed. Vicens Vives. 1968, 688 pags. In teressa el llibre tercer: "Geografía Agraria", = Pag. 207-403.
- 3.- GEOGRGE, Pierre: "Geografía Rural" Barcelona. - Ed. Ariel, 1969, 302 pag.
- 4.- LABASSE, Jean: "La organización del espacio". Madrid. Instituto de Estudios de Administración - Local. 1973. 252 p.
- 5.- LEBEAU, R: "Les grands types de structures agraires dans le monde". Paris. Masson et Cis. 1972 120 p.
- 6.- MEYNIER, André: "Paisajes agrarios" Bilbao edic Moretón. 1959, 189 p.
- 7.- SALVA I TOMAS, Pere A: "La parcelación, propiedad y utilización del suelo en el municipio de Andratx". Tres aspectos esenciales para el estudio del paisaje agrario del municipio". En Boletín de la Cámara Oficial de Comercio Industria y Navegación de Palma de Mallorca, nº 683 (abril-junio) Año LXXLV (1974). 45-62 p.
- 8.- SALVA I TOMAS, Pere A: "La utilización Agraria del suelo en la isla de Mallorca. Aportación de nueva metodología para su estudio". En Trabajos de Geografía nº 24 Palma de Mallorca. Departamento de Geografía. Facultad de Filosofía y Letras 1975. 31 p. y 21 mapas...



Tipus de producció (CULTIUS)

Nucli urbà




MAR MEDITERRANIA

EXTENSIO PROPIETATS

Nucli urbà

MAR MEDITERRANIA

Hectàrees

-  DE 0 a 1
-  DE 1 a 10
-  MES DE 10

ESTRUCTURA AGRARIA DE LA COLONIA DE SANT PERE.

1.- PLANTAJAMENT I OBJECTIUS.

- A) Estudi de la distribució de la propietat i extensió.
- B) Estudi del tipus d'explotació: Directa, arrendetari, etc. Condicions i característiques,
- C) Estudi del tipus de producció.

2.- FONTS DE DOCUMENTACIO I D'INFORMACIO

- A) Mena del Catastro Registro Rústico. Se troba a l'Ajuntament.
- B) Fintxes Cèdules de la propietat. També se troben a l'Ajuntament.
- C) Enquesta als pagesos; també se pot estudiar de forma monogràfica alguna finca concreta.

Molta de la informació que se troba a l'Ajuntament s'han de comprovar posteriorment sobre el terreny.

3.- ESQUEMA I PLA DE TREBALL

- a) Copia del mapa del Catastro y de les fitxes de les cèdules de la propietat.
- b) Donar a les propietats distints colors o tramats segon l'extensió que tenguin. Es necessari, doncs, fer una classificació segons les Ha.
- c) Comprovar sobre el terreny si el cultiu coincideix amb l'indicat en les fitxes de les cèdules de la propietat.
- d) Trasladar els distints tipus de producció al mapa.
- e) Enquesta directa als pagesos: el contingut de l'enquesta variarà en funció de l'objectiu del treball. En aquest cas hi haurà preguntes sobre si el pagès té la finca en propietat o no; si la producció és fonamentalment per vendre; el sistema de treball que s'empren; la rendibilitat de la finca, etc.

4.- CONCLUSIONS.

- a) La propietat està molt repartida, les finques són generalment petites. La propietat més grossa és de 26 Ha.
- b) Els propietaris treballen les seves terres, si bé, a vegades, s'ajuden entre si.
- c) Les finques no son rendables.
- d) Ningú viu de l'agricultura.
- e) L'únic cultiu que subsisteix és el de la vinya, els altres s'han abandonat.
- f) La producció de la vinya se destina al consum directe i a la producció de vi, per lo qual se ven a Felanitx.

5.- APLICACIONS A L'ESCOLA.

El mètode es vàlid i assequible per als alumnes de les nostres escoles a partir del 4º nivell. Se pot simplificar reduint els límits a estudiar en funció de l'edat dels escolars.

2.4. GRUP URBA

ESTUDI SOBRE EL POBLE D'ARTA.-

INTRODUCCIO :

El temps dedicat a l'investigació fou de tres matins per visitar la vila, dels quals un ho passarem dins l'ajuntament per treure dades, i d'un horabaixa llarg per quantificar i tabular les dades i treure conclusions. Temps que feu totalment insuficient i per aixó acordarem limitarnos als següents aspectes:

a).- Població: Obtenir les dades generals de la població d'Arta sobre els darrers anys i fer l'anàlisi de la població (per composició de sexe, d'edat, d'origen i d'estat civil) i de les activitats econòmiques per medi d'una mostra discontinua treta dels Cens de 1.975.-

b).- Equipament: Estudi de l'equipament urbà i del grau de satisfacció ciutadana sobre els serveis bàsics per medi d'una enquesta a nivell verbal lliure (car no hi havia temps per elaborar-la d'altra tipus) entre la població de la zona limitada, dedicant especial atenció a la qüestió de l'ensenyament.

c).- Utilització del Sol: Estudi d'un carrer el més comercial, per tal de conèixer la distribució dels serveis (comerços i entitats econòmiques) i la utilització del sol.

Així i tot, no fou possible aprofundir gaire sobre la qüestió de l'ensenyament i tampoc aprofitar l'enquesta car era un poc representativa.

Per la redacció definitiva del treball hem aprofitat algunes dades tretes de la bibliografia que sobre Mallorca afegim a la fi d'aquest treball.

ESQUEMA METODOLÒGIC

- 1.- Informació del Sector.
 - 1.1.- Limitació de l'àrea
 - 1.2.- Incloure l'àrea limitada en el context geogràfic-històric.
 - 1.3.- Població de l'àrea:
 - a) Demogràfic
 - b) Social
 - c) Econòmic
 - 1.4.- Activitats i funcions
 - 1.5.- Equipament
 - 1.6.- Mapa d'utilització del sol
- 2.- Imatge
- 3.- Planificació
- 4.- Fonts i documentació

EXPLICACIÓ DE LA METODOLOGIA

1.- Informació del sector

1.1.- Limitació de l'àrea: definir en termes operatius l'extensió, la forma i la situació de l'àrea d'estudi.

1.2.- Incloure l'àrea limitada en el context geogràfic històric: Cal tenir present la situació geogràfica i l'evolució històrica de l'àrea d'estudi i les possibles interrelacions amb el medi que l'envolta.

1.3.- Població de L'àrea: Cal analitzar la població segons les següents característiques:

- Demogràfiques: Edat, fent la piràmide de població i fent estudi gràfic dels tres grans grups d'edat que es defineixen com a joves (0-14 anys), adults (15-64) i vells (més de 65).

- Socials: Origen de la població: Cal distingir entre, nascuts al lloc d'estudi i nascuts a fora, en les diferents divisions administratives de més aprop a més lluny del lloc d'estudi (municipi, província, regió nacionalitat, Estat..etc) Estat civil, que també es pot representar a la piràmide de població



Quadre 1

Planell de la vila d'Artà indicant els districtes municipals i les quadres de la mostra.

- Econòmiques: Cal fer la classificació des d'el punt de vista laboral segons la classificació d'en Gaston-Bardet (i de la corresponent piràmide) o la oficial de l'Institut Nacional d'Estadística.

1.4.- Activitats i funcions: Fer l'estudi econòmic sobre les professions de la població però en comparació amb els possibles llocs en aquestes es desenvolupin, a fi de poder detectar les possibles plaçes de treball o les possibles migracions diàries.

1.5.- Equipament: Estudi sobre els serveis públics, els serveis privats, culturals, etc

1.6.- Mapa d'utilització del sol: Partint de casos concrets, veure sobre el terreny quina és la distribució dels equipaments a la zona en estudi (superfícies de parcs, jardins escoles i altres.....)

2.- Imatge:

Recollir l'opinió de la població sobre el lloc on viu, tenint present el temps que fa que hi viu, mitjançant aquestos tipus d'enquestes:

- Enquesta verbal lliure
- Enquesta tancada de resposta concreta
- Calificació de Ciutat per viure
- Calificació de Ciutat per passar-hi el temps.
- Enquesta fotogràfica d'identificació d'edificis i racons característics,

3.- Planificació:

Estudi de l'ordenació oficial a nivell local, comarcal i provincial.

4.- Fonts i Documentació:

Cens municipal que ens dona totes les dades de població. Matricules fiscals, estu-

diant les memòries anuals de les Càreres de Comerç de cada provincia Hisenda, a través del Negociat d'Urbana que proporciona totes les dades sobre les vendes i els equips - ments. Col·legi d'Arquitectes, a través de L'oficina d'informació Urbanística (O.I.U.) i l'arxiu.

TREBALL.-

1.- Informació del Sector.-

1.1- Limitació de l'àrea:

Informació sobre una mostra discontinua de la vila d'Artà formada per les quadres senyalades, en el croquis i que pertanyen als districtes 1 i 2, i sobre el carrer General Franco (el carrer que té més numero de comerços....)

1.2- Contexte Geogràfic.

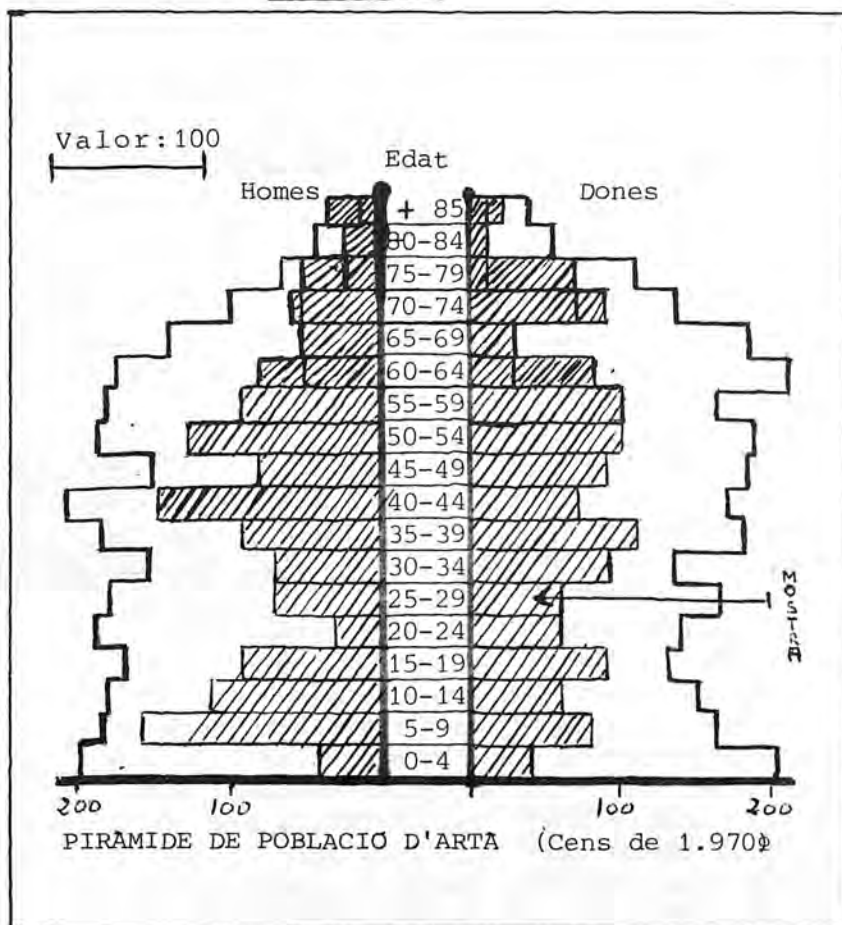
Geogràficament Artà està situat al Nord Est de la Illa de Mallorca i es una de les poques viles de la Illa que està a poc més d'una hora de distància de la Capital. En quan a l'aspecte històric cal considerar el treball del Grup d'història.

1.3.- Població de l'àrea:

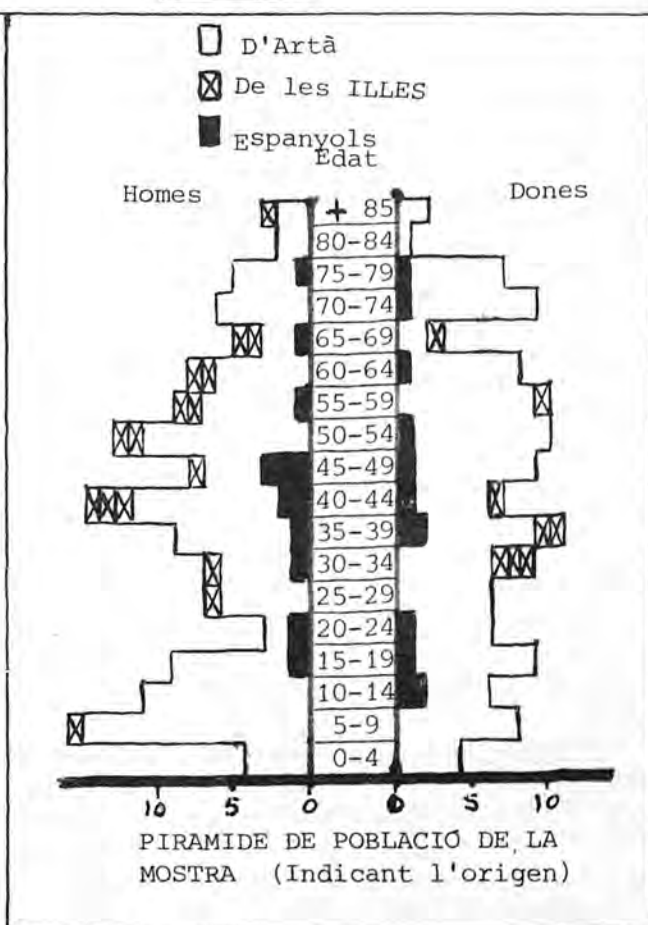
Les dades obtingudes sobre la població d'Artà (veure quadre II i següents) ens serveixen per caracteritzar els aspectes demogràfics, socials i econòmics de la vila referits als anys 1.960-65-70 i 75.

Demogràfics: La piràmide de població de l'any 1.970 (quadre 2) ens mostra una població en procés d'envelliment, abombada a la població adulta de més de 35 anys com a conseqüència d'una acumulació d'efectius en els grups d'edat més avançada i del moviment

Quadre 2



Quadre 3



migratori de gent principal - ment activa i jove que fuig - del poble probablement per mi - lllorar la seva posició. Pareix també que hi ha un procés molt lent de recuperació demogràfi - ca però si observem els por - centatges de creixement vege - tatiu comparats amb els del - reste de Mallorca veim que els d'Artà són inferiors i molt - baixos (quadres 4 i 5).

En comparació a la pobla - ció d'Artà de l'any 1.900 es - veu clarament una regressió - en el creixement i encara que els anys 60-65 i 71-75 mostren una lleugera recuperació, molt inferior però a la de Mallor - ca en conjunt, resulta que el període 66-70 el creixement - fou regressiu produït per una emigració als anys 68-70 (a - nys del boom turístic) i que = repercuteix en una devallada = del número de casaments i del de naixements (quadres 6 i 8)

Observant els percentatges per grups d'edat (quadre 7) - de la població d'Artà compa - rats amb els grups d'edat de - les Balears, podem ratificar = que aquesta població és sobre - tot vella i que, encara que - en els anys 71-72 augmentaren els naixements i devallas la = taxa de mortalitat als següent any, el creixement vegetatiu = és molt reduït.

Si a tot això hi afegim que no hi ha perspectives de de - desenvolupaments econòmics a l'a - rea d'estudi podem preveure - que Artà seguirà amb un crei - xement regressiu durant els - propers anys.

Socials: Sobre l'origen de la població observem que a - l'any 1970 sols hi ha un 11% = de població forà i que el res - te és de les mateixes illes. Es de suposar que l'emigració dels anys 68-70 fos de gent - mallorquina encara que no ten - guem dades al respecte (qua - dre 9). Tampoc tenim dades - respecte a l'estat civil de - la població d'aquests anys - i no els agafarem de la mostra per considerar-les de poc in - terès.

Econòmiques: Les dades so - bre la classificació de la po - blació activa entre els anys = 1970 i 1975 (quadre 9 i 10) - ens mostren com hi ha hagut - un increment fort de la pobla -

QUADRE 4

Any	ARTA		MALLORCA		MALLORCA (sense Palma)	
	Nº	%	Nº	%	Nº	%
1.900	5.831	100	248.260	100	182.838	100
1.960	5.401	92,6	363.199	146,2	204.115	111,6
1.965	5.508	94,5	406.007	163,5	215.130	117,7
1.970	5.459	93,6	460.030	185,3	225.936	123,6
	"5.462"	93,6	"438.656"	176,7	"221.131"	120,9
1.975	"5.586"	95,8	"492.257"	198,3	"229.309"	125,4

EVOLUCIÓ DE LA POBLACIÓ D'ARTÀ EN COMPARACIÓ A MALLORCA
) (Les dades entrecomades són de població de Dret)

QUADRE 5

CREIXEMENT	ARTA		MALLORCA		MALLORCA (Sense Palma)	
	Nº	%	Nº	%	Nº	%
ABSOLUT:						
1.961-65	107	1,98	42.808	11,78	11.015	5,39
1.966-70	-49	-0,88	54.023	13,3	10.802	5,02
1.971-75	"124"	2,27	"53.601"	12,2	"8.178"	3,69
CREIXEMENT VEGETATIU:						
1.961-65	66	1,22	14.292	3,9	3.690	1,8
1.966-70	73	1,32	18.742	4,6	3.048	1,4
1.971-75	86	1,5				

CREIXEMENT DE LA POBLACIÓ D'ARTÀ EN COMPARACIÓ A MALLORCA
(Les dades entrecomades són de població de Dret)

quadre 6

	ARTA		ILLES	
	nº	%	nº	%
De 0 a 14 anys:	1.050	19	129.846	24,3
De 15 a 64 anys:	3.437	62	339.783	63,7
De 65 a ... :	902	16	63.304	11,8

CLASSIFICACIÓ DE LA POBLACIÓ D'ARTÀ PER GRUPS D'EDAT
EN COMPARACIÓ A LES ILLES (1.970)

ció activa en el sector prima - ri i una regressió important = en el sector secundari. Com - l'activitat més important d'a - quest sector és la construc - ció, podem deduir que la greu crisi d'aquesta durant els da - rers anys ha obligat a un can - vi d'activitat econòmica cap = al sector primari, concreta - ment cap a l'agricultura.

Tambè ha disminuït la quan - titat de gent del sector ter - ciari, però com aquest és més complexe en activitats és di -

ficil deduir, si ha sigut al = camp de l'hosteleria o bé a - altres camps, encara que - aquest sigui el camp més pro - bable.

1.4.-Activitats i funcions:

Per mediació de l'enquesta i de les dades que hem pogut = analitzar podem incloure a - n'aquest treball un comentari de caire econòmic sobre la vi - da d'Artà. La base de l'econo - mia és l'agricultura, l'hoste - leria, l'indústria i la cons - trucció.

QUADRE 7

L'agricultura està abandonada; els motius d'aquest abandon són en primer lloc que les terres de conreu estan practicament totes en mans d'unes poques famílies que no viuen a Artà i que les tenen abandonades. Les poques terres que es treballen són bé per cubrir les demandes internes de la població o bé es dediquen al conreu de l'ametlla com a únic producte agrícola que es comercialitza.

L'hosteleria dona feina a un tant per cent elevat de la població però fora de la vila a les instal·lacions properes de tipus turístic. El benefici econòmic del turisme sols reverteix dins la vila a nivell dels treballadors ja que dins aquestes zones estan representades totes les institucions bancaries de l'illa. Finalment, moltes de les persones que treballen a n'aquest camp durant l'hivern viuen del segur d'atur.

L'indústria té sols dues vertents: el marbre i el garballó. La primera depenia bàsicament de la construcció actualment en crisi. La segona tendeix a desaparèixer per una deficient comercialització car la demanda és molt superior a la producció, per tant seria una indústria rendable però es basa en una explotació dels treballadors ja que el patró dona la feina per fer a casa dels obrers, generalment dones, temporers i pagant preus molt baixos. Així estalvin tot tipus de gastos (local, impostots, segurs.) a més de tenir ma d'obra barata però per altra banda això fa que cada vegada hi hagi menys gent que hi treballi.

La construcció va ser fa uns anys molt important: arribaren a establir-se uns trenta contractistes que provocaren un elevat contingent d'immigració, sobre tot del S.E. de la península. Actualment, però, és un sector en crisi i un dels que té més índex d'atur, Al voltant de la Construcció es crearen algunes indústries de productes bàsics actualment desaparegudes.

A la vila es troben institucions bancaries:

-Banc Espanyol de Credit

Concepte	1.970	%	1.975	%	mostra			
					nº	%	V	H
<u>Informació general</u>								
<u>Població:</u>								
-nº d'habitants.....	5.459		5.586		265	4,7	140	125
-Vivendes familiars.....			2.151					
-Emigració (sols de l'any)	24		32					
-Inmigració (" " ")	30		41					
<u>Origen de la població:</u>								
-De les Balears	4.729	86			240	90	127	113
-Del reste de l'Estat	622	11			24	9	12	12
-Estranger	38				-		-	-
-No consta	70				1		1	
<u>Classificació per Grups Edat</u>								
-Joves (0-14 anys)	1.050	19			49	18	31	18
-Adults (15-64)	3.437	62			165	62	80	85
-Vells (més de 65 anys) ..	902	16			51	19	29	22
<u>Equipament Escolar:</u>								
-Parvuls			150					
-E.G.B.			675					
-Ensenyança Mitja			65					
-Formació Professional ...			105					
Total població Escolar ...			995	17	53	20	33	20
<u>Activitats Econòmiques:</u>								
-Població Activa	1.859	34	1.854	33	85	32	80	5
-Sector Primari	507	27	825	44	28	33	26	2
-Sector Secundari ..	756	40	565	30	35	41	35	
-Sector Terciari ...	596	32	464	25	22	26	19	3
-Població no Activa	3.600	65	3.732	66	180	67	60	120
-Dependent					138		37	101
-Independent					42		23	19

DADES GENERALS SOBRE ARTÀ (Les dades de 1.970 pertanyen a la Tesis Doctoral d'en Albert Quintana. La comparació dels tanss per cents de les dades i de la mostra, permet establir la fidelitat del mostreig)

-Banc de Credit Balear
-Caixa d'Estalvis i Pensions de les Balears
-Caixa de Pensions de Catalunya i Balears.

Les quals treballen pocs dels industrials de la vila són en general de mentalitat econòmica no progressiva i fonamentalment treballen amb els seus propis diners.

Els crèdits més habituals bàsicament per reformar o millorar vivendes, per recerca d'aigua i per l'adquisició de tractors.

La vila té també un Notari de Plaça el qual ha constatat un decreixement progressiu en la compra-venda de terrenys o cases. Practicament el que en aquest moment s'escriu són operacions fetes a terminis fa ja temps i que actualment acaben.

La burocràcia administrati

va depen totalment de Manacor i sols es pot tramitar des d'Artà per mèdi d'una Graduada Socia que té un despatx obert a la vila.

1.5.-Equipament:

L'equipament de la vila es té integrat per:

-Infraestructura tècnica:

Per Artà passa una carretera "provincial" que uneix Ciutat i Cala Ratjada, i una de caire "comarcal" cap a Alcudia. Com sigui que Artà és lloc de pas pel turisme de la zona costera de Capdepera (Cala Ratjada....) de la Bahía d'Alcudia (Can'n Picafort) aquestes carreteres haurien d'estar en millors condicions d'utilització.

Artà té a més estació de ferrocarril terminal d'una línia que uneix la vila amb la Ciutat (passant per Inca). Aquest servei s'ha suspes fa pocs temps a causa d'un acci

QUADRE 8

DADES RECOLLIDES A L'AJUNTAMENT D'ARTÀ (Atenció: Observau que les dades del creixement absolut "CA" no són idèntiques gaire bé a cap de les columnes; Per tant, les dades recollides sobre les migracions no són vàlides i s'haurien de rectificar. "CV" vol dir Creixement Vegetatiu)

Data	Població de Dret			Població de fet			Naixements		Defuncions		CV	Emigració	Immigració	Tot, migrac.	CA	No de natri- monis.
	No	CA	%	No	CA	%	No	taxa /00	No	taxa /00	No					
1900	5831		100	5831		100										
1960	5410		92,7	5401		92,6	66		61		5	12	17	5	10	45
1961	5439	29	93,2	5436	35	93,2	81	15,	60	11,1	21	-	11	11	32	34
1962	5439	--	93,2	5447	11	93,4	76	14,	60	11,	16	68	22	-46	-30	35
1963	5444	5	93,3	5525	78	94,7	66	12,	65	11,9	1	12	94	82	83	34
1964	5444	--	"	5572	47	95,5	70	12,5	56	10,1	14	34	64	30	44	34
1965	5524	80	94,7	5508	-64	94,4	69	12,4	55	9,8	14	28	61	33	47	46
1966	5537	13	94,9	5525	17	94,7	85	15,4	67	12,1	18	24	26	2	20	41
1967	5538	1	95,	5543	18	95,	83	15,	69	12,5	14	55	69	14	38	49
1968	5604	66	96,1	5592	49	95,9	102	18,4	70	12,6	32	32	46	14	46	26
1969	5596	-8	95,9	5584	-8	95,7	74	13,2	74	13,2	--	25	11	-14	-14	24
1970	5462	-134	93,6	5459	-135	93,6	82	14,6	73	13,	9	24	30	6	15	35
1971	5496	34	94,2				108	19,7	75	13,7	33	16	21	5	38	44
1972	5516	20	94,6				102	18,5	66	12,	36	35	19	-16	20	32
1973	5530	14	94,8				67	12,1	67	12,1	--	40	48	8	8	44
1974	5544	14	95,				69	12,5	67	12,1	2	27	33	6	8	27
1975	5586	42	95,8				81	14,6	66	11,9	15	32	41	9	24	47

dent i pel que pareix serà difícil que es torni reanydar.

El telèfon és automàtic i també hi ha oficina de Postes i Telègraf.

-Abasteixement d'aigües: De les 2.151 vivendes d'Artà n'hi han 1520 que disposen d'aigua corrent (amb un consum de 25.920 m³/mes) és a dir, el 70,6% de les vivendes disposen d'aquest servei bàsic. També hi ha una xarxa d'aigua residuals de 13.220 metres sense depuradora.

-Recollida de fems i neteja dels carrers: - Hi ha servei de recollida dels fems i servei municipal de neteja dels carrers sense que hi hagi tractament posterior de les escombraries.

-Equip sanitari: No hi ha cap ambulatori (els habitants han d'anar bé a Manacor bé a Ciutat per tal de consultar amb metges especialistes) i tan sols hi ha un Dispensari i dues farmàcies.

Hi han dos metges de medicina general i un ginecolog (?) que treballen "combinats" per fer consultes els dies de la setmana.

Hi han també dos cimiteris.

- Serveis culturals i recreatius: Hi ha un museu (ressenyant pel grup d'Història), una Biblioteca Pública (de la Caixa de Pensions

i a la que sols i van atlots de E.G.B), dos locals de cinema, polideportiu i cinc esglésies.

A l'Ajuntament senyalen com a espai vert 250 m² de jardí i uns 1.600 m² de parc públic.

No hi ha cap Club de joves encara que fins a 1.972 existia un anomenat "Tots Junts"

Ni hi ha gaires activitats culturals, - sols el Club Llevant (150 socis) realitza - de tant en tant alguna exposició i algunes conferències.

Artà té una revista mensual ("Bellpuig") la qual durant la tercera època (l'actual) tracta de la problemàtica de la vila i està arrelada al poble.

-Serveis privats: La vila té un marcat pages un dia a la setmana (el dimecres) i els següents serveis:

46 locals comercials, 18 bars, 70 places d'hosteleria (situades probablement a la Colonia de Sant Pere), 4 restaurants i 1 matadero.

-L'Ensenyament: les dades recollides són molt generals (quadre 7) i no hem pogut profunditzar més car l'Ajuntament no disposava de les dades corresponents a les assistències a classes per mesos (!) i els centres -

escolars bé estaven tancats bé donaren gaires facilitats (monges).

-Preescolar i E.G.B. Hi han dos centres privats religiosos i tots dos subvencionats per l'Estat. Un és de frares i l'altra és parroquial duit per monges.

Malgrat la subvenció, els atlots paguen 400 pesetes mensuals.

A preescolar no hi ha personal docent especialitzat; les mateixes monges s'encarregan de l'ensenyament a aquest sector ajudades per algunes "jovenetes" que fan de "guarderes" d'infants.

A Artà no hi ha cap Centre Estatal d'E.G.B. (potser sigui l'únic poble que no en té) car va ser suprimit fa un parell d'anys per causes no gaire aclarides (a més de tenir poca matrícula a l'escola estatal, hi va haver pressions dels religiosos per tal de mantenir la seva institució docent oberta, subvencionada i sense competència.). Cal afegir que la majoria de gent pensava que l'escola sí era gratuïta no era bona com l'escola no gratuïta. Ara comença a haver-hi un sentiment col·lectiu de dipabilitat per haver perdut l'escola estatal.)

El fet de no haver-hi Escola Estatal al poble costa als pares la xifra de més de tres milions de pessetes anyals, a més del prop de vuit milions que costa la subvenció a l'erari públic.

B.U.P. i F.P.: Existeix un centre homologat de B.U.P. que fins ara ha ocupat l'edifici juntament amb el centre de F.P.- de l'antiga Escola Estatal. Aquest any començarà a utilitzar-se un edifici nou, acabat fa poc, i s'impartiran els tres cursos complets (l'any passat sols hi havia primer i segon) Al centre; a més d'alumnes d'Artà, n'hi assisteixen de Son Servera i de Capdepera.

Al Centre de F.P. hi han dues rames d'ensenyament: administratiu i mecànica d'automòbils, funcionant des de fa dos anys i tenent una matrícula superior que la del B.U.P. (a més, hi ha més atlots que atlots i que fan administratiu. Evidentment, l'ensenyança que s'imparteix no respon a les necessitats reals del poble d'Artà.

1.6.- Mapa d'utilització del sol:

Al quadre 11 podeu observar l'utilització del sol al Carrer General Franco

el carrer, més comercial de la vila.

A aquest carrer hi han:

a) Cases vivendes:

10 cases d'una planta, 24 cases de dues plantes (planta baixa i pis), 15 de tres plantes, 3 de quatre plantes i 4 garatges.

b) Comerços: 7 bars, 2 autoserveis (alimentació) 1 tenda de plàstics, 1 tenda de confecció, 1 joieria i 1 òptica.

c) Industries: 1 ferreria, 1 serreria, 1 granja i 1 taller de mecànica d'automòbils.

d) Serveis: Hi ha l'oficina de Correus, Telèfons, La Casa quarters de la Guar-

QUADRE 9

Sec.	Grup	Mostra			
		1.970	nº	V	H
I	A.-Agricultura, ramaderia i pesca.	502	28	26	2
	B.-Mineria i Extractives	5	-	-	-
II	C.-Industrials i Alts tècnics Industria	14	1	1	-
	D.-Industria: Construcció Ceràmica, vidre, ciment	589	34	34	-
	E.-Industria Textil: pell cuir, calçat, cauxú.	41	-	-	-
	F.-Indústries Químiques i alimentaries	16	-	-	-
	G.-Indústries de fusta, suro, paper i arts gràfiques	56	-	-	-
	H.-Indústries metàl·liques	40	-	-	-
III	I.-Hosteleria, Serveis	146	9	9	-
	J.-Comunicacions i transports	74	2	2	-
	K.-Professionals metges i assistencials	12	-	-	-
	L.-Comerç, empleats i administratius	241	6	4	2
	M.-Cultura, Cult i professionals lliberals	61	4	3	1
	N.-Defensa i ordre	62	1	1	-

ESTRUCTURA DE LA POBLACIÓ PER GRUPS

SOCIO-ECONÒMICS (Gaston Bardet)

QUADRE 10

Agricultura

Superfície Forestal 8.060 Ha.

Superfície Productiva 4.911 Ha.

-Secà: 4.784 Ha.

-Regadiu: 127 Ha.

Cultiu predominant, L'AMETLLA

Ramaderia:

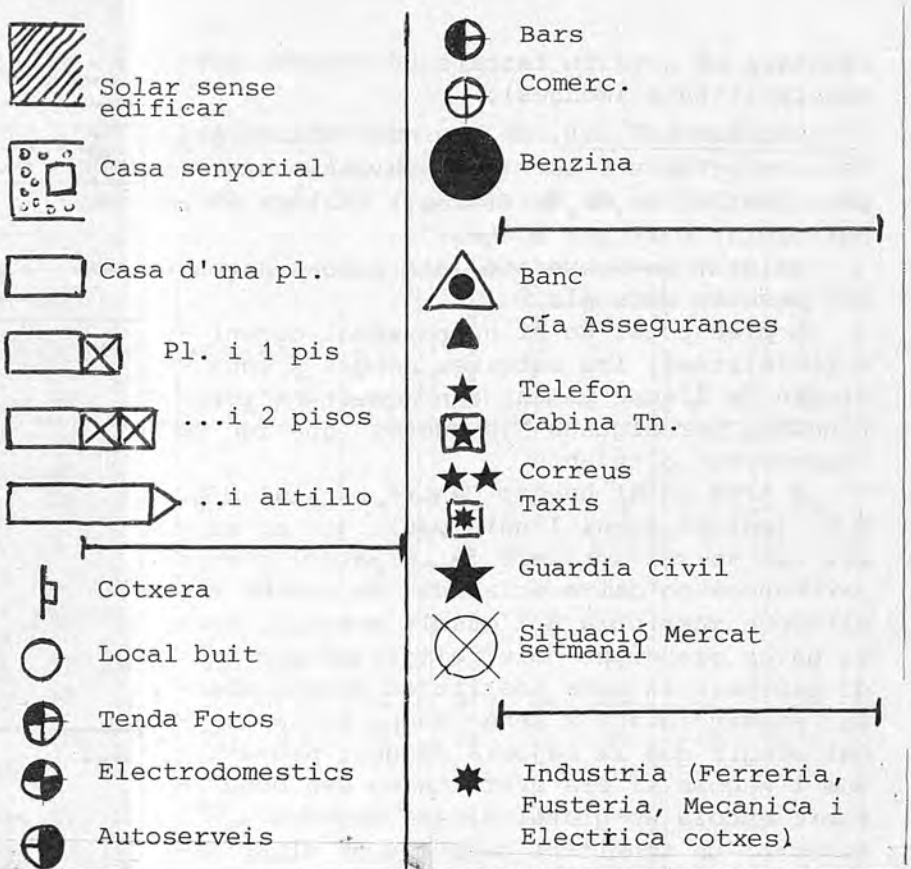
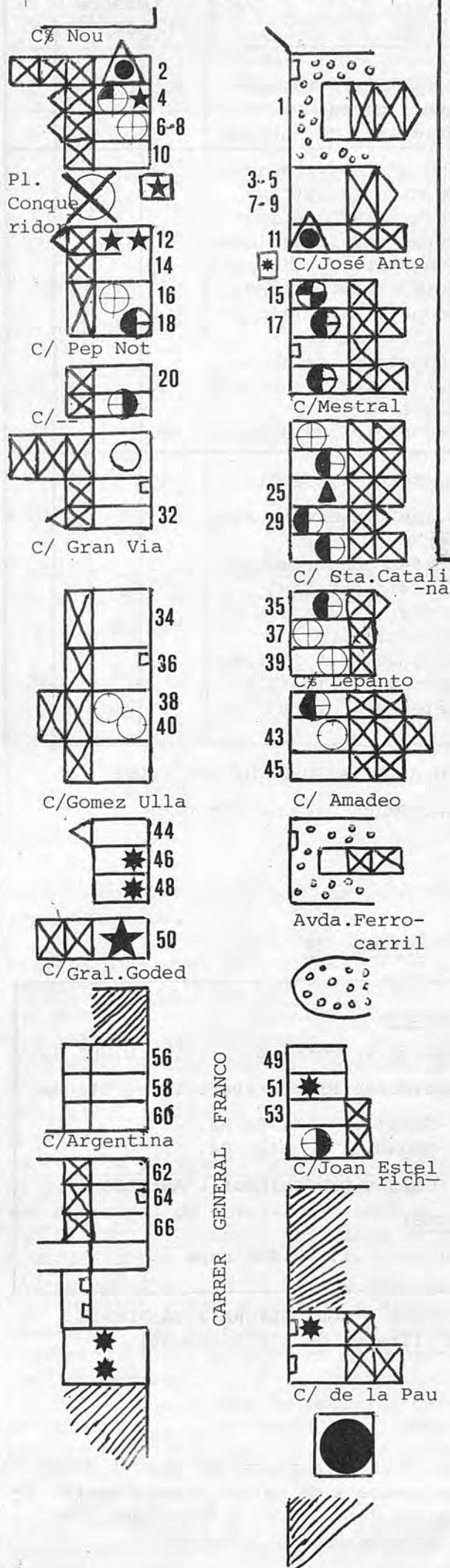
Oví:, 7.450 caps

DADES SOBRE L'AGRICULTURA I RAMADERIA D'ARTA (Tretes de l'Ajuntament)

dia Civil, la plaça del Mercat pagés - que serveix de parada d'auto-taxis, 1 - cabina de telèfon, a més d'una Cía - d'Assegurances i 3 Bancs.

QUADRE 11

MAPA D'UTILITZACIÓ DEL SOL



2.- OPINIO (IMATGE)

A l'enquesta realitzada, tractaren alguns dels aspectes més problemàtics de la vila tal com la qüestió de l'ensenyament (le gent més jove senyalava que el poble ha via badat quan es va suprimir l'Escola Estal), de la sanitat (no gaire satisfets amb el quadre de metges existent i amb la manca d'ambulatori); poc satisfets també amb el servei d'urgència i cedit gratuïtament al poble per un particular, L'Ajuntament fa pagar ben car els seus desplaçaments), de la política municipal ("hi ha d'haver gent que tengui dedicació a la política municipal i, sobretot, honradesa". Alguns es queixaven de que a l'ajuntament hi havia massa empleats que "no en fotian ni brot..."), del ferrocarril ("és ben necessari i no es pot suprimir...").

De totes formes, l'enquesta fou poc representativa per la qual cosa s'ha eliminat d'aquest treball.

3.- PLANIFICACIO:

No hi ha plà d'ordenació urbana a la vila d'Artà però s'hi està treballant i a punt de finalitzar-se. No s'ha pogut consultar.

4.- FONTS I DOCUMENTACIO

El treball es basa sobre dades recollides a les següents fonts:

- Ajuntament:
 - Cens municipal de 1.975 (al grafic 12 - hi trobareu una llista del tipus de dades que es poden treure del cens municipal).
 - Fulles estadístiques remitides per l'ajuntament a petició del Ministeri de Governació sobre dades generals de població, equipament i serveis d'infraestructura).
- Institucions Bancaries, Notaria i Esglesia, per medi d'entrevistes personals.
- Professionals de l'ensenyament i població d'Artà, per medi de les enquestes.

BIBLIOGRAFIA:

Albert QUINTANA "El Sistema urbano de Mallorca"
Tesis Doctoral. Departament de Geografia de la
Facultat de Filosofia i Lletres de Ciutat.
Varis autors: "Mallorca, una introducció a la -
seva economia" Banca Catalana, Serveis d'Estu -
dis, juny 1.974.

"Evolució econòmica 1975 Las Balears" Edició -
conjunta de Caixa d'estalvis, Banca Catalana i -
Banc Industrial de Catalunya. 1976. "Situación=
actual y perspectivas de Desarrollo de Baleares"
Confederació Espanyola de Caixes d'Estalvis. Ma
drid 1974
J.N. JACKSON "La información y la planificación
territorial y urbana" Edit. Labor. Barna. 1973.

APENDIX

(Dades sobre el carrer estudiat)

UTILITZACIO DEL SOL

C/ General Franco

Relació nominal

- | | |
|--|--|
| <p>2.- Banc de Credit Balear.
Optica
4.- Vivenda de planta i 2 pisos
6.- " " 2 "
8.- " " 2 "
10.- " " 1 "
12- Carreus i telegrafs.
14- Vivenda d'una planta.
16- Bar.
18- Vivenda de planta i 1 pis amb joieria
- Carrer Pep Not.
20- Vivenda de planta i 1 pis
22- Autoservei amb vivenda d'un pis.
- Carreró.
24- Vivenda de 3 pisos amb dos locals.
i
26
28- Vivenda d'un pis.
30- " " "
32- " " "
- Carrer Gran Via.
34- Vivenda de planta i 1 pis.
36- Vivenda amb jardí, planta i dos pisos.
38 i 40- Vivenda de tres pisos més garag a nivell.
42- Vivenda, planta i 1 pis.
- Carrer Gomez Ulla
44- Vivenda de planta i 1 afegit de torre de 3 pisos
46- Ferreria i magatzem.
48- Serreria.
- Entrant de quadre
50- Casa Cuarter de la G. Civil.
52-54 Granja
56- Vivenda amb planta i un pis
58- " " " " "
60- " " " " "
- Carrer Argentina
62- Vivenda amb planta i 1 pis.
64- Vivenda amb planta i un pis i garag a nivell.
66- Vivenda amb planta i 1 pis.
68- Magatzem.
70- Garag amb servei mecànic.
- Carretera a Palma.</p> | <p>- Carrer Erileza
1 i 3.- Finca particular.
5.- Bar i vivenda de dos pisos.
9.- Vivenda de 2 pisos.
11- " " "
13- Banc Espanyol de Credit.
- Carrer Jose Antonio.
15- Electrodomestics amb vivenda 1 pis.
17- Fonda.
19- Bar amb vivenda 2 pisos i servei taxis.

- Carrer Mestral
21- Vivenda amb 2 pisos i local.
23- Cafeteria restaurant i vivenda.
25- Companyia d'assegurancés i vivenda 2 pisos.
29- Bodega amb vivenda 2 pisos.
31-33- Bar més dues vivendes.
- Carrer Santa Catalina
35- Bar amb vivenda de dos pisos.
37- Botiga de plastic amb vivenda 1 pis.
39- " confecció amb vivenda i 1 pis.
- Carrer Lepanto
41- Edifici de 3 pisos més 1 local més 1 bar.
43- Edifici de 3 pisos amb 1 local.
45- Torre de planta i 1 pis.
- Av. del Ferrocarril
47- Finca d'una quadra del Sr. Blanes.
- Carrer Amadeo
49- Vivenda de planta i 1 pis.
51- Taller d'electricitat.
53- Vivenda amb planta i 1 pis.
55- Autoservei amb vivenda d'un pis.
- Carrer Joan Lluís Estelrich.
57- Solar abandonat d'uns 25 metres de façana.
59- Vivenda amb 1 pis i garag.
61- Fusteria amb vivenda de 2 pisos.
63- Estació de Servei de Benzina.
- Camp</p> |
|--|--|



(III) EXPRESSIO DEL MEDI

3.1. TALLER DE TERRISSA I MODELAT

Per MARIA LLUISA VILAR

OBJECTIUS.-

Els objectius que es petenien eren coneguir per una part un coneixement dels materials i del procés d'elaboració de peces de ceràmica i per altra part l'experimentació pràctica de com fer qualque peça per després aplicar-ho a l'escola. (Duit a terme per M^a L. Vilar).

ADQUISICIO DE MATERIALS:

Fang: Qualsevol rajoleria
Altres materials: Agustina Secadno
C/ Berenguer de Sant Joan, 17
Tfn. 25-57-50
Palma de Mallorca

BIBLIOGRAFIA.-

PER NENS: Ceramica sin torno.- Kapelusz. B. Aires
CHITI, F.: Cerámica para niños.
POWELL, H.: Iniciación a la Cerámica. Santillana
DURUT, I.: La Cerámica en casa en dieciocho lecciones. Ayma S.A. Edit.
La Alfarería.- Ed. Vilamala
JYNGARD, I.: Tratado de Cerámica.- Edit, Omega
NORTON: Cerámica para el artista alfarero. CECSA



NATACHA SESEÑA: Barros y lozas
Guía de los Alfares de España
Cerámica Popular en Castilla la Na
LLABRES JUAN: La Ceramica Popular en Mallorca

3.2. TALLER DE MUSICA I DANÇA

Taller a carrer de Joan Comapy i Monserrat Sobrevias.

Importància de la formació musical dins l'escola:

Fer cantar als al.lots té una doble finalitat; per una part la instrucció i per altre l'espai.

El nostre treball a la Colònia de Sant Pere es centrà en uns aspectes teòrics que consideram bàsics per a una pedagogia musical, i en una praxis dirigida al coneixement del cançoner i del folklore popular.

Dintre el primer aspecte veiem necessari treballar més nocions de tècniques de direcció i un breu estudi dels problemes pedagògics que hem de saber afrontar. Un altre aspecte fonamental, que hi dedicarem especial atenció, fou l'importància del ritme que treballarem amb instruments de percussió

La pràctica d'aquets coneixements teòrics es va concretar de la següent manera: cantar les nostres cançons populars o cançons adequades pels nostres infants. Tambè fou important l'importància donada a la dansa i més concretament als balls mallorquins.

Es van fer, finalment, alguns exercicis elementals motòrics de moviment en l'espai, amb coneixement d'aquest espai i treballar conjuntament aquests factors amb un ritme i un reconeixement de sons, en definitiva educació de l'oïde.

BIBLIOGRAFIA.-

WAGNER, C. Apreguem a fer cantar.
Ed. Hogar del libro. Barcelona.
1.966 1^a Edició. Col. Gris-Groc.-
Nº 1.126p.

CANÇONERS:

CANÇONS per al poble d'infants.
Ed. Claret Barcelona 1975 nº2
Camins de la cançó. Cançoner popular bilingue.
Ed. Claret Barcelona. 1.971.
Cançons populars franceses per a infants.
Distribució X. Ferrer i Bonifaci. Barcelona 1976
Cançoner del Secretariat de Corals Infantils de Catalunya: L'esquitx.1 (41 cançons per a infants)
L'esquitx.2 (47 cançons per a infants)
L'esquitx.3 (39 cançons per a infants de Nadal)
L'esquitx.4 (29 cançons, jocs i dances per als més petits.)
Ed. M.F. Barcelona.

Iukaidí, Volum 1.

Barcelona. Hogar del Libro. Col.lecció Esplai 10
Plantem cantant.
Ed. Nova Terra. Barcelona 1964. 4^a Edició.

Cançons d'ahir i d'avui.

Ed. M.F. Barcelona. Volum 1

Cançons per a infants. (Català, Castellà i Basc)
Publicacions Clivis. Barcelona.

Clomer, A. Al son de mis canciones (II)
(20 cánones de 2 a 8 voces). Versión bilingue. Arkinson. Barcelona. 1973.

COLOMER, A. Al son de mis canciones (III) Armonia.
(Canciones a 2, 3 y 4 voces para los niños y la juventud. Versión bilingue).
Arkinson. Barcelona 1974.

ARTÀ, L'ÚNIC POBLE DE MALLORCA QUE NO TÈ ESCO LA PÚBLICA. PERQUE?...

FA UNS QUANTS ANYS, ELS RELI-
GIOSOS DELS CENTRES PRIVATS -
D'ARTÀ PRESIONAREN A LES AUTO
RITATS PER TANCAR L'ESCOLA ES
TATAL I, NATURALMENT, HO A -
CONSEGUÏREN.

COM A SINDICAT, NO DESCANSAREM FINS QUE ES DESFA
SI L'ENTORT.
ARTÀ NECESSITA, VOL, UNA ESCOLA PÚBLICA VERITA -
BLEMENT GRATÛITA.

A F I L I E T

**El nostre Sindicat serà més fort
i gros si TU t'hi aflies**

**Sindicat de Mestres Estatals
Sindicat d'Ensenyança Privada**

**C/. Vinyaça, 14
Tel. 460 888**

Ciutat



Sortida imminent!

FLORA DE MALLORCA

Volum I. FRANCESC BONAFE

Inventari exhaustiu i il·lustrat de les plantes superiors que es troben a Mallorca.

Dos llibres de gran interès per a us escolar:

ELS AUCELLS DE LES BALEARS

de JOAN MAYOL

N.º 2 de la Col·lecció «Manuals d'Introducció a la Naturalesa».

PLANTES DE LES BALEARS

d'ANTONI BONNER. Tercera edició

Demaneu-los a qualsevol llibreria

Distribució: LLIBRES MALLORCA. Tel. 21 35 88

3.3. TALLER DE FOTOGRAFIA I CINEMA

Taller duit a terme per Vicens Matas Miralles

La participació de cinema i fotografia a la 1a setmana de Renovació Educativa esta va prevista d'una manera àmplia, baix dos aspectes.

Un de tipus teòric-pràctic, facilitant un esquema bàsic de història i tècnica de imatge estàtica i imatge dinàmica, completat amb un exercici immediat sobre el terreny, a base d'experiències fotogràfiques laboratori, projeccions i demés. Activitats per les quals disposaven de tot lo necessari.

I l'altre aspecte era el d'elaborar al mateix temps uns documents gràfics que servissin d'eines diàries de treball pels cursistes en la descoberta i aproximació al medi ambient, com se pretenia.

Aquests suposats inicials es vereren modificats una vegada engegat el curs i vistes a la pràctica les possibilitats reals de instal·lació, horari, i a la mateixa marxa de les diferents tasques.

Així idó es va fer evident l'interés que tendria l'utilització de material Polaroid o Kodak Instant per disposar diàriament de documents gràfics il·lustratius de les diverses descobertes dels equips a comunicar als altres.

Va funcionar un taller de fotografia. - si bé incomplet per manca de lloc hàbil per montar el laboratori.

Cantó cinema nos limitarem a comentar en varies vetllades els films que duiem sobre festes populars a Mallorca.

No va haver-hi ocasió per profunditzar en l'aspecte global d'utilització de la imatge a l'escola com a eina de treball i de coneixement per lo atapeit de l'horari. Aspecte aquest que s'haurà de preveure en futures trobades.

Finalment direm que dia per dia vàrem elaborar el record gràfic del l'estada en foto i cine, amb l'idea que al retrobar imatges viscudes es possibiliti la reflexió i el replanteig del que fou un assaig de treball i convivència.

3.4. TALLER D'EXPRESSIO CORPORAL

Taller duit a terme per Mikel X. Gelabert - Bordoy.



BIBLIOGRAFIA BASICA:

- BRYANT, SARA CONE Com explicar xontes
Ed. Nova Terra. Barcelona.
Col·lecció Nodal.
- AYMERICH, C i M. L'expressió: mitjà de desenvolupament.
- grotowsky, J. Hacia un teatro pobre.
Ed. Siglo XXI.
- COPLAN, APPIA, GRAIG, Investigaciones sobre el espacio
Ed. Comunicació. Madrid.
- HETMAN, R.H. El método del Actors Studio
Ed. Fundamentos.
- STANISLOVSKY, C. Manual del actor.
Ed. Diana. México.
- MEIGNANT, M. Je t'aime
Ed. Avance. Barcelona.
- TORRANCE, E.P. Orientación del talento creativo
Ed. Troquel. Buenos Aires. 1969.

Tambe hi ha que tenir en compte, malgrat no tenguin gran cosa a veure: ALLEN, W.
Como acabar de una vez por todas con la cultura.
Ed. Tusquets. Barcelona. Infimus.

CONCLUSSIONS

Es difícil treure conclusions d'una cosa que tot just acaba de començar. Aixó era una cosa que tots els que participàvem en l'experiència teníem molt clar. S'havien mitjanament reflexionat -el temps ens va -
esser curt- sobre la possibilitat de que -
tot allò que havíem fet pogues esser la base d'un canvi radical en la nostra concepció d'entendre les coses. La conclusió més clara a la que vàrem arribar és la de que l'escola no pot esser allò que hi ha dins les quatre parets de l'aula; l'escola ha de tenir com a finalitat la descoberta activa de la realitat pròxima. Calia partir d'aquesta realitat per formar homes capaços de descobrir, investigar, interpretar i canviar aquesta realitat. D'aixó n'erem tots conscients, encara que també ho érem de que tan sols estàvem començant, calia que lo fet fos punt de partida d'una tasca de reflexió i treball. Era necessari que lo experimentat se dugués a l'escola per començar a veure en quins problemes ens trobàvem i a poc a poc anar tencant les estructures, les trabes que no ens deixàvem caminar. I aixó era una tasca que s'havia de fer partint de nosaltres, ensenyants de l'illa, sense que fos possible implantar aquí cap de les fórmules pensades per altres llocs.

Per fer tot aixó era necessari, en primer lloc, trobar el marc adequat que permetés continuar trobant-nos i ampliar el cercle, perquè la continuïtat de l'experiència partís, i tengués sempre com a fonament bàsic l'intercanvi d'unes experiències que la pràctica ens havia aportat. Aquest punt no va quedar suficientment aclarit i caldrà que la pròpia dinàmica nostra trobi solució a n'aquest problema.

Un altre dels punts en el que caldrà treballar i que cal tenir en compte per a futures experiències, es la necessitat de trobar -i més que trobar caldrà dir explícitament- els continguts ideològics, el compromís que en tots els sentits suposa una educació arrelada al medi, arrelada a la realitat pròxima, de lo contrari, tots em som conscients l'experiència pot quedar i es pot inclús desenvolupar com una simple transformació de tècniques i mitjans bons, més eficaces, aixó si, però incapaços de posar en evidència les contradiccions de la realitat que ens enrevolta. Es necessari, per posar un exemple concret, no tant sols veure que la naturalesa soporta un procés de degradació, sinó veure també qui són els culpables d'aquesta degradació.

Tal vegada com a problema més concret, però íntimament lligat a aixó que fins aquí s'ha dit, va sortir a les conclusions la qüestió de la recerca d'un equilibri que hi d'existir a tota experiència educativa entre autogestió i organització; aquest problema va sorgir com a resultat de les tensions creades per la mateixa dinàmica de l'experiència viscuda. La desorientació creada els primers dies per l'ausència d'unes fórmules o models preestablerts i les possibilitats que després hi vérem a n'aquesta forma de plantejar l'experiència, ens va fer veure la necessitat de trobar sistemes que combinassin per una part una clara informació i interiorització per part de tots dels principis i objectius marcats, i per -



una altra la necessària flexibilitat de realització perquè els resultats siguin una tasca creativa de tots, trencant la concepció clàssica entre el qui sap i el qui apren entre educador i educat, a la llarga i generalitzant, entre dominador i dependent.

No falta, per últim, més que tornar insistir en la necessitat de que allò que hem fet no sigui més que el començament d'un procés de canvi en tots els sentits de la nostra realitat educativa. Volem, doncs, que aquestes fulles siguin una crida a tots aquells que els interessa el canvi de la nostra escola i vulguin cercar formes que siguin nostres, pensades i aplicades a la nostra realitat, i per tant autèntiques i desalienades.