

treballat i investigat.

A l'experiència d'una forma autogestio nada els divers participants confluïren en els següents nuclis d'expressió:

- Tallers de ceràmica o modelat.
- Taller de música i dansa.
- Taller de Fotografia i cinema.
- Taller d'expressió corporal.

Cal dir que els dos nivells de descoberta i expressió estaven estretament lli-

gats. L'expressió estava en funció de la descoberta i les tècniques que en el taller s'aprenien constituïen una vertadera descoberta d'aquest medi.

El que presentem constitueix un resum dels treballs i conclusions dels equips d'Investigació. Creim, i això es va posar de manifest en l'assemblea final, que aquest treball pot constituir un punt de partida per integrar el medi a l'escola.

(II) INVESTIGACIÓ I CONEIXEMENT DEL MEDI.

2.1. GRUP DE GEOMORFOLOGIA I VEGETACIÓ

Començarem, abans de tot, per iniciar les nostres investigacions sobre l'entorn de la casa on habitàvem a la Colonia de Sant Pere (Artà), de la noció d'ecosistema, dels fluxes d'energia que l'atravessen, dels intercanvis de massa que es produeixen tant a l'interior com entre ecosistemes propers. L'ecologia doncs ens forneix d'un utilitatge teòric que capacita per comprendre el funcionament del conjunt de la Natura. (1)

La situació sobre planols i mapes, el mateix planol de l'escola, el de les poblacions veïnes, la localització, suministren una informació que la Geografia s'encarrega de significar (2).

Així doncs, Ecologia i Geografia, seran les dues ciències que auxiliaran les nostres investigacions per una comprensió de "la natura tal com es" (3), amb totes les interdependències complexes del seu funcionament. L'investigació duita a terme al propi entorn, als llocs que més coneixem afegeix una atracció considerable a la descoberta.

L'entorn és un tot complicat i cada element té la seva pròpia significació sols si és estudiat en relació a tots els demés, aïlladament perd la seva significació. Si es fan separacions tenen solament finalitat d'investigació, però no de comprensió o d'enteniment. (4).

Per una primera exposició distingirem:

- 1.- El potencial abiòtic. Anomenat també de vejades "el medi físic" o "Biotop" o "característiques naturals del medi", etc. Aquestes denominacions volen fer referència a tot l'inanimat, a tot l'inorgànic que ens envolta: El clima i tots els seus components (Les radiacions solars, les pluges, els nívuls, la pressió atmosfèrica...etc) (5); el Rocam o "sustrat geològic": les roques i la seva composició física, química, el perquè de la seva disposició en capes o en

aglomeracions, la forma de les muntanyes, les valls...etc. Dels dos components anomenats anteriorment, el clima i les roques, en podem treure la primera interacció: la forma del relleu, objecte d'estudi de la geomorfologia (6) es deguda, a la relació i l'actualització del clima sobre la roca, les aigües de pluja afecten les roques, desfen les, arrosegant-les, creant torrens o rius que canaïtzen l'aigua, i multitud d'afectes més, entre els que, emperò, hi actua ja un altre factor: la vegetació, que estudiam separatament, repetint que aquesta separació és amb finalitat de facilitar únicament la recerca.

2.- L'utilització Biològica. (Utilització biològica del potencial abiòtic). Tot el que es refereix a l'orgànic: La vegetació i la fauna. La vegetació, allà on és més, densa, evita que les aigües alterin fortament les roques, allà on no ni ha l'erosió és intensa. (7). La vegetació que necessita del sol i al mateix temps és part integrant d'ell (8) està lligada per processos d'adaptació als diferents climes donant diferents païsatges vegetals, segons els climes i també segons els diferents tipus de sòls. (9). A més, la vegetació és el primer escaló de les anomenades "Cadenes tròfiques" (10). Tota la vida depèn de la vegetació i de la seva capacitat per sintetitzar matèria a partir de l'energia suministrada pel sol. La fauna està en estreta dependència de la flora.

3.- L'explotació antròpica. L'home com espècie animal, molt particular, integrant dels ecosistemes té una actuació també molt particular, que no pot ésser entesa aplicant-li patrons extrems únicament de les ciències naturals. Les seves actuacions sobre el medi provoquen desequilibris (11) més o menys accentuats, molt, a les ciutats, -vertaders "ecosistemes artificials"- on la natura ro-

màn esmorteïda; als camps de conreu -ecosistemes trencats- els cicles naturals no s'acaban de complir ja que l'home s'encarrega de enretirar la producció del que ell ha sembrat; els boscos, més o menys naturals, tenint present que l'actuació de l'home modern s'ha fet omnipresent -fins i tot als boscos considerats més verjors hi trobam restes d'insecticides o d'altres tipus de productes químics- així i tot, els estudis de "climax" o equilibri dinàmic que s'estableix a l'interior d'un ecosistema, forçosament s'han de referir, com exemples, a boscos d'aquests tipus.

Aquesta particularitat de l'home com a integrant de l'ecosistema ens obliga a fer-ne un estudi a part. A la Colònia de Sant Pere vam encaminar l'estudi de l'home només per les accions que queden reflexades al

paisatge. A través d'aqueixes accions es podia esbrinar una història particular i una determinada organització econòmica social. Els paisatges fortament humanitzats varen ésser estudiats des de dos caires: els rurals, mitjançant l'anàlisi del sistema agrari, i els urbans, pel fet de la concentració de la població.

En la setmana que passarem a la Colònia de Sant Pere d'Arta es va intentar aplicar aquest model de referència. Els conceptes de medi ambient, global, sistema, interdisciplinari, van ésser utilitzats sovint, com a eina per facilitar al mestre i naturalment a s'al.lot una comprensió del "seu" propi medi, on tanmateix, les lleis físiques o químiques, naturals en definitiva, es donen com a qualsevol lloc, amb l'aventatge de que l'escola està arrelada al país, a la vila, al barri propi de cada escola.

NOTAS:

- (1).-Carregament han proliferat les obres dedicades a Ecologia. Se recomanen:
CAMARASA, J.: La Ecologia. Edit. Salvat. Barcelona.
TERRADES, J.: Ecologia d'avui.- Teide Barcelona
KORMONDY, E. J.: Conceptos de Ecología. Alianza Univ. Madrid.
- (2).-Un llibre bàsic per la Geografia a l'EGB es:
DEBESSE-ARVISSET, M. L.: El entorno en la Escuela una revolución Pedagógica. (Didáctica de la Geografía). Fontanella. - Barcelona.
GAORGE, P.: Los Métodos de la Geografía.- Oikos Tau. Barcelona.
DOLLFUS, O.: El Espacio Geográfico.- Edit. Oikos Tau. Barcelona.
- (3).-MARGALER, R.: Ecología.- Edit. Omega. Barcelona
- 4.- DOLLFUS, O.: L'analyse Géographique.-P.U.F.-Paris Oikos Tau, Barcelona (Pròxima aparició).
- 5.- CAILLEUX, A.: Anatomía de la Tierra.- Guadarrama Madrid.
- 6.- Un text divulgatiu, fet per un gran especialista es: TRIGART, J.: La epidermis de la Tierra.- Labor, Barcelona.
- 7.- Els Manuals de Biogeografia solen fer unes síntesis interessants de les qüestions de Botànica geobotànica paisatge...etc.

Per introduir la problemàtica home-naturalista i per citar bibliografia complementaria=PACCINO, D.: El embrollo Ecológico. Edit. - Avance. Barcelona.

Un altre manual interessant per introduir l'ecologia als primers nivells de l'ensenyament: DAUBOIS, J.: La Ecologia en la Escuela Kapelusz. B. Aires

La Editorial Adora té tot una sèrie de manuals per començar a introduir l'investigació directa de la naturalesa. La Editorial Galera, per altre part té una sèrie de llibres dedicats als nivells inferiors d'E.G.B de caire ecològic. La Editorial Juventud i la Biblioteca Infantil Molino tenen també temes molt aprofitables.

Per situar el medi concret on es va donar les experiències de la Setmana de Renovació Educativa a la Colònia de Sant Pere de Arta cal la consulta de una sèrie de lli-

- LACOSTE, A. G. SALANON, R.: Biogeografía. Oikos Tau, Barcelona.
- LLIMONA, X.: El Mundo Vegetal.- Edit. Salvat. Barcelona.
- WALTER, H.: Vegetación y Climas del mundo. Publicacions del Departament de Botànica de l'Universitat de Barcelona.
- STRASBURGER: Tratado de Botánica. Edit. Marint. Barcelona.
- 8.- DEBESSE-ARVISSET, citat abans, introdueix en la problemàtica dels sòls. Si es vol ampliar teniu: ROBINSON, G. W.: Los Suelos, Su origen, constitución y clasificación. Edit. Omega. Barcelona.
- 9.- Veure l'obra de WALTER ja citada. Son també molt interessants els articles de:
PANAREDA, J. M.: Estudio del Paisaje Integrado. - Rev. de Geografía. Vol VIII, nº1 y 2. Barcelona.
BERTRAND, G. G. DOLLFUS, O.: Le paysage et son concept L'espacio Geográfico, 1973 nº 3.
- 10.- Veure manuals d'Ecologia.
- 11.- SENENT JOSA, J.: La Contaminación. Ed. Salvat. Barcelona.
- URGEN VOIGT, J.: La Ruptura del equilibrio biológico Alianza Edit. Madrid.
- FOLCH I GUILLEN, R.: Natura ús o abús? Llibre blanc de la gestió de la natura als Països Catalans. Edit. Barcino. Barcelona (Excelent tractament sobre els problemes de la gestió de la Natura a casa nostra).

bres generals sobre Mallorca o les Illes.
BARCELO PONS, B. Les Illes Balears, Taber, - Barcelona 68. Llibre dedicat als joves que d'una manera amena introdueix sobre la problemàtica geogràfica.

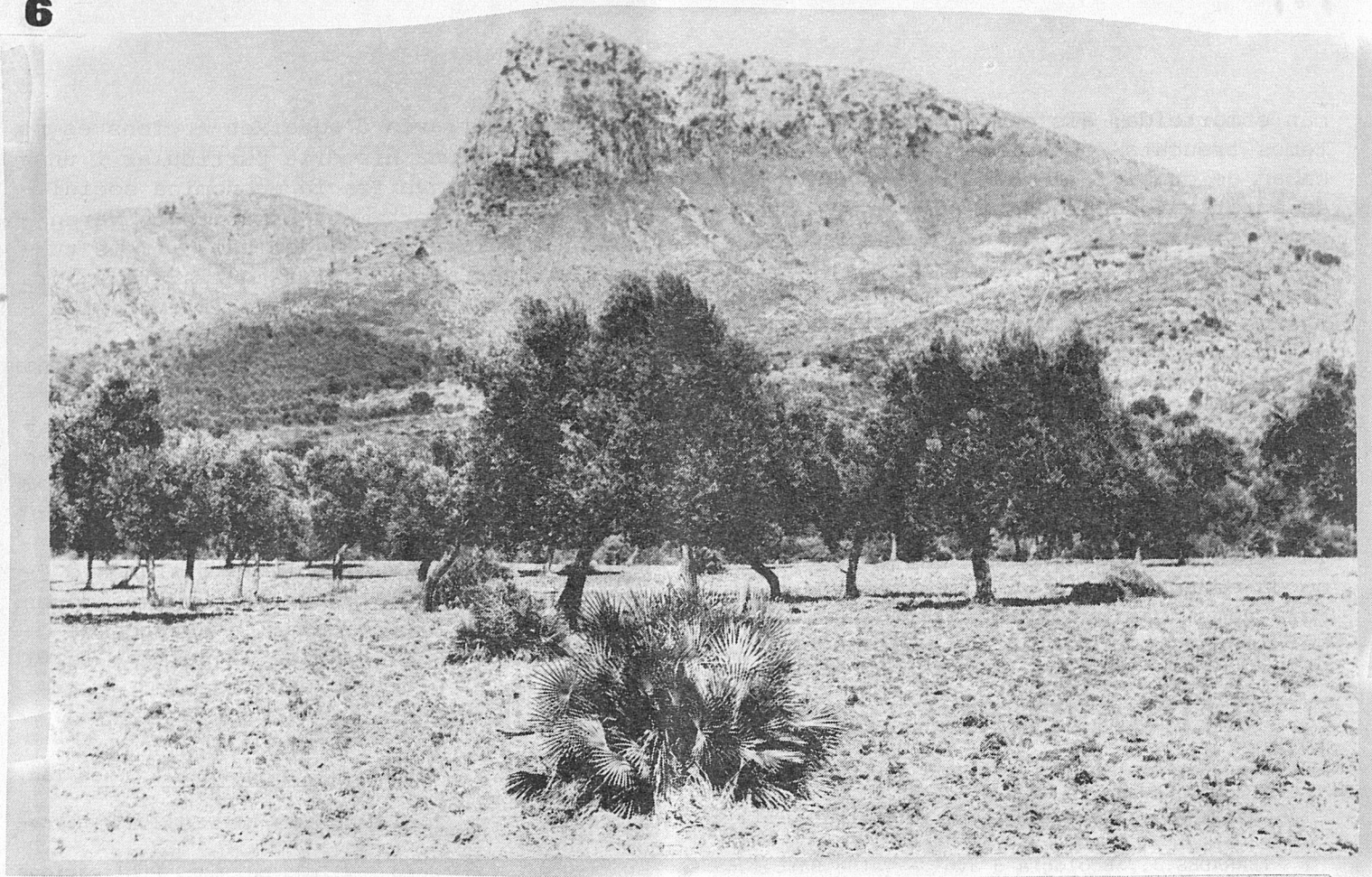
BARCELO PONS, B. Aspectos Geográficos de la Isla de Mallorca, Separata de la Historia de Mallorca coordinada por J. Mascaró Passariu. Palma Mca.

COLOM CASASNOVAS, G.: El Medio y la Vida en Las Baleares. Palma Mca. 1.964.

ROSELLO VERGER, V.: Introducción Geográfica en Baleares. Fundación J. March. Edit. Noguer. Barcelona 1.974,

BISSON, J.: La Terre et l'homme aux Iles Balears. Edisud Aix-en-Provence 1.977

QUINTANA, A.: El Sistema Urbano de Mallorca. Tesis Doctoral inèdita. Facultad de Filosofía y letras Departamento de Geografía, - Palma. 1975.



GRUP DE GEOLOGIA I GEOMORFOLOGIA

El grup encarregat de investigar la Geologia i la Geomorfologia, després de situar el camp de recerca dins el model de referència i veure les connexions, que l'unien amb el clima i la vegetació, principalment, i també de quina manera el relleu influïa sobre d'ells y la vegetació (La Serra de Farrutx, arrecerava el lloc de l'estatge del vent de Llevant, i la Badia d'Alcúdia deixava penetrar les tramuntanes). Un pic aclarí des les connexions es va concentrar l'estudi en la natura de les roques segons l'epoca geològica a la qual pertanyen i a que erandegudes les formes del relleu que avui trobavem a la zona estudiada.

Es va confeccionar un "Pla d'investigació" i una llista de material auxiliar (exceptuant en un principi els llibres que tractassin el tema sobre la zona, per així provocar una investigació més a fons; al començament el llibre va esser considerat com a una interferència).

PLA D'INVESTIGACIO:

- 1.- Orientació General. Objectius. Delimitació de l'area.
- 2.- Informació Prèvia. Principis generals de Geologia i Geomorfologia, Terminologia bàsica. Fonaments. Utilització de recursos i materials; en aquest cas: Mapes topogràfics. Mapes Geològics. Fotografies aèries. Un martell de geolog per recullir troços de roques. Una lupa de 20 ó 30 aumentos per examinar la composició de la roca. Una bruióla. Maquina de fotografiar. Papers, llapis etc, material general per fer croquis, fitxes i demés.

- 3.- Treball de camp. Se programen les sortides. A la Colònia varem programar tres excursions (Vegeu el mapa que s'adjunta).

Examinarem el recorregut amb els mapes topogràfics a escales 1:10.000, 1:25.000, 1:50.000, que se poden adquirir a les Capitaniaes Militars. El mapa Geologic a escala 1:50.000 es pot adquirir al "Instituto Geologico y Minero", i junt amb el mapa du un fullet explicatiu redactat per especialistes sobre la zona.

- 4.- Recollida de mostres. S'elaboraren unes fitxes on es feia constar el dia, mes i any. El lloc de recollida situat sobre el mapa amb un nombre. Epoca Geològica (segons el mapa Geològic). Nom de la roca recollida (si es sabia) i despres totes les caracteristiques que se poguessin afegir: Color, Pes, Forma, etc. Finalment amb un retolador es feia una fletxa sobre la mostra per saber la seva posició abans de que la recollissin.

Al mateix temps, amb el mapa topogràfic s'anaven recullint les impressions a sobre d'ell, les valls, si l'inclinació de la pendent de les montanyes era molt acentuada si els torrents estaven molt encaixats, si la vegetació era molt abundant o no (Aquesta informació era despres complementada pel grup que investigava la Botànica).

- 5.- Elaboració. Despres de catalogar les fitxes, fer els analisis de les roques (allà era una analisis molt sumaria, però a les escoles si es disposa de laboratori es pot fer més profundament), ordenar les notes preses a sobre el mapa, es consultava la fotografia aèria, a escala 1: 14.500 (es pot=

adquirir a Geofasa. Plça del Rosellón. Ciutat) amb l'ajuda de l'estereoscopi (aparell que permet juntant dues fotografies d'un mateix indret observar els rolleus d'una manera accentuada). Es consultava després amb un especialista, amb aquest cas un geòleg, en Lluís Moragues, que suministrava més informació, ara ja amb la consulta de llibres específics sobre la zona.

6.- Conclusions. Després de passar per l'expressió del treball (reproduccions, esquemes, descripcions..) s'elaboraven les conclusions. Abans es feren dues mencions especials: 1º. La manca de coneixements generalitzada a tots els nivells de l'ensenyament sobre la Geologia, la naturalesa de les roques, la seva disposició, etc. fa que s'hagi de recurrir sistemàticament a especialistes i a llibres, per aprendre uns coneixements bàsics de terminologia que possibilitin la posterior comprensió.

2º. La Història de la terra que obliga a fer un esforç de comprensió per a tenir una idea dels antics ecosistemes avui ja desapareguts i dels quals són testimonis ells fòssils (les parts de les plantes o dels animals d'aquests antics ecosistemes que s'han petrificat).

EVOLUCIÓ GEOLOGICA DE LA COMARCA.-

Els terrenys de l'era Primària són inexistents a la comarca com ho són també a tota la resta de Mallorca, i a les Balears sols es presenten a Menorca.

El secundari és el període més representat a Artà; un 90% de la comarca són terrenys que es formaren en aquesta època. Dins del Secundari, Al Triàsic s'inicia un procés de continentalització (no hi trobem prou fòssils). Al Juràsic comença la sedimentació marina que segueix durant el cretàc. Els fòssils que trobem amb més freqüència són els Ammonites.

El Terciari. El fenomen més important i que té grans repercussions a la morfologia de la comarca, és la fase de Plegaments, anomenats alpins, que provocaren l'emergència de les muntanyes de la zona així com també la Serra de Tramuntana. Després dels plegaments, avança el mar de bell nou, però formant tan sols un mar interior de poca profunditat; les capes de "marés" són d'aquesta època.

El Quaternari. les variacions del nivell de la mar, producte dels períodes de gelades i de fusió dels gels a les èpoques interglaciàries, tenen com formació més interessant a la Colonia de Sant Pere, les platges elevades i fossilitzades, que ocupen una part important del litoral.

NATURALESA DE LES ROQUES.-

La calça és la roca predominant a la zona, podríem dir que omnipresent -mes del 95%- , la qual cosa dona un caràcter accentuat per la típica erosió que sofreixen (e-

rosió càrstica). Adopten un color gris, són dures amb freqüents venes blanques que corresponen a la cristallització del carbonat de calç (CO_3Ca). Prop de la costa trobem formes més margoses i també fràgils i exfoliables, en aquest se suposa que la roca es de consolidació més recent, i que corresponia al que eren les zones més profundes en els temps d'inmersió.

A la franja costera, trobem diferents tipus de maresos, que són els que formen les platges elevades i les dunes fossilitzades anteriorment anomenades. On hi arriba la mar aquestes formacions sofreixen un procés de dissolució, anomenat carst marítim.

MORFOLOGIA.-

El caràcter de la comarca va marcat per les Serres de Llevant formades per muntanyes de mitja altària -de 300 a 560 mts.- prop de la Colonia és on s'atenyen les màximes altèries (Atalaia Moreia: 560 mts.). La Serra té una direcció S.E.- N.O. amb dues sèries de cavalcaments. Entre muntanyes, hi trobem petites valls, recorregudes per torrents, la majoria dels quals desemboquen a la mar a petites cales. A la part de ponent de les muntanyes, la zona on en trobem al quaternari, és pràcticament plana, el que es profita per conrear la terra. A Cala Mesquida se donen formacions de dunes, que estan relativament fixades per la vegetació.

ORIENTACIÓ BIBLIOGRÀFICA

- COLOM, G.: Mas alla de la Prehistoria. C.S.I.C. Madrid.
- COLOM, G.: Historia Geologica de Mallorca en Historia de Mallorca dirigida per Mascaro Pasarius. Palma Tomo I.-
- COLOM, G.: Geologia de Mallorca.- Public. del Instituto de Estudios Balearicos. Palma
- CUERDA, B.J.: Los Tiempos Cuaternarios en Baleares.- Publ. del Instituto de Estudios Balearicos. Palma
- BOUROUILH, R.: La Terminaison nord-orientale des cordillères bétiques et leurs relations avec la Méditerranée occidentale. Etude Geologique de l'île de Minorque et de l'est de l'île de Majorque. Tesis, Paris 1.973. Es pot consultar a la nostra Facultat de Ciències.

GRUP DE BOTÁNICA.-

El grup de Botànica el van formar 5 persones, que després d'una introducció que va donar en Lleonar Llorens, botànic i professor a la Facultat de Ciències de Ciutat, varen decidir que el millor camí per l'investigació de la vegetació que ens enrevoltava i de les accions del clima, dels sols i principalment de l'home sobre d'ella, era l'investigació directa. El grup va programar les excursions juntament amb la gent encarregada de Geologia, per lo que es varen fer les tres sortides abans esmentades.

1ª SORTIDA.-

Colònia de Sant Pere- Es Caló- Punta Far
rutx.

Amb primer lloc, prop de la Colònia te
rres de conreu molt abandonades amb predomi
nància de la vinya. A vora mar i a la desem
bocadura dels petits torrents grans Tama -
rells. A mesura que deixavem els carrers as
faltats entravem dins el que altre temps -
pareixia, havia estat un pinar, hi havia sig
nes clars de que havia estat cremat feia -
pocs temps. Demanarem el perque de les cre
mades i ens digueren que el motiu principal
era el que les plantes després de les crema
des rebrotaven tendres i això servia d'ali
ment als ramats de cabres que per allà pas
turaven, pareix esser que aquests incendis=
periòdics estan ja institucionalitzats a -
la comarca. El paisatge era aquí cendra, ar
buts, socarrimats, carritx, jove, garballons
que rebrotaven, argelaga i gatova, i esta
pes.

Al deixar enrera aquest lloc de postu
res, apareixia el pinar amb un sotabosc po
tent de bruc, mates, romaní estopa blanca i
negra, etc, a mes de les dues plantes més -
característiques i omnipresents: carrtx, i
garballó. Al caló, a voramar: coixinets i e
camamilla, mates baixes i dèsperses. Seguint
al Cap de Farrutx es torna a entrar dins un
pinar per un antic camí de contrabandistes.

2ª SORTIDA.-

Colonia de Sant Pere- Artá- Cala Mitja
na-Cala Torta- Cala Mesquida.

Al camí d'Arta cap a Cala Mesquida ens
trobam amb alzinars d'arbres grosos, que mi
rant de cap al mar se veu que progressiva
ment van degenerant fins quasi el pre-desert
prop del mar. La vegetació dins l'alzinar -
és rica, gràcies a que el microclima que se
hi forma permet una flora abundant i diversi
ficada, mates, cireretes de pastor, alzines
joves, esparraguera, etc, formarian un pri
mer estrat,

les lianes ho -
entrelligarien, principalment les aritjes i
rotabocs. Passar-hi a través d'ell es fa di
ficil. Alaverns, arboreres, etc. Descendint
cap a Cala Mitjana la vegetació s'empobreix
progressivament fins que s'arriba a vora -
mar amb coixinets, roques quasi pelades. Si
ens endinsam per els torrents que solen de
sembocar a aquestes cales, com és el cas de
Cala Mitjana, trobam un altre genre d'asso
ciacions: murta, esbatzer, "vitex anjus cas
tus" amb les seves flors liles i els seus -
poders afrodisiacs.

A càla Mesquida i a les dunes un tipus
de vegetació que ens ve donat per els carde
marins, les cebes marines o lliris de mar,
lletrades, "Cakile Maritima", en provar de
desenterrar una cebe es va haver de fer un
clot de uns 1,5 metres, arrels i ceba molt=
enfonsades per a la recerca d'aigua.

3ª SORTIDA

Artá- Ermita de Betlem.

Durant el camí, es van repetint les su
cesions abans esmentades, però prop de l'Er
mita situada a sobre d'una muntanya i en un
lloc a l'arrecés, la vegetació pren un cai
re diferent degut a que l'aigua hi és amb -
més abundància; allà es van observar un llit
de torrent i una font; la presència d'aigua
dóna lloc a que apareixin plantes hogrófi -
les com els joncs, els Pollancre, els Pla
taners, l' "Adiantum capillus-veneris" etc.
Tota aquesta vegetació convivia amb el car
ritx i amb el garballó, creant un contraste
sorprenent entre vegetació de llocs ombrívo
ls i es-pecies quasi de predesert africà.

Després de catalogar les mostres de ve
getació recollides i de la consulta de bi -
bliografia adient, la conclusió que es va -
treure va esser la de que el tipus de vege
tació estabilitzada per les característi -
ques de la zona, era el Bosc d'alzinar amb
arboreres. Per l'acció de l'home -les tales
abussives- i la dels animals lligats a ell=
directament -les cabres- es va degradant el
bosc original que està en equilibri amb el
medi i es passa a un estadi de pinar, on co
mencen a predominar les estepes i les plan
tes espinoses. La pràctica dels incendis pe
riòdics afavoreix el creixement de plantes=
resistentes al foc, principalment el carritx
que comença a convertir-se en predominant -
(les carritxeres són freqüents allà, grans=
extensions de càrritx principalment a les -
carenes de les muntanyes sense cap més espe
cie de la seva talla). La degradació del pi
nar per altra banda ens dóna la garriga bai
xa (mates i garballó) i el darrer estadi -
està format per càrritx i els coixinets.

La presència d'aigua -dolça o salada-
esdava motiu, perquè aparequin altres ti
pus de plantes a les fonts, als torrents i
a les platges i penyals vora mar.

BIBLIOGRAFIA SOBRE BOTANICA.-

- BONNER, A. Les plantes de les Balears.
Ed. Moll. Palma de Mallorca 1976 138 pgs
- COLOM, G. Biogeografia de las Baleares.
Palma de Mallorca, 1957.
- COLOM, G. El Medio y la Vida en las Baleares.
Palma de Mallorca, 1964
- ORIOLE DE BOLOS Recherche phytosociologiques dans -
MOLINIER, R. l'ile de Majorque.
Collectanea Botànica. Vol V. Fasc -
III Barcelona, 1958. (Es pot consul
tar el Departament de Geografia de=
la Facultat de Filosofia de Ciutat)

El grup de Botànica i Ecologia va trac
tar en una discussió les dificultats que te
nien certs ensenyants per fer sortides al -
camp i així provocar l'observació directa.
Es va aaribar a una separació bàsica entre -
les escoles rurals -amb la natura al seu -
boltant- i les escoles de barris urbans -
-molt més desconectades de la natura, ofe -

rint així més dificultats-. En general cal fomen-
tar una estimació per la natura al nin desde l'infància. Les sortides haurien de ser desde l'escola -la pròpia classe- i si no hi ha medis o hi ha dificultats fer que - l'al.lot aprofiti les sortides amb els seus pares els finals de setmana.

També és interessant fomentar tot tipus de cultius dins l'escola o parcel·les si l'escola disposa de lloc apropiat, dins

9
cossiols o més senzillament fent germinar - llavors dins els tassons.

La programació de les excursions, i el material bàsic per les sortides, erà el que ja hem anomenat al grup de geologia, afegint hi ganivets i estissores per agafar mostres de plantes, bolses de plàstic per guardar-les i instruments rudimentaris per a iniciar un herbari. (Veure Bibliografia bàsica general)

2.2. GRUP D'HISTORIA

(A càrreg d'en JAUME ALZINA MESTRE)

Els objectius que el grup d'història ens varem marcar foren dos: Per una part el coneixement d'alguns aspectes històrics de la Colònia de Sant Perè, i per altra banda l'elaboració d'una metodologia que fos util a l'escola per conèixer el seu entorn històric.

FONTS PER L'ESTUDI DELS ANTECEDENTS HISTÒRICS D'UN LLOC DETERMINAT:

1º) Fonts de paisatge: Tot allò que fet per l'home es conserva dins el paisatge. En aquest sentit hem trobat:

- Un poblat Talaiòtic: SES PAISES.
- Un talaiot: SA COVA DES XOT.
- Una forma d'exploitació forestal: LA SITJA
- Una forma d'aprofitament de l'espai agrari: LES MARJADES.

- Formes de defensa:

- El Castell de CAPDEPERA
- La Torre de CANYAMEL.

2º) Esquema per a la interpretació de les fonts del paisatge:

A) Aspectes generals i descripció.

Què és? - Materials de què està fet - Com està fet, tècniques i utilitzats en la seva construcció.

B) Localització del fet i relació amb l'entorn. Localització cronològica i espacial. Situació i emplaçament - Allunyament o proximitat dels materials utilitzats per la construcció - Transport utilitzats per dur aquets materials - Relació amb altres formes pa- rescudes de l'entorn - Raons de la seva localització i del seu emplaçament

C) Funció del fet i relació amb l'home. Funció del fet - Qui l'ha fet - Quina utilitat té avui.

D) Anàlisi crític.

Com ha influït aquest fet en el paisatge - Ha mantingut o degradat el paisatge? - Alternatives que hagués tingut l'home per evitar aquesta degradació - Estat de conservació actual i causes de la mateixa.

E) Conclusió.

Quina informació ens dona aquest fet dels homes que el produïren?.

3º) Esquema per a la interpretació de les fonts contingudes a un museu.

- Localització: Lloc a on s'ha trobat. E poca en que es va fer. Corrent estilística o cultural en la qual es pot indoure.

- Funcionalitat i utilitat.

- Material o materials utilitzats en la seva construcció. Raons per les quals s'han utilitzats aquets materials.

- Tècniques que suposa la seva elaboració

- Relació amb altres objectes trobats. Per la seva forma i per la seva funció.

- Sentit de la peça. Què mos diu dels homes que le varen fer.

Quins camins ha seguit la peça fins arribar en el museu a on es troba.

4º) Fonts d'Arxiu

Per la seva naturalesa es poden distingir dues castes de documents:

- Quantitatius: No són interpretables directament. Han d'esser elaborats. La seva utilització suposa desenvolupament de tècniques d'elaboració i de presentació.

- Qualitatius: Són més subjectius. Cal analitzar-los amb postura crítica. La seva utilització permet desenvolupar tècniques d'interpretació i de crítica.

A) Esquema per a la interpretació de documents Quantitatius.

- Fiabilitat: Funció del document (raons per les quals es va fer).

Tècniques utilitzades en la recollida de dates.

Altres factors que puguin influir en la fiabilitat de l'informació

- Dates que inclou.

B) Tècniques que es poden desenvolupar en l'utilització dels documents de tipus quantitatiu.

- Tècniques formals: Elaboració de fitxes, tècniques de localització, registres, inventaris, etc.