

L'avenc des Mitjà (Felanitx, Mallorca)

Gabriel SANTANDREU ¹, Juan J. ENSEÑAT ¹, Joaquín GINÉS ^{1,2}, Bernat GAVIÑO ¹ i Vicenç PLA ^{1,3}

¹ Societat Espeleològica Balear. Palma, Mallorca. Email: bielsant@yahoo.es

² Grup de Recerca de Ciències de la Terra. Universitat de les Illes Balears. Palma.

³ Societat d'Història Natural de les Balears. Palma.

Abstract

The Avenc des Mitjà is a shaft located in the south of Mallorca Island, within the municipality of Felanitx. It stands out among the endokarst phenomena in this area for its relatively notable development reaching a depth of 42 m. This shaft enjoys a certain popular knowledge linked to agricultural tasks, that are deeply rooted in the area. Its particular geological context can serve to illustrate the cavities from this sector of the island, being excavated in Jurassic rocks.

Resumen

El Avenc des Mitjà se localiza en el sur de la isla de Mallorca, en el término de Felanitx. Destaca entre los fenómenos endokársticos de la zona por su relativamente notable desarrollo interior y una profundidad de 42 m. Se trata de una cavidad que goza de un cierto conocimiento popular ligado a las labores agrícolas, muy arraigadas en la zona. Su particular contexto geológico puede servir para ilustrar sobre las cavidades de este sector de la isla, excavadas en materiales del Jurásico.

Santandreu, G.; Enseñat, J.J.; Ginés, J.; Gaviño, B. i Pla, V. (2023): L'avenc des Mitjà (Felanitx, Mallorca). Papers Soc. Espeleo. Balear, 6: 57-66. ISSN-e 2605-3144. © Societat Espeleològica Balear.
Rebut: 7 novembre 2023; **Revisat:** 3 desembre 2023; **Acceptat:** 5 desembre 2023.
Publicat online: 15 desembre 2023.

Introducció

La intenció d'aquest escrit és aportar diverses dades referents a una interessant forma endocàrstica situada al terme de Felanitx, al migjorn de l'illa de Mallorca: l'avenc des Mitjà. La cavitat era coneguda des d'antic, sobretot dins l'àmbit de la pagesia local, i els testimonis orals recollits han permès documentar incursions exploratòries tan pioneres com precàries, que es podrien situar cap a la dècada dels anys 40 del passat segle XX. En canvi, les aportacions espeleològiques han estat més aviat escasses. Per tant, en el present treball es recopilen informacions orals, aspectes toponímics i, a més, es presenten una descripció de la cavitat, diversos apunts geològics i un aixecament topogràfic, fins a hores d'ara inexistent.

Antecedents

La cavitat té certa anomenada a la contrada en relació a les tasques agrícoles que secularment es realitzaven al seus voltants, essent sovint utilitzada per abocar el rocam fruit del desempedregament de les terres de conreu o resultat d'adobar els camins i vies. Funció que es va fer extensiva a l'abocament d'altres tipus de despulles d'animals morts o malalts. Aquest era un fet habitual que aprofitava de forma recurrent les cavitats naturals, sobretot de desenvolupament vertical, i que compta amb nombrosos exemples arreu de la geografia rural illenca; al municipi de Felanitx n'han quedat alguns exemples documentats. ROSSELLÓ (2009) recull com ja el 1748 el clavari de la Vila es feia càrrec de les despeses per transportar un cavall mort a una cova del terme. L'agost de 1911, GRIMALT (1993) documenta com l'avenc de s'Argelagar, proper al nucli des Carritxó, es va fer servir per tirar gran nombre de porcs resultat d'una «gran mortandat [sic]». SALVÀ (1997) cita com una altra coneguda cavitat felanitxera, la cova dets Ases, es va fer servir per a la mateixa funció. BARCELÓ et al. (2003) emfatitzant l'ús

antròpic de l'avenc que ens ocupa, i basant-se en fonts orals, confirmen la seva utilització per les diverses funcions abans esmentades. Per la nostra part, encara hem tingut l'oportunitat de recollir algunes informacions de gent d'avançada edat, que relataren vivament com eren les feixugues jornades dedicades a despedregar, recollint les pedres al darrere del carro que anaven carregant per anar-ho a buidar a la cavitat. Igualment, a la memòria d'aquests testimonis té un especial protagonisme el record d'alguns individus agosarats que, moguts per la curiositat, s'internaren a l'interior de l'avenc en un intent de precària exploració.

En referència a l'interès espeleològic de la cavitat, BARCELÓ et al. (2003) deixen constància de visites esporàdiques. ENCINAS (2014) menciona la cavitat i en dedica dos paràgrafs a fer-ne una descripció, apuntant alguns trets espeleològics. L'exploració i topografia de la cavitat que es presenta en aquest article, es va iniciar l'abril del 2017, amb successives jornades topogràfiques i fotogràfiques que es perllongaren al llarg de l'any 2018 i es finalitzaren l'octubre del 2019. El gener del 2023 es va fer una darrera visita per verificar alguns aspectes geològics i de revisió topogràfica.

Localització i toponímia

L'avenc es localitza a la comarca de Migjorn de l'illa de Mallorca, al municipi de Felanitx, a uns 4 km cap a l'est del nucli de la vila (Coord. UTM-ETRS89 31S: 516933 4369811). Està en terrenys de la contrada coneguda com Can Galvany (Can Gauvany a MASCARÓ, 1958), no molt lluny de les cases de Son Hereu i fent partió amb les terres de conreu del Camp de s'Aljub. Es troba dins un tancat que es coneix com sa garrigueta des Mitjà, redol envaït per la garriga tal com fa referència el topònim i que atén a la seva definició de terra erma enmig de terres conrades, segons el *Diccionari Català-Valencià-Balear* (ALCOVER & MOLL, 1963). Aquesta denominació és la que hem recollit per part dels informadors de major edat que visqueren o desenvoluparen els seus quefers agrícoles a les rodalies. Tot i això, un testimoni l'ha mencionat com a avenc de Can Galvany, en clara referència a les terres on es localitza, fins fa poques generacions lligades a aquest llinatge.

Així i tot, és precís deixar constància d'unes altres denominacions, recollides a publicacions anteriors. BARCELÓ et al. (2003) es refereixen a la cavitat com a avenc de Can Gaguanya [sic]. Al nostre parer i sense ànim de qüestionar la legitimitat del topònim, apuntam a una possible confusió fonètica entre *Gaguanya* i *Gauvany*. O bé que es podria haver donat una possible transcripció errada del mal nom, *Guingaia*. Aquest és un malnom ben arrelat a terres felanitxeres i també dona nom a una possessió, tot i que no es troba precisament en les proximitats de l'avenc, sinó més aviat a l'altre extrem del terme, a les rodalies de sa Mola. ENCINAS (2014) cataloga l'avenc amb el nom de «es Vessador», topònim del tot desconegut per cap dels informadors consultats. Per últim, cal esmentar que algunes de les fonts orals recollides, tot i identificar clarament la cavitat, no feien constància explícita a cap topònim concret i l'anomenaven, simplement, com «s'avenc» o «sa cova». És aquest un fet que hem pogut constatar a altres cavitats, que tot i ser conegudes per la pagesia eren referides i singularitzades amb aquesta simple denominació.

Context geogràfic i geològic

Aquesta cavitat s'obre a una alçada aproximada de 145 m s.n.m., dins una plana ocupada per camps de conreu que alternen amb zones aturonades cobertes de clapes de garriga (Figura 1). Aquesta plana s'estén a l'est de la població de Felanitx, constituint la divisòria hidrogràfica entre el torrent de ses Piques, que drena cap al SE desembocant a cala Murada, i els territoris planers que drenen cap al nord en direcció a Vilafranca de Bonany i alimenten en última instància el torrent de na Borges.

Encara que no abunden els treballs que s'ocupin en detall de la geologia del llevant de l'illa, algunes nocions generals sobre la matèria poden ser consultades a DARDER (1915), DARDER & FALLOT (1926) o MORAGUES (1993). El turonet on es localitza l'avenc es troba situat en un context geològic complex corresponent als sectors més meridionals de les Serres de Llevant (FORNÓS & GELABERT, 2011), els quals consisteixen en un sistema d'encavalcaments originats durant la compressió alpina, que tingué lloc entre l'oligocè i el miocè mitjà. L'esmentat turó, que domina la planura del Camp de s'Aljub, correspon a una petita finestra tectònica que permet aflorar els materials calcaris del juràssic mitjà i

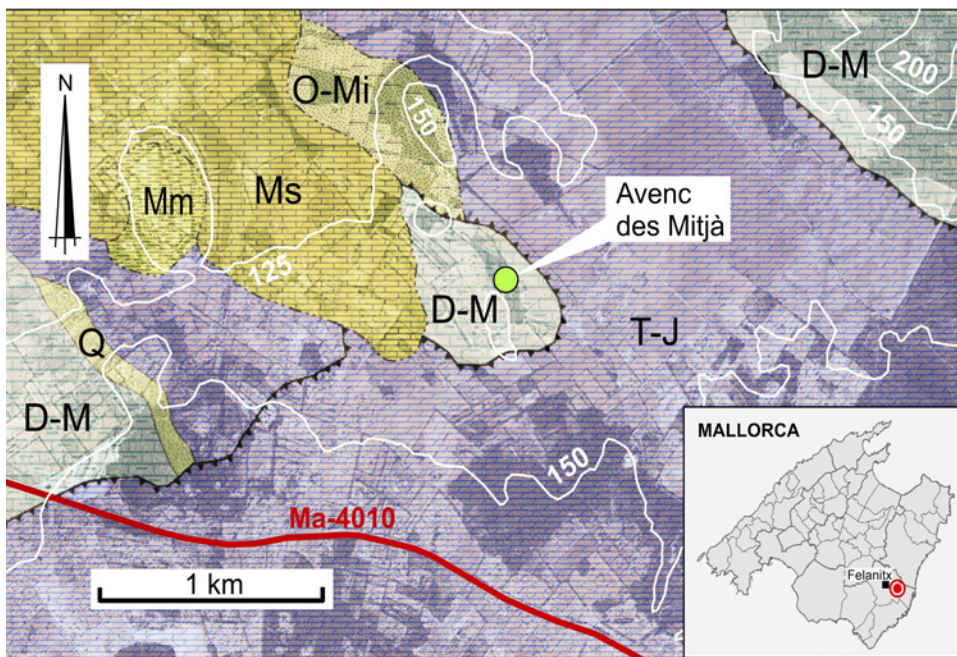


Figura 1: Mapa geològic i de situació de la cavitat, superposat a l'ortofotografia de la zona.

T-J: triàsic superior-juràssic inferior; D-M: juràssic mitjà-superior (dogger-malm);

O-Mi: oligocè-miocè inferior; Mm: miocè mitjà (serraval·lià); Ms: miocè superior

(tortonian-messinian); Q: quaternari. (Font: SEB sobre la base cartogràfica de la IDEIB).

Figure 1: Geologic map and cave location superposed on an orthophoto of the studied area.

T-J: Upper Triassic-Lower Jurassic; D-M: Middle-Upper Jurassic (Dogger-Malm);

O-Mi: Oligocene-Lower Miocene; Mm: Middle Miocene (Serravallian); Ms: Upper Miocene

(Tortonian-Messinian); Q: Quaternary. (Source: SEB over the cartographic base from IDEIB).

superior de manera molt localitzada (Figura 1), dins d'un entorn proper on predominen els dipòsits carbonatats del triàsic (retià) i del juràssic inferior (SÀBAT, 1986).

Dins l'interior de l'avenc les característiques litològiques i estructurals no es veuen de forma clara; de fet, l'estratificació no s'aprecia clarament enlloc. A les zones més fondes, les parets de la cavitat mostren una textura granulosa amb un nombre elevat de petites fissures omplertes de cristallitzacions, que sobresurten marcadament i originen morfologies de *boxwork*; aquestes formes tenen a veure amb l'erosió diferencial entre la roca pròpiament dita (calcàries oolítiques) i les cristallitzacions de les fissures, que queden en relleu en ser més resistents

a la meteorització. Així mateix, als sectors inferiors de la cavitat s'observen altres diferències litològiques, incloent petits nivells de bretxes juntament amb extenses àrees on la roca té una gran macroporositat que li dona una aparença entre esponjosa i cavernosa. Les mostres de roca recollides a la part més fonda de l'avenc presenten majoritàriament una forta dolomitització.

Per altra banda, les parts superiors de l'avenc mostren la roca amb una textura relativament homogènia i compacta. L'observació en làmina prima (Figura 2) permet veure abundants estructures de fantasmes de radiolaris i espícules d'esponges; aquests organismes apuntarien que la formació d'aquesta unitat rocosa estaria lligada a uns ambients clarament pelàgics o hemipelàgics, corresponents a una sedimentació de marge continental. A falta de dades més clarificadores sobre l'edat dels materials carbonatats on està excavada la cavitat, tot seguint les dades de SÀBAT (1986) s'atribueixen al juràssic mitjà (dogger), que sol intercalar nivells de calcàries oolítiques susceptibles de carstificació.

Descripció de la cavitat

En línies generals l'avenc des Mitjà es pot definir com una cavitat d'accés vertical i desenvolupament interior majoritàriament horitzontal, el qual s'alterna amb algun tram de fort pendent. Destaca l'existència de dues galeries principals que allotgen sales de distint volum i dimensions les quals articulen la morfologia interior de l'avenc. Per facilitar els aspectes descriptius s'ha trobat adient recórrer a neotopònims de caràcter anecdòtic i circumstancial per a designar les diferents sales i indrets destacats de la cavitat. La decoració calcària és més aviat discreta, cosa que no excusa la presència d'algun indret profusament decorat. Les dades més destacades es poden resumir de la següent manera: l'avenc ocupa una àrea de 320 m², la cota més profunda respecte de la boca de l'avenc se situa a -42 m, mentre que el recorregut en planta entre els extrems terminals de les dues galeries i l'accés d'entrada és de 55 i 40 m respectivament (Figura 3).

Pou d'accés i rost pedregós

La boca de l'avenc es troba al lateral d'un camí, gairebé envaït per la bardissa. És una enclotada en forma d'embut de 3 x 2 m que es va reduint fins a convertir-se en una escletxa lleugerament triangular de 0,70 x 1,5 m. S'obre ràpidament per donar pas a un passatge vertical de 7 m de fondària. La presència d'una gruixada maroma d'ús nàutic penjada en aquest indret testimonia l'espòròdica freqüentació de l'avenc per part de visitants i curiosos, no gaire familiaritzats amb les tècniques espeleològiques. Superada la vertical, s'accedeix a un espai reduït on s'inicia un pendent acusat. En aquest indret és evident l'aportació d'aigua de pluja canalitzada per la boca deixant al trespòl uns pregons solcs formats per l'escorrentia de les aigües. En aquesta mena de vestíbul es pot observar la presència de cúpules esculpides a la roca del sostre, de formes arrodonides i contorns sinuosos, formades per dissolució vinculada a la condensació, ja que aquesta àrea propera a la superfície és més susceptible als intercanvis de temperatura i humitat. Però sens dubte, el tret més evident és l'acumulació de roques i sediments fins que formen el trespòl. Es tracta de la zona superior d'un enorme con d'enderrocs que, format per materials al·lòctons (clasts heteromètrics, sòls, deixalles animals i altres restes domèstiques), s'endinsa en direcció W per tornar a continuació cap al NW. De tot d'una s'aprecia com aquest con penetra terra endins, envaïnt la part superior de les dues galeries principals de la cavitat. El pendent descendent és constant (40°), condicionant el trànsit per aquest sector inicial. La progressió pel rost obliga a cercar el traçat més assequible i consolidat per evitar una relliscada o el rodolament innecessari de material rocallós. Tot plegat fa que la instal·lació d'un passamanys sigui aconsellable. El descens recorre el rost pedregós resseguint la paret N. Als pocs metres apareix un passatge baix a la paret S que sembla tenguí continuïtat però que convé descartar per la seva estretor. S'ha de continuar descendint alguns metres més, per arribar a una bifurcació que, ara sí, en direcció S comunica amb la *sala de s'Orinal*.

Sala de s'Orinal

Per accedir a la *sala de s'Orinal*, s'ha de travessar l'esbaldregall a -12 m. L'avantsala és un espai més o manco planer i relativament còmode que forma un passatge entre la galeria descendent i aquest nou sector de la cavitat. Continua envaït de pedregam i s'hi observa un gran penjoll estalactític a mode de cortinatge calcarí, que té l'extrem distal fregant el terra del rost. Tot plegat apunta la importància de la contribució del rebliment al·lòcton en l'evolució de la cavitat. Deixat el replà, el rost, ja dins la *sala de s'Orinal* es torna a accentuar. La part més alta presenta una inclinació descendent de 35° que incrementa fins assolir 45-48° a la part més baixa, just abans d'entrar a la *galeria de s'Estretor*. La sala té unes dimensions de 10 x 10 m, amb un tram central on es redueix a 6 m d'ample, per tornar-se a obrir fins a arribar definitivament a l'estretor d'una nova galeria. El sostre és alt, entre 5 i 7 m. La sala ocupa una àrea de 65 m². Al costat E s'observen colades pavimentàries i parietals, a més d'algunes columnes i formacions puntuals adossades a la paret. Per altra banda, l'abundància d'arrels denota una proximitat

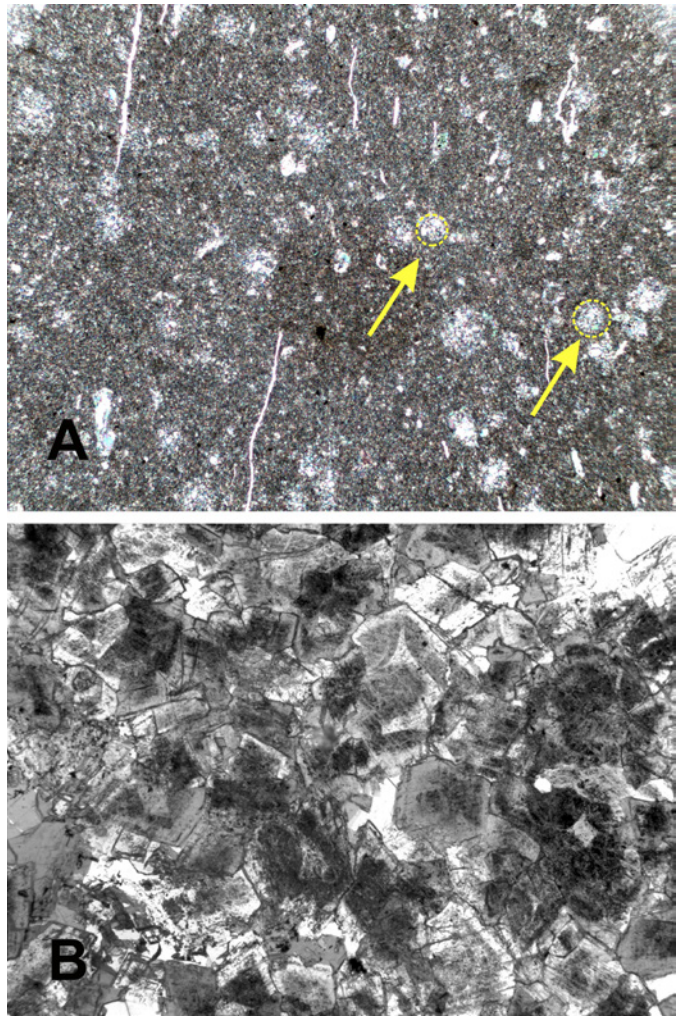


Figura 2: Làmines primes de la roca on està enclavada la cavitat. A: Calcària de gra molt fi amb abundants fantasmes de radiolaris (fletxes) i possibles restes d'espícules d'esponges. B: Calcària molt recristal·litzada. (Fotos: J.J. Fornós, UIB).
 Figure 2: Thin section microscopic views of the bedrock where the cave is located. A: Fine-grained limestone with abundant radiolarian ghosts (arrows) and possible remains of sponge spicules. B: Very recrystallized limestone. (Photos: J.J. Fornós, UIB).

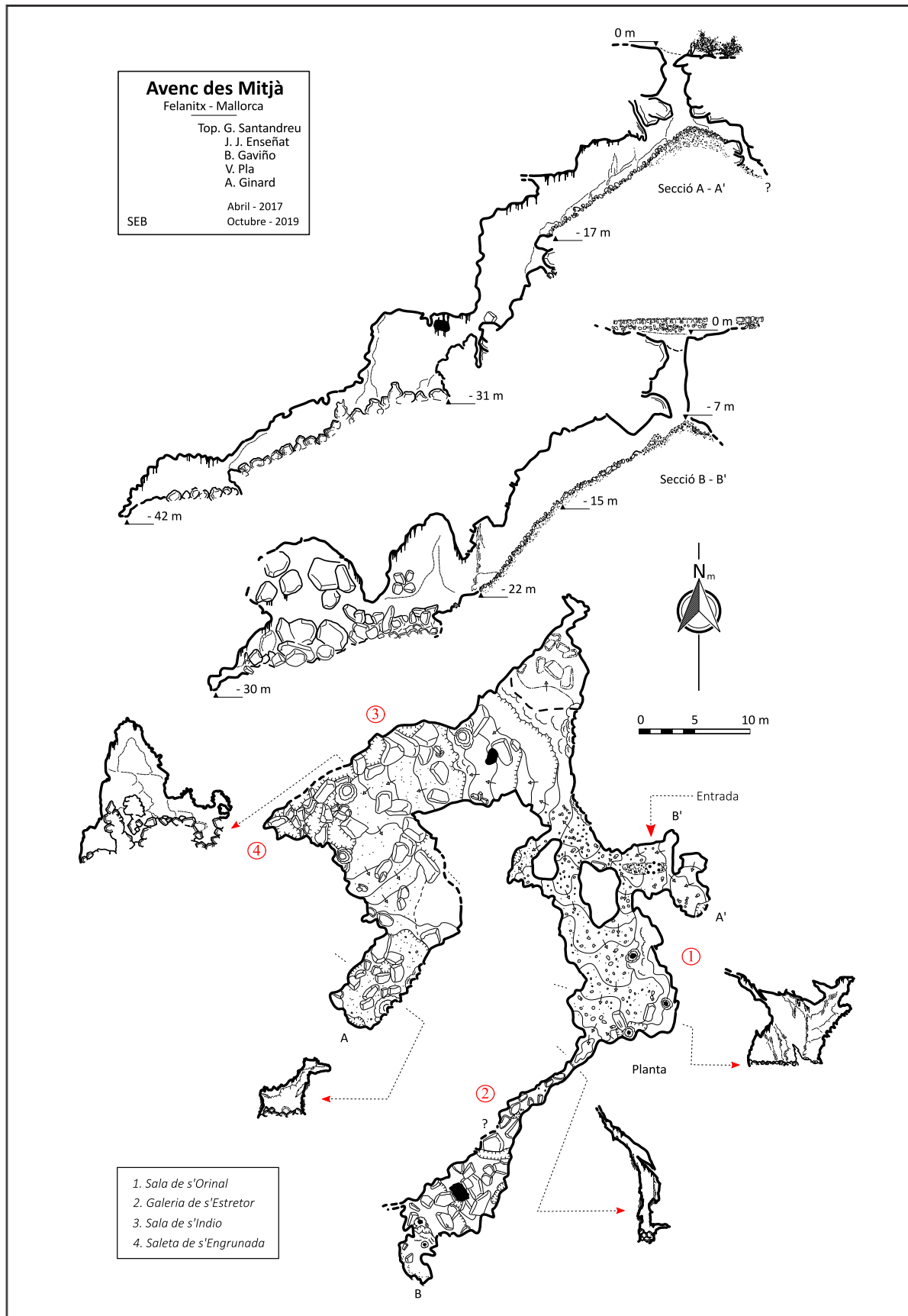


Figura 3: Topografia de l'avenc des Mitjà (Felanitx).
Figure 3: Topographic survey of the Avenc des Mitjà (Felanitx).

del sòtil de la cavitat a la superfície. El costat oposat també mostra una variada decoració calcària en forma de colades i penjolls estalactítics amb aspecte de tubs d'orgue.

Des del fons de la sala, és d'on es té una millor panoràmica de la immensa quantitat de material detrític acumulat. Tot i que és evident que resulta impossible conèixer les dimensions reals de l'espai subterrani primigeni, es pot afirmar que el volum d'aquesta sala devia ser molt major. Aquesta consideració és aplicable també a l'alçària de la vertical d'accés de la cavitat, avui en dia substancialment reduïda per l'acumulació de rocalla.

Galeria de s'Estretor

L'extrem SW de la *sala de s'Orinal* dona pas a la *galeria de s'Estretor*. Es tracta d'un sector on la cavitat presenta una notable reducció de les seves dimensions en amplada, conservant en la majoria de l'itinerari una alçada igualment considerable que oscil·la entre 6 i 8 m. Té una disposició gairebé rectilínia amb una orientació de 225° i una llargària de 30 m. S'inicia amb un pas d'una amplària de 0,50 m que, tot i no presentar excessiva complicació, sí que contrasta vivament amb el sector anterior de la cova. Tot aquest indret es troba engalanat per una profusa decoració calcària (Figura 4). Crida l'atenció la presència d'una llosa rocosa que, en precari equilibri, penja sobre l'inici de la galeria. Superada l'estretor inicial, la galeria no es torba a obrir-se una mica, fins a una amplada d'1,20 m. Tot i això, el trànsit es complica progressivament, sobretot pels blocs encastats que obliguen a una successió de baixades i remuntades per continuar avançant. A 15 m de l'inici de l'estretor, la galeria s'obre, assolint una amplada màxima de 5 m. Al costat NW deixa entreveure una continuació d'accés molt vertical, a un espai o nivell superior de la cova que es mostra inaccessible. En alguns indrets localitzats de la galeria s'ha fet palès, més que a altres zones, la presència de concentracions perceptibles de CO₂. Amb data de gener de 2023 es prengueren algunes mesures que donaren unes concentracions de 18,5% d'O₂, el que indirectament suposaria uns valors uniformes de CO₂ no excessivament elevats entorn del 2,5%. Aquestes dades preliminars no permeten concloure si es tracta d'un fet habitual o respon a un condicionant estacional. En aquesta zona de la cavitat, es transita entre blocs de grans dimensions que ocupen gairebé tot l'espai, obligant, en alguns punts, a sortejar els espais buits per poder avançar. Els blocs són de formes angulars i estan sòlidament encastats entre ells, sovint recoberts i soldats per crostes de colades parietals i pavimentàries. A determinats indrets, es poden veure conjunts estalactítics i algun massís estalagmític incipient. Prop del final de la galeria el sector mostra certa complexitat. L'acumulació de blocs permet una precària remuntada que condueix a un nivell enlairat de la galeria, diferent del que s'ha transitat fins al moment. Des d'aquest punt es pot observar una certa panoràmica de la fractura, a més de clapes de rocam sense recobriments calcaris, el que permet intuir la disposició dels estrats rocosos, encara que amb no massa precisió. Cal recordar que, tot i que l'alçada de la galeria és molt variable, en alguns punts s'assoleixen els 10 m. L'extrem final forma un angle descendent, on no s'aprecia continuació, que situa la cota més profunda d'aquest sector a -30 m.



Figura 4: Inici de la *galeria de s'Estretor*, a la part més baixa de la *sala de s'Orinal*, on s'aprecia una abundant decoració d'espeleotemes. El passatge es perllonga per una galeria on predominen els blocs rocosos que delimiten buits a diferents nivells. (Foto: V. Pla).
 Figure 4: The passage known as *Galeria de s'Estretor* starts at the lower part of *Sala de s'Orinal*, being decorated with abundant speleothems. This passage continues as a gallery where rock blocks are dominant and delimitate voids at different elevations. (Photo: V. Pla).



Figura 5: Vista de la sala de s'Indio on s'aprecia el volum que assolix la cavitat en aquest sector. Es veu el pis de blocs conccionats i –al davant de l'espeleòleg– diverses formes de dissolució, entre les quals destaquen les morfologies espongiiformes i, a escala més petita, els nombrosos alvèols que llavoren les superfícies de roca més blanquinoses. (Foto: V. Pla).

Figure 5: General view of Sala de s'Indio showing the volume that this chamber attains. The floor occupied by blocks can be observed, together with dissolution morphologies in the front of the caver; it is worth highlighting the spongework features and, at a smaller scale, the solution alveoli carving the whitish wall surfaces. (Photo: V. Pla).

Sala de s'Indio i saleta de s'Engrunada

Si s'obvia la bifurcació abans descrita cap a la sala de s'Orinal i es descendeix per sobre del con de pedreny en direcció NW, s'arriba a un ressalt vertical, d'uns 3 m, situat a la cota -17 m. Aquest punt marca clarament el final del rost pedregós així com l'inici de nous espais que es caracteritzen per estances més espaioses i la progressiva absència de material detrític al·lòcton, deixant pas a l'aparició del pis original de grans blocs autòctons encaixats. De totes maneres s'ha de continuar per un trespol inclinat uns 7 m més fins a arribar a un replà. Encara s'hi troben algunes restes del material que ha caigut rodolant de cotes superiors i es presenta un nou ressalt de poc més de 2 m verticals, el qual s'endinsa per una esquadra pregonada i impenetrable. L'alçada en aquest punt assolix un màxim de 10 m i al sòtil es poden apreciar conjunts d'estalactites de certa consideració. Des d'aquest indret, l'avenc mostra una continuació en direcció N que es perllonga una quinzena de metres. Arranca per davall d'unes colades estalagmítiques molt potents que pegen del lateral nord de la galeria principal, fins a arribar a un cul-de-sac d'uns 11 x 6 m, sense continuïtat.

Al capdamunt d'aquest darrer ressalt s'inicia la sala de s'Indio, des d'on es té una vista zenital que permet copsar les dimensions i volum del buit. Aquesta sala queda delimitada, doncs, entre el final del ressalt abans esmentat i un passatge descendent on minven considerablement les dimensions. Aquest passatge és el que s'endinsa cap a les cotes terminals de la cavitat. La sala forma un colze amb dues orientacions dominants; la inicial es dirigeix cap al SW, deixant darrere el ressalt, mentre que la segona tomba cap al S a una quinzena de metres. En conjunt ocupa una àrea de 88 m²; les seves dimensions en superfície són de 18 x 8 m a l'eix SW i de 15 x 10 m a l'eix S. L'alçada és de 6-8 m, el que configura un espai un tant diàfan (Figura 5). Crida l'atenció el canvi de fisonomia a la roca encaixant, on es poden observar abundants formes arrodonides de corrosió tant al sòtil com a les

parets. Com ja s'ha avançat, en aquesta zona més profunda s'aprecien certes diferències litològiques, a més d'unes condicions d'humitat/condensació i circulació de les aigües d'infiltració que difereixen d'altres zones de la cavitat. Tot i les característiques de la sala, continua sense observar-se de forma clara cap tipus d'estratificació. En alguns indrets del sòtil, es poden veure les empremtes deixades per colònies de quiròpters, talment com al pis es troben acumulacions puntuals de guano. És precís assenyalar, que es tracta de colònies avui dia esvaïdes, ja que no s'ha constatat la presència de quiròpters durant les exploracions recents de la cavitat.

Els nombrosos buits existents entre els blocs que formen el pis de la sala, deixen entreveure espais més o manco practicables entre ells. A l'extrem de ponent de la sala, una d'aquestes obertures entre els blocs permet fer un curt itinerari descendent que desemboca a l'anomenada saleta de s'Engrunada. Es tracta d'un espai aïllat de la sala principal, que es desenvolupa a un nivell inferior per davall d'aquesta. La saleta no és més que un d'aquests intersticis entre blocs que presenta certa entitat pròpia. L'enrevessada configuració d'aquest buit no permet unes mesures precises, però les dimensions aproximades són de

3 x 3 m tot i que la seva forma és molt irregular. La *saleta de s'Engrunada* està totalment folrada de formacions de tipus botrioides. La forma arraimada d'aquestes, condiciona una progressió interior molt incòmoda, però amb un cert atractiu donada l'omnipresència de les cristallitzacions (Figura 6).

A l'extrem de l'eix S, la sala evidencia una notable pèrdua de volum. El sostre es torna baix, entre 2 i 3 m a l'inici i 1 m cap al final. L'amplada es va reduint amb uns límits imprecisos degut als blocs recolzats als laterals. A tall d'exemple, al costat E es pot accedir a través d'un pas angost a la roca mare fins a una espècie de cambreta que ha quedat un tant aïllada i que en part es desenvolupa davall el pis principal. No obstant això, per arribar al fons de la cavitat s'ha de seguir fins a un ressalt on es modifica lleugerament l'orientació cap el SW. Es tracta d'un ressalt d'1,80 m que dona accés a un àmbit on la cova torna a guanyar volum en forma d'una sala de 10 m de llargària a l'eix principal i una amplada d'uns 4 m; l'alçada màxima assolida és de 3 m. Destaca l'omnipresència de formes reconstructives de percolació i les colades parietals que folren el costat SE. Són abundants els forats al trespol de la cavitat que afavoreixen el desguàs de les efímeres aportacions hídriques superficials. A l'extrem d'aquest àmbit, destaquen dos engolidors impenetrables que marquen el final de l'avenc a una cota de -42 m.

Morfologia i espeleogènesi

La morfologia general de la cavitat no presenta gran complexitat ni característiques de detall massa definitòries. El pou inicial, sens dubte, té funcionalitat de recàrrega en moments de fortes precipitacions; tal com ho evidencien les profundes regates excavades als dipòsits argilosos i detrítics que s'estenen just davall la vertical d'accés.

Per altra banda, les dues branques que formen la planta de l'avenc obeeixen a un control estructural que, tal vegada, resulta més evident en el ramal que porta cap a la *galeria de s'Estretor*, la qual segueix una fractura important de direcció NE-SW. A bona part de la cavitat s'observen processos de col·lapse de les voltes i parets, que adquireixen certa rellevància en el sector que assoleix major fondària; aquests fenòmens d'esfondrament obeeixen a ajustaments mecànics relacionats amb la dissolució en profunditat del rocam calcari. Aquests processos de dissolució i creació de porositat es fan patents mitjançant la presència de nombrosos blocs de roca amb molts buits interconnectats, que generen una mena de morfologies de *spongework* relativament abundants a les parts més fondes de l'avenc (Figura 7).

Els espeleotemes estan presents arreu de la cavitat, sense incloure exemplars ni tipologies remarcables. Tal vegada, destacarien les morfologies botrioidals que resulten abundants als diferents sectors més interns de l'avenc.

Sense poder disposar d'indicis morfogenètics més concrets, l'avenc des Mitjà correspon a un fenomen subterrani relacionat amb la carstificació de les calcàries del juràssic mitjà, que es manifestaria amb la creació de buits generats per dissolució a una fondària moderada; els quals propiciarien processos de col·lapse facilitats per la fracturació i la fatiga de les propietats físiques del rocam. Aquests processos s'haurien vist afavorits per la recàrrega puntual des de l'entrada; les evidències de la qual són molt patents a la base



Figure 6: Espeleotemes de percolació que donen lloc a atapeïdes formes botrioidals. En alguns punts de la cavitat són omnipresents recobrint trespols i parets. (Foto: G. Santandreu).

Figure 6: Seeping water speleothems are present in some parts of the shaft, where densely packed botryoidal morphologies cover its floor and walls. (Photo: G. Santandreu).



Figura 7: Aspecte de l'extrem sud de la sala de s'Indio. Destaca la macroporositat relacionada amb la presència de morfologies espongiformes (*spongework*) que confereixen una peculiar aparença a aquesta zona. (Foto: V. Pla).
 Figure 7: General appearance of the southern end of *Sala de s'Indio*. The macroporosity produced by abundant spongework features is outstanding and gives a characteristic look to this zone of the cavity. (Photo: V. Pla).

del pou d'accés, ja que els sediments apareixen reexcavats per importants episodis d'escorrentia de les aigües d'infiltració. En termes generals, es tractaria d'una cavitat evolucionada a la zona vadosa del carst (GINÉS & GINÉS, 2011), malgrat que no es pot descartar una fase espeleogenètica inicial en condicions freàtiques. A més de la manca d'evidències morfològiques definitòries, cal tenir present que les primeres fases de la formació de l'avenc poden haver tingut lloc en un relleu i un context geomorfològic ben diferent de l'actual.

Conclusions

L'avenc des Mitjà és una cavitat que era coneguda per la pagesia local i que ha estat vinculada a les feines agrícoles tradicionals. Tasques que han deixat una bona empremta, en alguns indrets del seu interior, en forma d'acumulacions de materials rocosos de despedregament dels camps de conreu. El coneixement dins l'àmbit espeleològic ha estat més aviat discret, amb aïllades referències bibliogràfiques i visites esporàdiques. L'avenc es localitza a les calcàries del juràssic mitjà, amb una espeleogènesi lligada a la carstificació de la zona vadosa i condicionada per un cert control estructural, així com per la presència de fenòmens de col·lapse que pareixen haver donat forma a l'aspecte actual. La cavitat ocupa una àrea aproximada en planta de 320 m² i assoleix una fondària màxima de 42 m. Dimensions que destaquen dins el context de la resta de cavitats verticals del terme de Felanitx estudiades fins ara, les quals arriben, amb prou feines, a fondàries al voltant de la quinzena de metres. A mode de comparació, cal esmentar que la cova d'en Bassol (o d'en Passol), a prop de cala sa Nau, a la franja costanera de Felanitx, presenta un desnivell total de 46,5 m (GRÀCIA et al., 1998); la qual cosa la converteix en la cavitat de major profunditat del terme, tot i que tenint en compte la fondària de les galeries sotaiguades

per davall del nivell marí. En algunes de les visites s'ha constatat, a distints indrets de la cavitat, cert empobriment dels nivells d'O₂, probablement conseqüència de l'acumulació de CO₂, però sempre en concentracions no massa elevades. Tot i que hi ha evidències de la presència passada de quiròpters en alguns indrets, en l'actualitat no es pot corroborar l'existència d'aquests mamífers a la cavitat.

Agraïments

Actualment, l'avenc es troba a propietat privada dins terres de Can Galvany. És precís, en primer lloc, agrair de forma especial al seu propietari Tomeu Barceló «*de Can Galvany*», qui ha demostrat el seu interès per les tasques exploratòries i ha permès i facilitat en tot moment l'accés a la cavitat. A més, ha donat veu de forma viva i precisa al testimoni del seu padrí Joan Timoner «*des Corralet*» rescatant del record el topònim de la cavitat i altres aspectes etnològics relacionats. Igualment de valuoses han estat les aportacions dels informadors: Maciana i Catalina Adrover «*Remolest*» i Antònia Nicolau «*Marxando*». A Sebastià Barceló «*Guingaia*» per compartir i precisar alguns aspectes toponímics. A Joan J. Fornós, del Grup de Recerca de Ciències de la Terra de la UIB, per compartir els resultats de les observacions litològiques. A Antelm Ginard que ens va acompanyar en la jornada inicial d'exploració i topografia.

Bibliografia

- ALCOVER, A.M. & MOLL, F. de B. (1963): *Diccionari Català-Valencià-Balear*. Editorial Moll. 10 toms. Palma.
- BARCELÓ, A.; GRIMALT, M.; ORTEGA, M.T.; ROIG, G.; SOLER, M. & VIDAL, M. (2003): Avencs amb modificacions antròpiques als termes de Felanitx i Porreres. In: *II Jornades d'Estudis Locals de Felanitx*. 24-40. Felanitx.
- DARDER, B. (1915): *Estratigrafia de la Sierra de Levante de Mallorca. (Región de Felanitx)*. Trabajos del Museo de Ciencias Naturales. Serie Geológica, nº 10. 41 pàgs. Madrid.
- DARDER, B. & FALLOT, P. (1926): *Isla de Mallorca*. XIV Cong. Geol. Intern., Guía de la Excursión C-5, Inst. Geol. España, Gráficas Reunidas, S.A. 125 pàgs. Madrid.
- ENCINAS, J.A. (2014): *Corpus Cavernario Mayoricense*. El Gall Editor. 1355 pàgs. Pollença.
- FORNÓS, J. & GELABERT, B. (2011): Condicionants litològics i estructurals del carst a les Illes Balears. In: GRÀCIA, F.; GINÉS, J.; PONS, G.X.; GINARD, A. & VICENS, D. (eds.) *El carst: patrimoni natural de les Illes Balears*. Endins, 35 / Mon. Soc. Hist. Nat. Balears, 17: 37-52. Palma.
- GINÉS, J. & GINÉS, A. (2011): Classificació morfofenètica de les cavitats càrstiques de les Illes Balears. In: GRÀCIA, F.; GINÉS, J.; PONS, G.X.; GINARD, A. & VICENS, D. (eds.) *El carst: patrimoni natural de les Illes Balears*. Endins, 35 / Mon. Soc. Hist. Nat. Balears, 17: 85-102. Palma.
- GRÀCIA, F.; CLAMOR, B. & WATKINSON, P. (1998): La cova d'en Passol i altres cavitats litorals situades entre Cala sa Nau i Cala Mitjana (Felanitx-Mallorca). *Endins*, 22: 5-18. Palma.
- GRIMALT, J. (1993): *Es Carritxó 1892-1992*. Col·lecció Coses nostres, 52. 247 pàgs. Felanitx.
- MASCARÓ, J. (1958): *Mapa general de Mallorca. Croquis topogràfic a escala aprox. 1:31.250*. Sector N° 36. Palma.
- MORAGUES, L. (1993): Estudi geològic del sector meridional de les serres de Llevant (Mallorca). *Boll. Soc. Hist. Nat. Balears*, 36: 103-120. Palma.
- ROSSELLÓ, R. (2009): *Noticiari de Felanitx (1719 – 1808) III*. 466 pàgs. Felanitx.
- SALVÀ, B. (1997): Les coves naturals de Portocolom i la seva ocupació humana al llarg del temps. *Endins*, 21: 93-101. Palma.
- SÀBAT, F. (1986): *Estructura geològica de les Serres de Llevant de Mallorca (Balears)*. Tesi Doctoral. Universitat de Barcelona. 128 pàgs. 2 vols. Barcelona.



Aquest article es distribueix sota els termes de la llicència CC-BY-NC-ND 4.0

<https://creativecommons.org/licenses/by-nc-nd/4.0>