

Els fenòmens càrstics a les Rondalles Mallorquines d'en Jordi des Racó: notes de geomorfologia, lingüística i etnografia

Lluís GÓMEZ-PUJOL¹ i Maria ROIG LÓPEZ²

¹ Grup de Recerca de Ciències de la Terra. Universitat de les Illes Balears. Palma. Email: lgomez-pujol@uib.cat

² IES Son Pacs, Ctra. Sóller, 13. 07120 Palma (Illes Balears)

Abstract

The Rondalles Mallorquines by Jordi des Racó are a collection of anonymous Mallorca folk tales that passed from one generation to another by means of oral tradition. The topics of the tales address universal themes; although, very often, they adapt or incorporate local themes and scenarios (in the sense of local environmental and cultural frameworks). In this regard, it is not surprising to find in the island's tales traditional heritage numerous references to the exokarst and endokarst phenomena because the dominance of the carbonate rocks all along the island of Mallorca. Although caves are the most abundant feature (including both terrestrial and marine variants) other types of the exokarstic forms, such as coastal and terrestrial karren also become the framework or the substantial elements of the tales' physiographical background. In this article we implement an inventory of the different karstic forms that appear at the Rondalles and we address different issues related with the geomorphology, linguistic and ethnographic aspects of each of the terms considered.

Resum

L'aplec de Rondalles Mallorquines d'En Jordi des Racó és un recull dels contes anònims de tradició i transmissió oral que aborden temes i tòpics universals, malgrat l'adaptació i la incorporació de temes i escenaris –en el sentit de marc ambiental i cultural– de caràcter local. En aquest sentit, atès el domini del rocam carbonàtic a l'illa de Mallorca, no és gens estrany trobar al patrimoni rondallístic illenc, nombroses referències als fenòmens exocàrstics i endocàrstics. Si bé les cavitats són l'element més present, en les seves variants terrestres i marines, altres tipus de formes de l'exocàrst com el *karren* –tant el de muntanya, com el litoral– també esdevenen el marc, o un dels elements substancials, de la contarella. En el present article es fa un inventari de cada una de les formes càrstiques presents i s'hi consideren els aspectes lingüístics i etnogràfics relacionats.

Gómez-Pujol, L. i Roig López, M. (2019): Els fenòmens càrstics a les Rondalles Mallorquines d'en Jordi des Racó: notes de geomorfologia, lingüística i etnografia. *Papers Soc. Espeleo. Balear*, 2: 37-54. ISSN 2605-3144. © Societat Espeleològica Balear. **Rebut:** 14 abril 2020; **Revisat:** 22 abril 2020; **Acceptat:** 24 abril 2020. **Publicat online:** 4 maig 2020.

Introducció

Les rondalles són narracions anònimes en prosa, transmeses de generació en generació de forma oral i que tracten de fets imaginaris o anecdòtics, no verídics (GRIMALT, 1978). Hom accepta, com la resta de reculls de contes populars d'arreu d'Europa, que les rondalles tenen un caràcter universal, en tant que els seus trets essencials amb minses variants apareixen a d'altres cultures, a la vegada que són manifestacions profundament locals, perquè adapten la narració a les característiques específiques de cada comunitat que les narra (VALRIU, 2008a). És precisament aquesta dimensió local, la que els dona un extraordinari valor i converteix els contes populars en un recurs de gran vàlua per estudiar les relacions de les comunitats amb el seu entorn natural i medi sociocultural (JASSO & TORRENS, 1998; VALRIU, 2008b).

Les conegudíssimes Rondalles Mallorquines de Mn. Alcover no són el primer rondallari recollit a Mallorca, ja que el patriarca de les lletres Marian Aguiló (1825-1897) inicià el seu recull el 1841, a la vegada que en feu els primers comentaris i reflexions (GUISCAFRE, 2008). Tanmateix, el cert és

que un joveníssim Mn. Alcover el 1880 publicaria la primera rondalla a les pàgines del setmanari *La Ignorància* (JASSO & TORRENS, 2013). *L'Aplec de Rondalles Mallorquines d'en Jordi des Racó* –pseudònim del canonge manacorí Mossèn Antoni M. Alcover, que manllèva el malnom d'un dels missatges de la possessió de Santa Cirga– ocupà els anys de joventut del canonge i el darrer decenni de la seva vida (MOLL, 1962). Si la primera entrega d'una rondalla solta –*Es Jai de sa Barraqueta*– veuria la llum el 1880, el 1895 sortiria una petita col·lecció de rondalles amb un pròleg de Tomàs Forteza. GUISCAFRÉ (1996), en un acurat estudi bibliogràfic de les edicions de les rondalles, estableix que el primer volum de l'aplec, en l'accepció actual del mateix, apareixeria el 1896 de la mà de la *Tipografia Catòlica de Sanjuan*. El 1931 es publicava el tom XII de l'aplec de rondalles, el darrer que veuria en vida Mn. Alcover. De llavors ençà, Francesc de Borja Moll, deixeble d'Alcover i ànima del Diccionari Català–Valencià–Balear (DCVB), prosseguí amb l'edició de les rondalles recollides pel seu mestre, fins que el 1972 n'aparegué el tom XXIV, l'últim de la col·lecció (MOLL, 1975).

L'Aplec de Rondalles Mallorquines juntament amb el *Cançoner Popular de Mallorca* del franciscà Rafel GINARD (1966-1975) i amb el Diccionari Alcover-Moll constitueixen una trilogia que, en termes de lingüística i folklore i especialment pel que toca a les dimensions de rondallística i lírica popular, no tenen parangó, bé sigui en extensió, bé en riquesa, a cap altre territori de la romanica o, fins i tot, de la germania (MOLL, 1966). Més de quatre-centes vint rondalles i més de vint mil cançons, acompanyades amb més de cinquanta mil variants, juntament amb la incommensurable contribució del Diccionari, són les tres potes d'un monument a la llengua Catalana, pròpia de Mallorca, i a la seva manifestació verbal.

L'edició definitiva de *L'Aplec de Rondalles Mallorquines* recull 427 narracions en 24 volums, tot relligant 3.413 planes. Es tracta probablement de la col·lecció rondallística més extensa del món (MOLL, 1962). JASSO & TORRENS (2013) apunten que una quarta part dels relats de les rondalles de Mn. Alcover tenen per escenari l'illa de Mallorca i ofereixen, i fins i tot hi incorporen, nombrosos topònims o elements del paisatge illenc. VALRIU (2008b) també incideix en el biaix geogràfic, on predominen les contrades del Llevant mallorquí, per bé que no exclusivament, arran del mètode de treball i de les fonts a les quals acudí Mn. Alcover. Si des d'un punt de vista geològic el rocam que aflora a Mallorca és majoritàriament carbonàtic (FORNÓS & GELABERT, 2011), no és gens estrany que els fenòmens càrstics hi sovintegin o hi prenguin carta de naturalesa, i per extensió aquesta realitat deixi la seva empremta en l'imaginari popular i en la seva tradició narrativa. Tant és així que STEWARD (2019) ja adverteix que les manifestacions folklòriques associades als fenòmens càrstics són un element característic i recurrent, tant en les seves dimensions mitològiques com etnogràfiques, a les regions riques en aquest tipus de modelat. De fet, GINÉS et al. (2006) ja han constatat aquest fet i hi han contribuït amb l'entrevista de fonts orals i compilació de glosses inèdites relatives a cavitats verticals d'Artà i Escorca. Així doncs, la present nota pretén, tot partint de les aproximacions de la geografia cultural a la geomorfologia (vid. LORNELL & MEALLOR, 1983) o des dels esquemes de l'etnogeologia (MURRAY, 1997; KING & GOFF, 2010), documentar els fenòmens càrstics que apareixen a les rondalles mallorquines i sistematitzar-ne els tipus i atributs, així com aquells aspectes lingüístics i etnogràfics associats.

Materials i mètodes

El present treball ha consistit en un buidatge dels vint-i-quatre volums de l'edició definitiva de *L'Aplec de Rondalles Mallorquines d'En Jordi des Racó* (ALCOVER, 1936-1972) de l'editorial Moll. De cada una de les rondalles, se n'ha compilat una fitxa on a cada relat s'hi assigna un codi que indica el volum i l'ordre establert a l'índex del volum i llavors el títol, per tal de poder disposar d'un registre i dur a terme una quantificació de l'abundància i repetició de cada un dels termes.

Així la rondalla T01_06 correspon a la rondalla número 6 del primer volum *Es ca d'En Bua i es moix d'En Pejuli*. A cada fitxa, s'hi anoten la pàgina on apareixen esmentats els fenòmens càrstics i la reproducció de la frase, o bé el paràgraf en el qual hi figura el terme, i s'hi afegixen aquelles observacions de tipus geomorfològic, lingüístic o etnogràfic necessàries. Per exemple, la cinquena rondalla del segon volum de l'aplec, *Es Fii des pescador*, a la pàgina 63 recull “**coves** on la mar entrava i ses ones hi movien un renou esglaiador” [T02_04, p. 63]. A la fitxa es marca el terme “coves” i a les observacions es fa esment que no es tracta d'un fenomen pròpiament o estrictament càrstic, atès que per context –l'acció de l'onatge– sembla una cova d'abrasió marina. Altres observacions faran referència a l'ús de “forat” com a sinònim de cova, o a la particularitat etnogràfica del lligam entre estudiants, suposadament universitaris, i les coves. Cal advertir que malgrat una possible filiació càrstica, no s'han considerat

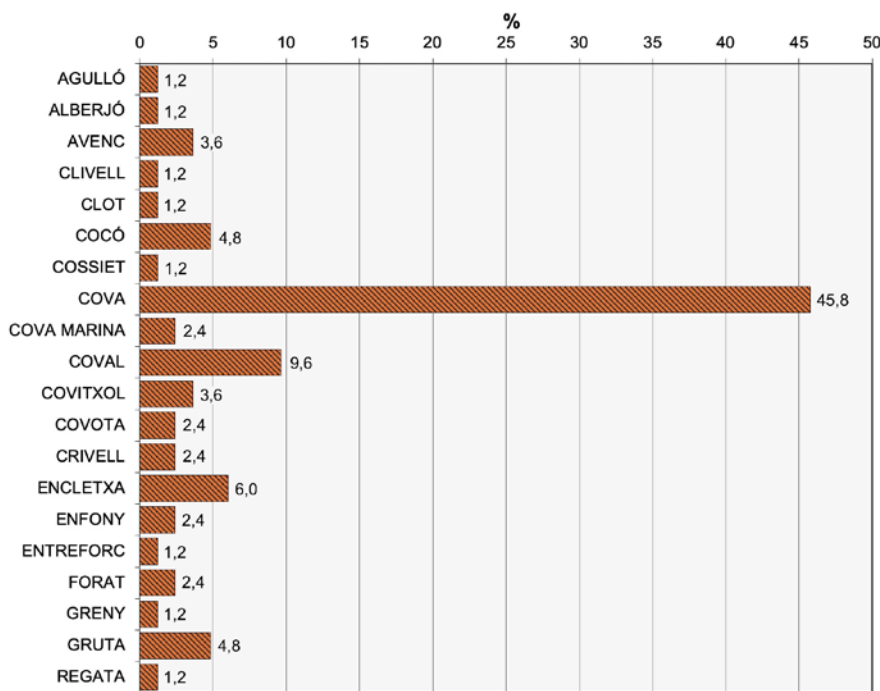


Figura 1: Els diferents fenòmens càrstics citats a les Rondalles Mallorquines d'En Jordi des Racó. Abundància relativa del nombre de relats en què apareix cada un dels termes respecte de les 63 rondalles caracteritzades.
 Figure 1: The different karst phenomena cited in the Rondalles Mallorquines d'En Jordi des Racó. Relative abundance of the karstic terms respect to the 63 tales characterized.

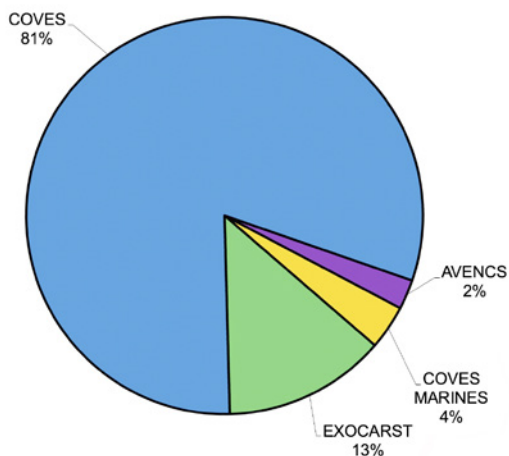


Figura 2: Formes exocàrstiques i endocàrstiques a les Rondalles de Mn. Alcover. Abundància relativa del nombre de relats en què apareix cada un dels termes respecte de les 63 rondalles caracteritzades.
 Figure 2: Exokarstic and endokarstic forms in the Rondalles Mallorquines. Relative abundance of the karstic terms respect to the 63 tales characterized.

les variants modals del substantiu o els sinònims (p.e. enfony, alberjó o forat) el terme cova s'enfilaria fins al 83,1% dels relats i seria, de llarg, el fenomen càrstic més abundant a les rondalles. Hi segueixen en importància les enclètxes (6%), els cocons (4,8%) i els avencs (3,6%).

Aspectes geomorfològics

Des del vessant geomorfològic paga de posar esment en la representativitat dels diferents tipus de modelat càrstic que apareixen a les rondalles. Així doncs, a grans trets pot afirmar-se que hi són ben representats tant el modelat endocàrstic com l'exocàrstic. Del subconjunt dels 63 relats del rondallari càrstic, al 80,7% hi apareixen termes que fan referència a les cavitats en un sentit genèric, tot i que com s'explicarà més endavant amb connotacions de cova horitzontal o subhoritzontal (Figura 2);

en el present estudi els termes "pou" i "font", atès que l'ús dels conceptes a les rondalles era ambigu i no sempre es podia destriar entre fenòmens naturals o artificials i, de més a més, pel context no es podia deduir que la seva gènesi restàs associada a la hidrogeologia càrstica.

El llistat de termes resultant s'ha contrastat amb les accepcions recollides al Diccionari Alcover-Moll (ALCOVER & MOLL, 1930-1962), el Diccionari de Geologia de l'IEC-Enciclopèdia Catalana (RIBA, 1997) i el Diccionari de Geografia Física de Panareda i Roselló (PANAREDA & ROSSELLÓ, 2003). Així mateix en el cas d'aparició de topònims de fenòmens càrstics (p.e. Coves d'Artà o Cova des Ermassets) s'ha procedit a la seva localització o contrastació al Corpus de Toponímia de Mallorca (MASCARÓ, 1952-1962), el Nomenclàtor Toponímic de les

Illes Balears de l'IEC (<http://notib.recerca.iec.cat>), VALERO (2008) i en el cas de fenòmens litorals específics, s'ha acudit als reculls toponímics costaners d'AGUILO (1991a i 1991b; 1996; 2011).

Resultats

De les 427 rondalles que integren l'aplec del Rondallari Alcover, en 63 relats hi apareixen citats elements del paisatge o del relleu atribuïbles al modelat càrstic, el que suposa un 14,8% del conjunt de les rondalles mallorquines, una xifra gens menyspreable a la llum de la diversitat temàtica i d'escenaris dels relats tradicionals. La presència dels fenòmens càrstics pren cos en 20 termes que integren des de les cavitats de desenvolupament horitzontal –coves– fins a les de desenvolupament vertical –avencs–, tot passant per elements del modelat exocàrstic com són els cocons i diferents tipus de clivells i enclètxes (Taula 1). Tanmateix, les cavitats en són les protagonistes o com a mínim l'element més reiteratiu de les rondalles (Figura 1). El terme cova apareix a un 45,8% dels 63 relats esmentats. Però si s'hi afegeixen

CODI	TÍTOL RONDALLA	FENÒMENS CÀRSTICS
T01_06	Es ca d'En Bua i es moix d'En Pejulí	cova
T01_08	Na Magraneta	cova
T01_11	Es tres germans i es nou gegants	cova, covota, cova paredada, boca de sa cova
T02_03	La Princesa Bella	forat
T02_04	Es Fii des pescador	cova, coval, boca de sa cova
T02_06	En Gostí lladre	cova, encletxa, clivell, boca de sa cova
T03_01	¿Val més matinejar que a missa anar?	cova
T03_02	En Juanet de l'Onso	cova, boca de sa cova
T03_04	Es Canyemet, s'Ase i sa Serra-Porra	encletxa
T03_07	En Pere d'es Forn	coves
T04_06	Un soldat que havia servit deu anys	cova, covota, boca de sa cova
T04_11	Es pou de sa Lluna	coval
T05_01.17	Ses oronelles	gruta
T05_03	En Tià de Sa Real	coval
T05_12.01	La primera proesa del Rei En Jaume	cova, gruta
T05_12.02	Es puig de Ses Bruixes i el Rei En Jaume	crivell, regata, cova
T05_12.04	Ses potades des cavall del Rei En Jaume	clot
T05_12.07	S'Avenc d'En Corbera	avenc
T05_12.09	Sa pica des cavall del Rei En Jaume	cocó
T05_12.16	Recordances del Rei En Jaume dalt des Teix	cossiet
T05_14.01	Sa cova de na Joana	cova
T05_14.05	Sa cova de Son Curt d'Alaró	cova
T06_01	Es cavallet de set colors	cova
T07_03	En Salom i es Batle	avenc, boca de s'avenc
T07_04	N'Agraciat	cova
T08_01	Sa llampria meravellosa	avenc, coval, boca de s'avenc, fons de s'avenc
T08_02	En Pere Catorze	coval
T08_03	La Mare Baleneta	cova
T09_04	Gregori Papa	cova, cova paredada
T10_03	En Pere de sa vaca	cova, encletxa
T11_02	La Fada Morgana	cova
T11_03	La Reina banyuda	enfony
T11_04	La Reina Catalineta	cova
T11_07	Una gírgola que dugué coa	forat
T11_09	En Tià d'es forn d'En Mata-ronyes	covitxol
T12_04	En Toni Mig-dimoni i ets Estudiants de sa Cova de Sineu	cova
T13_04	Es Granotet	cova
T14_15	El Bon Jesús i Sant Pere i l'amo des Tossals Verds	encletxa, greny, cocó, coval
T15_04	Es llop i s'oveia	gruta
T15_15	Sa fia i sa fiastra d'es moliner	cova
T17_09	S'estudiant de sa cova de Salamanca	cova
T18_03	Na Roseta	agulló, encletxa
T18_05	S'anellet	cova, entreforc, enfony, alberjó
T19_03	En Juanet i es cavallet conseier	coval
T21_03	Sa maneta de plata	cova
T21_05	Es dos bessons	cova
T22_01	Na Catalina	cova, covitxol
T23_02	Tres estudiants de la sopa	cova
T24_01.06	S'encantament de So'n Lluc	cocó
T24_01.10	Es negret de Sa Coma	cova
T24_01.11	Sa Cova d'es Castell d'Alaró	cova, boca de sa cova
T24_01.12	Es Puig de Reig	cova
T24_01.13	Sa flor de falguera i es dimonis boiets	cova, gruta
T24_01.15	Es tresor de sa Cova d'ets Ermassets de So'n Noguera	cova
T24_01.17	Un altre tresor en es Puig de Na Fàtima	cova
T24_01.19	Sa cuca de sa Mola	covitxol
T24_02.01	De com En Lutero i Seneca estudiaven a sa Cova de Salamanca	cova
T24_02.02	De com Seneca va confondre En Lutero	cova
T24_04.01	Es Puig de Randa	cova
T24_07.02	S'oguer de Sa Llapassa	cocó
T24_12	Es llop d'es puig de sa cova negra	cova
T24_16	Es corb de Ses Puntes	cova

Taula 1: Relació dels fenòmens càrstics citats a les Rondalles Mallorquines d'en Jordi des Racó.
Table 1: List of karst features at the Rondalles Mallorquines d'en Jordi des Racó.

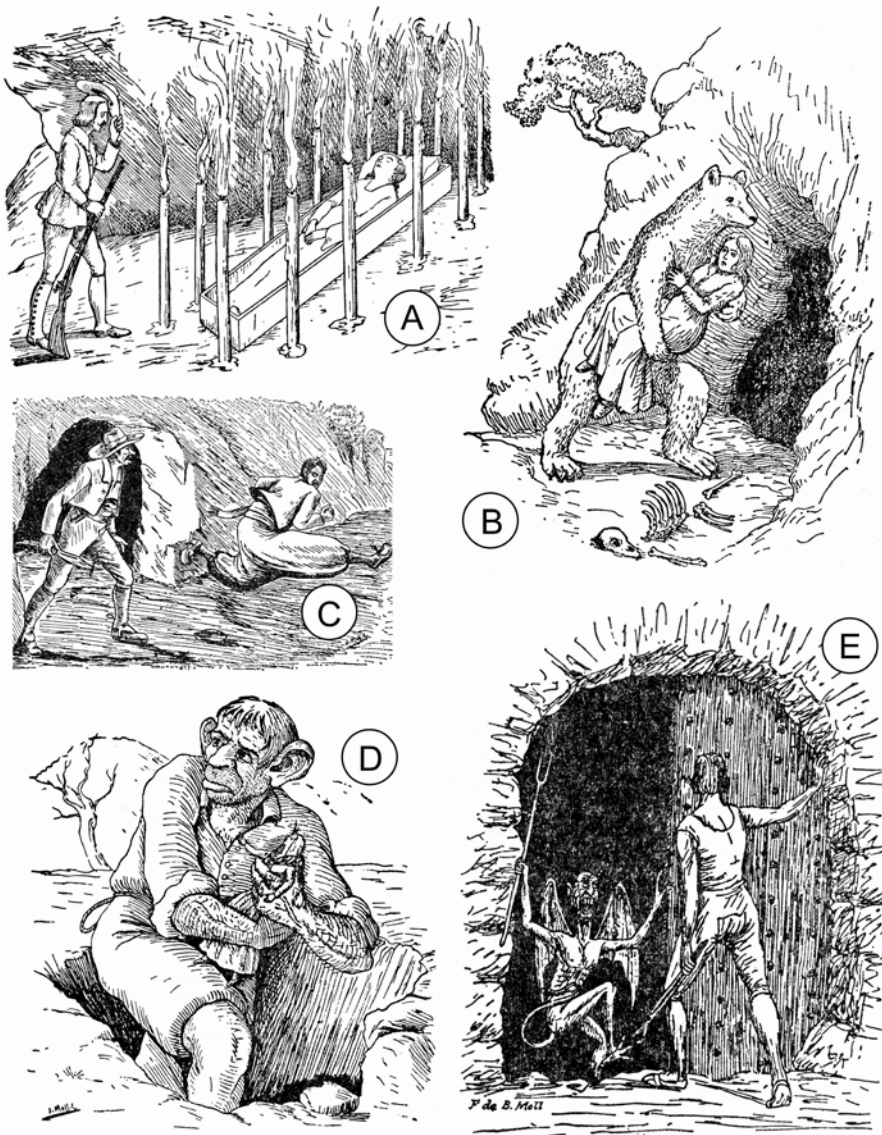


Figura 3: La representació gràfica de les coves i els avencs al rondallari Alcover. Dibuixos de Francesc de Borja Moll i del seu germà Josep Moll, Mollet (a). A) Na Magraneta; B) En Joanet de l'Onso; C) En Pere de sa vaca; D) Una gírgola que dugué coa; E) En Pere Catorze.
 Figure 3: The graphic representation of caves and chasms in the Alcover's tales. Drawns from Francesc de Borja Moll and his brother Josep Moll, Mollet (a). A) Na Magraneta; B) En Joanet de l'Onso; C) En Pere de sa vaca; D) Una gírgola que dugué coa; E) En Pere Catorze.

al 2,4% s'hi esmenten els avencs, en tant que cavitats verticals i a un 13,3% s'hi troben elements exocàrstics, entenent com a tals totes aquelles formes del meso i micromodelat del rocam calcari resultat dels processos de dissolució. S'hi han computat, tot i que la seva adscripció al modelat càrstic pot ser discutida, les cavitats marines que apareixen al 2,4% dels relats caracteritzats. A continuació es comenten un a un els tipus de fenòmens inventariats:

FORMES DEL MODELAT ENDOCÀRSTIC

COVA (var. *covota, coval, covitxol, gruta, forat, enfony, alberjó*): Una de les definicions més habituals de cova és aquella que la considera com una cavitat subterrània, més o menys profunda, penetrable per l'home (RIBA, 1997). Tanmateix aquesta definició a l'ús, com ja adverteixen FORD & WILLIAMS (2007; p. 209), manca d'un sentit o d'un enfocament genètic. Així les coses, els autors esmentats afinen la definició, tot matisant que es tracta d'aquells buits en el subsòl dels rocams carbonàtics que es generen i evolucionen gràcies a la dissolució de la roca. Aquests buits poden aparèixer de forma aïllada –*coves aïllades, isolades*– o bé com a part d'un sistema de conductes i connexions resultat del patró de circulació i

les característiques hidrogeològiques dels aquífers. En el darrer cas hom parla de *sistemes de cavitats* o *sistemes integrats de coves*. En aquest sentit, PANAREDA & ROSSELLÓ (2003) estirarien de la definició del diccionari de geologia de l'IEC i hi afegirien que aquests buits penetrables per l'home solen tenir un desenvolupament més aviat horitzontal i que són originats per processos càrstics (vid. PANAREDA & ROSSELLÓ, 2003). No debades, la importància del desenvolupament horitzontal respecte del vertical, serà un dels trets definitoris que separarà, des d'un punt de vista morfològic, les coves dels avencs.

Al rondallari de Mn. Alcover les coves són descrites com a formes aïllades i com a sistemes complexos de sales i galeries (Figura 3). No és gens estrany trobar referències a coves isolades, quasi bé sempre associades a accidents del relleu important, com en el cas de la rondalla *Es ca d'En Bua i es moix d'En Pejuli* on s'articula el binomi cova–muntanya en la forma “el se'n varen dur dins una cova d'una muntanya de per allà” (T01_06; p. 59). En el mateix sentit, altres exemples de coves associades a serralades els trobaríem a *En Gostí lladre* tot i que, en aquest cas, emfatitzant les dimensions reduïdes de la cavitat, “sa cova era una encletxa [...] en es serrat de ses muntanyes de sa neu” (T02_06; p. 103). També hi és freqüent l'aparició de buits subterranis, sota de llosses, elements vegetals de grans dimensions o d'altres. Per context, pot inferir-se que es tracta de sales aïllades, com succeeix a la

“cova” de la rondalla de *N'Agraciat* (T07_04; p. 40); o tot estirant “forat” com equivalent de cova a *La Princesa Bella* (T02_03; p. 42). Igualment, al relat *Una gírgola que dugué coa* quan s'arrabassa una gírgola apareix un “forat” dins del qual hi pot entrar el protagonista (T11_07; p. 68).

A l'altre extrem, hi són descrites cavitats de gran complexitat, predominantment de tipologia horitzontal com en el cas del relat *Un soldat que havia servit deu anys* on s'hi fa palès que fa referència a “una covota molt fosca i que tirava endins ferm” (T04_06; p. 37). A la rondalla de *S'anellet* també s'hi descriu la complexitat d'un cavitat amb sales i galeries de diferents dimensions i morfologia “una cova disforja amb entreforcs, enfonys i auberjons” (T18_05; p. 62). És precisament en tractar d'aquestes coves de grans dimensions, que casarien amb el concepte de sistemes de cavitats o sistemes integrats de coves, en què al rondallari, de més a més dels termes relatius a les sales o volums menors de les cavitats (p.e. enfony, forat, alberjò), hi apareixen termes relatius a les parts de les cavitats o els seus atributs. Així l'entrada a les cavitats “sa boca de sa cova” apareixerà de forma reiterada a rondalles com *Es tres germans i es nou gegants* (T01_11; p. 109), *Es Fii des pescador* (T02_04; p. 65); *En Gostí lladre* (T02_06; pp. 103, 107, 108); *En Joanet de l'Onso* (T03_02; p. 26 i 27), *Un soldat que havia servit deu anys* (T04_06; p. 38), o a *Sa Cova des Castell d'Alaró* (T24_1.11; p. 31). No hi ha al rondallari cap referència als espeleotemes, ni tampoc a cap dels elements o formes secundàries de les coves. De forma ocasional, les narracions ens ofereixen detalls sobre l'ocupació o alteració de les coves, així el terme de “cova paredada” apareixerà a *Es tres germans i es nou gegants* (T1_11; p. 107, 108, 109, 110, 112) o a *Gregori Papa* (T09_04; p. 76). Encara que puntuals, no manquen exemples relatius a la coloració del rocam de les coves; en conseqüència, pot trobar-se una “cova rotja” al relat *Es puig de ses Bruixes i el Rei En Jaume* (T05_12.02; p. 104). La narració ubica l'acció en una cavitat del puig de ses Bruixes (Algaida) tallat sobre les calcàries bioclàstiques de l'eocè. També n'és un exemple la cavitat “negra” del relat *Es llop d'es puig de sa cova negra* (T24_12; p. 116), a Capdepera, que també està llavorat sobre rocam juràssic. D'altra banda, el paredam “blanc” de les coves de la rondalla d'*En Pere des Forn* (T03_07; p. 133) descriu el seu personatge principal tot transitant, literalment, per la Marina de Manacor. La referència, doncs, apunta els rocams del miocè superior que, efectivament, són de color ocre-blanquinós (FORNÓS & GELABERT, 2011).

Tot i que difícilment se'n pot fer una quantificació rigorosa i, de més a més, podria donar-se un biaix arran de la formació del lector de les Rondalles de Mn. Alcover, el cert és que les accions dels personatges dins de les coves impliquen un trànsit relativament planer, horitzontal. No és així quan en la narració les cavitats estan associades a muntanyes, a relleus. Podria apreciar-se, doncs, aquí, l'efecte del localisme, tan recurrent al rondallari alcoverià, resultat del mètode de recerca i compilació que seguí el canonge i que acabà amb un biaix d'informadors procedents del Llevant mallorquí (VALRIU, 2008a; MOLL, 1962). A tall d'hipòtesi, si la tipologia de les coves de la franja costanera associades a la zona de mescla, llavorades sobre els rocams postorogènics del miocè superior, són les formes més abundants a la Marina de Llevant i a grans trets tenen un desenvolupament horitzontal (GINÉS & GINÉS, 2011b), no hauria de ser estrany que les fonts orals procedents d'aquesta comarca introduïssin aquests elements del paisatge en els seus relats.

AVENC: Els avencs són cavitats de parets verticals o subverticals de diàmetre mètric a decamètric oberts a les roques calcàries arran d'òrigens molt variats, des de l'esfondrament de cavitats, el control estructural o la dissolució, entre d'altres. La majoria d'aquestes cavitats s'ubica a la zona vadosa del carst i, per tant, s'hi dona una ràpida circulació vertical de l'aigua que s'escola per la superfície dels massissos calcaris (GINÉS, 1998b).

A les Rondalles d'en Jordi des Racó, els avencs, tot i que amb un paper secundari respecte de les coves, també hi són presents. Dels 63 relats amb fenòmens càrstics, hi apareixen a un 4%; alguns fins i tot fent referència a topònims específics com l'avenc d'en Corbera (Esporles) (Figura 4) associat al cicle de llegendes d'*El Rei En Jaume* i com hi intervingué perquè els sarraïns no tallessin l'abastiment d'aigua al campament cristià durant el setge a Madina Mayurqa (T05_12.05; p.110). En el detall dels relats destaca el caràcter vertical dels avencs, perquè a diferència de les coves, on només s'hi troben referències a les entrades, aquí apareixen tant el descriptor de la zona d'entrada “boca de s'avenc” com el del límit inferior, “fons de s'avenc”. Així, a la humorística *En Salom i es Batle* (T07_03; p. 37) se cita la part superior de l'avenc, mentre que a *Sa llampria meravellosa* se citen tant la “boca de s'avenc” (T08_01; p. 6 i 8) com el seu cul, el “fons de s'avenc” (T08_01; p.8). Val a dir que hi ha algun relat on costa d'interpretar si el sentit del fenomen càrstic descrit pertany al domini del modelat exocàrstic o endocàrstic. Així “l'enclletxa entre penyes” de la rondalla *Es Canyaret, s'Ase i sa Serra-porra* (T03_04; p. 88) és un accident del que no és clar ni per l'acció ni per la funció en el relat, si l'esclletxa és un sinònim d'avenc, o bé es tracta realment d'un element, d'una meso-macroforma de l'exocarst que en dificulta el trànsit.

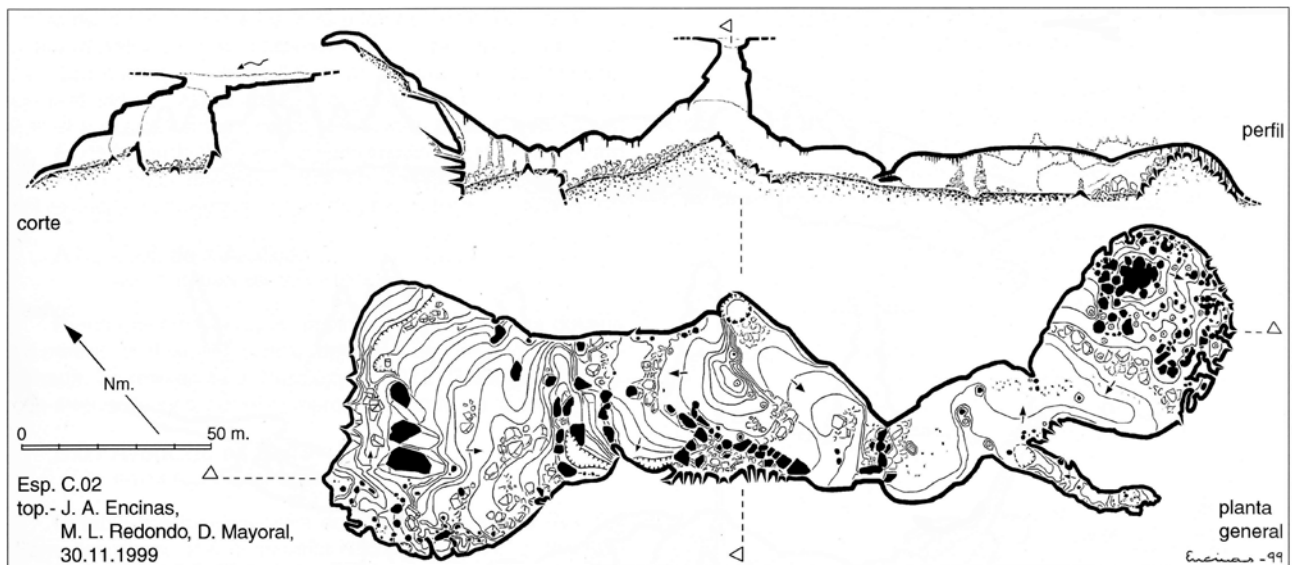


Figura 4: Topografia de l'avenc d'en Corbera (Esporles). Font: Encinas (2014).
 Figure 4: Avenc d'En Corbera (Esporles) topography. After Encinas (2014).

FORMES DEL MODELAT EXOCÀRSTIC

Entenem per exocarst el conjunt de formes superficials dels massissos càrstics producte de la dissolució, o amb una contribució substancial d'aquesta. Les formes exocàrstiques abasten un espectre de morfologies molt ampli que van des de les grans depressions càrstiques (dolines, pòlies i canyons càrstics) fins a les formes d'ordre mètric o decamètric (*karren*, *lapiaz*, pinacles), o les d'ordre centimètric i mil·limètric (GINÉS, 1998a). A les rondalles de Mn. Alcover hi apareixen força fenòmens exocàrstics. Al voltant del 23% dels relats considerats en el present estudi contenen alguna descripció d'aquest tipus de morfologies. Hi podem trobar elements de la narració que correspondrien a un camp de *karren* o rellar (*karrenfield*). Un exemple seria la rondalla *El Bon Jesús i Sant Pere i l'amo des Tossals Verds* on s'explica que els vessants del Puig Major exhibeixen uns “costers i turons sobergs, pelats i malambrosos (sic.)” (T14_15; p. 72). Els adjectius “soberg” i “malambros” –deformació de malamorós–, gens habituals a la llengua viva, segons el diccionari Alcover-Moll (DCVB) tenen una accepció que reflecteix l'essència dels camps de *karren* en tant que intransitables i agrestes. El primer, soberg, té una accepció relativa a la grandària o a la força d'una cosa; encara que també té una segona accepció referida a la dificultat de superar, resistir. En concret el DCVB detalla un ús particular del mot a Mallorca com un adjectiu per especificar que quelcom és mal de pujar. Per la seva banda, el mot malambros detalla o descriu quelcom adust, aspre de tracte i, per extensió, de mal transitar. Tanmateix, llevat del topònim del torrent de Pareis, canyó càrstic per excel·lència, que apareix a la faula *Es corb de Ses Puntes* (T24_16; p. 129), i de la referència indirecta dels camps de *karren* del Puig Major esmentada, no hi ha cap altra referència a les grans formes exocàrstiques. La resta de fenòmens pertany a l'escala de les formes d'ordre mètric o centimètric del *karren* i, seguint la classificació a l'ús de FORD & WILLIAMS (2007), tant hi són presents formes de planta circular (clot, cocó i cossiet) com lineals (agulló, clivell, crivell, encltxa, entreforc, greny i regata).

COCÓ (*var. clot, cossiet*): Els cocons són depressions de planta el·líptica, poc profunda i de fons pla amb dimensions de decimètriques a mètriques, de vores aixecades i sovint en sobreplom excavats a la superfície de roca calcària per processos de dissolució. Tant poden presentar-se als ambients estrictament terrestres (CUCCHI, 2009) com als litorals dins dels conjunts del *karren* litoral (GÓMEZ-PUJOL & FORNÓS, 2009; ROSSELLÓ, 1979) (Figura 5). És un dels fenòmens exocàrstics més inequívocs en el relat de les rondalles, des del cocons litorals fins als típics de muntanya (*kamenitzas*, cubetes de dissolució). Els cocons típicament terrestres apareixen al relat de *Ses potades des cavall del Rei En Jaume*, on s'empra el terme clot per descriure aquest fenomen, “quan pujau en es Castell d'Alaró, devers mitjan lloc, si ho mirau bé, també n'hi veureu de clots dins sa penya, que ho pareixen, potades de cavall” (T5_12.4; p. 112). Els clots també apareixen a *Es puig de Ses Bruixes i el Rei En Jaume* (T05_12.2; p. 107) i a *Recordances del Rei En Jaume dalt des Teix* es troba també la forma “cossiet” (T05_12.16; p. 121) referida a la depressió sobre el rocam que acumula aigua de forma natural a la

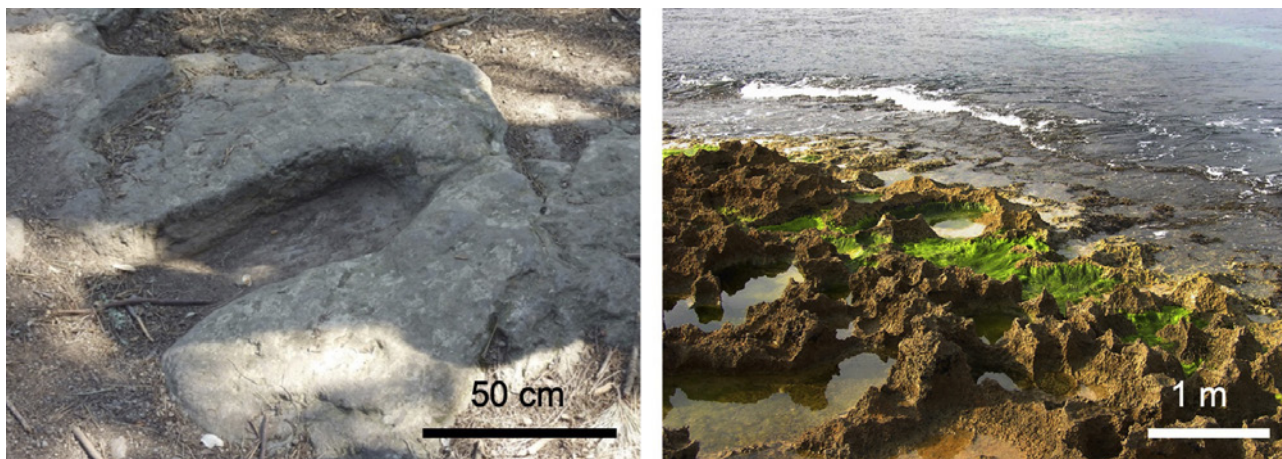


Figura 5: Cocons: Depressions de dissolució de planta el·líptica i fons pla. Esquerra: un dels diferents cocons coneguts com “potada del Rei en Jaume” als voltants del Castell d’Alaró citats a les rondalles del cycle del Rei En Jaume. Dreta: Cocó litoral al Caló de s’Almadrava (Badia de Palma) que podria exemplificar els descrits a la rondalla de S’Oguer de sa Llapassa.

Figure 5: Basin-pools or kamenitzas: solution flat-bottom elliptical depressions. Left: Kamenitza known as “potada del Rei en Jaume” close to the Alaró Castle cited at the Rei En Jaume tales. Right: The coastal basin-pools at Caló de s’Almadrava (Palma Bay) that can illustrate basin-pools described at S’Oguer de sa Llapassa tale.

vora de les cases del Rei Jaume –Sanç!– des Teix. El terme cocó apareix amb sentit ple en el marc de la Serra de Tramuntana a la rondalla *El Bon Jesús i Sant Pere i l’amo dels Tossals Verds* (T14_15; p. 75) o als voltants de Son Servera en el relat *S’encantament de So’n Lluç* (T24_01.6; p. 18). Altrament, l’expressió litoral de les cubetes de dissolució, també fa acte de presència en el rondallari alcoverià. No hi ha cap mena de dubte a *Sa pica d’es cavall del Rei En Jaume* on es detalla com a s’illot d’Es Pantaleu “hi havia un cocó, que hi cabien un parei de gerres d’aigo [...] on abeuraven es cavalls del Rei En Jaume” (T05_12.9; p. 111); o bé en el relat *S’oguer de Sa Llapassa* on “es cocó des moros” (T24_7.2; p. 98 i 100), a la costa de Lluçmajor, esdevé escenari i part del ritus màgic per superar els entrebancs i desventures a les quals s’enfronta el protagonista de la rondalla.

ESQUETJAR (*karren* de diàclasi): A Mallorca els camps de rascler o lapiaz (*karren*) ocupen superfícies considerables de la Serra de Tramuntana i de forma aïllada també apareixen algunes morfologies a les Serres de Llevant, tot i que la naturalesa més margosa dels seus rocams limita el grau de desenvolupament (GINÉS & GINÉS, 2011a). La diversitat morfològica i la complexitat terminològica per definir el conjunt de formes és tan dilatada (vid. GINÉS, 1998a) que difícilment poden associar-se els diferents tipus –principalment de planta lineal i controlats bé per hidrodinamisme, bé per fracturació– als fenòmens que apareixen a les rondalles. Tant les “enclètxes” com els “clivells” del relat *En Gostí lladre* (T02_06; p. 100), com els “crivells” i les “regates” de *Es Puig de Ses Bruixes i el Rei En Jaume* (T05_12.2; p. 104) o les “esclètxes” i “grenys” d’*El Bon Jesús i Sant Pere i l’amo des Tossal Verds* (T14_15; p. 75) i la manera com dificulten l’itinerari, la ruta dels personatges dels relats, indueix a tenir al cap la imatge d’una forma d’ordre mètric.

El més probable és que aquests termes genèrics d’esclètxa o crivell-clivell i greny facin referència als termes científics de *kluftkarren* i al *rinnenkarren* (Figura 6). A les rondalles esmentades sempre apareix primer el terme d’enclètxa i, quan va acompanyat de crivells o grenys, aquests són secundaris. Valgui com a exemple aquesta descripció dels relleus d’Artà:

“passaren So’n Fortesa, i cap avall per Morell. Com es sol sortí eren an es peu de sa muntanya, tota reblida de mates, càrritx i paumeres, que fa de capsal an aquell penyalar grandió en forma de bec disforjo, que salça esglaiador contrapassant d’un bon troç tots es puigs veinats, i guaita tot es pla i sa muntanya de Mallorca, vermeienc, ple d’enclètxes i crivells, sensa casi gens de peu de murada, tombant-se per davant, tot amenaçant sa coma d’En Fraig i ses cases de sa Devesa” (*En Gostí lladre*, T02_06; p.100).

Aquest fet indueix a pensar que la primera de les formes és de majors dimensions i que correspondria a l’eixamplament per dissolució, bé subaèria, bé subedàfica, del patró de fractures, diàclasis o discontinuïtats del rocam, el que en terminologia germànica s’anomenaria *kluftkarren* i en anglosaxona *clints and grikes karst*. En canvi, el “clivell” o la seva variant “crivell”, en tant que indueix



Figura 6: Enclotxes, crivells i grenys són els fenòmens exocàrstics presents a les rondalles equivalents a *karren* de diàclasi i les característiques formes del *kluftkarren* i *rinnenkarren* que, com els de la fotografia (vessant oriental de la Serreta de Cúber), apareixen als costers de la Serra de Tramuntana.

Figure 6: Grikes, runnels, flutes and diferent type of channels are among the exokarstic karren forms cited at the Rondalles Mallorquines. All these features are arranged in karrenfields where morphologies such as *kluftkarren* and *rinnenkarren*, as those in Serreta de Cúber, are dominant and appear all along the Serra de Tramuntana slopes.

a imatges de solcs dendriformes per analogia amb els clivells de la pell, correspondrien a una de les possibles expressions del *rinnenkarren*. Curiós és l'ús del terme "greny" (T14_15; p. 75), atès que el DCVB en recull una accepció local per a la comarca del llevant de Mallorca que fa referència a cadascun dels turonets o munts de terra formats en el camp per la llaurada (ALCOVER & MOLL, 1930-1962). Aquesta definició posa l'èmfasi en les formes positives entre els solcs produïts en llaurar. Però, de forma indirecta, es refereix a unes formes de caire negatiu que, de més a més, haurien de ser paral·leles o, com a mínim, mantenir-hi cert paral·lisme, ja que són els atributs característics de les formes d'ordre decamètric a centimètric dels canals de dissolució (*rinnenkarren*) que es desenvolupen sobre superfícies amb un pendent superior als 35° i que assoleixen alguns metres de llargària i fins a 0,5 m de fondària (GINÉS & GINÉS, 2011a). Quan els pendents són inferiors als 35°, el *rinnenkarren* també hi és present, però associat amb un increment de la sinuositat o adoptant configuracions dendrítiques-arborescents (HUTCHINSON, 1996).

Finalment, al rondallari Alcover, també s'hi troba una altra referència que de forma un poc forçada podria ser una referència indirecta als fenòmens exocàrstics lineals. Es tracta del relat de *Na Roseta* en el qual es descriu una "muntanya agullonada que fa dues cucuies en forma de guinaveta" (T18_03; p. 44). De nou el DCVB, a més a més del sentit de punxegut, recull una accepció local per a la contrada manacorina, en tant que agulló és el cim agut d'una muntanya (ALCOVER & MOLL, 1930-1962). En el relat en qüestió, aquest adjectiu podria ser un magnificador

per donar èmfasi al caràcter agrest dels cimals; encara que també és possible considerar que es tracta de la part alta de dues muntanyes –cuculles–, de molt pendent –en forma de ganiveta– en què els seus costers presenten formes punxegudes –agullons–, descripció habitual dels costers amb manifestacions de *karren*.

FORMES DEL LITORAL

A les Rondalles Mallorquines d'en Jordi des Racó, a més de les coves terrestres, hi apareixen les cavitats litorals. Aquestes no sempre tenen relació amb el modelat càrstic, ja que la seva gènesi respon a l'acció erosiva dels agents marins, tot aprofitant debilitats estructurals o litològiques (vid. VICENS et al., 2011). Així doncs, les cavitats marines no tenen perquè estar directament relacionades amb els processos càrstics i la important acció de les aigües de mescla a les zones litorals que acaben en la formació de les cavitats subaquàtiques de la franja litoral (vid. GRÀCIA et al., 2011). Tanmateix, s'hi inclouen perquè dins el conjunt de fenòmens recollits del rondallari, les coves marines representen el 2,4% de l'inventari i els relats on hi apareixen transcorren per contrades del llevant de Mallorca on sovintegen les captures càrstico-marines, és a dir la coalescència de cavitats càrstiques litorals amb cavitats d'abrasió marina. Així, de coves marines, el lector en pot trobar a *Es Fii des pescador* on hi havia una "cova on la mar entrava i ses ones hi movien un renou esglaiador" (T02_04; p. 63); a *En Pere des Forn*, relat en què se citen les "coves blanques" del Port de Manacor (T03_07; p. 10) i, de passada, s'hi esmenta que eren caus de vells marins; així com també a *En Tià d'es forn d'En Mata-ranyes*

on el protagonista visita un “covitxol a sa vorera de mar” (T11_09; p. 110) o, finalment, el “coval al peu d’una penyes on hi dorm una balena” a *En Juanet i es cavallet conseier* (T.19_03; p. 78).

Aspectes de toponímia

La dimensió local de les rondalles trasllada l’acció a contrades properes i conegudes per la comunitat que transmet els relats. Tant és així que VALRIU (2008a) i també JASSO & TORRENS (1998) destaquen la importància de la presència de topònims o descripcions de les viles de Mallorca al rondallari. JASSO (1984) i JASSO & TORRENS (1998) ja havien fet un recull de topònims a les rondalles, per bé que a l’inventari realitzat per al present estudi n’ha aflorat alguna omissió. La Taula 2 recull els topònims relacionats amb els fenòmens càrstics que, per norma general, fan referència a cavitats i en menor mesura a fenòmens com el canyó càrstic de Pareis o l’avenc d’en Corbera. Hi ha alguns topònims de les Rondalles com la “cova dels estudiants de la sopa de Sineu” (T12_04), o la “cova des tupa-tup” dins el cicle dedicat a Randa (T24_4.1; p. 62) que no ha estat possible ubicar enlloc, o la descripció de les quals a les rondalles planteja dubtes. Per exemple la “cova rotja” d’*El Puig de Ses Bruixes i el Rei En Jaume* (T05_12.2), a la partió entre Algaida i Llucmajor, és il·localitzable i, en canvi, just enfront del puig de ses Bruixes, al puig de s’Escolà hi ha una cavitat, una balma, de grans dimensions coneguda i emprada com a sestador des d’antuvi (ROSSELLÓ & SACARÉS, 2014). Seria aquesta la cova que decoraria i nostraria el relat?

Altrament els elements de l’exocarst, ateses les seves dimensions, si no és que es presenten en grans conjunts o generen un accident fisiogràfic important (p.e. torrent de Pareis; T24_01.16) no acostumen a generar topònims i molt manco aparèixer a la cartografia. No obstant això, alguns fenòmens exocàrstics com el “cocó” de *S’Encantament de So’n Lluc* (T24_01.6) o els diferents cocons de la potada del cavall del Rei En Jaume, especialment els del Castell d’Alaró (T05_12.4; p. 112), compten amb el seu microtopònim. Val a dir que, en aquest darrer cas, alguns d’aquests “cocons” no són formes naturals, sinó perforacions antròpiques que després han estat eixamplades per dissolució (Figura 3).

Aspectes lingüístics

El rondallari Alcover és un important objecte d’estudi des del camp de la filologia i dels estudis literaris. Un mínim de tres tesis doctorals s’han dedicat íntegrament al seu estudi i altres quatre s’hi acosten de manera secundària (VALRIU, 2018). La classificació de les rondalles (GRIMALT, 1978), el llenguatge (PLANAS, 1997), el paper de la dona (GELABERT, 2018), la fraseologia (SAGRERA, 2019) o les expressions lingüístiques (LLULL, 2008) en són alguns dels aspectes abordats des de la lingüística i els estudis literaris. En el present assaig només es farà referència als aspectes lingüístics relatius als fenòmens càrstics més freqüents, recollits a la Taula 1.

El terme més repetit d’entre els fenòmens càrstics al rondallari de Mossèn Alcover és el substantiu femení singular “cova”, l’etimologia del qual prové del llatí ‘CŌVA’ que a la vegada és una variant de ‘CAVA’ que significa ‘buit’ (DCVB). Apareix també al rondallari el terme derivat “coval”, en el qual el sufix nominal, també d’origen llatí ‘-al’, que originàriament s’usava per formar adjectius indicadors de pertinença (MOLL, 1991; p. 182), aquí s’usa amb valor intensiu o amplificador i fa referència a una cova gran, de grans dimensions. En la mateixa línia cal fer esment de “covota”, on el sufix –ota, amb la o oberta [ɔ], a les nostres contrades té un sentit augmentatiu, mentre que en el català nord-oriental té una significació diminutiu-pejorativa (MOLL, 1991; p. 195). Tanmateix en tot el domini, de més a més de tractar-se d’un amplificador o un minvador, el sufix introdueix un matis pejoratiu, desagradable. Curiosament, aquest sufix converteix un primitiu femení, com ara ‘cova’, en una forma masculina ‘covot’. De la mateixa manera, el substantiu masculí singular “covitxol”, que parteix del femení “cova” tot i que la ‘a’ de “covatxol” hagi canviat per ‘i’ (“covitxol”) per influència de la consonant palatal que la segueix, presenta el sufix nominal –ol amb o oberta [ɔ] que procedeix de la forma llatina –ŌLA (clas. –ĒŌLU), la funció del qual era formar diminutius. MOLL (1991; p. 194) indica que s’uneix amb altres sufixos que intensifiquen el seu valor diminutiu, com ara –itxol, que sembla pres de l’italià –ICCIUOLO, i que acabaria donant a la forma “covitxol” un sentit de cova força petita, d’escàs recorregut i desenvolupament.

No passa per alt l’aparició al rondallari del substantiu femení singular “gruta” procedent del llatí vulgar ‘CRUPTA’, i aquest del llatí ‘CRYPTA’, que a la seva vegada procedeix de la veu grega ‘KRYPTOS’ i que té el significat d’ocult (MEYER-LÜBKE, 1992). El terme designa una excavació natural o artificial sota terra i és un sinònim de cova. En el context de la toponímia és un genèric minoritari enfront del terme ‘cova’ (ORDINAS, 2001). Tanmateix, com apunta COROMINES (1980-1991), tampoc no és un genèric estrany malgrat les seves connotacions cultes i certa aura estrangera. A tall d’hipòtesi caldria explorar si la presència del terme al rondallari de Mossèn Alcover aniria lligat no tant a la pervivència d’aquest mot en el llenguatge popular, o bé a la influència de la ploma del compilador. Val a dir que a

TOPÒNIM	RONDALLA	CODI	MUNICIPI	COORDENADES UTM (31S -ETRS89)
Avenc d'en Corbera <i>(també conegut com avenc de Can Roses o d'en Cervera)</i>	S'avenc d'En Corbera	T05_12.07	Esporles	468290 – 4388620
Cocó de s'abeurador	Sa pica d'es cavall del Rei En Jaume	T05_12.09	Es Pantaleu (Andratx)	–
Cocó des moros	S'oguer de Sa Llapassa	T24_07.02	sa Llapassa (Llucmajor)	477871 – 4361859
Cossiet del Rei en Jaume	Recordances del Rei En Jaume dalt Es Teix	T05_12.16	Es Teix (Bunyola)	472018 – 4397720
Cova de na Joana <i>(també coneguda com a cova de sa bruixa Joana o de Bellver)</i>	Sa Cova de na Joana	T05_14.01	Palma	467025 – 4379255
Cocó de son Lluç <i>(puig de son Llut)</i>	S'encantament de So'n Lluç	T24_01.06	Son Servera	531868 – 4386163
Cova de s'aljub <i>(ajub al rondallari)</i>	Sa flor de falguera i es dimonis boiets	T24_01.13	Manacor	530704 – 4379275
Cova de sa Gruta	La primera proesa del Rei En Jaume Es llop i s'oveia	T05_12.01 T15_04	Manacor	530284 – 4379285
Cova de ses alfàbies <i>(aufabis al rondallari, aquesta cavitat marina és descrita al Die Balearen tot i que no en cita el topònim)</i>	Es corb de Ses Puntes	T24_16	Sóller	474030 – 4406370
Cova de son Curt <i>també coneguda com a de ses Meravelles</i>	Sa cova de Son Curt d'Alaró	T05_14.05	Alaró	–
Cova des Ermassets	Es tresor de sa Cova d'ets Ermassets de So'n Noguera	T24_01.15	Puigpunyent	461460 – 4388955
Cova des estudiants	En Toni Mig-dimoni i ets Estudiants de sa Cova de Sineu	T12_04	Sineu	–
Cova des castell d'Alaró <i>(també coneguda com a de Sant Antoni)</i>	Sa Cova des Castell d'Alaró	T24_01.11	Alaró	482524 – 4397625
Cova des Fangar	Sa fia i sa fillastra d'es Moliner	T15_15	Campanet	497464 – 4404685
Cova des Negret	Es negret de Sa Coma	T24_01.10	Sóller	476316 – 4400170
Cova des Tupa-tup <i>(cova de Randa??)</i>	Es Puig de Randa	T24_04.01	Randa (Algaida)	–
Cova negra	Es llop des puig de sa cova negra	T24_12	Capdepera	537267 – 4394355
Cova roja <i>(cova rotja al rondallari)</i>	Es puig de Ses Bruixes i el Rei En Jaume	T05_12.02	Llucmajor	491744 – 4374265 <i>puig de s'Escolà?</i>
Avenc de sa Mola	Sa cuca de sa Mola	T24_01.19	Sóller	474581 – 4404216
Coves Blanques	En Pere d'es Forn	T03_07	Port de Manacor	529083 – 4376933
Coves d'Artà <i>(també coneguda com a de s'Ermita o de s'Ermità)</i>	Es cavallet de set colors La Mare Baleneta	T06_01 T08_03	Capdepera	538700 – 4389675
Ses potades del cavall del Rei en Jaume	Ses potades des cavall del Rei en Jaume	T05_12.04	Alaró	482160 – 4398201
Torrent de Pareis	Es corb de ses puntes	T24_16	Escorca	483367 – 4411404

Taula 2: Topònims de fenòmens càrstics a les Rondalles Mallorcaïnes d'en Jordi des Racó.
Table 2: Place names of karst features at the Rondalles Mallorcaïnes d'en Jordi des Racó.

les contrades de Llevant, de les quals el canonge n'era bon coneixedor, justament a una zona amb una abundància importantíssima de coves càrstiques litorals, entre el Port de Manacor i la Punta Grossa, s'hi troba l'alqueria de Sa Gruta, també coneguda a les fonts històriques com La Gruta d'en Sanglada o de Can Bordils (RAMIS D'AYREFLOR, 1905). El mateix Alcover al DCVB ja avançava que allà “tot és terreny pla i hi ha algunes coves subterrànies”.

Al rondallari hi ha tot un seguit de sinònims de cova com són forat, enclletxa, regata, enfony i alberjó. Tanmateix s'empren en el relats en una jerarquia subsidiària de cova, en el sentit que es tracta de galeries o cambres d'una mateixa formació. Aquesta circumstància implica que no sempre tenen un sentit de sinònim ple, sinó de complement del genèric cova. Tots els termes descrits, excepte el d'alberjó, són genèrics comuns en la toponímia balearica (vid. ORDINAS, 2001) i fan referència al caràcter estret i angost del relleu. 'Auberjó' és el terme vulgar per referir-se a una cambra petita per vestir-s'hi o rentar-s'hi en la més estricta privadesa. El DCVB atribueix la seva etimologia a un derivat de l'àrab **AL-BURJ*' que amb el sufix diminutiu romànic *-ó* definiria a una petita casa de camp. No trobant-se entre els genèrics aquest particular terme per definir la forma en qüestió, tot sembla apuntar la ploma del canonge com a responsable d'aquesta imatge. Un fet gens estrany com ja han posat de manifest GRIMALT (1978) i VALRIU (2008a).

Respecte de les formes exocàrstiques sovintegen els termes clivell i enclletxa per referir-se a les formes lineals del *karren* d'ordre centimètric a mètric. El mot femení singular enclletxa, força estès a Mallorca i a Menorca, és una variant formal d'esclletxa i té una etimologia incerta. En qualsevol cas es tracta d'un terme genèric per descriure formes del relleu i com a tals són recollits a la toponímia (ORDINAS, 2001). El seu ús s'estén tant al modelat exocàrstic com endocàrstic. Dins del conjunt de les formes lineals del *karren*, al rondallari també apareix el terme crivell, variant col·loquial de clivell per assimilació de les consonants líquides *-l* i *-r*, que, fins i tot, arriba a aparèixer com a "crivei" tot estirant al final del mot de la característica iodització del dialecte balear (VENY, 1991). El DCVB apunta que es tracta de la masculinització de la forma original femenina "clivella", l'etimologia de la qual procedeix del mot llatí **CREPÍCŪLA*, de mateix significat. Dins dels termes dedicats a les formes lineals de l'exocarst hi ha el particularíssim substantiu masculí "greny" sobre el que també pesa la sospita de tractar-se d'un recurs particular del Canonge, més que no un genèric per a descriure les formes del relleu. El substantiu masculí singular "greny", d'etimologia incerta, té diverses accepcions. Entre elles la que s'ajusta més a la temàtica del present treball és la de "cadascun dels turonets o muntets de terra formats en el camp després de la llaurada". Aquesta és una accepció que el mateix DCVB informa que és molt local i concreta de l'àrea de Sant Llorenç des Cardassar (Mallorca), un cop més la comarca de procedència del compilador del rondallari i de moltes de les seves fonts.

D'entre les formes exocàrstiques també destaca el terme "cocó", un mot masculí habitual com a topònim genèric (ORDINAS, 2001) i sobre el que pesa incertesa pel que fa a la seva etimologia. Autors aposten per una forma tardana del llatí vulgar de **COCŌNE* resultat del llatí *COCŪLU* (olla), mentre que d'altres són partidaris d'un ètim ibèric (DCVB), que s'empra per descriure un clot natural obert en la roca dins del qual s'acumula aigua quan plou o hi arriba aigua de la mar. Com a sinònim de cocó, tot i que amb caràcter diminutiu apareix el terme masculí "cossiet", derivat de cossi (recipient de terrissa cilíndric), l'etimologia del qual es discuteix si procedeix de la forma llatina vulgar **CAUCEU* (vas) (MEYER-LÜBKE, 1992). En qualsevol cas ambdós termes destaquen la forma arrodonida en planta del fenomen exocàrstic.

Aspectes d'etnografia

Des de la perspectiva etnogràfica les coves són aquells elements dins del conjunt dels fenòmens càrstics que tenen major interès, bé perquè són l'escenari d'una part de les rondalles, bé perquè la rondalla pivota directament sobre l'element subterrani i n'aprofita les connotacions mítiques o màgiques; o bé el fet que sigui cau de monstres, lladres, bruixes o tresors. Són poques les rondalles on les coves només apareixen com un element enunciatiu, decoratiu, en el relat –com per exemple succeeix a *El Bon Jesús i Sant Pere i l'amo dels Tossals Verds* (T14_15) o *Sa flor de falguera i es dimonis* (T24_01.13)– i no tenen una funció de pes en la trama o en el desenvolupament de la narració. Altrament sobta que, a diferència de les coves, els fenòmens exocàrstics citats al rondallari no tenen cap tipus de funció i apareixen en el relat només a mode d'*attrezzo*, o com a recurs narratiu per tal d'emfatitzar la dificultat dels protagonistes per accedir a determinats indrets o transitar-hi. Del conjunt de les rondalles amb fenòmens càrstics, el 12,7% els incorporen només com a escenari de la narració.

De manera implícita, doncs, al 87,3% de les rondalles on apareixen fenòmens càrstics citats, aquests hi desenvolupen un paper o funció específica. No es consideren aquí les diferents classificacions de les narracions ni els índexs de motius i tipus que aborden els especialistes en narrativa popular (vid. GRIMALT, 1978; PROPP & MELETINSKI, 2006; VALRIU, 2008b), sinó la funció específica de la cova en el relat. Deixant de banda que quasi bé en tots els relats en els quals apareix una cavitat –que no és estrictament decorativa– sempre o quasi bé sempre hi ha un tresor material que premia el protagonista que supera les proves o els entrebancs als quals es veu sotmès; poden arribar a distingir-se 10 funcions principals de les coves a les rondalles (Figura 6). Aquestes funcions no són excloents

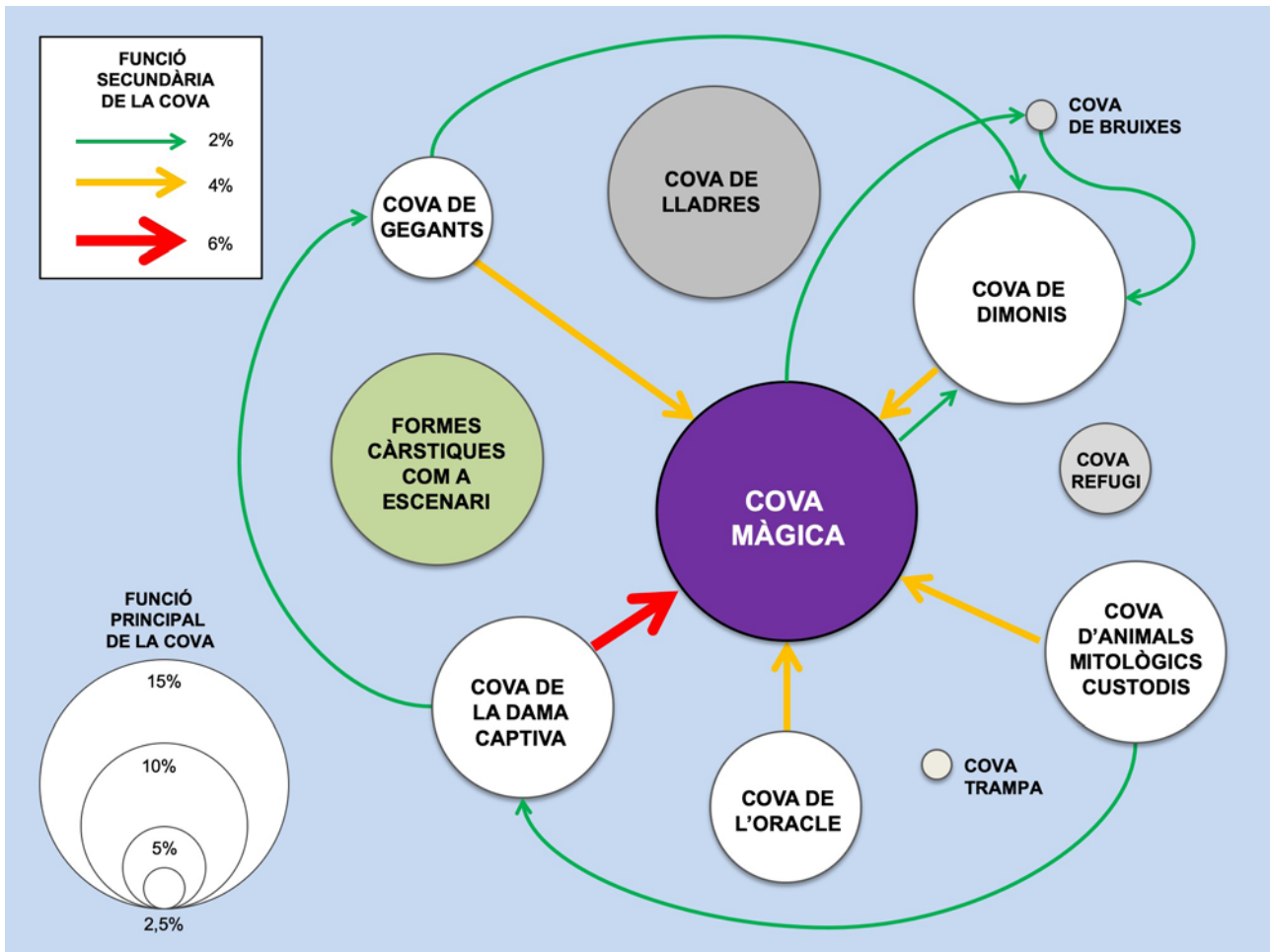


Figura 7: La funció principal i secundària de les coves i les formes exocàrstiques en el relat de les Rondalles Mallorquines d'en Jordi des Racó.
 Figure 7: The main and the secondary role of caves and exocarstic forms at the Rondalles Mallorquines d'en Jordi des Racó.

entre elles i, fins i tot, poden arribar a combinar-se de manera que una mateixa cova pot tenir o jugar més d'una funció en la narració. L'exemple més característic d'aquesta multiplicitat de funcions és la rondalla de *N'Agraciat* (T07_04) on, al mateix relat, hi apareixen coves de lladres i una cova de gegant amb el motiu de la dama captiva i l'arquetípic tresor.

La Figura 7 representa cada una de les funcions i la seva contribució en el conjunt del rondallari amb fenòmens càrstics, així com les funcions secundàries que poden complementar la natura de les cavitats de cada un dels relats. Bàsicament la principal funció de les cavitats en el rondallari alcoverià és el de la cova màgica. Al 15,4% dels relats amb coves, aquestes tenen uns atributs màgics, ja sigui perquè tenen la virtut d'aparèixer i desaparèixer com a *Ès tresor de sa cova d'ets Ermassets de So'n Noguera* (T24_01.15), bé perquè les portes de la cova s'obren i tanquen al cop d'un sonor "mar-i-món obri Bitzoc!" (*Es tres germans i nou gegants*; T01_11) o protegeixen algun element de propietats màgiques o singulars que dona poders al protagonista i li permet assolir els seus propòsits. Un exemple característic seria l'herba màgica que guareix la vista i que roman dins d'una "gruta" a la rondalla de *Ses Oronelles* inclosa al repertori *d'Ecos de la vida de Jesús, Maria i Josep* (T05_01.17). Hi segueixen en igual importància (12,7%) les coves amb una funció de cau de lladres (p.e. *Un soldat que havia servit deu anys*; T04_06), o les coves enteses com a entrada a l'infern o cau de dimonis. D'aquestes en seria un bon exemple *En Pere Catorze* (T08_02) amb l'enfrontament entre el bé i el mal i les anades i tornades d'un coval farcit de dimonis.

Una altra funció, amb una presència al voltant de l'11% al rondallari objecte d'estudi, és la de la cavitat com a presó d'una dama captiva. Aquest és un tema recurrent, des de l'arxiconeguda *Joanet de l'Onso* (T03_02) fins a la menys popular *Es granotet* (T13_04), o bé l'arquetípic cavitat amb un drac que manté una dama en captivitat a *Es dos bessons* (T21_05). No sempre el personatge captiu, bé físicament, bé per mitjà d'un encanteri, és una dama. També s'hi troben prínceps convertits en ocells o altres animals que resten presoners a les coves, tal com succeeix a *La Princesa Bella* (T02_03).

En un quart nivell, atesa la seva contribució al voltant del 10% de les rondalles caracteritzades, apareixen aquelles cavitats en les quals viu un animal mitològic i/o màgic, unes vegades en la forma d'una cuca o drac (*S'encantament de So'n Lluç*, T24_01.6; *Sa cuca de sa Mola*, T24_01.19), altres en la forma de bèsties meitat home, meitat animal, que protegeixen quelcom, com en el cas del "muc" d'*Es Puig de Reig* (T24_01.12) mite que ha esdevingut l'excusa per a una de les neofestes "rurals" del Pla de Mallorca (PICH, 2019). Val a dir que cal ponderar el fet que hi ha altres rondalles en què apareixen animals o ens màgics custodis, però que no són el tema central de la rondalla, sinó un element secundari. A les rondalles considerades dins d'aquesta categoria l'ésser mitològic esdevé l'element necessari o central del relat.

La imatge de la cova com a cau d'un oracle que ajuda o orienta el protagonista, tampoc és estranya al rondallari. Aquest tipus de relats suposen el 9,1% dels caracteritzats. Hi sovintegen des d'animals corrents, però amb la capacitat de parlar –com en el cas del vell marí d'*En Pere des Forn* (T03_07)– fins a animals amb atributs màgics com a *En Juanet i es cavallet conseier* (T19_03) o com a *Gregori Papa* (T09_04).

El tema central de la cova com a cau de gegants, sense altre tipus de connotació o funció, sense ser rar, no és tan abundant. Un 7,3% dels relats agombola rondalles com *Es tres germans i es nou gegants* (T01_11) o *Es cavallet de set colors* (T06_01), entre d'altres. Altrament, la cova també desenvolupa una funció de refugi, de lloc on protegir-se de perills ambientals, de mals esperits, o d'enemics (*Na Catalineta*, T22_01; *La reina Catalineta*; T11_04); o de dipòsit de quelcom estimat, com *Na Magraneta* (T01_08), equivalent a la Blancaneus dels germans Grimm, però que per nostrada, en lloc d'amortallar-la al bosc, serà amortallada a una cova on arribarà el preceptiu príncep que la desencantarà. Finalment, tot i que anecdòtica en termes d'abundància, també es registra la funció de les coves com a trampes, tot i que només hi apareix al relat *Es llop i s'oveia* (T15_04). També és marginal la funció de la cova com a cau de bruixes en el sentit de funció principal de la cavitat. Així a *La cova de na Joana* (T05_14.01) només presenta l'habilitat d'aquest personatge que romanía als voltants del castell de Bellver i es convertia en moix. Val a dir que aquest relat està a cavall de la rondalla i la llegenda i que el propi JOVELLANOS (1805) en la seva memòria a propòsit del Castell ja feia referència a aital personatge:

"Dase este nombre a una cueva excavada en la peña [la casa de yerma de la Joana], pero cerrada de pared, con su puerta y ventana y pozo al exterior, su habitación alta y baja, su horno, su cocina y otras piezas dentro; todo ruinoso, abandonado y aun detestado. La tradición vulgar dice que moró en ella no ha mucho tiempo la Joana, grande hechicera, que en vida solía convertirse en gato y tomar otras formas a su placer, y que ahora su sombra se complace de visitarla de tanto en tanto. Esto se dice; dos higueras, que yo he visto plantadas o casualmente nacidas cerca de su puerta, pueden haber confirmado esta vulgaridad, pues su fruto, aunque de buena apariencia, se avanece y pudre sin llegar a sazonar, sin duda por hallarse estas plantas en una umbria y estar del todo descuidadas. No obstante, los simples pastores y cabreros del bosque cuentan y creen que cierto canónigo antojadizo murió de haberlos comido; y he aquí la ridícula historia forjada sobre el abandono de esta casilla, que probablemente no tuvo otra causa que la esterilidad y fragosidad del terreno inmediato, destinado antes al cultivo, de que aún hay indicios. Sea lo que fuere, la fuerza de la superstición la hace mirar con horror, y aleja de ella pastores y ganados, por más que ofrezca algún pasto y un abrigo seguro contra la inclemencia. ¡Notable prueba de su poder, cuando no le vencen el interés ni la necesidad!"

És interessant destacar que algunes funcions de les descrites per a les coves ho són en exclusiva. Així, per exemple, les de coves de lladres que acostumen a ser tema principal del relat i no es complementen amb cap d'altra funció. Això també succeeix per a les funcions de cova refugi i de cova trampa. Per a la resta de temes o funcions sí que es dona certa interacció entre el motiu de les coves dins d'una mateixa rondalla (Figura 7). El més habitual és que a les funcions de la cova com a presó d'una dama captiva s'hi afegeixin alguns elements màgics de la cavitat, que poden anar des de la conversió de les sales tallades a la roca en sumptuosos palaus endomassats, a l'aparició de jardins i vergers dins de les coves (p.e. *La Princesa Bella*, T02_03). A més, en aquest esquema, s'hi pot afegir un animal custodi (p.e. *En Juanet de l'Onso*, T03_02). La cova màgica, per la seva banda, també és el tema secundari de les cavitats amb funcions de cova de dimonis (*Es pou de sa Lluna*, T04_11), cova com a cau de gegants (*La Reina banyuda*, T11_03), coves amb oracles (*Es Fii des pescador*; T02_04) o coves amb animals

custodis (*Un altre tresor en es Puig de Na Fàtima*, T24_02.17). Curiosament, la funció principal de la cova màgica només es complementa de forma secundària amb les coves de dimonis (*De com En Lutero i Seneca estudiaven a sa Cova de Salamanca*, T24_02.02) o bé amb les coves de bruixes (*Sa Cova des Castell d'Alaró*, T24_01.11).

Des d'un punt de vista etnogràfic, ho paga de posar esment al fet de la reiterada vinculació dels conceptes estudiants, cova i lladres. De fet, aquesta concatenació de conceptes apareix a *En Gostí lladre* (T02_06), els *Tres estudiants de la sopa* (T23_02) i, fins i tot, ubica clàssics com Sèneca o el protestant Lutero a les coves, per tal de dur a terme els seus estudis (*De com En Lutero i Seneca estudiaven a sa Cova de Salamanca*; T24_02.01). Aquest lligam entre estudi, cova i lladres cridà poderosament l'atenció del compilador del rondallari. Mossèn Alcover consignava poques notes al peu de pàgina de les rondalles, quasi bé sempre relatives a les fonts o a d'altres aspectes principalment teològics i litúrgics i, en menor mesura, lingüístics. No obstant això, a la T24_02.01 (p. 51) no pot estar-se de reflexionar a propòsit del motiu pel qual la tradició oral agermanava dos personatges històricament tan separats com Lutero i Sèneca, i perquè transportava els estudiosos a les coves i, per analogia, com era que els habitants de les coves, tot sovint lladres, acabaven convertits en estudiants:

“La fama universal de la Universitat salmantina i la confusió que el poble feia un temps entre la verdadera ciència i les arts màgiques, donaren origen a lo de la Cova de Salamanca com escola famosa i de màgia: creença que arribà a Mallorca i s'hi va estendre ferm, com prova aquesta tradició i altres rondalles tan conegudes i contades entre la gent vella.”

La hipòtesi del canonge manacorí era que per a la població inculta, les universitats eren un lloc obscur i de coneixements inassequibles com els de la bruixeria i d'aquí que, arran del lligam bruixes i coves, s'associà la universitat a les coves [de bruixes]. Així la *rondalla S'estudiant de sa cova de Salamanca* arrenca (T17_09; p. 111):

“Això era un homo d'Artà, que tenia un fi molt etxeverit, que havia nom Juanet. L'envià a estudiar a sa Cova de Salamanca, que era s'escola on aprenien més, i hi enviaven tots ets al-lots que tenien més suc de cervell.”

El següent pas per analogia seria el de convertir els altres moradors habituals de les coves, els lladres, en estudiants. Així la *rondalla de N'Agraciat* (T07_04; p. 40) arrenca amb un rapte i el confinament d'un al·lot com a criat a una cova de lladres, tot recordant que aquest és l'habitatge preferent dels malfactors:

“Això era un al·lotet que havia nom Agraciat. Quan corria tretze anys, va caure en mans de bandedjats, que el se'n dugueren a sa seva cova, i li feien començar foc, agranar i escurar.”

La relació lladre i estudiant serà reiterada així a *En Gostí lladre* (T02_06; p. 99) on es fa avinent la determinació d'en Gostinet per esdevenir lladre i anar a la cova d'aquests per formar-s'hi:

“Mu mare, no vull estar pus amb aquestes. Sa vostra obligació és donar-me sa carrera que jo voldré. Bé sabeu quina és sa que vull. M'han dit que en es Bec de Ferrutx hi ha una cova de lladres on poré fer es meus estudis de lo millor. Menau-m'hi, i estaré associat.”

Finalment, el cercle cova-lladres-estudiants-universitat quedarà tancat a *En Toni Mig-dimoni i ets estudiants de sa Cova de Sineu* (T12_04; p. 88) que relata les malifetes d'un Mestre (cap) d'Estudiants (lladres) i de la revenja d'en Toni Mig-dimoni:

“Això era i no era un tal Toni]...[Sa dona engreixà un porc. Se fa hora de vendre'l i ell el du an es Mercat. S'hi presenta es Mestre de Sa Cova d'es Estudiants de la Sopa, i li compra es porc a pagar es dimecres que vendria davant, perquè li digué es Mestre que justament havia deixada sa bossa, de desgràcia.]...[¡Bon estudiant hi ha amb tu! S'exclama En Mig-dimoni, com es Mestre fonc un tros enfora. ¡Gran repunyemero! Jo t'assegur que el t'he de cobrar, an aquest porc, més que en doble.”

A mode de cloenda

Si s'accepta d'antuvi que les rondalles mallorquines, malgrat la universalitat dels seus temes i motius, també tenen una dimensió local i que adapten les narracions a les característiques del medi de la comunitat que les narra, gairebé com si es tractàs d'un exemple de determinisme geogràfic, llavors els fenòmens càrstics hauran de tenir carta de naturalesa en el rondallari ja que el rocam carbonàtic i el pedreny són dos atributs característics del paisatge de Mallorca.

Aquesta hipòtesi de partida sembla confirmada per la reiterada presència dels fenòmens càrstics en els relats de les Rondalles Mallorquines d'en Jordi d'es Racó. 63 relats de 427 no és una xifra a menystenir. En comparació amb el rondallari germànic dels Germans Grimm on la majoria de les narracions prenen per escenari els espessos boscs del centre d'Europa (DETTMERING, 1997), a les rondalles mallorquines el pedreny i les cavitats són el pa que s'hi dona. L'exemple més diàfan al respecte parteix d'un dels relats més universals dels contes populars: mentre que a la Blancaneus dels germans Grimm l'amortallaren enmig del bosc quan restà adormida per un encanteri, a la Magraneta del Rondallari Alcover, l'amortallaren en una cova fins que el príncep de torn desfeu l'encanteri.

Coves, avencs, esclertes, enfonsys i cocons són alguns elements de la vintena de fenòmens càrstics que apareixen a les rondalles. De vegades els fenòmens càrstics apareixen només com a escenaris de la narració i per accentuar la dificultat o la duresa de les proves a les quals es veuen sotmesos els protagonistes, fins i tot citant-ne topònims vius. En d'altres ocasions apareixen com a elements centrals o amb una funció específica dins del relat. Especialment, pel que fa a les coves de les quals es poden arribar a diferenciar 10 funcions principals i tantes altres de secundàries que van des de la cova màgica, la cova de lladres, la cova de dames captives o d'animals mitològics custodis, entre d'altres. De més a més, el riquíssim lèxic del rondallari Alcover permet introduir matisos en la jerarquia i tipologia de les formes càrstiques, així com també hi traspua la influència del compilador del rondallari i del seu espai viscut en la transcripció dels relats.

Comptat i debatut, si el carst és un dels elements omnipresents en el modelat, tampoc no ha de sobtar que també ocupi un paper significatiu en l'imaginari de la societat illenca i, per extensió, en la seva narrativa oral tradicional.

Agraïments

El present treball s'emmarca dins del projecte d'investigació del MINECO, CGL2016- 79246-P (AEI-FEDER, UE). Els autors desitgen agrair els comentaris crítics, suggeriments i observacions de Joan J. Fornós, Joaquín Ginés i Vicenç M. Rosselló i Verger.

Bibliografia

- AGUILÓ, C. (1991a): *La toponímia de la costa de Campos*. Ajuntament de Campos, Campos. 71 pp.
- AGUILÓ, C. (1991b): *La toponímia de la costa de Felanitx*. Ajuntament de Felanitx, Felanitx. 105 pp.
- AGUILÓ, C. (1996): *La toponímia de la costa de Lluçmajor*. Institut d'Estudis Catalans, Barcelona, 184 pp.
- AGUILÓ, C. (2011): *La toponímia de la costa d'Artà*. Documenta Balears, Palma. 382 pp.
- ALCOVER, A.M. (1936-1972): *Aplec de Rondaies Mallorquines d'En Jordi des Racó*. Editorial Moll, Palma. 24 volums.
- ALCOVER, A.M. & MOLL, F. (1930-1962): *Diccionari català-valencià-balear: inventari lexicogràfic i etimològic de la llengua catalana en totes les seves formes literàries i dialectals, recollides dels documents i textos antics i moderns, i del parlar vivent al Principat de Catalunya, al Regne de València, a les Illes Balears, al departament francès dels Pirineus Orientals, a les Valls d'Andorra, al marge oriental d'Aragó i a la ciutat d'Alguer de Sardenya*. 2a edició. Editorial Moll, Palma. 10 Vol.
- COROMINES, J. (1980-1991): *Diccionari etimològic i complementari de la llengua catalana*. Editorial Curial, Barcelona. 9 volums.
- CUCCHI, F. (2009): Kamenitzas. In: GINÉS, A., KNEZ, M., SLABE, T. & DREYBRODT, W. (eds.), *Karst rock features, karren sculpturing*: 139-150. ZRC Publishing, Postojna.
- DETTMERING, P. (ed.), (1997): *Kinder- und Hausmärchen der Brüder Grimm : Urfassung 1812 – 1814*. Klotz, Frankfurt am Main. 561 pp.
- ENCINAS, J.A. (2014): *Corpus cavernario Mayoricense*. El Gall Editor, Pollença. 1360 pp.
- FORD, D. & WILLIAMS, P. (2007): *Karst hydrogeology and geomorphology*. Wiley, Chichester, 562 pp.
- FORNÓS, J.J. & GELABERT, B. (2011): *Condicionants litològics i estructurals del carst a les Illes Balears*. Endins, 35 / Mon. Soc. Hist. Nat. Balears, 17: 37-52.

- GELABERT, M.M. (2018): *La dona a les Rondalles Mallorquines d'Antoni M. Alcover*. Edicions Món de Llibres, Manacor. 438 pp.
- GINARD, R. (1966-1975): *Cançoner Popular de Mallorca*. Editorial Moll, Palma. 4 Volums.
- GINÉS, A. (1998a): L'exocarst de la Serra de Tramuntana de Mallorca. In: FORNÓS, J.J. (ed.), *Aspectes geològics de les Balears (Mallorca, Menorca i Cabrera)*: 361-389. Universitat de les Illes Balears, Palma.
- GINÉS, A. & GINÉS, J. (2011a): El modelat exocàrstic de les Balears i els camps de lapiaz de mitjana muntanya mediterrània a la Serra de Tramuntana de Mallorca. *Endins*, 35 / *Mon. Soc. Hist. Nat. Balears*, 17: 85-102.
- GINÉS, J. (1998b): L'endocarst de la serra de Tramuntana de Mallorca. In: FORNÓS, J.J. (ed.), *Aspectes geològics de les Balears (Mallorca, Menorca i Cabrera)*: 391-421. Universitat de les Illes Balears, Palma.
- GINÉS, J., FIOL, M. & GINÉS, A. (2006): Els avencs i el cançoner popular de Mallorca: algunes aportacions inèdites. *Endins*, 30: 83-86.
- GINÉS, J. & GINÉS, A. (2011b): Classificació morfogenètica de les cavitats càrstiques de les Illes Balears. *Endins*, 35 / *Mon. Soc. Hist. Nat. Balears*, 17: 85-102.
- GÓMEZ-PUJOL, L. & FORNÓS, J.J. (2009). Coastal karren in the Balearic Islands. In: GINÉS, A., KNEZ, M., SLABE, T. & DREYBRODT, W. (eds.), *Karst rock features, karren sculpturing*: 487-502. ZRC Publishing, Postojna.
- GRÀCIA, F., CLAMOR, B., GAMUNDÍ, P., FORNÓS, J.J. & WATKINSON, P. (2011): Cavitats subaquàtiques de la franja litoral de Mallorca. *Endins*, 35 / *Mon. Soc. Hist. Nat. Balears*, 17: 103-132.
- GRIMALT, J.A. (1978): La catalogació de les rondalles de mossèn Alcover com a introducció a llur estudi. *Randa*, 7: 5-30.
- GUISCAFRÉ, J. (1996): Una bibliografia de les edicions i traduccions de rondalles de mossèn Alcover. *Randa*, 38: 151-221.
- GUISCAFRÉ, J. (2008): *El rondallari Aguiló. Transcripció, catalogació i estudi introductor*. Publicacions de l'Abadia de Montserrat, Barcelona. 606 pp.
- HUTCHINSON, D.W. (1996): Runnels, rinnenkarren and mäanderkarren: form, classification and relationships. In: FORNÓS, J.J. & GINÉS, A. (eds.), *Karren landforms*: 209-223. Universitat de les Illes Balears, Palma.
- JASSO, V. (1984): La geografia a les rondalles mallorquines. *Maina*, 6: 25-30.
- JASSO, V. & TORRENS, C. (1998): *L'entorn natural i el medi cultural a les Rondalles Mallorquines. Recull de material popular relatiu a l'entorn natural mallorquí i al medi sociocultural*. Editorial Moll, Palma. 292 pp.
- JASSO, V. & TORRENS, C. (2013): *Les rondalles mallorquines*. Panorama de les Illes Balears, 3. Leonard Muntaner Editor, Palma. 121 pp.
- JOVELLANOS, G.M. (1805): *Memoria del Castillo de Bellver; edición, introducción y notas de Ángel del Río*. Edició de 1969. Espasa-Calpe, Madrid. 336 pp.
- KING, D.N. & GOFF, J.R. (2010): Benefitting from differences in knowledge, practice and belief: Maori oral traditions and natural hazards. *Natural Hazards Earth System Science*, 10: 1927-1940.
- LLULL, A. (2008): *Diccionari d'expressions lingüístiques recollides de les Rondalles Mallorquines d'en Jordi des Racó*. Editorial Moll, Palma. 398 pp.
- LORNELL, C. & MEALOR, W.T. Jr. (1983): Traditions and research opportunities in Folk Geography. *The Professional Geographer*, 35: 51-56.
- MASCARÓ, J. (1952-1962): *Corpus de toponímia de Mallorca: relación alfabética de los topónimos registrados en el Mapa General de Mallorca, Escala 1:31.250*. Gràfiques Miramar, Palma. 10 Vol + 1 mapa.
- MEYER-LÜBKE, W. (1992): *Romanisches Etymologisches Wörterbuch (REW)*. Heidelberg: Winter Universitätsverlag. 6 volums.
- MOLL, F. (1962): *Un home de combat (Mossèn Alcover)*. Editorial Moll, Palma. 324 pp.
- MOLL, F. (1966): Assaig d'estudi preliminar. In: GINARD, R. (1966), *Cançoner Popular de Mallorca*: Vol. 1. XIII-LXXXVII. Editorial Moll, Palma.
- MOLL, F. (1975): *Els altres quaranta anys, 1935-1974*. Editorial Moll, Palma. 302 pp.
- MOLL, F. (1991): *Gramàtica històrica catalana*. Universitat de València, València. 288 pp.
- MURRAY, J.J. (1997): Ethnogeology and its implications for the aboriginal geoscience curriculum. *Journal of Geoscience Education*, 45: 117-122.
- ORDINAS, A. (2001): *Geografia i toponímia a les Illes Balears. La terminologia geogràfica en els noms de lloc*. Editorial Moll, Palma. 361 pp.
- PANAREDA, J.M. & ROSSELLÓ, V.M. (2003): *Diccionari de Geografia Física*. Termcat, Barcelona. 414 pp.
- PICH, M. (2019): *Les neofestes a Mallorca. Gimcomes, senyeres, déus pagans i mobylettes*. Leonard Muntaner, Palma. 112 pp.
- PLANAS, R. (1997): El llenguatge de la fam a les rondalles de Mossèn Alcover. *Randa*, 40: 71-79.
- PROPP, V. & MELETINSKI, E. (2006): *Morfología del cuento seguida de Las transformaciones de los cuentos maravillosos y de El estudio estructural y tipológico del cuento*. Editorial Fundamentos, Madrid. 224 pp.
- RAMIS D'AYREFLOR, J. (1905): Notas genealógicas. Familias extinguidas de Mallorca, III: Bordils. *Bolletí de la Societat Arqueològica Luliana*, 304: 89-97.
- RIBA, O. (Dir.), (1997): *Diccionari de Geologia*. Institut d'Estudis Catalans, Enciclopèdia Catalana, Barcelona. 1407 pp.

- ROSSELLÓ, V.M. (1979): Algunas microformas kársticas litorales de Mallorca. In: BARCELÓ, B. (Ed.), *Actas del VI Coloquio de Geografía*: 115-122. Asociación de Geógrafos Españoles, Universidad de Palma de Mallorca, Palma.
- ROSSELLÓ, V.M. & SACARÈS, J. (2014): *El Puig de Randa i les fonts del seu entorn*. Ajuntament d'Algaida, Algaida. 166 pp.
- SAGRERA, B. (2019): *Corpus de fraseologia de les Illes Balears*. Edicions Món de Llibres, Manacor. 748 pp.
- STEWART, P.J. (2019): Folklore, Myth, and legend, caves in. In: WHITE, W., CULVER, D., PIPAN, T. (eds.), *Encyclopedia of Caves*. 3rd Edition: 426-428. Elsevier, Amsterdam.
- VALERO, G. (2008): *Els noms de Fora Porta del terme de Palma (1230-1901)*. Ajuntament de Palma, Palma. 598 pp.
- VALRIU, C. (2008a): Mallorca, una illa brufada de rondalles. In: VALRIU, C. (Ed.), *Paraula viva. Articles sobre literatura oral*: 171-173. Publicacions de l'Abadia de Montserrat, Barcelona.
- VALRIU, C. (2008b): Rondalles. In: VALRIU, C. (Ed.), *Paraula viva. Articles sobre literatura oral*: 17-94. Publicacions de l'Abadia de Montserrat, Barcelona.
- VALRIU, C. (2018): L'Aplec de Rondaies Mallorquines d'En Jordi d'es Racó al segle XXI: reformulacions, recreacions i reutilitzacions. *Estudis de Literatura Oral Popular*, 7: 117-134.
- VENY, J. (1991): *Els parlars catalans. Síntesi de dialectologia*. Editorial Moll, Palma. 248 pp.
- VICENS, D., GRÀCIA, F., BALAGUER, P., GINARD, A., CRESPI, D. & BOVER, P. (2011): Cavitats litorals de gènesi marina a les Illes Balears. *Endins*, 35 / *Mon. Soc. Hist. Nat. Balears*, 17: 227-236.



Aquest article es distribueix sota els termes de la llicència CC-BY-NC-ND 4.0
<https://creativecommons.org/licenses/by-nc-nd/4.0>