

MAPES D'ALTRI: MARTÍ MARIA BONEO I VILLALONGA (1759-1805) UN CARTÒGRAF I EXPLORADOR MALLORQUÍ A L'OMBRA DE FÈLIX D'AZARA

Lluís Gómez-Pujol

Grup de Recerca de Ciències de la Terra, Universitat de les Illes Balears,
Ctra. Valldemossa km 7.5, 07122 Palma (Illes Balears)

Resum: El present treball revisa els aspectes biogràfics del guardiamarina i cartògraf mallorquí Martí Maria Boneo i Villalonga (1759-1805), així com les seves produccions cartogràfiques. Nascut en el si d'una nissaga de militars de marina i emparentat amb els membres més destacats de la il·lustració mallorquina, Martí Maria de Boneo es formà a l'Acadèmia de Guardiamarines de Cadis sota el mestratge dels cartògrafs Vicente Tofiño de San Miguel i José Varela. Com a membre de les Partides de Límits del Virregnat del Río de la Plata –en ple conflicte amb la corona Portuguesa i els seus interessos al Brasil– dugué a terme multitud d'exploracions i campanyes hidrogràfiques a l'Amèrica meridional. Estudis recents l'apunten com l'autor *de facto* de la Carta del riu Tebicuary o com a auxiliar de la Carta Esfèrica del Paraguai de Fèlix d'Azara. Altres produccions seves són un dels primers plànols urbans de Buenos Aires que traspuja el regust de la cartografia urbana de Palma de finals del XVIII.

Paraules clau: cartografia històrica, Martí M. Boneo Villalonga, Amèrica meridional.

Abstract: The present work reviews the biographical aspects of the Majorcan naval guard and cartographer Martí Maria de Boneo i Villalonga (1759-1805), as well as his cartographic productions. Member of a lineage of navy soldiers and related to the most prominent Majorcan Enlightenment referents, Martí Maria Boneo trained at the Cádiz Marine Academy under the mastery of the cartographers Vicente Tofiño de San Miguel and José Varela. As a member of the Boundary Parties of the Viceroyalty of the Río de la Plata –in full conflict with the Portuguese crown and its interests in Brazil– he carried out many explorations and hydrographic campaigns along the Southern American fluvial systems. Recent studies point to him as the *de facto* author of the Tebicuary Map and assistant of the Spherical Charter of Paraguay by Felix de Azara. Another of his productions is one of the first urban maps of Buenos Aires. This map that exudes the aftertaste of the urban cartography of Palma at the end of the 18th century.

Key words: historical cartography, Martí M. Boneo Villalonga, Southern America.

Excusatio non petita, accusatio manifesta

Resulta, si més no, curiós que un geomorfòleg com el qui subscriu embasti un treball de cartografia històrica, amb un fort regust de genealogia, per brufar la jubilació d'un dels geòlegs-geomorfòlegs més actius de la Universitat de les Illes Balears. Val a dir que vaig restar temptat de tornar a la conca de Valldurgent, a Calvià, i reprendre aquell primer mapa geomorfològic que juntament amb Alícia Bauzà van Slingerlandt aixecàrem per comanda d'Antonio Rodríguez-Perea, el 1995, com a treball de curs de l'assignatura de Geomorfologia d'aquell estimulant Pla d'Estudis de Geografia de 1994 (RULLAN, 2013). Pla que, de la mà del propi Antonio, Rosa M. Mateos, Lluís Pomar i molt especialment de la mà i mestratge de Joan J. Fornós, m'empeltà de geòleg. Finalment vaig deixar anar el retorn a la conca que, des del coll des Vent, cap a llebeig, aboca sobre Calvià, ja que la naturalesa d'aquest volum jubilar i la idiosincràsia de la persona a qui retem homenatge, fa que no em pugui estar de relligar la vida d'un marí i cartògraf, l'obra del qual quedà emmascarada sota l'ombra de la fama i nom de l'il·lustrat Fèlix d'Azara.

La justificació, que certament no és necessària, revelarà el pecat: corria el 1997 quan vaig començar a col·laborar amb el grupuscle d'investigació BALIT (Balears Litoral) capitanejats per Antonio Rodríguez-Perea, Jaume Servera Nicolau i assistits per José Àngel Martín Prieto. Llavors, encara fèiem aixecaments amb pantòmetre a les platges de Santa Ponça i Cala Millor, quelcom anecdòtic –tot i que eficient– en comparació amb el seguiment que avui en dia fem de les platges amb tècniques de videomonitoratge, inversió batimètrica o LIDAR. Explicava llavors, Antonio, que havia viscut 15 anys a la seva Tarragona natal, 15 anys a Barcelona i 15 anys a Mallorca i, que aprofitava qualsevol ocasió, des del descans al

camp o l'obligada aturada gastronòmica –d'anada o tornada d'una jornada de feina– per amenitzar la sobretaula amb les seves anècdotes de marí mercant i militant dels primers moviments d'objecció de consciència, laïcistes i altres tantes causes. Encara ara, quan camina, hom hi aprecia aquell aire de llop de mar... A les mateixes tertúlies resultava i resulta impossible que, sobre qualsevol tros de paper, Antonio no acabi il·luminant un esquema o bastint les bases d'un mapa temàtic. Tant és si parla d'estratigrafia, de geomorfologia o de panells solars... el mapa, l'esquema, el croquis són elements substancials del seu llenguatge. Així doncs, no és d'estranyar que la combinació d'home de mar, d'home de mapes i d'explorador del nostre homenatjat, em remeti a la figura d'un dels meus avantpassats: Martí Maria Boneo i Villalonga. Encara que, a diferència d'Antonio, aquest no seria gens laïcista i, segurament, sent fill de casa bona com era –tot i que liberal en el sentit primigeni (PERÑARRUBIA, 2014)– un home de l'aparell de l'Estat, al cap i a la fi, discutiria aferrissadament amb Antonio. Tanmateix, el nostre Martí Maria Boneo seria víctima del propi sistema al qual servia i les causes perdudes sempre són el tema final on van a petar les sobretauls del nostre geòleg esporlerí d'adopció i de cor. Així doncs, la present contribució malda per revisar els aspectes biogràfics del guardiamarina i cartògraf mallorquí Martí Maria Boneo i Villalonga (1759-1805), així com les seves produccions. Tot plegat sota l'estela d'una sentència quasi bé clàssica, del geògraf radical Yves Lacoste, que el geògraf mallorquí Vicenç M. Rosselló Verger refon quan reflexiona sobre la cartografia històrica: “els mapes són, si més no, també, per fer la guerra...”

Una biografia turbulenta per a un servidor de l'Estat

Martí Maria Boneo i Villalonga (1759-1805), –a qui no s'ha de confondre amb el seu homònim i nebot Martí Maria Boneo i Villalonga (1784-1852)– fou el petit dels cinc fills de Martí Boneo i Brondo (1722–1798) i de Jerònia Villalonga i Vallès (1726–1800).

Per part de pare, el nostre Martí Maria pertanyia a la família Boneo, una nissaga d'origen francès i ascendència flamenca que, com bé rebla el seu Rei d'Armes del S.XVII, s'instal·là primer a Navarra, per acabar tenint un paper important, un cop establerts al Puerto de Santa María, al golf de Cádiz, com a Membres de l'Armada i alts funcionaris de l'Estat (BONEO i CRUZ, 2009). El primer Boneo en arribar a Mallorca fou Antoni Boneo i Morales-Guerra de los Ríos (1692–1761), capità del Regiment d'Infanteria de Sòria i Governador del Castell de Bellver (ENSEÑAT, 1981). La seva arribada a Mallorca es produeix a cavall de l'ascens de la casa de Borbó al tron dels regnes hispànics, com a membre de la nova administració i de l'aparell imposat pel Decret de Nova Planta (PASCUAL, 2016). No és d'estranyar, doncs, que aquest oficial de la nova administració borbònica es casàs amb Catalina Brondo i Julià, filla del molt botifler i noble Ramon Brondo i Puigdorfila i d'Aina Julià i Garriga, també de família de reconeguda simpatia filipista (MUNTANER *et al.*, 2006). No debades, el seu cunyat Jaume Brondo i Julià, capità del regiment de Dragons de Palma, cavaller de Calatrava, fou regidor perpetu de Palma per la classe de nobles del nou règim municipal instaurat per Felip V (ENSEÑAT, 2021). Per part de mare, Martí Maria era fill de la noble senyora Jerònia Villalonga i Vallès i, per tant, net del noble Francesc Villalonga i Dameto (1680-1726), –branca fiduciària de Villalonga-Escalada– i de la seva esposa Catalina Vallès i Berga (1694-1745). Per tant, cosí segon de Marc Antoni Vallès i Orlandis (*olim.* Reus de Sollerich), vescomte d'Almadrà i primer marquès de Sollerich.

Els Boneo no només eren una família de militars i membres de l'administració, sinó que estaven imbuïts per l'esperit de la il·lustració, tant en els aspectes més econòmics, com en els culturals. El seu paper com a membres de l'aparell de l'Estat i la racionalització i ordenació de la hisenda pública els valgué de ser titllats de “*azote de la isla*” en un opuscle anònim (CAMPANER, 1984; p. 556). Així mateix, al poc d'instal·lar-se a Mallorca apareixen com a propietaris d'una fàbrica de seda que aplicava els darrers avenços en la producció del teixits de luxe –introducció del torn piemontès i l'arribada d'artesans catalans formats a França– motiu pel qual són denunciats pels fabricants tradicionals per la competència deslleial i la manca de permisos o el vistiplau del gremi (DEYÀ, 2008). També apareixen com a participants dels cenacles il·lustrats a l'entorn de la Societat Econòmica Mallorquina d'Amics del

País o a les tertúlies del polifacètic Bonaventura Serra i Ferragut (1728-1784) (PASCUAL, 2002), un dels representants més genuïns de la il·lustració a Mallorca (PASCUAL, 2008). No debades, les estretes relacions amb el Canonge Despuig –després purpurat de l'Església– també queden paleses ja que afillolà i oficià el baptisme d'alguns dels fills d'Antonio Boneo Villalonga, germà del nostre Martí Maria (vid. ENSENYAT, 2021). L'esperit racionalista també quallaria a la nissaga, de manera que dues accions com l'ordenació i identificació amb rajoles de les illetes i cases de la ciutat (BIBILONI, 2012) –al cap i a la fi una acció amb un clar rerefons de tipus impositiu i de govern– o l'elaboració del catàleg de nobles aptes per a la defensa de l'illa i per al servei militar, que prengué forma en l'*Alistamiento Noble de Mallorca del año 1762* (RAMIS D'AYREFLOR, 1911), també són el resultat de la iniciativa que tenien els membres d'aquesta família.

Martí Maria Boneo i Villalonga (Fig. 1) neix el 18 de juliol de 1759 a la parròquia de Santa Creu. Els seus habitaven una casa a l'antic carrer de la Munició –avui en dia carrer del Forn de la Glòria– que limitava amb el carreró que, encara avui, es coneix com a carrer de Can Boneo i antigament com a carrer “que no passa”. Nasqué el mateix any de l'inici del Regnat de Carles III i poca informació es conserva sobre la seva infantesa i formació, fins que seguint les passes del seu germà Antoni, el juny de 1773, amb 14 anys d'edat, sol·licità l'ingrés a la Reial Companyia de Guardiamarines Reials de Cádiz on un cop autoritzat prengué possessió de la seva plaça el 31 d'agost de 1773 (BONEO i CRUZ, 2013). Un any després de l'ingrés de Martí Maria al cos de guardiamarines, els seus pares i germanes es traslladarien a Amèrica arran del nomenament del seu pare, Martí Boneo i Brondo com a Corregidor del districte de Porco, a la Intendència de Charcas (Bolívia) (ENSEÑAT, 1981).

La Companyia de Guardiamarines Reials de Cádiz era una institució docent i militar de gran rellevància al segle XVIII, fins al punt que competia amb renom amb l'Acadèmia de Matemàtiques i Artilleria per a Enginyers Militars de Barcelona (CAPEL, 2006). El programa formatiu, inicialment dissenyat per José Patiño, incloïa dos semestres amb classes diàries, matí i horabaixa, de matèries d'aritmètica, geometria, trigonometria, àlgebra, rudiments de nàutica, navegació, cartografia, hidrografia, instrumentació, astronomia, francès i anglès, esgrima, ball i instrucció militar (vid. MADRID et al., 2020).¹ Val la pena d'apuntar que des de 1755 Vicente Tofiño de San Miguel –ben conegut en els cercles il·lustrats mallorquins i autor d'una cartografia de l'illa de Mallorca (ROSSELLÓ, en premsa; VIDAL, 2008)– era professor de matemàtiques de l'acadèmia i el 1768 en fou nomenat director (CAPEL, 1982). Altres professors de rellevància del jove Boneo foren el mestre de maniobres Santiago Agustín de Zuloaga, el professor de matemàtiques Fèlix de Berenguer –que arribaria a ser Governador de Filipines i més tard Virrei de Nova Espanya– o José Varela i Ulloa (1748-1794) que seria un dels padrins i protectors de Martí Maria (BONEO i CRUZ, 2013). José Varela fou un dels més estrets col·laboradors de



Fig. 1. Retrat a plomí de Martí Maria Boneo i Villalonga, cortesia del Museu Enrique Udaondo (Luján, Argentina).

¹ Al segle XVIII cartografia i geografia eren gairebé dos mots sinònims. La Geografia del vuit-cents, era hereva de la revolució científica del S. XVII, és a dir una disciplina astronòmica–matemàtica, continuació dels continguts d'aquella part general de la *Geographia Generalis* de Vareni als quals complementaven en un segon pla els continguts de la part descriptiva. Aquests darrers abocats als aspectes d'història natural, etnografia, etc. (CAPEL, 1980).

Tofiño de San Miguel i assistí al famosíssim matemàtic francès La Borda a l'expedició hidrogràfica a les Illes Canàries i la costa occidental d'Àfrica (GONZÁLEZ i MARTÍN-MERAS, 2003). El programa formatiu de l'acadèmia gaditana, integrava un període teòric amb un de pràctic en el qual els alumnes eren embarcats per aprofundir en les tasques hidrogràfiques, astronòmiques i de navegació. Així doncs, després del primer any d'estudis, segons el lligall 627 d'assumptes personals de l'Arxiu de Marina, Martí Maria aprovà els seus exàmens amb el següent comentari "*talento mediano, aplicación mucha, conducta buena, embarcado en el Andaluz*". Curiosament qui esdevindria el seu superior i amic, Félix de Azara, obtindria uns resultats no gaire diferents en la seva etapa formativa. CAPEL (2006), que en reproduïx l'expedient, apunta la valoració del futur naturalista i cartògraf de prestigi reconegut: "*Aprovechamiento teórico, bueno; aprovechamiento practico y dibujo, mediocrementemente*". El 10 de novembre de 1714 Martí Maria Boneo és nomenat alferes de fragata i embarca en el xambequí 'El Andaluz'. De les tasques que desenvolupà durant aquest període pràctic en sabem ben poca cosa, llevat que assistí al rescat de la ciutat de Melilla, navegà per aigües de Màlaga i realitzà tasques hidrogràfiques (BONEO i CRUZ, 2013). Tanmateix, es pot inferir que les tasques que realitzava a bord del xambequí no devien ser gaire diferents que les consignades pel seu germà Antonio Boneo i Villalonga que s'havia incorporat sis anys abans a la Companyia de Guardiamarines Reials de Cádiz i de qui sí es conserva a l'Arxiu Villalonga-Boneo el quadern de bitàcola amb les corresponents consignacions de rumb, posició, velam, treballs hidrogràfics i altres detalls de la navegació (Fig. 2).

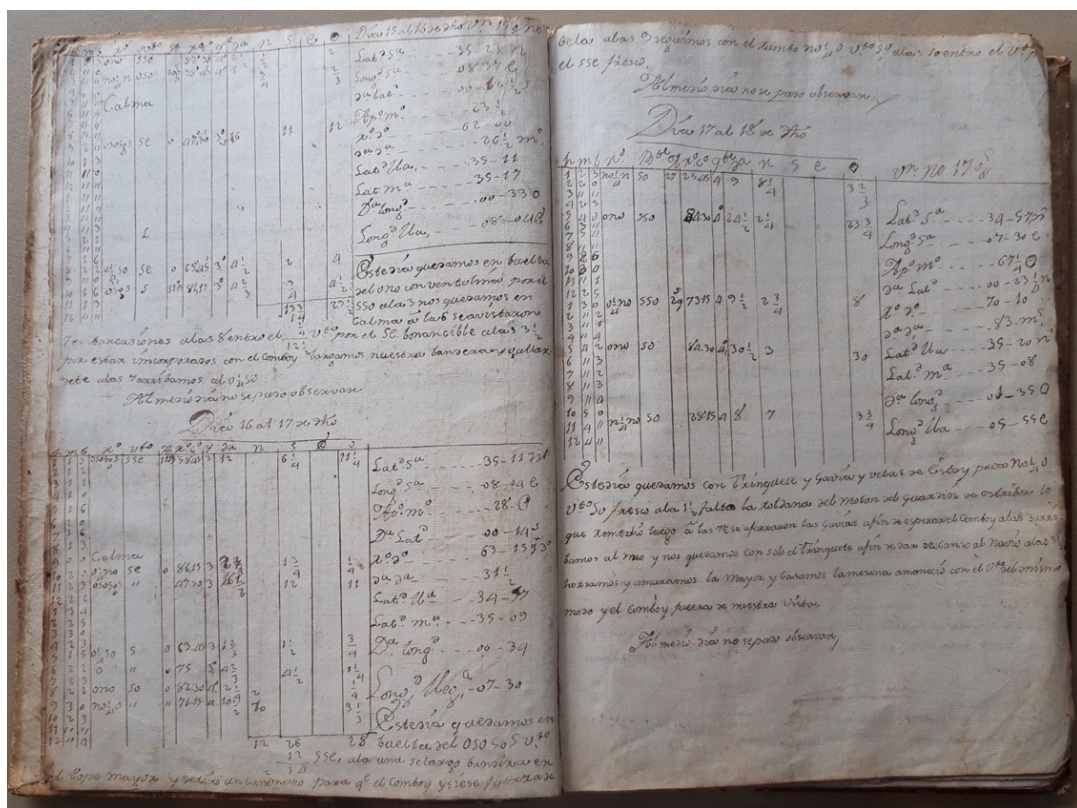


Fig. 2. Les tasques que Martí Maria Boneo Villalonga desenvolupà durant el seu primer any de pràctiques embarcat a "el Andaluz" no devien ser gaire diferents de les que consignà el seu germà Antoni, que havia ingressat sis anys abans al cos de guardiamarines i que quedaren consignats al seu quadern de bitàcola conservat a l'Arxiu Villalonga-Boneo amb les anotacions de rumb, posició, velam, treballs hidrogràfics i altres detalls de navegació.

Acabat el primer any d'aprenentatge pràctic és ascendit a tinent de fragata i destinat a Cartagena, tot embarcant a l'urca "Polonia" i després a l'"Asunción".² Haurà de transcórrer quasi bé un altre any

² AGMAB, CA 8118/352

perquè passi de bon de veres a exercir de mariner de guerra, atès que l'octubre de 1776 embarcarà a la fragata "Venus", creuarà l'Atlàntic i, sota les ordres del capità Gabriel de Guerra, i com a part de l'esquadra dirigida per Pedro Cevallos, des del febrer de 1777 fins a finals de 1778, navegarà les aigües del Río de la Plata (Argentina) tot participant en el conflicte naval entre el Regne de Portugal i la corona espanyola. El 1778 és ascendit a alferes de navili i, un cop acabades les dissensions, almanco formalment amb els portuguesos, arran del Tractat de Sant Ildefons de 1777, la nau Venus és destinada al Plata, amb seu a Montevideo. Per aquest motiu Martí Maria arribà a exercir d'Oficial d'Ordres de l'Esquadra del Río de la Plata. El 1779 li arribarà l'ascens a tinent de navili (BONEO i CRUZ, 2013) i acabarà la seva etapa de marí de guerra.

El 1780 per exprés desig del seu antic professor José Varela, Martí M. Boneo i Villalonga s'integrarà a les partides de la Comissió de Límits que tenen per objecte la delimitació de la frontera hispanoportuguesa i quedarà adscrit a la tercera partida, sota el comandament de Félix d'Azara (BONEO i CRUZ, 2013). Hi servirà poc més de dotze anys, realitzant campanyes per terra, remuntant les aigües del Tebicuary –un dels rius més llargs i de major cabal de l'actual Paraguai– o fins i tot desenvolupant tasques d'espionatge al llarg del riu Paraguai i el Mato Grosso, on consignarà la violació per part dels portuguesos del tractat de límits arran de la creació dels assentaments fluvials d'Albuquerque i Nova Coimbra (CARDOZO, 1987). El 1792 demanarà de ser retirat del servei de la comissió de límits afectat d'escorbut i sordesa, cosa que li serà concedida juntament amb l'ascens a capità de fragata. El 1793 retorna a la metròpoli, poc després d'haver contret matrimoni amb la criolla–filla de mercaders, Cipriana de Viaña.

De retorn a la Península Ibèrica i d'una primera destinació al Ferrol passarà a Cartagena. Poca cosa es coneix de la seva activitat durant aquest període, llevat d'una llarga estada a Aranjuez –on naixeria la primera filla– per tal de creuar-se a l'ordre de Santiago fent ús del privilegi reial concedit als seus avantpassats. En conseqüència, n'esdevingué cavaller el 1794 (BONEO i CRUZ, 2009).³ El 1795 el nou virrei de Mar del Plata, Pedro de Melo i Portugal el reclamà a Buenos Aires. A principis de 1796 l'ascendiren a Capità de Fragata amb la condició que retornàs a Amèrica,⁴ cap a on s'embarcà amb la jove família el 10 de març de 1796.

Arribats a Buenos Aires, apareixerà desenvolupant diferents funcions de l'administració del virregnat i exercint tasques de supervisió i control administratiu del "cabildo" de Buenos Aires que li valdran nombrosos enemics (vid. BONEO i CRUZ, 2013). Així, el 1798 actuarà de jutge del Consell de Guerra General, el 1799 dirigirà les obres de l'empedrat i sanejament de Bons Aires, el 1800 empenirà la plaça de bous i el mapa de Bons Aires i el 1802 el moll i la recava i, finalment, el 1803 el teatre de la ciutat. També restarà implicat en la creació i l'equip docent de l'Acadèmia de Nàutica del Real Consolat de Bons Aires (DE PAULA, 1995). El traspàs del seu protector, el virrei Melo, així com els creixents conflictes entre els interessos criolls –representats pel cabildo del Bons Aires– i els de la corona –representats per l'administració virregnal– el trobaran al bell mig, amb l'execució del projecte de l'empedrat o la cartografia de Bons Aires (BONEO i CRUZ, 2013), ambdós projectes orientats a millorar la hisenda i les càrregues impositives a la colònia (FAVELUKES, 2014). Tot plegat li generarà nombrosos enemics que faran mans i mànigues per destituir-lo, que el difamaran i acusaran de malversació, per tal que fos cessat i en el seu lloc ubicar a una persona més afí als interessos de la burgesia criolla, de cada vegada més distant dels interessos de la metròpoli i de la Corona a la qual Martí Maria servia obcecadament (BONEO i CRUZ, 2013).

Finalment, la destitució com a intendent de policia de Bons Aires l'obligarà a retornar a la Península Ibèrica –aquest cop deixant la família a l'Amèrica meridional– i reincorporar-se al seu destí a Cartagena. El març de 1804, malalt, demanarà permís per restar a l'Escorial.⁵ Poca cosa es coneix d'aquestes estades properes a la Cort, llevat que a finals del mateix any és nomenat Governador de Huancavelica

³ AHN, Órdenes Militares, Santiago, Caja 218, Expediente nº 1.145

⁴ AGMAB, Leg. 620/159, fs 70-74.

⁵ AGMAB, Leg. 620/159 fs. 141-147.

(Perú) per mediació del Ministre Soler (Fig. 3).⁶ Tanmateix la malaltia li impedirà el retorn al continent americà i el 1805 demanà permís per retornar a Mallorca. Arribat a Ciutat i instal·lat a la casa familiar, i sota la cura dels seus germans, el 24 de maig de 1805 dictà testament.⁷ Morí el 6 del juny següent (ENSEÑAT, 1981), tot deixant dona i set fills –de 2 a 10 anys d’edat– a Buenos Aires que encetaran la branca argentina dels Boneo (BONEO i CRUZ, 2009).

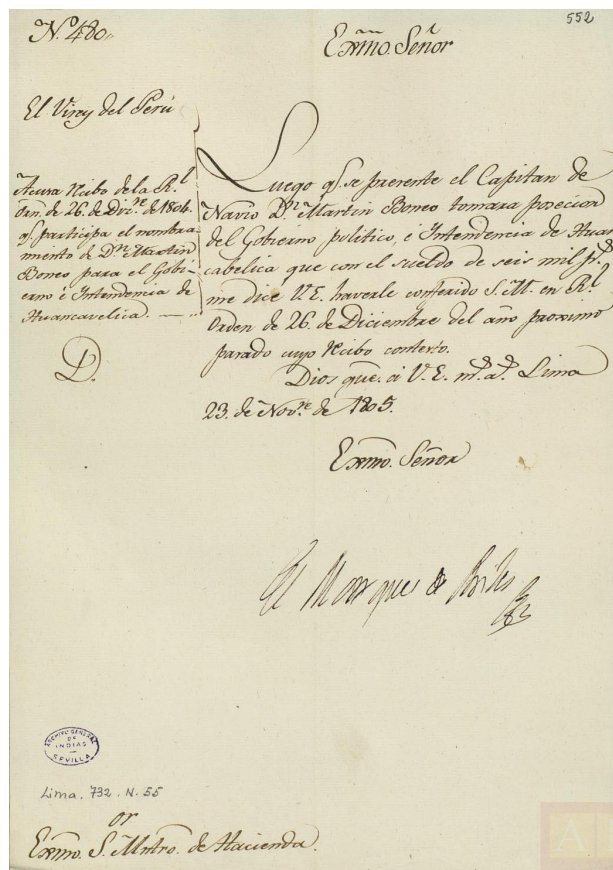


Fig. 3. Nomenament de Martí Maria Boneo Villalonga com a Governador de Huancavelica (1805). AHN, Arxiu General d’Índies, Signatura Lima.732.N55.

Mapes per fer la guerra: les partides de límits i la posició de la frontera hispano-lusitana a Amèrica

Dos fets són claus per contextualitzar l’activitat i la producció cartogràfica de Martí Maria Boneo i Villalonga. D’una banda, la creació del nou virregnat del Río de la Plata, amb capital a Buenos Aires, que el 1770 separà Buenos Aires, Tucumán, Cuyo i Paraguai de la dependència de Lima (Virregnat del Perú); i d’altra banda, el tractat de Sant Ildefons de 1777.

El nou virregnat s’havia creat per tal de consolidar la creixent puixança econòmica de l’àrea drenada pel Plata, així com per la necessitat de dotar la regió d’una organització política i administrativa que pogués dissuadir o reduir les pretensions d’avanç de la frontera terrestre per part dels portuguesos i la dels anglesos sobre el sector més meridional del continent americà i de les seves illes atlàntiques (SILVA, 1993). Tant és així que, nou dies després de la creació del nou virregnat, Carles III també ordenà la creació del *Real Apostadero Naval de de Montevideo* (MARTÍNEZ, 1968), estació naval on un any més tard, Martí Maria Boneo i Villalonga seria l’oficial d’ordres de l’Esquadra del Río de la Plata.

⁶ AGMAB, Leg. 620/159, fs. 156-167.

⁷ ARM, R-221. Quadern 1799-1805. Fol. 415-497.

A la creació del nou virregnat l'acompanyaria la implementació del Tractat de Sant Ildefons de 1777, actualització del de Madrid de 1750 i que, a canvi d'algunes concessions territorials al continent americà –pobles guaranis i missions ignasians al vessant oriental del riu Uruguay–, conferí a la monarquia hispànica la titularitat de la colònia de Sacramento, el riu de la Plata, la colònia africana de Guinea i l'abandonament de les pretensions portugueses sobre les Filipines i les Marianes (MARTÍN-MERAS, 2012).

Tanmateix, el tractat preveia una delimitació precisa dels límits per a aquelles zones en què la cartografia existent no era prou precisa i encomanava la demarcació de la frontera a quatre comissions mixtes d'experts integrades per dos comissaris, un representant de la corona portuguesa i l'altre de la hispànica. Aquest floret de demarcadors s'embarcaren el 1781 a Lisboa cap a Rio de Janeiro sota pavelló portuguès, atès que la corona hispànica estava en guerra amb Anglaterra (CAPEL, 2006) per dividir-se després en vuit partides, quatre d'espanyoles i altres quatre de lusitanes, tot i que amb l'obligació de reunir-se i contrastar els respectius treballs (MARTÍN-MERAS, 2012). Totes les partides restaven sota la supervisió de José Varela i Ulloa –antic professor a Cádiz del nostre Martí Maria Boneo– que, un cop instal·lats a Asunción, el reclamaria perquè s'incorporàs com a segon comissari a la Tercera Partida de Límits, liderada per l'enginyer militar convertit en capità de fragata, l'insigne Fèlix d'Azara (OCAMPO, 2002).

Cada partida estava integrada per un nombre diferent de membres en funció de l'àmbit geogràfic que els corresponia abastar (Taula 1) i la integraven tant personal civil com militar. Una part de la partida estava formada per personal de suport entre els quals s'hi comptaven flequers, fusters, mossos, ferrers, mosso de quadra, cuiners, etc. L'equip tècnic de la partida (comissari, capità, ajudant, pilot-geògraf i mestre d'instrumentari-astrònom) tenien per missió l'aixecament detallat de la cartografia de les zones frontereres en litigi, així com la redacció dels diaris de navegació. En qualsevol cas, tots aquests aixecaments cartogràfics anaven acompanyats d'una recollida de dades de caràcter històric, demogràfic i d'història natural orientats a facilitar una vasta informació territorial a l'administració i facilitar així el seu govern (CAPEL, 2006). Al cap i a la fi, el coneixement geogràfic no té exclusivament la funció de fixar límits, fronteres, a l'espai sobre el qual s'exerceix o manté el poder un estat, sinó que serveix per produir –o reproduir a les colònies– tot un ordre social que va més enllà de l'estrictament econòmic (SLUYTER, 2001).

MONCADA (2011) destaca especialment en aquest sentit la tasca desenvolupada per la tercera partida, els resultats de la qual, a diferència de les altres, tot i que inicialment confidencials i restringits a les autoritats virregnals i de la metròpoli, bastirien l'esquelet de l'obra naturalística de Félix d'Azara. La tercera partida tenia base a Asunción i des d'allà havia de demarcar el riu Ygurey fins la seva unió amb el Paraguai, bé fos a Corrientes o al riu Apa. De fet la partida havia de trobar-se amb la corresponent portuguesa, que tenia base a la ciutat de São Paulo, al riu Ygatimí (DE ANGELIS, 1941).

Funció	1a partida	2a partida	3a partida	4a partida
Comissari	José Varela Rosendo Rico (2n)	Diego de Alvear	Félix d'Azara	Juan Francisco Aguirre
Capità	Bernardo Lecoq	José Bayrero	Martí M. Boneo	–
Ajudant	Juan José Varela	Juan J. Valdés	Pedro Cerviño	–
Pilot, geògraf	Joaquín Gundín	Andrés de Oyarbide	Ignacio Pasos Juan L. Insiarte	Pablo Zízur
Astrònom, mestre d'instrumentació	José Santaella	José M. Cabrer	José Sourryère de Souillac	Julio R. De César
Capellà	Manuel de la Mata	Bernardo Fontanes	Antonio Arcos	Ramón Varela
Interventor	José Ortiz	Manuel Moreno	Bernabé Bueno	Lorenzo Figueroa
Cirurgià	Juan de Molina	Félix Pineda	José Martí	Vicente Verduc
Escorta	Juan A. Sancho	Tomás de Ortega	Manuel de Rosas	Santiago Gómez

Taula 1. Composició de les partides de límits de la corona hispànica a l'Amèrica Meridional per desenvolupar el Tractat de Sant Ildefons de 1777. Modificat de MAZZOLA (2008).

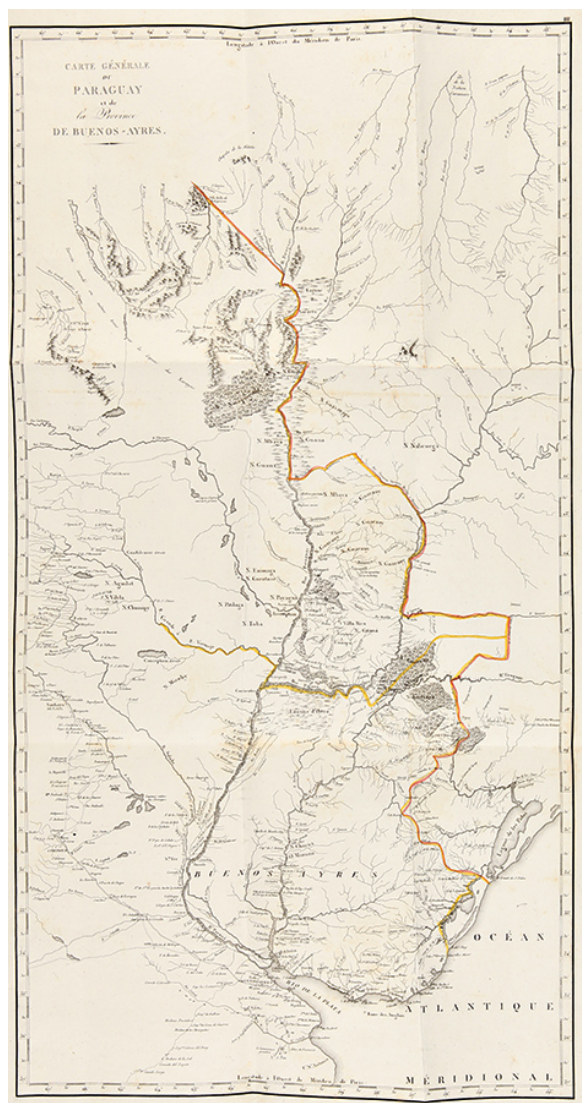


Fig. 4. *Carta Esférica ó Reducida a las Provincias del Paraguay, Corrientes y Misiones Guaranís* de Félix d'Azara. Publicada a *Voyage dans l'Amérique Méridionale* (1809).

cites del mateix cartògraf per posar sobre la taula que, en absència de dades o d'exploració pròpia, afegia a les cartes treballs d'altres autors que tenia en bona consideració, o les aportacions de les altres partides de límits o aquells aixecaments que encomanava al seus subalterns. Al cap i a la fi, eren els mapes d'altri:

“Por lo tocante a los ríos, he aquí cómo los he puesto en mi carta. El río Paraguay, y parte de sus vertientes que no he cortado, se ha dirigido por el mapa que de él hicieron los demarcadores de los límites del año 1754. Lo mismo he practicado con el río Paraná desde el pueblo de Corpus para el norte, y para el sur lo he dirigido hasta Corrientes por la derrota que de mi orden hicieron don Pedro Cerviño y don Ignacio Pazos, aquél ingeniero y este piloto de mi

⁸ En el pròleg de *Apuntamientos para la historia natural de los cuadrúpedos del Paraguay y Río de la Plata* (AZARA, 1802) el propi Azara confessa: *“Había apenas dispuesto mis ensayos en el orden más claro que me había sido posible adoptar, cuando recibí orden del virrey de bajar a Buenos Aires donde el capitán de fragata D. Martín Boneo me entregó los doce primeros volúmenes de la Historia Natural de Buffon, traducidos en lengua castellana por D. Joseph Clavijo y Faxardo y como no había sino este número de volúmenes traducidos, don Pedro Cerviño me prestó el resto en original”*.

El desembre de 1783, passat Nadal, Azara i Boneo, acompanyats d'una petita escorta, partiren a cavall per explorar el territori comprès entre Bons Aires i Asunción, mentre s'iniciaven les tasques de construcció de les embarcacions que permetrien l'ascens del riu. Pocs dies abans de la partida, segons testimoni del propi Azara,⁸ Pedro Cerviño i Martí M. Boneo li regalaren els trenta-sis toms de la *Història Natural, General i Particular* de George Louis Leclerc, Comte de Buffon, que resultaran de tanta influència a l'obra del naturalista aragonès (GALERA i FRÍAS, 1996), tot i que n'arribarà a bastir una discreta crítica quant als processos d'especiació i al paper de la selecció natural (RAMÍREZ i GUTIÉRREZ, 2010).

D'aquest viatge, que durà quasi bé un mes i mig, deixaria tot d'anotacions i comentaris a propòsit de la fauna, la vegetació, la hidrografia i el poblament que quedarien recollits a *Viajes Inéditos de D. Félix de Azara desde Santa Fe a la Asunción* (AZARA, 1873). Durant l'expedició anirien prenent nota de la posició dels brancals dels rius i la seva geometria per tal d'incorporar les observacions que els permetria emprendre les successives versions i afegitons de la *Carta Esférica ó Reducida a las Provincias del Paraguay, Corrientes y Misiones Guaranís* (Fig. 4) que apareixeria al seu *Voyage dans l'Amérique Méridionale* (AZARA, 1809).

Si bé entre la historiografia espanyola existeix la tendència d'atribuir en exclusiva la cartografia aixecada a la iniciativa i mà d'Azara (vid. CAPEL, 2006; TORRENS, 1978), MARTÍNEZ (1997) destaca el mètode de compilació i d'integració dels mapes d'altri en l'obra d'Azara. De fet a partir del propi testimoni d'Azara (vid. AZARA, 1847), Martínez (1997) en detalla el seu pla cartogràfic i aprofita

división. De Corrientes para el sur he puesto el Paraná por la navegación que de él hizo don Juan Francisco Aguirre, teniente de navío y comandante de la cuarta división de demarcadores. Él mismo me ha facilitado el plano del río Paraguay desde su unión con el de Paraná hasta la Asunción. De aquí para el noreste se ha situado por el mapa de dichos señores demarcadores del citado año, menos el Xexury que ha sido dirigido por la derrota de dicho ingeniero Cerviño, quien, juntamente con el teniente de navío don Martín Boneo, hizo la carta del río Tebicuary por mi mandato. Los demás ríos, de menos nota, se han puesto por los cortes que se le han dado en los viajes y por las mejores noticias que he podido adquirir, y no es fuera de caso advertir que anteriormente hice otra carta en la que no están bien situados los ríos Uruguay y Paraná de Corpus para el norte...”

Així, dels deu mapes del Virregnat de la Plata atribuïts a Azara que obren en el Museu Naval i el Servei Geogràfic de l'Exèrcit (vid. MARTÍNEZ, 1997) n'hi ha com a mínim sis, en què per pròpia mà d'Azara en la documentació adjunta, o bé a la pròpia cartella del mapa es reconeix aital pràctica. L'ús de la carta esfèrica, la projecció més utilitzada de l'armada espanyola de l'època, així com el reticulat a llapis superposat que es troba als mapes –mètode de treball usual en els guardiamarines gaditans– la indicació de les mesures registrades a cada una de les expedicions, estalonarien el paper dels seus assistents en l'elaboració de les cartes. Certament la producció cartogràfica de les partides de límits era un treball col·lectiu i jerarquitzat –al front del qual Azara– i el fruit d'una divisió tècnica del treball. El coneixement, i la cartografia, és també una obra col·lectiva, un producte social.

Tanmateix, la historiografia argentina i paraguaiana és més taxativa i té tendència –encara que amb la mateixa ambigüitat que els hispànics utilitzen per mantenir la paternitat d'Azara– d'atribuir a Pasos, Cerviño i Boneo força dels mapes centrats en els rius Paraguay i Paraná (vid. BONEO i CRUZ, 2009; CARDOZO, 1959; DE ANGELIS, 1941). En aquest sentit el 1785, Azara encomanà a Pere Cerviño i Martí Boneo la navegació, exploració i cartografia del riu Tebicuary. De més a més dels mapes, s'havia de realitzar un detallat diari de la navegació. D'aquest darrer document, n'existeix un exemplar atribuït a Azara, però del qual diversos autors en dubten de l'autoria i l'atribueixen directament a Boneo, atès que Azara no participà a l'expedició. Documentalment consta que restava en altres ocupacions durant les poc més de tres setmanes (del 19 d'agost a l'11 de setembre de 1785) que durà la campanya al front de la qual estava Martí Maria (VELÁZQUEZ, 1993). No s'ha pogut localitzar la carta que aixecaren Cerviño i Boneo del Tebicuary, però la precisió del traçat i la consignació de les latituds i longitud –que només poden respondre a observacions de camp– respecte de la resta de brancals del Paraguay recollits a diferents mapes del Museu Naval de Madrid (MN) atribuïts a Azara (vid. MARTÍNEZ, 1997) com són la *Demostración geográfica del Río Paraguay desde la Ciudad de Corrientes, hasta la de la Asunción y terrenos enmediato a él* (MN, 42C-2), el *Plano de los Ríos Curugay y Xexury lebandado en el año 1788* (MN, 42C-1) o la



Fig. 5. Carta Esférica de la Provincia del Paraguay según los últimos reconocimientos particulares de las 3ª y 4ª Partidas de Demarcación en el año 1787 á 1791 (MN 42 B-3) atribuida a Félix d'Azara.

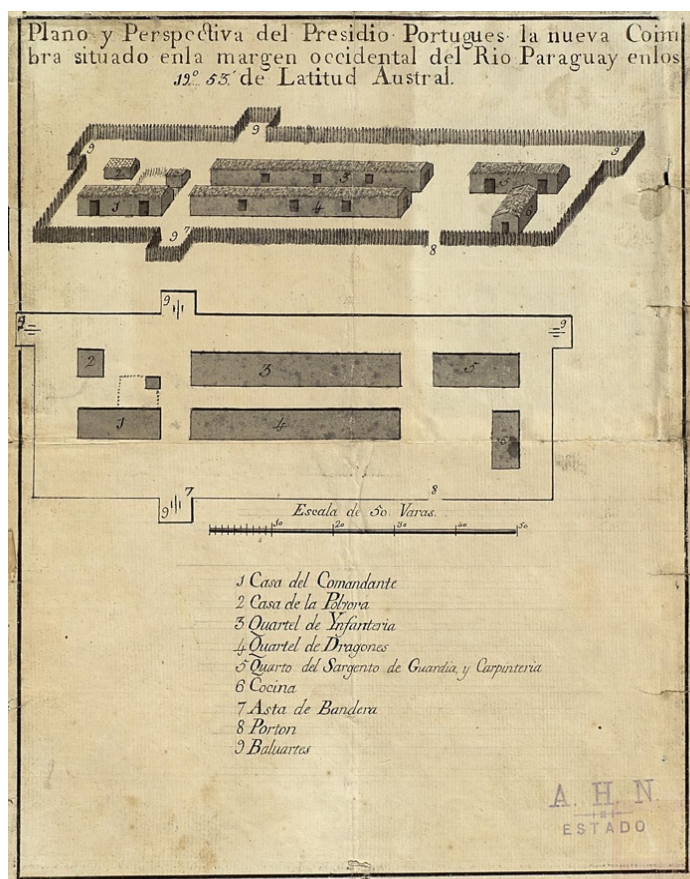


Fig. 6. Perspectiva i plànol de Nova Coimbra de Martí Boneo, 1790 (AHN, Estado, MPD, 92).

Carta Esférica de la Provincia del Paraguay según los últimos reconocimientos particulares de las 3ª y 4ª Partidas de Demarcación en el año 1787 á 1791 (MN 42 B-3) (Fig. 5), podrien inspirar-se en els treballs hidrogràfics desenvolupats per Boneo i Cerviño. Tot i que no són prou concloents, la cal·ligrafia i la grafia dels nombres recordarien, especialment per a MN 42C-2, algunes de les cartes manuscrites de Martí Maria Boneo que recullen BONEO Y CRUZ (2013).

Tanmateix, l'anonimat cartogràfic perseguirà Boneo. Novament el 1790 assumeix la responsabilitat d'encapçalar el reconeixement del riu Paraguay fins al Matto Grosso,⁹ aquest cop acompanyat pel pilot Ignacio Pasos i vuit soldats. D'aquesta expedició es conserva un diari atribuït a Ignacio Pasos,¹⁰ així com una carta autògrafa de Martí Maria Boneo datada el novembre de 1790 i adreçada al seu mentor José Varela¹¹ en què reconeix haver traçat una carta del riu Paraguay i es dol de les modificacions i mutilacions que han fet sobre el seu mapa, tot excusant-se davant el mestre:

“A mi llegada merecí que estos señores me honrasen aprobando mi conducta; pero después tuve el disgusto de que al señor de Alós no hubiese agrado que yo hubiese puesto en la carta del río que de orden del Excelentísimo virrey de Buenos Aires se había ejecutado aquella expedición, de que resultó mandarlos rascar furtivamente y substituir en su lugar lo que le pareció, que no he querido saber, sin embargo de haberle propuesto en el instante que me insinuó su desagrado el remedio reducido a lo mismo, que mandó ejecutar, siendo para mí lo más doloroso, que por habérsele calado el papel al sujeto a quien encargó la diligencia, fue preciso cortar un pedazo y echar un remiendo en el agujero; y de esta suerte caminó dicha carta a S.E. el correo pasado; de forma que las satisfacciones que recibí los primeros días de mi llegada se me acedaron con este pasaje, y con otros que fueron como consecuencias del resentimiento del señor de Alós, si no me engaño.”

La navegació del Paraguay fins al Matto Grosso aflorarà la dimensió militar, d'espionatge, dels demarcadors. La localització de dos establiments, la població d'Albuquerque i el presidi de Nova Coimbra, fora dels dominis de la corona portuguesa obligaran Martí Boneo a consignar la violació del Tractat de Sant Ildefons i a romandre i compilar durant dies el màxim d'informació sobre els establiments i les seves dotacions militars que prendran cos en un minuciós informe que recupera el capítol *“Papel que le tocó desempeñar a Martín Boneo”* de l'obra de CALVO (1862). La correspondència entre Boneo i els oficials portuguesos dels nous establiments no deixa de tenir tints de tragicomèdia, ateses les formes i els continguts, de vegades fins i tot en forma d'amenaça explícita, a l'hora de dirimir

⁹ AGMAB, Leg. 620/159 fs. 54-55.

¹⁰ *Diario de una navegación y reconocimiento del Río Paraguay desde la ciudad de Asunción hasta los presidios portugueses de Coimbra y Albuquerque* recollit a ANGELIS (1941)

¹¹ AHN, Estado, Negociado Portugal. Límites en las posesiones de América entre España y Portugal, 4500/Nº8/Nº13

la usurpació territorial i l'excusa que bé valdria d'argument per a l'inici d'un nou conflicte militar entre les dues potències de l'Amèrica meridional. De més a més de la cartografia que no s'ha pogut localitzar, així com a complement del diari de navegació esmentant anteriorment, de la navegació del Paraguai també en resultà un producte cartogràfic com el plànol i perspectiva del Presidi de Nova Coimbra¹² (Fig. 6). Producte al qual recentment GUTIÉRREZ (2005), en relació a la mateixa expedició, hi ha afegit la vista del Fort del Príncep de Beira¹³, l'autoria del qual s'atribueix a Martí Maria Boneo (Fig. 7).

El 1792 Martí Maria Boneo sol·licitarà, tot posant per excusa motius de salut, retirar-se de la Comissió de la Partida de Límits i tornar al seu cos d'origen¹⁴. Els conflictes amb el governador intendent del Paraguai –Joaquim d'Alós i Bru– i la seva desídia respecte de la tasca de la Partida de Límits i les violacions del Tractat de Sant Ildefons, constatades pel nostre protagonista, en serien la causa final. El propi Azara ho apuntaria en un memorial adreçat al Rei el 1794, en què desqualificà Alós tot acusant-lo d'apropiar-se dels mapes i de les dades recollides i analitzades per la Comissió de Límits i d'emetre informes com si en fos l'autor (ANGELIS, 1941). El mateix any, el virrei del Río de la Plata, Nicolás de Arredondo, seguint instruccions del ministre Godoy, ordenaria la recollida de tots els plànols i descripció dels forts portuguesos, perquè el Govern de la metròpoli ho revisàs. Prèviament Alós havia fet retirar la descripció i els mapes de la província fetes pels enginyers i ajudants encarregats de la demarcació de límits (BONEO i CRUZ, 2013). Tot plegat suposaria que el 1795, per segon cop, Azara demanàs de ser retirat de la direcció de la tercera partida de límits. El 1796 se li donaria el comandament de la frontera sud del virregnat i es dedicaria a explorar i fer avançar la frontera cap a la Patagònia, per finalment retornar a la Península el 1801 arran del nou conflicte bèl·lic amb la corona portuguesa i l'estat de desordre de la hispànica (CAPEL, 2006). Deixà la correspondència, cartes geogràfiques, manuscrits i altres elements científics a Pedro Cerviño per tal d'evitar "*las contingencias del cruce del Atlántico en tiempos de guerra*" (MAZZOLA, 2008).

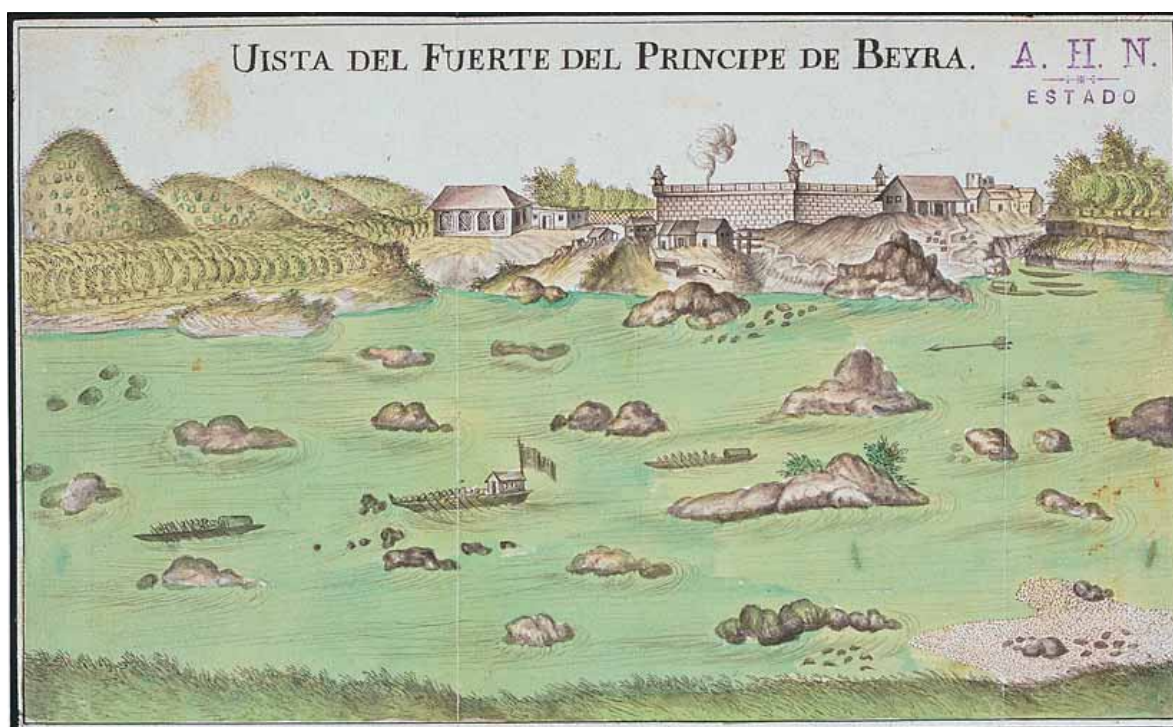


Fig. 7. Perspectiva del Fort del Príncep de Beira atribuït a Martí Maria Boneo, 1790 (AHN, Estado, MPD, 91).

¹² AHN, ESTADO, MPD, 92.

¹³ AHN, ESTADO, MPD, 91.

¹⁴ AGMAB, Leg. 620/159 fs. 49-68.

Mapes per controlar el territori: el plànol de Buenos Aires

Tres anys després de la seva partida Martí M. Boneo tornà a Amèrica. Aquest cop s'establí a Buenos Aires i ocupà inicialment els assumptes de Marina.¹⁵ Cap al 1799 el Marquès d'Avilés, Virrei del Río de la Plata, li encomanà les tasques de supervisió i disseny de l'empedrat i sanejament de Buenos Aires. Començà un turmentós període on Martí Boneo restà al bell mig dels conflictes, i en serà l'ase dels cops, entre el poder local, encarnat a l'ajuntament de Buenos Aires, i el de la metròpoli de la mà de la cort virregnal. BONEO i CRUZ (2013) detallen i expliquen, amb exuberància de fonts i testimonis, la naturalesa i el desenvolupament d'aquest conflicte. El que, al cap i a la fi, no deixen de ser els prolegòmens del divorci dels interessos de la burgesia criolla i els de la metròpoli i el bessó dels futurs processos d'independència. El projecte de l'empedrat anirà acompanyat del títol d'Intendent de Policia de Buenos Aires, un càrrec només subordinat al Virrei i encarregat del registre, llicències d'obra, nomenclatura de carrers i obres públiques amb disposició de fons econòmics, capacitat impositiva o disposició de mà d'obra a compte de condemnes a treballs forçats de la població reclusa.

És en el marc d'aquestes funcions on es materialitza la darrera obra cartogràfica coneguda de Martí Maria Boneo. Es tracta del *Plano de la Ciudad de Santa María Puerto de la S.S. Trinidad de Buenos Aires capital del Virreynato de las Provincias del Río de la Plata y charcas* (1800), al qual la historiografia argentina es refereix com al "Plano Boneo" (TAULLARD, 1941). De fet hi ha dues versions del mateix plànol; una que reproduïx TAULLARD (1941) que data de 1800 i de la qual no es coneix el parador, dedicada al virrei Avilés, i una segona versió dedicada al virrei Pino (ca. 1803). D'aquesta darrera, l'exemplar que actualment resta a les col·leccions del *Archivo General de la Nación Argentina*, sota la signatura AR-AGN-MAP01-II54, és una còpia de l'original que existia al Museu Històric Nacional de l'Argentina (Fig. 8).

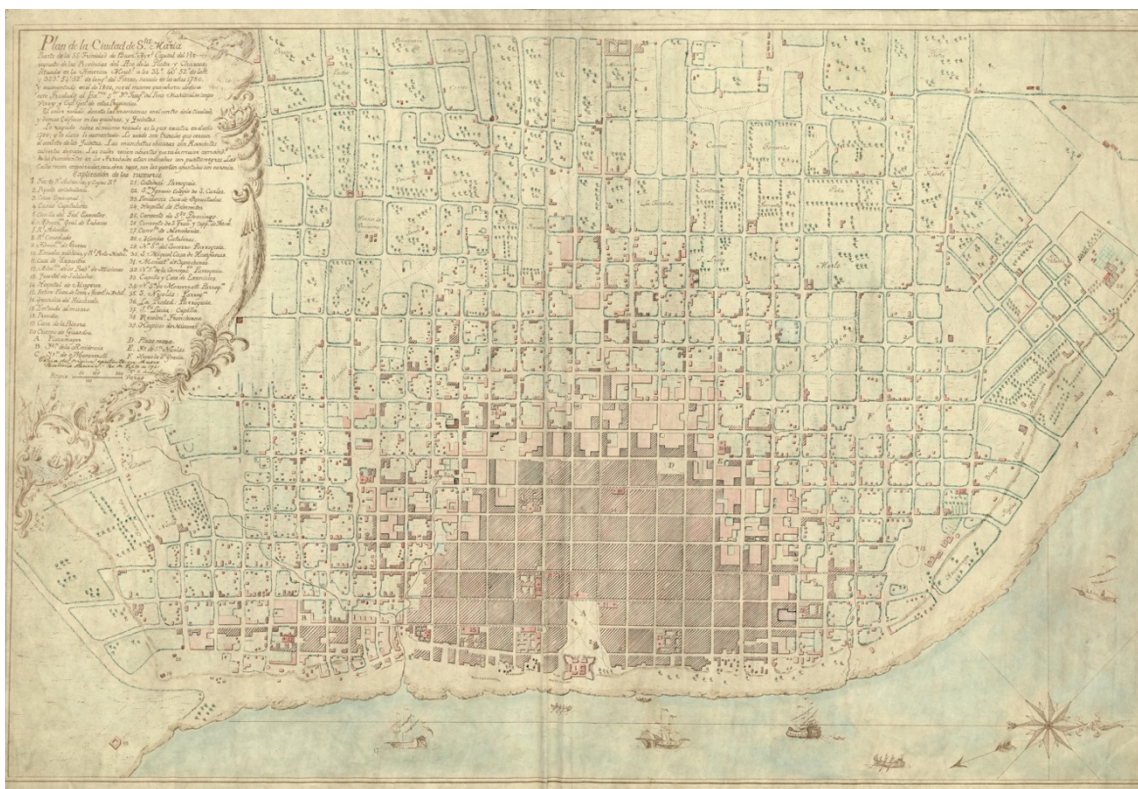


Fig. 8. Plànol Boneo de Buenos Aires (1802) (AGN, ARAGN, MAP-II-54). Imatge reproduïda per cortesia de l'*Archivo General de la Nación* (Argentina).

¹⁵ AGMAB, Leg. 620/159 fs. 70-74.

El plànol Boneo és una representació planimètrica (116 x 170 cm) de la ciutat de Buenos Aires (ca. 1800) amb escala gràfica de 300 vares castellanes precedida del gal·licisme “*pitipié*”, l'escala real calculada de forma aproximada és 1:3.600. És un mapa manuscrit, a tinta i plomí i il·luminat amb colors. L'orientació ve indicada per una rosa de vuit vents principals, més altres vuit auxiliars i de menor entitat, amb una flor de llis que indica el N en direcció perpendicular al marge dret del plànol. De cada un dels vents principals es projecten línies de direcció que es perllonguen fins a topar amb la costa o amb el marge del mapa. Tot el plànol està encapsulat en un doble marc on es juga amb el gruix del traç per donar-hi volum. Així, els marges esquerra i superior del marc interior són més amples que el marge dret i l'inferior i viceversa. Al marge superior esquerra hi ha una cartel·la de regust barroc amb el títol del plànol, la latitud i longitud de la ciutat respecte del meridià del Fierro [el Hierro] (extrem occidental de les Canàries) –tota una deixa ptolemaica–. De més a més hi ha 39 nombres amb indicació dels edificis singulars. Addicionalment, al plànol, també s'hi registren prop de quaranta topònims interiors entre els quals trobam noms de camins, equipaments (i.e. Juego de Pelota, Matadero), noms de finques o districtes de la ciutat.

Malgrat que es tracta d'una planimetria, hi ha abundants indicacions del relleu. Tot al voltant de la riba i en el sector sud, en una diagonal que arriba a la cartel·la, s'hi observa un ombrejat que indica cert desnivell. A la línia de costa els penya-segats no utilitzen aquesta semiòtica, per bé que queden representats per una veladura més ocre i detall a plomí del relleu. Aquest recurs ja apareix a dos plànols anònims de Buenos Aires de 1780-1790 (FAVELUKES, 2009), algun dels quals se sospita que també sia obra de Boneo. Altrament, la decoració del front marí amb la rosa del vent i el tirat de les seves direccions, recorda els recursos emprats per Cànoves al seu mapa de 1726 de la ciutat de Palma i que llavors persistiria en el de Ballester de 1760. TOUS (2002) atribueix, els vaixells i les barcasses especialment a la influència del mapa de la Ciutat de Mallorca d'Antoni Garau (1664). Finalment, hi ha un element que crida l'atenció, per la seva posició i significat: es tracta d'una fletxa indicant una direcció S-SE just part davall de la rosa dels vents. Atesa la formació de marí de Martí M. Boneo, és possible que es tracti d'una indicació relativa a la direcció dels corrents a la desembocadura del Río de la Plata, o bé al vent dominant de la zona. Al cap i a la fi, un fet o una informació estranya en un producte de cartografia temàtica que està orientat als aspectes urbanístics.

El plànol aporta una llegenda en forma de text en què s'explicita el significat de les trames i els colors emprats. Aquest fet és important perquè no es tracta d'una coloració ornamental i estètica, sinó que duu implícites característiques de mapa temàtic. Així els polígons de color rosat són edificacions, on el ratllat indica que aquestes ja existien abans de 1780, d'aquí que, a la cartel·la, hi consti “*sacado en los años 1780 y aumentado en el de 1800 por el mismo que ahora dedica este traslado al Excmo. Sr. Dn. Juaqn. Del Pino, Mariscal de Campo, Virrey y Capn. Gen. de estas Provincias*”. De més a més també indica un altre tipus de poblament com són els “*ranchitos cubiertos de paja*” que es veuen en forma de petits quadrats negres a la zona més allunyada del centre, especialment en el sector meridional. Hi ha una trama verda per a la representació de les bardisses que tanquen les quintes. Els carrers oberts en els ravals estan marcats amb línies de punts negres i els carrers empedrats a 1800 mitjançant línies de punts vermelles. La inscripció de la llegenda ha obert el debat a propòsit de si Boneo també és l'autor d'uns plànols manuscrits anònims a una tinta de Buenos Aires, però que comparteixen alguns elements estilístics amb el reproduït a Taullard i el de *Archivo General de la Nación*. L'ús de les ombres per indicar el desnivell del sector costaner i meridional de la ciutat, així com el tractament del front marítim o la irregularitat de les quadres del sector sud-occidental de Bons Aires, serien alguns dels elements a considerar (TAULLARD, 1940; FAVELUKES, 2004).

El plànol Boneo permet apreciar l'estructura en quadrícula característica de l'urbanisme colonial a Amèrica (TERÁN, 1989), un escaquer amb una de les quadrícula alliberada per a les funcions de plaça d'armes heretada dels enginyers militars i després adoptada pels enginyers civils i els arquitectes (TERÁN, 1999) sobre la que es desenvolupen els serveis públics de clavegueram, empedrat, abastament d'aigua, etc. FAVELUKES (2009) afirma que aquest plànol no constitueix només una operació de descripció de l'espai des d'un vessant de defensa o d'interessos militars, sinó que depassa d'aquestes funcions i esdevé una eina estadística de caracterització del creixement urbà, dels usos de la ciutat, de

les tipologies residencials i de l'estat de la seva pavimentació i tipologia de camins. És un instrument que més enllà de descriure el territori, està realitzat des d'una òptica de control territorial i d'un control, de més a més, dinàmic. És, en aquest sentit, un plànol que respecte dels contemporanis és innovador i que s'avança al seu temps, a la vegada que es considera que és la font en què Pedro Cerviño i Félix d'Azara s'hi recolzaren per fer els seus plànols de Bons Aires que, a diferència del de Boneo, regularitzaran i donaran format geomètric a tota la zona occidental de la regió (FAVELUKES, 2004).

Epíleg

Tot creuant l'Atlàntic com el nostre protagonista i com també ha fet el nostre homenatjat mantes vegades, resulta difícil no recórrer a l'aforisme de l'autor de *"Cien Años de Soledad"* i murmurar silenciosament, en parlar de Martí Maria Boneo i Villalonga, allò de "la mort no arriba amb la vellesa, sinó amb l'oblit". L'oblit és la condemna que tocà al cartògraf mallorquí que fou mà dreta d'un personatge de la transcendència de Félix d'Azara; l'oblit d'un cartògraf deixeble de José Varela; l'oblit d'un autor amb una obra de la qual hi ha nombrosíssimes referències, però de la qual s'han perdut quasi tots els originals; l'oblit d'un autor l'obra del qual inspirà i bastí els mapes d'altri; d'un autor l'obra del qual ha quedat sota un anonimat volgut o bé imposat per la situació geopolítica del moment convuls que li tocà de viure. L'oblit d'un dels artífexs dels Buenos Aires modern...

Si bé la historiografia argentina el recupera a poc a poc, malgrat que fou un dels servidors de la Corona i dels interessos de la metròpoli que s'encarà als sectors que llavors alimentarien el naixement de l'Argentina independent (vid. BONEO i CRUZ, 1013); la historiografia hispànica i la mallorquina no han posat gens d'esment a la seva vida i obra. Resistiria l'insigne i reconegudíssim Felip Bauzà (vid. PICORNELL et al., 1992) –malgrat els paral·lelismes vitals i professionals– un acarament amb la trajectòria i producció del nostre protagonista? Tant se val...

El fat perseguí en vida el nostre personatge, víctima del propi sistema què servia, i la seva memòria també s'esmunyí amb la decadència econòmica i moral de la Corona borbònica i el seu aparell. Com si es tractàs d'una tragèdia grega, el 6 de juny de 1805 Martí Maria Boneo i Villalonga traspasà malalt a Ciutat de Mallorca, mentre a l'altre costat de l'Atlàntic, a Buenos Aires, es desfermà una tempesta marina com es recordaven poques. Una tempesta que esbaldregà i engolí el moll que Martí Maria havia dissenyat i executat acompanyant el seu pla d'empedrat de la ciutat. Diuen BONEO i CRUZ (2013), a propòsit de l'esdeveniment: *"pareciera que en el mismo momento de su muerte, la historia comenzara a borrar las huellas de Martín Boneo"*. Per desdeny, ni la mort li valgué el respecte. Arran del seu traspàs, enterrament i gestió de la *manda pia* s'organitzà un "canamunt i canavall" que acabà en litigi entre els religiosos de Sant Francesc –on fou enterrat a la tomba dels Villalonga-Escalada– i els de Sant Agustí que en reclamaren el cos i la *manda* per ser Cavaller de Sant Jaume i sota l'excusa de donar compliment a les constitucions de l'ordre "*santiaguista*" (vid. LLABRÉS, 1958; Vol.1. pàg. 91).

Valgui, doncs, aquesta revisió com a testimoni de la vida i obra de Martí Maria Boneo Villalonga i que així es pugui aplicar al nostre protagonista allò que dicta el filacteri de l'estudi de Can Pacs-Fuster al carrer Morei (vid. VALERO, 2003; p. 86), tan proper a la que fou la darrera casa dels Boneo a Ciutat de Mallorca: *"per un tal bé, repòs tendrà ma [sa] vida"*.

Que aquesta sobretaula i els seus esquemes hagin estat només una mínima part d'allò d'il·lustradores i d'enriquidores que són les tertúlies i anècdotes del nostre marí, geòleg, geomorfòleg, activista sindical i social que a qui avui retem homenatge, d'aquest infatigable discutidor i seductor que és Antonio.

Agraïments

Voldria agrair totes les facilitats i els recursos que tant l'*Archivo General de la Nación Argentina*, com l'*Archivo General de la Marina* han posat al meu abast. Han resultat valuosíssimes les informacions i

obra del parent llunyà i descendent de la línia argentina dels Boneo, Martín Francisco Boneo Sanseverino. Igualment el treball no hauria estat possible sense els documents de l'arxiu Villalonga-Boneo que han posat a la meua disposició Carme i Francisca Villalonga Planas, així com l'enginyer i prestigiós historiador colombí Alfonso Enseñat de Villalonga (respectivament senyoràvia, tia àvia i oncle de l'autor). Els comentaris i suggeriments de Maria Roig, d'Antoni Albert Artigues, del Dr. Joan Fornós i del Prof. Vivenc M. Rosselló i Verger han millorat substancialment la versió original del treball.

Bibliografia

- ANGELIS, P. de. (Ed.): 1941. *Colección de obras y documentos relativos a la Historia Antigua y Moderna de las Provincias del Río de la Plata*. Tomo VI, Peuser, Buenos Aires.
- AZARA, F. de. (1802): *Apuntamientos para la historia natural de los cuadrúpedos del Paraguay y Río de la Plata*. Imprenta de la Viuda Ibarra, Madrid. 2 vols.
- AZARA, F. de. (1809) : *Voyages dans l'Amérique Méridionale (1781-1801)*. Dentu, Paris. 4 vols.
- AZARA, F. de. (1847): *Descripción e historia del Paraguay y del Río de la Plata. Obra Póstuma de Félix de Azara*. Imprenta Sánchiz, Madrid.
- AZARA, F. de. (1873): *Viajes inéditos de D. Félix de Azara desde Santa Fe a la Asunción, al interior del Paraguay y los pueblos de misiones. Con una noticia preliminar por D. Bartolomé Mitre y algunas notas por Juan María Gutiérrez*. Imprenta y Librería de Mayo, Buenos Aires. 254 pp.
- LLABRÉS, J. (1958): *Noticias y relaciones históricas de Mallorca, Siglo XIX*. Ed. Del Autor. Palma.
- BIBILONI, G. (2012): *Els carrers de Palma. Toponímia i patrimoni de la Ciutat*. Edicions Gabriel Bibiloni, Palma. 940 pp.
- BONEO, M.F. i CRUZ, J. (2009): *La familia Boneo. Cinco siglos de Historia*. Buenos Aires, Lara Prod. Ediciones, Buenos Aires. XXX pp.
- BONEO, M.F. i CRUZ, J. (2013): *El intendente olvidado de Buenos Aires*. Letemendia Casa Editora, Buenos Aires. 264 pp.
- CALVO, C. (1847): *Colección completa de los tratados, convenciones, capitulaciones, armisticios y otros actos diplomáticos de todos los estados de América Latina, comprendidos entre el golfo de Méjico y el cabo de Hornos, desde el año de 1493 hasta nuestros días: precedidos de una memoria sobre el estado actual de la América, de cuadros estadísticos, de un diccionario diplomático y de una noticia histórica sobre cada uno de los tratados mas importantes*. A. Durand. Buenos Aires.
- CAPEL, H. (1980): La personalidad geográfica de Varenio. In: CAPEL, H. (Ed.), *Bernhard Varenio. Geografía General en la que se explican las propiedades generales de la Tierra*: 12-82. Ediciones de la Universidad de Barcelona, Barcelona.
- CAPEL, H. (1982): *Geografía y Matemáticas en la España del siglo XVIII*. Oikos-Tau, Barcelona.
- CAPEL, H. (2006): El ingeniero militar Félix de Azara y la frontera americana como reto para la ciencia española. A: Ballarín, I., Contreras, J.R., Español, M. (Coord.). *Tras las huellas de Félix de Azara (1742-1821). Ilustrado altoaragonés en la última frontera sudamericana*. Diputación de Huesca, Huesca. p. 83-132 .
- CARDOZO, E. (1959): *Historiografía paraguaya*. Instituto Panamericano de Geografía e Historia, Méjico.
- CARDOZO, E. (1987): *Breve historia del Paraguay*. Ed. El Lector, Asunción.
- DEYÀ, M.J. (2008): La tecnología aplicada al sector manufacturer de les Illes Balears durant el segle XVIII. A: MOLL, I., VIDAL, J.M. (Coords.), *Història de la Ciència a les Illes Balears*. Volum III, La Il·lustració. Govern de les Illes Balears, Palma. pp. 363-380.
- ENSEÑAT, A. (1981): *La familia Boneo de Mallorca*. Bolletí de la Societat Arqueològica Lul·liana, 38: 439-454.
- ENSEÑAT, A. (2021): *Raíces y ramas de la muy ilustre y antiquísima familia Villalonga del Reino de Mallorca. Años 730-1980*. Treball inèdit. Madrid.
- FAVELUKES, G. (2004): *El plano de la ciudad. Expansión y control urbano en la modernización temprana de Buenos Aires (1750-1870)*. 2 Vols. Tesi doctoral. Facultad de Filosofía y Letras, Universidad de Buenos Aires, Buenos Aires.
- FAVELUKES, G. (2009): Orden simbólico y orden práctico: operaciones gráficas sobre la Ciudad (Buenos aires, 1740-1820). En: Mendoza, H. i Lois, C. (Coord.). *Historias de la Cartografía de Iberoamérica. Nuevos caminos, viejos problemas*: 57-95. Universidad Nacional Autónoma de México, Coyoacán.
- FAVELUKES, G. (2014): La construcción del territorio. Miradas, mediciones, dibujos en la historia de Buenos Aires. *Revista Iberoamericana de Urbanismo*, 11: 117-130.

- GALERA, A. i FRÍAS, M. (1996): Félix de Azara y Georges Lucien Leclerc: dos formas de iluminar la naturaleza americana. *Asclepio*, 48: 27-36.
- GONZÁLEZ, F.J. i MARTÍN-MERAS, L. (2003): *La Dirección de Trabajos Hidrográficos (1797-1908). Tomo I: Historia de la Cartografía Náutica en la España del siglo XIX*. Lunweg Editores – Ministerio de Fomento, Madrid.
- GUTIÉRREZ, R. (2005): Fortificaciones en Iberoamérica. Fundación Iberdrola, Madrid.
- MADRID, M.J., LÓPEZ-ESTEBAN, C. i JIMÉNEZ-FANJUL, N. (2020): La enseñanza de las matemáticas en la Academia de Guardiamarinas de Cádiz: una visión a partir de tres libros clave. A: López-Esteban, C. I., Maz-Machado, A. (Eds.) *Las matemáticas en España durante el siglo XVIII a través de los libros y sus autores*. Ediciones Universidad de Salamanca, Salamanca. pp. 93-113.
- MARTÍN-MERAS, L. (2012): Fondos cartográficos y documentales de la Comisión de Límites de Brasil en el siglo XVIII en el Museo Naval de Madrid. *Terra Brasilis*, 7-8-9: 1-81.
- MARTÍNEZ, C. (1997): Aportaciones cartográficas de D. Félix de Azara sobre el Virreinato del Río de la Plata. *Revista Complutense de Historia de América*, 23: 167-192.
- MARTÍNEZ, H. (1968): *El Apostadero de Montevideo*. Instituto Histórico de Marina, Madrid. 272 pp.
- MAZZOLA, M. C. (2008): Félix de Azara: itinerario intelectual de un funcionario singular. *Boletín de Investigación y Debate*, 8: 2-97.
- MONCADA, J.O. (2011): *La cartografía española en América durante el siglo XVIII. La actuación de los ingenieros militares*. Anais do 1º Simpósio Brasileiro de Cartografia Histórica: pp 15. Paraty, 10 a 13 de maio de 2011.
- MUNTANER, M.J., MASSOT, M.J. i SEGUÍ, J. (Eds.). (2006): *La Guerra de Successió a Mallorca, 1700-1715. Una aproximació als protagonistes*. Ajuntament de Palma, Palma. 240 pp.
- OCAMPO, A. (2002): *La conquista científica de Azara en el Paraguay. Su fascinación y respeto para la naturaleza*. Instituto de Estudios Altoaragoneses, Huesca. pp. 251.
- PASCUAL, E. (2001): El Decret de Nova Planta de Mallorca. Temps del Leviatan. Leonard Muntaner, Palma. 96 pp.
- PASCUAL, M.J. (2008): Bonaventura Serra i la Història Natural a les Illes Balears. A: MOLL, I., VIDAL, J.M. (Coords.), *Història de la Ciència a les Illes Balears*. Volum III, La Il·lustració. Govern de les Illes Balears, Palma. pp. 138-147.
- PASCUAL, M.J. (2002): *La Historia Natural de Bonaventura Serra i Ferragut (1728-1784): Un ilustrado mallorquín*. Col·lecció Rúbrica, 9. Ajuntament de Palma, Palma. 126 pp.
- PAULA, A.S.J. de. (1995) El Real Cuerpo de Ingenieros Militares y la cultura artística en el sur de América. *Seminario de Crítica del Instituto de Arte Americano e Investigaciones Estéticas*, 56: 1- 50.
- PEÑARUBIA, I. (2004): *Els primers demòcrates. Diccionari biogràfic del liberalisme mallorquí (1808-1837)*. Edicions Documenta Balear, Palma. 287 pp.
- PICORNELL, C., GINARD, A. i SEGUÍ, J.M. (1992): *Felip Bauzà i el periple americà*. Govern de les Illes Balears, Comissió V Centenari del descobriment d'Amèrica. Palma. pp. 69.
- RAMIS D'AYREFLOR, J. (1911): *Alistamiento noble de Mallorca del año 1762. Noticias genealógicas, heráldicas y biográficas de los individuos y familias continuados en el mismo*. Palma, Imprenta de Amengual y Muntaner. 604 pp.
- RAMÍREZ, N. i GUTIÉRREZ, G. (2010): Félix de Azara. Observaciones conductuales en su viaje por el Virreinato del Río de la Plata. *Revista de Historia de la Psicología*, 31: 51-74.
- ROSSELLÓ, V.M. (en premsa): La campanya de Vicente Tofiño a Mallorca i la col·laboració del canonge Despuig (1783-1784). *Randa*, 86.
- RULLAN, N. (2013): El pla d'estudis d'Àlicia. A: A.A.V.V. En l'Espai-Temps. Homenatge a Àlicia Bauzà van Slingerlandt. Universitat de les Illes Balears, Palma. pp. 27-34.
- SLUYTER, A. (2001): Colonialism and landscape in the Americas: material/conceptual transformations and continuing consequences. *Annals of the Association of American Geographers*, 91: 410-428.
- TAULLARD, A. (1940): Los planos más antiguos de Buenos Aires (1580-1880). Peuser, Buenos Aires.
- TERÁN, F. (1989): *El sueño de un orden. La ciudad hispanoamericana*. Centro de Estudios Experimentales de Obras Públicas, MOPU, Madrid. 302 pp.
- TERÁN, F. (1992): El urbanismo europeo en América y el uso de la cuadrícula. Cerdá y la ciudad cuadrícula. *Ciudad y Territorio. Estudios Territoriales*, 31: 21-40.
- TORRENS, F. (1978): La aportación de Félix de Azara al conocimiento geográfico de América Meridional en el siglo XVIII. *Revista de Geografía*, 12: 49-62.
- TOUS, J. (2002): *Palma a través de la cartografía (1596-1902)*. Ajuntament de Palma, Palma. pp. 398.
- SILVA, H.A. (1993): El comercio entre España y el Río de la Plata. *Estudios de Historia Económica*, 26. Banco de España, Madrid. pp. 144.
- VALERO, G. (2003): *Palma, ciutat de llegenda*. R. i J.J. de Olañeta Eds., Palma.

- VELÁZQUEZ, R.E. (1994)_ El diario de la navegación del río Tebicuary, atribuido a Azara (1785). *Historia Paraguaya. Anuario de la Academia Paraguaya de la Historia*, 31: 161-224.
- VIDAL, T. (2008): Cartografia i cartògrafs a les Balears. A: MOLL, I., VIDAL, J.M. (Coords.), *Història de la Ciència a les Illes Balears*. Volum III, La Il·lustració. Govern de les Illes Balears, Palma. pp. 307-362.