

# Els valors paisatgístics i patrimonials de la caça

Miquel GRIMALT<sup>1</sup> i Antoni BARCELÓ<sup>2</sup>



SOCIETAT D'HISTÒRIA  
NATURAL DE LES BALEARS



Consell de  
Mallorca

■ Departament de  
Desenvolupament Local

Grimalt, M. i Barceló, A. 2019. Els valors paisatgístics i patrimonials de la caça. In: Pons, G.X., Barceló, A., Muñoz, M., del Valle, L. i Seguí, B. (editors). Recerca i gestió dins l'àmbit cinegètic. Mon. Soc. Hist. Nat. Balears, 28: 145-165. ISBN 978-84-09-11001-8.

S'analitzen les implicacions paisatgístiques i patrimonials de l'activitat cinegètica a Mallorca a partir del context social i territorial insular i des de l'òptica de la geografia. L'activitat cinegètica contribueix a la definició del mosaic paisatgístic i constitueix un valor patrimonial, especialment pel que fa a les modalitats de caça tradicionals de les que deriven construccions i estructures tradicionals bastides amb la tècnica de la pedra en sec. L'activitat cinegètica ha contribuït a crear i permet conservar bona part d'aquest patrimoni i també ajuda al manteniment del paisatge des del moment que constitueix una activitat amb un volum econòmic que pot contribuir a la salvaguarda del món rural.

**Paraules clau:** caça, Mallorca, modalitats tradicionals, paisatge, patrimoni.

THE LANDSCAPING AND HERITAGE VALUES OF HUNTING. Landscape and heritage implications of hunting in Mallorca are analyzed based on the island's social and territorial context and from the geographical point of view. Hunting activity contributes to the definition of the landscape mosaic and presents a heritage value, especially according to traditional hunting modalities based on dry stone constructions. Hunting has contributed to create this heritage and game management can preserve it. In addition, it is also necessary to keep in mind that hunting helps to maintain the landscape from the moment it constitutes an activity with an economic volume than can contribute to the safeguarding of the rural environment.

**Keywords:** hunting, Mallorca, traditional modalities, landscape, heritage.

1. Departament de Geografia. Universitat de les Illes Balears

2. Departament de Participació Ciutadana i Presidència. Consell de Mallorca.

## El marc social i territorial de la caça a Mallorca

Segons indica Guillem Gracià Mir (2002) a la introducció de Xenofont (primer opuscle dedicat a l'art de caçar, datat a la primera meitat del segle IV aC), d'ençà del Paleolític, la caça s'ha destacat com una de les activitats primordials en la relació que l'home ha mantingut amb la naturalesa salvatge. Al llarg del temps i a través d'una lenta evolució des de la prehistòria, les diferents civilitzacions del món antic s'han apropiat a l'hàbitat dels animals feréstecs mitjançant de tècniques venatòries que s'han anat perfeccionant fins a arribar a constituir una art que no solament s'ha integrat gradualment en el si de les societats, sinó que fins i tot ha forjat la seva pròpia història, paral·lela als canvis socials esdevinguts en cada època i en cada cultura.

La caça constitueix una activitat tradicional de gran contingut paisatgístic i patrimonial a l'illa de Mallorca ateses les seves importants implicacions socials i territorials, a més de la seva existència continuada al llarg de la història des de que es va colonitzar antròpicament l'espai insular entre el 2350 i 2150aC (Alcover, 2010). Per la seva part Guerrero (1997), intueix que hi pot haver assentament humans previs, argumenta que el primer mamífer

terrestre que podria satisfer les necessitats de subsistència dels primers pobladors era el *Myotragus balearicus* (antílop de petites dimensions), si bé més que caça s'ha de parlar d'estratègies de recol·lecció considerant la facilitat en la captura d'aquest mamífer, la qual cosa es reforça per l'absència de la varietat instrumental lítica relacionada amb estris de caça pròpia del continent.

Avançant als nostres dies, en termes socials, el 2017 hi havia en actiu 16.317 persones titulars de llicència de caça (Barceló *et al.*, 2018) el que suposa un 1,88 % de la població insular. Altres estudis de detall recents (Barceló i Seguí, 2017) retraten amb detall el perfil del caçador insular: el gruix de practicants cinegètics es distribueixen arreu de l'illa, principalment a la part forana, en termes de gènere la majoria són homes, la mitjana d'edat és superior a 50 anys i dominen les llicències generalistes amb ús d'arma de foc.

En el marc territorial, més de tres quartes parts de Mallorca són gestionades per vedats de caça, i entorn al 92% de l'espai és susceptible d'aprofitament cinegètic (aquest darrer concepte inclou totes les figures de terrenys cinegètics incloses a la Llei de Caça i els terrenys d'aprofitament comú). És al centre i al migjorn de l'illa on el tapís vedat és més compacte, coincidint amb agroecosistemes en mosaic que afavoreixen les espècies i les modalitats de caça menor. D'altra banda, la serra de Tramuntana i les muntanyes d'Artà, suposen els únics dominis on es practica la caça major (Barceló i Seguí, 2015).

Un aspecte a destacar és l'elevat grau d'associacionisme, present a pràcticament tots els municipis i incliusiu de la majoria de modalitats. Les societats de caçadors gestionen un 35,98 % de la superfície vedada i, segons estimes, entorn a la meitat de les persones titulars de llicència de caça formen part d'alguna associació (Barceló *et al.*, 2015).

## El recurs cinegètic

El recurs cinegètic està constituït per les espècies cinegètiques caçables que es decreten anualment per l'Administració competent en matèria de caça (Taula 1).

Tradicionalment, les espècies cinegètiques s'han agrupat en caça major (cabra salvatge mallorquina / cabra assilvestrada) i caça menor (la resta d'espècies). Alhora, les espècies de caça menor poden ser de pèl (són els mamífers: el conill i la llebre) o de ploma (són les 24 aus restants). Pel que fa l'estatus, 8 espècies són exclusivament sedentàries, 5 són sedentàries / migratòries hivernants, 2 són migratòries estivals i 13 són migratòries hivernants. Les tres espècies cinegèticament més importants a les Illes Balears són la perdiu, el conill i el tord. També són quantitativament molt importants el tudó i la cega (<https://web.conselldemallorca.cat/espècies-casables>).

Els hàbitats són igualment contrastats, així al llistat apareixen fins a 11 espècies d'aus pròpies de medis aquàtics, i per tant amb una distribució concentrada a espais de cacera molt concrets i amb limitacions extremes (atès l'elevat percentatge de zones humides protegides). Altrament els dos taxons de caça major resten restringits (de moment) a les àrees muntanyoses. La resta d'espècies campen pel complex mosaic que constitueixen boscs, garrigues i terres amb aprofitament agrícoles o ramaders.

La pràctica de la caça disposa d'una gran diversitat de formes d'acord amb les possibilitats que ofereix cada espècie i el seu corresponent hàbitat (Sáenz de Buruaga, 2005), la qual cosa es tradueix en una àmplia varietat de mètodes denominats modalitats de caça. A Mallorca, dominen les modalitats de caça convencional amb escopeta, amb suport o no de cans, encara que també es practiquen altres modalitats sense arma de caràcter tradicional i/o amb l'ajut d'animals auxiliars (cans, fures, aus de falconeria, o reclams de perdiu mascle). Algunes d'aquestes modalitats despleguen una gran varietat de

submodalitats segons es practiqui, per exemple, de forma individual o col·lectiva, en funció de l'horari o de l'espècie caçada.

**Taula 1.** Espècies cinegètiques caçables per a la temporada 2018 -2019, nom científic, status i període de caça. Mallorca.

**Table 1.** Hunttable species for the 2018-2019 season, scientific name, status and hunting period. Mallorca.

Espècie	Nom científic	Status	Període de caça
Cabra salvatge mallorquina	<i>Capra aegragrus / hircus cf.dorcas</i>	S	Tot l'any
Cabra assilvestrada	<i>Capra hircus</i>	S	Tot l'any*
Conill	<i>Oryctolagus cuniculus</i>	S	24/VI-9/XII*
Llebre	<i>Lepus granatensis</i>	S	15/VIII-30/XII
Tudó	<i>Columba palumbus</i>	S/MH	15/VIII-27/I*
Tórtora salvatge	<i>Streptopelia turtur</i>	ME	15/VIII-27/I
Tórtora turca	<i>Streptopelia decaocto</i>	S	15/VIII-27/I
Colom salvatge	<i>Columba livia</i>	S	15/VIII/27/I
Guàtlera	<i>Coturnix coturnix</i>	ME	15/VIII-27/I
Perdiu	<i>Alectoris rufa</i>	S	12/X-27/I*
Faisà	<i>Phasianus colchicus</i>	S	12/X-27/I
Tord comú	<i>Turdus philomelos</i>	MH	12/X-27/I*
Tord cellard	<i>Turdus iliacus</i>	MH	12/X-27/I*
Grívia	<i>Turdus pilaris</i>	MH	12/X-27/I*
Tord burell	<i>Turdus viscivorus</i>	MH	12/X-27/I*
Estornell	<i>Sturnus vulgaris</i>	S/MH	12/X-27/I*
Cega	<i>Scolopax rusticola</i>	MH	12/X-27/I
Cegall	<i>Gallinago gallinago</i>	MH	12/X-27/I
Fotja	<i>Fulica atra</i>	S/MH	12/X-27/I
Collverd	<i>Anas platyrhynchos</i>	S/MH	12/X-27/I
Siulador	<i>Anas penelope</i>	MH	12/X-27/I
Coer	<i>Anas acuta</i>	MH	12/X-27/I
Cel·la rossa	<i>Anas crecca</i>	MH	12/X-27/I
Cel·la blanca	<i>Anas querquedula</i>	MH	12/X-27/I
Cullerot	<i>Anas clypeata</i>	MH	12/X-27/I
Griseta	<i>Anas strepera</i>	S/MH	12/X-27/I
Moretó capvermell	<i>Aythya ferina</i>	MH	12/X-27/I
Moretó de plomall	<i>Aythya fuligula</i>	MH	12/X-27/I

Llegenda status. S: sedentària - caçable segons períodes establerts i modalitats ; ME: migratòria estival - caçable a la mitja veda. MH:migratòria hivernant - caçable durant la temporada de caça menor en general.

Font: Resolució del conseller executiu del Departament de Desenvolupament Local del Consell de Mallorca per la qual es fixen els períodes hàbils de caça i les vedes especials per a la temporada 2018-2019 a l'illa de Mallorca (BOIB núm. 59, 12/ 05/ 2018, pàg. 15.552 - 15.569).

Source: Resolution of the Executive Council of the Local Development department of the Consell de Mallorca about hunting periods for the 2018-2019 season on the island of Mallorca (BOIB number 59, 12/ 05/ 2018, pp. 15.552 - 15.569).

\* La normativa preveu ampliacions en els períodes, en determinades circumstàncies i modalitats.

\* Present legislation provides extensions in periods depending on circumstances and modalities.

## Trets definitoris del patrimoni cinegètic insular

Els territoris insulars tenen una característica que ha estat destacada pels naturalistes, els geògrafs i els sociòlegs que han estudiat aquests territoris: les illes no són equivalents a fragments continentals d'una extensió similar, sinó que vénen a reproduir continents sencers a petita escala. La flora i la fauna insulars són més pobres que les d'extensions equivalents dels continents, però també més originals (Mayol, 1998) i faunísticament complexos, especialment pel que fa a registre fòssil prehumà i pels episodis de colonització i *turn-over*

associats (Seguí, 1996; Arnau *et al.*, 2000; Seguí i Alcover, 1999). Així, si a les condicions generals d'insularitat s'hi afegeixen les qüestions històriques d'ocupació i aprofitament humà, la diversitat d'hàbitats i l'estratègica localització dins la Mediterrània fan que Mallorca destaquí per un nodrit conjunt de trets cinegètics identificatius, d'entre els quals cal destacar:

-Modalitats tradicionals exclusives i endèmiques: la caça de tords a coll (Mayol, 1980; Rosselló, 2007), la caça de cabres amb cans i llaç (Colom, 2014), la caça amb cans eivissencs (Elena i Camberoque, 1987) i la caça de la perdiu amb reclam i bagues (Barceló, 2014) són pràctiques úniques i originàries de les Illes Balears i totes es practiquen a Mallorca (Seguí, 2000; Barceló, 2015); Cal dir que la caça de tords a coll també es practica a Menorca i a Formentera (en aquest cas anomenada caça a freu, modalitat importada contemporàniament des de Mallorca[GBC Comunicació, 2010]), la caça de conills amb cans de caça eivissencs té un gran seguiment a Eivissa i Formentera i la caça de la perdiu amb reclam i bagues que és endèmica de Menorca (Seguí, 2000).

-Tàxons cinegètics únics en el món: La cabra salvatge mallorquina (*Capra hircus cf. dorcas*) (Masseti, 2014; Seguí *et al.*, 2005) constitueix una població singular única en el món i és el leitmotiv que situa Mallorca en el mapa de caça internacional (Barceló *et al.*, 2017). La cabra és present a l'illa fa més de 4.000 anys amb una estreta relació amb el medi i la socioeconomia de muntanya (Seguí *et al.*, 2014, Bartolomé *et al.*, 2014; Vives, 2014). Als repertoris internacionals de caça major apareix descrit amb el terme *Balearian boc*

-Races autòctones de cans per a la caça: el ca rater (Payeras i Falconer, 2004), el ca mè mallorquí (Payeras i Falconer, 2004) i el ca eivissenc (Elena i Camberoque, 1987) són varietats de cans molt antigues, amb trets d'identitat genètica en funció de les modalitats de caça practicades dins el marc geogràfic insular.

## Què és el paisatge?

Els paisatges són configuracions territorials diferenciades, úniques i singulars que han anat adquirint els caràcters que les defineixen a través, quasi sempre, d'una llarga història d'intervenció humana en la naturalesa (Atlas de los paisajes de España, 2004). En efecte, el paisatge, teló de fons de les activitats humanes, és una finestra al coneixement (Alomar, 2018).

El paisatge és un aspecte o forma del territori tal i com és visualment percebut i estèticament valorat, en conjunt i a una distància que permeti, simultàniament, l'apreciació panoràmica i la percepció de detalls que componen l'estructura de la imatge, la qual varia segons la seva complexitat. De fet, l'apreciació del paisatge està referida a una porció de la superfície terrestre vista a distància o escala variables, però sempre intermèdia entre la visió pròxima i la molt allunyada, el paisatge es comprèn i s'explica pels processos naturals, i generalment, també antròpics que l'han generat, així com per les distincions i atribucions que en relació a ell fan els individus i la societat. El paisatge és simultàniament una realitat objectiva i subjectiva (Zoido *et al.*, 2000).

En relació al paisatge, i associant aquest concepte al camp i a la caça, Ortega y Gasset (1986) assenyalava: *Solo en el campo de caza, que es el primario, el único "natural", conseguimos emigrar de nuestro mundo humano a un auténtico "fuera", del cual la historia representa la retirada o anábasis.* Tot establint l'activitat cinegètica com a font bàsica de contacte amb els paratges naturals, que contrasta amb els que han patit la interferència antròpica (paisatges agraris).

En funció de l'anterior, entenem que el filòsof Ortega y Gasset (1986) ve a dir que la caça suposa un mitjà de màxima immersió amb la natura, a diferència d'altres camps modificats o alterats prèviament per la humanitat per dur a terme activitats agràries. Indubtablement, el camp original i natural de la caça es va transformant a mesura que la cultura avança, la qual cosa fa que es vagin superposant estrats evolutius, històrics i de maneig formant paisatges característics.

## **Els paisatges cinegètics avaluats des de l'òptica geogràfica**

La qüestió paisatgística ha despertat un important interès en els principals geògrafs especialitzats en matèria cinegètica en l'àmbit estatal amb un ample repertori d'autors i produccions científiques (López Ontiveros *et al.*, 1988; López Ontiveros, 1989; 1994; 1999; 2006; Martínez Garrido *et al.*, 2010; Martínez Garrido, 2010; Martínez Garrido i Torija, 2009; Martínez Garrido i Sánchez, 2009; Martínez Garrido i Sánchez Urrea, 2014; Mulero Mendigorri, 2013; 2014; Mulero Mendigorri i Silva, 2013; Rengifo Gallego, 2010; Valle Buenestado, 2016; Alvarado Corrales, 1991; Araque, 1988; Araque, Sánchez i Crespo, 2007; Crespo, 2007; Gallego *et al.*, 2003). La major part d'aquests treballs sobre paisatge i caça es centren en analitzar territoris situats a la meitat Sud de la Península Ibèrica.

El màxim exponent de la investigació cinegètica des de la perspectiva geogràfica, López Ontiveros (1989) afirmava l'existència dels paisatges cinegètics en relació a la seva funcionalitat considerant que bona part de la muntanya mitjana i els seus respectius peudemonts estan dedicats exclusivament a la caça. Així els seus subcomponents són, en primer lloc, les espècies cinegètiques, i també la respectiva formació vegetal que es objecte de modificació per facilitar la caça. Es tracta d'espais no exclusivament monofuncionals atès que també són compatibles amb l'agricultura, l'explotació forestal, el carboneig,... els quals sempre actuen subordinats a la caça com a aprofitament principal. Finalment, argumenta que els paisatges cinegètics han experimentat un canvi visual extraordinari, el derivat dels tancaments de les finques, amb conseqüències imprevisibles però considerables des de diferents punts de vista (ecològic, biologia de les espècies, formes de caça, repoblacions,...).

Alvarado Corrales (1991) exposa que l'existència de la caça s'ha d'entendre també des del punt de vista de les condicions de medi físic i humà que la permeten i afavoreixen la seva existència. La tradició cinegètica d'un entorn respon a determinades condicions físiques i altres de tipus estructural, i lligades a l'activitat humana. De fet, sense pretensió de disseccionar el paisatge, per al cas d'Extremadura, esmenta diferents aspectes lligats entre si i alguns amb caràcter diversificador. Són els següents:

1. Variables físiques: Posició regional i característiques climàtiques, vegetació mediterrània, variabilitat geogràfica degut a la posició i a l'extensió, topografia i aigua (precipitacions i seques)
2. Variables socioeconòmiques: Despoblament rural, escàs desenvolupament industrial i de serveis, domini de la gran propietat i impacte de les transformacions agràries.

És a partir de la dècada de 1950, degut a la crisi del model agrari tradicional, quan la caça comença a emergir com a alternativa socioeconòmica a grans extensions de Castella-la Manxa, Extremadura i Andalusia, que amb el temps ha configurat paisatges singulars de deveses, olivars, boscs mediterranis i àmplies extensions de secà amb grans qualitats ambientals (Mulero, 2013; Valle Buenestado, 2016 i Martínez Garrido, 1991). En conseqüència, caça, conservació de la natura i estabilitat paisatgística caminen de la mà

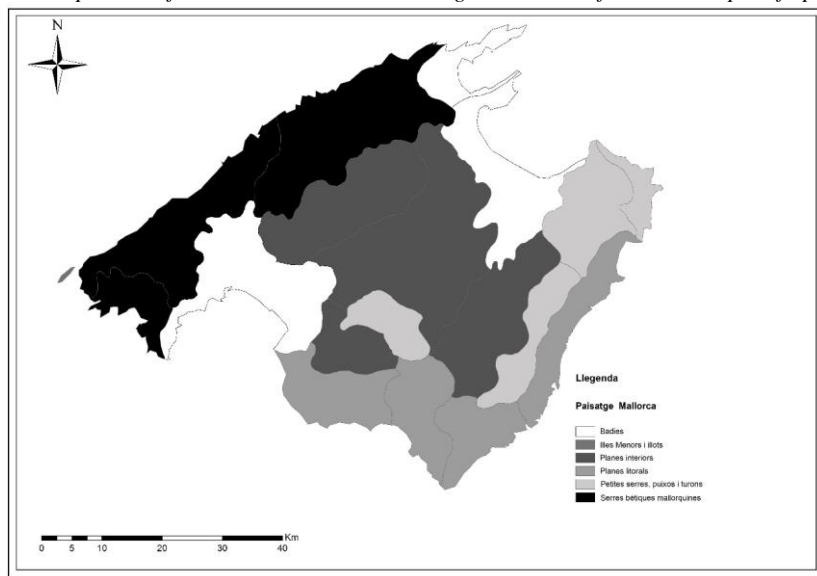
(Mulero Mendigorri i Silva, 2013). Amb tot, també cal tenir en compte algunes característiques dels paisatges de caça derivades del pas dels vedats tradicionals a les explotacions cinegètiques: alta pressió en espais intensius, repoblacions massives i presència de tancats cinegètics. Aquesta darrera circumstància, en expansió, és considerada com el procés més espectacular de gènesi de camps tancats que es coneix en la història europea i és molt difícil d'admetre en el segle XXI pels seus components privatis i d'impacte ecològic i paisatgístic (López Ontiveros, 1999). Sens dubte, els enreixats perimetrals identifiquen els paisatges de caça d'alguns indrets d'Andalusia i Extremadura i, per la seva magnitud, possiblement també impedeixen reconèixer justament molts dels valors positius en termes de gestió, conservació i socioeconomia derivats de l'activitat venatòria. Els tancaments requereixen d'estudis i anàlisis detallats (García *et al.*, 1998) per determinar, si s'escau, les mesures correctores més adients. Amb tot, la fragmentació d'hàbitats no és tan sols com a conseqüència dels tancaments, sinó que d'altres tipus d'actuacions antròpiques, com la presència d'infraestructures viàries, també contribueixen a rompre la continuïtat del medi, com s'ha estudiat a Mallorca en relació als espais protegits (Rosselló i Lorenzo, 2017).

## Mallorca: diversitat de paisatges

L'Atlas de los Paisajes de España (MAPAMA, 2004) és una primera caracterització del Conveni Europeu del Paisatge (Consell d'Europa, 2000). Presenta una cartografia general i una anàlisi i valoració del conjunt dels paisatges espanyols. En el cas de Mallorca, defineix un total de 20 unitats de paisatges, agrupades en 5 tipus de paisatge (6 si es té en compte les illes menors i illots). Es tracta d'un dels casos de major diversitat paisatgística dels que es recullen a l'Atlas, tot considerant les reduïdes dimensions relatives de l'espai insular en comparació d'altres àmbits d'elevats contrastos paisatgístics en la Península (Dubon, 2009)

**Fig. 1.** Tipus de paisatges a Mallorca segons l'Atlas de los Paisajes de España.

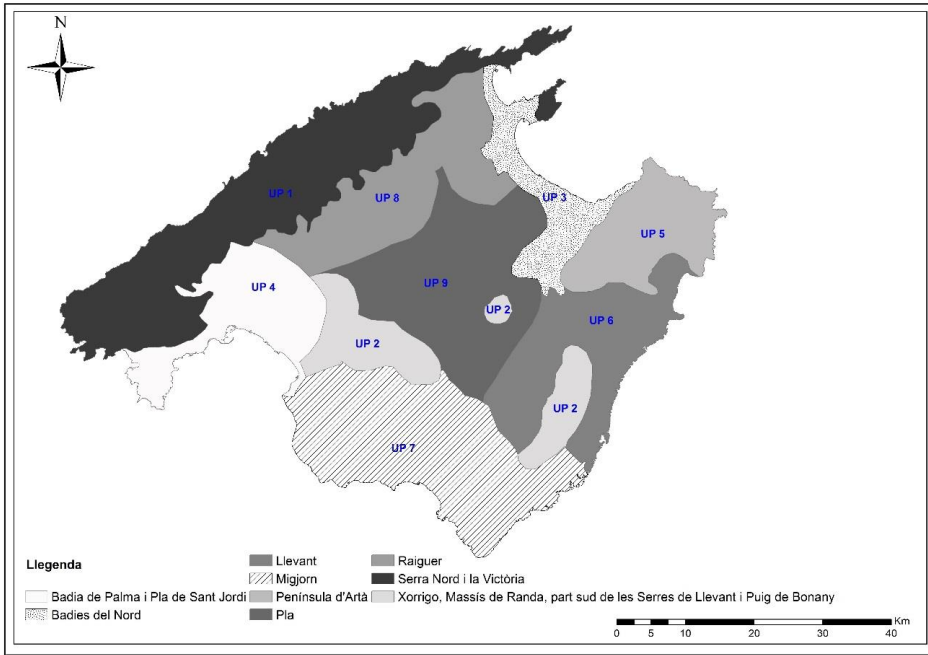
**Fig. 1.** Landscapes classification in Mallorca according to the Atlas of the Landscapes of Spain



Font: Elaboració pròpia a partir de MAPAMA, 2004.

Així mateix, el Pla Territorial de Mallorca (PTM, 2004) concreta de forma sintètica la diversitat paisatgística en un total de nou unitats de paisatge, referides a grans zones del territori amb unes característiques paisatgístiques i ambientals homogènies, resultat de l'agregació de peces menors.

**Fig. 2.** Unitats de paisatge segons el Pla Territorial de Mallorca.  
**Fig. 2.** Landscape units according to the Territorial Plan of Mallorca.



Font: Elaboració pròpia a partir del Pla Territorial de Mallorca, 2004.

## Referències als paisatges de caça de Mallorca

Fent una breu recerca bibliogràfica de caràcter general i centrada en el marc geogràfic de Mallorca, Camberoque i Elena (1985) en *Els Mallorquins, chiens de chasse des Baléares* dedica un apartat als territoris, a la cobertura vegetal i als comportaments en la caça amb cans eivissencs ("Mallorquins" en la terminologia francesa) en el qual parla dels paisatges: *Les paysages des Baléares que proposent les géographes et les écologistes nous sont très utiles pour présenter de façon simple les territoires habités par le lapin dans l'archipel et, par conséquent, les endroits où l'on chasse avec les "majorquais"*. En la descripció destaca que la garriga és el paisatge més important de les Balears, i on es troben els millors vedats per a la caça del conill amb cans eivissencs.

Els mateixos autors (Elena i Camberoque, 1987) en el *Ca Eivissenc: l'alternativa* presenten l'apartat paisatgístic amb fotografies sobre espais de caça amb cans eivissencs. Fan referència principalment a territoris assentats sobre plataformes calcàries properes a la costa (marines) o entorns amb certa elevació, no majors de 500 metres, corresponents a les serres de Llevant o al massís de Randa, tots localitzats al llevant o migjorn de Mallorca i amb presència de vegetació arbustiva.

El 2005, en el marc de l'activitat formativa II Especialista Universitari en Anàlisi del Paisatge duta a terme a la Universitat de les Illes Balears, el Dr. en biologia Bartomeu

Seguí va impartir una ponència sobre els paisatges cinegètics, el contingut de la qual, encara que no ha estat publicat, es glosa a continuació. Entre d'altres qüestions, Seguí aborda qüestions com la caça com a element modificadora del paisatge considerant l'evolució històrica i els seus efectes sobre les espècies i els hàbitats, enumera qualitats de zones concretes (caça de muntanya, caça de bosc, caça menor associada a paisatges agrícoles, zones humides), analitza els paisatges cinegètics de caça menor definits per agroecosistemes de caràcter tradicional (el paradigma de l'agricultura tradicional a Mallorca, elements caracteritzadors, tipus de manejos ambientals, gestió aplicada a les espècies cinegètiques i protegides) i considera aspectes sobre paisatge i la capacitat de càrrega ramadera i cinegètica.

Per la seva banda, Mayol (1998) fa referència a la bellesa dels paisatges, mosaic de garrigues i conreus de secà, on es practica la caça del conills amb cans eivissencs.

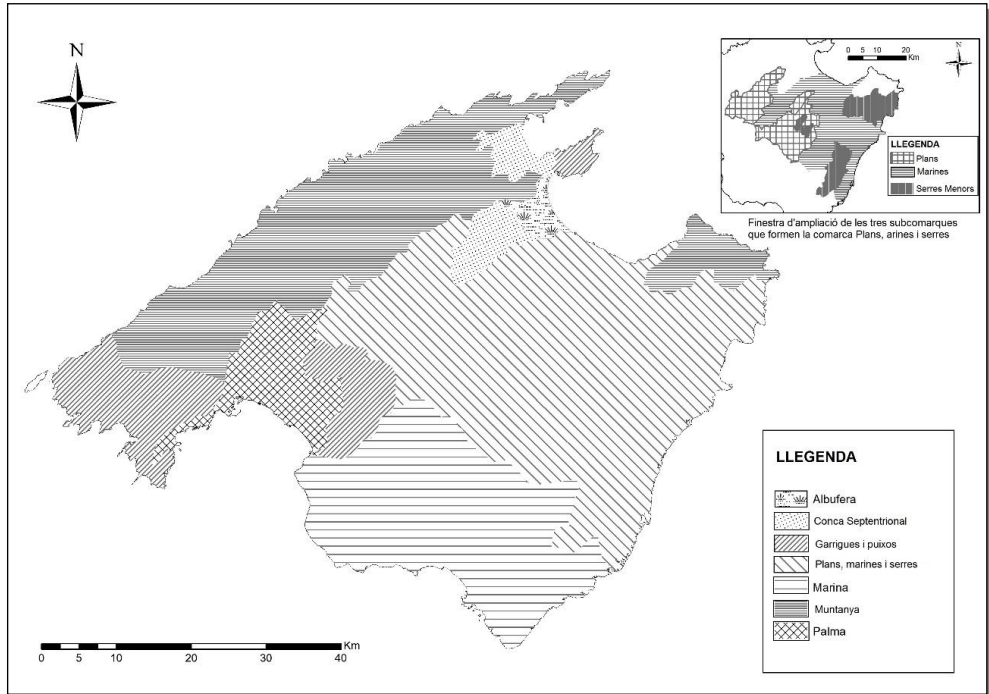
També des de la perspectiva geogràfica s'ha treballat en certa manera el binomi caça i paisatge (Barceló, 2006, Grimalt, 2006; Barceló i Grimalt, 2014, entre d'altres) si bé no és una línia de recerca que hagi desplegat una anàlisi exhaustiva del concepte en termes metodològics ni de resultats fins aleshores.

## **Les comarques cinegètiques: una primera aproximació als paisatges de caça**

El primer mapa de comarques de caça (Barceló, Grimalt i Binimelis, 2018) es va elaborar a partir de variables físiques, socials, econòmiques i d'altres informacions referides als titulars de llicències de caça, vedats i censos d'espècies, constitueix un punt de partida per caracteritzar el paisatge insular des de la perspectiva cinegètica. En funció de l'anàlisi multivariant i seguint un rigorós procés d'agrupació regional i representació cartogràfica, l'illa s'estructura en 7 comarques:

- Muntanya: ocupa bona part de la serra de Tramuntana i el massís d'Artà. Impera la força topogràfica i la naturalitat. Són els dominis de la caça major i de les espècies migratòries hivernals.
- Marina: localitzada al migjorn. Es caracteritza per un relleu planer amb presència d'enclavaments muntanyosos al seu límit septentrional. És un espai poc fragmentat constituent d'un agroecosistema mediterrani molt favorable per a les principals espècies de caça menor sedentàries.
- Planes, marines i serres: ampli sector heterogeni es situa entorn al centre i llevant de l'illa. Destaca per l'alta ruralitat i per un medi divers amb planures, turons i puixos d'altures màximes entorn als 500 m. Constitueix una important regió de caça menor.
- Garrigues i puixos. Suposa una comarca disjunta al sector de ponent de l'illa, abarcant l'extrem sudoccidental de la Serra de Tramuntana i alhora el límit entre la conca de Palma i el Pla de Mallorca, de transició entre regions i entre medis, molt diversa. Inclou hàbitats forestals i de conreu, amb espècies de caça major i menor.
- Conca septentrional. Es troba al Nord de Mallorca, exposada en dos fragments annexos en un espai de pas entre una comarca agrest i complexa geològicament (muntanya) a una altra de llacuna litoral (albufera). Es presenta planera, rica en termes agraris però molt transformada l'activitat agrícola i per la rururbanització.
- Palma. Entorn que inclou la capital insular i la seva perifèria interior i costanera. Regió definida pels elevats nivells d'ocupació antròpica.
- S'Albufera. Localitzada al vessant nord, suposa la principal zona humida de l'illa i constituent d'un hàbitat d'aiguamoll en combinació amb conreus de regadiu.



**Fig. 3.** Comarques cinegètiques de Mallorca.**Fig. 3.** *Hunting counties of Mallorca.*

Font: Barceló *et al.* (2018).

## Però, existeixen realment els paisatges de caça a Mallorca?

La caça suposa una variable més en la caracterització dels paratges mallorquins. A grans trets, té un pes relativament modest en la definició paisatgística, atès que és una activitat ambiental blana, que no requereix de grans estructures dissenyades *ad hoc*, disposa sobintot d'elements puntuals i s'immergeix en el conjunt d'activitats agràries.

Amb tot, cal considerar actuacions de gestió cinegètica que són definidores de la fisonomia dels paisatges rurals de Mallorca. Entre les actuacions motivades per la caça i que tenen implicacions territorials, es poden citar –a tall d'exemples– el manteniment de rotes i la sembra d'espais agraris marginals, la instal·lació de menjadors, abeuradors i estructures de repoblació en els vedats, el manteniment i millora de camins, la gestió forestal amb funcions d'accessibilitat o de productivitat o els tancaments amb diferents materials, mètodes i estructures.

Un dels aspectes més definitoris de la presència de la caça en el paisatge, atès l'elevat percentatge de superfície vedada, són els elements de senyalització prevists en el reglament 1/2012 del Consell Insular de Mallorca pel qual es regulen les vedes i els recursos cinegètics i que inclou senyals de primer i segon ordre, camp d'ensinistrament de cans, reserva de caça i caça major. Dècades enrere, les esteses de cartutxos buits també eren mostres característiques de les zones amb passos de tords. Avui, la normativa cinegètica disposa que la senyalització s'ha de reduir al mínim (i per això existeix el visor digital d'espais cinegètics, tant en versió d'ordinador de taula com de dispositiu mòbil) i els cartutxos i qualsevol residu generat en acció cinegètica s'ha de recollir.

A nivell de detall, sovint imperceptibles, a la ruralia mallorquina es localitzen moltes petites intervencions amb implicacions cinegètiques que van des d'instal·lacions de goteig per millorar la productivitat dels ullastres fins a la presència de motius cinegètics a façanes (p.ex. lloses de ferro penjades als fermadors) o interiors de vivendes rurals (p.ex. escopetes i/o taleques penjades a les estaques de fusta) (Ballester, 2013).

Altrement, allà on els paisatges cinegètics emergeixen com a tals i amb fesomia pròpia sol ser a indrets de caça major, amb presència d'estructures i models de gestió forestal. Un cas paradigmàtic és el paisatge cinegètic de munteria a Selàndia Septentrional (Nordest de Copenhage -Dinamarca) declarat el 2015 com a bé cultural per la UNESCO i que disposa d'una zona central de 4.543 ha i d'una zona de transició de 1.612,7 ha, que té com a objecte evitar un límit radical de l'àrea considerada. Des de l'Edat Mitja fins a finals del segle XVI, els reis danesos i els seus cortesans practicaven la munteria en els boscos Store Dyrehave, Gribskov i Jægersborg Hegn/Jægersborg Dyrehave. Els camins traçats en relació a un plànol ortogonal, les fites de pedra numerades, els tancaments i els pavellons de caça edificats en aquests boscos constitueixen una materialització dels principis paisatgístics del Barroc aplicats a l'acondicionament de zones forestals (UNESCO, 2018).

No obstant això, sí que en ocasions la caça ha pogut contribuir, en cert grau, a la transformació de paisatges com ara en casos d'incendis (Doctor, 1991) o de presència d'espècies com la cabra (Vives i Baraza, 2010; Mayol *et al.*, 2017) o el tord (Conesa i Flexas, 2013), si bé, la gestió cinegètica és una de les millors alternatives per contribuir a la recuperació paisatgística (Bota *et al.*, 2001; Seguí *et al.*, 2005).

A Mallorca, la regressió de les activitats agrícoles i ramaderes a partir de la segona meitat del segle XX ha desencadenat que la caça sigui una de les poques activitats tradicionals no consumptives de territori que coadjuvi a la gestió dels agroecosistemes i contribueixi a la preservació dels paisatges rurals. El fet que la caça persisteixi arreu de l'illa es deu a raons històriques, culturals, ambientals però, també, territorials. Una de les condicions indissociables de la caça és l'existència d'un espai apte i, en aquest sentit, determinada normativa urbanística com la Llei 1/1991, de 30 de gener, d'espais naturals i de règim urbanístic de les àrees d'especial protecció de les Illes Balears (LEN 1/91) o el Pla Territorial de Mallorca (PTM) ha protegit urbanísticament espais que a dia d'avui són valuosos espais de caça. Altres entorns, menys valorats urbanísticament i no protegits, són objecte avui de l'aparició de noves ruralitats i també, en ocasions, d'aplicació de nova normativa ambiental. Un dels principals reptes legislatius en aquesta línia suposa aconseguir la implicació dels col·lectius afectats (propietaris, agricultors, ramaders, caçadors,...) per tal d'assolir els objectius de gestió i conservació pretesos. La millora de la qualitat del medi amb el foment de l'agricultura tradicional, la recuperació de rotes i terrenys magres amb sembres, l'ordenació de l'activitat cinegètica amb diversificació de les modalitats i el control selectiu de depredadors antròpics són directrius de gestió cinegètica bàsiques per afavorir un paisatge divers i uns ecosistemes productius a indrets com la serra de Tramuntana (Ortega *et al.*, 2002) on conflueixen alts nivells de protecció i escassa importància de les activitats primàries.

## **Quan el paisatge és patrimoni: la caça tradicional**

La caça tradicional, sostenible, ètica i racional, com a activitat multisituada en l'espai i en el temps, lluny de ser un impacte contrari a la fauna i als hàbitats, és consubstancial en la conservació de les espècies, de l'entorn i de l'equilibri tròfic. Les modalitats tradicionals de caça, definides segons el Reglament 1/2012 del Consell Insular de Mallorca com aquells

procediments de caça utilitzat a l'illa de Mallorca, documentat abans de la meitat del segle XX i usat sense interrupció, són objecte d'especial protecció normativa (Art. 35, Llei balear de caça i pesca fluvial). Són modalitats tradicionals pròpies de Mallorca la caça de tords a coll, la caça de conills amb cans eivissencs, la caça de cabres amb llaç i la caça de perdius amb reclam i bagues. Altres formes de caça que destaquen pel seu component tradicional són la falconeria (inscrite el 2016 en la Llista Representativa del Patrimoni Cultural Immaterial de la UNESCO), la caça del conill amb fura, la caça de la perdiu amb reclam i escopeta, la caça amb arc, la caça d'aquàtiques i la caça amb ca mè mallorquí i ca rater mallorquí (ambdues races autòctones de Mallorca).

Aquestes modalitats exclusives han evolucionat arran de l'enginy caçador, dels costums locals i dels coneixements de la natura desenvolupats generació rere generació, sempre adaptant-se a les particularitats ambientals i ecològiques del medi. Solen tenir com a objectiu d'una única espècie (són selectives) en quantitats limitades per l'eficiència intrínseca de la pròpia modalitats (no són massives), (Barceló i Seguí, 2003).

L'evolució ecocultural de l'activitat cinegètica ha generat un ric i particular conjunt d'elements etnològics associats a determinades modalitats tradicionals, sobretot pel que fa a la caça de conills, perdius i tords. De fet, les infraestructures de pedra en sec constitueixen, possiblement, l'expressió més evident i perenne de la petjada cinegètica en el territori (Barceló i Grimalt, 2014). Són elements identificatius, que presenten diferents nivells d'elaboració i compten amb un elevat grau d'integració dins els entorns rurals. Destaquen les barraques per a la caça de la perdiu amb reclam (Sacarés, 2001; Andreu, 2001), per a la caça de tords, per a vigilància o de garriguer (Calviño i Clar, 1999) o les de xibiu (Andreu, 2001, 2008) i els respectius tancats, els colls (Alomar *et al.* 2002) els clapers de conills (Calviño i Clar, 2010) o parets conilleres (Calviño i Clar, 1999) i les atalaies o esperadors (Estelrich, 2007; Andreu, 2008), malgrat també cal considerar altres estructures com les lloses de pedra (Segura i Vicens, 1989; Ordinas *et al.*, 1994-1995; Ordinas *et al.*, 1995), les conilleres (Ballester, 2013) o les construccions agroramaderes amb funcionalitats múltiples. La distribució territorial és desigual, encara que abunden en els entorns dominats pels paisatges lítics com la serra de Tramuntana o les marines (Fig. 4).

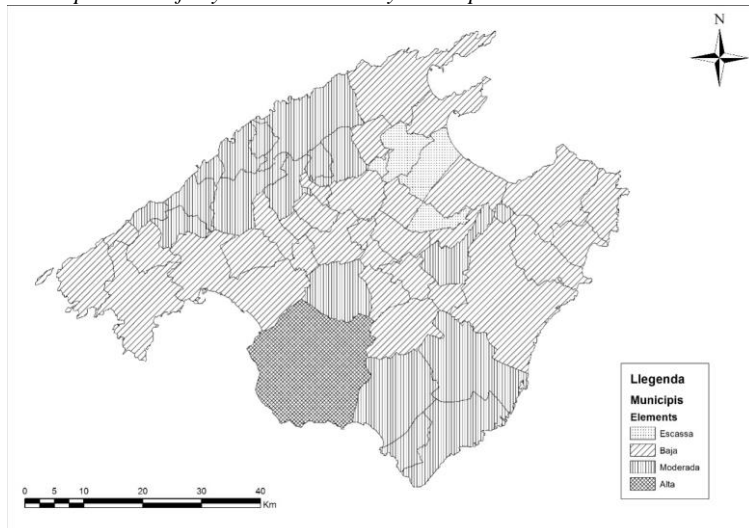
Les estructures auxiliars relacionades amb la caça corresponen a diversitat de finalitats:

- a) Aixopluc, com correspon a les barraques de vigilància i de garriguer.
- b) Amagatall del caçador, com són les barraques destinades a la caça de perdiu amb reclau, el xibiu i la caça de tords.
- c) Destinades a l'aguait com són les talaies o esperadors
- d) Parany, com les lloses (prohibides a l'actualitat).
- e) Afavoridors de refugi de les espècies caçables, com els clapers o les parets conilleres.
- f) Complexes, com els colls de tords, que si bé estan encaminades a l'aguait alhora són complementats per carrerany, que actuen com afavoridors del trànsit cap als filats.
- g) Agràries però amb interès per a la gestió cinegètica, com les parets, les galeres, els portells, les eres i nombrosos elements hídrics.

Sovint les funcions no són úniques, ja que a més de la tasca fonamental per a la qual foren bastides, algunes de les construccions tenen aprofitaments secundaris, com les barraques de vigilants, que a més de protegir de les inclemències meteorològiques les persones que exercien aquest càrrec també servien d'improvisades talaies, ja que enfilats a la seva coberta obtenien una bona visual del territori que es pretenia controlar. Igualment, alguns clapers també disposen d'esperadors. Finalment s'ha d'assenyalar la proliferació d'obres de pedra en sec bastides amb finalitats agràries, però amb notori interès per a la caça i les espècies. Entre d'altres, destaquen les parets, les galeres, els portells, les eres, les clavegueres, les basses i cocons coberts, les aljubs, els pous i les sínies.

**Fig. 4.** Presència qualitativa d'elements de pedra en sec per municipis.

**Fig. 4.** Qualitative presence of dry stone elements by municipalities.



Font: Barceló i Grimalt (2014).

Es tracta d'un patrimoni característic, sovint desconegut i infrautilitzat, la qual cosa fa que estigui sotmès a múltiples amenaces, des de la destrucció, la degradació o la progressiva substitució de parts o elements bàsics per d'altres més moderns i artificiosos. Si bé hi ha publicacions que reconeixen els valors d'aquesta herència cultural (entre d'altres, Calviño i Clar, 1999; 2010; Alomar *et al.*, 2002; Estelrich, 2007; Andreu, 2008; Aguiló *et al.*, 2011 o Barceló i Grimalt, 2014), abunden els estudis, informes i estudis tècnics sobre matèries com el paisatge o el patrimoni de pedra en sec que no esmenten aquests particulars elements o no els relacionen amb la seva funcionalitat cinegètica, la qual cosa pot derivar en un risc de pèrdua per desconeixement.



**Fig. 5.** Barraca de pedra en sec per a la caça de la perdiu amb reclam. Foto. Sebastià Ferragut

**Fig. 5.** Dry stone hut for partridge hunting with a claim. Photo. Sebastià Ferragut



**Fig. 6.** Claper. Foto Sebastià Ferragut.



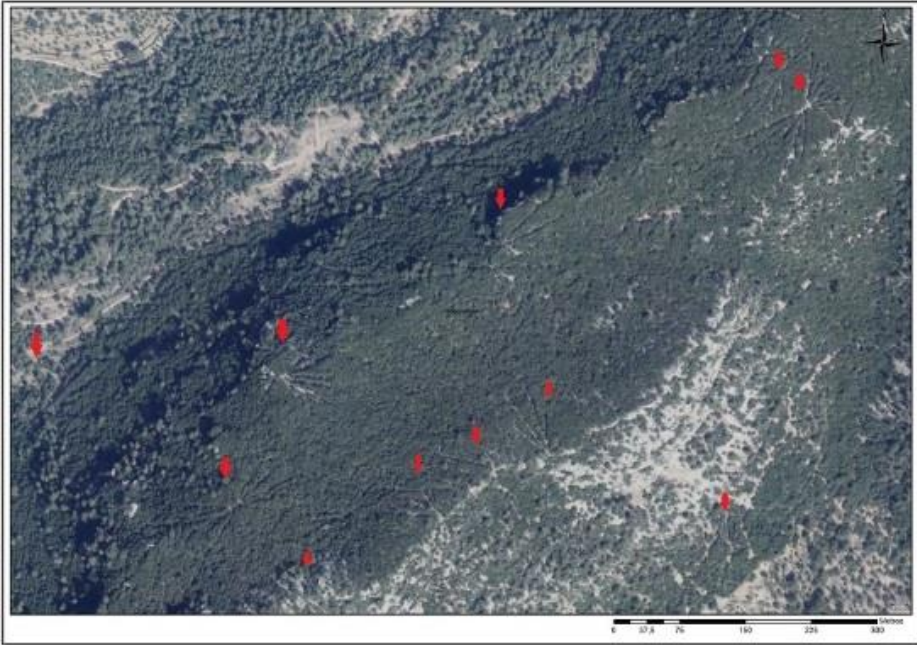
**Fig. 7.** Esperador. Foto: Javier Vidal.  
*Fig. 7. Waitress Photo: Javier Vidal*



**Fig. 8.** Coll situat sobre un claper. Foto: Sebastià Ferragut.

**Fig. 8.** Coll located on a claper. Photo: Sebastià Ferragut.

Un altre element cinegètic de notori interès paisatgístic són les carreres o carrerans associades a la caça de tords a coll. Es tracta de comellarades que fan els arbres i ramatges, davant i darrera el coll de tords, i que indueix aquests animals a passar-hi (Diccionari català – valencià – balear). Bauzà (2018) a partir d'una jornada de camp amb l'experimentat caçador Antoni Xavier Colom Colom i amb el suport de la fotografia aèria, estudia la situació dels colls i de les carreres a la moleta de Pastoritx (Valldemossa). Els tords, a diari i en els seus desplaçaments entre els espais de refugi i els d'alimentació, cerquen els seus passos per evitar els rapinyaires. Els colls solen ubicar-se a llocs estratègics (com les carenes) i es disposen perpendiculars a les trajectòries dels ocells. La geometria de les carreres es precisa, convergint en el siti del coll.



**Fig. 9.** Vista aèria de les carreres per a la caça del tord a coll. Font. Ortofoto 2015.

*Fig. 9. Aerial view of the points for the hunting of the Song Thrush at coll. Source Orthophoto 2015.*

La catalogació, la divulgació, la formació del col·lectiu, el foment d'aquests elements, la promoció de les modalitats tradicionals, l'establiment d'ajudes administratives, l'aplicació de normativa específica o el foment del seu valors social i cultural són només algunes propostes conduents a preservar aquestes mostres d'arquitectura popular que, independent del seu llegat patrimonial, poden jugar un paper molt important en la gestió cinegètica.

## Conclusions

La història natural de Mallorca demostra que gran part del territori consisteix en ecosistemes modificats al llarg de segles, agroecosistemes en definitiva, i que són l'origen dels paisatges actuals. La caça, activitat universal i indissociable a l'evolució de l'espècie humana, ha contribuït a la definició del mosaic paisatgístic existent.

A dia d'avui els espais amb major valor cinegètic, com la serra de tramuntana o les marines, són objecte de protecció ambiental a diferents nivells i gaudeixen de reconeixement internacionals. De fet, la serra de Tramuntana va ser declarada el 2011 Patrimoni Mundial per la Unesco en la categoria de Paisatge Cultural i la tècnica constructiva de la pedra en sec, present a tota l'illa però amb rellevància a la muntanya i a les marines ha estat declarada, també per la Unesco, Patrimoni Cultural Immaterial de la Humanitat. Altres indrets d'interior, d'alta ruralitat, complementen la diversitat paisatgística, defineixen comarques cinegètiques i caracteritzen l'illa. Arreu, la gestió i els elements cinegètics hi són presents, encara que aquest llegat sovint pot passar desapercebut dins el conjunt d'activitats agroramaderes o mimetitzat en l'entorn.

Les modalitats de caça tradicionals de Mallorca, principalment a partir de construccions de pedra en sec o de tasques de maneig forestal, aporten tot un conjunt de components

paisatgístics particulars, funcionals, integrats en el medi i d'un alt valor patrimonial. L'escenari futur es presenta dual; mentre que per una banda hi ha el risc que aquests elements patrimonials es fossilitzin per la decadència de les arts de caça tradicionals derivada de múltiples factors (p.ex. falta de relleu generacional en el col·lectiu de caça, complexitat normativa o reducció de les poblacions d'espècies clau), per l'altra, hi ha l'esperança que les pràctiques ancestrals revisquin per qüestions intrínseques a l'activitat (col·lapse territorial de certes modalitats que es practiquen amb arma de foc, noves iniciatives del col·lectiu, adaptació normativa, implicació administrativa, etc.). És probable que esdevingui un estat d'equilibri, amb convivència dels punts forts i dels dèbils de les tècniques de caça transmises de generació en generació, encara que per sobre de tot cal tenir molt present el valor etnològic dels signes d'identitat paisatgístic de la caça.

Però resulta que el territori insular és limitat i de cada vegada més multifuncional. Rere un període d'important recessió econòmica, sembla que emergeix un nou procés de desenvolupament caracteritzat per la rururbanització i les noves ruralitats (activitats d'oci, cultius tradicionals extensiu revertits en concentrats, espais de producció d'energies netes,...). Cal advertir que el paisatge és un dels principals identificadors de Mallorca, pels seus valors intrínsecs, pels múltiples elements que formen el conglomerat paisatgístic. Així ens ho reconegué un reconegut constructor durant els treballs de camp duit associades a aquest treball, quan afirmà que *Si continuam amb el ritme que duim ens la pegarem novament i, si no, Mallorca no serà Mallorca, haurem de cercar un altre nom*. També durant el treball de camp ens vàrem trobar, al Sud de Mallorca, amb un caçador jubilat que duia a tasques de repoblació de perdius i li vàrem comentar que pel camí havíem vist nombrosos turistes que feien fotos als ametlers, al que ens va contestar *Sí, són molt ermosos, però també estaria molt bé que es fes un esforç perquè la producció d'ametla fos més valorada i perquè s'intenti trobar una solució a la Xylella*.

Amb tot, cal articular estratègies de conservació dels paisatges i dels elements derivats d'anys i segles d'evolució dels mètodes de caça propis. El repte no és senzill, però la situació actual demana intervencions eficients i assumibles en correspondència amb els propis valors dinàmics i adaptatius de la caça. Es proposen mesures en les quals hi puguin participar i contribuir administracions, entitats i practicant. En aquest sentit, es recomana a l'Administració Pública una major consideració del patrimoni cinegètic mitjançant l'aplicació de l'article 47 de la llei 2/2014, de 25 de març, d'ordenació i ús del sòl (indica que els municipis han d'elaborar catàlegs en els que es prevegin els béns com ara els etnogràfics que hagin de ser objecte de preservació, establint el grau de protecció i les intervencions que s'hi permeten), a través de publicacions que donin a conèixer aquest patrimoni, canalitzant la transferència de coneixements entre serveis tècnics (un cas encertat, són les observacions en matèria de gestió cinegètica que ha fet el Servei de Caça del Consell de Mallorca a l'esberrany sobre l'Estratègia de Paisatge del Consell de Mallorca que impulsa el Departament de Territori i Infraestructura) i dotant línies d'ajuts específics per a la conservació d'aquest conjunt de testimonis que formen l'hèrència cultural d'un col·lectiu rural concret. Per la seva banda, les entitats cinegètiques com la Federació Balear de Caça, l'Associació Balear d'Entitats de Caça, les societats de caçadores i les persones que fan gestió i/o que cacen han de vetllar per mantenir i posar en valor el patrimoni cinegètic, la qual cosa farà que s'avanci cap a un model de sostenibilitat ambiental mitjançant criteris de planificació de qualitat.



## Agraïments

Els autors d'aquest article volem agrair l'ajut i col·laboració de totes les persones que formen el Servei de Caça del Departament de Desenvolupament Local del Consell de Mallorca. Alhora, agraïm la revisió i suggeriments realitzats pel Dr. Bartomeu Seguí, cap del Servei de Caça, i la informació i fotografies aportades per Sebastià Ferragut, Cap del Agents de Medi Ambient del Consell de Mallorca, Josep Bergas, Guarda de Camp del Consel de Mallorca, Javier Vidal i Àngel García, tècnics del Servei de Caça, i per Miquel Elena Rosselló i Eulogio Cifuentes Bagur.

## Bibliografia

- Aguiló, J.A., Seguí, B.; Castelló, M.; Barceló, A.; García, A. i Vidal, J. 2011. Caça i pedra en sec a Mallorca. Aspectes tradicionals, culturals i medi ambientals. In: Reynés, A. (coord). *Actes de la V Trobada d'Estudi per a la Preservació de Pedra en Sec als Països Catalans*. Consell de Mallorca, 63-76.
- Alcover, J.A. 2010. Dia D, Hora H: El començament de la transformació ecològica antròpica dels sistemes naturals de les Balears. In: Mayol, J., Muntaner, Ll., Rullan, O (ed.). *Homenatge a Bartomeu Barceló i Pons*. Geògraf. Lleonard Muntaner Editor. Palma. 89 -108.
- Alomar Garau, G. 2018. Por una didáctica humanística del paisaje ante la encrucijada de su duplicidad epistémica. *Revista UNES. Universidad, Escuela y Sociedad*, (4): 12-25.
- Alomar, G., Ferrer, I., Grimalt, M., Reynés, A. i Rodríguez, I. 2002. *La Pedra en sec. Materials, eines i tècniques tradicionals a les illes mediterrànies*. Palermo, Leader Ulises s.c.a.r.l. 320 pp.
- Alvarado Corrales, E. 1991. Socioeconomía de la caza. El ejemplo extremeño. In: Varios Autores: *Manual de ordenación y gestión cinegética*. IFEBBA, Badajoz. 21-51.
- Andreu, J. 2001. Estudio y catalogación de barraques i casetes de piedra en seco en Petra (Mallorca). Primer Congreso Nacional de Arquitectura Rural en Piedra Seca, Vol. I. Zahora, 38: 697-716.
- Andreu, J. 2008. *Arquitectura tradicional de les Balears*. Pollença, El Gall, 289 p.
- Araque, E. 1988. *La Sierra de Segura: contribución al estudio de la crisis de la montaña andaluza*. Departamento de Análisis Geográfico Regional y Geografía Física. Tesis doctoral. Universidad de Granada.
- Araque, E; Sánchez, J. D. i Crespo, J. M. 2007 a. Prépondérance de l'activité cynégétique dans le Parc Régional de la Sierra de Andújar (Communauté d'Andalousie, Espagne). *Sud-ouest européen*, 23: 127-141.
- Arnau, P.; Bover, P.; Seguí, B. i Alcover, J.A. 2000. Sobre alguns jaciments de *Myotragus Balearicus* Bate 1909 (*Artiodactyla*, *Caprinae*) de tafonomia infreqüent. *Endins*, 23: 89-100.
- Atlas de los paisajes de España. 2004. <https://www.miteco.gob.es/es/biodiversidad/servicios/banco-datos-naturaleza/informacion-disponible/Paisajes.aspx>
- Ballester, M. 2013. *Habitatges tradicionals. Característiques arquitectòniques, tipològiques i constructives dels habitatges en sòl rústic a Mallorca*. Edicions de la Universitat de les Illes Balears. 376 pp.
- Barceló Adrover, A. i Grimalt Gelabert, M. 2014. La huella cinegética en Mallorca. Piedra en seco y gestión de la caza. In: Pavón Gamero, D., Ribas Palom, A., Ricart Casadevall, S., Roca Torrent, A., Salamaña Serra, I. i Tous de Sousa, C. (eds). *XVII Coloquio de Geografía Rural. Revalorizando el espacio rural: leer el pasado para ganar el futuro*. Girona: Documenta Universitaria, 745-758.
- Barceló, A. 2006. Medi físic i paisatge del vedat de la Societat de Caçadors de s'Horta. In: Barceló, A. i Seguí, B. (ed.). *Societat de Caçadors de s'Horta, 25 anys*. Caça i Medi Natural, 37-48.
- Barceló, A. 2014. La caça a Menorca. Palma. Edició en CD. 274 pp.
- Barceló, A. 2015. *Caça, territori i societat a Mallorca*. Tesis doctoral. Universitat de les Illes Balears, 638 pp.
- Barceló, A. Grimalt, M. i Binimelis, J. 2018. Planificación y ordenación territorial de la caza *Cuadernos Geográficos* 57(2), 138-161.

- Barceló, A. i Seguí B. 2017. Anàlisi dels aspectes socials de la caça a Mallorca: distribució territorial, anàlisi per edats i gèneres, tipologies de llicències i comparatives. *Boll. Soc. Hist. Nat. Balears*, 60: 65-89.
- Barceló, A. i Seguí, B. 2015. El vessant territorial de la caça a Mallorca: distribució i característiques dels terrenys cinegètics i dels refugis de fauna. *Boll. Soc. Hist. Nat. Balears*, 58: 205-229.
- Barceló, A., Grimalt, M., i Binimelis, J. 2015. Implicaciones territoriales, sociales y ambientales de las sociedades de cazadores locales en Mallorca. In: De la Riva, J., Ibarra, P., Montorio, R. i Rodrigues, M. (eds). *Análisis espacial y representación geográfica: innovación y aplicación*. Zaragoza, XXIV Congreso de la Asociación de Geógrafos de Españoles. Departamento de Geografía y Ordenación de Territorio. Universidad de Zaragoza. 1543-1552.
- Barceló, A.; Seguí, B.; Grimalt, M.; Bauzà, G.; Vidal, J. i García, A. 2018. *Caça, paisatge i societat a Mallorca. 40 anys de la Societat de Caçadors de Sant Joan*. Societat de Caçadors de Sant Joan. 18 pp.
- Barceló, A; Seguí, B. i Rengifo, J.I. 2017. La caza de la cabra salvaje mallorquina en el contexto del turismo cinegético. *Ería*, Volumen 2017-2. Año XXXVII: 233-252
- Bartolomé, J.; Baraza, E.; Casinello, J. i Rivera, L. 2014. Matorral mediterráneo controlado por cabras en Mallorca. In: Seguí, B., Sanz, A. Barceló, A.; García, A. y Vidal J. (Eds), 2014. *Boc Balear, cuatro milenios de historia, diez años de homologación*. Departament de Medi Ambient, Consell de Mallorca. 120-125.
- Bauzà, J. 2018. Fer fúa. [https://www.arabalears.cat/societat/fua\\_0\\_2105789565.html](https://www.arabalears.cat/societat/fua_0_2105789565.html)
- Bota, G.; Plana, E.; Ponz, C. i Sangrà, G. 2001. La gestión cinegética como alternativa para la restauración de la zona afectada por el incendio de la Catalunya central de 1998. In: Camprodon, J. i Plana, E. (eds). *Conservación de la biodiversidad y gestión forestal. Su aplicación en la fauna vertebrada*. Edicions Universitat de Barcelona. Centre Tecnològic Forestal de Catalunya. 213-226.
- Calviño, C. i Clar, J. 1999. Les barraques de Lluçmajor, una arquitectura popular. Palma, Consell de Mallorca. 155 pp.
- Calviño, C. i Clar, J. 2010. L'obra de pedra en sec a la possessió de Sa Torre. In: Calviño, C. (dir. i coord). *Sa Torre, possessió de sa Marina de Lluçmajor. Croquis i notes*. [s.l.], Fundació Miquel Llabrés Feliu. 194-219.
- Colom, T. 2014. La Libertat Antigua. In: Seguí, B., Sanz, A., Barceló, A., García, A. i Vidal, J. (eds.). *Boc Balear, cuatro milenios de historia, diez años de homologación*. Departament de Medi Ambient, Consell de Mallorca. 175.
- Crespo, J.M. 2007. Aprovechamientos cinegéticos en los montes andaluces. Orígenes del coto nacional de caza de las Sierras de Cazorla y Segura (1912-1960). In: Araque, E. y Sánchez, J.D. (coord.). *Los montes andaluces y sus aprovechamientos: experiencias históricas y propuestas de futuro*. Jaén, Universidad de Jaén. 205-252.
- Diario de Mallorca 18/02/2019. *Ses Salines consolida su "Mostra de Caça" con variedad de muestras*. <https://www.diariodemallorca.es/part-forana/2019/02/17/ses-salines-consolida-mostra-caca/1392831.html>
- Diccionari català-valencià-balear. <https://dcvb.iec.cat/results.asp>
- Doctor, A.M. 1991. Incendios forestales y caza. *Agricultura y Sociedad*, 58: 313-327.
- Dubon i Pretus, M. L. (dir). 2009. *Bases per a una estratègia de paisatge a Mallorca. Desenvolupament del conveni europeu del paisatge. Fonaments, criteris, objectius i línies d'actuació*. Consell de Mallorca, Departament de Territori. 66 pp.
- Elena, M. i Camberoque, C. 1987. *Ca eivissenc: l'alternativa*. Sa Nostra, Caixa de Balears, Palma. 172 pp.
- Espècies caçables. <https://web.conselldemallorca.cat/especies-casables>
- Estelrich, P. 2007. La caça a s'Horta a principi del segle XX. In: Barceló, A. y Seguí, B. (ed.). *Societat de Caçadors de s'Horta, 25 anys*, Caça i Medi Natural. 59-66.
- Flexas, J. i Conesa, M.A. 2013. La vegetació de Menorca en relació a la caça. In: Barceló, A. (ed.). *La caça i la cultura cinegètica de Menorca*. Antoni Barceló. 107-115.
- Gallego, V.J., Sánchez, J.D., Crespo, J.M. i Araque, E. 2003. La dehesa de Espeluy: pervivencia de un paisaje excepcional en la campiña andalusa. In: Sabio, A. y Iriarte, I. (eds). *La construcción*

- histórica del paisaje agrario en España y Cuba*. Madrid, Instituto de estudios Altoaragoneses; Universidad de Zaragoza y Los Libros de la Catarata. 147-168.
- García, F.J.; Orueta, F.J. i Aranda, Y. 1998. Permeabilidad de los vallados cinegéticos de caza mayor. Efecto barrera e implicaciones para la conservación de especies amenazadas. *Galemys*, 10: 109-119.
- GBC Comunicació (Ed.). 2010. La caça a freu a Formentera. Una història curiosa. *Caça i Medi Natural*, 18: 21.
- Gracià, G. (intr., rev. , trad. i notes). 2002. *Xenofont. Cinegètic*. Fundació Bernat Metge, Barcelona. 274 pp
- Grimalt, M. 2006. Pedra en Sec i Paisatge a s'Horta. In: Barceló, A. i Seguí, B (ed). *Societat de Caçadors de s'Horta, 25 anys*. Societat de Caçadors de s'Horta. 49-58.
- Guerrero, V. 1997. *Cazadores y pastores en la Mallorca prehistórica. Desde los inicios al Bronce Final*. Mallorca. El Tall Editorial. 183 pp.
- La cetrería, un patrimonio humano vivo. <https://ich.unesco.org/es/RL/la-cetreria-un-patrimonio-humano-vivo-01209>
- Llei 1/1991, de 30 de gener, d'espais naturals i de règim urbanístic de les àrees d'especial protecció de les Illes Balears. [BOCAIB núm. 031 de 1991](#)
- Llei 2/2014, de 25 de març, d'ordenació i ús del sòl. BOIB núm. 43, de 29 de març de 2014.
- Llei 3/2013, de 17 de juliol, de modificació de la Llei 6/2006, de 12 d'abril, balear de caça i pesca fluvial, i modificada per la Llei 6/2007, de 27 de desembre, de mesures tributàries i economicoadministratives. BOIB núm. 106, de 30 de juliol de 2013.
- López Ontiveros, A. 1989. Evolución de los paisajes cinegéticos andaluces. In: Varios Autores: *Seminario sobre el Paisaje. Debate conceptual y alternativas sobre su ordenación y gestión*. Consejería de Obras Públicas y Transportes, Sevilla. 79-86.
- López Ontiveros, A. 1994. Caza, actividad agraria y geografía en España. *Documents d'Anàlisi Geogràfica*, 24: 111-130.
- López Ontiveros, A. 1999. El reto de la protección y gestión de los paisajes rurales andaluces. *Cuadernos geográficos*, 29: 69-83.
- López Ontiveros, A. 2006. El Coto de Doñana, espacio geográfico inexplorado y agreste según Chapman y W. J. Buck. In: Ortega, N., López Ontiveros, A. i Nogué, J. (coord.). *Representaciones culturales del paisaje; y una excursión por Doñana*. Universidad Autónoma de Madrid, Ediciones de la Universidad Autónoma de Madrid, 261-316.
- López Ontiveros, A., Valle Buenestado, B. i García Verdugo, F. R. 1988. Caza y paisaje geográfico en las tierras béticas según el Libro de la Montería. In: Varios Autores. *Actas del V Coloquio Internacional de Historia Medieval de Andalucía. Andalucía entre Oriente y Occidente (1236 – 1492)*. Excma. Diputación Provincial de Córdoba, Córdoba. 281-307.
- Martínez Garrido, E. 1991. Los cotos sociales de Castilla – La Mancha: evolución, gestión y explotación. In: Varios Autores: *Actas del vi coloquio de geografía rural*. Universidad Autónoma de Madrid, Madrid. 205-220.
- Martínez Garrido, E. 2010. Memoria colectiva y lenguaje popular en el control de predadores por la caza. In: Ortega, N., García, J. y Mollá, M. (coord.): *Lenguajes y visiones del paisaje y del territorio*. Universidad Carlos III, Asociación de Geógrafos Españoles. 349-358
- Martínez Garrido, E. y Sánchez Urrea, J. 2014. Los grandes cotos privados de caza de los Montes de Toledo: las paradojas de una montaña media latifundista y mallada. In: Molinero, F., (coord. general). *Atlas de los paisajes agrarios de España, Tomo II. Las unidades de paisaje agrario de la España Mediterránea*. Madrid, Ministerio de Agricultura, Alimentación y Medio Ambiente. Apartado III.2E. Paisajes forestales y de alta montaña. 909-924.
- Martínez Garrido, E. i Sánchez, J. 2009. Caracterización actual de los paisajes cinegéticos de la provincia de Albacete. In: Pillet, F., Cañizares, M.C. i Ruíz, A. R. (coord.). *Geografía, territorio y paisaje: el estado de la cuestión*. Actas del XXI congreso de geógrafos españoles. Ciudad Real. 1347-1357.
- Martínez Garrido, E. i Torija, R. 2009. Los paisajes de la caza de Ciudad Real: Un ensayo de clasificación. In: Pillet, F.; Cañizares, M. C. i Ruíz, A. R. (coord.). *Geografía, territorio y paisaje:*

- el estado de la cuestión*. Actas del XXI congreso de geógrafos españoles, Ciudad Real. 1161-1175.
- Martínez Garrido, E.; Sánchez Urrea, J. i Torija Santos, R. 2010. Caza y custodia del territorio en los paisajes agrarios españoles. In: Leco, F. (Coord.): *Actas del XV Coloquio de Geografía Rural. Territorio, paisaje y patrimonio rural*. Coloquio de Geografía Rural. Cáceres.
- Masseti, M. 2014. Las cabras salvajes, *Capra aegagrus* Erxleben, 1777, de las islas del Mediterráneo. In: Seguí, B., Sanz, A. Barceló, A.; García, A. i Vidal J. (eds). *Boc Balear, cuatro milenios de historia, diez años de homologación*. Departament de Medi Ambient, Consell de Mallorca. 94-107.
- Mayol, J. 1980. La caça dels tords (Gen. *Turdus*) a les Balears: anàlisi de les captures d'aus anellades fins a 1975. *Treballs de geografia*, 35: 113-123.
- Mayol, J. i Varela, J. M. 1998. *Les terres de Baliar. Apunts de natura i de paisatge*. Sa Nostra, Caixa de Balears, Palma. 166 pp.
- Mayol, J.; Alcover, J.A. ; Domènech, O.; Moragues, E. i Rita, J. 2017. *La cabra, espècie invasora a les Balears*. Lleonard Muntaner, Editor. 96 pp.
- Mulero Mendigorri, A. 2013. El paisaje forestal-cinegético en Sierra Morena: una lectura geográfica. *Cuadernos Geográficos*: 52, 108 - 128
- Mulero Mendigorri, A. 2014. El paisaje forestal-cinegético de Sierra Morena: Hornachuelos como ejemplo paradigmático. In: Molinero, F. (coord. general). *Atlas de los paisajes agrarios de España, Tomo II. Las unidades de paisaje agrario de la España Mediterránea*. Madrid, Ministerio de Agricultura, Alimentación y Medio Ambiente. Apartado III.2E. Paisajes forestales y de alta montaña. 899-908.
- Mulero Mendigorri, A. i Silva, R. 2013. Paisajes de Sierra Morena: una cuestión de miradas y escalas. *Revista de estudios regionales*: 96, 36-64.
- Ordinas, A., Ordinas, G. i Reynés, A. 1994-1995. La caça tradicional a Mallorca: lloses i llosers. *Institut d'Estudis Baleàrics*, 50: 113-120.
- Ordinas, A., Ordinas, G. i Reynés, A. 1995. Les lloses, un sistema de caça tradicional a Mallorca. *El Mirall*, 73: 58-60
- Ortega y Gasset, J. 1986. *Prólogo a veinte años de caza mayor*. Edición del Banco Guipuzcoano. 1a edición en 1943. 73 pp.
- Ortega, T., Seguí, B., Barceló, A., Pons, G.X., Bover, P., Palmer, M. i Manera, J. 2002. Estudi alimentari del mart (*Martes martes* L.) a Andratx (Mallorca, Illes Balears). *Boll. Soc. Hist. Nat. Balears*, 45: 197-213.
- Paisaje cinegético de montería de Selándia Septentrional. 2018. <https://whc.unesco.org/es/list/1469>
- Payeras, Ll i Falconer, J. 2004. *Ca mè mallorquí*. Consell de Mallorca, Oficina de la Caça, Palma. 48 pp.
- Payeras, Ll i Falconer, J. 2004. *El ca rater mallorquí*. Consell de Mallorca, Oficina de la Caça, Mallorca. 48 pp.
- Pla Territorial de Mallorca (PTM). 2004. [https://www.conselldemallorca.cat/info-publicat?id\\_section=6973&id\\_parent=19162&id\\_class=19163](https://www.conselldemallorca.cat/info-publicat?id_section=6973&id_parent=19162&id_class=19163)
- Reglament 1/2012 del Consell Insular de Mallorca pel qual es regulen les vedes i els recursos cinegètics, aprovat definitivament en data 9 de febrer de 2012. BOIB núm. 30 (25-02-2012).
- Rengifo Gallego, J. I. 2010. Caza y turismo cinegético como instrumentos para la conservación de la naturaleza. *Anales de Geografía de la Universidad Complutense*, vol. 30, 2: 163-186.
- Rosselló, R. i Lorenzo, J. 2017. Fragmentación de la Red Natura 2000 por infraestructuras viarias de transporte en Mallorca. *Cuadernos de Investigación Geográfica*, 43 -1:329-349.
- Rosselló Geli, J. 2007. Colls i pesquers a Sóller. In: Bassa, R.; Planisi, H., Vallès, A. (Eds). *XX Jornada d'Antroponímia i Toponímia*. UIB. Gabinet d'Onomàstica. Palma. 101-106
- Sacaré, M. 2001. Las construcciones de falsa cúpula de Lluçmajor. Primer Congreso Nacional de Arquitectura Rural en Piedra en Piedra Seca, Vol. I. *Zahora*, 38: 671-696.
- Sáenz de Buruaga, M. (dir.). 2005. *Manual del cazador: Guía para el examen de caza: Comunidad Autónoma del País Vasco*. Servicio Central de Publicaciones del Gobierno Vasco, Vitoria - Gasteiz. 196 pp.

- Seguí, B. 1996. Les avifaunes fòssils dels jaciments càrstics del Pliocè, Plistocè i Holocè de les Gimnèsies. *Boll. Soc. Hist. Nat. Balears*, 39: 25-42.
- Seguí, B. 2000. *Guia de la caça a les Illes Balears. Gestió cinegètica i formació del caçador*. Conselleria de Medi Ambient, Govern de les Illes Balears. 174 pp.
- Seguí, B. 2005. Els paisatges cinegètics (Power point). II especialista universitari en anàlisi del paisatge. Govern de les Illes Balears, Conselleria de Treball i Formació. Unió Europea. Fons Social Europeu. Activitat formativa (250 h) impartida a la Universitat de les Illes Balears, Departament de Biologia de la Universitat de les Illes Balears i Serveis de Sistema de Informació Geogràfica. Fundació Universitat -Empresa de les Illes Balears.
- Seguí, B. i Alcover, J. A. 1999. Comparison of Paleocological Pattern in insular Bird Faunas: A case study from the Western Mediterranean and Hawaii. *Smithsonian contributions to paleobiology*, 89: 67-73.
- Seguí, B., Payeras, L., Ramis, D, Martínez, A., Delgado, J.V., i Quiroz, J. 2005. La cabra salvaje mallorquina: origen, genética, morfología, notas ecológicas e implicaciones taxonómicas. *Boll. Soc. Hist. Nat. Balears*, 48: 121-151.
- Seguí, B., Sanz, A. Barceló, A.; García, A. i Vidal J. (eds). 2014. *Boc Balear, cuatro milenios de historia, diez años de homologación*. Departament de Medi Ambient, Consell de Mallorca. 253 pp.
- Segura, M. i Vicens, J. 1989. *Possessions de Mallorca*. Edicions Teix, Ciutat de Mallorca. Volum III: 125-130.
- Valle Buenestado, B. 2016. La Sierra Morena Cordobesa. Naturaleza, génesis del paisaje y patrimonio ambiental. *Boletín del Instituto Andaluz del Patrimonio Histórico*, año 24, núm. 90: 30-47.
- Vives, J.A. 2014. La cabra como compendio histórico. In: Seguí, B., Sanz, A. Barceló, A.; García, A. i Vidal J. (eds). 2014. *Boc Balear, cuatro milenios de historia, diez años de homologación*. Departament de Medi Ambient, Consell de Mallorca. 39-40.
- Vives, J.A. i Baraza, E. 2010. La cabra doméstica asilvestrada (*Capra hircus*) en Mallorca ¿Una especie a erradicar? *Galemys*, 22: 193-205.
- Zoido, F.; De la Vega, S.; Morales, G.; Mas, R. i Lois, R. C. 2000. *Diccionario de geografía urbana, urbanismo y ordenación del territorio*. Editorial Ariel, S.A. Barcelona. 407 pp.