

# NOVES APORTACIONS A LA TOPONÍMIA DE S'ALBUFERA

FRANCESC LILLO COLOMAR\*

LILLO F. (1995): "Noves aportacions a la toponímia de S'Albufera". *S'Albufera de Mallorca*. (Monografies de la Soc. Hist. Nat. Balears, 4). Pp. 19-38. ISBN: 84-273-6506-3. Palma de Mallorca.

Es presenta un recull exhaustiu de toponímia viva de S'Albufera, amb un total de 299 noms que es traslladen sobre un mapa toponímic E.1:10.000. Les dades s'han obtingut per l'autor entre els anys 1986-90.

S'aporta un repàs de toponímia històrica recollida per diversos autors i una llista de noms de plantes, animals i formes dialectals pròpies del lèxic de la comarca.

**Paraules clau:** Toponímia. S'Albufera. Lèxic.

The live toponymy of the Albufera is compiled, comprising 299 names which are shown on a map of scale 1:10.000. The data have been collected from 1986-1990.

A historical toponymy collected from various authors is reviewed, as well as list of names, of plants and animals, and of dialectic forms corresponding to the lexic of the district.

**Keywords:** Toponymy. S'Albufera. Lexic.

## PRESENTACIÓ

La idea d'ampliar la llista de noms dels llocs de S'Albufera i evitar en part la seva probable pèrdua, va sorgir a mesura que, de la mà de gent experta, anava descobrint tros a tros el territori format per terres primes, canals, llisers i malecons. Un territori convertit en mite pels vells "bufersers" que fa cinquanta anys segaven bagatge, escuraven canals o plantaven goixos d'arròs pel prim de S'Albufera.

Molta d'aquesta gent fa trenta o quaranta anys que no ha tornat a trepitjar aquells paratges i encara que es mantenen

vius els noms en la memòria de la gent major, la seva localització és sovint motiu de controvèrsia entre la gent "bufenera". Així ho demostren les animades discussions en els cafès, mentre realitzava entrevistes, perquè mentre algú mantenia que Es Pouet d'en Ruca es troba en Es Colombar Petit, altre ho situava dins Es Patrimoni, o bé un altre discutia sobre el recorregut exacte del Canal Riego.

Així alguns dels noms que avui són encara ben coneguts ha resultat impossible localitzar-los sobre el terreny, i per tant situar-los sobre el mapa.

\*C/ Sol, nº 28-2. 07001-Palma

Per a mi, com per a molta de la gent que va viure i treballar a S'Albufera, el coneixement dels noms i de la seva situació eren una qüestió de vital importància per diversos motius, però sobretot perquè en un espai tan singular com aquell és imprescindible el domini de la toponímia si es vol conèixer i entendre el funcionament de l'espai natural en el seu conjunt.

Avui, aquests coneixements poden servir a científics i gestors del Parc Natural per a saber si tal o tal sífó aportarà aigua massa dolça en un espai dominat per espècies halòfiles, o si dos o tres dits d'aigua "bona" damunt el prim pel mes de març farà que rebentin les trompes del canyet i de les junces, que atreuran moltes anàtides. Temps enera servia per saber els millors llocs de "pastura" de la caça gran o per afavorir la conducció de les anguiles a les parances, etc.

Aquest recull i descripció topogràfica de topònims és tan sols una aportació al "Mapa Toponímic i de Vegetació de S'Albufera", de Miquel Àngel MARCH CERDÀ (1985) i ha estat elaborat sobre la base de prop d'un centenar d'hores d'entrevistes, fetes no tant pel recull dels noms, com per sentir contar la fabulosa història de les transformacions d'aquest espai natural, i sobretot sobre la base de potejar S'Albufera en tots els seus racons, durant cinc anys de total dedicació a conèixer-la.

Amb la idea de fer un recull toponímic el més global possible, he considerat interessant fer un petit repàs històric, partint del testimoni que ens deixà Geroni de Berard, no gaire abundant en noms, però de descripcions molt detallades i interessants de cadascun d'ells, per seguir amb el fabulós mapa de l'Enginyer Antonio López, elaborat l'any 1856. També he trobat interessant aportar aquí un mapa inèdit presumiblement elaborat per l'Enginyer Enric Waring en nom de la Majorca Land Company. Es pot veure així la radical transformació que va experimentar també la toponímia i l'empremta que deixaren els promotors dels distints intents de dessecació, així com la seva re-ubicació a vegades i/o la desaparició en la major part dels casos.

Per acabar aquest repàs de reculls toponímics històrics és imprescindible aturar-nos als primers anys d'aquest segle i a la

revista *Sa Marjal* on escrivia el que fou home de confiança d'en Bateman, un pobler anomenat Antoni Serra "Corró", compilador de noms d'animals i de llocs i cronista de l'epopeia dels anglesos.

El Mapa Toponímic que aquí present és un recull de noms tradicionals actuals, és a dir que he deixat molts de noms que, lligats quasi exclusivament a la indústria turística o a l'energètica s'estan imposant i surten ja als mapes nous. Lluny d'ignorar aquesta realitat, el que intent aquí és que almenys no es perdin els noms que actualment encara s'utilitzen, especialment per part de la gent major de 50 anys.

Així mateix hi ha alguns noms que no ha estat possible situar sobre el mapa en no poder assegurar la seva ubicació exacta, i també alguns que ja no serà possible situar mai més; de tots ells en faig una petita descripció.

S'adjunta així mateix un petit recull il·lustratiu de la riquesa del lèxic utilitzat per la gent "bufarrera" a l'hora de donar nom també a animals i plantes.

## LA TOPONÍMIA HISTÒRICA

Pel present treball he considerat que els autors abans mencionats saberen valorar la importància dels noms que ells recolliren, i tots, a la seva manera, ens deixaren a nosaltres un llegat importantíssim; i en el seu temps això va suposar el descobriment d'un món, el de les "aigües fèrides i estancades", que fins al s. XVIII era quasi bé desconegut llevat de la comarca de Muro, Sa Pobla i Alcúdia.

### Geroni de Berard

(Palma 1742-1795). Aquest erudit i militar ens va deixar un valuós llegat en el seu treball "Viaje a las Villas de Mallorca", l'any 1789. En l'edició que de la seva obra va fer l'Ajuntament de Palma no apareix el plànol iconogràfic al qual fa referència en diverses ocasions per descriure ses marjals i S'Albufera, i sembla que només se'n conserven deu de tots els que va aixecar.





Canal den Pujol. Al fons el Puig de Sant Martí  
 Pujol canal. In the background, the "Puig de Sant Martí"  
 (Foto de l'autor)

Tot i lamentar aquesta irreparable pèrdua, pel comentari que fa Berard d'aquest plànol deduec que no devia ser dels millors i més detallats que va fer: "... las tierras que voy a demostrar sobre el siguiente plano, aunque formado sin escala ni justa proporción, por no permitir lo enfermizo de sus vapores el entretenerse allí por curiosidad..."

El que ens queda, per tant, és la descripció dels noms més importants dels canals, amb descripció detallada dels que abocaven dins s'Estany des Ponts, així com de les finques que comprenien un tros de zona humida, o bé de les marjals usurpades als estanys a la part de Muro i Sa Pobla.

***Relació dels topònims que descriu Berard a la seva obra***

De "Alcúdia, ciudad fidelísima", pàgs. 89 a 107.

Pla des Pinas	Llevador
Rimete	Síquia Nova
Prima	Magraner
Malfaner	Torre
Fora	Portalot

Llevat del Pla des Pinar, els altres noms corresponien a les nou síquies que regulaven la sortida de les aigües cap a la mar a través de s'Estany des Ponts, única sortida fins a l'any 1851, en què una gran plena va rompre la barra dunar a l'altura del que avui és el Pont des Anglesos.

De "Tierras llamadas las Marjals", pàgs. 114 a 116.

Estany Major
Amar(r)ador
Pas de la Creu
Estany d'abaix
Síquia de Buxillar o de Santa Anna
Son Sant Joan

Son Serra  
 Son Martí  
 Es Braç  
 Son Sant Martí  
 Estany des replans  
 Estany llarg  
 Font des porcs  
 Les vives

## El mapa de l'enginyer Antonio López

Fins al 1847 S'Albufera s'havia mantingut gairebé intacta i tan sols era coneguda pels "bufersers" d'Alcúdia, sa Pobla i Muro que hi pasturaven bestiar, conraven les primeres veles robades al canyet, o hi pescaven i caçaven de furtius o pels senyors. Però ja feia anys que des de les corporacions locals i institucions, com la Societat d'Amics del País, es reclamava la seva dessecació per acabar amb les terciaïnes i fer productives aquelles terres fèrtils, tot això emmarcat dins l'esperit de la Il·lustració, que ens arribava aquí en projectes de dessecació de zones humides.

L'èxit en la dessecació del Prat de Sant Jordi l'estiu de 1846 sens dubte va donar nou coratge als que volien exactament el mateix per a S'Albufera.

El 21 de Novembre de 1847 l'enginyer López com a encarregat del Servei d'Obres Públiques a Balears emet un informe amb una descripció de S'Albufera i explica els beneficis que se n'obtendrien de la seva dessecació i preveu un termini de quatre anys per a realitzar-la.

El 19 de Novembre de 1851 es dicta una ordre en la qual es declara la necessitat de dessecar S'Albufera per motius d'utilitat pública, amb dret a l'expropiació si és necessari.

El 25 de gener de 1852 s'encarrega l'estudi a l'enginyer López i el 25 d'Agost de 1853 realitza i envia, a més dels plànols, una memòria descriptiva del projecte complet de dessecació. Calcula 2.397 Hes. de superfícies útils i en 4.000.000 de reials el presupost de les obres.

El projecte d'en López va ser aprovat l'1 d'Octubre de 1856 i a partir d'aquí començaren les concessions a distintes empre-

ses per provar d'investir les grans obres, i es va aconseguir obrir uns quants canals importants, per fer més fluida la circulació de les aigües –que encara conserven el seu traçat i funció–, però fracassaren repetidament en l'intent de dessecació.

El 20 de març de 1863 es va atorgar una cessió a favor de John Frederic Bateman i Guillermo Hope. Ells serien els que definitivament i amb substancials modificacions del projecte d'en López, però seguint la seva idea, dugueren a terme les obres de dessecació, donant-les per concloses el 19 de març de 1871.

Aquest mapa és el primer document amb rigor científic que tenim de S'Albufera i es tracta d'un treball minuciós, a escala 1/10.000 on figuren els noms de llisers, estanys, síquies, siquions, camins des de sa Pobla i Muro fins a Alcúdia, on vénen detallades totes les veles de les marjals de Muro i sa Pobla, el tipus de sòl dels llisers, profunditat de les aigües, etc.

Primerament farà una relació dels noms que figuren en el mapa, els quals no he sentit en boca de cap persona o no he vist en documents posteriors a la dessecació.

Aquests noms desaparegueren molt probablement a causa de la modificació morfològica de la mateixa Albufera amb les obres de dessecació; també potser el temps els ha esborrats de la memòria popular.

Tamarells del Rei  
 Sa Racó (Lliser)  
 Can Mil Rei (Lliser)  
 Can Molinas (Lliser)  
 Estany de ses Punes  
 Bassalons petit (Lliser)  
 Bassalons blaus (Lliser)  
 S'Esfondrat (Lliser)  
 Can Moragues  
 Punta d'Amaradors  
 Prats de la Cambra  
 Pla del Mit  
 Lliser del Marquès  
 Sa Punta de s'Ampolleta  
 Canyar des Ugrons  
 Bassal d'Enmig  
 Síquia de can Llop  
 Prat de Muro  
 Carrera d'en Bernadí

Camí de can Cuc  
 Cambres de son Fornari  
 Corralet  
 Estany d'Abaix  
 Estany Major o Gran  
 Prat de sa Font  
 Can Fumela  
 S'Illotet  
 Camí de la Punta  
 Can Cuc  
 Can Calçons petit  
 La Figuera (Lliser)  
 Cas Pobler (Lliser)  
 Prats de son Sant Martí  
 Síquia de Llevadors  
 Síquia de la Torre  
 Síquia nova  
 Síquia des Portalot  
 Síquia de les Escluses  
 Síquia des Molí  
 Síquia d'en Prim  
 Síquia d'en Ramota  
 El (la) Cambra de ses Rotes  
 Síquia de sa Font salada  
 Pontón salado  
 Estanys de Pejellipas  
 Arenal d'en Nocera

Noms de trossos de marjal o síquies que han sofert algunes modificacions, però conserven el topònim genèric originari i fan referència als llocs coneguts tal com s'assenyala a la dreta.

Xot (situat sobre el mapa en el lloc on ara hi ha la Caseta des Xot.)

Corralot (Es Corralots)  
 Roca (Sa Roca)  
 Can Claret (Son Claret)  
 Prat del Colombar (Es Colombars)  
 Prat de Son Senyor (Son Senyor)  
 Prat de Son Vivot (Son Vivot)  
 Prat des Tancadet (Es Tancadet)  
 Prat des Ullalets (Es Ullalets)  
 Fonts de Muro (També coneguda com a Font d'en Dolç o com a Font de Son Sant Joan)  
 Síquia de Son Siurana (Sa Siurana)  
 Síquia des Ullalets  
 Ca na Bassera  
 Oriolet  
 Can Rafalino

Biniatria  
 Es Colombàr  
 Puig de Biniatria  
 Pla des Pinar

**Topònims recollits entre finals del s. XIX i principis del XX per Pere Antoni Serra "Corró" i publicats a diversos articles de la revista *Sa Marjal* de Sa Pobra**

Pere Antoni Serra, "Corró", va ser tal vegada el pobler que més relació va tenir amb els anglesos i va actuar com a encarregat "Majordom de S'Albufera" i representant a Mallorca d'en John F. Bateman i del seu fill, Lee Latrobe Bateman, fins que aquest va vendre S'Albufera a Joaquim Gual de Torrella.

En "Corró" escrivia a principis de segle a la revista *Sa Marjal* (SERRA 1910-1927) unes cròniques que anomenava "Datos de S'Albufera", unes vegades eren petites històries del prat o lloances de l'obra que havien realitzat els anglesos; d'altres eren una relació exhaustiva de noms de síquies, canals, camins, etc. amb una explicació detallada de les seves característiques.

L'Amo en Rafel Gener, que és el "buferer" de més edat que queda a la comarca, encara recorda el vell "Corró" quan els horabaixes voltava amb un cabriolet per tota S'Albufera. Sens dubte va ser un gran coneixedor de S'Albufera i ens va deixar una valuosa informació en fets històrics i sobretot en documentació toponímica.

Descriuré aquí només els noms que avui no coneixem de la forma com les va descriure l'amo en "Corró", potser perquè la síquia, el sífó o el camí als quals fan referència han desaparegut, o bé s'han transformat o traslladat; si tenen encara una ubicació coneguda ho assenyalaré al costat; els altres noms ja estan recollits en el mapa d'en López o en altres escrits.

### ***Noms de Camins***

Es Malecò (Carretera d'Enmig)  
 Caminal de sa Bufera  
 Camí des Senyal (Camí des Senyals)



**Noms de Canals**

Canal de Can Vauma  
 Canal des Patrimoni o de ses Mosqueres  
 Canal des Pinar  
 Canal d'en Conrado  
 En Primer  
 Ses Esperances  
 Es Portalot  
 Canal de s'Ullastre

**Noms de Prats**

Estany Major  
 S'Après  
 Tancat Gran  
 Estany de baix  
 Pas de Sa Creu  
 Ses Estidores  
 Es Fexets  
 Can Provitxo  
 Sa Cambra  
 Es Secorradet  
 Sa Figuera  
 Turó d'en Florit  
 Son Claret Gran  
 Son Claret Petit  
 Son Morei  
 S'Ullastrar

**Síquies**

Síquia des Tancat Gran  
 Síquia de Son Mieres  
 Síquia de ses Estidores  
 Síquia de Son March  
 Síquia d'en Corró  
 Síquia de Son Claret  
 Síquia de Son Monget

**Carreres**

"Així s'anomenaven les síquies per ahont porían passar els barquets. Hey havia les sigüents" :

Carrera de sa Punta des Vent  
 Canal del Rei  
 Carrera des Canyar des Ugrons  
 Carrera de sa Roca

Carrera des Pas de sa Creu  
 Carrera des Secorradet  
 Carrera de s'Estany de baix  
 Carrera d'en Conrado  
 Carrera de sa Cambra

**Altres noms**

Pont de ses Comportes o de ses Casetes  
 (Pont des Anglesos)  
 Caseta d'en Maroto  
 S'Amarador Gran  
 Sa Bufera Gran  
 Es Pi de sa Campana  
 Sa Pastura  
 Canal de sa Senyora (Síquia de sa Senyora)  
 Canal de s'Amarador o d'en Moix (Canal d'en Moix)

**Toponímia de S'Albufera recollida entre 1986 i 1990**

La recollida de noms i la seva localització sobre el mapa ha estat efectuada sobre la base de les entrevistes mantingudes amb vells "bufersers", gent que fa molts d'anys va pescar, caçar, escurar canals, o segar bagatge dins el prim i que ha conservat amb gelosia dins la memòria aquesta fantàstica història fruit de la lluita constant de l'home per dominar i aprofitar al màxim el que donava S'Albufera.

Entre d'altres persones he d'anomenar l'Amo en Rafel "Corró", l'Amo en Rafel Gener i el seu fill l'Amo en Tomeu Gener, l'Amo en Joan Moranta, l'Amo en Joan Pau, en Martí "Goris", l'Amo en Guillem "Curro", l'Amo en Tòfol "Escolà", en Pere "Llecó", en Jaume "Fesolet", i sobretot el millor amic de les terres primes, el que em va presentar tota la gent anterior i molta més, l'Amo en Llorenç "Lloret".

Els noms a S'Albufera són molts i molt diversos i han servit des de temps immemorial per destriar bé el lloc on es trobava un segador o caçador quan estava dins aquella mar de canyet o recorria un canal d'aquells canals sense fi. Es fàcil perdre's dins aquella verdor i quan el canyet o la sesquera que t'enrevolta passen els tres



Pont de Son Carbonell amb cobertura de macròfits aquàtics  
 Son Carbonell bridge showing aquatic macrophyte growth  
 (Foto de l'autor)

metres, ja no veus el Tomir ni el Puig de Son Fe.

Emperò, fa cent o cent cinquanta anys S'Albufera era realment inhòspita i molt més gran que no ara; no hi havia camins ni malecons i els estanys dominaven el paisatge. Per aquells parany només s'hi aficaven els bovers, els segadors de bagatge i els pescadors d'anguiles. Els noms eren útils per saber les bones caceres, els punts on sortien els ullals, les bones susses i sobretot per no perdre's i saber sortir amb l'estormia carregada cap al fort sense errar el rumb.

Amb les primeres concessions d'obres de dessecació, els nous noms començaren a ser nombrosos i després de l'obra dels anglesos s'havia creat pràcticament una nova toponímia, encara que es respectaren alguns dels vells noms. Ara es tractava d'alguns centenars de quilòmetres de síquies, canals i camins que la memòria col·lectiva havia de guardar i ensenyar als més joves.

Són molts els noms que s'han mantingut els darrers cent anys, però la majoria d'aquests només els coneixen avui en dia un grapat de "buferrers" de Muro, sa Pobla i Alcúdia. Molts d'altres, fins i tot per aquesta gent major, ja no existeixen. Per això s'han de preservar de l'oblit i situar sobre el mapa, perquè formen part importantíssima de S'Albufera i sense ells no sabríem ni la meitat del que ens amaga.

### ***Llista de topònims***

- 1 S'Oberta
- 2 Caseta des Milicians
- 3 Sa Bomba
- 4 Es Pi Gros
- 5 Sa Maquineta
- 6 Caseta des Milicians
- 7 Es Braç
- 8 Es Comú
- 9 Canalet des Pins
- 10 Canalet d'en Guixer

- |                                   |   |
|-----------------------------------|---|
| 11 Ses Salines                    | 63 Canal d'en Maroto                        |
| 12 Sa Font des Porcs              | 64 Canal d'en Molines                       |
| 13 Casetes des Capellans          | 65 Camí d'en Molines                        |
| 14 Can Bernadet                   | 66 Es Rotlets                               |
| 15 Can Rius                       | 67 Canal d'en Pujol                         |
| 16 Son Bosc                       | 68 Es Rotlos Grans                          |
| 17 S'Illot                        | 69 Es Rotlos                                |
| 18 Can Eixut                      | 70 Síquia de sa Figuera                     |
| 19 Ca l'Amo en Tomeu Gener        | 71 Lliser Gran/<br>Lliser de ses Pardes     |
| 20 Canal d'en Pep                 | 72 Carrera d'en Revell                      |
| 21 Camí d'en Pep                  | 73 es Rotlos Petits                         |
| 22 Casa de ses Punes              | 74 Síquia Torta                             |
| 23 Sa Ferreria                    | 75 Siquiot d'en Felip                       |
| 24 Síquia d'en Florit             | 76 Carretera de s'Arena                     |
| 25 Ses Punes                      | 77 Síquia de s'Arena                        |
| 26 Síquia d'en Saragata           | 78 Es Corralot                              |
| 27 Síquia de ses Punes            | 79 Pont d'Amarador                          |
| 28 Turó de ses Eres               | 80 Pla d'Amarador                           |
| 29 Ses Eres                       | 81 Amarador                                 |
| 30 Canal de s'Ullastrar           | 82 Son Serra                                |
| 31 Caseta d'en Govern             | 83 Molí d'en Terrassa                       |
| 32 Canalet d'en Ramions           | 84 Camí d'en Mates                          |
| 33 Turó des Ras                   | 85 Can Pere Verdera                         |
| 34 Síquia de s'Empedrat           | 86 Can Toni de ses Rates                    |
| 35 Sa Paperera / Sa Fàbrica       | 87 Can Toni Pelut                           |
| 36 Sa Roca                        | 88 Son Serra d'Amarador                     |
| 37 Síquia de s'Aigua Bona des Ras | 89 Molí d'en Perelló                        |
| 38 Camí d'en Pujol                | 90 Molí d'en Joan Rotger                    |
| 39 Es Ras                         | 91 Torrentera de Son Serra                  |
| 40 Camí de ses Punes              | 92 Hort d'en Ceba                           |
| 41 Síquia de ses Tortugues        | 93 Síquia des Purgant                       |
| 42 Turó d'en Segura               | 94 Canal d'en Palet                         |
| 43 Síquia de s'Aigua Bona         | 95 Síquia des Canó                          |
| 44 Fita de S'Albufera             | 96 Canal d'en Moix                          |
| 45 Bassa de s'Encant              | 97 Pont d'en Corem                          |
| 46 Can Punxa                      | 98 Lliser de sa Ferradura                   |
| 47 Canal Riego                    | 99 Síquia d'en Moix/<br>Síquia de sa Cambra |
| 48 Can Senaller                   | 100 Ses Motes                               |
| 49 Prat de Son Serra              | 101 Canal des Sol                           |
| 50 Carretera d'en Maroto          | 102 Malecò des Canal des Sol                |
| 51 Clot de Mosson Guiem           | 103 Son Carbonell                           |
| 52 Camí de Son Serra              | 104 Lliser Llarg                            |
| 53 Sa Tanca                       | 105 Síquia d'en Manuel                      |
| 54 Son Sant Martí                 | 106 Caseta d'en Corraler                    |
| 55 Cases de Son Sant Martí        | 107 Bassa des Molí                          |
| 56 Cas Govern / Can Molines       | 108 Caseta des Xot                          |
| 57 Molí d'en Govern               | 109 Camí des Polls                          |
| 58 Molí des Cero                  | 110 Pas d'en Ribera                         |
| 59 Corral des Bous de Son Serra   | 111 Pas des Siulet                          |
| 60 Síquia des Viver               | 112 Canalet des Siulet                      |
| 61 Síquia des Desaigo             |   |
| 62 Síquia des Cero                |   |



- |  |                                 |
|--|---------------------------------|
| 113 Síquia des Bisbe                             | 162 Camí de Son Palou           |
| 114 Síquia d'en Lluç                             | 163 Son Palou                   |
| 115 Pas d'en Neca                                | 164 Torrent de Sant Miquel      |
| 116 Pas d'en Polseres                            | 165 Caseta d'en Pelut           |
| 117 Pas d'en Nana                                | 166 Camí des Ullalets           |
| 118 Pont de Son Carbonell                        | 167 Sa Siurana                  |
| 119 Síquia d'en Polseres                         | 168 Son Beco                    |
| 120 Can Polseres                                 | 169 Camí des Puig d'Avall       |
| 121 Caseta d'en Nana                             | 170 Síquia Reial                |
| 122 Caseta d'en Neca                             | 171 Camí que no Passa           |
| 123 Síquia d'en Neca                             | 172 Camí de Can Pere Guida      |
| 124 Es Infernets                                 | 173 Mota d'en Neca              |
| 125 Can Saliva                                   | 174 Caseta des Marro            |
| 126 Síquia des Polls                             | 175 Can Panxa                   |
| 127 Caseta d'en Moret                            | 176 Síquia des Ullalets         |
| 128 Son Sant Joan                                | 177 Camí de ses Jonqueres Veres |
| 129 Font de Son Sant Joan/<br>Font d'en Dolç     | 178 Can Neca                    |
| 130 Camí de Son Monget                           | 179 Caseta d'en Brou            |
| 131 Son Monget                                   | 180 Racó de Son Puig            |
| 132 Molí d'en Porró                              | 181 Caseta des Barrigo          |
| 133 Son Claret                                   | 182 Caseta d'en Biscaia         |
| 134 Camí de Son Claret                           | 183 Pontarró d'en Figuera       |
| 135 Son Mieres                                   | 184 Molí d'en Rapinya           |
| 136 Camí de Son Mieres                           | 185 Son Salat                   |
| 137 Son Carbonell                                | 186 Camí d'en Picolín           |
| 138 Camí de Son Carbonell                        | 187 Molí d'en Campets           |
| 139 Gorg des Torrent de Muro                     | 188 Son Fornari                 |
| 140 Torrent de Muro/<br>Torrent des Rafal Garcés | 189 Camí d'en Miró              |
| 141 Son Amer                                     | 190 Caseta des Covoner          |
| 142 Camí de Son Amer                             | 191 Caseta des Ballador         |
| 143 Camí de Son Senyor                           | 192 Caseta d'en Curt            |
| 144 Son Senyor                                   | 193 Can Clafetó                 |
| 145 Camí de Son Rotger                           | 194 Caseta d'en Maceta          |
| 146 Síquia de Son Rotger                         | 195 Caseta d'en Corró           |
| 147 Son Rotger                                   | 196 Can Macià de sa Ferreria    |
| 148 Camí de Son Poquet                           | 197 Motor de Can Quequet        |
| 149 Síquia de Son Poquet                         | 198 Caseta d'en Camet           |
| 150 Son Poquet                                   | 199 Can Clafetó                 |
| 151 Poll d'en Cotà                               | 200 Caseta des Bugerró          |
| 152 Camí de Son Fornari                          | 201 Camí des Forcadet           |
| 153 Síquia d'en Pol·los                          | 202 Sifón de Can Cirer          |
| 154 Son Vivot                                    | 203 Ullal d'en Matxet           |
| 155 Son Ferratge                                 | 204 Malecò de na Ventall        |
| 156 Son Puig                                     | 205 Can Blau                    |
| 157 Camí de Son Puig                             | 206 Camí de Cas Biscaí          |
| 158 Pont Nou                                     | 207 Síquia des Tancadet         |
| 159 Camí Vell d'Artà/<br>Camí Vell de Pollença   | 208 Ses Jonqueres Veres         |
| 160 Son Blanc                                    | 209 Caseta d'en Xesc Porro      |
| 161 Camí Nou                                     | 210 Caseta des Gorrions         |
|  | 211 Es Tancadet                 |
|  | 212 Cas Biscaí                  |
|  | 213 Es Puig d'Avall             |

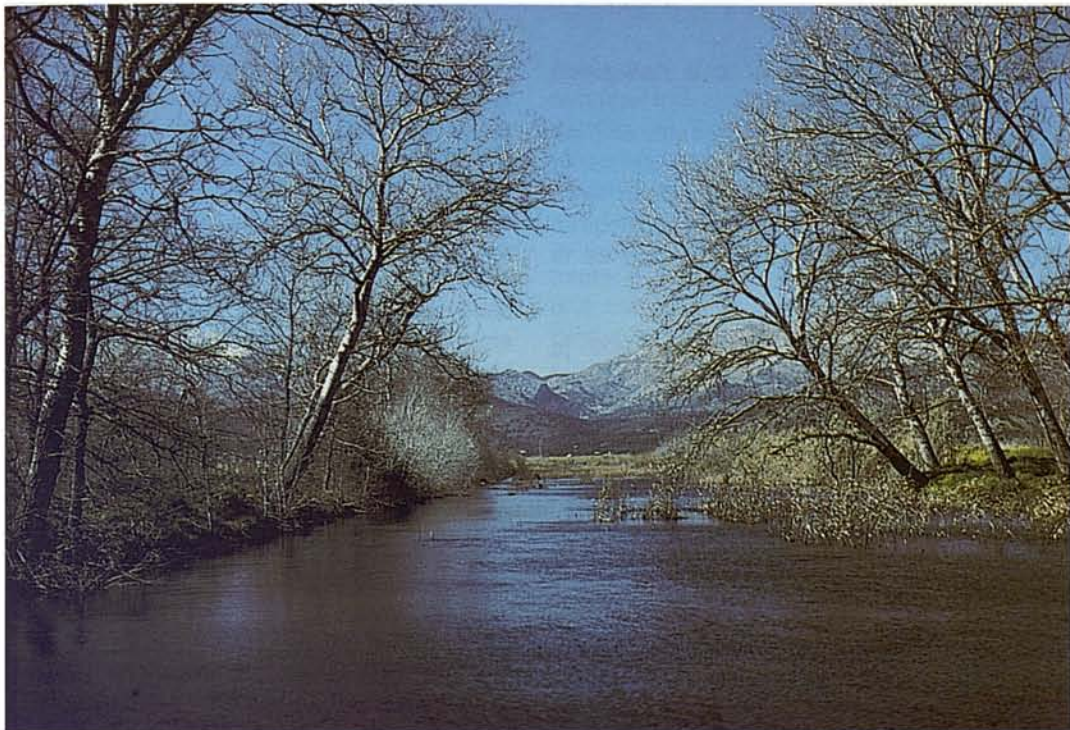
- 214 Carreró de S'Albufera  
 215 Ca na Bassera  
 216 Oriolet  
 217 Ses Mosqueres  
 218 Cas Pover / Can Pol  
 219 Can Mateu Sant  
 220 Carretera d'Enmig  
 221 S'Almacén  
 222 Pont de Can Blau  
 223 Caseta d'en Gener  
 224 Pontarró de Son Senyor  
 225 Síquia de Son Senyor  
 226 Síquia de Son Amer  
 227 Pontarró de Son Amer  
 228 Can Marron  
 229 Can Beia  
 230 Can Morber  
 231 Can Quequet  
 232 Malecò d'en Quequet  
 233 Es Forcadet  
 234 Comporta de sa Síquia de Son Senyor  
 235 S'Esperó  
 236 Punta des Vent  
 237 Es Patrimoni  
 238 Canalet de Metro  
 239 Canal Ferragut  
 240 Canal Loco  
 241 Pas d'en Franco  
 242 Síquia de sa Senyora  
 243 Síquia de s'Alambrada  
 244 Síquia des Prim/  
     Síquia des Conradís  
 245 Can Rafelinos  
 246 Es Colombar  
 247 Pouet d'en Rua  
 248 Síquia d'Enmig des Colombar Petit  
 249 Síquia Nova des Colombar Petit  
 250 Síquia Nova des Colombar Gran  
 251 Síquia d'Enmig des Colombar Gran  
 252 Es Colombar Gran  
 253 Camí des Senyals  
 254 Es Colombar Petit  
 255 Es Tres Quartons  
 256 Caseta de n'Antonio/  
     Caseta des Caçadors  
 257 Es Murterar  
 258 Biniatria  
 259 Can Vauma  
 260 Ca na Lloreta  
 261 Ses Canteres  
 262 Sa Quartera  
 263 Ca na Beatriu  
 264 Barrera de s'Alfals  
 265 Síquia de s'Alfals  
 266 Pont de sa Roca  
 267 Pont de Santa Margalida  
 268 Carretera d'en Capó  
 269 Gran Canal  
 270 Prat Tancat  
 271 Canal d'Estella  
 272 Canal d'en Mama / Síquia des Tamarrells  
 273 Estany d'en Mama  
 274 Pont des Anglesos / Pont de s'Oberta  
 275 Ses Casetes  
 276 Caseta des Pescadors  
 277 S'Enfront  
 278 Sa Màquina Nova  
 279 Cases de S'Albufera  
 280 Estany des Ponts  
 281 Can Banyà  
 282 Can Boi  
 283 Camí de sa Manegueta/  
     Carreró de S'Albufera/  
     Camí de Taraina  
 284 Sa Font Salada  
 285 Sa Bomba / Sa Màquina Vella  
 286 Pla des Pinar  
 287 Pont Gros/  
     Pont de ses Jonqueres Veres  
 288 Malecò de sa Siurana  
 289 Hotel Figuera  
 290 Carrera des Torrent  
 291 Camí de s'Empresa  
 292 Es Ullalets  
 293 Can Cirer  
 294 Corral des Bous  
 295 Canal d'Amarador  
 296 Clot de Son Carbonell  
 297 Ullal d'en Garrut  
 298 Es Sifons  
 299 Pontarró de ses Punes

### Descripció de topònims

Aquí es descriuen alguns dels topònims recollits sobre el mapa, amb especial referència a la seva ubicació i segons el cas, afegint-hi algun comentari històric.

**Síquia de s'Alambrada.** Queda enmig del Colombar Gran i va del Malecò de sa Siurana al Canal d'en Ferragut. Aquesta





Visió hivernal del Torrent de Sant Miquel  
The Sant Miquel stream, as seen in winter  
(Foto de l'autor)

síquia era la partió entre les pastures dels bous maleits i les rotes d'hortalisses i arrossars.

**Carreró de S'Albufera.** A sa Pobla el coneixen per aquest nom i al tros que arranca de darrera les cases de S'Albufera l'anomenen **Camí de sa Manegueta** o també, la gent d'Alcúdia, **Camí de Taraina**. Antigament era l'única via possible per anar cap a la Badia d'Alcúdia fins que al s. XIX els anglesos feren la Carretera d'Enmig en desviar el curs del Torrent de Sant Miquel. A l'excel·lent mapa de l'Enginyer López (1852) ve perfectament dibuixat com a "Camino de los Marjales". Arranca del Camí des Ullalets, conegut ara també per aquest nom, vorejant les terres primes per la falda des Puig d'Avall, cap al Puig de Son Fe, per baix de Ca na Bassera, Oriolet, per dins Biniatria cap a Can Vauma fins sortir a les Cases de S'Albufera (ara *Restaurante Los Patos*) i cap a Sa Manegueta vorejant S'Estany des

Ponts i S'Estany Major per sortir darrera el Santuari de Santa Anna, a Alcúdia.

**Amarador.** El nom fa referència a l'antic estany existent en aquell lloc, en el qual s'hi amarava tot el cànjom que es produïa a S'Albufera i voltants.

Els seus límits són ara, per la part del migjorn, el Canal d'en Palet, pel ponent el Canal d'en Moix, pel nord s'esvaeix entre el prim, que és aquí molt flux, i pel llevant amb la Síquia i Carretera de s'Arena.

L'any 1991 es va procedir al dragat de gran part d'aquest terreny abolit, recuperant un nou espai d'aigües lliures.

**Pla d'Amarador.** Així es coneix el tros fort –la roca està a flor de terra–, que limita amb el Camí d'Amarador pel migjorn i amb el prim cap a S'Albufera.

**Pont des Anglesos.** També és conegut per algunes persones com el **Pont de**



**s'Oberta;** en "Corró", l'any 1916, l'anomena Pont de ses Comportes.

Gran pont de cinc ulls, idèntic al Pont de sa Roca, situat a la sortida del Gran Canal cap a la mar, a S'Oberta. Quan feren la Carretera d'Alcúdia a Artà, hi afegiren grans blocs de formigó, llevant-li part de la seva fesomia.

**Carretera de s'Arena.** Camí vell ja pràcticament abolit que arrancava del Camí d'en Molines, a un centenar de metres del Pont d'Amarador i sortia en el Malecò d'en Felip –també extingit– aferrat al Canal des Sol. Amb motiu d'un incendi l'any 1988 en en trobarem un bon tros a la banda des Corralots. Aquest camí es podia travessar a peu, no en carro.

**Síquia de s'Arena.** Transcorria aferrada a la carretera descrita a dalt.

**Molí d'en Campets.** El molí situat més a l'interior del prim, ben enmig de Son Fornari. Normalment sol estar tapat pel canyet. Només el "descobrírem" arran de l'incendi del setembre de 1990.

**Ses Casetes.** Aquest nom recorda unes construccions per habitatge dels treballadors de "s'Empresa", que realitzaren els anglesos ran de la mar, a S'Oberta.

D'en "Corró" podem llegir el següent "...ses Casetas, axí anomenat perquè a ran d'ell (del Pont de ses Comportes) hey havia se poblacioneta composta de 18 cases: sa des carabinés encara es un resto."

**Es Colombars.** Avui aquest nom fa referència a un dels trossos més grans de S'Albufera. Comprèn Es Colombar Petit a la part del Canal Ferragut que limita amb Es Murterar i Es Colombar Gran a l'altra part del Ferragut.

Es tracta de les dues zones amb més nombre de llisers i estan conformades per un reticulat de canals perpendiculars que les creuen de cap a cap. Essent una de les zones més inaccessibles de S'Albufera i amb grans llisers, constitueix el principal refugi per a la hivernada de les aus aquàtiques.

**Es Corralots.** Tros gran del prim de S'Albufera, situat part damunt Amarador i el Canal d'en Moix. Era un lloc on abundaven els lliserols envoltats de motes de canyet. Era una zona de cria d'agrons d'estiu.

**Bassa de s'Encant.** Estava situada darrera S'Illot en una zona rocosa i es mantenia amb aigua fins a finals de primavera en què es cobria completament de les flors blanques del *Ranunculus aquatilis*. Possiblement d'aquí li vengués el nom.

D'aquesta bassa només en queda el nom, i en el seu lloc hi ha avui un altre tipus de bassa, no gens encantadora. Amb la construcció de la depuradora de Muro no en deixaren el més mínim record.

**S'Esperó.** Punta molt pronunciada que fa el malecò del Torrent de Sant Miquel i el del Torrent de Muro en la seva unió a Sa Punta des Vent amb la Síquia de Son Senyor, lloc on dóna origen al Gran Canal.

**Siquiot d'en Felip.** Partia del Canal d'en Moix, ran del Canal des Sol i aferrat a aquest sortia al Canal d'en Pujol.

**Hotel Figuera.** Deu fer ja més de cinquanta anys que madò Varela hi tenia una caseta de fusta ran d'una figuera, a Ses Casetes i la gent l'anomenava S'Hotel Figuera.

Per la Mare de Déu d'agost, a l'igual que a molts de pobles amb la mar a prop, a sa Pobla la gent anava a passar dos o tres dies devora la mar, amb una envelada o el carro per cobro i a S'Hotel Figuera la gent hi comprava les "grasioses", la pinya o el sífó.

**Síquia de sa Figuera.** Síquia abolida que sortia del Canal d'en Moix, a 150 m de la Síquia d'en Moix i transcorria paral·lela a aquesta fins que moria dins el Canal d'en Pujol. Passava ben enmig dels Rotlos Grans. L'Amo en Rafel Gener hi va conèixer encara una figuera, molt apreciada pels segadors de bagatge, ja que era l'únic lloc en tota aquella extensió on es podien aturar per berenar o dinar baix la seva ombra.

**Cas Govern/Can Molines.** A Muro se'ls coneix tant per un nom com per l'altre i són

dues casetes construïdes dins Es Canal Riego devora el Camí de Son Serra, aprofitant les bones parets del Canal.

**Es Infernets.** Rotlo d'ullals situats al cap de la Síquia d'en Neca, dins Son Carbonell. Els "bufersers" aixecaven la terra voltant els ullals i aconseguien mantenir el nivell de l'aigua i sembraven tota casta d'hortalisses.

**Canal Loco.** El seu nom possiblement es deu al fet de ser l'única síquia mestre d'aquesta part de S'Albufera que recorre en sentit perpendicular a les altres. Aporta l'aigua a Sa Siurana a l'altura de Sa Punta des Vent. S'alimenta del xaragall que ve de dins Biniatria.

**Lliser Llarg.** Pràcticament desaparegut. Només amb ocasió de l'incendi del 1988 veiérem alguns trossos, que s'estenien en un tros molt llarg, aferrats a la Carretera d'en Marquet, a la part esquerra pujant cap a la Síquia des Polls.

**Síquia d'en Lluc.** Síquia desapareguda que es trobava al costat del Camí des Polls i tenia la funció de purgant de les aigües (dolentes) de l'arròs que recollien els sifons que travessaven la Síquia des Polls.

**Sa Màquina Nova.** De les instal·lacions hidràuliques que s'aixecaren per a la dessecació, aquesta fou de les més grosses i va ser la darrera en acabar l'activitat.

L'edifici que albergava les bombes i instal·lacions va ser esbucat l'any 1987 per fer-hi un bloc d'apartaments. Es tractava d'un edifici de fàbrica semblant als que hi ha a Sa Roca i hauria pogut ser un excel·lent museu i centre d'informació de S'Albufera.

**Torrent de Sant Miquel.** Es tracta del torrent que més cabal aporta a S'Albufera, i especialment quan rebenten Ses Fonts Ufanes de Gabellí. El seu curs natural fou modificat en els treballs de dessecació de la NEW MAJORCA LAND COMPANY, seguint el projecte de l'Enginyer Antonio López.

**Ses Mosqueres.** Tros de S'Albufera que malgrat quedar separat per la Carretera sa

Pobla-Port d'Alcúdia, forma part de la zona humida. Inexplicablement no va ser adquirit pel Govern Balear ni declarat Parc Natural, junt amb la major part de terres primes de l'espai protegit.

Les cases de la propietat es coneixen avui com a Cas Biscaí o Cas Bagot. Es tracta d'un tros gran de prim que comprèn una xarxa de síquies i canals que aporten l'aigua al Canal Ferragut.

**Ses Motes.** Zona de llisers abolits situada dins Son Carbonell i que rep el nom per les masses impenetrables de canyet que s'hi fan.

Aquest redol de llisers era conegut pels buferers perquè albergava la colònia de cria d'Ugrons d'Estiu (*Ardea purpurea*), de la qual en treien sacs plens de polls.

**Torrent de Muro.** També conegut com a **Torrent des Rafal Garcés**, és el segon torrent en cabal i conca hidrogràfica. El seu traçat original també fou modificat pels anglesos seguint el projecte d'en López.

Igual que el Torrent de Sant Miquel mor a la Punta des Vent on donen lloc al Gran Canal.

**Pas d'en Nana.** És el primer pas que hi havia, travessant la Síquia des Polls, quan venim del Pont de Son Carbonell.

El pas consistia senzillament en dues bigues i llivanyes o revoltos enmig. Aquests passos eren molt importants per a la gent que conrava les veles de tota aquella part de la marjal murera, perquè a més del dret de pas podien treure pel Camí des Polls les collites d'arròs o hortalisses.

**Síquia d'en Neca.** Arranca d'Es Infernets i dona l'aigua a la Síquia des Polls, on desemboca aferrada a la caseta d'en Neca. A la boca encara conserva les estagues de la Parança per les anguiles.

**Pas d'en Neca.** Agafa el nom de la caseta. És el tercer que ens trobam venint del Pont de Son Carbonell i es troba a uns 80 m del Pas d'en Polseres.

**Canal d'en Palet.** Arranca del Pont de sa Font i seguint un traçat molt sinuós, a

diferència de la pràctica totalitat de síquies i canals de S'Albufera, acaba en el Pont d'Amarador.

Va ser un dels primers canals que es feren i agafa el nom de Sebastià Palet. Aquest es va quedar amb la transacció de l'adjudicació de les obres de dessecació que tenia Juan Maria de Villaverde, el 22-VIII-1859, però va abandonar també l'empresa a favor de Guillermo Partington i Jorge Higgin.

**Sa Paperera/Sa Fàbrica.** És aquest un nom ben arrelat a la comarca perquè va ser font de treball per a molta gent. La fàbrica de paper va ser instal·lada l'any 1918 per Joaquim Gual i Gual, en Torrella. En un principi va mantenir l'activitat durant 10 anys.

La societat "La Papelera Española" va aconseguir que la família Gual de Torrella acceptàs un cànon per a mantenir tancada la fàbrica durant els anys 1927 al 1929: la productivitat de la petita paperera mallorquina era considerable i la seva competitivitat l'enfrontava a les grans companyies peninsulars, que l'any 1927 pagaren 55.000 pessetes per tal que no produís.

El 5 de maig de 1929 va quedar constituïda la companyia "Celulosas de la Albufera S.A.", que no va començar mai les activitats i que va quedar dissolta el 26 de juliol de 1937.

Finalment el maig de 1938 es va constituir la "Celulosa Hispànica S.A." que va funcionar fins al 1966 i va donar lloc de treball a una mitjana de 50 treballadors/es.

Avui només queda algun vestigi de tot allò, ja que la nau principal i les majestuosos xemeneies han estat esbucades.

**Es Patrimoni.** Tros gran de S'Albufera situat al seu extrem cap al ponent, devora Can Blau, limitant amb el Malecò de sa Siurana, amb el Canal Loco i amb ses Mosqueres.

El seu nom és l'únic testimoni que queda del que un temps fou el Patrimoni Reial, que agafava gran part de S'Albufera. Aquest tros del prim segurament va ser expropiat automàticament amb les obres de dessecació i passà a mans d'en Bateman.

La part del Patrimoni Reial que no va ser afectat per la dessecació va seguir un camí molt distint i va passar a ser propietat

de petits marjalers que, des de temps immemorials, havien convertit en veles de conreu els antics estanys més pròxims a Muro i Sa Pobla. Sobre els litigis dels jurats d'aquests dos pobles per a recuperar les terres usurpades per la Corona existeix abundant literatura i documentació.

**Pla des Pinar.** Extensió gran de pinar que arribava fins a Alcúdia i que quedava separat de S'Albufera i de Son Sant Martí per la desembocadura de l'Estany des Ponts a la mar. Avui en dia hotels i apartaments substitueixen els pins i ginebrons que un temps cobrien les dunes i besaven la mar.

Nom molt poc conegut i que només recorden alguns vells.

**Síquia d'en Pol·los.** Síquia que ve de dins Son Vivot i dona l'aigua a la Síquia de Son Senyor, dins Son Salat. És una síquia mestre d'aquest tros de marjal poblera.

**Pas d'en Polseres.** Es troba a un centenar de metres del Pas d'en Nana. Conserva encara les bigues.

**Ses Puntes.** Tros gran de S'Albufera que confrontava antigament per la part de la mar amb els pinars de Son Sant Martí i ara ho fa amb la carretera Alcúdia-Artà; amb el Canal de s'Ullastrar pel nord, amb Es Ras pel ponent i amb S'Illot pel migjorn.

Tots els documents antics mencionen els pinars de Ses Puntes, que en el mapa de l'Enginyer López apareixen com a molt grans; per tant probablement devia incloure el que ara és S'Illot i Son Bosc, fins al que també avui anomenam Son Sant Martí.

Avui, malgrat dominar el prim i la vegetació palustre, conserva esponerosos pins que creixen sobre les dunes fòssils, formant petites illetes de gran bellesa paisatgística i riquesa ecològica.

**Síquia des Purgant.** Amb aquest nom es coneixen un bon nombre de síquies, sobretot associats a zones d'antic conreu d'arròs, ja que per ells sortia l'aigua de dins les veles d'arròs un cop aquestes havien regat. També associades a l'arrossar són nombrosos els noms de Síquia de s'Aigo



Bona, que feien referència als d'entrada a les veles de l'aigua de regar.

La que figura en el Mapa, al costat del Canal d'en Palet l'hem recollida amb el seu nom perquè és ben coneguda pels propietaris de les veles que confronten amb la finca de S'Albufera, Per tractar-se del límit de les seves propietats amb les del Parc Natural. Altra temps aquests terrenys foren objecte de litigis.

**Malecó d'en Quequet.** Malecó del Torrent de Muro. Arranca del Pont de Son Carbonell cap a Sa Punta des Vent, a l'esquerra, on mor junt amb el Torrent. És el límit d'Es Forcadet per la banda de migjorn. Pren el nom de les veles de Can Quequet que estan devora el camí d'Es Forcadet.

**Carrera d'en Revell.** Partia del siquiòt que hi ha ran del Camí d'en Molines, travessa tots Es Rotlós, i desembocava dins Es Siquiòt d'en Felip. Estava entre la Carretera de s'Arena i el Canal d'en Pujol. Segons l'amo en Rafel Corró pot ser que l'hagués feta l'amo en Pep Revell.

**Pas d'en Ribera.** És un dels passos o pontarrons que travessen la Síquia des Polls. Per ells els buferers que conraven les veles de dalt tenien dret de pas per poder treure els productes i tragar-los amb bístia o camió a través del Camí des Polls. És el primer que trobam quan passam la Caseta des Xot venint de la Font de Son Sant Joan.

**Canal Riego.** Així s'anomena i es coneix per tota la comarca aquest cabal de rec de construcció sòlida i gran cadal, fet en la seva totalitat d'obra, el qual compta encara amb nombrosos sifons subterranis i alguns centenars de metres en bon estat de conservació. Aquest canal transportava l'aigua de la Font de Son Sant Joan cap als distints cultius que s'estenien pels estanys eixuts i que en tot un prodigi d'enginyeria civil aconseguia travessar tota S'Albufera transportant l'aigua només per gravetat. De la seva longitud ens dóna una bona idea en "Corró" a un dels seus articles "Es Canal Riego, qu'enrevolta casi tota S'Albufera, té 72.000 metres, o sian 72 quilòmetres, més de catorze llogos de llargaria..."

A molts de trossos ha desaparegut, enterrat o demolit, però a certs indrets com és el cas del tram paral·lel al Camí de ses Puntes o al Camí des Senyals, es conserva bé.

**Sa Roca:** Centre neuràlgic de S'Albufera d'ençà que els Anglesos hi instal·laren la màquina de vapor més potent per eixugar S'Albufera. Es tracta del "fort" situat més al centre de tota la zona humida i per tant en l'empresa de dessecació va jugar un paper fonamental. També hi contribuí el fet de fer passar el Gran Canal i el Canal des Sol just aferrat a Sa Roca, tallat a esquadra a certs indrets.

Malgrat tot, el centre administratiu, magatzems i cases dels senyors estigueren sempre a les Cases de S'Albufera, aferrades a Ca na Beatriu.

Amb la construcció el 1917 de la fàbrica de paper per part d'en Torrella, va passar a concentrar vivendes, oficines i tallers fins a l'any 1966 en què va haver de tancar per fallida.

Amb motiu de la seva compra per part del Govern Balear i de la declaració del Parc Natural passà a concentrar les oficines i centre de visitants del Parc, la vivenda del Guarda i les dependències de treballadors/es.

**Es Rotlets.** Tros del prim d'unes 35 quarterades que es troba a baix d'Es Corralots, entre la Síquia d'en Manuel i el Camí d'en Molines.

**Pouet d'en Rua.** Aquest pouet d'aigua dolça es troba dins el Colombar Petit, a l'endret des Murterar sobre una alçada del terreny envoltat de llisers i canals. Donava aigua bona als que conraven aquelles terres primes.

**Sa Font Salada.** Redol d'ullals molt conegut antigament, situat darrera la Caseta d'en Parra. Era un redol com una era grossa i l'aigua anava per una síquia cap a l'Estany des Ponts. La rebliren de cendres de la central de GESA.

**Camí des Senyals.** És el camí que separa Es Colombars des Cibollar i transcorre aferrat al Canal Riego per la dreta.

El nom el rep d'una comporta que hi havia a l'enfront, que dirigia l'aigua cap a Can Blau o cap a Sa Manegueta, "sa comporta era manejada per un home que estava a una garita feta just damunt es Canal Riego; tenia dos colors, blanc i vermell i segons es col·locàs mostrava un color o un altre".

"Normalment es regava els matins de vuit a dues cap a Can Blau i es cap vespre cap a sa banda d'Alcúdia. Això se feia durant tot l'any ja que hi havia gent que tenia cànyom, arròs, moniatos, carabasses..."

**Síquia de sa Senyora.** Síquia mestre que voreja Es Colombar i que té un recorregut d'uns 2'9 kms. Primerament transcorre paral·lela al Canal Loco, gira per seguir aferrada al Malecò de sa Siurana i en arribar al Camí des Senyals torna a girar per tornar-hi recórrer aferrada fins que desemboca al Canal Ferragut.

**Corral des Bous de Son Serra.** Està situada al capdamunt del Prat de Son Serra. Altra temps hi vivia un jurat. Segons alguns informants va ser el primer lloc on es va instal·lar en Bateman quan va començar els treballs de dessecació.

**Canalet des Siulet.** Entrada d'aigua bona per regar l'arròs que partia de la Síquia d'Es Polls i arribava fins al tercer taulell. Travessava el Camí des Polls per un sífó.

**Pas des Siulet.** Pontarró del qual només queden com a testimoni les columnes de marès, situat al costat del Canalet del mateix nom. Es troba a uns 180 m de la Carretera d'en Marquet en direcció a la Font de Son Sant Joan.

**Malecò des Canal des Sol.** Es troba a l'altre costat i separa el Torrent de Muro del Canal des Sol, fins a Sa Punta des Vent, lloc de naixement del Gran Canal. A partir d'aquí és el que separa ambdós canals quasi fins a l'oberta, encara que a partir del Pont de Santa Margalida és més conegut com el **Camí de sa Paperera** o **Camí de sa Roca**.

**Es Tancadet.** Aquest tros de la marjal poblada està situat entre el Torrent de Sant

Miquel i el Malecò de na Ventall que el separa de ses Mosqueres, i per la part de ponent limita amb Es Ullalets i amb el Puig d'Avall.

Fou dels primers terrenys que en Bateman (el fill) va vendre a petits propietaris en torn a 1890 quan ja els problemes financers eren greus.

**Síquia Torta.** Sortia del Canal d'en Moix a 280 m de la Síquia d'en Moix, dins Es Rotlos Petits. Anava paral·lela a aquesta uns 500 m, d'on es desviava amb un colze pronunciat i sortia al Canal d'en Pujol, a 120 m de la Síquia d'en Moix. L'amo en Rafel Gener em va descobrir aquesta síquia i gràcies a les seves referències la vaig trobar i comprovar que en alguns trossos era fonda i que passava entre el Lliser de ses Pardes i un altre de més petit ja quasi esvaït. L'any 1989 es començaren els treballs per la recuperació d'aquesta síquia, que permetrien la circulació de l'aigua del Lliser de Ses Pardes.

**Carrera des Torrent.** Aquest nom feia referència, fins a l'any 1988, al tros del Gran Canal que no estava abolit, el qual transcorria aferrat a la Carretera d'Enmig. En dragar-se tot el Gran Canal i quedar en una gran làmina d'aigua, el nom no s'utilitza i en el seu lloc s'ha recuperat el de Gran Canal que només s'utilitzava per al tros que va des del Pont de Santa Margalida fins a la mar.

**Caseta des Xot.** Minúscula caseta situada damunt l'antic Canal Riego, a l'altura del Pas d'en Ribera. Només té lloc per a guardar-hi les eines i era un bon recer en temps de pluja. El nom de Xot ja apareix en el mapa de l'Enginyer Antonio López.

## Topònims no recollits al mapa

Per molt diversos motius hi ha una sèrie de noms que no he sabut o volgut situar sobre el mapa, bé perquè no tenia la certesa absoluta sobre la seva ubicació, bé perquè la seva implantació és dubtosa o senzillament perquè l'espai físic s'ha modifi-

cat tant que resulta impossible situar-los correctament.

**Lliser de sa Sola.** Així figura el nom d'aquest lliser que apareix a una de les entrevistes publicades al monogràfic de S'Albufera a la Revista *Lluc*.

No he trobat ningú que me'n sabés donar referències ni l'he sentit espontàniament. De totes formes tant amb aquest com amb els altres em queda molta feina per fer.

**Lliser Rodó.** Amb aquest nom es coneixia un dels llisers de dins Ses Motes, el qual no he sabut situar sobre el mapa per no comptar amb bones referències.

**Camí des Cànyom.** Aquest nom, recollit a dos informadors de Muro, no l'he pogut recollir en cinc anys de ningú més. Segons ells era el nom que agafava el Malecó des Canal d'en Moix i el del Canal Loco i a través d'ell es transportava el cànyom des d'Amarador a Can Vauma per secar.

**S'Embarcadero.** Conegut pels caçadors vells, estava situat en una vorera de l'Estany des Ponts, a l'enfront de la Font Salada, i era allà on es recollia la gent amb els barquets, per dur-los al "puesto" els dies de tirada. El ciment i les cendres calentes de l'antiga central tèrmica esborraren qualsevol índex de la seva existència.

**Sa Columna.** "Situada dins es Pla des Pinar, estava a uns 200 m. de la Màquina vella. Hi havia una barrera i uns sestadors...". "Estava situada entre s'Hotel Golf i Can Pujades..."

Aquesta era una de les fites importants de S'Albufera a la part d'Alcúdia, però no estam segurs de la seva ubicació.

**Malecó de sa Comporta.** Aquest era el malecó situat al final del Canal Ferragut en la seva unió amb l'Estany des Ponts. Va quedar reblit de cendres de la Central Tèrmica d'Alcúdia i ens ha estat impossible d'ubicar.

**Clot des Genet.** Ullal molt conegut pels pescadors de l'Estany des Ponts situat molt a prop del Malecó de sa Comporta; segons

l'Amo en Tomeu Gener, també va quedar reblit de cendres, però no ho he pogut comprovar i no sabem si encara existeix.

**Arenal d'en Noceras.** Així es recull a diversos mapes antics el nom de la platja aferrada al Comú, avui coneguda com a Platja de Muro. De moment ningú no l'ha anomenada així.

**Pont des Forcadet.** L'any 1988 trobarem aquest pont de mitja volta i fàbrica semblant als que feren els anglesos, mig enterrat a un costat del malecó del Torrent de Sant Miquel.

Quasi ningú no em va saber donar referències i poca gent el coneix. En estar situat en Es Forcadet, algú em va dir el nom de Pont des Forcadet, però sense massa convicció.

**Caseta Doble.** Aquesta caseta estava aferrada a la Síquia des Tamarells, però va ser demolida fa molts d'anys i no he pogut aclarir la seva ubicació.

**Caseta de s'Aboix.** No l'he sabuda ubicar; crec que estava per la zona baixa d'Es Cibollar.

**Sementers de sa Màquina Nova.** Situats a la part baixa d'Es Cibollar; després dels dragats i construccions que s'hi han fet no els he sabut delimitar.

**Síquia de sa Bassa.** Fa referència a una síquia que anava de la Síquia d'en Manuel a la Bassa des Molí la qual no he sabut ubicar.

**Camp des Call.** Dins Son Sant Martí; no l'he sabut ubicar.

**Gatamoix/Poble Nou.** Aquest topònim sí que és perfectament localitzable sobre qualsevol mapa, però no l'he pogut situar per manca d'espai. Situada en el terme d'Alcúdia, aferrada al creuer que fan el camí que puja cap al Puig de Sant Martí des de la Carretera d'Alcúdia i el que ve de la Cova de Sant Martí. Per la seva especial relació amb la història de S'Albufera he considerat adient incloure-la en aquest apèndix.



En aquesta antiga alqueria del terme d'Alcúdia, els anglesos hi fundaren una de les colònies per habitatge de treballadors de S'Albufera. Amb el temps va canviar de nom i en memòria d'en Lee La Trobe Bateman, es va dir "Colònia de Sant Lluís".

El 1884 ja estava habitada, i el 1889, hi havia 23 cases, habitades cada una per dues famílies, una escola, una església i una casa vicària. Els qui hi anaven a viure es lliuraven de comparèixer a quintes. Avui no queden més que els noms originaris, algunes parets mitjaneres dretes, algun portell i munts de pedres com a record. L'actual capelleta possiblement s'asseu damunt els fonaments de l'antiga, però destaca el mal gust i la "modernitat" de la construcció.

A més d'aquesta colònia, els anglesos fundaren també sa Vileta i ses Casetes.

## PETIT RECURS D'EXPRESSIONS I NOMS D'AUCells I PLANTES PRÒPIES DE LES TERRES PRIMES

Amb aquesta petita relació de noms de coses i de fets que encara s'utilitzen a tota la comarca per anomenar plantes, aucells i feines pròpies o fenòmens naturals vull continuar la que va començar Pau Mateu Vives en el seu Cançoner de S'Albufera per afegir en aquest treball de "recuperació de noms" els que són d'ús habitual entre la gent marjalera i "buferera".

### Dels aucells:

**Cap Blau:** *Anas platyrhynchos* mascle.  
**Rossa:** *Anas platyrhynchos* femella.  
**Cuer:** *Anas clypeata*  
**Grisa Collerada:** *Anas acuta*  
**Parda:** *Aythya nyroca*  
**Polla de Ropit:** *Rallus aquaticus*  
**Pigarda o Picarda:** *Porzana porzana*  
**Ugró Blau o d'Hivern:** *Ardea cinerea*  
**Ugró Roig o Ros o d'Estiu:** *Ardea purpurea*  
**Queca:** *Botaurus stellaris*  
**Torito:** *Ixobrychus minutus*  
**Quequí:** "... tenen forma de garsa, color ros, cames llargues, coll llarg, forma d'Ugró en classe petita." Per aquesta descripció i d'altres pens que es tracta també de l'*Ixobrychus minutus*.

**Farruell:** *Pluvialis squatarola*

**Cegall Ros:** *Gallinago gallinago*

**Cegall Sord:** *Lymnocyptes minimus*

**Moixeta:** *Circus aeruginosus*

**Burella:** *Anthus pratensis*

**Cel·lot:** "... negre, amb el bec llarg, gros com un ugró d'estiu..." Pens que es pot tractar del *Plegadis falcinellus*.

**Corpatassa:** *Phalacrocorax carbo*

**Cegall Negre:** "Com una guàtlera de gros i és blanc per davall i negre per damunt, té es bec curt".

### De les plantes:

**Coa de Mart:** *Myriophyllum*

**Rèbola:** *Chara* probablement *vulgaris*

**Colassa:** *Enteromorpha intestinalis*

**Estrella o Paperines:** *Lemna minor* i *L. gibba* (També es recull així a la *Flora de Mallorca* del P. Bonafè)

**Orelles de Llebre:** *Potamogeton crispus*

**Sussorí:** *Aster squamatus*

**Corconia:** *Sonchus maritimus*

**Herbei de Fil:** *Potamogeton pectinatus*

**Arpelles:** *Picris echioides* (També es recull així a la *Flora de Mallorca* del P. Bonafè)

**Gatasses:** *Apium nodiflorum*

**Herba saladada:** *Arthrocnemum fruticosum*

**Jonc Buid:** *Juncus subulatus*

**Jonquera:** *Juncus acutus*

**Jonquetó:** *Schoenus nigricans*

### Castes d'anguila segons l'època de l'any, forma i tamany:

**Anguila borda o estiuenca:** és groga per la panxa i s'agafa tot l'any.

**Anguila correguda:** és blanca o platejada per la panxa i "té es morro xato". És l'anguila que surt a la mar per fresar aprofitant les rojades, o sigui les plenes dels torrents.

**Cabot:** És la que s'agafa en acabar-se la correguda. Considerablement major que les altres, pot superar els 5 quilos de pes i "té es morro llargarut".

**Pellasso:** "Té es cap gros, es cos prim i sa coa ampla com un ventall".

**Anguila de Llevat o de Llevada:** És la que s'agafa pel mes de maig i pastura a la llum del sol.

**Nàccia:** Així s'anomena tota casta de peix en estat juvenil i en el cas de l'anguila fa referència al que coneixem com angula.

**De les plenes dels torrents i de la mar, de les seques i de l'aigua:**

**Plena:** normalment es coneix així la que fa referència a les torrentades que provoquen inundacions.

**Plena de mar:** molt conegudes també pels seus efectes catastròfics antigament en el conreu d'arròs. Una plena de mar grossa pot arribar més amunt de la Punta des Vent; la comporta de la Síquia de Son Senyor era de vaivé per evitar la intrusió d'aigua salabrosa cap als arrossars els dies de plena de mar, que coincideixen normalment amb baixes pressions.

**Seca de mar:** amb les altes pressions es dona l'efecte contrari provocant baixades del nivell considerables.

**Roig i Rojada:** quan hi ha torrentada, normalment l'aigua baixa roja i es coneix amb aquests noms. Quan el roig arriba a Can Blau, s'escampa la notícia i és l'hora dels pescadors de cuc o cucada.

De la famosa Plena d'en Gelat de l'any 1852 en "Corró" ens diu "...y conten ets homos veys per cosa certa qu'es roig arribá fins a Ciutadella."

**Aigo pollada:** es diu de l'aigua quan comença a ser dolenta.

**De la pesca:**

**Pesca d'encesa:** s'efectuava damunt un barquet i s'agafaven les anguilles o el peix d'escata amb fitora. La barca duia davant un fester o més recentment un Petromatx, un home manejava la barca i un altre la fitora.

**Parança:** construcció sòlida de ferro dividida en compartiments que agafava l'amplària del canal. Als dos extrems hi havia un compartiment tancat pels quatre costats amb una boquera a un d'ells. Els compartiments d'enmig tancaven el pas a l'anguila correguda.

**Arqueta o Arquet:** era una espècia de xarxa molt petita feta de llendera espessa, amb la malla molt petita. A cada cap duia una corda gruixada per poder-la rastrejar un home a cada part del canal.

**Morenell de Potada:** morenell gros que duia un ferro a la part inferior per poder arrossegar i una tela d'uns tres metres de llargària fent una bossa.

**Altres noms:**

**Trespel:** Els marjalers i buferers anomenen així el nivell de la capa freàtica, que, com se sap, és allà, sovint, molt alt.

**Crossa:** Perxa llarga i resistent que serveix per impulsar els barquets d'Albufera i a la vegada actua de timó. La llargària sol sobrepasar els 2'5 m. i la millor fusta és la d'om.

**Escurar:** Es diu dels treballs de neteja de síquies i canals. A S'Albufera de cap a cap d'any hi havia una "brigada" d'escuradors que des dels malecons i molt sovint aficats dins el canal amb l'aigua al coll segaven amb falcelles de mànec llarg el canyet, la sesquera, la rèbola i tota herba que hi creixia; aquest bagatge es recollia amb ganxos de mànec també molt llargs i s'acaramullava damunt els malecons.

**Fester:** "Graellat de ferro portàtil, que fa concavitat per a portar teies enceses en la pesca nocturna,..." així descriu el DCVB de Mn. Alcover el fester que s'emprava en la pesca a l'encesa abans d'aparèixer els Petromatch i que encara recorden alguns vells.

## BIBLIOGRAFIA

- ALCOVER, A. M<sup>è</sup>. (1988): *Diccionari Català, Valencià, Balear*. Editorial Moll. Palma de Mallorca.
- BERARD, G. (1789): *Viaje a las Villas de Mallorca*. Ajuntament de Palma: Luis Ripoll Ed. Palma de Mallorca.
- BONAFÉ, F. (1977-1980): *Flora de Mallorca*. Ed. Moll, Mallorca.
- MARCH CERDÀ, M. A. (1985): "Mapa Toponímic i de Vegetació". *Revista Lluç* nº 720, pp. 22-23.
- MATEU VIVES, P. (1993): "El Cançoner de l'Albufera". *I Jornades de Cultura Popular a les Balears*, pp. 89-99. Ed. Ajuntament de Muro, U.I.B. Muro.
- SERRA CORRÓ, P. A. "Datos de S'Albufera". *Revista Sa Marjal*. Números 23, 91, 225 i 226.