

XX. ESTUDI PRELIMINAR SOBRE LA FAUNA D'ARANÈIDS (ARACHNIDA, ARANEAE)

G. X. PONS

PONS, G.X. 1993. "Estudi preliminar sobre la fauna d'aranèids (Arachnida, Araneae)". In ALCOVER, J.A., BALLESTEROS, E. & FORNÓS, J.J. (Eds.), *Història Natural de l'Arxipèlag de Cabrera*, CSIC-Edit. Moll, Mon. Soc. Hist. Nat. Balears 2: 333-350. S'estudia la fauna d'aranèids de l'illa de Cabrera i de 16 dels seus illots. Sobre una fauna coneguda de 7 tàxons se citen 29 espècies més, cinc de les quals resulten esser noves per a les Balears: *Spermophora valentiana* *Araneus angulatus*, *Neoscona dalmatica*, *Nemoscolus laurae* i *Nuctenea umbratica*. Tres endemismes de les Balears estan presents a l'Arxipèlag: *Nemesia brauni*, *Harpactea dufouri* i *Malthonica balearica*.

PRELIMINARY REPORT ON THE ARANEID FAUNA (ARACHNIDA, ARANEAE) FROM THE CABRERA ARCHIPELAGO. The spiders from the Island of Cabrera and from 16 of its islets are recorded. Twenty nine species are added to the 7 taxa already known. Five of them are new for the Balearic Islands: *Spermophora valentiana* *Araneus angulatus*, *Neoscona dalmatica*, *Nemoscolus laurae* i *Nuctenea umbratica*. Three endemic species of the Balearic Islands are found on this Archipelago: *Nemesia brauni*, *Harpactea dufouri* and *Malthonica balearica*.

INTRODUCCIÓ

Els aranèids de les Balears, amb aproximadament 200 espècies, conformen un dels ordres zoològics menys estudiats. L'Arxipèlag de Cabrera no n'és una excepció. Únicament dues notes són punt de referència per a aquest treball. DENIS (1952) identificà 6 espècies (*Scytodes velutina*, *Haplodrassus dalmatensis*, *Zelotes longipes*, *Thanatus mundus*, *Synema globosum* i *Cyrba algerina*) que havien estat recollides per Jolivet durant tres dies d'octubre de 1951. Posteriorment JOLIVET (1953) fa un recull d'artròpodes recol·lectats a l'Arxipèlag, on cita les espècies determinades per DENIS (1952). Alguns anys després, RAMBLA (1977) cita per primera vegada *Nemesia brauni*, un aranèid migalomorf endèmic de les Gimnèsies. Si feim recompte, 7 són les espècies d'aranyes cabrerrenques citades fins aleshores. El nombre d'espècies reconegudes en aquests treball és de 36. Aquesta xifra és encara molt lluny del nombre absolut d'aranèids que poblen l'Arxipèlag. 29 d'aquestes espècies són citacions noves per a l'Arxipèlag de Cabrera i 4 d'aquestes són citacions noves per a les Balears. Les prospeccions aracnològiques pels illots de l'Arxipèlag són totalment noves.

MATERIAL I MÈTODES

El treball de camp s'inicià l'estiu de 1990. Després s'han realitzat 5 campanyes més de recol·lecció per l'illa de Cabrera i els seus illots, comptabilitzant un total de 73 dies de treball de camp. Així mateix, s'han col·locat durant 3 períodes de 15 dies 40 trampes de caiguda ("pitfall-traps") distribuïdes pels biòtops més representatius de l'illa de Cabrera i de l'Illa des Conills. També han estat visitats tots els illots de l'Arxipèlag, almanco dues vegades (excepte l'illot de L'Olló). No tot el material estudiat fou recollit a partir de l'estiu de 1990; una petita part del material es recollí durant l'estudi realitzat pel CSIC sobre l'impacte de les maniobres militars a l'Arxipèlag, així com també n'hi ha que és fruit de visites esporàdiques a l'illa major de l'Arxipèlag.

S'han estudiat més d'un milenar d'espècimens, la majoria dels quals eren individus juvenils difícils o impossibles de determinar a nivell d'espècie. Aquest nombre que, a primer cop d'ull, sembla exagerat no és en realitat més que una mostra petita, la recol·lecció de la qual no afecta ni la viabilitat ni la demografia de les poblacions cabrenques d'aràcnids. No hi ha estudis seriosos sobre densitats de poblacions d'aranèids a la conca Mediterrània, però a pradells de les illes Britàniques s'han comptabilitzat densitats de 200-300 individus/m². A la regió Mediterrània aquestes xifres són inferiors. Molts dels espècimens immaturs serien impossibles de determinar per si mateixos, però el caràcter insular facilita, en certa manera, la diagnosi de part dels exemplars juvenils, sempre que es compti amb exemplars adults d'aquella espècie. Una fauna amb una diversitat "reduïda", si es compara amb la fauna continental, ens permet diagnosticar alguns espècimens immaturs a nivell d'espècie, si bé per si mateixos només serien identificables a nivell genèric, o, com a molt, amb l'ús de la partícula *cf.*

Són molts els treballs sobre taxonomia, no únicament entre els aranèids, que s'estan publicant i que estan revolucionant la sistemàtica moderna: descripcions de nous tàxons, creacions de noves famílies, traspàs de gèneres d'una família a una altra, noves sinonímies, etc. El criteri sistemàtic seguit en aquest treball a l'hora d'ordenar les distintes famílies ha estat el donat per PLATNICK (1989).

PART FAUNÍSTICA

Un treball faunístic pot resultar àrid a l'hora de la seva lectura i més si endemés afegim una important quantitat de citacions. Malgrat tot hem cregut necessari incloure totes les dades de localitat, data de recol·lecció i estat sexual. La informació que es dona ens aproxima a la realitat sobre la distribució i estacionalitat de les poblacions de l'Arxipèlag.

El material estudiat en el present treball està en depòsit a la col·lecció d'aràcnids "Museu de la Naturalesa de les Balears" (acrònim: MNCM). Les citacions s'han ordenat tot seguint la numeració del registre d'entrada. Únicament s'indica la legació en el cas del material que no ha estat recollit per l'autor.

Família NEMESIIDAE

Nemesia brauni L. Koch, 1882

Material: L'Imperial, 17.7.1990, 2 ♀♀ i 3 juvs. (MNCM 703); Na Plana, 19.7.1990, 5 juvs. (MNCM 704); Na Redona, 12.7.1990, 5 juvs. (MNCM 705); Illa de ses Rates, 13.7.1990, 2 juvs. (MNCM 706); Port de Cabrera, 10.7.1990, 1 juv. (MNCM 707); L'Esponja, 15.1.1991, 3 ♀♀ (MNCM 708); Na Redona, 15.1.1991, 1 ♀ i 2 juvs. (MNCM 709); Na Plana, 17.1.1991, 2 ♀♀ i 2 juvs. (MNCM 710); N'Ensiola, 3.4.1991, 1 ♀ (MNCM 711); Illa des Conills, 14.1.1991, 2 ♀♀ i 10 juvs. (MNCM 712); Serra de ses Figueres, 11.1.1991, 1 ♀ (MNCM 713); Cala des Burri, 30.3.1991, 3 juvs. (MNCM 714), Palmer leg.; L'Esponja, 14.7.1990, 1 juv. (MNCM 715); Cap Ventós, 30.1.1991, 1 juv. (MNCM 716); Port de Cabrera, 16.7.1990, 1 juv. (MNCM 717); Pinar sobre Can Feliu, 21.1.1991, 1 juv. (MNCM 718); L'Imperial, 1.4.1991, 1 juv. (MNCM 719); Na Pobra, 17.1.1991, 3 juvs. (MNCM 720); Cap Ventós, 30.3.1991, 2 juvs. (MNCM 721), Palmer leg.; Illa des Conills, 4.4.1991, 1 juv. (MNCM 722); Estell Xapat de Llevant, 1.4.1991, 1 juv. (MNCM 723), Altaba leg.; Illa des Conills, 5.4.1991, 1 ♀ (MNCM 724); Es Burri, 16.1.1991, 1 juv. (MNCM 725); N'Ensiola, 13.1.1991, 1 juv. (MNCM 726); Illa des Conills, 5.4.1991, 1 juv. (MNCM 727).

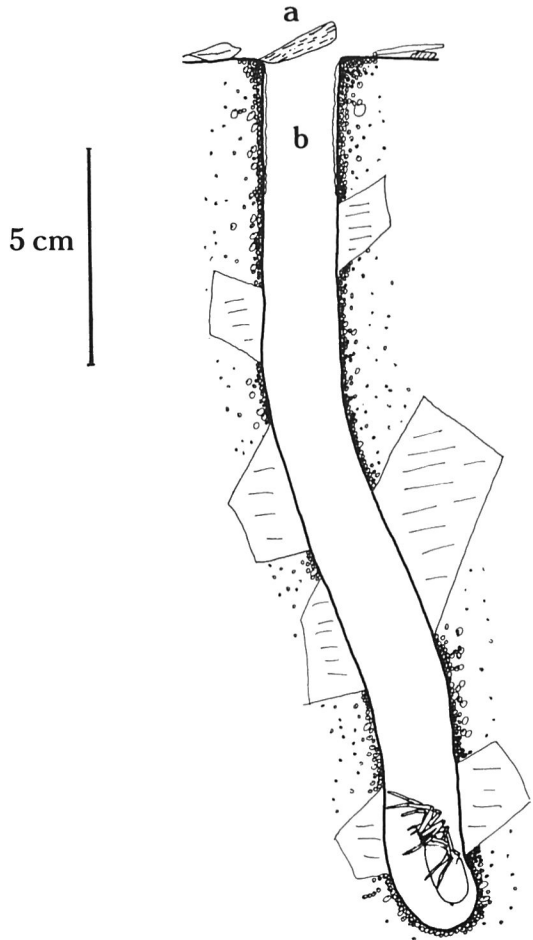


Fig. 1. Representació esquemàtica del cau de *Nemesia brauni*. a) Opercle. b) La zona més propera a l'opercle està entapissada de seda.

Espècie endèmica de les Gimnèsies, ja havia estat citada per RAMBLA (1977), que estudià 2 exemplars recollits al Port de Cabrera. S'ha d'assenyalar la presència de l'espècie a la majoria dels illots de l'Arxipèlag. Als illots de superfície reduïda on es troba *Nemesia brauni* juntament amb *Podarcis lilfordi* es dona una forta relació de competència, ja que ambdues espècies actuen com a superdepredadors dels invertebrats. Els individus juvenils, que cerquen per primer cop un lloc a on construir el cau poden ésser depredats per les sargantanes. L'espècie en estat adult actua com a competidor per un recurs tròfic limitat, el plàncton aeri i la minvada fauna terrestre que habita en reduïdes superfícies (coleòpters, isòpodes...). Aquesta espècie realitza un cau en forma de tub simple que pot arribar a més de 20 cm sota terra. (Fig. 1).

Família FILISTATIDAE

Filistata insidiatrix (Forsköl, 1775)

Material: N'Ensiola, 16.7.1990, 1 juv. (MNCM 728); N'Ensiola, 13.1.1991, 1 juv. (MNCM 729); Can Feliu, 19.1.1991, 1 juv. (MNCM 730); Celler de Can Feliu, 3.4.1991, 1 juv. (MNCM 731); N'Ensiola, 3.4.1991, 3 juvs. (MNCM 732).

Espècie de distribució circummediterrània. Normalment es troba associada a ambients antropomorfitzats, parets d'habitatges, etc. De vegades colonitza les entrades de les coves. És una espècie de vida llarga.

Família SCYTODIDAE

Scytodes velutina Lowe, 1836

Material: Port de Cabrera, 16.7.1990, 1♀ i 1 juv. (MNCM 610); Port de Cabrera, 14.7.1990, 1♂ (MNCM 611); Estells de s'Esclata-sang, 18.7.1990, 1 juv. (MNCM 612); Port de Cabrera, 10.7.1990, 1 juv. (MNCM 613); Port de Cabrera, 13.7.1990, 1 juv. (MNCM 614); Estell Xapat de Llevant, 18.7.1990, 1 juv. (MNCM 615); Na Foradada, 19.7.1990, 1♂ i 1♀ (MNCM 616); Estell Xapat de Ponent, 18.7.1990, 1♀ (MNCM 617); Penyal Blanc, 18.1.1991, 1♂ i 2 juvs. (MNCM 618); Na Plana, 17.1.1991, 1♂ i 4♀♀ (MNCM 619); Monument als Francesos, 24.1.1991, 1♀ (MNCM 620); Na Foradada, 17.1.1991, 1♀ (MNCM 621); Serra de ses Figueres, 11.1.1991, 1♀ (MNCM 622); Es Burri, 19.7.1991, 2♀♀ (MNCM 623); Estell des Coll, 31.3.1991, 2♀♀ i 2 juvs. (MNCM 624), Palmer leg.; Serra de ses Figueres, 30.3.1991, 1♀ (MNCM 625), Palmer leg.; Illa des Conills, 5.4.1991, 1 juv. (MNCM 626); Illa des Fonoll, 1.4.1991, 1 juv. (MNCM 627); Estell Xapat de Ponent, 31.3.1991, 1♀ i 1 juv. (MNCM 628), Altaba leg.; Estell Xapat de Llevant, 1.4.1991, 1 juv. (MNCM 629), Altaba leg.; Cova des Burri, 1.4.1991, 1♀ (MNCM 630).

Espècie distribuïda per tota la conca Mediterrània i l'Àfrica. Havia estat citada de Cabrera per DENIS (1952). Espècie lapidícola que es caracteritza per comptar amb glàndules productores de seda als quelícers. Escup la seda contra la presa. La seda en contacte en l'aire se solidifica de forma que la presa queda aferrada al substrat. Després l'aranya s'apropa amb tota tranquil·litat per digerir-la.

Família LOXOSCELIDAE

Loxosceles rufescens (Dufour, 1820)

Material: Celler de Can Feliu, 24.1.1991, 1♂, 2♀♀ i 1 juv. (MNCM 980); Camí de la Serra de ses Figueres, 3.4.1991, 1♀ (MNCM 981); Cova des Burri, 28.3.1991, 1 juv. (MNCM 982); Monument als Francesos, 23.1.1991, 1♂ (MNCM 983); Cova des Penyal Blanc, 18.1.1991, 1♂, 1♀ i 2 juvs. (MNCM 984); Cova des Cap Ventós, 20.1.1991, 1♂ (MNCM 985); Monument als Francesos, 24.1.1991, 1♂ (MNCM 986); Illa des Conills, 14.1.1991, 1 juv. (MNCM 987); Camí de la Serra de ses Figueres, 23.1.1991, 3 juvs. (MNCM 988); Port de Cabrera, 10.7.1990, 1♀ (MNCM 989); Illa des Conills, 13.7.1990, 2♀♀ (MNCM 990).

Espècie cosmopolita. Viu preferentment a ambients amb un alt grau d'humitat, com són les entrades de les coves i ambients humanitzats.

Família PHOLCIDAE

Pholcus phalangoides (Fuesslin, 1775)

Material: Port de Cabrera, 18.1.1991, 1♂ (MNCM 733); Avenc des Frare, 19.1.1991, 1♂ i 1 juv. (MNCM 734), Alcover i Pons leg.; Cova des Cap Ventós, 20.1.1991, 1♀ (MNCM 735).

Espècie antropòfila i cosmopolita. Habitant de quasi tots els racons dels sostres de les cases. A l'igual que altres espècies antropòfiles també és pobladora habitual de les entrades de les coves (SIMON, 1907; FAGE, 1931; DESCO & HUBERT 1971; ORGHIDAN et al., 1975; RIBERA 1977, 1989). Possiblement sigui l'espècie amb més citacions de les Balears, present a Mallorca, Menorca, Eivissa, Formentera i sa Dragonera (PONS, dades inèdites). Malgrat tot, fins aleshores no havia estat citada de Cabrera.

Spermophora valentiana Senglet, 1972

Material: Estell de s'Esclata-sang, 18.7.1990, 1♂ i 2 juvs. (MNCM 736); Na Redona, 12.7.1990, 1♂ i 1 ♀ (MNCM 737), Na Foradada, 19.7.1990, 1 ♀ i 1 juv. (MNCM 738); Na Pobra, 19.7.1990, 1♂ i 1 juv. (MNCM 739); Port de Cabrera, 16.7.1990, 1 juv. (MNCM 740); Estell de Fora, 18.7.1990, 1♂ i 1 ♀ (MNCM 741); Na Plana, 19.7.1990, 1 juv. (MNCM 742); N'Ensiola, 16.7.1990, 1 ♀ i 1 juv. (MNCM 743); Na Foradada, 17.1.1990, 1♂ i 1 ♀ (MNCM 744); Illa des Conills, 14.1.1991, 2 ♀♀ i 1 juv. (MNCM 745); Na Plana, 17.1.1991, 5 ♀♀ (MNCM 746); Monument als Francesos, 24.1.1991, 1♀ (MNCM 747); Monument als Francesos, 23.1.1991, 1♂ i 3 ♀♀ (MNCM 748); Penyal Blanc, 18.1.1991, 2 juvs. (MNCM 749); Illa de ses Rates, 22.1.1991, 1♂, 1 ♀ i 1 juv. (MNCM 750); Na Redona, 15.1.1991, 1♂, 5 ♀♀ i 1 juv. (MNCM 751); Na Pobra, 17.1.1991, 2 ♀♀ i 4 juvs. (MNCM 752); Monument als Francesos, 22.1.1991, 1♂ (MNCM 753); Cap Ventós, 20.1.1991, 1♂ (MNCM 754); Can Feliu, 21.1.1991, 1♀ (MNCM 755); Es Burri. 21.1.1991, 1♀ (MNCM 756); Na Foradada, 17.1.1991, 1♂ (MNCM 757); L'Esponja, 15.1.1991, 2♂♂, 1♀ i 1 juv. (MNCM 758); N'Ensiola, 13.1.1991, 1♀ i 1 juv. (MNCM 759); Es Burri, 21.1.1991, 1♂ (MNCM 760); Estell de Fora, 31.3.1991, 1♂ i 2 ♀♀ (MNCM 761); Estell Xapat de Ponent, 31.3.1991, 2♂♂, 2 ♀♀ i 1 juv. (MNCM 762), Altaba leg.; L'Imperial, 1.4.1991, 2♂♂, 3 ♀♀ i 2 juvs. (MNCM 763); Illa des Conills, 5.4.1991, 1♀ (MNCM 764); Illa des Conills, 5.4.1991, 2 juvs. (MNCM 765); Cova des Burri, 12.1.1991, 1♂ i 2 ♀♀ (MNCM 766).

Espècie coneguda de la regió lleuantina de la península Ibèrica. Espècie de costums lapidícoles. SENGLLET (1972, 1973) ha vist que algunes de les espècies del gènere *Spermophora*, que en principi havien estat assignats a l'espècie *S. elevata*, corresponen en realitat a tàxons distints. A part de *S. valentiana* s'ha recollert una altra espècie d'aquest gènere encara indeterminada.

Família SEGESTRIDAE

Ariadna spinipes (Lucas, 1846)

Material: Estell des Coll, 18.7.1990, 2♀♀ (MNCM 767); Estell Xapat de Ponent, 18.7.1990, 1 juv. (MNCM 768); Port de Cabrera, 17.7.1990, 1 juv. (MNCM 769); L'Esponja, 14.7.1990, 2 juvs. (MNCM 770); Estell de Fora, 18.7.1990, 2 juvs. (MNCM 771); Illa des Fonoll, 12.7.1990, 1 juv. (MNCM 772); Estell de s'Esclata-sang, 18.7.1990, 2 juvs. (MNCM 773); Illa des Conills, 13.7.1990, 1♀ i 1 juv. (MNCM 774); Illa des Conills, 14.1.1991, 4 juvs. (MNCM 775); Cova des Burri, 12.1.1991, 2 juvs. (MNCM 776); Illa de ses Rates, 22.1.1991, 1 juv. (MNCM 777); L'Esponja, 15.1.1991, 2 juvs. (MNCM 778); N'Ensiola, 13.1.1991, 1 juv. (MNCM 779); Estell de s'Esclata-sang, 31.3.1991, 1 juv. (MNCM 780); Estell Xapat de Ponent, 31.3.1991, 1 juv. (MNCM 781), Altaba leg.; Illa des Conills, 5.4.1991, 2 ♀♀ (MNCM 782); Estell de Fora, 31.3.1991, 2 juvs. (MNCM 783), Palmer leg.; Estell des Coll, 31.3.1991, 3 ♀♀ i 3 juvs. (MNCM 784), Palmer leg.

Espècie de distribució circummediterrània. A l'igual que tots els segèstrids realitza una teranyina en forma de tub aprofitant petits forats, encltxes de les roques, o sota pedres per poder estar més ben protegida.

Segestria bavarica C.L. Koch, 1843

Material: Na Redona, 15.1.1991, 1 ♀ i 4 juvs. (MNCM 785); Illa des Conills, 14.1.1991, 3 juvs. (MNCM 786); L'Imperial, 1.4.1991, 2 juvs. (MNCM 787); Illa de ses Rates, 22.1.1991, 1 juv. (MNCM 788).

Espècie de distribució paleàrtica. Mentre que a Mallorca aquesta espècie amb molta freqüència es troba als forats entre l'escorça d'alzines i pins, a Cabrera sempre ha estat capturada a ambients lapidícoles (PONS, dades inèdites).

Família DYSDERIDAE

Dysdera crocota C.L. Koch, 1838

Material: Na Plana, 19.7.1990, 1 juv. (MNCM 503), Na Plana, 17.1.1991, 1 ♀ i 2 juvs. (MNCM 504); Celler de Can Feliu, 24.1.1991, 1 ♂ (MNCM 505); Monument als Francesos, 24.1.1991, 1 ♀ (MNCM 506); Cova des Burri, 12.1.1991, 1 ♀ i 1 juv. (MNCM 507); Can Feliu, 7.4.1978, 1 ♀ (MNCM 508), Alcover leg.; Monument als Francesos, 23.1.1991, 1 ♀ i 3 juvs. (MNCM 509); Na Foradada, 17.1.1991, 1 ♂ i 1 juv. (MNCM 510); Celler de Can Feliu, 24.1.1991, 1 ♀ (MNCM 511); Port de Cabrera, 10.4.1978, 1 ♂ i 1 ♀ (MNCM 512), Alcover leg.; Can Feliu, 19.1.1991, 1 ♀ (MNCM 513); Monument als Francesos, 30.3.1991, 1 ♀ (MNCM 514); Monument als Francesos, 22.1.1991, 1 ♂ i 7 juvs. (MNCM 515); Illa des Conills, 14.1.1991, 2 ♂♂, 1 ♀ i 3 juvs. (MNCM 516); Na Foradada, 17.1.1991, 2 juvs. (MNCM 518); Celler de Can Feliu, 3.4.1991, 1 ♂ i 1 juv. (MNCM 520); Na Redona, 15.1.1991, 4 individus (MNCM 521); Monument als Francesos, 23.1.1991, 4 juvs. (MNCM 522); Camí de la Serra de ses Figueres, 3.4.1991, 1 juv. (MNCM 524); Camí del Canal de s'Aigo, 11.1.1991, 2 juvs. (MNCM 525); Illa des Conills, 5.4.1991, 1 juv. (MNCM 526); Illa de ses Bledes, 1.4.1991, 1 juv. (MNCM 527); Na Pobra, 17.1.1991, 1 juv. (MNCM 528); Port de Cabrera, 18.1.1991, 1 juv. (MNCM 529); Can Feliu, 13.1.1991, 1 juv. (MNCM 530).

Espècie de distribució cosmopolita. Espècie de costums lapidícoles i humícoles. De vegades es pot trobar lleugerament enterrada, de fet ha estat capturada a trampes MSS (J. DAMIANS, com. per.). També és corrent trobar disdèrids associats a formiguers sense que hi hagi cap tipus d'agressió per part dels formícids.

Harpactea dufouri Thorell, 1873

Material: Monument als francesos, 24.1.1991, 1 ♂, 2 ♀♀ i 1 juv. (MNCM 531); Camí del Canal de s'Aigo, 11.1.1991, 2 ♂♂ (MNCM 532); Can Feliu, 21.1.1991, 2 ♂♂ i 3 ♀♀ (MNCM 533); Monument als Francesos, 22.1.1991, 2 ♂♂ i 8 ♀♀ (MNCM 534); Monument als Francesos, 23.1.1991, 4 ♂♂ i 1 ♀ (MNCM 535); N'Ensiola, 13.1.1991, 1 ♂ i 1 juv. (MNCM 536); Port de Cabrera, 20.1.1991, 1 ♂ (MNCM 537); Port de Cabrera, 18.1.1991, 2 ♀♀ (MNCM 538); Can Feliu, 19.1.1991, 2 ♀♀ (MNCM 539); Can Feliu, 31.1.1991, 1 ♂ i 1 juv. (MNCM 540); Can Feliu, 3.4.1991, 2 ♂♂ i 1 ♀ (MNCM 541); Caló dels Palangrers, 20.1.1991, 1 ♀ (MNCM 542); Caló dels Palangrers, 21.1.1991, 1 ♀ (MNCM 543); Penyal Blanc, 18.1.1991, 1 ♂ i 1 ♀ (MNCM 544); Port de Cabrera, 3.4.1991, 1 ♂ (MNCM 545).

Espècie endèmica de les Balears. Fou descrita amb exemplars capturats a Formentera (THORELL, 1873), posteriorment, DENIS (1961) la recol·lectà a Menorca, i, més recentment, BRIGNOLI (1978-79) estudià material de Mallorca. El mateix autor indica la possibilitat de confusió amb *Harpactea corticalis* per ORGHIDAN et al. (1975). Espècie de costums lapidícoles i humícoles.

Família OECOBIIDAE

Oecobius annulipes Lucas, 1849

Material: Es Burri, 21.1.1991, 1 juv. (MNCM 691); Caló dels Palangrers, 21.1.1991, 1 juv. (MNCM 693); Penyal Blanc, 18.1.1991, 1 juv. (MNCM 694); Port de Cabrera, 17.7.1990, 3 ♂♂ (MNCM 695); Port de Cabrera, 16.7.1990, 2 ♀♀ (MNCM 696); N'Ensiola, 16.7.1990, 1 ♀ (MNCM 697); Port de Cabrera, 18.1.1991, 5 juvs. (MNCM 698); Canal de s'Aigo, 11.1.1991, 1 juv. (MNCM 699); Es Burri, 16.1.1991, 1 juv. (MNCM 700); Camí de la Serra de ses Figueres, 23.1.1991, 1 juv. (MNCM 701); N'Ensiola, 3.4.1991, 1 juv. (MNCM 702).

Espècie distribuïda per totes les regions temperades del planeta. Espècie de costums lapidícoles bé que pot grimpar per les parets i aprofitar qualsevol concavitat per construir el seu cau.

Família THERIDIIDAE

Argyrodes gibbosus (Lucas, 1846)

Material: Illa de Cabrera, 6.11.1991, 1 ♂ i 1 ♀ (MNCM 609), Palmer leg.

Espècie distribuïda per tota la conca Mediterrània, gran part d'Àfrica i d'Àsia. És una espècie comensal d'altres aranyes majors. Se situa a la mateixa teranyina i s'alimenta d'espècies de petita talla i de les restes de l'aranya hoste. Els exemplars capturats a Cabrera estaven associats a *Araneus angulatus*.

Família TETRAGNATHIDAE

Tetragnatha obtusa L. Koch, 1837

Material: Port de Cabrera, 10.7.1990, 2 ♂♂ i 2 ♀♀ (MNCM 789); Bellamiranda, 17.7.1990, 1 ♂ (MNCM 790); Na Pobra, 19.7.1990, 1 juv. (MNCM 791); Illot Pla, 19.7.1990, 1 ♀ (MNCM 792); Port de Cabrera, 13.7.1990, 1 ♂ (MNCM 793); Port de Cabrera, 30.3.1991, 1 ♀ (MNCM 794), Traveset leg.; Can Feliu, 20.8.1991, 2 ♂♂, 1 ♀ i 4 juvs. (MNCM 795), Palmer leg.; Serra de ses Figueres, 22.8.1991, 1 ♂ i 1 ♀ (MNCM 796), Palmer leg.

Espècie de distribució paleàrtica. S'ha d'assenyalar que és l'única espècie que s'ha trobat poblant l'Illot Pla. Aquest individu s'alimentava exclusivament de plàncton aeri.

Família ARANEIDAE

Araneus angulatus Clerck, 1757

Material: Cala des Burri, 11.7.1990, 1 ♀ i 1 juv. (MNCM 797); Bellamiranda, 17.7.1990, 2 ♀♀ (MNCM 798); Port de Cabrera, 10.7.1990, 1 ♂ (MNCM 799); Cabrera, 20.7.1986, 1 ♂ i 1 ♀ (MNCM 800), Comín leg.; Cala des Burri, 11.7.1990, 1 ♂ i 1 ♀ (MNCM 801); Port de Cabrera, 11.7.1990, 1 ♀ (MNCM 802); Can Feliu, 20.8.1991, 1 ♀ (MNCM 803), Palmer leg.; Serra de ses Figueres, 22.8.1991, 2 ♀♀ (MNCM 804), Palmer leg.

Distribuïda per la regió paleàrtica. Malgrat ésser una espècie comuna, aquesta és la primera citació per a les Balears. Ha estat recol·lectada a totes les illes majors de les Balears: Mallorca, Menorca, Eivissa i Formentera (PONS, dades inèdites). És, sens dubte, l'aranya més coneguda i més aparent pels visitants de Cabrera. Es disposa al centre d'una teranyina circular de grans dimensions, d'un fil dens i elàstic (Fig. 2). En ésser molestada es desplaça, ràpidament, pel fil conductor que la porta a un extrem de subjecció de l'arbre. Sovint obstaculitza els camins dificultant el pas. L'elasticitat i les grans dimensions de la seva teranyina fa que capturi grans inverte-

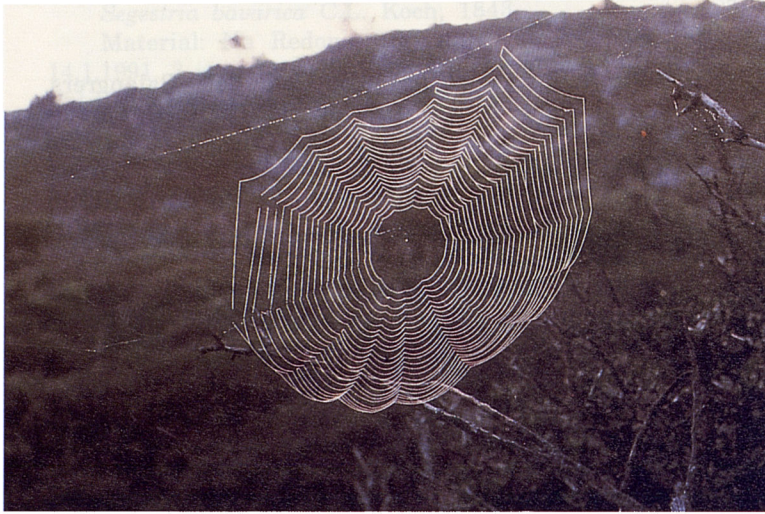


Fig. 2. Gran teranyina acabada de construir de *Araneus angulatus*, les teranyines antigues compten amb forats i fils filagarsos causats pels moviments de les preses en el seu darrer intent d'escapar. Foto J. Juan.

brats. Excepcionalment ha estat observat un fringíl·lid exhaust, en migració, sense forces per poder alliberar-se'n (J. BONNÍN, com. pers.).

Argiope trifasciata (Forskäl, 1775)

Material: Illa des Conills, 13.7.1990, 1♀ (MNCM 806).

Espècie de distribució cosmopolita encara que és molt més freqüent a les Balears que a la Península Ibèrica i a Europa (Fig. 3). De les Balears, prèviament, just havia estat citada a Menorca (COMPTE, 1968). MORANO & FERRÁNDEZ (1985), no tenen en compte aquesta citació i creuen donar la primera citació per a Europa. Posteriorment ha estat trobada a altres punts de la Península Ibèrica i de les Balears (PONS, dades inèdites). A les Balears hi ha dues espècies més pertanyents a aquests gènere: *A. lobata* i *A. bruennichi*.

Cyclosa insulana (Costa, 1834)

Material: Illa des Conills, 13.7.1990, 4 ♂♂, 2 ♀♀ i 3 juvs. (MNCM 631); Bellamiranda, 17.7.1990, 1♂ i 1 juv. (MNCM 632); Cala des Burri, 11.7.1990, 1♂ i 2 juvs. (MNCM 633); Port de Cabrera, 17.7.1990, 1 juv. (MNCM 634); Cabrera, 22.8.-1991, 1 juv. (MNCM 635), Palmer leg.

Espècie d'àmplia distribució, citada per tota la regió mediterrània fins al continent australià. Espècie d'opistosoma característic amb tres tubercles i una coloració argentada. Espècie colonitzadora de les zones de poca altària i ambients perilitorals. A les Balears ha estat citada una altra espècie del gènere, *Cyclosa conica*, que ocuparia, preferentment, zones més elevades. Malgrat tot, també poden coincidir a un mateix nínxol.

Mangora acalypha (Walckenaer, 1802)

Material: Port de Cabrera, 17.7.1990, 1♂ (MNCM 647).

Espècie de distribució paleàrtica. Espècie de talla petita que colonitza l'estrat arbore i arbustiu.

Nemoscolus lauræ (Simon, 1868)

Material: L'Imperial, 1.4.1991, 1♀ (MNCM 636).



Fig. 3. *Argiope trifasciata* després de realitzar la posta. Deposita els ous dins d'una bossa de seda molt densa en forma de copa (dalt a la dreta de l'aranya). Foto G. Alomar.

Espècie distribuïda per la zona occidental de la regió Mediterrània. Primera citació per a les Balears. Un únic exemplar fou recollit a la part inferior d'un arbust (*Arthrocnemum fruticosum*).

Neoscona dalmatica (Doleschal, 1852)

Material: Cabrera, 18.7.1990, 2♀♀ (MNCM 657); Cala des Burri, 11.7.1990, 1 ♂ (MNCM 658); Estell Xapat de Ponent, 18.7.1990, 1♀ (MNCM 659); Avenc des Frare, 19.1.1991, 1♀ i 4 juvs. (MNCM 660), Alcover i Pons leg.; Port de Cabrera, 10.7.1990, 1 ♂ i 1 ♀ (MNCM 661); Port de Cabrera, 13.7.1990, 1 ♀ i 1 juv. (MNCM 662); Illa des Conills, 5.4.1991, 1 ♀ (MNCM 663); Serra de ses Figueres, 22.8.1991, 1 ♀ i 1 juv. (MNCM 805), Palmer leg.

Espècie distribuïda per tota la regió circummediterrània. Primera citació per a les Balears. Espècie pobladora de l'estrat arbustiu, comuna a les roques de vorera de la mar. A les Balears ha estat citada una altra espècie *Neoscona adiantum* (Koch, 1881; SIMON, 1929; DENIS, 1952), de la qual caldria confirmar la presència a les Balears.

Nuctenea umbratica (Clerck, 1757)

Material: Port de Cabrera, 16.7.1990, 1♀ i 2 juvs. (MNCM 648); Illa des Conills, 13.7.1990, 9 juvs. (MNCM 649); Illa des Conills, 13.7.1990, 4 juvs. (MNCM 650); Cala des Burri, 11.7.1990, 2 juvs. (MNCM 651); Bellamiranda, 17.7.1990, 3 juvs. (MNCM 652); Port de Cabrera, 10.7.1990, 2 juvs. (MNCM 653); Na Redona, 12.7.1990, 2 juvs. (MNCM 654); Camí de la Serra de ses Figueres, 20.8.1991, 1 juv. (MNCM 655), Palmer leg.; Camí de la Serra de ses Figueres, 22.8.1991, 1 juv. (MNCM 656), Palmer leg.

Espècie distribuïda per tota Europa. Primera citació per a les Balears. Colonitza l'estrat arbustiu i s'amaga entre l'escorça dels arbusts.

Zygiella x-notata (Clerck, 1757)

Material: Estell de s'Esclata-sang, 18.7.1990, 3 ♀♀ (MNCM 637); Na Redona, 12.7.1990, 1 ♂ (MNCM 638); Cala des Burri, 11.7.1990, 1 ♂ i 2 ♀♀ (MNCM 639); Estell Xapat de Ponent, 18.7.1990, 1 ♀ (MNCM 640); N'Ensiola, 16.7.1990, 1 ♀ (MNCM 641); Estell Xapat de Llevant, 18.7.1990, 1 ♀ i 2 juvs. (MNCM 642); Na Redona, 15.1.1991, 1 ♀ (MNCM 643); Illa des Conills, 13.7.1990, 3 ♀♀ (MNCM 644); Monument als Francesos, 24.1.1991, 1 ♀ (MNCM 645); Serra de ses Figueres, 11.1.1991, 3 ♀♀ (MNCM 646).

Espècie comuna a tota Europa. Colonitzadora d'ambients perilitorals rocallosos i també de l'estrat arbustiu si es troba a zones més internes. S'ha adaptat perfectament a ambients antropomorfitzats i de vegades se la pot veure a les cantoneres dels sostres de les cases.

Família AGELENIDAE

Malthonica balearica Brignoli, 1978

Material: Canal de s'Aigo, 11.1.1991, 1 juv. (MNCM 577); Cap de Llebeig, 12.1.1991, 1 juv. (MNCM 578); N'Ensiola, 21.1.1991, 1 ♂ (MNCM 579), Palmer i Pons leg.; Monument als Francesos, 24.1.1991, 1 ♂ (MNCM 580); Puig des Frare, 12.1.1991, 1 ♀ (MNCM 581); Escar des Vaixell, 12.1.1991, 1 ♀ (MNCM 582); Camí de la Serra de ses Figueres, 23.1.1991, 3 ♀♀ (MNCM 583); Monument als Francesos, 24.1.1991, 1 ♀ (MNCM 584); Pinar de Can Feliu, 21.1.1991, 2 ♀♀ (MNCM 585); Penyal Blanc, 18.1.1991, 1 ♀ (MNCM 586); Es Burrí, 16.1.1991, 1 ♀ (MNCM 587), Palmer leg.; Illa de Cabrera, 6.11.1991, 1 juv. (MNCM 604), Palmer leg.; Camí de la Serra de ses Figueres, 3.4.1991, 4 ♀♀ i 1 juv. (MNCM 605); Bellamiranda, 3.4.1991, 1 ♀ (MNCM 1003).

Endemisme de les Gimnèsies. Espècie relativament abundant a Mallorca que ocupa les zones boscoses, tant de pins com d'alzines (PONS & PALMER, 1990; PONS & DAMIANS, 1991). Únicament ha estat localitzada a l'illa de Cabrera, i amb major densitat a les zones amb pins.

Tegenaria domestica (Clerck, 1758)

Material: Celler de Can Feliu, 3.4.1991, 2 ♀♀ i 1 juv. (MNCM 591); Celler de Can Feliu, 24.1.1991, 1 ♂ i 2 ♀♀ (MNCM 680); Celler de Can Feliu, 24.1.1991, 1 ♀ i 2 juvs. (MNCM 681); Celler de Can Feliu, 24.1.1991, 5 ♂♂ i 5 ♀♀ (MNCM 682).

Espècie de distribució cosmopolita. De les Balears tan sols ha estat citada de Menorca (RIBERA, 1989). Aquesta és la segona cita per a les Balears, malgrat esser una espècie molt comuna present a Mallorca (PONS, dades inèdites). Espècie lapidícola de costums antropòfils, recol·lectada entre les runes del celler de Can Feliu.

Textrix coarctata (Dufour, 1820)

Material: Port de Cabrera, 10.4.1978, 1 ♀ (MNCM 588), Alcover leg.; Can Feliu, 19.1.1991, 2 ♀♀ (MNCM 589); Can Feliu, 3.4.1991, 2 ♀♀ (MNCM 590).

Espècie distribuïda per la regió mediterrània i les illes atlàntiques. Espècie de costums lapidícoles.

Família HAHNIIDAE

Hahnia cf. *hauseri* Brignoli, 1978

Material: Na Redona, 15.1.1991, 1 ♂ i 4 ♀♀ (MNCM 807); Serra de ses Figueres, 11.1.1991, 1 ♀ (MNCM 808); Puig des Frare, 21.1.1991, 1 ♀ (MNCM 809); Monument als Francesos, 24.1.1991, 1 ♀ (MNCM 810); Caló des Palangrers, 20.1.1991, 1 ♀ (MNCM 811); Na Redona, 15.1.1991, 1 ♀ (MNCM 812).

Hahnia hauseri és un endemisme de Mallorca. Espècie de talla petita coneguda exclusivament per la seva femella (BRIGNOLI, 1978). La major part dels exemplars foren capturats gràcies a la col·locació de trampes de caiguda ("pitfall-traps"). Cal estudiar amb més cura el seu aparell reproductor per poder confirmar-ne la diagnòsi específica, que donam aquí amb algunes reserves.

Família CLUBIONIDAE

Clubiona genevensis L. Koch, 1867

Material: Na Pobra, 17.1.1991, 2 ♂♂, 1 ♀ i 1 juv. (MNCM 862); Port de Cabrera, 20.1.1991, 1 ♀ (MNCM 863); Penyal Blanc, 18.1.1991, 1 ♂ (MNCM 864); Na Foradada, 17.1.1991, 1 ♂ (MNCM 865); Na Plana, 17.1.1991, 1 ♂ i 1 ♀ (MNCM 866); Illa des Conills, 5.4.1991, 4 ♀♀ (MNCM 867).

Espècie de distribució paleàrtica. Espècie citada únicament de Mallorca (BRISTOWE, 1934). Element de costums lapidícoles encara que pot enfilar-se a arbusts o escorça dels arbres per mudar i realitzar la posta.

Família GNAPHOSIDAE

Drassodes lapidosus (Walckenaer, 1802)

Material: Illa des Conills, 5.4.1991, 1 ♂ i 1 ♀ (MNCM 874).

Espècie de distribució paleàrtica. A les Balears únicament era coneguda de Mallorca (BRISTOWE, 1934). Espècie de costums lapidícoles. Si bé no s'ha capturat cap exemplar adult de l'illa de Cabrera, és ben segur que també hi viu.

Haplodrassus dalmatensis (L. Koch, 1866)

Material: Illa des Conills, 14.1.1991, 1 ♂, 2 ♀♀ i 20 juvs. (MNCM 877); Can Feliu, 3.4.1991, 1 juv. (MNCM 878); Canal de s'Aigo, 11.1.1991, 2 ♂♂ i 1 juv. (MNCM 879); Na Plana, 17.1.1991, 8 juvs. (MNCM 880); Illa des Conills, 28.3.1991, 3 juvs. (MNCM 881), Palmer leg.; Port de Cabrera, 20.1.1991, 1 ♂ (MNCM 882); Can Feliu, 19.1.1991, 3 ♂♂, 1 ♀ i 1 juv. (MNCM 883); Serra de ses Figueres, 11.1.1991, 3 juvs. (MNCM 884); Es Burri, 21.1.1991, 1 juv. (MNCM 885); Cap de Llebeig, 12.1.1991, 1 juv. (MNCM 886); Port de Cabrera, 22.1.1991, 3 juvs. (MNCM 887); Na Redona, 15.1.1991, 10 juvs. (MNCM 888); Illa des Conills, 5.4.1991, 1 ♀ (MNCM 889); Illa des Conills, 5.4.1991, 2 ♂♂, 6 ♀♀ i 5 juvs. (MNCM 890); Cap Ventós, 30.3.1991, 1 ♀ (MNCM 891), Palmer leg.; Cala des Burri, 1.4.1991, 1 juv. (MNCM 892); L'Imperial, 1.4.1991, 5 juvs. (MNCM 893).

Espècie distribuïda per la regió paleàrtica. Havia estat citada de Cabrera per DENIS (1952). Espècie lapidícola molt comuna a les illes majors de l'Arxipèlag.

Nomisia exornata (C.L. Koch, 1839)

Material: Port de Cabrera, 17.7.1990, 1 ♀ i 2 juvs. (MNCM 894).

Espècie de distribució paleàrtica. Espècie de costums lapidícoles. A les Balears ha estat citada *Nomisia aussereri* (BRISTOWE, 1934). També han estat capturats individus juvenils pertanyents a aquest gènere a diferents illots de l'Arxipèlag.



Fig. 4. Femella de *Zoropsis spinimanus* construint la teranyina just abans d'iniciar la posta. Secreta una seda d'un color més blavós que les altres aranyes. Aquesta espècie de vegades és confosa amb espècies de la família dels licòsids (tarantes). Foto G. Alomar.

Zelotes longipes (L. Koch, 1866)

Material: hem capturat material pertanyent al gènere *Zelotes*, però estava tot compost d'individus juvenils impossibles de determinar a nivell d'espècie.

Zelotes longipes, espècie a la qual probablement cal adscriure almenys una part dels material que hem recol·lectat, va esser citat per DENIS (1952) a Cabrera. Aquesta és una espècie de distribució paleàrtica i de costums lapidícoles.

Família ZOROPSIDAE

Zoropsis spinimanus (Dufour, 1820)

Material: Serra de ses Figueres, 3.4.1991, 1♀ (MNCM 897); Camí de la Canal de s'Aigo, 11.1.1991, (MNCM 1004); Coll des Burrí, 12.1.1991, (MNCM 1005), Tomàs leg.

Espècie de distribució circummediterrània. Amb molta freqüència se la pot trobar sota escorça i sota grans pedres (Fig. 4).

Família PHILODROMIDAE

Thanatus mundus Cambridge, 1873

Material: L'Imperial, 1.4.1991, 1♀ (MNCM 557); Port de Cabrera, 11.7.1990, 1♀ (MNCM 558); Port de Cabrera, 14.7.1990, 3 juvs. (MNCM 559); L'Imperial, 17.7.1990, 2 juvs. (MNCM 567); N'Ensiola, 16.7.1990, 1 juvs. (MNCM 568); Port de Cabrera, 17.7.1990, 1♀ i 2 juvs. (MNCM 569); Port de Cabrera, 10.7.1990, 1 juv. (MNCM 570); Port de Cabrera, 13.7.1990, 1 juv. (MNCM 571); Es Burrí, 21.1.1991, 1 juv. (MNCM 572); Cap de Llebeig, 12.1.1991, 1 juv. (MNCM 573); Port de Cabrera, 16.7.1990, 1 juv. (MNCM 574); Illa des Conills, 5.4.1991, 1 juv. (MNCM 575).

Fig. 5. Les aranyes cranc, nom amb què es coneix la família, es caracteritzen per esperar immòbils que arribi un possible pol·linitzador per donar-li una abraçada mortal (fotografia de *Thomisus onustus*). Foto G. Alomar.



Espècie de distribució paleàrtica. Havia estat citada per DENIS (1952). Espècie de gran activitat pel medi edàfic que fa que siguin captures habituals a les "pitfall-traps". Abundants a les zones de conreu amb vegetació herbàcia baixa.

Família THOMISIDAE

Synema globosum (Fabricius, 1775)

Material: Bellamiranda, 7.7.1990, 1♀ i 1 juv. (MNCM 547); Illa des Conills, 13.7.1990, 1 juv. (MNCM 548); Es Burrí, 30.3.1991, 3 ♀♀ (MNCM 549), Palmer leg.; Serra de ses Figueres, 22.8.1991, 1 juv. (MNCM 550), Palmer leg.; Illa des Conills, 14.1.1991, juv. (MNCM 551); Illa des Conills, 15.10.1986, 1 juv. (MNCM 552), Alcover leg.; Can Feliu, 3.4.1991, 1 juv. (MNCM 553); Collet Roig, 22.8.1991, 1 juv. (MNCM 554), Palmer leg.; Es Burrí, 29.3.1991, 1 ♀ i 2 juvs. (MNCM 555), Palmer leg.; Can Feliu, 20.8.1991, 1♀ i 4 juvs. (MNCM 556), Palmer leg.; Cala En Ganduf, 5.11.1991, 1 juv. (MNCM 607), Palmer leg.; Cabrera, 6.11.1991, 2 juvs. (MNCM 608), Palmer leg.

Espècie de distribució paleàrtica, havia estat citada per DENIS (1952). Són les anomenades aranyes cranc que estan a l'aguait camuflades sobre les flors, normalment d'arbusts, a l'espera de les seves preses. Aquestes són moltes de vegades d'un volum molt superior al seu.

Thomisus onustus Walckenaer, 1806

Material: Illa de Cabrera, 6.11.1991, 1 juv. (MNCM 576), Palmer leg.

Espècie de distribució paleàrtica. Situada mimèticament sobre les flors, simulant un pètal més, resta a l'aguait de la seva presa (Fig. 5).

Xisticus nubilus Simon, 1875

Material: Es Burrí, 21.1.1991, 1♀ (MNCM 560); Port de Cabrera, 18.1.1991, 1 ♂ (MNCM 561); Port de Cabrera, 19.7.1990, 1 juv. (MNCM 562); Port de Cabrera, 17.7.1990, 1 juv. (MNCM 563); Can Feliu, 19.1.1991, 1 juv. (MNCM 565); Port de Cabrera, 14.7.1990, 1 ♂ i 2 ♀♀ (MNCM 566).

Taula 1

	1	2	3	4	5	6	7	8	9	10	11	12	13	14	15	16	17
<i>Nemesia brauni</i>	+	+	+	+	+	+		+	+							+	
<i>Filistata insidiatrix</i>	+																
<i>Scytodes velutina</i>	+	+			+		+		+	+	+				+		
<i>Loxosceles rufescens</i>	+	+															
<i>Pholcus phalangioides</i>	+																
<i>Spermophora valentiana</i>	+	+	+	+	+	+	+	+		+	+		+			+	
<i>Ariadna spinipes</i>	+	+						+		+	+	+	+		+	+	
<i>Segestria bavarica</i>		+	+	+				+									
<i>Dysdera crocata</i>	+	+	+		+	+	+							+			
<i>Harpactea dufouri</i>	+																
<i>Oecobius annulipes</i>	+																
<i>Argyrodes gibbosus</i>	+																
<i>Tetragnatha obtusa</i>	+																+
<i>Araneus angulatus</i>	+																
<i>Argiope trifasciata</i>		+															
<i>Cyclosa insulana</i>	+	+															
<i>Mangora acalypha</i>	+																
<i>Nemoscolus laurae</i>				+													
<i>Neoscona dalmatica</i>	+	+								+							
<i>Nuctenea umbratica</i>	+	+	+														
<i>Zygiella x-notata</i>	+	+	+						+	+	+						
<i>Malthonica balearica</i>	+																
<i>Tegenaria domestica</i>	+																
<i>Textrix coarctata</i>	+																
<i>Hahnia cf. hauseri</i>	+		+														
<i>Clubiona genevensis</i>	+	+			+	+	+										
<i>Drassodes lapidosus</i>		+															
<i>Haplodrassus dalmatensis</i>	+	+	+	+	+												
<i>Nomisia exornata</i>	+																
<i>Zelotes longipes</i>	+																
<i>Zoropsis spinimanus</i>	+																
<i>Thanatus mundus</i>	+	+		+													
<i>Synema globosum</i>	+	+															
<i>Thomisus onustus</i>	+																
<i>Xysticus nubilus</i>	+																
<i>Cyrba algerina</i>	+	+		+					+								

Nombre total de sp.	32	18	8	7	6	4	4	4	4	5	4	1	2	1	2	3	1
---------------------	----	----	---	---	---	---	---	---	---	---	---	---	---	---	---	---	---

Taula de presència de les espècies d'aranèids recol·lectades per a cada illot. 1) Illa de Cabrera, 2) Illa des Conills, 3) Na Redona, 4) L'Imperial, 5) Na Plana, 6) Na Pobra, 7) Na Foradada, 8) Illa de ses Rates, 9) Estell Xapat de Llevant, 10) Estell Xapat de Ponent, 11) Estell de s'Esclata-sang 12) Estell des Coll, 13) Estell de Fora, 14) Illa de ses Bledes, 15) Illa des Fonoll, 16) L'Esponja, 17) Illot Pla.

Espècie de distribució circummediterrània, citada també de les illes atlàntiques. Espècie lapidícola, pobladora del medi edàfic.

Família SALTICIDAE

Cyrba algerina (Lucas, 1846)

Material: Port de Cabrera, 10.4.1978, 5 juvs. (MNCM 592), Alcover leg.; Clot des Guix, 30.3.1991, 1 ♂ i 1 ♀ (MNCM 593), Altaba leg.; Es Burri, 23.3.1991, 1 juv. (MNCM 594), Garcias leg.; Cap Ventós, 30.3.1991, 2 juvs. (MNCM 595), Palmer leg.; Es Burri, 28.3.1991, 1 juv. (MNCM 596), Palmer leg.; Collet Roig, 29.3.1991, 2 juvs. (MNCM 597), Palmer leg.; Camí de la Serra de ses Figueres, 3.4.1991, 1 juv. (MNCM 598); N'Ensiola, 29.3.1991, 1 juv. (MNCM 599), Palmer leg.; Estell Xapat de Llevant, 31.3.1991, 3 juvs. (MNCM 600), Palmer leg.; L'Imperial, 1.4.1991, 7 juvs. (MNCM 601); Cap Ventós, 30.3.1991, 1 juv. (MNCM 602), Palmer leg.; L'Olla, 30.3.1991, 1 juv. (MNCM 603), Altaba leg.; Illa des Conills, 5.4.1991, 1 juv. (MNCM 606).

Espècie distribuïda per les regions temperades del planeta, ja citada de l'Arxipèlag per DENIS (1952). Espècie de costums lapidícoles, situada a la part inferior de les pedres (cap per avall). Quan se sent molestada corre a gran velocitat. Els mascles adults tenen un color safrà molt atractiu.

PRIMERES DADES SOBRE LA COMPOSICIÓ I ECOLOGIA DE LA FAUNA D'ARANÈIDS DE L'ARXIPÈLAG DE CABRERA

Abans de realitzar una anàlisi preliminar de la fauna aracnològica de Cabrera s'ha d'avançar que es tracta de dades parcials. Una primera estima feia pensar amb un poblament proper a una quarantena d'espècies (PONS, 1991). Analitzades les primeres mostres fan pensar que aquesta primera estima quedi curta i superi àmpliament aquesta xifra. Alguns dels exemplars no han pogut ésser diagnosticats a nivell d'espècie, principalment per ésser exemplars immaturs. En aquest treball únicament s'han tengut en compte els individus determinats a nivell d'espècie, cosa que fa suposar que aquest nombre de 36 espècies augmentarà sensiblement després de futures exploracions. Així hi ha famílies que no estan representades en el present treball com: Lycosidae, Linyphiidae, Liocranidae i Zodariidae, de les quals s'han capturats alguns exemplars. Una altra família, la dels saltícids, que està representada a la llista (*Cyrba algerina*) compta amb més representants.

La composició de la fauna aracnològica cabrerenca està dominada per una fauna amb un component endèmic superior al de la resta de les Balears (Taula 2). A excepció de les espècies endèmiques la majoria dels tàxons tenen, preferentment, una distribució paleàrtica o circummediterrània. La família més ben representada, amb 8 espècies, és la dels Araneidae. Aquesta família es caracteritza per la construcció de teranyines geomètriques a zones generalment arbustives (Taula 3).

Per altra banda els individus juvenils tenen una forta dispersió aèria. És ben coneguda la dispersió dels aranèids arreu de les illes de tot el món. Ja durant 1832 Darwin anotava en el seu diari que un nígul de petites aranyes sobrevolava al HMS Beagle 100 km lluny de la costa d'Amèrica del Sud. Algunes espècies de

Taula 2. Proporció dels elements endèmics de les distintes illes de les Balears (segons les dades conegudes). Hem d'emfasitzar sobre el desconeixement de la fauna aracnològica balear. De Formentera tan sols són conegudes 3 espècies (en teoria resultaria un 33 % d'element endèmic!!).

	km ²	núm. d'espècies	núm. d'endemismes
Balears	4.983,3	199	26
Mallorca	3.640	171	25
Menorca	702	67	6
Eivissa	541	27	1
Formentera	82	7	1
Cabrera	13,2	36	4

Taula 3. Relació de les distintes formes de caça de les espècies d'aranèids de Cabrera amb les dades conegudes (segons les classificacions que en dona CANARD, 1989).

Errants diürnes	2
Errants nocturnes	9
Captura a l'aguait	4
TOTAL D'ESPÈCIES SENSE TERANYINA	15
Teranyines arrecerades	2
Teranyines en mantell	5
Teranyines en tub	4
Teranyines geomètriques	10
TOTAL D'ESPÈCIES AMB TERANYINA	21

petita talla i immaturs, amb condicions atmosfèriques favorables, tenen una facilitat especial per desplaçar-se per damunt de grans extensions d'aigua.

AGRAÏMENTS

Són moltes les persones que, directament o indirectament, han col·laborat tant en la tasca logística com de recol·lecció de material. Aquesta seria una llarga llista i de segur que me n'oblidaria de moltes; a totes elles el meu sincer agraïment.

Aquest treball s'ha vist beneficiat pel projecte d'investigació de la DGICYT PB88-0041, "Biogeografia insular i nesoevolució".

BIBLIOGRAFIA

- BRIGNOLI, P.M. 1978-79. "Sur quelques Dysderidae de France, d'Espagne et de Tunisie (Araneae)". *Vie et Milieu*, 28-29 (1), sér. C:111-116.
- BRIGNOLI, P.M. 1978. "Quelques notes sur les Agelenidae, Hahniidae, Oxyopidae et Pisauridae de France et d'Espagne (Araneae)". *Revue suisse Zool.*, 85:265-294.
- BRISTOWE, 1934. "The Spiders of Greece and the adjacent Islands". *Proc. Zool. Soc. London*, 733-788.
- CANARD, A. 1989. "Contribution à l'étude des Aranéides du Parc Naturel Régional de la Corse. I. Données générales sur les peuplement d'Aranéides de Corse: Catalogue provisoire des espèces. Premières données sur la composition des peuplements". *Trav. sci. Parc nat. rég. Res. nat Corse*, 20:1-52.
- COMPTE, A. 1968. "La fauna de Menorca y su origen". *Revista de Menorca*, número extraordinario: 5-212.
- DENIS, J. 1952. "Quelques araignées de l'île de Cabrera et remarques sur la faune des Baléares". *Inst. roy. Scien. nat. Belgique*, 28 (25):1-4.
- DENIS, J. 1961. "Quelques araignées de Minorque". *Arch. Zool. exp. gén.*, 90 (Biospeologica 80):235-243.
- DRESCO, E. & HUBERT, M. 1971. "Araneae Speluncarum Hispaniae. I". *Cuadernos de Espeleología*, 5-6:199-205.
- FAGE, L. 1931. "Araneae, cinquième série, précédée d'un essai sur l'évolution souterraine et son déterminisme". *Arch. Zool. exp. gén.*, 71 (Biospeologica 55):99-291.
- JOLIVET, P. 1953. "Arthropodes récoltés à Cabrera". *Vie et Milieu*, 4(3):553-555.
- KOCH, L. 1881. "Zoologische Ergebnisse von Excursionen auf den Balearen. II. Arachniden und Myriapoden". *Verh. zool.-bot. Ges. Wien*, 31:625-678 pl. XX-XXI.
- MORANO, E. & FERRÁNDEZ, M.A. 1985. "Especies nuevas o de interés de la familia Araneidae Latreille, 1806 (Arachnida, Araneae) de la fauna ibérica". *Misc. Zool.*, 9:171-178.
- ORGHIDAN, T., DUMITRESCO, M. & GEORGESCO, M. 1975. "Mission biospéologique "Constantin Dragan" à Majorque. Première note: Arachnides". *Trav. Inst. Spéol. "Emile Racovitza"*, 14:9-33.
- PLATNICK, N. 1989. *Advances in Spider Taxonomy 1981-1987*. A Supplement to Brignoli's "A Catalogue of the Araneae described between 1940 and 1980". Ed. P. Merrett, Manchester University Press, 637 pp. Manchester-New York.
- PONS, G. 1992. "El gènere *Leptoneta* Simon, 1892 (Araneae, Leptonetidae) a Mallorca. Apunts Biogeogràfics". *Endins*, 17-18:61-66.
- PONS, G. & DAMIANS, J. 1992. "Els aràcnids de la Cova de sa Cometa des Morts (Escorca, Mallorca)". *Endins*, 17-18:51-59. 17.
- PONS, G. & PALMER, M. 1990 (inèdit). "Valoració faunística". In: BARCELÓ, B. (Dir.), *Pla d'ordenació dels recursos naturals del sector nord de la Serra de Tramuntana*, 130-158, mapes 30 a 38.
- RAMBLA, M. 1977. "Sobre unas migalomorfes (Arach.,Ctenizidae) de las Baleares". *Rap. Comm. int. Mer Médit.*, 24(9):95-96. Mónaco.
- RIBERA, C. 1977. "Nota sobre algunos araneidos de Baleares". *Rapp. Comm. int. Mer Médit.*, 4:97-98. Monaco.
- RIBERA, C. 1989. "Araneidos cavernícolas de la isla de Menorca". *Endins*, 15:81-83.
- SENGLET, A. 1972. "Note sur les *Spermophora* (Araneae, Pholcidae) Méditerranéens". *Boll. Soc. Entoml. Suisse*, 5:307-319.
- SENGLET, A. 1973. "Note sur *Spermophora elevata* Simon et description d'une nouvelle espèce: *Spermophora simoni* (Araneae, Pholcidae)". *Bull. Mus. Nat Hist. Naturelle*, 97:683-686.

- SIMON, E. 1907. "Araneae, Chernetes et Opiliones (Première Série)". *Arch. Zool. exp. gén.*, IV Série, 6:537-553.
- SIMON, E. 1929. *Les Arachnides de la France*. Tome 6, 3ème partie. *Encyclopedie Roret*, 533-772. Paris.
- THORELL, T. 1873. *Remarks on synonyms of European spiders*. Part IV. 375-645. Uppsala.