

La conservació de les

teules pintades

a Mallorca

El Cas de Sóller

Treball de fi de Màster en Patrimoni Cultural. Setembre 2013

Clara Isabel Matheu Vaquer

Tutora: Dra. Mercè Gambús

Màster Universitari de Patrimoni Cultural: Investigació i Gestió

Universitat de les Illes Balears

Dept. Ciències Històriques i Teoria de les Arts

Agraïments

Tot i ser les primeres línies del treball, són les últimes que he redactat, però no les menys importants. És del tot necessari incloure en aquest breu apartat a totes les persones que d'alguna manera han format part del treball o del procés: a tots els que esmento i als que no.

Gràcies sinceres a Mercè Gambús, per totes les oportunitats d'aprenentatge, per les tutories, per les converses i les ajudes ajustades; Jaume Pinya, per transmetre'm l'entusiasme per les teules pintades, per l'ajuda donada en molts moments i pel privilegi de compartir aquest viatge; Jaume Coll, per la seva professionalitat i ajuda; als propietaris de les cases amb teules pintades, per la seva generositat obrint les portes de casa seva; Llorenç, pels moments compartits que són molts i bons; família, per animar-me a seguir endavant sempre i entendre el meu humor en moments crítics.

En definitiva, a tots i totes els que han anat formant part d'aquesta trajectòria...

ÍNDEX

1. INTRODUCCIÓ	4
1.1 FONTS	5
1.2 OBJECTIUS	8
1.3 PLANIFICACIÓ METODOLÒGICA	9
2. CARACTERITZACIÓ	14
2.1 Localització	14
2.2 Cronologia	20
2.3 Simbolisme	24
2.4 Temes representats	26
2.5 Estils pictòrics	30
2.6 Tècnica d'elaboració	33
2.7 Estat de conservació	35
3. TREBALL DE CAMP	36
4. CONCLUSIONS	38
5 CATÀLEG	39
6. APÈNDIX	121
6.1 Esquema utilitzat al treball de camp	121
6.2 Llistat d'edificis amb teules pintades de Sóller	122
6.3 Dibuixos per temàtiques	123
6.4 Mapes	129
7. BIBLIOGRAFIA	136

1. INTRODUCCIÓ

"La casa ha estat sempre el fidel reflex de la manera de viure de les gents; reflex de les seves necessitats espirituals i materials, i reflex també del seu treball, responent sempre a les condicions físiques de la localitat, al clima, als materials del país i als mitjans constructius ". AA.VV (2005): Memorias Jornadas Técnicas Conmemorativas del Centenario de Gonzalo Cárdenas. Madrid

L'ornamentació de les volades amb la tradició de les "teules pintades" és una de les escasses pràctiques purament plàstiques que trobem a la vivenda popular. Formen part d'una tradició des del segle XVI, d'una important difusió als segles XVII i XVIII i les darreres a finals del segle XIX. Aquestes decoracions protegien i decoraven les cases de l'arquitectura popular com també les de les esglésies, casals i possessions dels pobles des del sud de França, Catalunya, València... però a Mallorca conserva les ornamentacions més riques i diverses. Els motius representats solen tenir missatges que donen al producte un valor simbòlic, religiós.

Actualment no existeix pràcticament protecció a Mallorca sobre aquest art tan peculiar, moltes teules inventariades a finals dels anys 80 ara ja no existeixen. Sí que a algun poble es troben catalogades i es tenen en compte com un bé patrimonial com és a Fornalutx. També trobem teules museïtzades al Museu de Muro, a Sant Bonaventura de Lluçmajor i al Casal Can Xoroi, Fornalutx. La preocupació de perdre aquest patrimoni és degut a la seva desaparició: teulades renovades i teules pintades tirades; teules col·locades en altres cases; teules tretes de les volades per penjar-les a les parets, repintades etc., l'estat de conservació de les que queden és en molts casos dolent, una de les principals causes és la mala manipulació de l'home. Creiem que la desconexió del seu valor, la poca difusió i la nul·la protecció per part de les autoritats ha fet que actualment no quedin més que alguns testimonis del que abans era un element molt ric a les cases dels pobles. La conservació i restauració de les teules pintades creiem que és absolutament necessària.

El meu interès per aquest tema va començar l'estiu del 2006 en restaurar una part del fons teulogràfic¹ del Casal de Can Xoroi (Fornalutx) on hi tenen una sala amb aquestes decoracions exposades de forma permanent. El nombre de donacions de teules pintades al Casal ha augmentat considerablement fins al dia d'avui en contraposició a la desaparició de moltes de les volades decorades de la Vall de Sóller. Hem cregut necessari revisar les volades pintades de Sóller per demostrar que ja no podem deixar perdre les poques que queden.

¹ Concepte aportat per Castaldo i Vicens. (Castaldo & Vicens, 1960)

1.1 FONTS

Les fonts consultades d'aquesta investigació són diverses:

Fonts Bibliogràfiques

La majoria de la bibliografia consultada pertany a articles científics que són aportacions a revistes especialitzades, butlletins, a jornades d'estudis locals o a congressos, sobre zones concretes de l'àmbit geogràfic. Cal tenir present que moltes vegades els estudis són fets per persones que, pel fet de residir-hi o per altres motius, tenen un precís coneixement de l'indret. Sovint trobem catalogacions basades en un exhaustiu treball de camp, normalment s'agafa l'àmbit geogràfic d'un terme municipal o, a vegades, d'una comarca. Veiem que alguns no presten gaire atenció a la etnografia i es centren només en el treball de camp, creiem que hi ha d'haver un equilibri entre el treball de camp sistemàtic i l'afany d'escriure els seus resultats.

Troblem ressenyes sobre les teules pintades a partir de la segona meitat del segle XX fins a l'actualitat, remarcant els anys 70 i 80. A mode d'exemple hem consultat les revistes següents: *Estudis Baleàrics*, *Miramar*, *Pòrtula*, *Butlletí Informatiu de Ceràmica*, *Congresos de Etnología y tradiciones populares*, *Annals de l'Institut d'Estudis Gironins*, *Narria* etc. Trobem una primera onada de publicacions a finals dels anys 60 (Castaldo & Vicenç, 1960; Busquets & Mascaró, 1964; Coll, 1974 etc.). La primera publicació és de l'any 1960 a Sóller (Castaldo & Vicenç, 1960), aquests anys també hi ha publicacions a Catalunya (Deloncle J. , 1965; Esteve, 1967; Caner, 1970 etc.). A Mallorca cal destacar els articles de Jaume Coll que tracta d'una manera molt completa els aspectes generals com el cas concret de la Vall de Sóller. Als anys 2000 apareixen articles a *Jornades d'estudis locals a pobles de Mallorca* (Molada, 1996; Canyelles, 2001 etc.). Com a bibliografia que no és directament sobre les teules pintades però que fa referència a la casa des d'un punt etnogràfic, cal destacar la bibliografia catalana i francesa (Amades, 1935, 1938; Camps Arboix, 1969; Fillipetti & Trotereau, 1978).

Fonts Arxivístiques

Primer de tot hem de dir que no s'ha trobat documentació d'època que parli de les teules pintades. Les inscripcions antroponímiques a les teules les hem cercat a alguns arxius. Entre els documents escrits consultats en els arxius públics trobem els Llibres d'estims i de cadastres (Arxiu Municipal de Sóller); Protocols notariais (Arxiu del Regne de Mallorca) on hi trobem testaments dels noms inscrits a les teules pintades de Sóller (com per exemple Antoni

Busquets); Llibres de Baptismes (Arxiu Parròquia Fornalutx), on hem trobat els fills d'Antoni Busquets, seguint la pista d'una inscripció a una volada "Mestre Antoni Busquets i sos fillos".

Respecte als documents gràfics hem consultat les fotografies que ens ha proporcionat Jaume Pinya sobre l'exposició que es va realitzar a Sóller l'any 80. Són de gran interès algunes imatges que són testimoni de volades actualment desaparegudes, també serveixen per veure l'estat en què es trobaven abans de reformes posteriors.

Fonts Orals

Entre les fonts orals, tenim present els propietaris i usuaris dels edificis amb volades pintades. En el cas de persones majors ens aporten una valuosa informació sobre les reformes fetes. Igualment aquests informadors ens són molt útils a l'hora de localitzar finques.

Els objectes

Finalment, una tercera via de recerca ha estat encaminada cap al treball de camp, escollint Sóller, on s'havia d'accedir, en la majoria de casos a propietats privades. Són la font principal d'informació en la qual ens basem. Hem de tenir present que partim de l'estat en què les construccions han arribat a l'actualitat i, per tant, en molts de casos les reformes o el deteriorament per abandonament fa que siguin molt importants les altres fonts, com les orals o arxivístiques, per poder esbrinar quin era l'estat de conservació fa 30 anys. Quan es fa la visita a les construccions s'intenta observar i conèixer el màxim d' aspectes possibles. Es tracta d'acumular la major informació possible per tal de fer la descripció. Per aquesta recollida d'informació utilitzem dues eines bàsiques de treball: les fotografies i l'emplenament de la fitxa.

A l'hora de realitzar la visita a un edifici ens hem trobat amb diversos problemes. Primerament, hem de tenir en compte que es tracta quasi sempre d'immobles de propietat privada, de manera que la possibilitat de poder visitar-los depèn bastant de la bona voluntat dels propietaris. Un altre inconvenient són els casos de construccions totalment abandonades i en estat ruïnós, fins i tot algunes ja quasi esbucades del tot.

Tant els objectes que provenen de la mateixa volada com els que hi ha musealitzats han estat agrupats conjuntament al catàleg. Hem cregut necessari crear un model de fitxa concret de les teules pintades i adjuntar-les a manera de catàleg, elaborat amb un gestor de base de dades (Filemaker Pro).

Altres

Les que anomenem a continuació formen part de fonts analítiques i de gestió. Alguns exemples són: l'anàlisi físico-química de les capes pictòriques publicat per Coll, J. (1987), models de gestió dels museus amb teules pintades (Casal Can Xoroi (Fornalutx); Museu de Muro (Muro); Convent Sant Bonaventura (Llucmajor); Museu de Mallorca; Musée Catalan Arts traditionelles (Perpinyà) etc.); informes de les restauracions subvencionades pel Consell de Mallorca (Església de Sóller, 2007; Convent de Mínims (Sineu), 2007; Can Moranta (Binissalem), 2007 etc.).

1.2 OBJECTIUS

La finalitat última d'aquesta recerca és el coneixement de les teules pintades com un bé patrimonial a conservar.

En funció de la referida finalitat els objectius plantejats són els següents:

1. Consulta i revisió de la bibliografia sobre les teules pintades. Aquesta consulta es realitza a un triple nivell: les Illes Balears, la producció relativa a València, Catalunya i sud de França majoritàriament.
2. Localització de teules pintades inèdites.
3. Caracterització de les teules pintades, donant exemples locals contrastats amb altres zones.
4. Estudi i catalogació (amb un model de fitxa) de peces de Sóller, degut a la riquesa d'aquestes decoracions. És necessària una revisió del catàleg de peces conegudes conservades in situ i als museus.

Per tal de complementar els objectius principals de la recerca plantejem a mode d'hipòtesi una sèrie de preguntes que s'aniran formulant durant el transcurs d'aquest estudi, s'intentarà respondre a les preguntes següents: què, qui, on, quan, com i perquè.

1.3 PLANIFICACIÓ METODOLÒGICA

Cal tenir present que en aquesta investigació s'ha realitzat en convergència multidisciplinària, ja que les teules pintades s'han de relacionar amb l'entorn físic i humà. Per tant, és necessària, des de la història de l'art, una aproximació a disciplines com història, urbanisme, etnologia, geografia etc.

Primer s'ha realitzat la recerca bibliogràfica, que ha permès establir bastants trets generals i de l'àmbit de la matèria, així com un sistema de treball i després s'ha realitzat l'observació directa. Aquesta primera part de la investigació ha estat de tipus empíric. La part pràctica que és el catàleg (basat en el treball de camp) ha seguit una metodologia quantitativa. Per tant, hi ha hagut una part descriptiva, i una posterior ordenació i interpretació, amb l'anàlisi i síntesi de la informació recopilada. Hem creat un model de fitxa adaptat per fer el catàleg. Creiem que és molt important l'elaboració i aportació de documentació escrita i gràfica, de forma que aquest doble llenguatge faciliti la comprensió del tema.

El primer apartat, Caracterització, és una descripció detallada i dividida en subtemes, desenrolant un estat de la qüestió sobre el tema que tractem. Dins d'aquest apartat parlem de Localització (indrets de fora de l'illa on també hi ha teules pintades) i Cronologia (quines són les primeres decoracions trobades). Després parlem de simbolisme (el sentit protector a la casa), temes representats, estils pictòrics (fem referència a algunes inscripcions que ens poden donar pistes de qui era l'autor i estils), tècnica d'elaboració i estat de conservació (l'estat actual de protecció).

Cronograma

El primer que s'ha realitzat ha estat una revisió de les fonts bibliogràfiques per establir la proposta del treball. Una vegada tinguda una idea general de l'estat de la qüestió s'ha anat a fer el treball de camp, en aquest cas fotografiar i inventariar les volades de Sóller. Amb tot aquest material s'han establert resultats quantitius. La part teòrica de la investigació ha requerit de la consulta amb detall de les fonts i d'una divisió per temes per ordenar les característiques de les teules pintades.

Fitxa

Aquesta fitxa està destinada a que sigui operativa (una pàgina amb dues cares) perquè la seva funció és donar la informació específica de la volada. El que hem volgut és crear molts apartats per tal de només escriure el necessari i anar omplint amb creuetes.

Explicació de cada un dels apartats:

Referència

Les referències són per orientar-nos en el catàleg. Seguiran una numeració ordenada segons les zones amb edificis amb teules.

Adreça

Carrer, camí, carretera, zona geogràfica etc.

Nom popular

Molt comú a les cases/finques de poble conegudes, totes solen tenir un nom popular, com per exemple Can Coixí, Can Pintat etc.

Tipus de Construcció

És bàsic saber en quin tipus de construcció ens trobem les teules pintades. Ho hem dividit en els següents apartats: Popular urbà, senyorial urbà, església, popular rural, possessió petita, possessió gran i altres.

Coordenades UTM

Les coordenades geogràfiques per ubicar l'edifici. S'utilitzaran el sistema de coordenades UTM.

Ubicació actual: in situ/dins de la casa/Museïtzada/desaparegudes

Aquest apartat és molt important. Les teules que es troben a la volada són les "in situ". També en trobem a dins de la casa com a decoració penjades a la paret. Sabem que hi ha teules de Sóller que han estat donades o dipositades al Casal de Can Xoroi (Fornalutx) i també les inclourem a l'inventari. També pot ésser que ens trobem en casos en que anem als edificis amb teules inventariades en anys anteriors i que ara ja no existeixen, ho apuntarem a teules desaparegudes, ja sigui perquè s'ha refet la teulada per una de nova i es desconeix la ubicació de les teules o per altres raons.

Autoria Cronologia

D' aquest apartat és molt necessari la part cronològica. La cronologia s'omplirà amb la data exacta si es té o a partir de l'estil pictòric es posarà l'època aproximada (segles). De moltes en desconeixem l'autor però en algunes podem saber l'estil pictòric, amb el traç del dibuix podem comparar volades de diferents edificis i potser veure coincidències i autories.

Número filades teules pintades

Podem trobar de una a fins a tres filades de teules pintades, s'ha d'especificar a cada cas.

Elements entremitjos entre paret i volada

Si hi ha elements entremitjos entre paret i volada: com per exemple motllura de guix, pedra etc.

Descripció

Inscripcions

Les inscripcions s'apunten a n'aquest apartat. Es separa amb // cada teula, per exemple: DE / LO / AN / Y / 17 / 74.

Temes representats

Aquí s'explica si a la mateixa volada hi ha només una temàtica representada, per exemple només motius florals o si per el contrari per exemple hi trobem inscripcions, motius geomètrics i florals.

Número total de teules pintades

El número de teules pintades totals ens ajuda a tenir una idea de l'extensió de teules a cada edifici.

Motius representats

Aquí parlarem del que veiem teula per teula, especificant en detall els motius representats: un ase, personatge que fuma etc.

Número de teules per tema

Aquest apartat l'hem dividit en els més abundants: geomètric/abstracte, vegetal, zoomòrfic, eines i estris; antroponímic, fantàstic; astral, religiós; arquitectura, naval; indesxifrabable/altres. Aquí creiem convenient posar el número de teules que trobem de cada motiu diferent per després poder fer un recompte dels més abundants segons el grup. El darrer: indesxifrabable/

altres és on posem les teules en que no veiem el dibuix representat, per la pèrdua de les capes pictòriques.

Tècnica i estat de conservació

Decoració: part còncava/part convexa

La decoració es pot trobar tant a la part còncava (teula cobertora) de la teula com a la part convexa (teula canalera).

Estat de conservació

Com que és una fitxa i no ens podem estendre massa en explicacions hem dividit l'estat de conservació en: bé, regular, dolent, ruïnós.

Colors

Els colors utilitzats poden esser el blanc (capa de preparació calç), vermell o almangra (òxid de ferro), negre (carbó), verd i/o blau.

Alteracions

El tipus d'alteracions que podem trobar són: fragmentades, despreniments de les capes pictòriques, sals, pintura de paret (moltes cases han pintat les teules amb pintura de paret), ciment (és molt comú trobar teules tapades amb ciment), contaminació (de cotxes, fums) i/o observacions/altres (on s'explicarà algun detall diferent dels esmentats).

Observacions

Aquest apartat ens serveix per apuntar alguna cosa rellevant o complementària que no entra dins la fitxa.

Bibliografia

La bibliografia consultada fent referència a n' aquest edifici, volada o teula.

Fotografies

En aquest apartat posem les teules més destacables de la volada (inscripcions, dates, representacions curioses) i una fotografia de la façana de l'edifici.

Referència 37 Adreça carrer, plaça, camí, zona etc Nom Popular mal nom

Tipus de Construcció Popular Urbà Coordenades UTM

Ubicació actual In situ Dins de la casa Musealitzada. Can Xoroi (Fornalutx) Desaparegudes

Autoria Cronologia Si hi ha alguna teula amb inscripcions que ens assegurin l'autoria. La cronologia es pot obtenir aproximadament a partir de l'estil pictòric.

Número filades teules pintades normalment de 1 a 3 Elements intermitjos entre paret i volada sensefa de guix, de pedra

Descripció

Inscripcions es posaran entre // cada inscripció per teula

Temes representats una descripció breu dels temes representats

Número total de teules pintades Motius representats Un sol tema

Número de teules per tema

Geomètric Abstracte	0	Eines i estris	0	Astral	0	Naval	0
Vegetal	0	Antroponímic	0	Religiós	0	Indescrifiable i Altres	0
Zoomòrfic	0	Fantàstic	0	Arquitectura	0		

Tècnica i estat de conservació

Decoració Part còncava Part convexa Colors Blanc Negre Blau Vermell Verd

Estat de conservació Bo Alteracions Fragmentades Ciment Desprendiment capes pictòriques Contaminació Sals Altres Pintura de paret

Observacions

Aquí posarem tant aspectes relacionats amb l'edifici - història, estil pictòric, com altres aspectes de l'estat de conservació.

Bibliografia

Totes les referències bibliogràfiques que parlen d'aquesta volada.

2. CARACTERITZACIÓ

2.1 Localització

Segons Coll, J. (1993) les teules pintades són aplicacions populars ornamentals, una mescla entre art popular i artesanía rural, de caràcter ocasional però amb una intensa tradició i que ens aproximen al món espiritual de les creences. Les teules pintades són un element de l'arquitectura i específicament formen part de les construccions populars.

Aquestes decoracions les hem trobat a tot tipus d'arquitectura menys als anomenats edificis utilitaris com per exemple els cellers, colomers, pallers etc. Potser vindria a reforçar el funcionament de ritu de protecció associat a la marca social i apropiativa del món agropastoral proper (Deloncle, 1965). Les teules pintades que hem trobat fins ara es troben a alqueries o municipis molt petits de pocs habitants, a cases de camperols, possessions petites o grans, cases de menestrals, casals o posades i esglésies. Podem dir, després d'haver estudiat les fonts que on trobem amb més abundància aquestes decoracions és a l'Antiga Corona d'Aragó: Mallorca, als Pirineus, Catalunya i País Valencià². A l'àmbit de la Península Ibèrica també trobem teules pintades a Castella la Manxa. Manifestacions emparentades en trobem a Aragó, La Rioja, País Basc. França també té abundància de teules pintades a la zona dels Pirineus. Un testimoni puntual d'aquestes decoracions s'ha trobat a Xile i trobem manifestacions emparentades a Brasil. Tot seguit anomenarem els pobles on hi ha volades decorades, encara que per tenir una visió de conjunt hem elaborat uns mapes per regions que facilitaran la lectura que i que es troben a l'apèndix.

A les Balears a l'única illa on es decoraven les volades és a Mallorca³, amb més quantitat a la zona Nord, però amb exemples a pràcticament arreu. Els pobles amb més abundància de decoracions és sens dubte a Fornalutx i a Sóller⁴ amb una varietat i riquesa notable. El primer document que parla sobre teules a Mallorca és del 1960 (Castaldo & Vicenç, 1960) sobre la Vall de Sóller. Pocs anys després es deixa constància de les teules pintades de Can Morante de Binissalem (Busquets & Mascaró, 1964) i s'inaugura en aquella mateixa dècada el Museu Etnològic de Muro (Rosselló, 1966) on hi ha teules pintades. Al Museu de Mallorca hi ha una teula trobada a Can Burdils, sense exposar al públic. Jaume Coll (1974, 1987, 1993) s'interessa per aquest tema als anys 70 i seguirà publicant en anys posteriors

² Apèndix. Mapa 1. Pàg. 129 ³ Mapa 2. Pàg. 130 ⁴ Mapa 3. Pàg. 131

sobre Sóller i afegint a la llista altres pobles (Alaró, Andratx, Biniarroi, Bunyola, Campanet, Capdellà, Costitx, Deià, Escorca, Esporles, Jornets, Manacor, Mancor de la Vall, Marratxinet, Montuïri, Orient, Puigpunyent, Santa Eugènia, Sencelles, Sineu i Vilafranca). A Capdellà també en documenta Mascaró Pasarius al 1973 (Mascaró, 1973). Als anys noranta hi ha tot un seguit d'aportacions com la de Marratxí a la Revista Pòrtol (Molada, B. 1988, 1993, 1996), a Valldemossa a la Revista Miramar (Cañellas, 1989). Les Jornades d'Estudis Locals acullen publicacions sobre teules a Santanyí (Aguiló, 1999), Santa Maria del Camí (Canyelles, 2001) i Lloret de Vistalegre (Jaume & Ramis, 2010). Fa pocs anys s'han documentat les teules del Convent de Sant Bonaventura de Lluçmajor (Rosselló, 2010), del la Vileta de Palma que es troben al Casal de Can Xoroi de Fornalutx (Matheu & Pinya, 2010), Lloseta, Selva i Son Espases de Palma⁵.

A Catalunya⁶ les comarques que tenen aquestes decoracions la majoria estan tocant els Pirineus: l' Alt Empordà, el Ripollès i la Garrotxa. També en trobem al Plà de l'Estany, Baix Empordà i Gironès. Més al Sud i tocant a la costa en trobem al Penedès i al Maresme. De totes les publicacions s'han de subratllar les de Deloncle, J. (1965) i de Caner, P. (1970). El primer escrit a Catalunya és de Deloncle, J. (1965) sobre el Ripollès (Molló i Sant Joan de les Abadeses). Després Esteve, L. (1967) anomena municipis del Baix Empordà (Pals, Romanyà de la Selva, Castell d'Aro, Fanals d'Aro, Sant Miquel de Cruïlles, Torrent, Ullastret i Calonge) i del Penedès. La majoria d'aquestes poblacions són molt reduïdes i les decoracions només s'han trobat a un edifici o dos de cada una d'elles. En canvi Calonge és més gran i hi havia⁶ més cases amb teules pintades, va ésser estudiada en profunditat pocs anys després per Caner, P. (1970). La primera publicació de teules a l'Alt Empordà (Maçanet de Cabrenys) fou de Badia, J. (1973), afegí també altres indrets del Baix Empordà (Parlavà, Foixà, la Pera, Ultramort, Llampaias, Santa Margarida (Palafrugell)), del Gironès (Móra de Viladesens) i del Plà de l'Estany (Vilamarí). Als anys vuitanta tenim dues publicacions més, la primera d'Aguiló, C. (1982) que troba teules al llogaret Cinc-Claus al Baix Empordà. El darrer autor Lladó, J. (1989) aporta un altre municipi de l'Alt Empordà (Santa Maria de Vilabeltran) i les comarques de la Garrotxa (Beuda) i del Maresme (Canyamars).

A Aragó hi ha un municipi del que en parla Jaume Coll (1973), a la província de Teruel: Mora de Rubielos (Rábanos, et al., 1981), però després d'haver consultat la font directa no

⁵ Segons Pinya, J. (2009).

⁶ Mapa 4. Pàg. 132. / Degut al boom turístic amb la conseqüent remodelació del municipi, creiem que després de l' inventari de Caner, P. (1970) deuen quedar poques mostres.

hem trobat cap referència explícita a les teules pintades, sí que dóna exemples de protecció de la casa on menciona la flor del card amb una finalitat profilàctica⁷.

La província on trobem més teules pintades de la Comunitat Valenciana⁸ és a Castelló, majoritàriament a les comarques d'interior. Quasi la majoria d'aportacions bibliogràfiques de Castelló són de Coll, J. (2000). Les comarques de l'Alt Maestrat i Alcalatén tenen major nombre de municipis amb teules. Alt Maestrat: Culla (26 edificis) inventariat per Mesado, N. (1989); Villafranca del Cid (23 edificis), Catí, Atzeneta, Tirig, Benassal catalogats⁸ per Coll, J. (2000). Les següents comarques seran aportacions de Coll, J. (2000) menys la de Sogorb de l'Alt Palància per part de Labarta & Barceló (1986). Alcalatén: Benafigos, Alcora, Les Useres, Vistabella del Mestrat, Xodos. Baix Maestrat: Alcalà de Xivert, Sant Mateu. Ports: Cinctorres, Mirambel (frontera amb Terol). Plana Alta: Vilafamés, La Barona (Vall d'Alba). Planta Baixa: Aín, Eslida. Alt Palància: Sogorb (Labarta & Barceló, 1986) i Xóvar. A l'article de Coll, J. (2000) també esmenta de passada municipis de les comarques del Sud⁹ de la Comunitat Valenciana. Trobem casos més aïllats a la Província de València: Safor: Valldigna (Chabás, 1889; Ribera, 1889; Labarta & Barceló, 1986); L'Horta Oest: Paterna (Almarche, 1924; Mesquida & Amigues, 1986). A Alacant: La Marina: Marquesat; Vinalopó Mitjà: Elda (Mestre, 1982).

De Castella – La Manxa n'hi ha a Conca, a la zona nord (La Alcarria i a la Serranía Media). Totes les aportacions són de Coll, J. (1985). Els indrets són municipis de pocs habitants, exceptuant el cas de Cuenca, capital de Província, on els exemples són molt abundants (17 edificis). A l'Alcarria trobem quatre municipis: Vindel, Villar de Domingo García, Valdeolivas i Alcantud (d'aquests tres darrers no especifica edificis ni carrer). De la Serranía Media hi ha: Conca, Villaconejos de Trabaque (18 edificis) i Palomera. De la província de Guadalajara parla d'un municipi amb teules, el Recuenco, just tocant la comarca d'Alcarria, l'inclou a l'article sobre Conca per haver pertangut fins a la reforma administrativa del SXIX a n' aquesta Província. El llibre Tejas y tejares de Guadalajara (Castillo, 2007) esmenta un municipi a la zona Est quasi tocant a Teruel, a la comarca de Señorío de Molina: Tortuera. A Valladolid també hi ha teules pintades (González, 1989). (Veure Mapa 6. Pàg. 134)

A les regions on trobem més teules a França és al Sud, a les comarques del Rosselló, Aspres, Confient i al Vallespir. (Mapa 7. Pàg. 135). La majoria pobles petits

⁷ De totes maneres es demanarà a Coll, J. si ens pot donar més informació al respecte.

⁸ Mapa 5. Pàg. 133./ Entenem que és una aportació de Coll, J. (2000) perquè no posa cap nota bibliogràfica.

⁹ Alt Vinalopó: Biar. Alcoià: Banyeres. Marina Baixa: Finestrat. Racó d'Ademús: Castellfabib. Deduïm que hi ha autors que han escrit sobre aquests indrets, però els desconeixem: "Per manca d'espai i d'aprofundiment no posem les referències bibliogràfiques" Coll, J. (2000)

(300-1000habitants). Hi ha l'excepció de les teules a Perpinyà, la capital del Pirineu Oriental. Les Fonts dels indrets provenen en gran part de Deloncle, J. (1986) que aportà dades de Catalunya i fa un recull d'una gran quantitat de poblets, la majoria del Rosselló. Badia, J. (1973) aporta un poble del Confient: Sant Miquel de Llotès. Al Rosselló en trobem a: Perpinyà (Castell Rosselló), l' Estagel, Llauro, Baixàs, Fourques, Baho, Bula d'Amunt, Bulatnera, Queixàs, Calce, Calmelles, Camélas, Castellnou, Corbera de les Cabanes, Cornellà de la Ribera, la Bastida, la Roca d'Albera, el Voló, el Soler, Montoriol, Montesquiú Albères, Pesillà de la Ribera, Sant Esteve, Sant Genís de Fontanes, Sant Marçal, Sant Miquel de Llotès, Tellet, Terrats, Toluges, Vilallonga dels Monts, Vives, Ribera Ampla, Vall de Riuferrier, Prunet i Bellpuig, Reynés, La Bastida, Hostalets, Monturiol, Villalonga dels Monts. El segon lloc on hi ha més d'una casa amb teules és al Vallespir (Castell de Cremadells al Pirineu Oriental), Cortsaví, el Tec, Montferrer, Prats de Molló, Sant Joan de Pladecorts). Les Aspres (Sant Miquel de Llotès, Vivès), el Confient (Garrotxes) i les Alberes (Deloncle, J. 1986). Fillipetti & Trotereau (1978) afegeixen fotografies en color de teules decorades a les zona del Rosselló. La darrera menció a Catalunya és als anys 80, Albertí, S. (1983), sobre Thuïr a les Aspres.

Teules als Museus

Les teules pintades les trobem a Museus de tipus etnogràfic. A Mallorca en podem trobar exposades al públic de manera permanent a dos indrets. Fora l'illa on en tenim constància és a Perpinyà. A Mallorca on trobem teules pintades musealitzades és al Museu Etnològic de Muro (**Rosselló, 1966**), on hi ha les primeres peces a disposició del món científic. Al Museu de Mallorca tenen sense exposar al públic la teula trobada a Can Burdils (**Aguiló, et al., 2009**). Fa pocs anys es trobaren i es restauraren teules pintades al voladís del Convent de Sant Bonaventura de Lluçmajor (Rosselló, 2010). Els temes representats són motius naturals i lletres de mesures considerables que pareixien formar una dita que no s'ha pogut desxifrar. En feren una exposició permanent el 2008 al mateix convent i que es conserva actualment. També es troben teules al Casal de Can Xoroi¹⁰ (Fornalutx) on hi ha una col·lecció permanent de les donacions a l'ajuntament o dipòsit temporal de la gent de Sóller i Fornalutx. Aquestes es van inventariar i restaurar i ara les podem veure exposades (Pinya, J.; Matheu, C. 2008, 2010).

El cas de Can Xoroi. Fornalutx.

El terme de Fornalutx juntament amb Sóller és el poble amb les representacions més riques de l'illa. A l'actualitat hi ha inventariats vint i sis edificis amb teules pintades.

El setembre de l'any 2000, el pintor Jaume Pinya a expenses de l'Ajuntament de Fornalutx coordinà una mostra de les col·leccions de teules pintades que resten dins les cases particulars, sensibles a n' aquest art tan singular, destapant magnífics exemplars i que ampliaren els ja inventariats. L'any 2004 el restaurador D. Antonio Perla, restaura les teules pintades del casal municipal de Can Xoroi, fent clara la certesa de que les teules pintades es poden conservar. La iniciativa de l'Ajuntament de Fornalutx de dotar una sala i donar un impuls a la conservació d'exemplars de teules pintades intentant la seva restauració i catalogació, constata la premissa de que el patrimoni cultural dels pobles es pot salvar si hi ha voluntat de fer-ho. Així i tot no es pot considerar un museu perquè té moltes mancances, el poc pressupost que es dona només serveix per obrir-ho al públic dues vegades per setmana i el manteniment és mínim. En tots aquests anys les donacions de teules ha fet que el fons teulogràfic sigui considerable. Les donacions són de particulars, la majoria tenen alguna teula a casa i creuen que donant-la o deixant-la en dipòsit al Casal se'n tindrà millor cura que tancada al garatge o al magatzem de casa. A la sala de Can Xoroi, habilitada per aquesta mostra, es poden contemplar una diversitat de teules pintades, procedents de donacions al municipi i de

¹⁰ El Casal de Can Xoroi és una antiga casa amb tafona que ja fa uns anys pertany a l'ajuntament. S'hi ha habilitat una sala amb vitrines amb les teules i planells explicatius.

col·leccions privades. Exemplars que arriben amb un estat de conservació irregular i en alguns casos de irreversible situació.

A la Casa Pairal de Perpinyà als anys vuitanta hi havia una sala dedicada a les teules pintades de la zona, actualment en queden algunes exposades. Vàrem contactar amb la responsable de col·leccions del Museu i ens va dir que les teules provenen de l'antic Convent de Jesuïtes de Perpinyà. Conta que actualment tenen al Museu la representació de la típica cuina del Mas català i que al sostre hi ha teules pintades, suposem que són lloses pintades, no de volada. De totes maneres sabem que de teules pintades en tenen en dipòsit.

2.2 Cronologia

Antecedents

Segons Coll, J. (2000) les volades decorades poden estar formades de teules, com és el cas de Mallorca, o de rajoles o cairons. Segons l'autor, del socarrat valencià, abans anomenats rajoles primes, neixen les teules pintades. Proposa denominar el terme socarrat a les rajoles amb la decoració que cobreix la totalitat de la superfície, mentre que les teules o rajola de volada serien les decorades de forma incompleta (Coll, J. 1995). Ja al 1977 Llabrés, J. (1977) apunta la similitud en quan a la tècnica d'elaboració¹¹ entre el socarrat i les teules pintades. Es diferencien pel suport, però la tècnica pictòrica és semblant. Els primers socarrats adornant la volada els trobem a l'antiga Mesquita de Xara (Valldigna, València). Molts d'ells estaven decorats amb inscripcions alcoràniques datades del SXV i SXVI (Chabás, 1889; Ribera, 1889; González, 1944). Un altre exemple de socarrats de volada prové de Paterna (Almarche, 1924). Finalment també s'en trobaren a Benaguasil (Almarche, 1924). Els contextos que acompanyen aquests materials daten de la segona meitat del SXV o inicis del XVI.



Socarrat. Mesquita de Xara

Cronologia

Els exemplars més antics de teules pintades trobats fins avui daten de la segona meitat del S.XV (Mesquida & Amigues, 1986), pel seu context, provenen d'un pou de ceràmica trobat a Paterna (comarca de l'Hort Oest, València). Les decoracions estaven pintades per la part convexa i els temes representats amb més freqüència eren les escates i la mà de Fàtima¹².

¹¹ Soares, L. (2007) demostra que els socarrats també estaven pintats amb òxid de ferro i negre carbó damunt una capa de calç, semblant a la tècnica al fresc.

¹² Veure fotografia pàgina següent.

Amb les teules també hi trobaren socarrats. Segons Coll, J. (1985) l'aparició en el mateix indret de teules i socarrats evidencia l'estreta relació entre ells. A més, el fet de que les teules estiguin decorades per la part convexa indueix a pensar que estaven a la volada damunt dels socarrats. La substitució del socarrat per la teula pintada es degué realitzar per simplificació tècnica (Coll, J. 1982). Segons l'autor aquesta pràctica ornamental s'originaria a l'àrea lleuantina (Paterna i Manises) i influiria sobre tot el llevant, des d'Alacant fins al Rosselló (França); a la zona de Conca fins a Burgos. Segons Deloncle (1986) aquesta pràctica prové, probablement, dels principis del segle XIV, època en la qual el Comtat del Rosselló i les Illes Balears feien part del mateix reialme.



Teula amb mà de Fàtima. Paterna. SXV

És curiós que a tota la geografia les primeres decoracions són del SXVI i l'apogeu és als SXVIII i XIX¹³. No sabem perquè és així, hi ha qui creu que les decoracions a les masies catalanes es començaren a decorar després de la Guerra de Remences (SXVI), quan passaren a ser plena propietat dels seus constructors, deuria ésser un símbol de reafirmació de la propietat (Badia, 1973). Potser era un acte simbòlic de protecció per l' excessiva càrrega fiscal que caracteritza aquests segles?

La fita de l'origen de la volada decorada de Mallorca és una teula trobada a Palma, a Can Burdils, antic Museu de Mallorca. Tenim dues dates possibles: de la segona meitat del SXV¹⁴, segons la tipologia de lletra de tipus cúfica o dels voltants del SXIII¹⁵. Un altre exemple posterior són les teules del SXVI de Binissalem (Torre de Can Morante). Es pot deduir que quan es rompien les teules de la volada es substituïen per noves i es pintaven, perquè s'han trobat dues dates diferents en la mateixa volada¹⁶. Tant els dibuixos com les inscripcions responien

¹³ Quan apareixen les primeres teules prefabricades.

¹⁴ Informació donada per Coll, J.

¹⁵ Aguiló, R.; Bernat, M. et al.. En temps del Rei en Jaume. Museu de Mallorca. 2009

¹⁶ 1541 i 1668 a la Torre de Can Morante (Binissalem). Hi ha una diferència de 127 anys (Busquets, Mascaró, 1964)

als gusts de l'època. Finalment un darrer exemple de les més antigues es troba a Biniaraix (Sóller) amb una teula amb la data de 1580 (Castaldo & Vicenç, 1960).



Teula amb inscripció cífica. Can Burdils. Museu de Mallorca

A Catalunya la cronologia més antiga que coneixem és del SXVI al Baix Empordà, amb dues dates del mateix any: 1630. Una de Sant Miquel de Cruïlles (Esteve, 1967) i l'altre de Parlavà (Badia, 1973). Com a data tardana trobem la de 1863 també al Baix Empordà, a Calonge (Caner, 1970). A Conca la data més antiga prové de la mateixa capital de la província, del 1646 al Convent de Carmelites. També trobem altres dates de segles posteriors fins al segle XX. A França on trobem la data més antiga és a Perpinyà, del 1647 a l'església dels Carmes. La gran majoria també són del SXVIII i XIX. La data més recent és del 1867, 220 anys separen les dues dates (Deloncle, 1965).

Manifestacions emparentades

Cal parlar també d'altres tipus de decoracions sobre suport ceràmic en arquitectura que no són només les teules pintades com són les teules inscrites, cairons inscrits, espanta bruixes, socarrats i maons de ràfeg (Coll, 1993). De teules inscrites en trobem a molts indrets, un llibre que en deixa testimoni és el llibre *Tejas que hablan* (Álvarez & Martínez, 2011). Diez, Remis, & Pradillo (2004) també en fan constar de grabades amb laberints (Àlava), mà de fàtima (Jaén), teules de llop (Valladolid) etc. Podem també esmentar de passada com a decoració a les volades els antefixes¹⁷ a les tègules planes romanes. A indrets més llunyans trobem manifestacions curioses com les plaques ceràmiques pintades de Baba Jan (Museums, 2000). Baba Jan es troba a la província Iraní de Luristán.¹⁸ Com també les teules esmaltades en blanc i blau de Brasil (Bracante, 1981) del SXIX, decorades amb motius florals en blau.

¹⁷ Antefixa: f ART En l'arquitectura clàssica, motiu ornamental molt freqüent col·locat en el coronament de les cornises per tal de dissimular-hi l'extrem de les teules. (<http://www.diccionari.cat/>)

¹⁸ Va ésser ocupada des del 3000 aC, però la seva prosperitat va ésser entre 900- 700BC. Aquestes teules provenien d'una habitació on les parets estaven pintades de vermell i blanc, possiblement una sala per



Placa ceràmica. Iran

rebre visitants importants. Hi havia més de 186 plaques que podrien pertànyer al sòl del pis superior.(Simpson, J., Conservador Auxiliar, The British Museum).

2.3 Simbolisme

No volem caure en els tòpics poc fonamentats on es presta a interpretacions perilloses, malgrat tot, no creiem que es pugui deixar de banda les creences populars en relació a la casa. Hi ha qui creu que el fet de que la decoració es trobi en un indret de l'edifici poc visible no és motiu suficient per a cercar-hi altres interpretacions que la purament ornamental sobretot en les darreries del SXIX (Badia, 1973). Creiem que com més tardanes són les decoracions el significat protector va desapareixent i es transforma en un element decoratiu. Les primeres manifestacions d'aquest art popular segons la majoria dels autors té un sentit simbòlic i protector de la casa. Ja per a Schneider (1946) les teules pintades són símbols, traspasant lo purament decoratiu. A Catalunya, Esteve (1967) i Caner, P. (1970) també es decanten per la funció d'allunyar els malefics. Castaldo & Vicenç (1960) suposen que la funció és més aviat religiosa per l'abundància de motius representats (creus, cor de Maria, Jesús). La majoria de teules pintades trobades fins al dia d'avui pertanyen als SXVII fins al XIX. En aquella època la societat estava profundament vinculada amb la religió però també les creences populars hi conviuen. Rosselló, J. (2010) no refusa el significat protector de la teulada, Álvarez (2011) en un estudi publicat recentment també es decanta pel marcat caràcter simbòlic.

D'alguna manera està emparentada amb els ritus de construcció i de coronació de la casa, semblant a aquelles ornamentacions que trobem a diversos elements de la casa. Així, els panys, les baules, les reixes, les portes, finestres o llenyams de fusta, etc. solen presentar alguns petits motius decoratius que formen part de la manera tradicional d'acabar les obres. Algun d'ells versemblantment de caràcter protector, com són les manetes de quatre o tres dits que es solen posar als extrems de les baules, que en darrer terme evoquen el símbol protector de la ma punxeguda, el *hamsa* musulmà, element contra el mal d'ull (Coll, J., 2009). O altres que trobem a diferents indrets de la Península Ibèrica com són la pota de seglar, la branca d'olivera o la flor de card¹⁹. Des de segles enrere l'actitud de l'home de protegir el seu espai enfront al seu entorn és evident. Des del punt de vista sociològic, segurament les teules tingueren finalitats variades i complexes, el que és segur és que a l'arquitectura popular sí que trobem una gran quantitat de creences i pràctiques rituals entorn a la casa (Serra i Pagès, 1923; Amades, 1935). De dites populars en relació a la teulada en trobem moltes, com per

¹⁹La flor de card, segons la cultura popular, servia per protegir dels monstres nocturns. Si algun esperit maligne pretenia entrar a la casa s'havia d'aturar per contar els nombrosíssims pels i el dia el sorprenia sense haver acabat de contar-los.

exemple “de tejas abajo o de tejas arriba”, les teules són el punt de trobada entre els dos móns.

La casa com a lloc protector és comú d'una manera molt explícita a la casa antiga romana que tenia les seves divinitats pròpies de la llar (Fillipetti & Trotereau, 1978). Era l'escenari on es produïen els principals ritus de pas de la vida de l'home: naixement, boda i mort. Aquests actes suposaven canvis importants que implicaven un risc del que s'havien de protegir amb ornamentacions a les teulades, com els espanta bruixes i les teules pintades (Díez, M., 2004). Trobem un exemple curiós, la teula de llop: animal fantàstic mescla de lleó i morro de porc. Segons Álvarez (2011) quan el vent passava pels cinc orificis del cap es produïa un so aterrador que s'assemblava a l'udol del llop i segons les dites populars els llops responien, així es permetia als homes localitzar-los i defensar-se.



Teula de llop. SXVIII. La Rioja

Si els habitants d'aquestes cases ja no coneixen el significat i si la seva utilització s'ha abandonat des de fa temps, encara tenen un valor estètic no menyspreable. Igualment moltes representen el motiu de dents de llop (Alvarez & Martínez; 2011; Castillo, J.; 2007) o el gall, d'on coneixem el seu caràcter protector. Trobem molt freqüentment i per tota la geografia espanyola, inscrites dins l'argila de les teules invocacions destinades a protegir la casa. També teules pintades dins de la teulada, amagades. En els petits detalls funcionals, la casa rural planteja l'etern problema del significat profund dels seus diferents elements. Si evitem donar a tota costa un sentit màgic, cal igualment no rebutjar a priori la seva part simbòlica, i no cedir a la configuració d'una funció constant estètica.

2.4 Temes representats

Inscripcions i motius pintats

Els motius pintats solen esser representacions en una mateixa teula. En una mateixa volada es poden trobar temes molt diferents entre sí, o bé tenir tots el mateix tema: per exemple només tenir motius geomètrics o vegetals.

Els temes representats els dividirem en dos grans blocs, seguint la metodologia de Jaume Coll. Primer parlarem de les inscripcions per la informació que aporten, com les cronològiques que ens permeten saber la data d'execució de l'obra. Després treballarem els motius pintats dels quals en trobem de temàtiques molt diferents, com per exemple representacions de personatges fantàstics.

Inscripcions

Coll, J. (1987) al seu article fa un anàlisi de les inscripcions i les divideix en cinc tipus: cronològiques, antroponímiques, religioses, refranys i altres, classificació aquesta que hem adoptat per raó de la tipologia informativa.

Cronològiques

Les inscripcions cronològiques són essencials per conèixer tant la data d'execució de l'obra com la data de la construcció de l'edifici.

A Mallorca Busquets i Mascaró (1964) aporten la inscripció cronològica més antiga trobada fins al dia d'avui, del 1541 a la Torre de Can Morante (Binissalem). Castaldo i Vicens (1960) aporten la data més antiga de Fornalutx del 1560, juntament amb una invocació en llatí a una casa devora l'església. A més d'una altra també del mateix segle: a Biniaraix, 1580. Coll, J. (1987) al revisar l' inventari no va trobar mai la teula del 1560. Ell considera la data més antiga és la de Biniaraix, 1580. La data més moderna trobada a la Vall de Sóller és del 1843²⁰.

A Sóller trobem les dates següents:

1580. Can Ribera. Biniaraix

1611. Can Vives. Alqueri del Comte

(...)

1681. Cas Bernats. Sa Figuera

1707. Posada de Cas Xorc.

1717. Can Ull de Déu

1717. Can Gordo. Inèdit

²⁰ Can Corona. Sóller

174... Can Rei. Biniraix

1771. Can Ruat.

1775. Can París. Biniraix

1779. Can Gamundí

178... Can Quito. Alqueria del Comte

1797. Cas Boter

1799. Can Tès (volada desapareguda)

1800. Cas Vicari

1836. Can Xapaies. Sa Figuera

Religioses

Les inscripcions religioses les dividirem com fa Coll, J. (1987): en invocacions, oracions i anagrames. Les invocacions són en llengua comú (el català) com per exemple noms: Jesús, Maria i Josep; anagrames: IHS. Les oracions són en llatí. Els anagrames trobats a Sóller són IHS, i el cor de Maria. Castaldo i Vicens (1960) aporten dues oracions en llatí: una pregària a Sant Sebastià²¹ per tal que aquest intercedeixi a Jesucrist que no arribi l'assot de la pesta i una altra dedicada al nom de Jesús, trobada a Biniraix²².

A la Torre de Can Morante a Binissalem es troben versicles corànics²³ que també formen part de les inscripcions religioses. Cal recordar que també a Sant Bonaventura de Lluçmajor (Rosselló, 2010) hi ha una eulògia, oració, text sagrat, referència bíblica o frase d'algun expert en llengua o literatura, que de moment no es pot esbrinar ni el context ni l'origen del text emprat. Al Museu de Mallorca, aleshores anomenat Can Burdils, es trobà un fragment de teula, el més antic fins ara trobat (mitjans SXV), amb una inscripció cúfica al centre.

²¹ Apunten a més, que hi havia una talla de Sant Sebastià a la casa, que datava de la mateixa època. Casa propera a l'església. Can Cicerol. Carrer del Vent, n1. Fornalutx. /OB(e)ate/Sebasti/ane.../.../cede/pro nov/AD D(o)mi/num Jesum/Chistum/Ut a peste/sive/mor/. /bque/sue(?)/yem(?)/oras yosa(?)/

²² Carrer Trinitat. Biniraix. /IN/NO/MI/NE/IHS/NE/S/IE/VI/.../CT/IA/BART/BADA//F.fv/TURFF.V/1580. Catàleg. Ref. 11. Pàg. 57

²³ "Per Déu, l'Altíssim". "No hi ha més Déu que Al.lah. Mahoma és el profeta de Déu" (Busquets i Mulet, 1964). El propietari tenia un assistent de nacionalitat marroquina i de parla àrab, qui de ben segur pintà les teules (Rosselló, 2010).

Refranys

De refranys²⁴ només n' hem localitzat un a Mallorca, a Fornalutx que diu “Qui com és jove no treballa com és vell jeu a la palla”, tota una frase de saviesa popular. Potser l’analfabetisme de l’època explicaria que només n’hi hagi un. Trobem altres tipus d’inscripcions singulars, com per exemple a Sóller la d’un dibuix d’un ocell on davall hi ha escrit “corvus”²⁵. També la cara d’una dona i a baix el nom “Maria”²⁶.

Motius pintats

Alguns exemples de volades tenen una gran varietat temàtica que ens recorden el nostre folklore i com bé apunten Castaldo i Vicens (1960) són els mateixos homes i animals de les nostres “rondalles” o dels nostres “betlems”. Molts d’ una expressió que és estranyament ingènua i plàstica que ens recorda a la configuració d’èpoques prehistòriques. De motius geomètrics o abstractes²⁷ en trobem moltes varietats: en quadrícula, dibuix d’ escacs, motius romboïdes, espirals, puntejats, línies en diagonal, línies ondulades etc. Potser els motius geomètrics podrien significar l’esquematzació d’un espai agrari, fins i tot una topografia simbòlica del medi envoltat (Deloncle, 1985). Els motius més representats al Vallespir, a les Aspres i al Rosselló és un triangle color de teula al centre amb la punta al cim feta amb la calç blanca (Deloncle, 1986). Lladó, J. (1989) afegeix que al Vallespir eren anomenades Dents de Llop²⁸.



Dent de llop. Rosselló.

Els motius vegetals²⁹ són dels temes més representats, en trobem de tot tipus: cascalls, roselles, cards etc. Segons Castaldo & Vicenç (1960) a les teules pintades de Sóller les característiques de les flors són de tipus liliàcies³⁰ i les fulles solen esser trifoliades i

²⁴ Inventariat per primer cop per Mascaró, J. (1962)./Qui/ com/es/jove/no/tra/balle/com/es/vell/jeu/a la/pa/lla/. Es Poador. C/Font, 1. Fornalutx

²⁵ Carrer Germanes Casesnoves. Can Ull de Déu. Sóller. Catàleg. Ref. 15. Pàg. 65

²⁶ Carrer Astúries. Can Guixa. Sóller. Catàleg. Ref. 07. Pàg. 51

²⁷ Apèndix

²⁸ Informació donada segons Lladó, J. (1989) per una persona major del Vallespir.

²⁹ Apèndix

³⁰ Flors liliàcies: solen tenir sis pètals i sis estams. Tenen simetria radial.

compostes. Serra, J. (2006) també veu representats circells³¹. Els animals³² representats més comuns són la somera, el gall, el ca, l'ocell, ànecs, pollets, el peix etc. El gall té una significació mítica: com diu Pella, J. (1883) el culte al gall acompanya la fuga dels dimonis, desperta l'aurora i fa aixecar els homes. D'eines i estris trobem el càvec, la falç, l'escala, el molí, la gerra. Són molt interessants les figures antropomòrfiques³³ com cares, de cos sencer, realitzant alguna acció, apareixen figures masculines o femenines de cos sencer vestides amb el vestit típic mallorquí, senyors amb vestit de cort etc. Aquests darrers estan fortament influenciats per les majòliques catalanes del segle XVIII (Castaldo & Vicenç, 1960). Trobem pagesos realitzant feines del camp, actes festius com ballar, tocant algun instrument etc. Són curioses les temàtiques imaginàries de diables³⁴ i monstres o personatges de llegendes com per exemple el gat calçat³⁵. A moltes cases trobem la representació del sol, la lluna i estrelles. Segons Deloncle (1986) l'abundància de motius estel·lars i solars té un vincle amb al calendari agrícola i festiu. Els temes religiosos són molt importants, n'hi ha pràcticament a cada casa: el cor, la creu, sants, creu dels impropis, l'àngel custodi. Els elements arquitectònics són més escassos: el portal, la casa, la torre. I per acabar, el vaixell, pintat a moltes cases.

³¹ Circell: és una tija, fulla o peciol especialitzat del que se serveixen certes plantes trepadores per subjectar-se a una superfície o altres plantes.

³² Apèndix

³³ Apèndix

³⁴ El dimoni que a Mallorca es planta en els carrers els dies de festa, és un dimoni grotesc, trapella, quasi familiar. Regeix la festa i convida a la gent a que hi participi i que es diverteixi.

³⁵ Trobat a Perpinyà. (Deloncle, 1985).

2.5 Estils pictòrics

Autors

Es creu que l'autor de les teules pintades deuria ser en el major dels casos el mateix propietari (Amades, 1935). Segons Jaume Coll (1987) també podria ésser el mateix mestre d'obres, o un semi especialista (com el matancer o sanador) que es dedicava a temps parcial a decorar teulades i que era ajudat pels fills o nins de la casa, com a acte festiu. En molts casos la gent del camp o dels pobles no només es dedicava a una ocupació principal, sino que juntament amb l'activitat principal en practicaven altres de secundàries, molt variades (Limón, 1982). L'home de camp és capaç d'improvisar amb resultats bastant acceptables un gran nombre de feines pròpies d'altres oficis. En alguns casos on veiem inscripcions en llatí hi deuria haver influència de gent culta (clergue o lletrat) que escrivia els models de les inscripcions i l'autor els copiava. L'aspecte d'intentar esbrinar autories a partir dels noms escrits a les teules és molt tentador i particularment interessant per esbrinar qüestions com la difusió de la pràctica, autoria i la relació d'aquesta amb la propietat efectiva de l'immoble. Nosaltres amb el que hem consultat no hem arribat a cap conclusió per manca de temps.

A Sóller, Jaume Coll (1987) troba que hi ha dos pintors que eren els mateixos propietaris de l'edifici a Fornalutx: "Pedro Antonio Mayo³⁶" i "Pere Vicens". També a Fornalutx, un tal Antoni Busquets³⁷ que pintà la volada amb els seus fills l'any 1771. Nosaltres no hem pogut arribar a aclarir qui era exactament aquest personatge, el llinatge Busquets al poble de Fornalutx és molt comú i faria falta un treball d'investigació més profund per resoldre-ho, només hem aclarit algunes coses que tot seguit explicarem.

S'han trobat dos noms de diferent família: Antoni Busquets "Gornés" i Antoni Busquets picapedrer "Escodre" (Coll, J. 1987). Gràcies a l'ajuda de Jaume Pinya que també s'ha interessat per aquest tema hem aclarit que Antoni Busquets picapedrer "Escodre" tingué els fills³⁸ en anys posteriors a la creació de la volada i que no és possible que fos ell l'autor de les teules pintades. Per tant, queda eliminat un nom a la llista de possibles autors. Tampoc creiem del cert que fos Antoni Busquets "Gornés" el pintà la volada, una de les raons és que els seus fills a l'any 1771 no eren precisament nins, tenien 20 anys o més.

³⁶ A.M.S. Cadastre 1796, tom II, p400.

³⁷ Edifici de Can Cerdà. Fornalutx. /Lo fabricare/donde maqui ase millor i no li cap mojar/ Mestre Antoni Busquets i sos fillos/als 1771 16 d'Agost/.

³⁸ Llibre de Baptismes Parròquia de Fornalutx. APF 1755-1782

A la Vall trobem altres inscripcions antroponímiques. Ens faltaria consultar els cadastres d'aquestes cases i aquests períodes per establir alguna hipòtesi³⁹ per poder extreure més informació. Les inscripcions són les següents: Antoni Codera⁴⁰ del 1897 (Ca sa Dida), Pere Maol⁴¹ del 1697 (Cas Conco) i F.F.V.⁴² del 1580 (Can Ribera).

Estils pictòrics

Castaldo i Vicens (1960) creu que la riquesa de l'estil pictòric es diferencia segons l'estament social, a les humils les decoracions són més pobres i més insegures. Coll, J. (1987) no diferencia una riquesa pictòrica major als edificis nobles, perquè creu que no existeixen condicionants econòmics al tractar-se d'un art del poble. Per intentar trobar alguna relació entre volades i estil pictòric el que hem fet primer és agrupar-les per cronologia. Després hem comparat les volades i hem trobat algunes semblances que a continuació anomenem.

El que hem observat és que com més recent és la volada més mans de pintors hi ha i més desigual és el seu conjunt. Les volades més antigues presenten un disseny molt més uniforme i estan fets per una sola persona. A mesura que passen els anys la deixadesa és més visible.

A Sóller hi ha l'obra de quatre pintors diferents. Nosaltres aportem una casa a l' inventari fet per Coll, J. (1987):

- 3 Pintor de Can Tamany⁴³. Circa 1740. Característic pels dibuixos de talls i flors amb fulles retallades. Localitzat també a Can Penya⁴⁴.
- 4 Pintor de Can Font ⁴⁵ (volada desapareguda). Són característics de temes florals, molt cuidats. Localitzat també a Can Quito⁴⁶.
- 5 Pintor de Montcaire⁴⁷. Temàtica floral combinat amb tres colors. Dibuix amb abundant línia inspirat en el brodat del SXVIII. Localitzat també a Can Ull de Déu⁴⁸. Nosaltres afegim

³⁹ Només hem pogut consultar a l' Arxiu Municipal de Sóller. Estims Generals 1695. 3.396, per veure si trobàvem alguna connexió entre Pere Maol i Cas Conco però la recerca hauria d'esser més extensa.

⁴⁰ Catàleg. Ref. 31. Pàg. 95

⁴¹ Catàleg. Ref. 35. Pàg. 103

⁴² Catàleg. Ref. 11. Pàg. 57

⁴³ Catàleg. Ref. 41. Pàg. 114

⁴⁴ Catàleg. Ref. 40. Pàg. 112

⁴⁵ Aquesta volada ja no existeix, al catàleg hi ha una fotografia a Can Quito. Pàg. 45

⁴⁶ Catàleg. Ref. 06. Pàg. 45

⁴⁷ Catàleg. Ref. 16. Pàg. 67

⁴⁸ Catàleg. Ref. 15. Pàg. 65

un altra casa amb el mateix estil: Can Gordo ⁴⁹, que pertany al mateix any que Can Ull de Déu, del 1717.

- 6 Pau Busquets. Localitzat a Fornalutx⁵⁰ i a Sóller a dues cases. A Sóller n' hi havia a Sa Coma (la volada ja no existeix) i a Ses Planes (no hem pogut inventariar).

A altres indrets com a Fornalutx trobem les teules tricolors de dues cases amb el mateix estil pictòric, amb un efecte molt decoratiu. Són les cases de Binibassí i Cas Vicari Solivellas, Circa 1781.



Binibassí. Fornalutx. Cas Vicari Solivellas. Fornalutx

⁴⁹ Catàleg. Ref. 38. Pàg. 109

⁵⁰ C/Ecónomo Caparó, 13. Fornalutx; Ca Madò Maria des Mayol i Can Penya a Sóller.

2.6 Tècnica d'elaboració

Tant la tècnica com els materials utilitzats pertanyen a una època preindustrial, aprofitant l'economia de mitjans, la tècnica ha estat la mateixa des dels orígens, no presenta canvis de materials al llarg dels anys, són els mateixos de quan es varen concebre.

Les teules d' arreu de les nostres cases són unes peces arcades, d' argila cuita, formant una ampla canal i un poc més amples d' un cap que de l' altre, que s' empen en tires imbricades, començant sempre per baix, o sia, per la volada que dona al carrer, i que pugen fins arribar a l' anguila superior, que és la filada de teules encallades que recorre tota la longitud dels dos aiguavessos. La tècnica primitiva de fabricació de les teules ha arribat gairebé fins els nostres dies, i és summament senzilla. Fins fa molt poc temps es feren a mà, emprant uns recipient motllos on s' hi dipositava i es pitjava el fang, que després s' anivellava amb una rasadora, per fer llisa i plana la cara superior. En la sola d' aquest recipient s' hi escampava arena o cendra, per evitar que s' hi adherís el fang. Llavors es treia i se li donava la curvatura amb un instrument de fusta. Una volta eixuta només faltava polsar-la damunt uns xebrons perquè secàs i passar-la després pel forn per a la corresponent cocció. (Llabrés & Vallespir, 1983)

Sobre l'elaboració de les teules pintades, Deloncle (1986) ens diu que quan encara la teula estava calenta, just sortida del forn es pintava perquè la calor ajudava a una major penetració de les capes pictòriques. La tècnica era la següent: es submergia la teula dins la lletada de calç⁵¹ uns deu o quinze centímetres. Quan la calç encara no s'havia assecat del tot es pintava amb pigments naturals mesclats amb l'aigua de la pròpia calç, en definitiva, era com un fresc molt rudimentari. Trobem dos tipus de teula pintada, la que té les capes pictòriques a la part còncava de la teula i la que té les capes pictòriques a la part convexa. Les teules d'aigua es feien servir de canal, per desguassar l'aigua de pluja de la teulada, i tenien la decoració a la part convexa. Les teules de volada habitualment tenen la decoració a la part còncava. Com diu Coll, J. (1974) a les zones del pla de Mallorca trobem teules sense capa de calç. En canvi a les zones de muntanya solen tenir la preparació al fresc. Els pigments utilitzats són l' almagre o òxid de ferro, negre (carbó), ocre i en rars casos el verd i el blau. Jaume Coll al 1987 afegeix un apèndix amb els anàlisis químics fets del blanc de calç (carbonat càlcic), negre (carbó vegetal) i vermell (òxid de ferro). A Mallorca un exemple amb ocre i vermell és a Sant Bonaventura de

⁵¹ La calç, des de molt enrere, tingué una altra utilitat també important. Que ens ho diguin sinó, les blanques parets a Menorca i a les Pitiüses on aquesta febre pel blanc de la calç arriba al paroxisme.

Llucmajor (Rosselló, 2010). Hem sentit a dir que les teules estaven pintades amb sang, com les pintures rupestres, encara que nosaltres no n' hem trobat cap durant aquests anys en que hem estat restaurant. Castaldo i Vicens (1960) esmenta que en alguns casos a Sóller en lloc d'utilitzar la tècnica al fresc rudimentària s'utilitzaven pigments mesclats amb oli o grassa, ho desconeixen, faltaria dir on exactament s'ha trobat aquesta tècnica diferent. Sí que trobem també casos en que s'ha utilitzat el verd⁵² i el blau⁵³. Hem vist també que alguns socarrats estaven elaborats amb capa de calç i òxid de ferro (Faria, 2007) el que ens apropa més a les teules pintades.

⁵² Veure Catàleg. Ref. 15. Pàg. 65

⁵³ Cases de Binibassí. Actualment desaparegudes.

2.7 Estat de Conservació

Les volades de qualitat, amb ornamentació i ben conservades no són molt abundats. Actualment a Mallorca no existeix cap protecció patrimonial específica envers les teules pintades. Encara que a Fornalutx sí que estan incloses en el catàleg municipal, no obstant en cap moment s'especifica el nombre de teules ni els seus dibuixos. Hem pogut veure la desaparició de volades en pocs anys: teulades renovades i teules pintades tirades; teules col·locades en altres cases; teules tretes de les volades per penjar-les a les parets, repintades. L'estat de conservació de les que queden és en molts casos dolent, una de les principals causes és la mala manipulació de l'home. Creiem que la desconexió del seu valor, la poca difusió i la nul·la protecció ha fet que actualment en quedin només un testimoni.

A mode d'exemple és molt comú veure les teules pintades tapades per la canal, ciment o pintura de paret després d'haver fet una reforma de la teulada, teules cobertes de fum de xemeneia, altres que s'han tirat o han estat robades en refer teulades. La contaminació dels cotxes tapa completament les capes pictòriques i les ennegreix a més de debilitar-les. Veiem que les cases que es troben fora de la zona de trànsit estan en més bon estat de conservació en general. Les condicions meteorològiques tampoc ajuden: canvis de temperatura, pluja, humitat, calor etc. poden empitjorar la seva conservació. La bona tècnica d'execució també és fonamental, trobem teules que es mantenen en més bon estat perquè la tècnica d'execució del fresc arcaic és millor, on la calç i el pigment formen una capa dura i sòlida. En canvi si no és així les capes pictòriques es debiliten, es desprenen, sobretot el vermell que és més sensible.

De totes maneres des de fa uns anys s'han realitzat un seguit d'intervencions de conservació – restauració arreu de l'illa. Una d'elles és la de la Parròquia de Sóller, restaurada per l'empresa Mitra, on es varen consolidar les poques teules pintades que quedaven a la volada del lateral esquerra de l'església. Fa pocs anys es trobaren i es restauraren teules pintades del voladís del Convent de Sant Bonaventura de Lluçmajor, s'han restaurat les de Can Morante de Binissalem, també volades de Sineu i Jornets. També es trobem teules restaurades al Casal de Can Xoroi, Fornalutx (Pinya, J.; Matheu, C. 2008, 2010). La finalitat que s'ha seguit per restaurar aquestes peces ha estat d'una restauració arqueològica: intervenint el mínim possible, sense alterar la seva essència estètica, però conservant la seva estructura i capes pictòriques per que no es degradi més.

3.TREBALL DE CAMP

El treball de camp s'ha realitzat catalogant les volades del terme de Sóller, fotografiant les teules i omplint les fitxes del catàleg. Amb els resultats obtinguts hem inclòs al treball característiques concretes que hem trobat que complementen la investigació.

Creiem que és molt necessari haver fet el treball de camp per veure de primera mà com són, en quin estat es troben, on es localitzen i quines han desaparegut⁵⁴. Hem trobat algunes traves a l'hora d'inventariar algunes volades que han quedat sense catalogar⁵⁵ degut a que en la majoria es troben a finques tancades la major part de l'any. A les cases del centre de Sóller no ens ha estat difícil fotografiar les volades perquè estan a peu de carrer. La dificultat més gran s'ha trobat en aquelles cases a zones rurals on hi hem hagut d'accedir a peu i en alguns casos hem trobat tancat.

Després d'haver fet el recompte hem trobat un total de 60 edificis i n'hem pogut catalogar un total de 40. A més, hem observat que alguns propietaris han pintat les volades de les seves cases fa pocs anys de manera anecdòtica. Hem dividit la recerca de volades per zones geogràfiques: Biniaraix, Alqueria del Conde; Sóller Centre; La Figuera; El Port. Després hem anat a catalogar les volades de cases rurals o finques: a la Figuera, Port de Sóller etc. A més hem anat al Casal de Can Xoroi per catalogar les teules procedents de Sóller i que s'han inclòs al catàleg⁵⁶.

Resultats

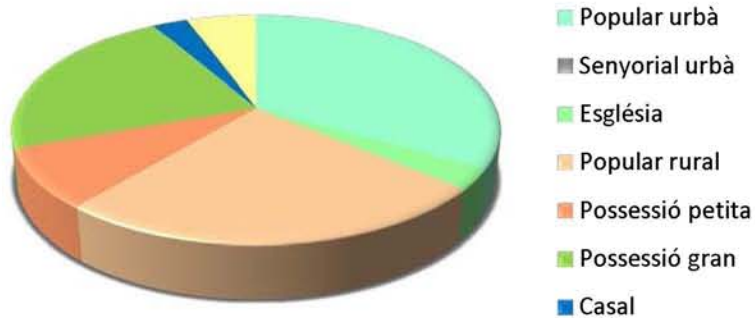
La catalogació de les volades pintades de Sóller ens ha permès fer un recompte quantitatiu de diferents aspectes com són la tipologia més comú d'edifici i els temes més representats.

⁵⁴ Can Corriola, Can Pau, Can Font, Sa Coma, Can Tès, Son Sales, Can Bresques, Can Xapaies, Can Bon Jesús, Can Ozones, Can Capet, Son Llampalles, Can Det, Can Ferro.

⁵⁵ Ses Planes, Bàltx d'Amunt, Can Verí, Can Bon Jesús, Can Pati, Can Fiolet, Can Màlec, Can Fiol.

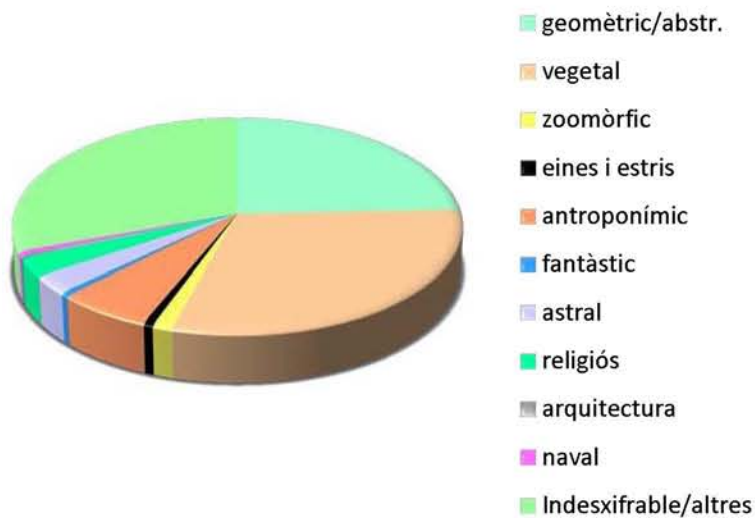
⁵⁶ Apèndix. Llistat d'edificis amb teules pintades a Sóller.

Tipologia d'edificis



La major part es troba a cases populars rurals, a fora vila. Seguidament en trobem a les cases populars urbanes, i com a tercer bloc abundant hi ha les possessions grans.

Temàtica de les teules pintades



El tema representat més comú és el vegetal, seguit del geomètric/abstracte i motius indesxifrabables.

4.CONCLUSIONS

A manera de balanç podem dir que les teules pintades han generat un volum historiogràfic escàs i presenta encara moltes llacunes per a la investigació. Per exemple, no disposem més que d'aproximacions puntuals relacionades amb la presència d'aquesta decoració a altres indrets de la Península i a fora. Més enllà d'algunes contribucions que han tractat aspectes parcials del tema, no s'ha realitzat encara cap estudi de conjunt, que reculli de manera detallada totes les iniciatives. Aquest treball vol contribuir a cobrir aquesta mancança, amb el benentès que la nostra intenció no és esgotar el tema, si no únicament oferir una aproximació a les teules pintades que pugui ésser d'utilitat per estudis posteriors.

El que hem intentat amb aquesta investigació és:

1. Crear un model de fitxa prou específic i adaptat per a catalogacions futures de teules pintades.
2. Observar la manca de conservació i la desaparició de moltes volades en el període breu de 30 anys.
3. Catalogar el màxim possible de volades.
4. Elaborar uns mapes geogràfics de teules pintades amb finalitat comparativa.

Hem observat que no hi ha un predomini d'aquest art a un tipus d'edifici en concret, encara que la major part es troba a cases populars urbanes i rurals, també hem trobat a possessions, casals, posades i fins i tot parròquies. Aquesta gran varietat ens dificulta arribar a alguna conclusió relativa al tipus de propietat i estructura socioeconòmica.

Hipòtesis:

Han sorgit més preguntes que respostes:

1. Perquè trobem un buit cronològic tan gran en el segle XVII, i en canvi al segle XVIII trobem moltes volades pintades? La major part de teules pintades trobades a tota la geografia pertanyen a l'antiga Corona d'Aragó, és coincidència o és un nexe important?

Propostes:

1. Revisió i investigació documental de les inscripcions antroponímiques de Sóller, camp específic de la nostra investigació, per intentar esbrinar alguna aspecte més sobre autories.
2. Protecció de les teules pintades per part de l'Ajuntament de Sóller.

5. CATÀLEG

Seguidament adjuntarem les fitxes corresponents al treball de camp. Al catàleg també hi ha teules fora de la volada, com a dins de la casa o al Casal de Can Xoroi.

Referència 01 Adreça Alqueria Blanca. Camí de Castelló. Nom Popular Can Gamundí

Tipus de Construcció Possessió petita Coordenades UTM

Ubicació actual In situ Dins de la casa Musealitzada. Can Xoroi (Fornalutx) Desaparegudes

Autoria Cronologia --

Número filades teules pintades 2 Elements intermitjos entre paret i volada --

Descripció

Inscripcions /Maria/.../IHS/

Temes representats

Quadrícules amb punts, escacs, abstractes, ase, ocell, estisores, animal estrany amb banyes, estrelles, tres creus, dues torres, animal amb banyes, ca.

Número total de teules pintades 44

Motius representats Diferents temes

Número de teules per tema

Geomètric Abstracte 20
Vegetal 0
Zoomòrfic 6

Eines i estris 1
Antroponímic 0
Fantàstic 2

Astral 1
Religiós 6
Arquitectura 1

Naval 0
Insdescifrable i Altres 6

Tècnica i estat de conservació

Decoració Part còncava Part convexa

Colors

Blanc Negre Blau
 Vermell Verd

Estat de conservació Regular

Alteracions

Fragmentades Ciment
 Desprendiment capes pictòriques Contaminació
 Sals Altres
 Pintura de paret

Observacions

Bibliografia

Coll, J. (1987). Las tejas pintadas en el valle de Sóller y Fornalutx (Mallorca). Análisis de las inscripciones. *IV Congreso Nacional de Artes y Costumbres populares* (p. 73-97). Zaragoza: Institución Fernando el Católico.





Referència 02 Adreça Alqueria del Comte Nom Popular Can Jeroni Gros

Tipus de Construcció Popular Urbà Coordenades UTM

Ubicació actual In situ Dins de la casa Musealitzada. Can Xoroi (Fornalutx) Desaparegudes

Autoria Cronologia --

Número filades teules pintades -- Elements intermitjos entre paret i volada --

Descripció

Inscripcions --

Temes representats Indescrifable.

Número total de teules pintades 1 Motius representats Un sol tema

Número de teules per tema

Geomètric Abstracte	0	Eines i estris	0	Astral	0	Naval	0
Vegetal	0	Antroponimic	0	Religiós	0	Indescrifable i Altres	1
Zoomòrfic	0	Fantàstic	0	Arquitectura	0		

Tècnica i estat de conservació

Decoració Part còncava Part convexa Colors Blanc Negre Blau Vermell Verd

Estat de conservació Ruinós Alteracions Fragmentades Ciment Desprendiment capes pictòriques Contaminació Sals Altres Pintura de paret

Observacions

Bibliografia



Referència 03

Adreça Alqueria del Comte

Nom Popular Can Vives

Tipus de Construcció Popular Rural

Coordenades UTM

Ubicació actual In situ Dins de la casa Musealitzada. Can Xoroi (Fornalutx) Desaparegudes

Autoria Cronologia Joseph ... / 1671

Número filades teules pintades

Elements intermitjos entre paret i volada

Descripció

Inscripcions /1671/josep/V/A/V/e/e/A/V/e/s/

Temes representats

Cara de nin, sol, animal, temes abstractes.

Número total de teules pintades 34

Motius representats Diferents temes

Número de teules per tema

Geomètric Abstracte	10
Vegetal	0
Zoomòrfic	1

Eines i estris	0
Antroponímic	1
Fantàstic	0

Astral	1
Religiós	1
Arquitectura	0

Naval	0
Indescrifible i Altres	10

Tècnica i estat de conservació

Decoració Part còncava Part convexa

Colors

Blanc Negre Blau
 Vermell Verd

Estat de conservació Ruinós

Alteracions

Fragmentades Ciment
 Desprendiment capes pictòriques Contaminació
 Sals Altres
 Pintura de paret

Observacions

El seu mal estat de conservació ens impedeix treure més informació de la volada.

Bibliografia





Referència 06

Adreça Alqueria del Comte, 27

Nom Popular Can Quito

Tipus de Construcció Popular Urbà

Coordenades UTM

Ubicació actual In situ Dins de la casa Musealitzada. Can Xoroi (Fornalutx) Desaparegudes

Autoria Cronologia

-- 178. Segons Coll, J. (1987) aquesta volada té teules amb motius florals parecuts a la volada ja desapareguda de Can Font (veure fotografies 6 i 7). Nosaltres també hi veim semblances amb els personatges fumadors amb capell i flor a la mà.

Número filades teules pintades 1

Elements intermitjos entre paret i volada --

Descripció

Inscripcions /DE/LO/AÑ/178.../

Temes representats

Flors, roses, geranis, ciprès, ànec, home amb pipa.

Número total de teules pintades 20

Motius representats Diferents temes

Número de teules per tema

Geomètric Abstracte	0
Vegetal	14
Zoomòrfic	1

Eines i estris	0
Antroponímic	1
Fantàstic	0

Astral	0
Religiós	0
Arquitectura	0

Naval	0
Insdiscrifiable i Altres	0

Tècnica i estat de conservació

Decoració Part còncava Part convexa

Colors

Blanc Negre Blau
 Vermell Verd

Estat de conservació Dolent

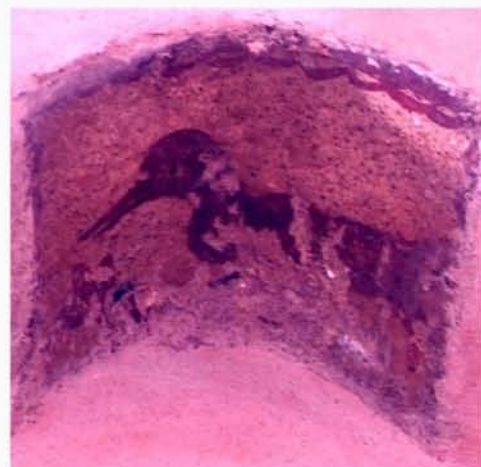
Alteracions

Fragmentades Ciment
 Desprendiment capes pictòriques Contaminació
 Sals Altres
 Pintura de paret

Observacions

Bibliografia

Coll, J. (1987). Las tejas pintadas en el valle de Sóller y Fornalutx (Mallorca). Análisis de las inscripciones. *IV Congreso Nacional de Artes y Costumbres populares* (p. 73-97). Zaragoza: Institución Fernando el Católico.





Referència 04 Adreça Alqueria del Comte, 29 Nom Popular Ca Na Margalida des Clot

Tipus de Construcció Popular Urbà Coordenades UTM

Ubicació actual In situ Dins de la casa Musealitzada. Can Xoroi (Fornalutx) Desaparegudes

Autoria Cronologia --

Número filades teules pintades 1 Elements intermitjos entre paret i volada senefa de guix

Descripció

Inscripcions --

Temes representats Abstractes, plantes esquemàtiques,, ocell, ala

Número total de teules pintades 15 Motius representats Diferents temes

Número de teules per tema

Geomètric Abstracte	2	Eines i estris	0	Astral	0	Naval	0
Vegetal	3	Antroponimic	0	Religiós	0	Insdiscifrabl e i Altres	8
Zoomòrfic	2	Fantàstic	0	Arquitectura	0		

Tècnica i estat de conservació

Decoració Part còncava Part convexa Colors Blanc Negre Blau Vermell Verd

Estat de conservació Ruinós Alteracions Fragmentades Ciment Desprendiment capes pictòriques Contaminació Sals Altres Pintura de paret

Observacions

Bibliografia Coll, J. (1987). Las tejas pintadas en el valle de Sóller y Fornalutx (Mallorca). Análisis de las inscripciones. *IV Congreso Nacional de Artes y Costumbres populares* (p. 73-97). Zaragoza: Institución Fernando el Católico.





Referència 05 Adreça Alqueria del Comte. Es Panerès Nom Popular Can Galilei

Tipus de Construcció Popular Rural Coordenades UTM

Ubicació actual In situ Dins de la casa Musealitzada. Can Xoroi (Fornalutx) Desaparegudes

Autoria Cronologia --

Número filades teules pintades -- Elements intermitjos entre paret i volada --

Descripció

Inscripcions --

Temes representats

Motius geomètrics: un amb ones, l'altre amb línies perpendiculars. Planta, home.

Número total de teules pintades 4 Motius representats Diferents temes

Número de teules per tema

Geomètric Abstracte	2	Eines i estris	0	Astral	0	Naval	0
Vegetal	1	Antroponimic	1	Religiós	0	Insdescifrable i Altres	0
Zoomòrfic	0	Fantàstic	0	Arquitectura	0		

Tècnica i estat de conservació

Decoració Part còncava Part convexa

Colors

Blanc Negre Blau
 Vermell Verd

Estat de conservació Bo

Alteracions

Fragmentades Ciment
 Desprendiment capes pictòriques Contaminació
 Sals Altres
 Pintura de paret

Observacions

Bibliografia





Referència 07 Adreça Avinguda Astúries Nom Popular Can Guixa

Tipus de Construcció Popular Urbà Coordenades UTM

Ubicació actual In situ Dins de la casa Musealitzada. Can Xoroi (Fornalutx) Desaparegudes

Autoria Cronologia

És molt difícil establir una cronologia per aquesta volada perquè és una volada refeta fa pocs anys i el propietari és un constructor el que ens fa pensar que hi ha teules d'altres cases i èpoques completament diferents. Per exemple una teula de Can Guixa ens recorda una altra de Can Reala. (veure Can Reala).

Número filades teules pintades 2 Elements intermitjos entre paret i volada --

Descripció

Inscripcions /Any (?)/Mar/ IHS/

Temes representats

Escacs, flors, somera, home amb pipa, dona amb flor a la mà, cara de perfil, cor, IHS, sol, lluna. Dins de la casa teula que estava dins de la teulada motiu geomètric, línies en paral·lel.

Número total de teules pintades 87 Motius representats Diferents temes

Número de teules per tema

Geomètric Abstracte	12	Eines i estris	0	Astral	2	Naval	0
Vegetal	23	Antroponimic	22	Religiós	2	Indescrifible i Altres	24
Zoomòrfic	1	Fantàstic	0	Arquitectura	0		

Tècnica i estat de conservació

Decoració Part còncava Part convexa Colors Blanc Negre Blau Vermell Verd

Estat de conservació Dolent Alteracions Fragmentades Ciment Desprendiment capes pictòriques Contaminació Sals Altres Pintura de paret

Observacions

Les teules que es troben devora el ferro de la canal totes es troben en estat ruïnós, no s'aprecia el dibuix. A simple vista sembla que les pintaren més d'un autor.

Bibliografia

Coll, J. (1987). Las tejas pintadas en el valle de Sóller y Fornalutx (Mallorca). Análisis de las inscripciones. *IV Congreso Nacional de Artes y Costumbres populares* (p. 73-97). Zaragoza: Institución Fernando el Católico.





Referència 08

Adreça Biniaraix. Bernardí Celià, 16.

Nom Popular Can París

Tipus de Construcció Popular Rural

Coordenades UTM

Ubicació actual In situ Dins de la casa Musealitzada. Can Xoroi (Fornalutx) Desaparegudes

Autoria Cronologia -- 1775

Número filades teules pintades 1

Elements intermitjos entre paret i volada --

Descripció

Inscripcions /An 1775/aquabadas X/añ1800/quomamcada/DP AV 1924/ANY 2008/

Temes representats

Inscripcions.

Número total de teules pintades 6

Motius representats Diferents temes

Número de teules per tema

Geomètric Abstracte 0
Vegetal 0
Zoomòrfic 0

Eines i estris 0
Antroponímic 0
Fantàstic 0

Astral 0
Religiós 0
Arquitectura 0

Naval 0
Insdiscrible i Altres 0

Tècnica i estat de conservació

Decoració Part còncava Part convexa

Colors

Blanc Negre Blau
 Vermell Verd

Estat de conservació Dolent

Alteracions

Fragmentades Ciment
 Desprendiment capes pictòriques Contaminació
 Sals Altres
 Pintura de paret

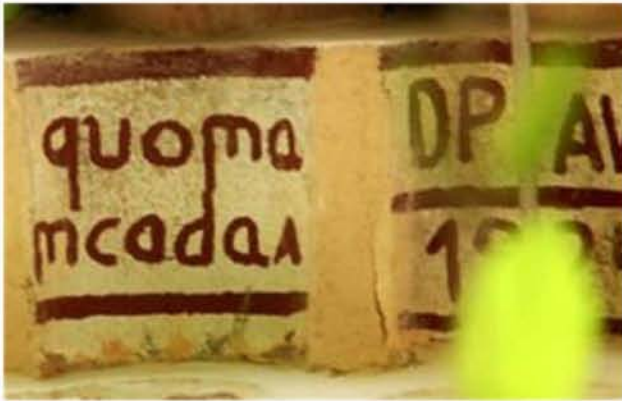
Observacions

Les teules s'han afegit recentment perquè la teulada és nova, desconeixem si pertanyien a la mateixa casa o no.

Bibliografia

Coll, J. (1987). Las tejas pintadas en el valle de Sóller y Fornalutx (Mallorca). Análisis de las inscripciones. *IV Congreso Nacional de Artes y Costumbres populares* (p. 73-97). Zaragoza: Institución Fernando el Católico.





Referència 09 Adreça Biniaraix. Carrer Bernardí Celià, 26. Nom Popular --

Tipus de Construcció Popular Rural Coordenades UTM

Ubicació actual In situ Dins de la casa Musealitzada. Can Xoroi (Fornalutx) Desaparegudes

Autoria Cronologia --

Número filades teules pintades 2 Elements intermitjos entre paret i volada --

Descripció

Inscripcions --

Temes representats Test amb planta i motiu geomètric.

Número total de teules pintades 2 Motius representats Diferents temes

Número de teules per tema

Geomètric Abstracte	1	Eines i estris	0	Astral	0	Naval	0
Vegetal	1	Antroponimic	0	Religiós	0	Insdescifrable i Altres	0
Zoomòrfic	0	Fantàstic	0	Arquitectura	0		

Tècnica i estat de conservació

Decoració Part còncava Part convexa Colors Blanc Negre Blau Vermell Verd

Estat de conservació Regular Alteracions Fragmentades Ciment Desprendiment capes pictòriques Contaminació Sals Altres Pintura de paret

Observacions

Bibliografia



Referència 10

Adreça Biniaraix. Carrer Sant Guillem, 14.

Nom Popular --

Tipus de Construcció Popular Urbà

Coordenades UTM

Ubicació actual In situ Dins de la casa Musealitzada. Can Xoroi (Fornalutx) Desaparegudes

Autoria Cronologia --

Número filades teules pintades 1

Elements intermitjos entre paret i volada --

Descripció

Inscripcions --

Temes representats

Quadricula amb punts.

Número total de teules pintades 1

Motius representats Un sol tema

Número de teules per tema

Geomètric Abstracte 1
Vegetal 0
Zoomòrfic 0

Eines i estris 0
Antroponímic 0
Fantàstic 0

Astral 0
Religiós 0
Arquitectura 0

Naval 0
Insdescifrable i Altres 0

Tècnica i estat de conservació

Decoració Part còncava Part convexa

Colors

Blanc Negre Blau
 Vermell Verd

Estat de conservació Regular

Alteracions

Fragmentades Ciment
 Desprendiment capes pictòriques Contaminació
 Sals Altres
 Pintura de paret

Observacions

Bibliografia



Referència 11 Adreça Biniaraix. Carrer Trinitat, 27. Nom Popular Can Ribera

Tipus de Construcció Popular Urbà Coordenades UTM

Ubicació actual In situ Dins de la casa Musealitzada. Can Xoroi (Fornalutx) Desaparegudes

Autoria Cronologia Algunes lletres tenen certa semblança amb les teules de Can Rei (casa veïna, veure quarta fotografia)1580. És la volada més antiga trobada a Sòller i una de les més riques.

Número filades teules pintades 3 Elements intermitjos entre paret i volada --

Descripció

Inscripcions /IN/NO/MI/NE/IHS/OM/NE/S/IE/VI/.../CT//.../CTO/RIA/
BART/MO/BADA/MOLL/ME/F.F.V. /1580/

Temes representats Escasc, triangles, espirals, braques, pomes, girafa, gerra, escala, cares de perfil, monstres, sols, lluna, estrelles, cor de Maria, creus, far, vaixell.

Número total de teules pintades 231 Motius representats Diferents temes

Número de teules per tema

Geomètric Abstracte	42	Eines i estris	3	Astral	18	Naval	1
Vegetal	18	Antroponimic	13	Religiós	15	Indescrifable i Altres	36
Zoomòrfic	1	Fantàstic	3	Arquitectura	1		

Tècnica i estat de conservació

Decoració Part còncava Part convexa Colors Blanc Negre Blau Vermell Verd

Estat de conservació Dolent Alteracions Fragmentades Ciment Desprendiment capes pictòriques Contaminació Sals Altres Pintura de paret

Observacions

La contaminació dels cotxes les ha enfosquit molt els darrers anys i han quedat pràcticament negres.

Bibliografia

Castaldo, L., & Vicenç, A. (1960). Un elemento decorativo en la vivienda rural mallorquina. *Semanario Sòller*, Núm extraordinario bodas de diamante.
Coll, J. (1987). Las tejas pintadas en el valle de Sòller y Fornalutx (Mallorca). Análisis de las inscripciones. *IV Congreso Nacional de Artes y Costumbres populares* (p. 73-97). Zaragoza: Institución Fernando el Católico.





Referència 12 Adreça Biniaraix. Carrer Trinitat, 32. Nom Popular Can Rei

Tipus de Construcció Popular Urbà Coordenades UTM

Ubicació actual In situ Dins de la casa Musealitzada. Can Xoroi (Fornalutx) Desaparegudes

Autoria Cronologia -- Juliol --

Número filades teules pintades 2 Elements intermitjos entre paret i volada --

Descripció

Inscripcions /Tud/..y/Juliol/tans/

Temes representats

Escacs, motius geomètrics, espiral, flors petites, gall,

Número total de teules pintades 27 Motius representats Diferents temes

Número de teules per tema

Geomètric Abstracte	5	Eines i estris	0	Astral	0	Naval	0
Vegetal	3	Antroponimic	0	Religiós	0	Insdescifrable i Altres	17
Zoomòrfic	1	Fantàstic	0	Arquitectura	0		

Tècnica i estat de conservació

Decoració Part còncava Part convexa

Colors

Blanc Negre Blau
 Vermell Verd

Estat de conservació Dolent

Alteracions

Fragmentades Ciment
 Desprendiment capes pictòriques Contaminació
 Sals Altres
 Pintura de paret

Observacions

Bibliografia

Coll, J. (1987). Las tejas pintadas en el valle de Sóller y Fornalutx (Mallorca). Análisis de las inscripciones. *IV Congreso Nacional de Artes y Costumbres populares* (p. 73-97). Zaragoza: Institución Fernando el Católico.





Referència 13

Adreça Camí Vell de Bàlitz

Nom Popular Sa Moana

Tipus de Construcció Popular Rural

Coordenades UTM

Ubicació actual In situ Dins de la casa Musealitzada. Can Xoroi (Fornalutx) Desaparegudes

Autoria Cronologia Algunes teules amb motius geomètrics recorden a les teules de Can Ruat (veure sisena fotografia).

Número filades teules pintades 2

Elements intermitjos entre paret i volada --

Descripció

Inscripcions /Jesus/

Temes representats Hi ha dues cases amb la representació d'unes estidores, una és Can Gamundí i l'altre és aquesta. Sols, homes amb guitarra, pageses, batalla, senyores, creus, motius geomètrics, cor. Cal destacar la plasticitat d'aquestes teules pintades, remarcant les figures femenines i els sols.

Número total de teules pintades 125

Motius representats Diferents temes

Número de teules per tema

Geomètric Abstracte	32
Vegetal	2
Zoomòrfic	7

Eines i estris	1
Antroponimic	24
Fantàstic	0

Astral	9
Religiós	5
Arquitectura	0

Naval	0
Indescifrable i Altres	44

Tècnica i estat de conservació

Decoració Part còncava Part convexa

Colors

Blanc Negre Blau
 Vermell Verd

Estat de conservació Regular

Alteracions

Fragmentades Ciment
 Desprendiment capes pictòriques Contaminació
 Sals Altres
 Pintura de paret

Observacions

Sabem que hi havia la volada de la part posterior de la casa amb teules pintades i el propietari en refer la teulada les va agrupar amb la volada de la façana principal on faltaven teules. Conserva un gran nombre de teules pintades en molt bon estat de conservació.

Bibliografia

Coll, J. (1987). Las tejas pintadas en el valle de Sóller y Fornalutx (Mallorca). Análisis de las inscripciones. *IV Congreso Nacional de Artes y Costumbres populares* (p. 73-97). Zaragoza: Institución Fernando el Católico.





Referència 14 Adreça Carrer de sa Mà, 7 Nom Popular Can Mo. Actual Museu de Sóller

Tipus de Construcció Casal Coordenades UTM

Ubicació actual In situ Dins de la casa Musealitzada. Can Xoroi (Fornalutx) Desaparegudes

Autoria Cronologia --

Número filades teules pintades 1 Elements intermitjos entre paret i volada --

Descripció

Inscripcions --

Temes representats

Quadriculats en diagonal amb punts.

Número total de teules pintades 5 Motius representats Un sol tema

Número de teules per tema

Geomètric Abstracte	2	Eines i estris	0	Astral	0	Naval	0
Vegetal	0	Antroponimic	0	Religiós	0	Indescifrable i Altres	3
Zoomòrfic	0	Fantàstic	0	Arquitectura	0		

Tècnica i estat de conservació

Decoració Part còncava Part convexa Colors Blanc Negre Blau Vermell Verd

Estat de conservació Ruinós Alteracions Fragmentades Ciment Desprendiment capes pictòriques Contaminació Sals Altres Pintura de paret

Observacions

Les que es troben dins del Museu tenen brutícia, fongs, les capes pictòriques estan molt fràgils. Les de la volada estan quasi totalment ennegrides per la contaminació dels cotxes.

Bibliografia

Coll, J. (1987). Las tejas pintadas en el valle de Sóller y Fornalutx (Mallorca). Análisis de las inscripciones. *IV Congreso Nacional de Artes y Costumbres populares* (p. 73-97). Zaragoza: Institución Fernando el Católico. / Les teules de dins del Museu són inèdites.





Referència 15 Adreça Carrer Germanes Casesnoves, 4. Nom Popular Can Ull de Déu

Tipus de Construcció Popular Rural Coordenades UTM

Ubicació actual In situ Dins de la casa Musealitzada. Can Xoroi (Fornalutx) Desaparegudes

Autoria Cronologia Aquí veiem clarament diferents pintors. Algunes teules amb flors tenen un semblant molt paregut d'estil i forma amb les de Can Gordo que són del mateix any (veure darrera fotografia). També veiem que a Can Guixa hi ha un guerrer amb el vestit molt paregut a un personatge d'aquesta casa. 1717

Número filades teules pintades 2 Elements intermitjos entre paret i volada --

Descripció

Inscripcions /1717/.../corvus/

Temes representats

Flor, ciprès, test amb planta, corb amb l'escrit Corvus a baix, pare i fill, pagesa amb lleó(?) i flor, cara.

Número total de teules pintades 99 Motius representats Diferents temes

Número de teules per tema

Geomètric Abstracte	4	Eines i estris	0	Astral	0	Naval	0
Vegetal	42	Antroponimic	7	Religiós	0	Indescrifable i Altres	45
Zoomòrfic	1	Fantàstic	0	Arquitectura	0		

Tècnica i estat de conservació

Decoració Part còncava Part convexa Colors Blanc Negre Blau Vermell Verd

Estat de conservació Dolent Alteracions Fragmentades Ciment Desprendiment capes pictòriques Contaminació Sals Altres Pintura de paret

Observacions

És de les poques volades pintades amb verd

Bibliografia

Coll, J. (1987). Las tejas pintadas en el valle de Sóller y Fornalutx (Mallorca). Análisis de las inscripciones. *IV Congreso Nacional de Artes y Costumbres populares* (p. 73-97). Zaragoza: Institución Fernando el Católico.





Referència 16 Adreça Carrer Hospici, 7. Nom Popular Posada de Montcaire

Tipus de Construcció Posada Coordenades UTM

Ubicació actual In situ Dins de la casa Musealitzada. Can Xoroi (Fornalutx) Desaparegudes

Autoria Cronologia Algunes teules amb motius florals tenen el mateix estil pictòric que les teules de Can Ull de Déu que pertany al 1717 (veure sisena fotografia). Igualment hi ha un paral·lelisme amb les de Can Gordo (veure fitxa de la casa). Diferents autors.

Número filades teules pintades 2 Elements intermitjos entre paret i volada --

Descripció

Inscripcions --

Temes representats

A la volada de dalt: triangles com dents de llop. A la volada d'abaix: Geranis, palmera, home que pesca, flors amb punts.

Número total de teules pintades 132 Motius representats Diferents temes

Número de teules per tema

Geomètric Abstracte	66	Eines i estris	0	Astral	0	Naval	0
Vegetal	65	Antroponímic	0	Religiós	0	Insdescifrable i Altres	0
Zoomòrfic	1	Fantàstic	0	Arquitectura	0		

Tècnica i estat de conservació

Decoració Part còncava Part convexa Colors Blanc Negre Blau Vermell Verd

Estat de conservació Dolent Alteracions Fragmentades Ciment Desprendiment capes pictòriques Contaminació Sals Altres Pintura de paret

Observacions

La contaminació dels cotxes ha enfosquit les teules fins a tornar-les quasi negres. Pareix que hi ha diferents autors: hi ha flors amb punts molt estilitzades i flors molt més esquemàtiques i rudimentàries.

Bibliografia

Coll, J. (1987). Las tejas pintadas en el valle de Sóller y Fornalutx (Mallorca). Análisis de las inscripciones. *IV Congreso Nacional de Artes y Costumbres populares* (p. 73-97). Zaragoza: Institución Fernando el Católico.





Referència 17 Adreça Carrer Isabel II, 28. Nom Popular Ca Ses Moreies

Tipus de Construcció Popular Urbà Coordenades UTM

Ubicació actual In situ Dins de la casa Musealitzada. Can Xoroi (Fornalutx) Desaparegudes

Autoria Cronologia --

Número filades teules pintades -- Elements intermitjos entre paret i volada --

Descripció

Inscripcions --

Temes representats Motiu abstracte i personatge.

Número total de teules pintades 2 Motius representats Diferents temes

Número de teules per tema

Geomètric Abstracte	1	Eines i estris	0	Astral	0	Naval	0
Vegetal	0	Antroponimic	1	Religiós	0	Insdescifrable i Altres	0
Zoomòrfic	0	Fantàstic	0	Arquitectura	0		

Tècnica i estat de conservació

Decoració Part còncava Part convexa Colors Blanc Negre Blau

Estat de conservació Bo Vermell Verd Fragmentades Ciment Desprendiment capes pictòriques Contaminació Sals Altres Pintura de paret

Observacions

Bibliografia



Referència 18 Adreça Carrer Isabel II, 54. Nom Popular Ca n'Amador (nom actual)

Tipus de Construcció Popular Urbà Coordenades UTM

Ubicació actual In situ Dins de la casa Musealitzada. Can Xoroi (Fornalutx) Desaparegudes

Autoria Cronologia --

Número filades teules pintades 2 Elements intermitjos entre paret i volada --

Descripció

Inscripcions --

Temes representats Escacs, flors amb filigranes.

Número total de teules pintades 17 Motius representats Diferents temes

Número de teules per tema

Geomètric Abstracte	1	Eines i estris	0	Astral	0	Naval	0
Vegetal	9	Antroponimic	0	Religiós	0	Insdiscrifiable i Altres	7
Zoomòrfic	0	Fantàstic	0	Arquitectura	0		

Tècnica i estat de conservació

Decoració Part còncava Part convexa Colors Blanc Negre Blau

Estat de conservació Ruinós Alteracions Vermell Verd Fragmentades Ciment Desprendiment capes pictòriques Contaminació Sals Altres Pintura de paret

Observacions

Bibliografia

Coll, J. (1987). Las tejas pintadas en el valle de Sóller y Fornalutx (Mallorca). Análisis de las inscripciones. *IV Congreso Nacional de Artes y Costumbres populares* (p. 73-97). Zaragoza: Institución Fernando el Católico.





Referència 19 Adreça Carrer Jesús, 2. Nom Popular Posada Cas Xorc

Tipus de Construcció Posada Coordenades UTM

Ubicació actual In situ Dins de la casa Musealitzada. Can Xoroi (Fornalutx) Desaparegudes

Autoria Cronologia -- 1707

Número filades teules pintades 2 Elements intermitjos entre paret i volada --

Descripció

Inscripcions /any 1707/... /11junio any 1707 11 junio any 1707/

Temes representats Escacs, peixos, dona pescant, dona amb flor a la mà, dones que ballen, guerrer, ase amb potes d'ocell, vaixell. Cavaller amb trompeta i flors.

Número total de teules pintades 31 Motius representats Diferents temes

Número de teules per tema

Geomètric Abstracte	2	Eines i estris	0	Astral	0	Naval	1
Vegetal	19	Antroponimic	5	Religiós	0	Indescifrable i Altres	0
Zoomòrfic	1	Fantàstic	1	Arquitectura	0		

Tècnica i estat de conservació

Decoració Part còncava Part convexa Colors Blanc Negre Blau Vermell Verd

Estat de conservació Regular Alteracions Fragmentades Ciment Desprendiment capes pictòriques Contaminació Sals Altres Pintura de paret

Observacions

A una reforma de la teulada s'ha reintegrat les teules antigues de manera barroera i s'han afegit teules noves pintades. Tot el conjunt entre teules noves i antigues és poc estètic.

Bibliografia

Castaldo, L., & Vicenç, A. (1960). Un elemento decorativo en la vivienda rural mallorquina. *Semanario Sóller*, Núm extraordinario bodas de diamante.
Coll, J. (1987). Las tejas pintadas en el valle de Sóller y Fornalutx (Mallorca). Análisis de las inscripciones. *IV Congreso Nacional de Artes y Costumbres populares* (p. 73-97). Zaragoza: Institución Fernando el Católico. / Imatges de teules de Can Xoroi Inèdites





Referència 20 Adreça Carrer Joan Baptista. Nom Popular Can Coixí. Actualmnt. Creu Roja

Tipus de Construcció Popular Urbà Coordenades UTM

Ubicació actual In situ Dins de la casa Musealitzada. Can Xoroi (Fornalutx) Desaparegudes

Autoria Cronologia -- Primeries del Segle XVIII

Número filades teules pintades -- Elements intermitjos entre paret i volada --

Descripció

Inscripcions --

Temes representats

Forma desfigurada d'un animal que pareix una somera.

Número total de teules pintades 12 Motius representats Un sol tema

Número de teules per tema

Geomètric Abstracte	0	Eines i estris	0	Astral	0	Naval	0
Vegetal	1	Antroponimic	0	Religiós	0	Insdiscrifiable i Altres	8
Zoomòrfic	1	Fantàstic	0	Arquitectura	0		

Tècnica i estat de conservació

Decoració Part còncava Part convexa Colors Blanc Negre Blau

Estat de conservació Dolent Alteracions Vermell Verd Fragmentades Ciment Desprendiment capes pictòriques Contaminació Sals Altres Pintura de paret

Observacions

Restaurada . Les altres teules es troben en tan mal estat de conservació que no apreciem el dibuix.

Bibliografia

Matheu, C., & Pinya, J. (2010). Les teules pintades de Can Xoroi a Fornalutx. *IV Jornades d'Estudis Locals de Sóller* (p. 397-412). Sóller: Ajuntament.





Referència 21 Adreça Carrer Murta, n2 Nom Popular Can Capellana

Tipus de Construcció Popular Urbà Coordenades UTM

Ubicació actual In situ Dins de la casa Musealitzada. Can Xoroi (Fornalutx) Desaparegudes

Autoria Cronologia --

Número filades teules pintades 2 Elements intermitjos entre paret i volada --

Descripció

Inscripcions --

Temes representats Figures geomètriques, flors estilitzades

Número total de teules pintades 27 Motius representats Diferents temes

Número de teules per tema

Geomètric Abstracte	2	Eines i estris	0	Astral	0	Naval	0
Vegetal	6	Antroponimic	0	Religiós	0	Indescifrable i Altres	19
Zoomòrfic	0	Fantàstic	0	Arquitectura	0		

Tècnica i estat de conservació

Decoració Part còncava Part convexa Colors Blanc Negre Blau Vermell Verd

Estat de conservació Dolent Alteracions Fragmentades Ciment Desprendiment capes pictòriques Contaminació Sals Altres Pintura de paret

Observacions

La volada ha estat pintada de blanc, la majoria de teules només tenen una petita part del que deuria esser la decoració. Aquest carrer és molt transitat pels cotxes el que ha deteriorat la seva conservació.

Bibliografia

Coll, J. (1987). Las tejas pintadas en el valle de Sóller y Fornalutx (Mallorca). Análisis de las inscripciones. *IV Congreso Nacional de Artes y Costumbres populares* (p. 73-97). Zaragoza: Institución Fernando el Católico.





Referència 22 Adreça Carrer Victòria 11 de Maig, 17 Nom Popular Can Palou

Tipus de Construcció Popular Urbà Coordenades UTM

Ubicació actual In situ Dins de la casa Musealitzada. Can Xoroi (Fornalutx) Desaparegudes

Autoria Cronologia --

Número filades teules pintades 1 Elements intermitjos entre paret i volada --

Descripció

Inscripcions --

Temes representats
Flors, personatge.

Número total de teules pintades 12 Motius representats Diferents temes

Número de teules per tema

Geomètric Abstracte	0	Eines i estris	0	Astral	0	Naval	0
Vegetal	1	Antroponimic	1	Religiós	0	Indescifrable i Altres	10
Zoomòrfic	0	Fantàstic	0	Arquitectura	0		

Tècnica i estat de conservació

Decoració Part còncava Part convexa Colors Blanc Negre Blau Vermell Verd

Estat de conservació Dolent Alteracions Fragmentades Ciment Desprendiment capes pictòriques Contaminació Sals Altres Pintura de paret

Observacions

Aquesta casa es troba en un carrer molt transitat, la contaminació ha enfosquit notablement les teules. Han pintat la volada fa pocs anys.

Bibliografia

Coll, J. (1987). Las tejas pintadas en el valle de Sóller y Fornalutx (Mallorca). Análisis de las inscripciones. *IV Congreso Nacional de Artes y Costumbres populares* (p. 73-97). Zaragoza: Institución Fernando el Católico.





Referència 23

Adreça Carretera Sóller- Deià

Nom Popular Son Mico

Tipus de Construcció Possessió gran

Coordenades UTM

Ubicació actual

In situ Dins de la casa Musealitzada. Can Xoroi (Fornalutx) Desaparegudes

Autoria Cronologia

--

Número filades teules pintades

--

Elements intermitjos entre paret i volada

--

Descripció

Inscripcions /IHS/

Temes representats

Abstracte i inscripció religiosa.

Número total de teules pintades 2

Motius representats Diferents temes

Número de teules per tema

Geomètric Abstracte	1	Eines i estris	0	Astral	0	Naval	0
Vegetal	0	Antroponimic	0	Religiós	1	Insdescifrable i Altres	0
Zoomòrfic	0	Fantàstic	0	Arquitectura	0		

Tècnica i estat de conservació

Decoració Part còncava Part convexa

Colors

Blanc Negre Blau
 Vermell Verd

Estat de conservació Ruinós

Alteracions

Fragmentades Ciment
 Desprendiment capes pictòriques Contaminació
 Sals Altres
 Pintura de paret

Observacions

La propietària de Can Mico ens va dir que aquestes dues teules eren un "porxo" de la finca, unes margades més amunt que ara ja no existeix. Material inèdit.

Bibliografia





Referència 24 Adreça Carretera Sóller- Deià Nom Popular Can Ruat

Tipus de Construcció Possessió petita Coordenades UTM

Ubicació actual In situ Dins de la casa Musealitzada. Can Xoroi (Fornalutx) Desaparegudes

Autoria Cronologia Algunes teules tenen certa semblança amb teules de Sa Moana (veure sisena fotografia). Coll al seu inventari va apuntar la teula amb la data del 1771, ara ja no es veuen els dos darrers números.

Número filades teules pintades 1 Elements intermitjos entre paret i volada --

Descripció

Inscripcions 17...

Temes representats

Motius abstractes i geomètrics, línies en paral·lel, punts, estrelles, personatge, creus.

Número total de teules pintades 54 Motius representats Diferents temes

Número de teules per tema

Geomètric Abstracte	26	Eines i estris	0	Astral	0	Naval	0
Vegetal	0	Antroponimic	1	Religiós	5	Insdescifrable i Altres	34
Zoomòrfic	0	Fantàstic	0	Arquitectura	0		

Tècnica i estat de conservació

Decoració Part còncava Part convexa Colors Blanc Negre Blau Vermell Verd

Estat de conservació Ruinós Alteracions Fragmentades Ciment Desprendiment capes pictòriques Contaminació Sals Altres Pintura de paret

Observacions

Als anys 80 hi havia 3 filades de teules, ara només n'hi ha una.

Bibliografia

Coll, J. (1987). Las tejas pintadas en el valle de Sóller y Fornalutx (Mallorca). Análisis de las inscripciones. *IV Congreso Nacional de Artes y Costumbres populares* (p. 73-97). Zaragoza: Institución Fernando el Católico.





Referència 25 Adreça Carretera Sóller- Deià Nom Popular Cas Xorc. Actualmnt. Hotel

Tipus de Construcció Possessió gran Coordenades UTM

Ubicació actual In situ Dins de la casa Musealitzada. Can Xoroi (Fornalutx) Desaparegudes

Autoria Cronologia --

Número filades teules pintades 2 Elements intermitjos entre paret i volada --

Descripció

Inscripcions /em tots i (?)/

Temes representats

Motius abstractes: quadricles amb punts, creus, pagesa, moltes estrelles esquemàtiques grans i petites.

Número total de teules pintades 54 Motius representats Diferents temes

Número de teules per tema

Geomètric Abstracte	37	Eines i estris	0	Astral	3	Naval	0
Vegetal	0	Antroponimic	1	Religiós	0	Insdescifrable i Altres	12
Zoomòrfic	0	Fantàstic	0	Arquitectura	0		

Tècnica i estat de conservació

Decoració Part còncava Part convexa Colors Blanc Negre Blau Vermell Verd

Estat de conservació Ruinós Alteracions Fragmentades Ciment Desprendiment capes pictòriques Contaminació Sals Altres Pintura de paret

Observacions

Una antiga enredadera de la façana va malmetre les teules. N'hi ha que han estat repintades. La posada i cas Xorc no tenen semblances d'estil pictòric a les teules.

Bibliografia

Coll, J. (1987). Las tejas pintadas en el valle de Sóller y Fornalutx (Mallorca). Análisis de las inscripciones. *IV Congreso Nacional de Artes y Costumbres populares* (p. 73-97). Zaragoza: Institución Fernando el Católico.





Referència 26

Adreça Desconegut.

Nom Popular desconegut

Tipus de Construcció

Coordenades UTM

Ubicació actual

In situ Dins de la casa Musealitzada. Can Xoroi (Fornalutx) Desaparegudes

Autoria Cronologia

El dibuix té una semblança molt parescuda a una teula de Can Penya on trobem dos pagesos amb capell iguals com aquest. També té una semblança amb una teula de Can Font.

Número filades teules pintades

--

Elements intermitjos entre paret i volada

--

Descripció

Inscripcions

--

Temes representats

Pagès amb ase que bota.

Número total de teules pintades

1

Motius representats

Un sol tema

Número de teules per tema

Geomètric Abstracte 0

Vegetal 0

Zoomòrfic 0

Eines i estris 0

Antroponímic 1

Fantàstic 0

Astral 0

Religiós 0

Arquitectura 0

Naval 0

Indescifrable i Altres 0

Tècnica i estat de conservació

Decoració

Part còncava

Part convexa

Colors

Blanc Negre Blau

Vermell Verd

Estat de conservació

Bo

Alteracions

Fragmentades

Desprendiment capes pictòriques

Sals

Pintura de paret

Ciment

Contaminació

Altres

Observacions

Bibliografia





Referència 27

Adreça Desconegut.

Nom Popular Desconegut

Tipus de Construcció

Coordenades UTM

Ubicació actual

In situ Dins de la casa Musealitzada. Can Xoroi (Fornalutx) Desaparegudes

Autoria Cronologia

--

Número filades teules pintades

--

Elements intermitjos entre paret i volada

--

Descripció

Inscripcions

El dibuix recorda a les teules de Can Ruat, pel tipus de línia, color i punts. A baix a la dreta es poden veure les de Can Ruat.

Temes representats

Motiu geomètric.

Número total de teules pintades

1

Motius representats

Un sol tema

Número de teules per tema

Geomètric Abstracte 1
Vegetal 0
Zoomòrfic 0

Eines i estris 0
Antroponímic 0
Fantàstic 0

Astral 0
Religiós 0
Arquitectura 0

Naval 0
Insdiscrible i Altres 0

Tècnica i estat de conservació

Decoració

Part còncava
 Part convexa

Colors

Blanc Negre Blau
 Vermell Verd

Estat de conservació

B0

Alteracions

Fragmentades Ciment
 Desprendiment capes pictòriques Contaminació
 Sals Altres
 Pintura de paret

Observacions

Bibliografia



Referència 28

Adreça Isabel II, 14

Nom Popular --

Tipus de Construcció Popular Urbà

Coordenades UTM

Ubicació actual In situ Dins de la casa Musealitzada. Can Xoroi (Fornalutx) Desaparegudes

Autoria Cronologia --

Número filades teules pintades 2

Elements intermitjos entre paret i volada --

Descripció

Inscripcions --

Temes representats

Semblen temes vegetals amb senefa en zig zag.

Número total de teules pintades 6

Motius representats Un sol tema

Número de teules per tema

Geomètric Abstracte 0
Vegetal 2
Zoomòrfic 0

Eines i estris 0
Antroponímic 0
Fantàstic 0

Astral 0
Religiós 0
Arquitectura 0

Naval 0
Insdiscrifiable i Altres 4

Tècnica i estat de conservació

Decoració Part còncava Part convexa

Colors

Blanc Negre Blau
 Vermell Verd

Estat de conservació Ruinós

Alteracions

Fragmentades Ciment
 Desprendiment capes pictòriques Contaminació
 Sals Altres
 Pintura de paret

Observacions

Bibliografia

Coll, J. (1987). Las tejas pintadas en el valle de Sóller y Fornalutx (Mallorca). Análisis de las inscripciones. *IV Congreso Nacional de Artes y Costumbres populares* (p. 73-97). Zaragoza: Institución Fernando el Católico.





Referència 29 Adreça Isabel II, 36 Nom Popular Ca sa Patroneta

Tipus de Construcció Popular Urbà Coordenades UTM

Ubicació actual In situ Dins de la casa Musealitzada. Can Xoroi (Fornalutx) Desaparegudes

Autoria Cronologia --

Número filades teules pintades 2 Elements intermitjos entre paret i volada --

Descripció

Inscripcions --

Temes representats Escacs, planta, cor.

Número total de teules pintades 13 Motius representats Diferents temes

Número de teules per tema

Geomètric Abstracte	3	Eines i estris	0	Astral	0	Naval	0
Vegetal	1	Antroponimic	0	Religiós	1	Insdiscrifiable i Altres	8
Zoomòrfic	0	Fantàstic	0	Arquitectura	0		

Tècnica i estat de conservació

Decoració Part còncava Part convexa Colors Blanc Negre Blau

Estat de conservació Ruinós Alteracions Vermell Verd Fragmentades Ciment Desprendiment capes pictòriques Contaminació Sals Altres Pintura de paret

Observacions

Aquesta casa es troba en un carrer molt transitat, la contaminació ha enfosquit notablement les teules.

Bibliografia

Coll, J. (1987). Las tejas pintadas en el valle de Sóller y Fornalutx (Mallorca). Análisis de las inscripciones. *IV Congreso Nacional de Artes y Costumbres populares* (p. 73-97). Zaragoza: Institución Fernando el Católico.





Referència 30 Adreça Plaça Constitució, 22. Nom Popular Parròquia St. Bartomeu

Tipus de Construcció Església Coordenades UTM

Ubicació actual In situ Dins de la casa Musealitzada. Can Xoroi (Fornalutx) Desaparegudes

Autoria Cronologia Desconegut, SXVIII 1747, 1782, 1756 (documentalment per la col.locació de la teulada)

Número filades teules pintades 1 Elements intermitjos entre paret i volada Senefa de guix

Descripció

Inscripcions --

Temes representats

Flors amb pètals plens acabats en punta

Número total de teules pintades 7 Motius representats Un sol tema

Número de teules per tema

Geomètric Abstracte	0	Eines i estris	0	Astral	0	Naval	0
Vegetal	7	Antroponimic	0	Religiós	0	Indescrifable i Altres	0
Zoomòrfic	0	Fantàstic	0	Arquitectura	0		

Tècnica i estat de conservació

Decoració Part còncava Part convexa Colors Blanc Negre Blau Vermell Verd

Estat de conservació Dolent Alteracions Fragmentades Ciment Desprendiment capes pictòriques Contaminació Sals Altres Pintura de paret

Observacions

Fou declarat BIC per acord plenari del Consell de Mallorca el 02/06/2003, publicat al BOIB n99 , del 10/07/2003. Les teules pintades varen esser restaurades l'any 2007 per l'empresa MITRA, quan es va renovar la teulada. A l'informe entregat a la Conselleria diu que hi havia 13 teules en molt mal estat i fragmentades degut a un accident. Nosaltres a la volada només en trobem 7, no sabem que se n'ha fet de les 6 restants.

Bibliografia

Coll, J. (1987). Las tejas pintadas en el valle de Sóller y Fornalutx (Mallorca). Análisis de las inscripciones. *IV Congreso Nacional de Artes y Costumbres populares* (p. 73-97). Zaragoza: Institución Fernando el Católico.





Referència 31

Adreça Port de Sóller. Camí de s'illeta.

Nom Popular Ca Sa Dida

Tipus de Construcció Popular Rural

Coordenades UTM

Ubicació actual In situ Dins de la casa Musealitzada. Can Xoroi (Fornalutx) Desaparegudes

Autoria Cronologia Antoni Codera. Hi ha un estil més refinat i un altre que pareix pintat per un nin. Segons Coll, J. (1987) aquesta volada tenia una data inscrita, del 1897, que actualment ja no existeix.

Número filades teules pintades 1

Elements intermitjos entre paret i volada --

Descripció

Inscripcions /Antoni Codera/

Temes representats

Escacs amb punts, abstractes, girasol, figa de moro, bruixa amb dues creus, vaixell, escarabat.

Número total de teules pintades 26

Motius representats Diferents temes

Número de teules per tema

Geomètric Abstracte	12
Vegetal	2
Zoomòrfic	0

Eines i estris	0
Antroponimic	3
Fantàstic	0

Astral	0
Religiós	0
Arquitectura	0

Naval	1
Indescifrable i Altres	7

Tècnica i estat de conservació

Decoració Part còncava Part convexa

Colors

Blanc Negre Blau
 Vermell Verd

Estat de conservació Dolent

Alteracions

Fragmentades Ciment
 Desprendiment capes pictòriques Contaminació
 Sals Altres
 Pintura de paret

Observacions

Bibliografia

Coll, J. (1987). Las tejas pintadas en el valle de Sóller y Fornalutx (Mallorca). Análisis de las inscripciones. *IV Congreso Nacional de Artes y Costumbres populares* (p. 73-97). Zaragoza: Institución Fernando el Católico.





Referència 32 Adreça Port de Sóller. Muleta. Nom Popular Muleta de Ca s'Hereu. Hotel

Tipus de Construcció Possessió gran Coordenades UTM

Ubicació actual In situ Dins de la casa Musealitzada. Can Xoroi (Fornalutx) Desaparegudes

Autoria Cronologia --

Número filades teules pintades -- Elements intermitjos entre paret i volada --

Descripció

Inscripcions /jo mestre ntoni is filn/

Temes representats Vaixell, quadrícula, home que fuma pipa, cara, arbres.

Número total de teules pintades 9 Motius representats Diferents temes

Número de teules per tema

Geomètric Abstracte	1	Eines i estris	0	Astral	0	Naval	1
Vegetal	2	Antroponimic	2	Religiós	0	Insdiscrifiable i Altres	2
Zoomòrfic	0	Fantàstic	0	Arquitectura	0		

Tècnica i estat de conservació

Decoració Part còncava Part convexa Colors Blanc Negre Blau Vermell Verd

Estat de conservació Alteracions Fragmentades Ciment Desprendiment capes pictòriques Contaminació Sals Altres Pintura de paret

Observacions

Algunes estan penjades a la paret amb un fil ferro el que no és gaire adient. Altres estan aferrades damunt d'una altra teula. Inscripció en pedra a la façana de les cases: 1672.

Bibliografia

Teules inèdites.





Referència 33

Adreça Port de Sóller. Muleta.

Nom Popular Muleta Gran

Tipus de Construcció Possessió gran

Coordenades UTM

Ubicació actual In situ Dins de la casa Musealitzada. Can Xoroi (Fornalutx) Desaparegudes

Autoria Cronologia --

Número filades teules pintades 1

Elements intermitjos entre paret i volada --

Descripció

Inscripcions --

Temes representats

Arbre, cara de nin, motius geomètrics i indescrifable.

Número total de teules pintades 5

Motius representats Diferents temes

Número de teules per tema

Geomètric Abstracte	2
Vegetal	1
Zoomòrfic	0

Eines i estris	0
Antroponimic	1
Fantàstic	0

Astral	0
Religiós	0
Arquitectura	0

Naval	0
Indescrifable i Altres	1

Tècnica i estat de conservació

Decoració Part còncava Part convexa

Colors

Blanc Negre Blau
 Vermell Verd

Estat de conservació Ruinós

Alteracions

Fragmentades Ciment
 Desprendiment capes pictòriques Contaminació
 Sals Altres
 Pintura de paret

Observacions

Edifici declarat BIC. La línia de la teula amb l'arbre recorda a la teula de Muleta de Ca s'Hereu on també la línia és fina.

Bibliografia

Inèdit.





Referència 34

Adreça Sa Figuera

Nom Popular Can Bardí

Tipus de Construcció Possessió gran

Coordenades UTM

Ubicació actual In situ Dins de la casa Musealitzada. Can Xoroi (Fornalutx) Desaparegudes

Autoria Cronologia Es veu clarament que hi ha dos estils pictòrics diferents, un a les teules del pati interior (veure fotografies cinc i sis) i l'altre més antic a la volada exterior.

Número filades teules pintades 2

Elements intermitjos entre paret i volada --

Descripció

Inscripcions Firma de notari.

Temes representats

Firma de notari desconegut, motius abstractes, flors, home amb cavall, vaixell.

Número total de teules pintades 84

Motius representats Diferents temes

Número de teules per tema

Geomètric Abstracte	20
Vegetal	10
Zoomòrfic	0

Eines i estris	0
Antroponimic	2
Fantàstic	0

Astral	0
Religiós	0
Arquitectura	0

Naval	1
Insdiscrifiable i Altres	48

Tècnica i estat de conservació

Decoració Part còncava Part convexa

Colors

Blanc Negre Blau
 Vermell Verd

Estat de conservació Ruinós

Alteracions

Fragmentades Ciment
 Desprendiment capes pictòriques Contaminació
 Sals Altres
 Pintura de paret

Observacions

Bibliografia

Coll, J. (1987). Las tejas pintadas en el valle de Sóller y Fornalutx (Mallorca). Análisis de las inscripciones. *IV Congreso Nacional de Artes y Costumbres populares* (p. 73-97). Zaragoza: Institución Fernando el Católico.





Referència 35

Adreça Sa Figuera

Nom Popular Cas Conco

Tipus de Construcció Possessió petita

Coordenades UTM

Ubicació actual In situ Dins de la casa Musealitzada. Can Xoroi (Fornalutx) Desaparegudes

Autoria Cronologia Pere Maol. 1697

Número filades teules pintades 1

Elements intermitjos entre paret i volada --

Descripció

Inscripcions /Pera Maol/ 1697/ als setembre/ 1697/

Temes representats

Escacs amb punts, abstractes, flors amb punts al voltant, test amb planta, flors plenes, cares de perfil, personatge am braïm a la mà, sol amb punts, verge amb flors, vaixell.

Número total de teules pintades 32

Motius representats Diferents temes

Número de teules per tema

Geomètric Abstracte	6	Eines i estris	0	Astral	2	Naval	1
Vegetal	8	Antroponimic	2	Religiós	1	Insdiscrible i Altres	8
Zoomòrfic	0	Fantàstic	0	Arquitectura	0		

Tècnica i estat de conservació

Decoració Part còncava Part convexa

Colors

Blanc Negre Blau
 Vermell Verd

Estat de conservació Dolent

Alteracions

Fragmentades Ciment
 Desprendiment capes pictòriques Contaminació
 Sals Altres
 Pintura de paret

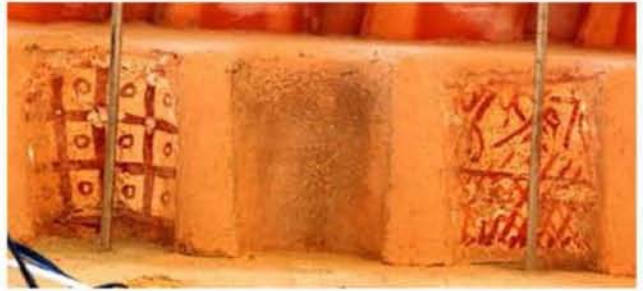
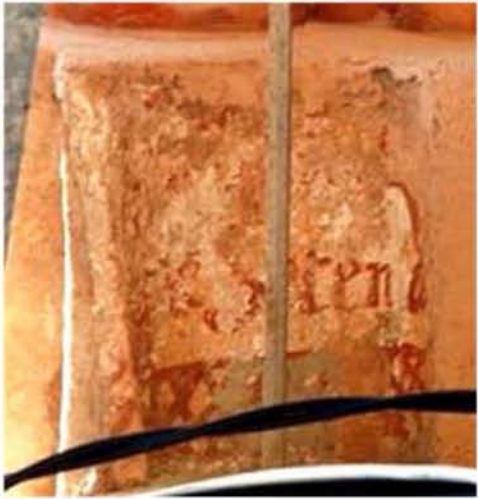
Observacions

Teulada refeta, han col.locat les teules antigues alternant-les amb les noves.

Bibliografia

Coll, J. (1987). Las tejas pintadas en el valle de Sóller y Fornalutx (Mallorca). Análisis de las inscripciones. *IV Congreso Nacional de Artes y Costumbres populares* (p. 73-97). Zaragoza: Institución Fernando el Católico.





Referència 36

Adreça Sa Figuera

Nom Popular Can Reala

Tipus de Construcció Possessió petita

Coordenades UTM

Ubicació actual In situ Dins de la casa Musealitzada. Can Xoroi (Fornalutx) Desaparegudes

Autoria Cronologia A n'aquesta volada refeta fa pocs any pareix que han posat teules de diferents zones, amb estils completament diferents. Per exemple alguns motius vegetals es pareixen a teules de Can Guixa (veure sisena fotografia).

Número filades teules pintades 2

Elements intermitjos entre paret i volada --

Descripció

Inscripcions --

Temes representats

Motius abstractes, flors, magrana palmera, gerra, estrella de vuit puntes, lluna, creu, molí.

Número total de teules pintades 47

Motius representats Diferents temes

Número de teules per tema

Geomètric Abstracte 14
Vegetal 9
Zoomòrfic 0

Eines i estris 2
Antroponímic 0
Fantàstic 0

Astral 4
Religiós 1
Arquitectura 1

Naval 0
Insdiscrifiable i Altres 2

Tècnica i estat de conservació

Decoració Part còncava Part convexa

Colors

Blanc Negre Blau
 Vermell Verd

Estat de conservació Dolent

Alteracions

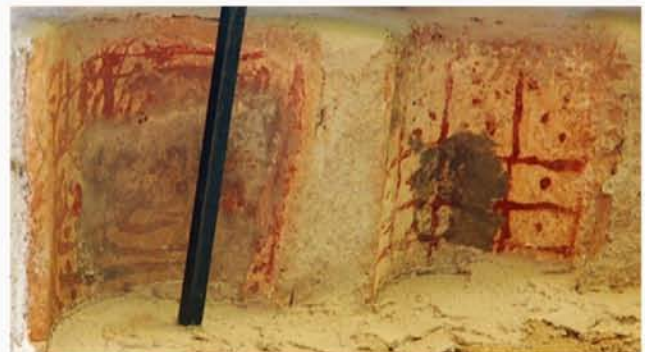
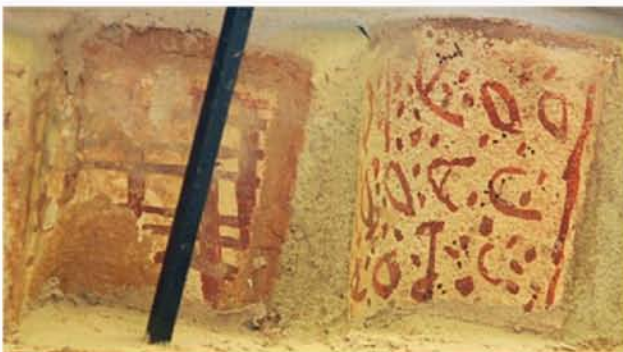
Fragmentades Ciment
 Desprendiment capes pictòriques Contaminació
 Sals Altres
 Pintura de paret

Observacions

No hem pogut saber si Can Reala i Can Xapaies, també amb teules són ara la mateixa casa o no.

Bibliografia

Coll, J. (1987). Las tejas pintadas en el valle de Sóller y Fornalutx (Mallorca). Análisis de las inscripciones. *IV Congreso Nacional de Artes y Costumbres populares* (p. 73-97). Zaragoza: Institución Fernando el Católico.





Referència 37

Adreça Sa Figuera

Nom Popular Cas Bernats

Tipus de Construcció Possessió gran

Coordenades UTM

Ubicació actual In situ Dins de la casa Musealitzada. Can Xoroi (Fornalutx) Desaparegudes

Autoria Cronologia -- 1681

Número filades teules pintades 2

Elements intermitjos entre paret i volada --

Descripció

Inscripcions /1681/

Temes representats

La gran majoria són motius geomètrics, espirals, quadrícules realitzats amb delicadesa. També trobem sols i estrelles. Tota la volada té el mateix estil pictòric formant un disseny de conjunt.

Número total de teules pintades 50

Motius representats Diferents temes

Número de teules per tema

Geomètric Abstracte 23
Vegetal 2
Zoomòrfic 0

Eines i estris 0
Antroponimic 0
Fantàstic 0

Astral 7
Religiós 0
Arquitectura 0

Naval 0
Indescifrable i Altres 17

Tècnica i estat de conservació

Decoració Part còncava Part convexa

Colors

Blanc Negre Blau
 Vermell Verd

Estat de conservació Dolent

Alteracions

Fragmentades Ciment
 Desprendiment capes pictòriques Contaminació
 Sals Altres
 Pintura de paret

Observacions

Hí ha una enredadera que està fent malbé les teules pintades i també ens ha dificultat fotografiar-les.

Bibliografia

Coll, J. (1987). Las tejas pintadas en el valle de Sóller y Fornalutx (Mallorca). Análisis de las inscripciones. *IV Congreso Nacional de Artes y Costumbres populares* (p. 73-97). Zaragoza: Institución Fernando el Católico.





Referència 38

Adreça Sa Figuera

Nom Popular Can Gordo

Tipus de Construcció Possessió gran

Coordenades UTM

Ubicació actual In situ Dins de la casa Musealitzada. Can Xoroi (Fornalutx) Desaparegudes

Autoria Cronologia

Damunt del portal hi ha la inscripció següent: JAUME ANTONI MAYOL BALIC .DE. A NEONI ANY 1714. ALS 24 JULIOL, que pensem que era el propietari. També una peça de la tafona té la data del 1717. La volada es va pintar al 1717 (com indica una teula), tres anys més tard de la inscripció de damunt del portal. L'estil pictòric d'algunes flors recorda a les teules de Can Ull de Déu, pintades el mateix any (veure sisena fotografia).

Número filades teules pintades 2

Elements intermitjos entre paret i volada --

Descripció

Inscripcions 1717

Temes representats

Flors molt estilitzades i sol.

Número total de teules pintades 45

Motius representats Diferents temes

Número de teules per tema

Geomètric Abstracte 0
Vegetal 43
Zoomòrfic 0

Eines i estris 0
Antroponímic 0
Fantàstic 0

Astral 1
Religiós 0
Arquitectura 0

Naval 0
Indescifrable i Altres 0

Tècnica i estat de conservació

Decoració Part còncava Part convexa

Colors

Blanc Negre Blau
 Vermell Verd

Estat de conservació Dolent

Alteracions

Fragmentades Ciment
 Desprendiment capes pictòriques Contaminació
 Sals Altres
 Pintura de paret

Observacions

Bibliografia





Referència 39

Adreça Sa Roca Roja

Nom Popular Cas Jaiot

Tipus de Construcció Popular Rural

Coordenades UTM

Ubicació actual

In situ Dins de la casa Musealitzada. Can Xoroi (Fornalutx) Desaparegudes

Autoria Cronologia

--

Número filades teules pintades

--

Elements intermitjos entre paret i volada

--

Descripció

Inscripcions

--

Temes representats

Estrella de vuit puntes.

Número total de teules pintades

1

Motius representats

Un sol tema

Número de teules per tema

Geomètric Abstracte 0

Vegetal 0

Zoomòrfic 0

Eines i estris 0

Antroponímic 0

Fantàstic 0

Astral 1

Religiós 0

Arquitectura 0

Naval 0

Insdiscrifiable i Altres 0

Tècnica i estat de conservació

Decoració

Part còncava

Part convexa

Colors

Blanc Negre Blau

Vermell Verd

Estat de conservació

Bo

Alteracions

Fragmentades

Desprendiment capes pictòriques

Sals

Pintura de paret

Ciment

Contaminació

Altres

Observacions

Restaurada

Bibliografia



Referència 40 Adreça Sa Roca Roja Nom Popular Can Penya

Tipus de Construcció Possessió petita Coordenades UTM

Ubicació actual In situ Dins de la casa Musealitzada. Can Xoroi (Fornalutx) Desaparegudes

Autoria Cronologia Segons Coll, J. (1987) algunes teules amb motius florals són iguals d'estil amb fulles retallades de les de Can Tamany (veure sisena fotografia). Les dues cases es troben a la mateixa zona.

Número filades teules pintades 2 Elements intermitjos entre paret i volada --

Descripció

Inscripcions --

Temes representats

Escut de Sóller, palmera, vaixells, personatges, plantes, motius abstractes.

Número total de teules pintades 2 Motius representats Diferents temes

Número de teules per tema

Geomètric Abstracte	6	Eines i estris	0	Astral	0	Naval	2
Vegetal	47	Antroponimic	4	Religiós	0	Indescifrable i Altres	34
Zoomòrfic	0	Fantàstic	0	Arquitectura	0		

Tècnica i estat de conservació

Decoració Part còncava Part convexa Colors Blanc Negre Blau Vermell Verd

Estat de conservació Ruinós Alteracions Fragmentades Ciment Desprendiment capes pictòriques Contaminació Sals Altres Pintura de paret

Observacions

A una part de la volada les teules es troben negres del fum d'una xemeneia. A més moltes estan en estat ruïnós, no podem saber quin és el dibuix, és indescifrable.. Casa en mal estat.

Bibliografia

Coll, J. (1987). Las tejas pintadas en el valle de Sóller y Fornalutx (Mallorca). Análisis de las inscripciones. *IV Congreso Nacional de Artes y Costumbres populares* (p. 73-97). Zaragoza: Institución Fernando el Católico.





Referència 41 Adreça Sa Roca Roja. Camí de Cas Pagès, 15 Nom Popular Can Tamany

Tipus de Construcció Popular Rural Coordenades UTM

Ubicació actual In situ Dins de la casa Musealitzada. Can Xoroi (Fornalutx) Desaparegudes

Autoria Cronologia Algunes teules amb motius florals són iguals d'estil (amb fulles retallades) amb les de Can Penya (veure sisena fotografia). Les dues cases es troben a la mateixa zona.

Número filades teules pintades 2 Elements intermitjos entre paret i volada --

Descripció

Inscripcions /Sagraments/

Temes representats Quadrícules, cercles, triangles, plantes, tests, flors amb fulles ratllades, arbres, peixos, rodes, personatges que ballen, fumen, home damunt somera, sols dins quadrícules, creus, portal.

Número total de teules pintades 71 Motius representats Diferents temes

Número de teules per tema

Geomètric Abstracte	28	Eines i estris	2	Astral	1	Naval	0
Vegetal	11	Antroponimic	7	Religiós	2	Indescifrable i Altres	17
Zoomòrfic	2	Fantàstic	0	Arquitectura	1		

Tècnica i estat de conservació

Decoració Part còncava Part convexa Colors Blanc Negre Blau Vermell Verd

Estat de conservació Dolent Alteracions Fragmentades Ciment Desprendiment capes pictòriques Contaminació Sals Altres Pintura de paret

Observacions

Edifici: Aquesta casa forma part d'un petit llogaret que es dividí en diferents cases. La casa veïna a la que estudiem, pertany a la història popular degut a que fou on dues valentes dones (Germanes Casenoves) es defensaren de l'atac dels turcs de l'11 de maig de 1561. / A Can Xoroi hi ha una teula donada de la mateixa casa.

Bibliografia

Coll, J. (1987). Las tejas pintadas en el valle de Sóller y Fornalutx (Mallorca). Análisis de las inscripciones. *IV Congreso Nacional de Artes y Costumbres populares* (p. 73-97). Zaragoza: Institución Fernando el Católico.





Referència 42

Adreça Sant Bartomeu, 7

Nom Popular Cas Boter

Tipus de Construcció Popular Urbà

Coordenades UTM

Ubicació actual In situ Dins de la casa Musealitzada. Can Xoroi (Fornalutx) Desaparegudes

Autoria Cronologia --

Número filades teules pintades 1

Elements intermitjos entre paret i volada Sense

Descripció

Inscripcions /ALS 25/1797/

Temes representats

Escacs, motius abstractes, tests amb flors, sol, lluna.

Número total de teules pintades 19

Motius representats Diferents temes

Número de teules per tema

Geomètric Abstracte	4
Vegetal	9
Zoomòrfic	0

Eines i estris	0
Antroponimic	0
Fantàstic	0

Astral	2
Religiós	0
Arquitectura	0

Naval	0
Indescrible i Altres	2

Tècnica i estat de conservació

Decoració Part còncava Part convexa

Colors

Blanc Negre Blau
 Vermell Verd

Estat de conservació Dolent

Alteracions

Fragmentades Ciment
 Desprendiment capes pictòriques Contaminació
 Sals Altres
 Pintura de paret

Observacions

Aquesta casa es troba en un carrer molt transitat, la contaminació ha enfosquit notablement les teules.

Bibliografia

Coll, J. (1987). Las tejas pintadas en el valle de Sóller y Fornalutx (Mallorca). Análisis de las inscripciones. *IV Congreso Nacional de Artes y Costumbres populares* (p. 73-97). Zaragoza: Institución Fernando el Católico.





Referència 43

Adreça Sant Nicolau, 8

Nom Popular Can Pitís

Tipus de Construcció Popular Urbà

Coordenades UTM

Ubicació actual In situ Dins de la casa Musealitzada. Can Xoroi (Fornalutx) Desaparegudes

Autoria Cronologia --

Número filades teules pintades 1

Elements intermitjos entre paret i volada --

Descripció

Inscripcions --

Temes representats

Escacs, zig zag, espiral, espiga, cara de nin.

Número total de teules pintades 19

Motius representats Diferents temes

Número de teules per tema

Geomètric Abstracte 12
Vegetal 1
Zoomòrfic 0

Eines i estris 0
Antroponímic 1
Fantàstic 0

Astral 0
Religiós 0
Arquitectura 0

Naval 0
Insdiscrifiable i Altres 5

Tècnica i estat de conservació

Decoració Part còncava Part convexa

Colors

Blanc Negre Blau
 Vermell Verd

Estat de conservació Ruinós

Alteracions

Fragmentades Ciment
 Desprendiment capes pictòriques Contaminació
 Sals Altres
 Pintura de paret

Observacions

Bibliografia

Coll, J. (1987). Las tejas pintadas en el valle de Sóller y Fornalutx (Mallorca). Análisis de las inscripciones. *IV Congreso Nacional de Artes y Costumbres populares* (p. 73-97). Zaragoza: Institución Fernando el Católico.





Referència 44

Adreça Ses Argiles. Can Realí, n2

Nom Popular Can Realí

Tipus de Construcció Popular Rural

Coordenades UTM

Ubicació actual

In situ Dins de la casa Musealitzada. Can Xoroi (Fornalutx) Desaparegudes

Autoria Cronologia

Número filades teules pintades --

Elements intermitjos entre paret i volada --

Descripció

Inscripcions --

Temes representats

motius abstractes, un pareixen ganxos.

Número total de teules pintades 2

Motius representats Un sol tema

Número de teules per tema

Geomètric Abstracte 2
Vegetal 0
Zoomòrfic 0

Eines i estris 0
Antroponímic 0
Fantàstic 0

Astral 0
Religiós 0
Arquitectura 0

Naval 0
Insdiscrifiable i Altres 0

Tècnica i estat de conservació

Decoració Part còncava Part convexa

Colors

Blanc Negre Blau
 Vermell Verd

Estat de conservació Bo

Alteracions

Fragmentades Ciment
 Desprendiment capes pictòriques Contaminació
 Sals Altres
 Pintura de paret

Observacions

Bibliografia



6. APÈNDIX

6.1 Esquema utilitzat al treball de Camp (procedent d'inventaris anteriors que ens orientaren en la recerca del treball de camp).

Direcció	Nom	Inscripcions	Data teula	Data edifici	Cons.	Observacions
Església st bartomeu	Parròquia		1756	1747-55- 62 1782		
Vent. Seu de la Creu Roja	Can Coixí					CAN XOROI
St bartomeu, 7	Cas boter	/ALS 26/1797/AS/	1797	1525, 1797 ?		
Hospici, 8	Posada de Montcaire					Mateix autor que ca n'ull de Déu
Avinguda Astúries,5	Can Guixa	ANY/ALS/IHS/Anag rama Marià		1784		estilitzades
De la mar, 7	Can Mo	X		1740		
Isabel II, 24, 25,27,28	Can corriola	/Als 26 Abril de 1808/		1809	Restaura des.	El num 25 no té teules, encanvi el n 28 sí. El dibuix està perfilat.
Isabel II, 36,38	Ca sa patroneta				dolent	Tapades de calç
Jesús, 2	Posada de cas Xorc	ANY 1707	1707/	1797 ??		
Plaça los Caídos	Can Fiol. Es castellet			1609		
José Antonio Primo de Rivera,7					dolent	
Gral. Mola, 114	Can pau					
Mirto, 2	Can capellana				dolent	Multicolor

6.2 Llistat d'edificis amb teules pintades al Municipi de Sóller.

Biniaraix	Alqueria del Conde	Sóller Centre	La Figuera	El Port	Teules Museu Fornalutx
Ses Planes	Can quito	Parròquia	Can bardí	Bàltx d'amunt	Can Realí
Can Ribera	Ca na margalida des clot	Can Coixí	Cas bernats	Can fiolet	Can Queixal
Can Det	Can Ozones	Cas boter	Can Penya	Can màlec	Can Domingo
Can Ferro	Can capet	Posada de Montcaire	Can Tamany	Son Sales	Can Galilei
Can Rei	Can Vives	Can Guixa	Can gordo	Hotel Edén	Francisca Humbert
Can París	Can Tès	Can Mo	Can Pati	Son Llampaias	
	Can Gamundí	Can corriola	Ca na raola	Can Domingo	
	Can cambuix	Ca sa patroneta	Can Verí	Ca sa dida	
		Posada de cas Xorc	Can bon Jesús	St. Salvador i St catalina	
		Can Fiol. Es castellet	Can bresques	Can Maco	
		Can Pitis	Cas conco	Can Ruat	
		Can pau	Can Xapaies		
		Can capellana			
		Posada de cas Xorc			
		Can Fiol. Es castellet			
		Can ull de Déu			
		Sa coma			
		José Antonio Primo de Rivera,7			

6.3 Dibuixos. Els més representatius per temàtiques, de les teules de Sóller. Clara Matheu

MOTIUS GEOMÈTRICS



Ca n'Amador



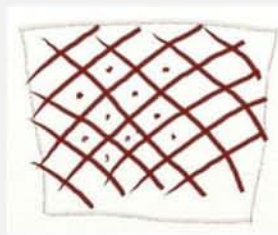
Posada de Cas Xorc



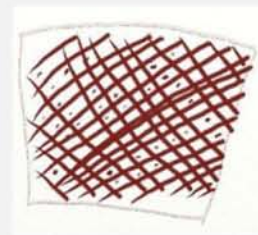
Ca sa Dida



Can Pitis



Can Mo



Can Mo



Can Rei



Can Ruat



Can Rei



Cas Bernats

MOTIUS FLORALS



Ca N'Amador



Can Guixa



Can Reala



Can Tamany



Can Ull de Déu



Can Ull de Déu



Posada de Montcaire



Posada de Montcaire



Posada de Montcaire



Sa Moana

MOTIUS ZOOMÒRFICS



Can Penya



Posada de Cas Xorc

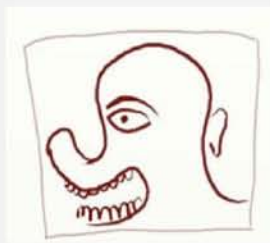


Posada de Cas Xorc



Sa Moana

MOTIUS ANTROPONÍMICS



Ca Ribera



Can Guixa



Cas Conco



Can Guixa



Can Conco



Posada de Cas Xorc



Posada de Cas Xorc



Posada de Cas Xorc

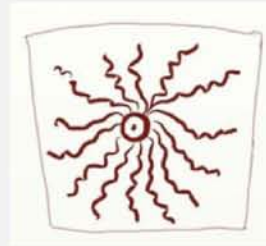


Sa Moana

MOTIUS ASTRALS



Can Ribera



Cas Bernats



Cas Conco



Can Pitis

MOTIUS NAVALS



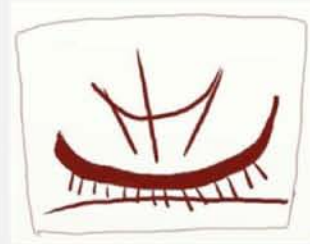
Ca Sa Dida



Can Sa Dida



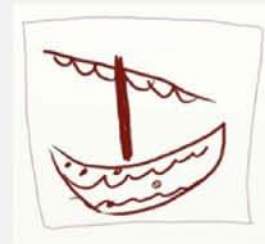
Can Bardí



Muleta de Ca s'Hereu



Posada Cas Xorc



Cas Conco



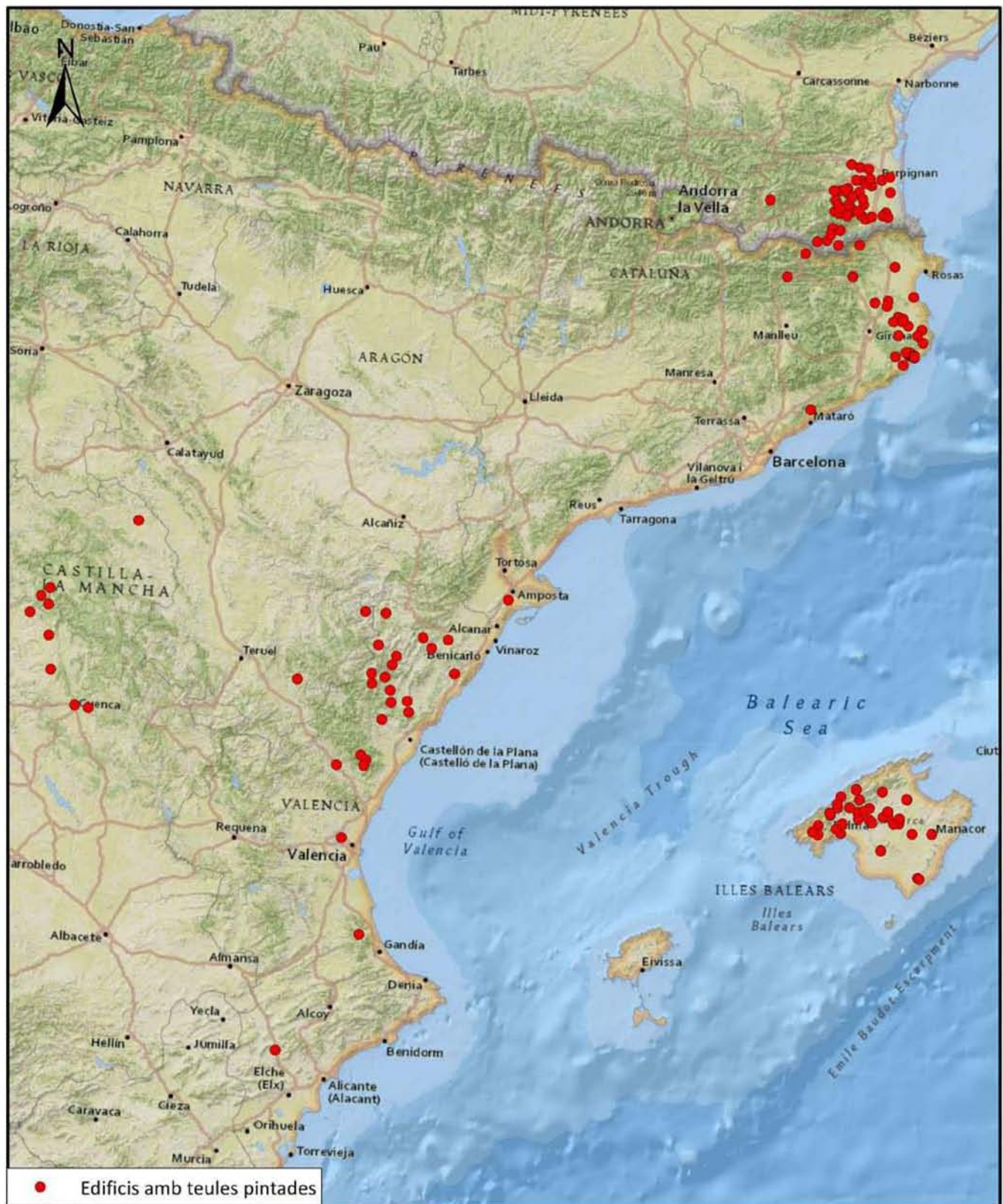
Can Penya



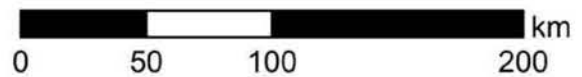
Can Penya

6.4 Mapes geogràfics de les teules per zones.

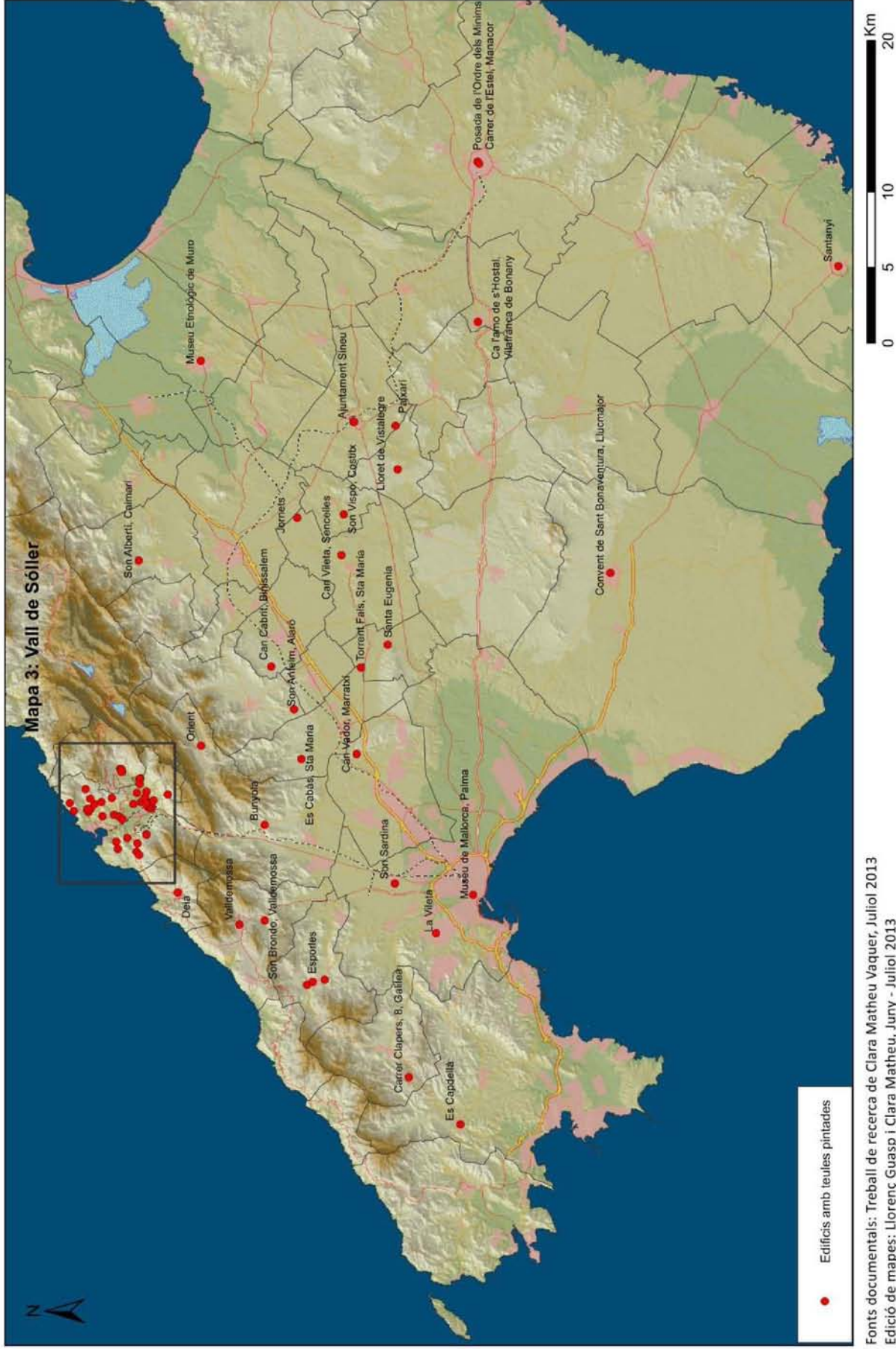
Mapa 1: Les teules pintades al l'Estat espanyol i francès



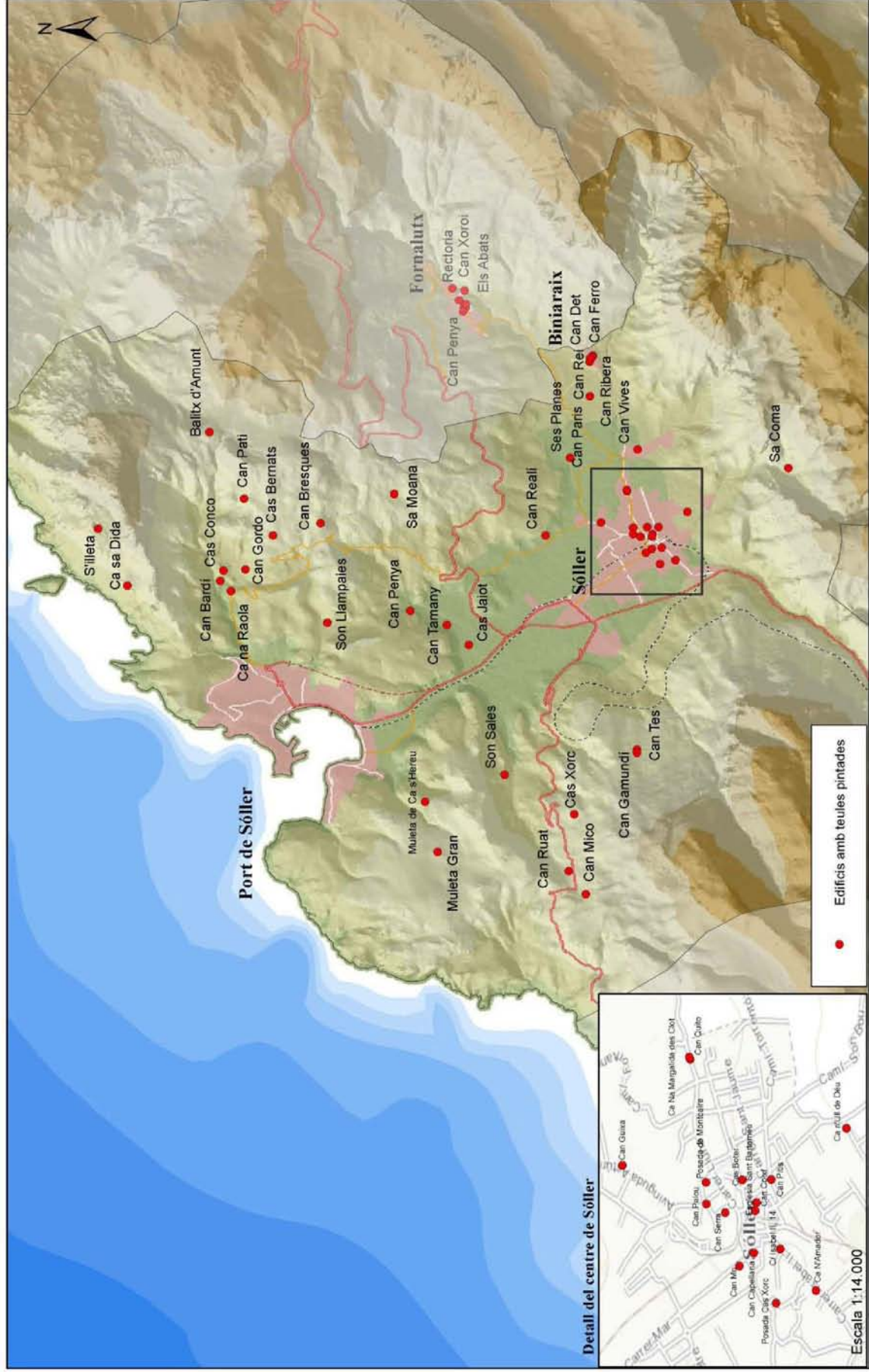
Font: Treball de recerca de Clara Matheu Vaquer, Juliol 2013.
Edició de mapes: Llorenç Guasp Giner, Juliol 2013



Mapa 2: Les teules pintades a Mallorca

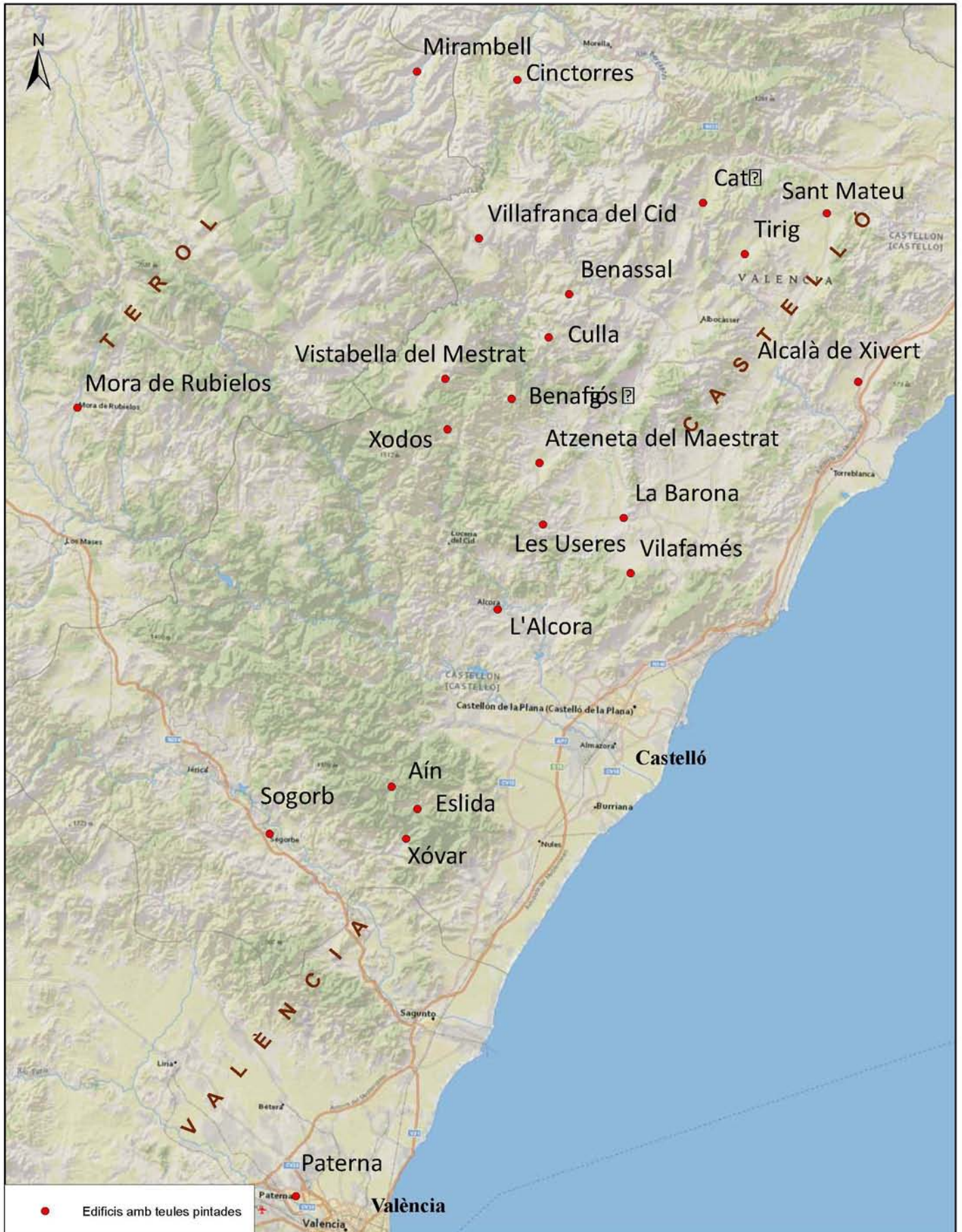


Mapa 3: Les teules pintades a la Vall de Sóller



Fonts documentals: Treball de recerca de Clara Matheu Vaquer, Juliol 2013
 Edició de mapes: Llorenç Guasp i Clara Matheu, Juny - Juliol 2013

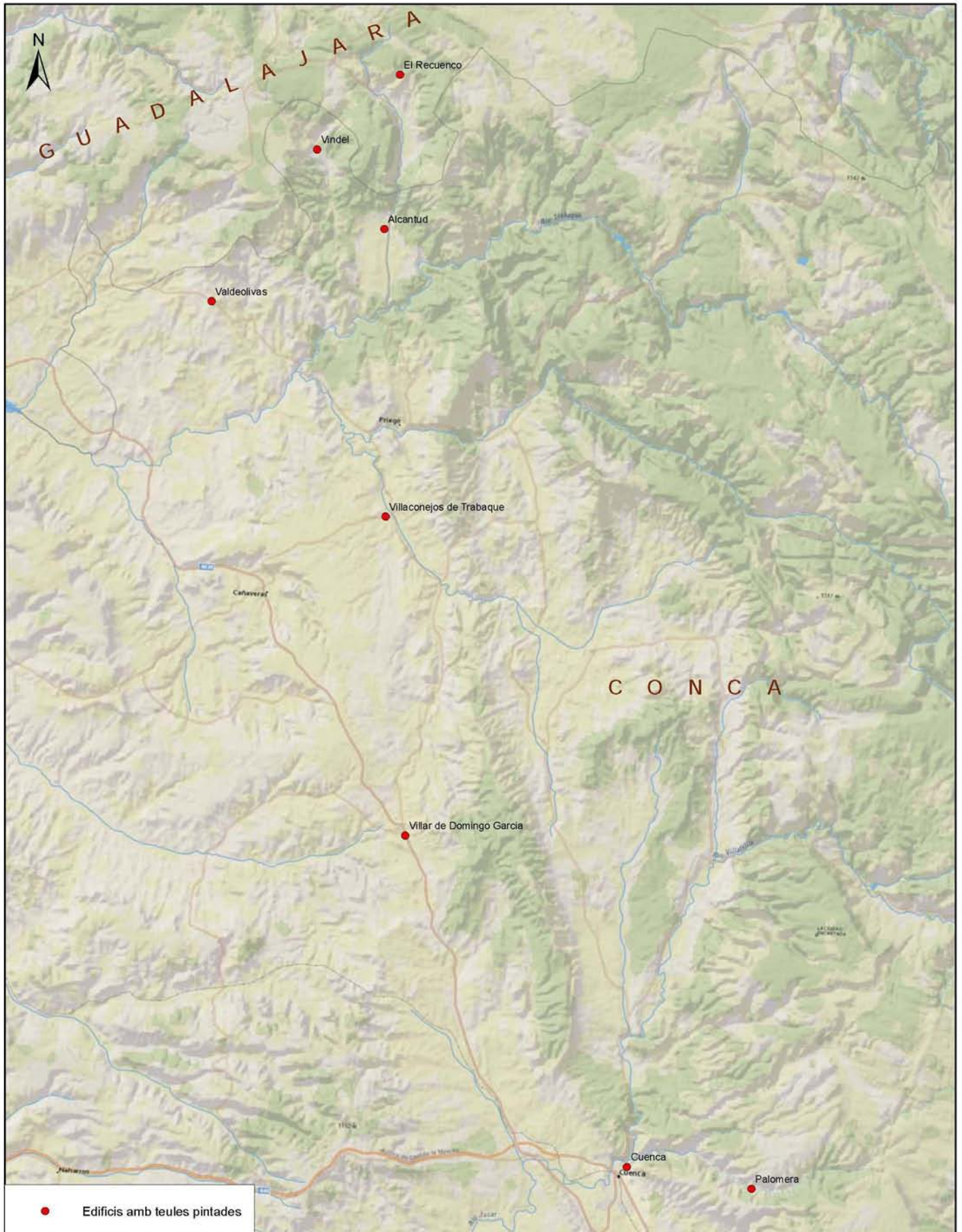
Mapa 5: Les teules pintades a Castelló, València i Terol



Fonts documentals: Treball de recerca de Clara Matheu Vaquer, Juliol 2013
 Edició de mapes: Llorenç Guasp i Clara Matheu, Juny - Juliol 2013

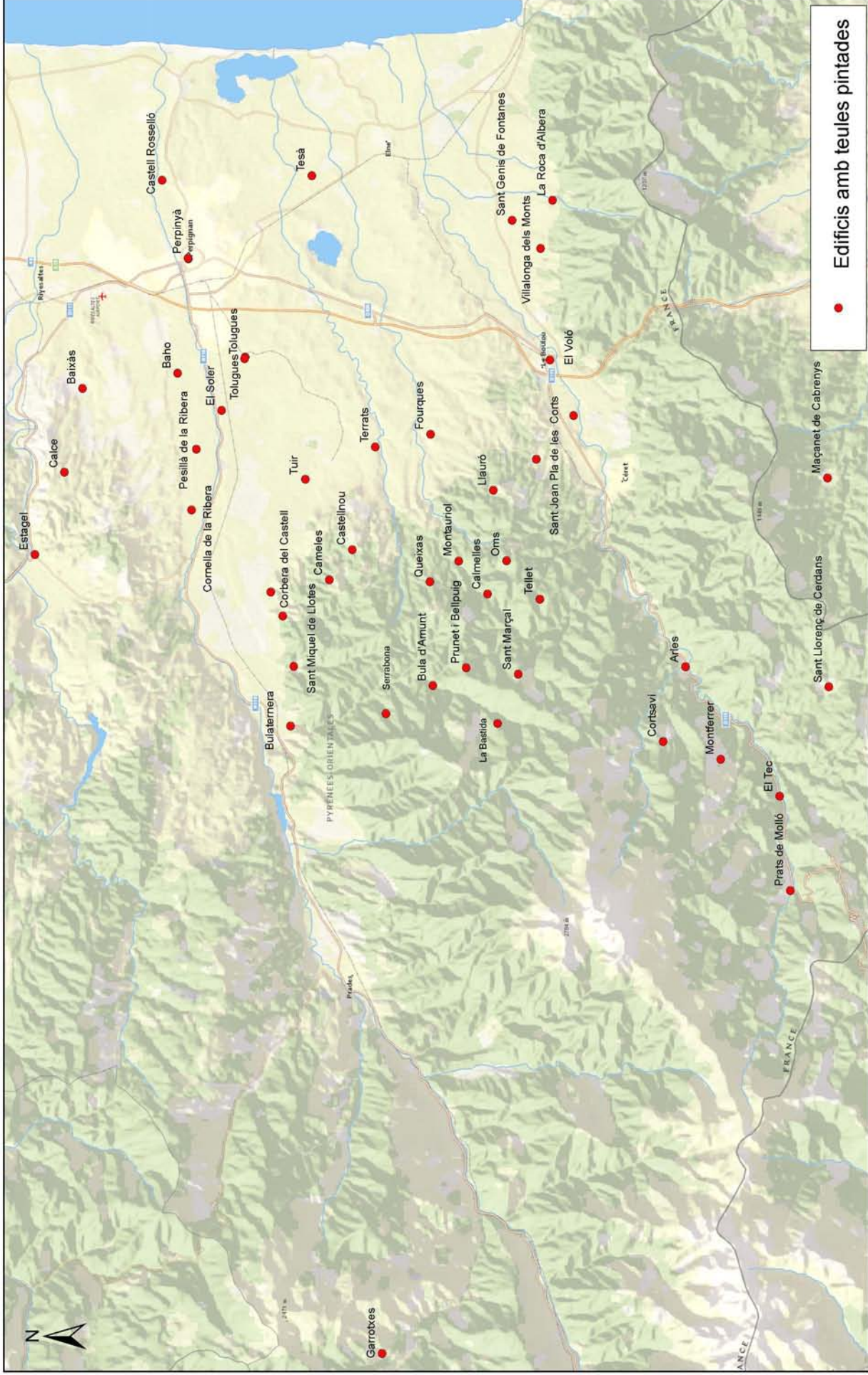
0 5 10 20 Km

Mapa 6: Les teules pintades a Castella-La Manxa



Fons documentals: Treball de recerca de Clara Matheu Vaquer, Juliol 2013
Edició de mapes: Llorenç Guasp i Clara Matheu, Juny - Juliol 2013

Mapa 7: Les teules pintades al Rossellonès, Vallespir i Conflent (França)



Fonts documentals: Treball de recerca de Clara Matheu Vaquer, Juliol 2013.

Edició de mapes: Llorenç Guasp i Clara Matheu, Juliol 2013

7. BIBLIOGRAFIA

- Aguiló, C., 1982. Salvar Cinc-Claus. *L'Escalenc*, estiu.
- Aguiló, C., 1999. Teules pintades a Santanyí. *Estudis Baleàrics*, Volum 64/65, pp. 159-173.
- Aguiló, R., Bernat, M. & al., e., 2009. *En temps del Rei en Jaume. Museu de Mallorca*. Palma de Mallorca: Museu de Mallorca.
- Albertí, S., 1983. Terriseries de Catalunya III: Tuïr (Rosselló) 1 part. *Butlletí informatiu de ceràmica*, Octubre, pp. 18-22.
- Albertí, S., 1985. Les plaques ceràmiques de sostre de Can Serra, a Santa Creu d'Olorda. *Butlletí Informatiu de Ceràmica*, Juliol-Setembre, Volum 27, pp. 34-37.
- Almarche, F., 1924. Ceràmica de Paterna. "Els Socarrats".. *Archivo de Arte Valenciano*, Volum 10, pp. 30-58.
- Álvarez, T. & Martínez, E., 2011. *Tejas que hablan: mensajes y signos*. Nájera(La Rioja): Galería Martínez Glera.
- Amades, J., 1935. *Divinitat de la llar*. Barcelona: La Neotípia.
- Amades, J., 1938. *La Casa*. Barcelona: Neotípia.
- Badia, J., 1973. Els ràfegs de teulada decorats. *Revista de Palafrugell*, Febrer. pp. 10-11.
- Bayot, M. & Casanova, A., 2012. *Antropología - Els Ports*. [En línia] Available at: <http://mayores.uji.es/blogs/antropports/2012/05/06/els-rafels-entre-el-terra-i-el-cel/>
[Últim accés: 2013 07 25].
- Bracante, E., 1981. *O Brasil e a Cerâmica Antiga*. São Paulo: s.n.
- Busquets, J. & Mascaró, J., 1964. Teules pintades i amb inscripcions aràbigues. *Butlletí de la Societat Arqueològica Lul·liana*, Volum 32.
- Camps Arboix, J., 1969. *Història de l'agricultura catalana*. Barcelona: Tàber.
- Cañellas, N., 1989. Teules pintades a Valldemossa. *Revista Miramar*, pp. 12-14.
- Caner, P., 1970. Inscripcions a les llindes i teules pintades a Calonge. *Annals de l'Institut d'Estudis Gironins*, Volum 20, pp. 363-380.
- Canyelles, M., 2001. *Les teules pintades de Santa Maria del Camí i els seus voltants*. Santa Maria del Camí, Ajuntament, pp. 99-106.
- Castaldo, L., 2009. Teules pintades, un patrimoni important: quimeres de joventut compartides: un homenatge a Antoni Vicens Castanyer. A: *III Jornades d'Estudis Locals de Sóller: en homenatge a Antoni Vicens Castanyer*. s.l.:Ajuntament de Sóller.

- Castaldo, L. & Vicenç, A., 1960. Un elemento decorativo en la vivienda rural mallorquina. *Semanario Sóller*, Volumen Núm extraordinario bodas de diamante.
- Castillo, J., 2007. *Tejas y tejares de la Provincia de Guadalajara*. Guadalajara: Diputación de Guadalajara.
- Cau, M., Riera, M. & Salas, M., 2012. *Cent anys de Son Peretó: descobrint el passat cristià..* Manacor: Consell Insular de Mallorca.
- Coll Conesa, J., 1987. Les teules pintades a la vall de Sóller. *Dossier de cultura popular. Estudis Baleàrics*, Volum 24.
- Coll, J., 1974. *Tejas decoradas en el valle de Sóller*. Zaragoza-Calatayud, Institución Fernando el Católico, pp. 611-633.
- Coll, J., 1982. *Tejas pintadas en el Valle de Sóller y Fornalutx. Memoria dactilográfica inédita..* s.l.:s.n.
- Coll, J., 1985. *Ornamentación popular del tejeroz conquense*. Guadalajara, Junta de Comunidades Castilla- La Mancha, pp. 11-28.
- Coll, J., 1987. *Las tejas pintadas en el valle de Sóller y Fornalutx (Mallorca). Análisis de las inscripciones*. Zaragoza, Institución Fernando el Católico, pp. 73-97.
- Coll, J., 1987. Sobre teules pintades. *Estudis Baleàrics*, Volum 24, pp. 11-30.
- Coll, J., 1993. Algunes notes més sobre teules pintades. *Pòrtula. Informatiu cultural de Marratxí*, p. 16.
- Coll, J., 1993. *Aplicaciones populares ornamentales sobre soporte cerámico en la arquitectura española*. Alicante, Centro Agost, pp. 81-96.
- Coll, J., 2000. Les volades ceràmiques pintades ornamentals al País Valencià. Aproximació al cas de Castelló. A: *Scripta in honorem Enrique A. Llobregat Conesa*. Alicante: Instituto Alicantino Juan Gil-Albert, pp. 423-452.
- De la Fuente, E. & Rabassa, P. e. a., 1991. *Elementos Básicos de la Arquitectura popular de Mallorca*. Palma: Confederació d'Associacions Empresarials de Balears.
- Deloncle, J., 1965. L'art popular de les teules decorades a Catalunya Occidental als segles XVII, XVIII i XIX. *Reflets du Roussillon*.
- Deloncle, J., 1980. *La Casa Pairal: musée catalan des arts et traditions populaires..* Perpignan: El Castellet.
- Deloncle, J., 1986. L'art popular de les teules decorades a Catalunya Occidental, als segles XVII, XVIII i XIX. *Catàleg Mostra de Cultura Rossellonesa*, pp. 100-101.
- Devulver, M., 1958. *Peintures murales et pratiques magiques dans la tribu des Ouadhias*. Alger: Maison Carree.

- Diez, M., Remis, J. & Pradillo, J., 2004. Algo más sobre tejas. *Noticias de Adobe*, Volum 25, pp. 97-99.
- Esteve, L., 1967. A l'Empordà i a la Selva hi ha teules decorades. *Serra d'Or*, Febrer.
- Faria, L. M., 2007. *Los socarrats valencianos. Estudios de caracterización y técnicas de limpieza.*, Lisboa: Universidad Nueva de Lisboa.
- Fillipetti, H. & Trotreau, J., 1978. *Symboles et pratiques rituelles dans la maison paysanne traditionnelle.* Paris: Berger Levrault. p.187
- Fuente, E. & Rabassa, P., 2004. *Elementos básicos de la arquitectura popular de Mallorca.* Palma de Mallorca: Jorvich.
- Gabarró, X., 2007. Les rajoles de sobrellata decorades de Can Comte. *Butlletí Informatiu de Ceràmica*, juliol-desembre, Volum 94-95, pp. 55-67.
- González, M., 1944. En los aleros o saledizos. A: *Cerámica del levante español: Azulejos y Socarrats.* Barcelona: Labor, pp. 531-538.
- González, P., 1989. *Cerámica preindustrial en la provincia de Valladolid.* Valladolid: s.n.
- Guidoni, E., 1977. *Arquitectura primitiva.* s.l.:Aguilar.
- Hostnig, R., 2005. Las tejas pintadas de Chuquina, Aymaraes. *Arkinka*, 09, Volum 118, pp. 84-92.
- Jaume, P. & Ramis, A., 2010. *Teules pintades a Llorito.* Lloret de Vistalegre, Ajuntament de Lloret, pp. 177-191.
- Labarta, A. & Barceló, C., 1986. Socarrats Valencianos con escritura árabe. *Al-Qantara. Revista de Estudios Árabes*, Volum VII, pp. 441-469.
- Llabrés, J., 1977. *Cerámica popular en Mallorca: aportación al estudio de la misma en los últimos cinco siglos.* Palma: Museo Arqueológico la Porciúncula.
- Llabrés, J. & Vallespir, J., 1983. *Els nostres arts i oficis d'antany.* Palma : Estudis Monogràfics del Museu Arqueològic La Porciúncula.
- Lladó, J., 1989. L'arquitectura rural i l'exorcització de sortilegis. *Fulls del Museu Arxiu de Santa Maria. Mataró*, Volum 35, pp. 38-44.
- Mascaró, J., 1962. Corpus de toponímia de Mallorca. p. 628.
- Mascaró, J., 1973. Butlletí de la Societat Arqueològica Lul·liana. *Vol. 34*, p. 136.
- Massot i Muntaner, B., 1988. Les teules pintades protagonistes de la fira del fang. *Pòrtula. Informatiu cultural de Marratxí*, Volum 68.
- Matheu, C. & Pinya, J., 2010. *Les teules pintades de Can Xoroi a Fornalutx.* Sóller, Ajuntament , pp. 397-412.

- Mesado, N., 1989. Nuevas pinturas rupestres en la Cova dels Rossegadors (La Pobla de Benifassà, Castellón).. *Sociedad Castellonense de Cultura, Serie Arqueológica VII*.
- Mesquida, M. & Amigues, F., 1986. *Hallazgo de un "pozo de cerámica en el casco antiguo de Paterna"*. Huesca: Actas del I Congreso de Arqueología Medieval Española.
- Mestre, L., 1982. El alero sacro de la casa fortaleza de Linares. *Alborada- Goizaldia*, Volum XXVIII.
- Molada, B., 1988. Teules pintades a Marratxí. *Pòrtula. Informatiu cultural de Marratxí*, Març.pp. 10-13.
- Molada, B., 1993. Teules amigues. *Pòrtula. Informatiu cultural de Marratxí*, p. 17.
- Molada, B., 1996. *Teules pintades a Marratxí*. Marratxí, Ajuntament, pp. 94-105.
- Museums, B., 2000. *Birmingham Museums and Art Gallery*. [En línia] Available at: <http://www.bmagic.org.uk/objects/1991A610/images/142439> [Últim accés: 25 07 2013].
- Navarro, C., 2002. Los aleros pintados. Elementos ornamentales en la arquitectura popular en Novelda. *Betània*, Volum 50, pp. 93-94.
- Pella, J., 1883. *Historia del Ampurdán: estudio de la civilización del noreste de Cataluña*.. Barcelona: Imp. Luis Tasso y Serra.
- Rábanos, C., Sanz, J. & Monzón, J., 1981. *Arquitectura y evolución urbana de Mora de Rubielos*. Teruel: Instituto de Estudios Turolenses.
- Ramis, A., 2006. Costumbre populares en la isla de Mallorca. Permanencia y cambio.. *Narria. Estudios de artes y costumbres populares*, pp. 2-5.
- Rapoport, A., 1972. *Vivienda y Cultura*. Barcelona: Gustavo Gili.
- Ribera, J., 1889. Los ladrillos moros de Xara. *Boletín de la Real Academia de la Historia*, Volum Tomo XV, pp. 542-549.
- Rosselló, G., 1966. *Museo de Mallorca. Sección Etnológica de Muro*. Madrid: Ministerio de Educación Nacional.
- Rosselló, G., 2010. *Les teules del Claustre de Sant Bonaventura*. Lluçmajor: Ajuntament.
- Roure, N., 1966. On hi ha teules decorades?. *Serra d'Or*, Novembre.
- Rudofsky, B., 1973. *Arquitectura sin arquitectos*. Buenos Aires : Universitaria.
- Salvador, C., 1945. Aleros pueblerinos. *Valencia Atracción*, Enero, p. 3.
- Sánchez, J., 1989. *El alfar tradicional de chinchilla de Montaragón*. Albacete: Instituto de Estudios Albacetenses.
- Santandreu, B., 1993. Le steules pintades, protagonistes de la fira del fang. *Pòrtula*.

- Santandreu, B., 1993. Les teules pintades, protagonistes de la fira del fang. *Pòrtula*, pp. 16-17.
- Schneider, M., 1946. *El origen musical de los animales-símbolos en la mitología y la escultura antiguas*. Barcelona: s.n.
- Serra i Pagès, R., 1923. Petites notes sobre els ritus de construcció . A: *Butlletí Associació Catalana Antropologia, Etnografia i Prehistòria de Catalunya*. Barcelona: s.n.
- Serra, J., 2006. Apuntes sobre arquitectura y decoración popular en Mallorca. *Narria. Estudios de Arte y costumbres populares*, pp. 6-25.
- Soares, L., 2007. *Los socarrats valencianos. Estudios de caracterización y técnicas de limpieza.* , Lisboa: Universidad Nueva de Lisboa.
- Soberats, N., Riera, M. & et.al., 1990. La casa de época almorávide del subsuelo del Museo de Mallorca. A: *La casa hispano-musulmana: aportaciones de la arqueología*. España: Patronato de La Alhambra y Reneralife, pp. 283-304.



26 de Maig del 2009. Casal Can Xoroi