

UNIVERSITAT DE LES ILLES BALEARS  
FACULTAT DE FILOSOFIA I LLETRES  
DEPARTAMENT DE CIÈNCIES HISTÒRIQUES  
I TEORIA DE LES ARTS

PRIMERS ESTUDIS SOBRE L'ESTRUCTURA  
SOCIOECONÒMICA DE SA POBLA A PRINCIPI DE  
L'ÈPOCA CONTEMPORÀNIA.

MEMÒRIA DE TERCER CICLE DE RAFEL  
BALLESTER RIUTORT

DIRIGIDA PEL DR. SEBASTIÀ SERRA BUSQUETS.

PALMA, 6 DE MARÇ DE 2006.

## INDEX:

1-INTRODUCCIO: 1-30

1.1-ESPANYA A LA FI DE L'ANTIC RÈGIM: 4-8

1.2-MALLORCA, BREU CONTEXTUALITZACIÓ: 9-14

1.3-SA POBLA: 15-22

1.4-ESTUDI CRÍTIC DE LES FONTS: 23-30

2-ANÀLISI DE LA POBLACIÓ DE SA POBLA: 31-48

3-L'ESTRUCTURA DE LA PROPIETAT, CARACTERÍSTIQUES DE  
L'ECONOMIA: 49-65

4-CONCLUSIONS: 66-68

5-FONTS: 69

6-BIBLIOGRAFIA: 70-74

7-APÈNDIXS: 75

## INTRODUCCIÓ:

Les investigacions històriques sempre necessiten un punt de partida sòlid per veure com evoluciona la societat que volem estudiar, aquest és el motiu d'aquest estudi, posar unes bases fermes per veure com evoluciona la societat d'una àrea geogràfica concreta i amb unes característiques pròpies, en aquest cas el municipi de sa Pobla al llarg de l'època contemporània i com es van enfrontar als nous reptes del món capitalista que exigia noves regles a una societat que tot just havia sortit de les relacions de l'antic règim.

L'abast cronològic de la següent investigació, 1816-1818, es pot considerar l'inici d'una època de profunds canvis dins les societats occidentals ja que aquestes passen d'estar regides per relacions que es basaven en el sistema feudal a les marcades pel sistema capitalista i els règims liberals. El mercat i les seves exigències seran les que dictaran les noves normes en que, poc a poc, s'anirà basant aquesta nova societat del segle XIX que beu dels profunds canvis iniciats amb la Revolució Francesa i la Revolució Industrial.

Les fonts emprades per realitzar aquest treball es troben localitzades a l'Arxiu Municipal de sa Pobla amb la signatura 343 i 2049, respectivament, fonts que són analitzades amb més detall dins l'apartat que hem dedicat a l'estudi crític de les fonts, també hem investigat detelladament la principal biografia de sa Pobla, que fa referència a l'època, per tal de tenir una visió global del municipi i recolçar les nostres hipòtesis d'estudi.

Analitzant el padró de 1816 i l'Apeo de 1818 tendrem una fotografia prou acurada de com era aquesta societat poblera quan acaba de sortir d'un segle XVIII marcat per un llarg plet entre la corona i la universitat de sa Pobla pel control de les marjals del municipi i encara un segle XIX que transformarà definitivament bona part de la seva fisonomia, com per exemple la dessecació de l'Albufera o l'extensió de les terres de regadiu, i de la gent que hi vivia.

A més aquest estudi s'insereix dins un marc més ample d'investigació que pretén estudiar l'evolució de la societat i l'economia de sa Pobla, més

concretament en la introducció del capitalisme dins una societat rural illenca. Es vol intentar posar les primeres bases de l'estructura socio-econòmica <sup>1</sup> del municipi de sa Pobla durant el segle XIX i el XX.

Les hipòtesis que ens plantetjam en aquest treball son coneixer com era la població de sa Pobla a principis del segle XIX i quines eren les seves principals característiques com la seva divisió ocupacional on creim que es destacarà la gran importància del sector primari i la seva diversitat. Pel que fa a la propietat de la terra intentarem veure la importància de la petita i mitjana propietat i la importància dels cultius de regadiu, dues característiques que imprimiran caracter propi a l'economia i la societat poblera.

L'enfocament d'aquesta investigació pren, per tant, un caire eminentment local, tan per la seva extensió geogràfica, la unitat d'estudi correspon al terme municipal de sa Pobla, com per la seva inclusió dins la metodologia anomenada nova història local (I.Terrades, 1985).

La història local ha tengut un fort arrelament al món acadèmic anglo-saxó, podem destacar dins aquest àmbit les aportacions de E.A.Wrigley i les de Charles Tilley, pel que fa a les reflexions teòriques sobre el que signifiquen aquests estudis, Tilly destaca la importància dels estudis locals per comprendre millor un determinat moment de l'evolució històrica d'Europa, la proto-industrialització. Per altre banda E.A. Wrigley afirma que assistim a un canvi de perspectiva i comprensió dels grans fets, sobretot degut a la recerca que es fa del camp de la demografia, econòmica o sociologia; el que és local i el que és general manifesta una harmonia, separar un de l'altre pot conduir a l'esterilitat del treball històric (I. Moll, 1985).

---

<sup>1</sup> - Podríem definir , també, l'estructura socio-econòmica con l'estructura agrària que segons la definició que ens dona I.Moll i J.Suau (I.Moll i J.Suau ,1979), consistiria en : "Un determinat sistema de relacions socials que és el resultat del procés històric global de la formació social , mitjançant el qual, la classe dominant extrau un excedent a la pagesia; aquest sistema de relacions socials condiona el desenvolupament de l'agricultura (tècnica agrícola) i de la població agrària. Els elements del conjunt agrari (sistemes i tipus de conreu, habitat rural, demografia, ramaderia, mode de vida, clima, relleu, sol -tots estretament interrelacionats, de tal manera que la seva separació tan sols pot esser vàlida a efectes d'anàlisis-) són imprescindibles per la completa comprensió de qualsevol fet agrari; en aquest sentit no poden ésser menyspreats o considerats inertes o passius; el que creiem és que, sense perdre de vista la seva importància, no se'ls pot considerar determinants."

Ignasi Terrades (I. Terrades, 1985) distingeix clarament entre els estudis tradicionals i els que ell anomena la nova història local. Aquests primers són descripcions detallades de fets, dates, anècdotes o esdeveniments ordenats de forma inconnexa, sense cap relació amb la història general, sense cap suport metodològic i que fàcilment caven en un relat commemoratiu o purament erudit (J. Alzina, 1984). En front d'aquesta història local desfasada, primer a Anglaterra con ja hem assenyalat, ha sorgit una nova història local escrita per estudiosos que tenen en compte la història general, preocupats per problemes teòrics, que utilitzen metodologies interdisciplinàries i cerquen un àmbit concret o local per comprendre o profundir en qüestions més generals, cercant excepcions locals o comprovacions a aquests coneixements. Són el camí per investigar temes formulats en estudis històrics generals, que per la seva extensió s'havien de tractar massa superficialment (I. Terrades, 1985).

En definitiva creim que la nova història local, en la que hem inscrit aquesta investigació, permet la comprovació sistemàtica d'hipòtesis, com també la formulació de noves hipòtesis generals, la unió entre la història general i la història local o regional, i es una eina imprescindible per comprendre certs mecanismes d'acció social i econòmica. (J. Alzina, 1984).

## ESPANYA A LA FI DE L'ANTIC REGIM.

Les fonts principals per donar aquesta primera visió socio-econòmica del municipi de sa Pobla són, com ja hem dit, de principis del segle XIX, de 1816 i 1818, moment en que la monarquia absolutista, sorgida del model il·lustrat borbó del segle XVIII, entre en profunda crisi i és substituïda pel sistema monàrquic liberal.

J. Fontana (J. Fontana, 2002) destaca la necessitat d'estudiar els canvis produïts dins l'agricultura en aquest període, primer quart del segle XIX, per entendre el sorgiment del procés industrialitzador del segle XIX. Un element molt important per permetre que l'activitat manufacturera doni el pas decisiu cap a la industrialització, és un canvi dins l'agricultura per abastir a un nombre creixent de població no agrària, que produïa accedents que s'invertiran dins la indústria i que expulsi jornalers que es convertiran en obrers industrials. Per complir tots aquests requisits Fontana destaca la necessitat d'una agricultura connectada amb el mercat interior. La historiografia actual ja no admet una sola visió d'endarreriment i de conjunt de l'agricultura espanyola de l'època, sinó que analitzà els diferents models agrícoles que es varen desenvolupar i com molts d'ells pogueren donar resultats positius a les noves exigències del segle XIX (J. Pujol et alers, 2001). A més durant la crisi de la monarquia absolutista espanyola (J. Fontana, 2002) l'estat es veu amb la necessitat de canviar la forma d'obtenció de recursos que abans majoritàriament provenien d'Amèrica, recursos que no podien venir de l'exportació de productes manufacturats com en el cas de Gran Bretanya o en el desenvolupament del mercat interior com a França, mercat que no es desenvoluparà a Espanya fins els anys 30 del segle XIX, per això s'intenta una reforma de l'hisenda sense canviar el sistema polític absolutista.

Comença el segle XIX (J. Fontana, 2002) amb la Guerra del Francès i el moviments revolucionaris liberals que desemboquen en la Constitució de Cadis. Aquest intent de reforma moderada, duit a terme pels diputats liberals,

en un moment en que el poder monàrquic a Espanya havia estat desplaçat, va acabar amb el cop d'Estat de Ferran VII, al Maig de 1814, inaugurant sis anys de retorn al absolutisme. Durant aquests anys es produeix una forta crisi hisendística que provoca la ruïna de l'estat absolutista de Ferran VII, a més la pèrdua de les colònies americanes provoca una greu crisi econòmica que afecta, no sols a la burgesia industrial catalana exportadora de teixits, si no també a camperols productors de vi, aiguardent, oli i farina, productes que enviaven cap Amèrica. És en aquest marc de crisi generalitzada quan els camperols que havien vist caure amb indiferència la constitució a 1814, tampoc reaccionen per ajudar a l'absolutisme ja que pareixia difícil que la seva situació empitjores amb el canvi. Si la situació de la monarquia era dolenta al 1808 al 1814, després de la guerra era desesperada.

La revolució frustrada (J. Fontana, 2002) que va de 1820 a 1823 va ser una sublevació urbana. Segons Fontana "El proyecto de estos hombres se basaba en la aplicación de la sociedad española de un modelo de desarrollo capitalista a la inglesa que, respetando los derechos de las viejas clases dominantes, convirtiera a los latifundistas feudales en grandes empresarios capitalistas", com veim els liberals de 1820 caven al mateix error que els de 1812, no prevenir-se contra els enemics de la constitució, que ja preparaven noves conspiracions. A part d'aquest esperit integrador de les classes senyorials, la burgesia agrària es va ajuntar decisivament a la causa constitucional i pel que fa als petits propietaris o jornalers serien la massa que nodriria de treballadors assalariats les explotacions agràries capitalistes i les noves activitats industrials urbanes.

Però aquesta política moderada reformista burgesa, que no va contar en la seva instauració de grans revoltes camperoles o urbanes, va caure a 1823 quan es torna a instaurar l'absolutisme que durà fins a 1833, quan mor Ferran VII. Ferran VII, durant aquests 10 anys, du a terme una forta repressió contra els liberals espanyols, provocant un gran nombre d'exiliats polítics que

des de l'exterior intentaran instaurar el constitucionalisme. Aquesta política respon a la por de Ferran VII a qualsevol canvi que no vagi destinat a reforçar la monarquia absoluta. Però el naixement de la Infanta Isabel a 1830 provoca un gir en la política del monarca, Ferran VII restableix la successió femenina i l'Infant Carles, germà del rei, veu com es tanquen definitivament les portes a l'accés al tro de forma pacífica, cosa que tindrà greus conseqüències i provocarà l'inici de les guerres Carlistes. Ferran VII en una posició dèbil va tenir que aliar-se amb els liberals per tal de assegurar-se que la seva filla el succeís. La burgesia i bona part de la classe terratinent varen veure inviable una restauració del vell règim i l'alternativa Carlista recolzada per camperols que es negaven a pagar rentes feudals i impostos, era una opció més temible que el liberalisme burgès, amb el seu respecte a la propietat privada. La mort de Ferran VII a 1833 facilità i accelerà la transició entre l'absolutisme i el liberalisme isabelí.

Aquests fets polítics de principis de segle estan profundament interrelacionats amb els canvis produïts dins l'agricultura tradicional, Garcia Sanz (A. Garcia i R. Garrabou, 1985) reflexiona damunt aquest període que ell qualifica de crisi de l'agricultura tradicional.

La bibliografia espanyola ha assenyalat aquest moment com a fonamental per la interpretació de qüestions bàsiques per la història contemporània com la formació del mercat interior, del proletariat industrial, el grau d'urbanització de la població, el ritme del procés d'industrialització, la creació d'un règim liberal, etc. Tots aquests factors han estat fortament condicionats per les transformacions del món rural.

Un problema per l'investigador d'aquesta època (R. Garrabou i A. G. Sainz , 1985) és la dificultat de conèixer el món rural, degut als continus canvis que afectaren a l'administració i per tant a la documentació emprada pel historiador. Més fàcil sembla la reconstrucció del nou marc juridico-institucional sorgit de la revolució liberal. La peça fonamental de la reforma



agrària liberal va ésser la transformació de la forma de tenència de la terra i no de la seva propietat i el nou ús dels factors productius com la terra, el treball o el capital.

La propietat passà a ser privada, el seu posseïdor no estava mediatitzat per cap ordre jurídica i podrà prendre decisions lliures damunt la seva propietat privada. Aquest nou règim de propietat va beneficiar a la burgesia i els seus aliats, que varen poder accedir a la titularitat de la terra.

La població espanyola experimenta un fort creixement demogràfic sostingut durant la primera meitat del segle XIX, amb una taxa mitja anual, pel conjunt espanyol, del 6'4 %. L'augment de la població provocà un increment de la demanda de productes agrícoles que va ésser proveïda per la producció espanyola. Per altre banda el sector primari espanyol va disposar de major quantitat de força activa agrària.

Durant aquests anys l'evolució de la producció agrària va experimentar un augment similar a l'expansió demogràfica. Molt important va ésser l'augment de la producció bladera, ja que era el cultiu més estès i el fonament de la dieta de la majoria de la població. També es produeix una difusió de certs cultius com per exemple el de la patata.

Més difícil de concretar es l'especialització regional de l'agricultura que començà a fer-se més patent en aquesta época per la major integració del mercat interior. Aquesta divisió regional de l'agricultura es consolidarà al llarg del segle XIX.

En conclusió la conjuntura agrícola espanyola va ser favorable en el conjunt dels primers 70 anys de la centúria, amb una primera etapa desfavorable entre 1817 i 1830, degut als desordres de les guerres napoleòniques i a l'erràtica política econòmica duita durant aquests anys. Entre 1830 i 1880 es produeix una época d'expansió agrícola que desembocarà en la crisi finisecular del segle XIX, deguda a una nova situació agrària internacional que obligarà a l'agricultura espanyola, sorgida de les reformes liberals de

principis de segle, a redreçar-se i produir nous productes demandats per la nova situació capitalista mundial (R. Garrabou i A. G. Sainz , 1985).

## MALLORCA. BREU CONTEXTUALITZACIO.

En el repartiment de l'illa de Mallorca després de la conquesta catalana del 1229 es troben les arrels i els fonaments de l'evolució agrària mallorquina. L'estructura agrària illenca estava caracteritzada pel predomini de la gran propietat, aquesta acumulació de terres per part d'una oligarquia terratinent es va incrementar durant l'Edat Moderna.

La tendència a fraccionar les terres va canviar a partir del segle XV amb l'Alçament Forà, i sobretot a partir de la repressió del moviment Agermanat (1521 - 1522), això va provocar que les terres anessin passant a mans d'habitants de Ciutat i de les classes terratinents, que progressivament varen controlar la propietat de la terra, convertint-se en les grans possessions, aquestes es dedicaven, sobretot, als cereals, explotades per mitja d'arrendaments a curt termini, i a l'oli, explotades, generalment, amb una combinació de parceria i explotació directa. Aquesta concentració de la propietat de la terra en mans dels nobles i les classes privilegiades va provocar un fort creixement de la ma d'obra assalariada i per altre banda la consolidació d'un petit grup de pagesos arrendataris i comerciants que anirien controlant, progressivament, la producció agrícola illenca. Aquesta gran massa de jornalers va proporcionar ma d'obra abundant i barata a les possessions mallorquines, jornalers que en molts de casos disposaven de petites propietats insuficients per sobreviure, una agricultura de subsistència poc coneguda, que els abocava a entrar al mercat laboral ( C. Manera, 2001).

Durant el segle XVII la reacció senyorial continuà (I. Moll i J. Suau, 1985), i es va materialitzar quan el rei Felip IV, ha canvi de l'ajuda financera rebuda, va atorgar títols nobiliaris que en molts de casos trepitjaven les franquícies dels habitants de Mallorca, com exemples podem citar la creació del comtat d'Ayamans a 1634, el marquesat de Bellpuig a 1637, el comtat de Santa Maria de Formiguera a 1632, etc. (J.Alzina, 1982). A més durant aquesta reacció senyorial els nobles terratinents, degut a necessitats econòmiques varen

exercir una major pressió fiscal creant nous cens, censals i altres càrregues senyorials (I. Moll i J Suau, 1985).

Aquesta situació va provocar que el cultiu predominant en extensió i producció fos el cereal, ja que la producció estava destinada majoritàriament, cap a l'autoconsum i no cap a la comercialització exterior, llevat de l'oli que sí era un producte comercial, dominant la seva extracció els grans mercaders de Ciutat aliats amb la noblesa.

Segons J. Juan Vidal (J. Juan, 1978,1990) es produeix un estancament de la producció durant aquests segles i la població s'organitza en torn a les rentes de la terra, única riquesa de l'illa. Els propietaris empraven mà d'obra jornalera que mantenien al límit de la subsistència i per això aquesta gran massa de població no tenia cap estímul per millorar la producció, els propietaris tenien abundant mà d'obra barata, el que impedia una millora tècnica. Els arrendataris, menys nombrosos, tampoc projectaven millores, ja que els beneficis solien anar-se'n cap el propietari, a més els arrendaments solien ser de poca durada. La producció d'oli a la Serra de Tramuntana va ser de gran importància ja que la seva comercialització va permetre pagar les importacions bladeres. En definitiva la situació a principis del segle XVIII, és d'una agricultura de subsistència, poc desenvolupada i amb una forta explotació del camperolat mallorquí.

Durant el segle XVIII, és comencen a donar canvis que cristal·litzarien durant el segle XIX. Isabel Moll (I. Moll i J. Suau, 1985) destaca la importància de la "Societat Econòmica Mallorquina de Amigos del País" com a generadora dels canvis produïts en aquest segle, però reconeix que la seva labor va ésser més teòrica que reial. També (I. Moll i J. Suau, 1985; I Moll i J. Suau, 1979; Moll 1985; Moll 1991) critiquen una visió de la pagesia mallorquina massa in mòbil i uniforme, així en els estudis de Jaume Suau i Isabel Moll es fa constar una diversitat dins la pagesia amb el surgiment , durant la segona meitat del segle XVII, de grans arrendataris pagesos. Aquests pagesos benestants

arrendaven per un curt període de temps les possessions de la noblesa terratinent pel que es varen fer amb el control directe de les terres que explotaven mitjançant ma d'obra assalariada, jornalers, aquests grans arrendataris disposaven d'un capital suficient per poder pagar les rentes als propietaris a més de tenir els instruments d'explotació de la terra. Als petits propietaris eren una altre categoria dins aquesta pagesia heterogènia, els quals disposaven d'una petita o mitjana propietat que en moltes ocasions no els hi permetia reproduir les seves rentes familiars pel que també s'havien de llogar com a jornalers. Per últim en el darrer esglaió de la pagesia estaven els jornalers sense terres, que depenien totalment dels salaris agrícoles, pel que la seva explotació era molt gran per part dels propietaris.

Carles Manera (C.Manera, 1990, 2001) destaca la resistència de caràcter passiu per part del pagès mallorquí a la explotació senyorial, mitjançant la diversificació de nous cultius, ja que els cultius tradicionals de cereals i oliveres era una forma de controlar el camperolat per part de la classe dirigent mitjançant l'extracció de l'illa, d'aquests productes. Aquests nous cultius es destinen bàsicament a la comercialització o es van convertint en la base de la dieta dels pagesos, el camperol intenta entrar en contacte directa amb el mercat, i no a través del senyor o el gran arrendatari, per tant pot disposar del capital independent que podria invertir en la terra o en innovar els seus cultius, per fer-los més productius, com per exemple l'expansió de l'horticultura (C. Manera 2001).

Pel que fa a les activitats rurals, no agràries, en el segle XVIII cal destacar l'activitat tèxtil rural que s'ha de considerar com una forma de completar la renda de la família camperola, és a dir, com un complement de les tasques agrícoles (J.M Escartin, 1991; M. Deya, 1988, C Manera, 2001). Com per exemple la primera preparació de les fibres tèxtils es realitzava als pobles on es cultivava i hem de recordar que més de la meitat de la producció illenca es feia a la zona de Muro i sa Pobla, aquesta funció de la indústria rural en el

moment en que te una major difusió va ésser en la segona meitat del segle XVIII (M. Deya, 1988).

En definitiva en el segle XVIII es produeixen petits canvis dins el marc de l'Antic Règim; en el segle XIX aquests canvis cristal·litzaran i provocaran una ruptura amb l'època anterior, entrant de ple en unes relacions capitalistes que acabaran definitivament amb l'Antic Règim a Mallorca.

El segle XIX a les illes Balears comença amb una conjuntura econòmica desfavorable (M. Duran, 1981; A. Moliner, 1986) ja que el desordre i les necessitats de la guerra del francès, van provocar una gran crisi amb obstacles al comerç marítim i una merma en la capacitat productiva de l'illa. En aquests primers anys del segle XIX Mallorca segueix essent deficitària en cereals, que ha d'importar, però es comencen a expandir nous cultius comercials com l'ametller, conegut des de el domini àrab, però la seva expansió no es dona fins el segle XIX, i la vinya, amb un retrocés del cultiu de l'olivera, sobre tot a la Serra de Tramuntana (B. Barceló, 1961, 1964).

A la dècada dels 20 comença a canviar la conjuntura desfavorable per l'economia illenca, els corsaris desapareixen definitivament de la Mediterrània, després de la derrota turca a Navarino (1823) i la conquesta d'Alger al 1830 per part de França. El comerç amb Amèrica, aquest anys, també comença a recobrar-se després de que s'acabaren les guerres colonials.

Es produeix durant les dècades centrals del segle XIX una sèrie de canvis en l'agricultura mallorquina que es varen reforçar a l'últim terç d'aquest segle, degut a la necessitat de readaptar-se a una situació internacional de crisi agrària (J. Bisson 1969, C.J. Cella Conde 1979, V.M. Rosselló 1964, V.M. Rosselló 1982, C. Manera 2001) aquest procés dona com a resultat la parcel·lació de bona part de la propietat aristocràtica-senyorial i dels bens comunals i religiosos de l'illa a través de les diferents desamortitzacions.

La classe nobiliària illenca ven primer les grans possessions menys

productives i més llunyanes de Palma i després al llarg del segle es van desfent paulatinament de les altres finques degut a la necessitat de disposar de capital (A. Morey, 1999), consolidant de la petita i mitjana propietat agrícola sobre tot a partir de principis del XX.

Aquesta parcel·lació de les grans possessions de l'illa provoquen el reforçament de les explotacions familiars a partir de la propietat de la terra, per tant també es produirà un major paper del treball familiar en front del treball assalariat. L'accés a la propietat de la terra va ser beneficiosa per l'agricultura mallorquina, ja que els nous propietaris cultivaven directament la seva terra i tenien un major interès en fer-la més productiva, diversificant l'agricultura per treure un millor profit de la terra i aquesta millora agrària es pot considerar, com una de les causes de l'augment de la població de Mallorca durant el segle XIX.

Aquest nous cultius tenen com a característica comú la seva alta connexió amb el mercat, són cultius dedicats a la comercialització directa, destinats en molts de casos a abastir un mercat Nord-europeu que es trobava en ple procés industrialitzador. Aquests cultius que s'ubiquen a les petites propietats, són rentables gràcies a la forta inversió de treball que realitzava el camperol-propietari, aquesta abundant inversió en el factor treball substitueix la falta de capital en aquestes explotacions.

Els cereals i l'olivera segueixen essent els principals productes de l'agricultura illenca fins 1840, però la diversitat agrícola ja assenyalada en el segle XVIII, es reforçà durant la primera meitat del segle XIX i es comencen a expandir els nous cultius com la vinya, l'ametller, el garrofer, les hortalisses o el llegum que s'estenen en les petites finques dels modestos pagesos que intenten accedir al mercat defugint de les classes dirigents, mentres que les grans possessions continuen dedicant-se al monoconreu de l'oli o els cereals (C. Manera 2001). L'extensió de la vinya ja venia dels segle anterior però es va reforçar en el segle XIX o també l'ametller i altres conreus

arborícoles que tenien la gran ventatge de produir dues collites l'any dins la mateixa explotació. Es produïa una collita de cereals, recol·lectada a principis de l'estiu, i la collita dels arbres que venia a finals d'estiu. Aquesta doble collita va permetre al camperol subsistir durant el període que anava de la sembra dels arbres a la primera collita dels seus fruits, de 10 a 15 anys.

Aquests nous cultius representen una nova situació socio-econòmica del pagès mallorquí amb la incorporació plena, de forma voluntària o forçada, en les relacions del mercat capitalista, que crearan durant els principis del segle XX noves entitats de poder i noves relacions dins la vida local mallorquina.



## SA POBLA.

Creim necessari descriure primer el medi natural en el qual vivien i desenvolupen les seves activitats econòmiques el grup de població al qual està dedicat aquest treball.

Sense entrar en determinismes ja absoluts, creim que la natura proporciona el marc que predisposa i no predestina el devenir d'una comunitat (R. Fernandez, 1985), en aquest cas sa Pobra.

Aquest paisatge pobler, profundament humanitzat, que esteim acostumats a contemplar és la conseqüència de profundes transformacions que, des de el segle XVIII, i més espectacularment en el segle XIX, es varen fer a les terres del terme municipal de sa Pobra. Transformacions que en part ja hem perdut com per exemple amb la desaparició de l'Albufera de Mallorca com explotació agrícola.

El municipi de sa Pobra està situat a la zona septentrional de l'illa, entre la Serra de Tramuntana, el Pla i la badia d'Alcúdia, a la qual es comunica a través de l'Albufera. El terme està format per terres d'aluvions quaternaris, molt adequades per l'agricultura, aquestes terres foren aportades pels torrents de San Miquel, al nord-oest, i el d'Almadrà al sud-est, els quals drenen gran part de la Serra de Tramuntana i del Pla de Mallorca. Aquests dos torrents desemboquen a l'Albufera, la qual abans de les obres de dessecació, no tenia una sortida directa a la mar, pel que provocava que les seves aigües ocupessin gran part de les marjals que més tard es dedicarien al cultiu, creant-se una gran zona de llacunes poc profundes i molt malsanes per la població dels pobles del voltant, Muro, Alcúdia i sa Pobra. Aquesta formació de llacunes també es devia a que si exceptuam la zona que limita amb els termes de Campanet i Pollença, sa Pobra és una zona totalment plana pel que les pujades de nivell de l'aigua, sobretot durant la tardor i la primavera, afectaven a una quantitat major de terres.

Com podem intuir ens trobam davant d'una zona amb immillorables qualitats

pel desenvolupament de l'agricultura ja que disposava de terra rica d'al·luvió, sense pendents pronunciades i amb aigua abundant, però a la vegada presentava moltes dificultats per explotar-la, com per exemple les nombroses inundacions anuals o les característiques mal sanes del terreny pel que serà necessari una gran inversió tant de mà d'obra com de capital per treure-li el fruit esperat.

La historiografia de sa Pobra, té notables mancances bibliogràfiques però intentarem fer una petita ressenya de com va ésser l'evolució del poble després de l'arribada de Jaume I<sup>2</sup> a Mallorca.

En el "Llibre del Repartiment" de Mallorca de 1232, s'esmenta la concessió de les terres de sa Pobra al Rei Jaume I, en les quals establí a distints cavallers, sobretot de Barcelona. La data que marca el naixement oficial de sa Pobra va ser l'any 1300 quan Jaume II declarà villa a l'antiga alqueria de Huayar-Alfhas, amb el nom de la Pobra de Huyalfas atorgant-li carta de poblament, juntament amb altres 10 viles de Mallorca. En aquests mateix any esclatà un conflicte entre Campanet<sup>3</sup> i sa Pobra, ja que Campanet tenia la jurisdicció religiosa damunt el dos pobles, mentres que sa Pobra tenia la jurisdicció civil. Aquest plet es va solucionar definitivament l'any 1368 quan Pere IV el Cerimoniós, separà totalment el dos municipis, tant en el que fa a la seva jurisdicció com en la delimitació territorial del dos pobles.

Durant el segle XIV la població de sa Pobra vivia de l'agricultura i la ramaderia amb el cultiu predominant de cereals, blat, ordi i civada, d'alguns productes de l'horta a les terres més baixes, regades amb sínies d'origen àrab i també se produïa a les marjals, amb abundància d'aigua, lli i cànjom. Pel que fa a la ramaderia va ésser un factor econòmic molt important ja que a les marjals hi

---

<sup>2</sup> - La història de sa Pobra no comença al segle XII, ja que es tenen referències d'asentaments des de el període de dominació romana, també tenim troballes com les de Crestatx , i s'ha documentat l'existència de tribus islàmiques a la zona . He cregut més adequat, pel tema que ens interessa , començar el contexte històric de sa Pobra i Mallorca, en la vinguda i instal·lació de la cultura catalana de la qual encara som directes hereus.

<sup>3</sup> - Campanet durant el segle XIII compendria els actuals nuclis de Campanet, Bugar, Ullaró i sa Pobra.

anaven a pasturar els grans ramats de tot el poble, per que aquesta zona reialenca fou cedida als habitants del poble com a pasturatge a canvi d'un censal mòdic (J.Obrador 1987).

La població i els establiments van augmentant fins arribar a la crisi del segle XV - XVI, que té com a punts culminats la Revolta Forana i les Germanies, en les quals sa Pobla es va veure directament involucrada.

Durant la Revolta Forana, els partidaris forans passaren per sa Pobla fent mal be els ramats i les collites per poder alimentar-se, a més de les pèrdues de vides humanes. Després de la desfeta dels forans es va produir una repressió que provocà un augment de la concentració de les propietats en mans de la classe senyorial. Aquests aconteixaments varen suposar la ruïna de molts dels pobladors de sa Pobla.

Les Germanies afectaren a sa Pobla i també arruïnaren la seva economia. El 15 d'Agost de 1522, el terme municipal de sa Pobla va ésser escenari de la batalla de Son Sabater entre els agermanats i els fidels al rei. Al Novembre del mateix any, el paratge de Son Fornari, va ésser testimoni de la fi del alçament agermanat. Els poblers tengueren una notable presència a la revolta de les Germanies i es mantingueren en el ban agermanats fins la desfeta final. La repressió damunt els habitants va ésser més forta que en altres indrets, afectant a quasi totes les famílies de sa Pobla, des de les pageses benestants a les menestrals i als petits propietaris (J.Alzina, et alter, 1982; J. Obrador 1987; Gran Enciclopèdia de Mallorca).

A finals del segle XVI, l'historiador mallorquí Binimalis descriu sa Pobla com "La vila más pobre en aguas de cuantas haya en la isla", això es reflexa amb els pocs habitants que tenia en aquella època la vila, sols 1249 persones. Durant el segles XVI i XVII la vida agrícola era precària, dedicant-se principalment al cultiu dels cereals, la vinya i les hortalisses a les terres de regadiu, mentres que els ramats d'ovelles i cabres suposaven una part important dels ingressos de les famílies pobleres (J.Obrador, 1987), a més

l'ús de les pastures de l'Albufera, com a comuna del poble, s'afiançà al 1648 quan el procurador reial Francesc Sureda Vivot firmà un contracte amb els jurats de sa Pobla en el qual es concedeix l'administració de les marjals a l'Universitat del municipi.

En el segle XVIII, podríem dir que sa Pobla es llançà a una primera i limitada conquesta de l'Albufera, l'any 1708 els jurats de sa Pobla sol·licitaren a la Reial Junta Patrimonial l'establiment de la marjal, en aquests moments tenia lloc la guerra de Successió espanyola entre Felip d'Anjou i l'Arxiduc Carles, aquest darrer contava amb el suport del Regne de Mallorca per això els jurats de la Universitat estaven baix la seva administració. Al necessitar l'Arxiduc Carles dobles pel conflicte, acceptà l'establiment de l'Albufera a canvi de 4000 lliures mallorquines i l'obligació de pagar a perpetuïtat a la Reial Hisenda 15 lliures de cens alodial.

El terreny establert tenia 145 hectàrees (B. Barceló, 1965) que es varen dividir en propietats de mitja quarterada, en un primer moment es varen establir 219 explotacions, aquestes petites porcions de terreny són denominades "veles". Les veles varen ésser el resultat d'un esforç titànic de tot un poble, consistia en obrir grans síquies de las quals s'extreia la terra que s'amontonava a la part central formant un rectangle que quedava rodejat d'aigua. Creim que podem considerar aquests establiments particulars, com les primeres dessecacions d'una petita part de l'Albufera. L'any 1822 ja hi havia 442 establiments (B. Barceló, 1965) donant-nos la prova de la prosperitat d'aquestes petites explotacions.

Però la guerra de Successió va afavorir a Felip de Borbó el qual va suprimir els furs i llibertats dels regnes Catalano-Aragonesos en favor del centralisme il·lustrat del segle XVIII. Al 1719 l'Intendent Reial manà als regidors de sa Pobla que deixasen d'administrar la marjal, així començà un plet que marcarà la vida poblera durant tot el segle. Durant aquest segle, els jurats, allarguen tot el possible el plet, ja que mentrestant segueixen administrant les marjals i

permeten que continuïn els assentaments de poblers en aquestes terres.

L'any 1793 es dictà la sentència definitiva, la qual reincorporà la marjal al Reial Patrimoni, però vistes les millores que s'havien produït mitjançant la roturació de noves terres, els antics propietaris continuarien gaudint de les terres i el municipi seguiria aprofitant-se de les pastures i dels productes de la comuna de l'Albufera. En definitiva el plet va donar la raó als jurats de sa Pobla, però salvant l'honor reial. És a causa de l'expansió d'aquestes veles com, per exemple, a partir d'aquesta dada, 1793, la zona que abans era destinada a pastures extensives s'anirà convertint en una àrea de cultius intensius (I. Moll, 1989).

Jerónimo de Berard descriu sa Pobla en el seu llibre "Viajes a las villas de Mallorca" a l'any 1780, de les marjals diu que són de gran riquesa i que produeixen cereals, llegums, lli i cànnyom, aquests dos darrers cultius a les marjals més properes a l'Albufera. També ens parla de la producció de vi i d'oli, en quant a la producció de lli i cànnyom, diu que és ha on es dona amb més abundància de Mallorca, el qual després d'ésser amarat a l'estany de l'Amarador i treballat rudimentàriament, es ven als mercats de Inca i Sineu, amb grans beneficis pels productors (A.Ballester, 1992). La zona de les marjals pobleres i mureres, és una zona amb abundant aigua i mà d'obra qualificada en la producció de lli i cànnyom, aquestes produccions es dedicaven al mercat interior el que possibilitava als petits marjalers de la zona entrar en contacte directa amb el mercat i per tant obtenir millors rentes de les seves petites explotacions. De totes maneres Miquel Deya (M. Deyà, 1989) assenyala la poca importància de la indústria rural tèxtil a sa Pobla durant la segona meitat del segle XVIII, com a altres zones productores de lli i cànnyom, les raons d'aquest comportament són l'absorció de la mà d'obra en el cultiu d'aquestes plantes i també a la necessitat de molta mà d'obra en les fases

preparatòries del cànyom i lli <sup>4</sup> que sí es realitzaven a la zona. En aquestes noves terres roturades, anomenades veles, s'intensificà ràpidament aquest cultiu, al 1767 l'illa era deficitària d'aquests productes, mentres que al 1784 ja es podia cubrir la demanda local (I.Moll,1989), això ens indica la ràpida expansió d'aquests cultius comercials per la zona de sa Pobla. A més cal pensar que aquestes noves terres posades en explotació, les veles, podrien ser un altre motiu per l'augment de la producció dels cultius d'horta que detecta Carles Manera en el seu estudi del delme reial, increment que es més notable a partir de la segona meitat del segle XVIII i que pel municipi de sa Pobla és més important que per les altre zones amb presència significativa d'agricultura de regadiu, com Muro i Palma (C. Manera, 2001).

Al 1822 l'Ajuntament de sa Pobla decideix distribuir terres comunals de les marjals entre els veïns del poble que treballaven al camp i que no eren propietaris. Aquesta acció va provocar un gran augment dels establiments, que a 1850 ja havien passat a 854 (B.Barceló, 1965).

Creim que aquestes petites transformacions <sup>5</sup>, que es van donant al llarg de tot el segle XVIII, i principis del XIX, fetes per petits pagesos, ajudats per l'administració local, crearan un important grup de petits propietaris que possiblement seran, la base dels profunds canvis que es donaran al llarg del segle XIX i el primer terç del segle XX a sa Pobla.

L'any 1851 es declarà d'utilitat pública la dessecació de l'Albufera, que era causa de la propagació d'enfermetats palúdiques als municipis de sa Pobla, Muro i Alcúdia. Després de varies concessions i de distints projectes desestimats, com és el cas del projecte d'obra del francès Alexandre de Caüterac al 1794 el qual va haver d'abandonar l'illa precipitadament al 1805

---

<sup>4</sup> - El cànyom es recollia el mes d'Agost o Setembre. Es fermava en garves i després era amarat dins siquies ha on estava sumergit dins l'aigua uns vuit o nou dies. Després era traslladat a Sa Pobla on es trencava, feina realitzada per grups d'homes d'una mateixa familia. Per acabar aquesta primera fase productiva, les dones amb l'aspadella copetjaven la fibra vegetal.

<sup>5</sup> - Transformacions que estan totalment sense estudiar i que necessitarien un treball d'investigació profund i seriós, en el qual es determinin en claretat quin sector social va fer aquestes noves roturacions, per què, com i quan.

per l'esclat de la guerra contra França, projecte que ja destacava les bones expectatives agrícoles de la zona i exposava la dedicació de les terres dessecades al cultiu de la patata. Al 1863 es concedeix definitivament les obres de dessecació de l'Albufera a la companyia anglesa "New Majorica Land Company" de John Latrobe Bateman i William Hope que encarreguen les obres als ingeniers Green i Warring. En total es reuneixen 2139 hectàrees comprades a diferents propietaris, que estaven repartides entre els municipis de sa Pobla, Muro i Alcúdia. Cal destacar l'oposició a aquestes obres que, en un primer moment, van tenir per part dels pagesos poblers, ja que creien que si es dessecava l'Albufera, l'aigua que regava les seves fèrtils veles i marjals, s'eixugaria, i part tant, perdrien gran part del seu valor.

Al 1870 després d'una primera collita excel·lent de cereals, es va comprovar que a l'estar certes terres per davall del nivell de la mar es produïen infiltracions d'aigua salada, quedant únicament 400 hectàrees cultivables. Bateman per donar major rendibilitat a aquestes terres va crear dues colònies agrícoles (B. Pastor, 1981). La més important la de Gatamoix o "Colonia Agrícola de San Luis" i la dels Fustarets de 200 hectàrees. Però aquest intent va fracassar i els Bateman varen perdre la propietat de l'Albufera, al 1893 quan va passar a la família Gual de Torrella, acreadora de nombrosos préstecs als anglesos.

Si com veim en aquest moment, la dessecació va acabar en un fracàs financer, va suposar per altra banda, un èxit en l'eradicació de les enfermetats palúdiques, el qual va ser uns dels motius que provocaren l'augment de la població, que passà de 3637 habitants al 1860, a 5681 al 1887.

Per acabar destacarem els tres eixos que creim que varen ésser fonamentals per la prosperitat de sa Pobla durant el segle XX convertint el municipi en un dels més rics de Mallorca pel que fa al desenvolupament de l'agricultura. Aquets eixos beuen directamet dels canvis i són els resultats de les transformacions socio-econòmiques que es produïren ja en el segle XVIII i XIX

i que, en part, són el motiu d'aquest treball.

Els tres factors principals, que creim els motors de l'enlairament econòmic pobler varen ser:

1 - La parcel·lació de la terra, coetània a la resta de l'illa, però que creim present ja a principis del segle XIX.

2 - Les noves formes d'extracció d'aigua, com els molins de vent i els motors a explosió, que varen permetre estendre les terres de regadiu a les zones més llunyanes de l'Albufera.

3 - L'adaptabilitat progressiva, per exigències del mercat, del pagès pobler a nous conreus, com l'arròs, les patates, les mongetes, etc, cultius d'un alt valor comercial, factor que ja podem detectar en el segle XVIII i XIX amb l'expansió de les plantes tèxtils o l'horticultura.



## ESTUDI CRÍTIC DE LES FONTS

Per realitzar aquesta primera aproximació sobre l'evolució econòmica de sa Pobra durant el segle XIX, hem utilitzat les següents fonts:

a) - Padró de població de 1816

b) - Apeo Garai de 1818

a) El padró de 1816 de sa Pobra està localitzat a l'Arxiu Municipal de Sa Pobra amb la signatura 343. Aquest padró va ser elaborat per encàrrec de la "Demarcación del Regimiento Provincial de Mallorca" a l'ajuntament de sa Pobra, amb fins militars, ja que els interessava conèixer el nombre d'homes vàlids de la vila per ésser incorporats a milícies. Aquests mossos estaven dividits en cinc categories que incloïen tots els homes del poble entre 16 i 40 anys. Aquests cinc grups venien determinats per una sèrie de característiques fixades des de la "Demarcación del Regimiento Provincial de Mallorca". Les característiques eren: estat civil, condicions fiscals, professió, edat, situació familiar, etc. Però dins aquest padró, no sols es fa referència a aquest grup d'homes, població masculina de 16 a 40 anys, si no que per determinar a quin grup pertanyia cada home s'incloïa la població total de sa Pobra.

L'estructura interna del padró ve dividida per illetes, que a la vegada es divideixen en cases enumerades dins les quals s'agrupava un nucli familiar, també s'especifica l'existència de cases habitades fora del nucli urbà, donant el nom de la finca a on està ubicada.

Creim que la millor manera d'explicar les característiques d'aquesta font serà explicar la forma que vàrem adoptar per extraure la informació<sup>6</sup>.

Aquesta informació va ser tractada mitjançant un mètode informàtic de fulla de càlcul a la qual li vàrem introduir dotze camps d'informació. El primer era el nombre de família, és a dir, vaig assignar un nombre a cada casa habitada, suposant que cada casa ens reflecteix una família<sup>7</sup>. El segon camp ens

---

<sup>6</sup> - Veure apèndix, N<sup>o</sup>1.

<sup>7</sup> - Aquesta informació no és del tot correcta ja que podria passar que alguna casa hi visquessin distintes famílies, però al no poder diferenciar-ho he cregut que aquest sistema seria el més correcte.

indica el nombre de persones que vivien en el municipi, ja que s'ha donat un nombre a cada habitant. La localització és el tercer camp, on hi consten dues variables, la primera el número de la casa i la segona la illeta on està ubicada aquesta casa, i si és població dispersa s'indica el nom de la finca o possessió. La quarta referència és el tractament personal que reben certes persones, creim que és adequat introduir aquesta variable ja que a n'aquests moments el tractament, indicava una profunda diferenciació social. El cinquè, sisè i setè camp, corresponen respectivament al nom, primer cognom i segon cognom de cada persona, però s'ha de dir que el segon cognom surt en contades ocasions. El sexe correspon a la vuitena referència, l'estat civil la novena introduint tres variables possibles, casat, fadrí o viudo. L'edat és el desè camp d'informació i l'ocupació és el darrer camp introduït, que és de gran importància ja que ens serveix per conèixer l'estructura socio-profesional de la població i comparar-la després amb posteriors estudis per conèixer com evolucionà i com va anar canviant l'estructura socio-econòmica del poble, però també és dins aquest camp d'informació on hem trobat més problemes per la diversitat de criteris que se seguiren en la classificació professional a l'hora d'inscriure les professions a diferents padrons (J.Alzina, 1984).

Els historiadors poden matisar sobre el significat de conrador, llaurador o jornalero. A n'aquest padró, a tall de exemple, després de la seva anàlisi sembla que llaurador correspon a una persona que es dedicava a llaurar, és a dir, que tenia una junta de bous i es llogava per aquesta feina específica. Quan parla de conrador, podria significar propietari i dins aquesta categoria podríem trobar des de petits a mitjans propietaris, amb la gran diferència de categoria social que això pot representar. I per acabar quan es parla de jornalero creim que inclou un ampli aspecte, des de petits propietaris pagesos que havien de llogar-se per completar la seva renda familiar a jornaleros sense terra que depenien completament de les rentes que li proporcionava el seu treball (I. Moll 1991, J. Alzina 1984, C. Manera 2001), per resoldre aquest

problema i tenir una visió més global de la situació laboral a principis del XIX hem cregut correcta agrupar els oficis en classificacions més àmplies com per exemple en sectors econòmics, és a dir, primari, secundari i terciari. Per acabar els camps d'informació extrets del padró, hem de mencionar la referència familiar que és la posició que ocupa cada membre de la família respecta al cap de família, que es identificat com ha ego (e).

Una característica de l'època era la multiocupació de la població, que no queda recollida en el padró de 1816, és a dir, ens podríem trobar pagesos que en un determinat moment de l'any es dedicarien a una altra activitat no estrictament inclosa dins el sector primari, com per exemple, i com ja hem assenyalat, la primera preparació i manipulació de les plantes tèxtils cultivades al municipi, per tant, tal volta segons l'època de l'any que es va realitzar el padró hagués pogut canviar lleugerament el resultat. També ens podríem trobar amb una ocultació de part de la població masculina en edat de ser reclutada però després d'estudiar la font creim que és poc probable i, a més, no hem localitzat una altre font amb tanta informació sobre la població de sa Pobla a una data tant primerenca del XIX i que s'ajusti tant a la data de l'Apeo.

Malgrat aquests advertències creim que la informació que ens proporciona el padró és completament vàlida per respondre a les preguntes d'aquesta investigació i sobretot ens dóna una gran quantitat de dades que ens permetran veure com evoluciona la població poblera i com va canviant, o no, la seva estructura socio-econòmica.

b) La segona font emprada per realitzar aquesta primera aproximació a l'estructura socio-econòmica a principis de l'època contemporània és l'Apeo de Garay de 1818, ubicat al Arxiu Municipal de sa Pobla, amb la signatura 2049.

L'estudi i anàlisi de l'Apeo de Garay té una seria d'avantatges, com per exemple la data de la seva creació, 1818, que és el reflex del món del vuit-

cents i està a l'inici d'una nova època de profunds canvis, i en el cas de sa Pobla és el reflexa d'un segle XVIII marcat per l'inici dels establiments a l'Albufera i serà la base per veure com canvia el sector primari al llarg del segle XIX on es produeixen profundes transformacions.

Un altre avantatge és la informació de forma nominal que ens ofereix aquesta font, molt d'autors han utilitzat els resums de la font, però creim que cal aprofundir i utilitzar la informació de l'Apeo de forma individual ja que obtindrem una gran quantitat d'informació. És a dir, individualitzant la informació, podem detectar els distints grups que formaven la societat de l'època i les seves principals característiques pel que fa a l'accés a la terra. A més al ser un document que pren com unitat d'estudi el municipi podem analitzar la diversitat de models socio-econòmics que hi havia a Mallorca pel que fa a l'estructura agrària i comparar com varen evolucionar aquests diferents models al llarg del segle XIX, a Mallorca s'han localitzat 41 exemplars de l'Apeo de 1818, Esporles, Sant Joan, Andratx i Porreres són els únics municipis que no disposen d'aquesta font (J. Loder i I. Moll,1992).

L'Apeo de Garay és una font cadastral que va sorgir en un moment en que l'estat necessitava modernitzar-se i incrementar la seva capacitat de recaptar tributs per això es posa en marxa un intent de reforma de la hisenda que donarà com a resultat, entre molts d'altres, el document que analitzarem (J. Fontana, 2002), l'any 1817, baix el regnat de Ferran VII, la situació financera de la hisenda era catastròfica (M. Pesset, 1982).

Martin de Garay era un gran terratinent aragonès, va nèixer al port de Santa María al 1771, va ocupar distints càrrecs administratius i tot i les seves idees reformistes va ser anomenat al 1816 ministre d'hisenda per Ferran VII, intentà una reforma de les finances públiques però una forta oposició i, tal volta, el canvi de parer del rei varen provocar la seva dimissió el 14 de setembre de 1818, poc després fou desterrat i al 1820 col·laborà amb el nou règim liberal, morí a Saragossa al 1823 ( J. Fontana 2002) .

Garay estableix la contribució General del Regne, abolint antigues rentes provincials i alguns tributs menors que són substituïts pel nou impost directe i proporcional al valor de la producció agrària, i no de la propietat (M.A. Gutierrez, 1994). Per conèixer el valor de les diferents activitats productives s'inicien els treballs per a la creació de l'Estadística del Regne, de la qual resulten els Apeos i els Quaderns Generals de Riquesa (M.A. Gutierrez, 1994).

Els quaderns de riquesa estan estructurats en tres grans blocs (J.Fontana, 2002):

- a). La riquesa territorial que inclou agricultura, ramaderia i edificis.
- b). La riquesa industrial que inclou fàbriques, pesca, professions liberals i diferents oficis.
- c). La riquesa comercial que inclou comerç, navegació i traginers.

Damunt el valor real d'aquestes activitats es feien unes complexes operacions, com calcular el capital necessari per fer productiva l'explotació i els beneficis que reporten al seu propietari. Sobre aquesta quantitat s'extreia la suma a pagar per cada contribuent (J. Fontana 2002, M.A. Gutierrez1994). Tal volta va ser la lentitud per implantar aquesta reforma i la gran confusió en l'elaboració dels Quaderns de Riquesa, base del nou sistema financer, el que va provocar la destitució de Garay el 14 de setembre de 1818, però la caiguda del ministre pareix ser que no va provocar la fallida del nou sistema ja que els seu successor era un estret col·laborador coneixedor de la reforma i que intentaria posar en marxa (J. Fontana, 2002).

Pel cas de sa Pobla l'Apeo es tracta d'un document imprès que va ser reomplit a la mateixa localitat i consta de 10 files:

- 1- "Vecinos y contribuyentes".
- 2- "En fincas con expresión de su calidad y medida por cálculo aproximado".
- 3- "En censos, pensiones i alimentos".
- 4-"En industria, grangería, comercio, fábricas, oficios u otra causa productiva".

- 5- "Valor en capital en moneda del país".
- 6- "Réditos o utilidades en la misma moneda".
- 7- "Bajas legítimas según la regla del país para hacer producir la finca o capital".
- 8- "Bajas por los censos, pensiones, alimentos u otras cargas".
- 9- "Cantidades líquidas para imponer".
- 10- "Tanto por ciento a que sale la contribución".

La utilització de l'Apeo per la historiografia agrària mallorquina és amplament acceptada (V.M.Rosselló 1964, J. Alzina 1991, A.Segura 1983 i 1985, J. Suau 1991, I. Moll 1991 i 1996, A.Segura i J.Suau 1981, J.Loder i I.Moll 1992, A. Morey 1999) sobretot per conèixer la distribució social de la terra. Però des d'uns dels primers estudis d'aquestes característiques, com el de Rosselló Verger (V.M.Rosselló,1964) i seguit per tots el altres autors, s'assenyala el problemes d'ocultació que té aquesta font, que pot arribar a ésser d'un 25% de l'extensió real (J.Alzina, 1991). En el cas de sa Pobla el total de quarterades reflexades són de 4970,46 que comparades amb l'extensió real del terme (6331,12 quarterades) ens dóna una ocultació del 21,5%, i si a les 4970,46 se li sumés les ocupades pel nucli urbà, que no apareix a l'Apeo, més la suma de petites extensions de terra, inferiors als horts, que no hem pogut quantificar, obtindríem que l'ocultació real d'aquesta font es inferior al 20%<sup>8</sup>, el que creim que significaria la seva bona qualitat com a font històrica.

Aquestes ocultacions es solen efectuar en major grau a les finques dels grans terratinents, a més l'ocultació pot tenir un doble caire: per una banda una ocultació absoluta, és a dir, del total de les terres; i per altre, una ocultació relativa que afecta a la declaració de la qualitat de la terra (A.Segura, 1985).

El que no es pot creure és que aquestes ocultacions són el resultat d'excloure les terres improductives del cadastre, sinó que també s'oculten terres de cultiu o d'explotació secundària, com pastures, boscs, garrigues, etc. (J.

---

<sup>8</sup> - Hem de tenir en comte que l'extensió total del municipi actual podria diferir del de 1818 ja que les terres de l'Albufera encara estaven mal delimitades entre Alcudia, Muro i Sa Pobla.

Alzina, 1991).

La dificultat de reconèixer el significat exacta de les qualificacions de la terra és un altre escull en la utilització de l'Apeo, així es poden confondre nomenclatures com "selva", "garriga", "bosque", etc.; però tot i els problemes assenyalats les dades extretes d'aquesta font ens donen una idea prou clara de la fisonomia agrària de principis de segle i sobretot ens dóna un punt de partida per comprendre l'evolució del món agrari durant el XIX.

En quant al tractament que hem donat a la informació, tècnicament ha estat molt similar a la del padró de 1816. Hem intentat extreure la màxima informació possible de la font de forma nominal, mitjançant un suport informàtic<sup>9</sup>.

Primer vàrem assignar un nombre per cada persona inclosa dins l'Apeo, d'aquesta forma tendríem, teòricament, tots els contribuents de l'època.

Vàrem incloure el tractament, si en rebien, de cada persona ja que podria denotar diferenciacions socials importants. Les relacions familiar no sempre apareixen documentades, per exemple sols hem trobat casos de germans o mullers que serviren per intentar entendre les tàctiques de formacions de patrimonis. La procedència dels propietaris apareix pels que són de fora del municipi i ens indica la importància, o no, de la propietat en mans de foravilers.

Pel que fa referència a la terra, hem recollir informació sobre la seva qualitat, "tierra marjal" per la terra de regadiu, " tierra campo" per la terra de seca, etc., la seva extensió expressada en quarterades, quartons o horts, que segons tradició popular correspon a una quarta part de quarto, extensió que hem unificat en quarterades i la localització de totes les propietats, tant urbanes com rústiques. També apareixen cens, les activitats industrials i el referent a capital fixo, com sínies, molins, etc. Les activitats ramaderes, comercials i fabrils també i són presents. Per acabar una informació que ens dóna

---

<sup>9</sup> - Veure apèndix N° 2.

aquesta font, és l'ofici i el valor que representa aquest ofici.

El valor de les terres, cases, capital fixo, dels oficis, de les indústries, ramaderia i comerç de tot el poble, ve representat en lliures mallorquines. En definitiva representa la riquesa total del municipi i és una de les variable més important de totes les recollides.

En definitiva, hem pogut recollir una gran quantitat d'informació que ens permetrà tenir una idea acurada de com era l'estructura agrària de principis del segle XIX i sobretot ens servirà de base per futures investigacions sobre el municipi de sa Pobla.



## ANÀLISI DE LA POBLACIÓ DE SA POBLA.

A les pròximes pàgines presentarem un estudi de com era la població al municipi de sa Pobla segons les dades extretes del padró de població de 1816, per tant serà un estudi d'un moment determinat i en un lloc concret, i com ja hem dit diverses vegades, el que intentarem és posar unes fites prou clares per més endavant comprendre l'evolució d'aquesta població i les seves principals característiques.

La població absoluta del municipi al 1816 era de 2656 persones, per intentar comprendre com va evolucionar la població a sa Pobla a les darreries de l'Antic Règim i principis de l'època contemporània podem emprar diverses dades, com per exemple les de Josep Juan Vidal (J. Juan, 1989) en el seu estudi del cens de Florida Blanca a les illes Balears de 1786-1787, amb una població de 2167, o l'evolució de la població que presenta Pere Salvà, basada amb els estudis de diferents cens, en el llibre "Estudio ecológico de la Albufera de Mallorca. Alcudia, Muro i Sa Pobla" ( P. Salvà, 1980 ), que per 1857 ens dóna la dada de 3621 habitants, amb un increment de la població d'un 22,56% entre 1786 i 1816, 30 anys, i del 36,33% entre 1816 i 1857, 41 anys.

	A	B	C
1	any	població	increment%
2	1786	2167	o
3	1816	2656	22'56
4	1857	3621	36'33

Un increment prou significatiu que creim que s'ha d'emmarcar dins un creixement de l'agricultura, que hem assenyalat dins l'estudi de sa Pobla introductori i també cal tenir en compte que ja abans de la dessecació la població és va incrementant i per tant no és sols aquest fet el que provoca l'augment poblacional al terme .

Respecte a la densitat que presenta sa Pobla d'habitants per Km2, cal destacar els seus alts índex, molt més elevats que el de la resta de la Part Forana de l'illa de Mallorca:

	A	B	C
1	ANY	SA POBLA	PART FORANA
2	1786	44'65	29'60
3	1816	54'64	-
4	1857	74'61	44'33

L'explicació d'aquesta alta densitat es podria basar en les característiques pròpies de les marjals, amb una agricultura intensiva, amb notables rendiments per quarterada i una divisió important de la propietat de la terra, sobretot d'aquestes marjals.

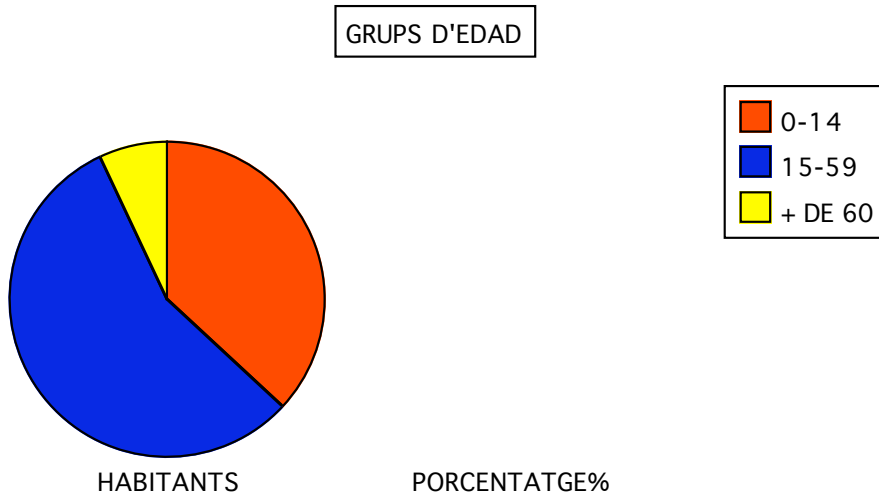
Aquest tipus d'agricultura intensiva també influeix directament en la distribució de la població. Al 1816 la concentració en el nucli urbà representava el 95,64% del total amb 2540 persones residents, en front de sols el 4,36% que representaven les 116 persones que vivien disperses pel camp, podem dir que la població disseminada és quasi inexistent. Aquesta gran concentració de la població creim que es podria deure a diverses raons, la primera a l'intent d'explotar al màxim les riques terres de regadiu, parcel·les que, per altre banda, tenien una dimensió bastant reduïda i que provocava que no fos atractiu fixar les residències al camp i es concentri en el nucli urbà. Una altra causa es detecta en la proximitat de les marjals a la vila; a més de les fàcils comunicacions al no haver accidents geogràfics importants, recordem que sa Pobla està assentada a una planura, permetrien al pagès desplaçar-se a diari al seu lloc de treball sense una gran pèrdua de temps.

En la distribució de la població per sexes al 1816 hi ha 1306 homes que representen el 49,17% del total i 1350 dones que signifiquen el 50,83% de la població.

	A	B
1	HOMES	DONES
2	49'17	50'83

Per grups d'edats la població es distribueix de la següent manera:

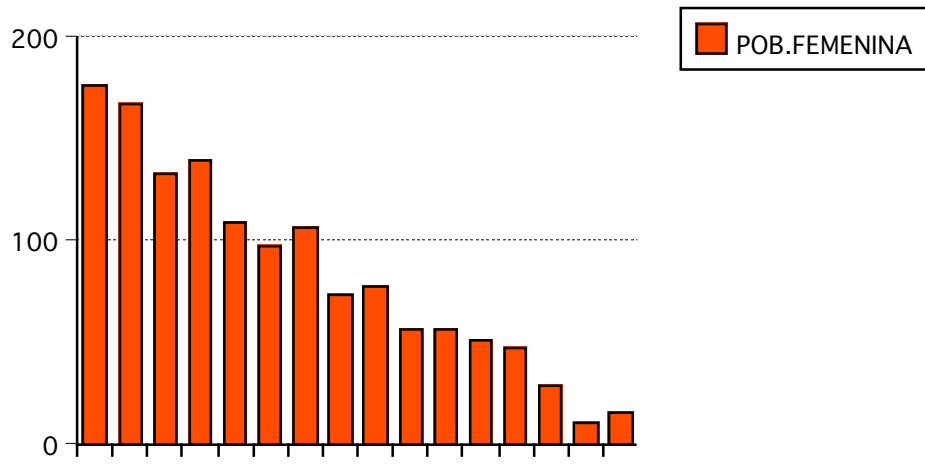
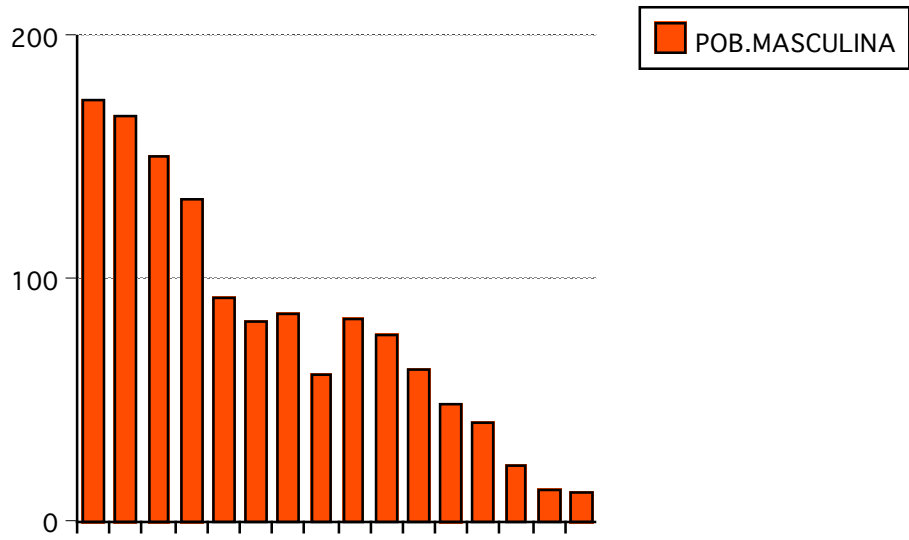
	A	B	C
1	GRUPS D'EDAD	HABITANTS	PORCENTATGE%
2	0-14	986	36'45
3	15-59	1494	56'29
4	+ DE 60	192	7'26



La població potencialment activa, és a dir, que es troba entre els 15 i el 64 anys, representa un total de 1582 persones, un 60% de la població a 1816 estava en edat de treballar, aquesta afirmació s'ha de matisar ja que era normal, a societats rurals poc desenvolupades com la de sa Pobla, que el treball infantil fos puntualment generalitzat.

	A	B	C
1	EDAD	POB.MASCULINA	%
2	0-4	174	13'323
3	5-9	167	12'787
4	10-14	151	11'562
5	15-19	133	10'183
6	20-24	92	7'004
7	25-29	82	6'278
8	30-34	86	6'584
9	35-39	60	4'594
10	40-44	84	6'438
11	45-49	77	5'896
12	50-54	63	4'823
13	55-59	48	3'675
14	60-64	41	3'139
15	65-69	23	1'761
16	70-74	13	0'995
17	75 i mes	12	0'918
18	totals	1306	100

	A	B	C
1	EDAD	POB.FEMENINA	%
2	0-4	176	13'056
3	5-9	167	12'389
4	10-14	133	9'866
5	15-19	139	10'312
6	20-24	109	8'086
7	25-29	98	7'270
8	30-34	106	7'864
9	35-39	74	5'490
10	40-44	78	5'786
11	45-49	57	4'303
12	50-54	56	4'154
13	55-59	51	3'783
14	60-64	47	3'487
15	65-69	29	2'151
16	70-74	11	0'816
17	75 i més	16	1'187
18	TOTALS	1348	100



L'anàlisi de les gràfiques i les taules anteriors ens permet comprovar que es tracta d'un model demogràfic típic de l'Antic Règim amb una població majoritàriament jove que es va reduint progressivament fins arribar a una població major molt minsa, també podem veure com el grup de població masculina entre els 20 i els 39 anys sofreix un marcat descens respecte a la població femenina de la mateixa edat. Aquest descens podria deure's a diferents motius. Un podria ésser l'emigració que afecta en major grau a la població masculina d'aquestes edats, homes en condicions de treballar i que encara no han format una família que es traslladen a altres pobles de l'illa, si hagués estat una epidèmia o una crisi demogràfica creim que hauria afectat els dos sexes de forma semblant, un altre motiu possible serien les guerres i els reclutaments que afecten a aquesta població masculina adulta. Hem de recordar que la guerra contra França es dona a partir de 1808 fins a 1814 la qual provocà que la Junta Suprema de Govern declarés l'allistament d'homes entre el 16 i els 40 anys; a més durant el regnat de Carles III (1759 - 1788) ja s'havien creat les milícies provincials com a garantia de la defensa de les illes front els anglesos, i en relació a aquests reclutaments no hem de menysprear l'ocultació que podia patir aquesta font pel que fa als grups d'edat masculins afectats.

Una altre dada que ens fa referència a la diferència de població segons el sexe és la relació de masculinitat que ens indica el nombre d'homes per cada 100 dones. En comparació amb el que comentàvem anteriorment, comprovam una baixà relació de masculinitat entre els 20 i 39 anys, aquesta es recupera entre els 40 i 54 anys, cosa que podria reflectir un retorn de la població masculina emigrada o la tornada dels homes que havien acabat el servei dins les milícies o d'altres cossos de l'exercit, o que l'ocultació ja citada desaparegui.

	A	B
1	EDAD	%HOMES PER 100 DONES
2	15-19	96
3	20-24	84,5
4	25-29	84

5	30-34	81
6	35-39	81
7	40-44	108

L'estat civil de la població ens permet, també, intuir certs comportaments socials, com podem veure en les següents dades:

#### ESTAT CIVIL DE LA POBLACIÓ MASCULINA:

	A	B	C	D	E
1	EDADS	%FRADINS	%CASATS	%VIUDOS	%TOTALS
2	0-4	174-100%	0	0	174-13'323%
3	5-9	167-100%	0	0	167-12'787%
4	10-14	151-100%	0	0	151-11'562%
5	15-19	123-92'481%	10-7'519%	0	133-10'183%
6	20-24	67-72'826%	25-27'174%	0	92-7'044%
7	25-29	28-34'146%	53-64'634%	1-1'220%	82-6'278%
8	30-34	17-19'767%	69-80'233%	0	86-6'584%
9	35-39	10-16'667%	50-83'333%	0	60-4'594%
10	40-44	8-9'524%	74-88'095%	2-2'381%	84-6'438%
11	45-49	5-6'579%	67-87'012%	5-6'579%	77-5'896%
12	50-54	5-7'937%	50-79'365%	8-12'698%	63-4'823%
13	55-59	5-10'417%	37-77'083%	6-12'500%	48-3'675%
14	60-64	3-7'3175	26-63'415%	12-29'268%	41-3'139%
15	65-69	0	15-65'217%	8-34'783%	23-1'761%
16	70-74	1-7'692%	4-30'769%	8-61'539%	13-0'995%
17	75+	3-25%	6-50%	3-25%	12-0'918
18	TOTALS	767-58'729%	486-37'213%	53-4'058%	1306-100%

#### ESTAT CIVIL DE LA POBLACIÓ FEMENINA:

	A	B	C	D	E
1	EDADS	%FRADINS	%CASATS	%VIUDOS	%TOTALS
2	0-4	176-100%	0	0	176-13'056%
3	5-9	167-100%	0	0	167-12'389%
4	10-14	133-100%	0	0	133-9'866%
5	15-19	118-84'892%	21-15'108%	0	139-10'312%
6	20-24	49-44'954%	60-55'046%	0	109-8'086%
7	25-29	18-18'367%	78-79'592%	7-2'041%	98-7'270%
8	30-34	15-14'151%	83-78'302%	8-7'547%	106-7'864%
9	35-39	6-8'108%	55-74'324%	13-17'568%	74-5'490%
10	40-44	5-6'4105	58-74'359%	15-19'231%	78-5'786%
11	45-49	3-5'172%	45-77'587%	10-17'241%	57-4'303%
12	50-54	3-5'357%	27-48'214%	26-46'429%	56-4'154%
13	55-59	2-3'922%	28-54'902%	21-41'176%	51-3'783%
14	60-64	3-6'383%	18-38'298%	26-55'319%	47-3'487%
15	65-69	2-6'897%	10-34'483%	17-58'620%	29-2'151%
16	70-74	1-9'091%	4-36'364%	6-55'545%	11-0'816%
17	75+	2-12'5005	0	14-87'500%	16-1'187%
18	TOTALS	703-52'152%	487-36'128%	158-11'721%	1348-100%

Els matrimonis comencen en el grup d'edat de 15 a 19 anys, essent més nombroses les dones casades en aquesta edat que els homes, el que reafirma la idea de que les dones accedien al matrimoni més joves que els homes. Més d'un 50% de les dones estan casades entre els 20 i els 24 anys, mentre que els homes no sobrepassen el 50% fins el grup d'edat de 25 a 29 anys. En les edats posteriors el fadrinatge masculí i femení no divergeixen gaire, sí que ho fan en els matrimonis, essent més alt el percentatge d'homes casats que de dones. Podem suposar que una major població femenina total afavoriria que els homes tinguessin més probabilitats de casar-se, a més el gran nombre de viudes, el 11,721% sobre el total en front a sols el 4,058% d'homes, possibilitaria un segon, o tercer, matrimoni pels homes. Hem de tenir en compte que la població femenina és major en nombres absoluts en els grups d'edat que van del 20 als 34 anys, com ja hem assenyalat, el que podria explicar, també, el major percentatge d'homes casats, un 37 %, front el 36 % de les dones, tot i que la diferència és mínima.

L'increment de la viduïtat femenina creim que es devia a la sobremortalitat masculina en edats majors, el que es reflecteix en el nombre total de població major de 60 anys, 89 homes i 103 dones.

L'estudi de l'estat civil de la població ens va a dur a cercar l'edat mitjana d'accés al matrimoni<sup>10</sup>, aquest indicador és de gran importància ja que el retràs en l'edat de la dona en contreure el primer matrimoni, era una de les principals mesures de control demogràfic de la població. Malgrat tot, som conscients de que per arribar a conèixer més precisament les pautes de nupcialitat, caldria també entendre la importància que va assolir el celibat definitiu.

L'accés al primer matrimoni per la població masculina era de 25,8 anys, mentre que per les dones era de 22,7 anys, es tractava d'edats bastants

---

<sup>10</sup> - Es va realitzar mitjançant el mètode de John Hajnal que el va exposar en "Age at marriage on propotion mariyung" del Population Studies, volum VII, 1453 n<sup>o</sup>2, pleg III-139, que ve explicat en el llibre de Mximo Livi-Bacci "Introduccin a la demografia", Editorial Ariel, 1993. Barcelona, plana 210-212.



joves, com podem comprovar quan les comparem amb altres dades com per exemple les que ens dóna Jaume Alzina (J.Alzina, 1984) per la comarca del Llevant de Mallorca, tot i que les dades d'Artà i Capdeperere són vint anys posteriors a les de sa Pobla creim que el model social és comparable.

#### EDAD MITJANA D'ACCÉS AL MATRIMONI.

	A	B	C
1	POBLACIÓ	HOMES	DONES
2	SA POBLA	25'8	22'7
3	ARTÀ	27'64	24'5
4	CAPDEPERE	27'77	23'05

A més per l'any 1787 pel conjunt de l'illa, segons el cens de Florida Blanca (J. Juan, 1989), l'edat mitjana en que els homes i les dones contrauen primeres núpcies és, respectivament de 27,01 i de 23,05 anys .

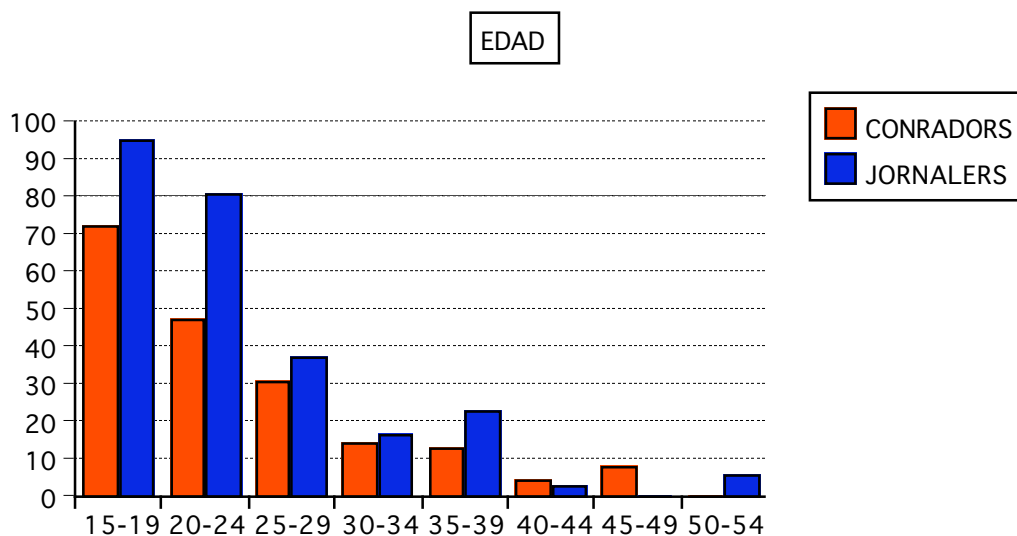
Per què els resultats a sa Pobla ens indiquen un accés al matrimoni a una edat més jove que les altres que hem comparat?. Aquesta qüestió ens podria suggerir, seguint el fil de tot el dit abans, que les marjals pobleres representaven una agricultura intensiva, altament productiva, a més en el segle XIX es produeix una expansió d'aquestes terres, per la roturació de nous terrenys al voltant de l'Albufera, i més endavant en sentit contrari cap a les terres altes del ponent de la vila, a més les marjals estaven molt fragmentades i repartides, tots aquests elements combinats, provocarien que la família pagesa poblera, vertadera explotadora d'aquestes terres, necessités abundant mà d'obra, la més barata i adequada per aquestes petites unitats productives serien els fills. Per tant la major quantitat de fills reportava beneficis a al família poblera, la millor forma d'aconseguir un alt nombre de fills era l'accés jove al matrimoni de las dones, que allargava la seva edat fèrtil. L'altra cara de la mateixa moneda, seria que la presència de recursos relativament abundants i que tal volta eren suficients per mantenir i crear nous nuclis familiars permetrien que l'edat d'accés al matrimoni a sa Pobla fos relativament més jove si la comparem amb altres indrets.

Aquesta hipòtesis creim que es pot demostrar amb els resultats de l'estudi

dels grups ocupacionals més nombrosos del padró: els jornalers i els conradors<sup>11</sup>, si l'edat a l'accés del matrimoni està relacionada amb la possessió de terres de cultiu en teoria els conradors, que identifiquem com petits propietaris, encara que aquesta propietat sigui insuficient per viure, accedirien al matrimoni a una edat més jove que els jornalers, que s'havien de llogar per viure i no disposaven de tants recursos com els conradors.

**PROPORCIO DE CONRADORS I JORNALERS FRADINS ENTR 15 I 54 ANYS.**

	A	B	C
1	EDAD	CONRADORS	JORNALERS
2	15-19	72,22	94,94
3	20-24	47,36	80,7
4	25-29	30,76	36,84
5	30-34	14,28	16,66
6	35-39	13,04	22,72
7	40-44	4,34	2,77
8	45-49	8	0
9	50-54	0	6,06



<sup>11</sup> - Utilís conrador perquè es la nomenclatura que empra la font.

L'edat mitjana d'accés al matrimoni, pels conradors és de 23,43 anys, mentre que pels jornalers es de 27,03 anys. Com veim els primers estan per sota dels 25,8 anys de mitjana de la població masculina, mentre que els jornalers estan per damunt, tot plegat ens indica un retràs del matrimoni del jornalers que no necessitaven tanta mà d'obra familiar, a més tendrien que assegurar-se la reproducció econòmica de la seva família abans de poder crear-la. Aquest fet també es pot veure si comparam el nombre de fadrins jornalers amb el nombre de fadrins conradors, bastant més alt en el primer grup, confirmen per tant, aquestes dades, la suposició de la interrelació entre l'accés a la terra i la població.

El nombre de persones que vivien a cada casa l'hem assimilada a l'estructura familiar. Sabem que no totes les cases representaven una família, però si creim que el resultat s'ajusta bastant a la realitat, de totes maneres ens podem trobar amb varies unitats familiars que vivien a una mateixa casa o una situació a la inversa.

	A	B	C	D
1	nº de persones	nucli urbà	fora vila	total
2	1	32	1	33
3	2	82	4	86
4	3	120	3	123
5	4	120	5	125
6	5	106	5	111
7	6	57	2	59
8	7	37	1	38
9	8	25	2	27
10	9	11	2	13
11	10	4	0	4
12	11	2	0	2
13	12	1	0	1

Tenim un total de 622 cases habitades que es distribueixen, 25 per l'extrarradi del municipi i 597 en el nucli urbà, dades que reafirmen la importància de la concentració de la població. Per l'estudi de l'estructura familiar hem analitzat per separat la població dispersa i la concentrada, ja que, el modus de vida de les dues podria variar, però els resultats han estat similars pels dos grups,

dominant les famílies formades per 5 a 3 persones.

Aquest resultat podria significar que els jornalers, o altres treballadors que necessitaven les grans finques, romanien normalment al poble i no formaven grups importants envoltant les cases de possessió, com si passava a altres indrets de l'illa.

El darrer aspecte que hem analitzat de la font, és la composició per activitats laborals de la població. Es tracta d'una distribució ocupacional d'acord amb la mentalitat de l'època, dividirem la població en els tres sectors econòmics clàssics, sector primari, secundari i terciari, tal volta, no és gaire adequat classificar la població de principis del segle XIX per sectors econòmics que responen a categories d'aquest segle, però hem pensat que els resultats poden ser molt clarificadors.

El padró de 1816 ofereix un total de 777 persones ocupades que representen un 29,25 % de la població total; d'aquestes, sols dues són dones, el 0,25 % de la població activa, a més, aquestes dues dones realitzaven l'ofici de criades. La poca representabilitat de l'ocupació femenina es deu a un formulisme administratiu que emmascara la gran importància de la seva contribució econòmica dins una societat pagesa. Aquesta contribució és impossible de detectar a través de la informació que presenta la font estudiada. El treball femení s'ha considerat sempre a sa Pobla de gran importància i per moltes tasques, que eren intensives en ma d'obra, com la sembra o la recol·lacció de diferents productes s'emprava la ma d'obra femenina per la seva major baratura en front al treballador masculí.

#### EL SECTOR PRIMARI.

Dins aquest sector hem inclòs totes les activitats que tenen que veure directament amb l'explotació de la terra, i hem inclòit els moliners dins aquest primer grup perquè la seva activitat està molt connectada amb l'agricultura, al 1816 aquestes activitats són: jornalers, conradors, pastors, moliners, mosso de moliner, pescador, llaurador, ramader de porcs i majoral.

	A	B	C
1	OFICIS	TOTAL	%
2	JORNALER	390	50,19
3	CONRADOR	234	30,12
4	PASTOR	18	2,31
5	MOLINER	10	1,29
6	PESCADOR	5	0,64
7	LLAURADOR	3	0,38
8	MAJORAL	1	0,13
9	MOSSO MOLINER	1	0,13
10	RAMADER PORCS	1	0,13

És curiós l'ofici de "pescador terrestre" (sic) que es tractava de poblers que realitzaven la feina de pescadors a les aigües de l'Albufera, en uns moments en que, aquesta, representava una extensió d'aigua molt més grossa que en l'actualitat i que els recursos pesquers eren molt abundants i importants pel mercat comarcal.

Punt conflictiu per la historiografia agrària mallorquina és la diferència entre els jornalers-conradors. Els conradors serien pagesos que cultivaven la seva pròpia terra, variant molt la seva situació, segons la qualitat, quantitat i forma de tinència, arrendament, establiment, propietat, etc. El conrador extreia tota o quasi tota la seva renda mitjançant el seu treball, per ell mateix i en les seves explotacions. Els jornalers, en canvi, eren aquelles persones que havien d'extreure la majoria del seus guanys a través de la feina assalariada. Els llauradors podrien ser les persones que es dedicaven majoritàriament a realitzar l'activitat agrícola de llaurar mitjançant el seu arrendament, per part dels grans propietaris.

La població activa agrària representava el 85,325% sobre el total de la població activa, queda per tant ben clara la dedicació, quasi exclusiva del municipi a l'agricultura.

Els jornalers i els conradors formen, pràcticament, la totalitat del sector primari, el 80,31% damunt la població activa global, la seva diferenciació, ha voltes, no molt clara, s'analitzarà amb l'estudi de la seva composició i de les seves principals característiques.

La primera dada que tenim és el nombre total, el jornalers eren 390 homes i els conradors 234.

El padró de 1816 ens permet conèixer l'edat mitjana per professions:

	A	B
1	OFICIS	EDATS
2	JORNALERS	34,5
3	CONRADORS	42
4	MOLINER	43,5
5	MOSSO MOLINER	22
6	LLAURADOR	40,5
7	PESCADOR	41
8	RAMADER PORCS	33
9	MAJORAL	32
10	PASTOR	30

Com veim els 2 primers oficis evidencien importants diferències<sup>12</sup>, les quals es reforcen si analitzam la seva composició per estat civil:

	Fadrins	Casats	Viudos
Jornalers -	150 = 38,45%	215 = 55%	25 = 6,45%
Conradors	40 = 17,10%	173 = 73,95%	21 = 8,95%

Les diferències són notables. Totes aquestes dades ens fan pensar que els dos primers grups estan molt més connectats del que creiem, podria ésser que els jornalers fossin el membres joves de la família, edat mitjana inferior al conrador, i que esperessin a casar-se a rebre de la seva família, en forma d'herència, terres o a poder fer-se amb aquestes per altres mètodes com compra, arrendament, etc; i per tant convertir-se en conradors. Això explicaria el major nombre de conradors casats i la diferència d'edat entre els dos grups. Per altre banda hem detectat que a moltes famílies, figura el pare com a conrador, mentre que els fills de més de 16 anys, figuren com a jornalers.

En conclusió, el sector primari dominava completament l'economia del poble durant el període estudiat, els jornalers i conradors eren les ocupacions majoritàries, amb grans diferències davant les altres, i aquestes dues ocupacions estaven molt més interrelacionades del que pensàvem en un principi. Creim que es podria dir que en molts de casos els dos oficis

<sup>12</sup> - Sols estudiam jornalers i conradors perquè la resta d'oficis, pel seu poc pes en la població absoluta, no es gaire representatiu .

formaven part d'un mateix grup social, fins i tot d'una mateixa família, i aquesta societat que intentam retratar de principis del vuit-cents, utilitzava el sistema de passar de jornalera a conrador, del seus membres, com a forma de millorar el nivell de vida d'aquest conjunt poblacional o per reproduir la unitat familiar.

#### EL SECTOR SECUNDARI.

Inclourem dins aquest sector econòmic les activitats rurals no agràries, és a dir, les que tradicionalment realitzaven els menestrals i, més endavant, els obrers. La font obliga a ser molt prudent a l'hora de formular resultats relacionats amb el tema, la classificació dins un ofici o altre podrien dependre dels criteris propis que havien seguit els realitzadors del padró o segons l'estació de l'any en que es va fer podria variar els resultats ja que la multiocupació era normal a l'època.

Al 1816 trobam els següents oficis: teixidor, sabater, forner, fuster, paraire, corder, picapedrer, mosso de sabater, mosso de fuster, mosso de paraire, mosso de teixidor i serrador. Paraire i corder han estat traduït de "lanero" i "soguero", els hem interpretat com l'artesà que treballava la llana i el que feia cordes, suposam que de cànnyom, ja que era una matèria prima molt abundant a sa Poble.

	A	B	C
1	OFICIS	TOTAL	%
2	TEIXIDOR	15	1,93
3	SABATER	9	1,16
4	FORNER	9	1,16
5	FUSTER	7	0,9
6	PARAIRE	7	0,9
7	ORDER	4	0,51
8	PICAPEDRER	2	0,26
9	SERRADOR	1	0,13
10	MOSSO SABATER	1	0,13
11	MOSSO FUSTER	1	0,13
12	MOSSO PARAIRE	1	0,13
13	MOSSO TEIXIDOR	1	0,13

El sector artesà, representava el 7,46%, amb 58 persones, del total de la població ocupada, al 1816 eren importants els cultius de lli i cànnyom, cosa

que pot ser la causa del sorgiment del teixidors de lli i dels corders, subsector que representava 20 treballadors el que és més d'una tercera part de tot el sector secundari. Però així i tot, sa Pobla, no destacà com a centre manufacturer, el que fa pensar que, l'abundant matèria prima que s'extreia era destinada cap a pobles propers, on la indústria rural era molt més important, com Pollença, Inca, etc. (M. Deya, 1988 ).

En quant a l'edat, el més destacat és que, els mossos mai superen els 22 anys, el que és perfectament comprensible.

Podem dir que a sa Pobla el sector secundari no era gaire important, en menys d'un 8% de la població ocupada i que presenta els oficis típics d'una societat preindustrial on la menestralia era un complement a l'agricultura i que el subsector tèxtil té una major importància relativa, que creim, que era per l'abundància de matèria primera que hi havia al municipi.

#### EL SECTOR TERCIARI.

Dins el sector terciari s'inclouran totes aquelles activitats que representin un servei per la comunitat o els altres sectors econòmics, des del comerç fins a la religió. Aquest sector ocupava a 54 persones, el 6,95% del total de persones ocupades, com veim la seva importància és molt minsa.

	A	B	C
1	OFICIS	TOTAL	%
2	CAPELLÀ	22	2,83
3	TAVARNER	7	0,91
4	CRIATS	5	0,64
5	MILITARS	4	0,51
6	CIRUGIÀ	4	0,51
7	METGE	2	0,26
8	NOTARI	2	0,26
9	APOTECARI	1	0,13
10	AGRIMENSOR	1	0,13
11	ESCRIVA-SECRETARI	1	0,13
12	PROFESSOR	1	0,13
13	MENESCAL	1	0,13
14	MOSSO DE CAÇA	1	0,13
15	SAGRISTRA	1	0,13
16	SUBDELEGAT MARINA	1	0,13

Tornam a veure com aquest sector també és minoritari i ens reafirma la visió



d'una societat poblera abocada a l'agricultura amb un sector terciari encara típic de l'Antic Règim, amb un domini de les professions religioses com cal esperar per la mentalitat de la societat de l'època.

Els oficis que avui podríem considerar com burocràtics o de l'administració són quasi testimonials i reflexen el poc pes de l'estat en front de la importància que agafarà amb la instauració del nou règim liberal al llarg del segle XIX.

Les activitats sanitàries de la vila estaven cobertes per dos metges i quatre cirurgians, els metges sols s'encarregaven de donar els diagnòstics de les enfermetats, sense intervenir directament, el que si feien el cirurgians, d'aquí el seu alt nombre. Aquesta pràctica anà canviant al llarg del segle, els metges ja no consideren la intervenció personal, una pèrdua del seu estatus social i se donen compta que és necessari, per un millor coneixement dels problemes sanitaris i dels malalts una intervenció més propera. Això va fer desaparèixer, progressivament, l'ofici de cirurgià, tal com s'entenia abans.

En l'aspecte religiós, sa Pobla, com moltes altres viles de la Mallorca de l'època, contava amb un alt nombre de capellans. La inexistència d'un convent al municipi, podia provocar que tots el recursos econòmics de l'església de la vila anassin a mans dels capellans, d'aquí el seu alt nombre.

Pel que fa a la distribució per sexes és l'únic sector on apareix el sexe femení, amb 2 dones incloses dins l'ofici de criats.

En quant l'edat per oficis al 1816 és la següent:

	A	B
1	OFICI	EDAT
2	AGRIMENSOR	77
3	ESCRIVA-SECRETARI	65
4	SUBDELEGAT MARINA	54
5	CAPELLA	51
6	METGE	42
7	PROFESSOR	41
8	SAGRISTA	41
9	CIRUGIA	40
10	MILITAR	39,5
11	CRIAT	39,5
12	NOTARI	38

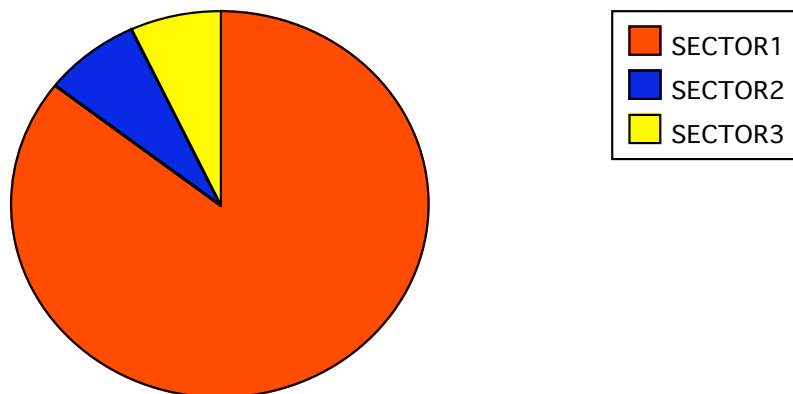
13	TAVARNER	37,5
14	MENESCAL	35
15	CRIADA	29,5
16	APOTECARI	25

Les edats són bastants elevades i ens presenten la idea d'una part del sector terciari com no productiu si no com a professions de caràcter protocol·lari o de certa rellevància social que aconseguen certs membres de la comunitat en el desenvolupament de la seva carrera professional.

En conclusió, el sector terciari al 1816 és minoritari, com és normal a societats hereves de l'Antic Règim, i durant el segle XIX aquest sector sofrirà profundes transformacions tant en el seu volum com sobretot en la seva composició apareixent un sector terciari productiu, i en el cas de sa Pobla, molt lligat al comerç.

Crec que durant aquest anàlisi ocupacional ha quedat bastant clar que la població activa es dedicava casi exclusivament a les activitats agràries, amb més d'un 80 % del total, 85,325%, i els restants sectors quedaven, en un segon pla i a pics lligats al sector primari. La dedicació del municipi de sa Pobla a l'agricultura queda ben clara en les següents dades:

	A	B
1	SECTOR1	85,33
2	SECTOR2	7,46
3	SECTOR3	6,95



A més amb l'anàlisi dels dos oficis més importants, conradors i jornalers, que representen el 80,3% del total de tots els oficis reflectits en el padró, hem pogut intuir diferències entre ells pel que fa en el seu estat civil i edats però tot plegat ens ha fet suposar que hi havia una forta relació entre aquests dos grups.

Tot junt creim que ens ha donat el que cercàvem, un estudi prou minuciós i clar de la societat de principis del segle XIX per així tenir una sòlida base per futures comparacions amb altres dades que ens ensenyaran com va evolucionar la societat poblada durant l'Època Contemporània, i si aquesta divisió de la societat en sectors econòmics i oficis varia o pel contrari es reforça el pes del sector primari.

## L'ESTRUCTURA DE LA PROPIETAT, CARACTERÍSTIQUES DE L'ECONOMIA.

La fotografia que volíem fer de principis del segle XIX del municipi de sa Pobla es completarà amb les dades de l'Apeo de Garay de 1818, de les quals intentarem conèixer les principals característiques que configuren l'estructura de la propietat territorial, en un moment en que la terra se considerava com el mitjà de producció més important, i esdevé l'eix central de les relacions socials, coincidint la seva propietat amb el grup social que detentava el poder sobre els altres grups socials (A. Segura i J. Suau, 1981).

La propietat que ens presenta la font esmentada, al no haver cap tipus notable de domini senyorial al municipi (A. Morey, 1999), o el manco que hagim detectat, serà de forma plena, sense que cap institució paral·lela intervengui dins aquesta propietat, aquest fet ha facilitat el seu estudi.

El primer que hem de constatar és la diferència entre l'espai estudiat i l'espai actual del municipi. L'Apeo reflecteix un total de 4970,46 quarterades que representen un 80 % del terme municipal actual, aquesta ocultació, com vàrem indicar en la crítica a la font, és la que normalment es troba en aquests documents. El total de propietaris és de 951 i, per tant, la propietat mitjana seria de 5,23 quarterades.

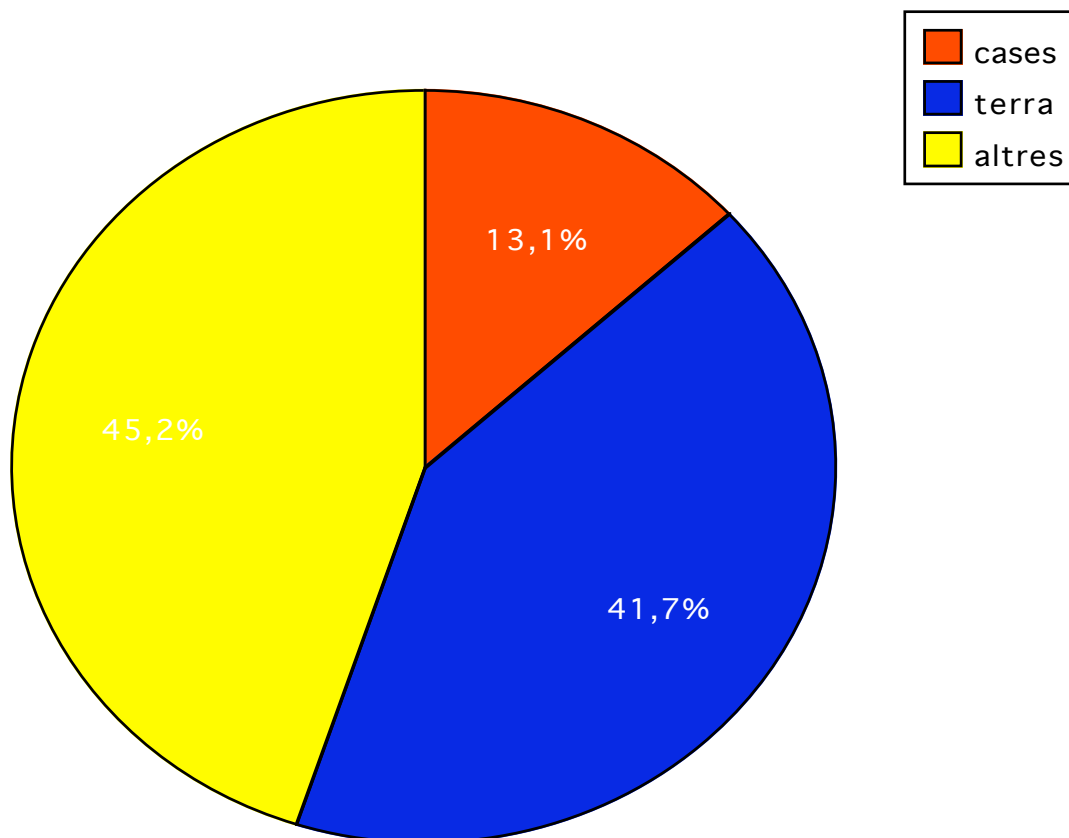
L'ocupació de l'espai té una primera gran divisió entre l'espai urbà, que està format per un sol nucli, el de la vila, i l'espai rural que serien tots els terrenys que envoltant aquest nucli urbà.

De l'espai urbà és del que hem trobat menys informació. Està format per 624 cases que es reparteixen en 618 propietaris, recordam que en el padró surten 622 cases xifra que ens fa creure l'alta fiabilitat de la dada. Dues persones tenien quatre cases, dues més en tenien tres, tres propietaris tenien dues cases i quatre sols mitja casa. Les 609 restants es distribueixen, per tant, en 609 propietaris.

El valor total de l'Apeo de l'espai urbà és de 219.555 lliures que representa, sobre el valor total, 1.665.753 lliures, el 13,1%.

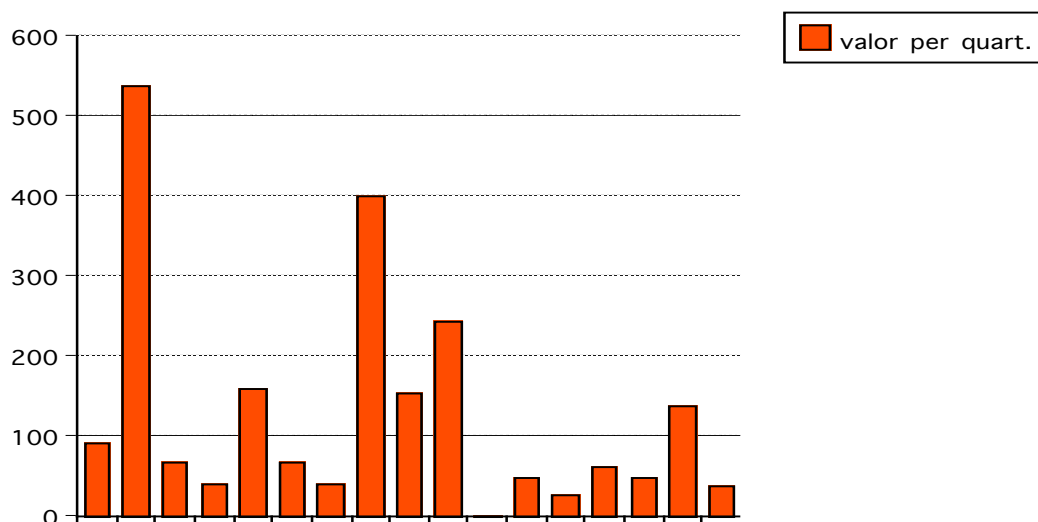
L'espai que ocupen les terres es de 4970,46 quarterades, amb una valoració total de 690.539 lliures, és a dir, el 41,70% de la valoració total de la riquesa de sa Pobla. La resta de la valoració, el 45,20%, correspon al censos, oficis, activitats comercials, industrials, ramaderes, capital fixo com els molins de vents, sínies, bodegues (cellers), etc., com podem veure en els següent gràfics.

	A	B
1	cases	13,1
2	terra	41,7
3	altres	45,2



La tipologia o classes dels cultius és, tal volta, una de les dades més interessants que ens ofereix l'estudi de l'Apeo ja que ens permetrà veure i entendre, en futures investigacions, com han anat evolucionant i canviant els cultius al municipi i tot el que pot implicar aquest canvi. Aquesta informació està englobada, a la font, dins la qualitat de la terra i surten les següents categories: campo, marjal, prat, vinya, selva, bosc, olivar, secà-vinya, garriga, hort, figueral-vinya, secà-vinya, bosc-olivar, secà-olivar, secà-bosc, secà-olivar-bosc, secà-vinya-bosc, secar-olivar-bosc-montanya i secà-marjal-bosc.

	A	B	C	D	E	F
1	n. explot.	cultius	ext. quart.	%sobre ext.tota	valor total	valor per quart.
2	809	campo	2457,592	49,44	224870	91,500135092
3	1664	marjal	703,931	14,16	378715	538,00017331
4	1	selva	15	0,3	1000	66,666666667
5	1	bosc	20	0,4	800	40
6	1	olivar	2,5	0,05	400	160
7	5	seca-vinya	39,25	0,8	2640	67,261146497
8	1	garriga	0,5	0,01	20	40
9	1	hort	1,5	0,03	600	400
10	1	figueral-vinya	13	0,26	2000	153,84615385
11	3	seca-figueral	13,75	0,28	3360	244,36363636
12	2	bosc-olivar	200	4,02		
13	1	seca-olivar	12	0,24	600	50
14	4	seca-bosc	464,12	9,33	12400	26,717228303
15	4	seca-olivar-bosc	275	5,53	17150	62,363636364
16	2	seca-vinya-bosc	620	12,5	30800	49,677419355
17	1	seca-olivar-bosc-t	64	1,3	8750	136,71875
18	1	seca-marjal-bosc	18,25	0,37	700	38,356164384



El cultiu que predominava era el dominat a la font com a “campo” que, creim que correspon als cultius de secà. En aquestes terres es conreaven cereals i altres cultius que no necessitaven aigua, com les llegums de secà i representaven 2457,592 quarterades, el 49,44% del total, amb un valor per quarterada de 91,5 lliures. Aquest cultiu es concentrava a les zones més properes al casc urbà, per la part de gregal i a les terres més allunyades de l'Albufera. Sa Pobla, encaixaria així, amb aquest cultiu, en la comarca del Pla on es concentrava bàsicament la producció cerealícola de l'illa.

El segon cultiu en importància seria el que es denomina com a “Marjal”, és a dir, les terres de regiu que envoltaven l'Albufera i característiques del municipi. Representen un total de 703,931 quarterades, el 14,16 % del total amb un valor, mitjà, per quarterada de 538 lliures. Com veim el seu valor és altíssim, el que indica que el cost per crear una petita extensió de marjal era molt alt, ja hem explicat com es formava una vela, i per altre banda que el seu rendiment era molt superior als de les terres de secà, produint diverses collites a l'any i productes amb un valor elevat.

En aquestes petites porcions de terra, els propietaris, cultivaven els productes típics de l'horta, a més del cànjom i el lli per la comercialització. Las terres de regiu, amb quasi un 15 % del total, ja representen al 1818 una quantitat important, que donen un caràcter específic al sector primari pobler i més, si tenim en compte, com explicarem més endavant, que són les terres més repartides entre la població.

Aquests cultius de secà i regadiu ocupen, conjuntament, el 62,7% de l'extensió i la seva valoració representa el 87% del total. Aquests dos cultius eren els que marcaven les característiques principals de l'agricultura poblera.

Les resta de cultius, o grups de cultius, que venen a l'Apeo són presents sobretot a les possessions o són petits cultius minoritaris com el “prat” amb 2,125 quarterades, repartits en 4 propietaris i amb un valor per quarterada de 85 lliures, la seva importància és mínima. Menció a part mereix el cultiu de la

vinya, que ens apareix associada a altres cultius i també com a monocultiu, la vinya, sense cap associació de cultiu ocupa 44,625 quarterades, 0,9 %, i està concentrada a la zona del Rafal Roig, molt propera a la vila cap el Llevant, amb un valor de 116 lliures per quarterada.

Totes les nomenclatures restants de qualitat de la terra, són molt poc importants, tant pel seu valor total, com per la seva extensió i pel nombre de propietaris. Aquí estan englobades quasi totes les terres de les possessions del municipi situades, majoritàriament, en la zona de muntanya, aquestes grans finques són les que presenten un menor valor per quarterada, ja que solen incloure bosc, garrigues, etc., dins la seva extensió.

De cultius arborícoles sols ens apareixen els oliverars i els figuerals. El primer, característic de la Serra de Tramuntana, es desenvolupa a sa Pobla a la zona que confronta amb aquesta. El figueral sempre està associat a altres cultius, com el de la vinya o el de secà, campo.

Podem destacar el notable valor que adquireixen les terres amb cultius d'olivera, vinya o figuera tots ells destinats a la comercialització, però si els comparam amb el valor dels terrenys de regadiu, 538 lliures per quarterada, ens donam realment compte de la gran vàlua d'aquestes terres. El contrari d'aquests cultius són les terres amb bosc o garriga, que, com és de suposar, tenen un valor molt baix.

Hem intentat localitzar els distints cultius en funció de la toponímia que ens ofereix la font i després hem introduït aquesta informació a un mapa actual, molts dels noms o topònims que han aparegut encara s'utilitzen, el que ha fet possible aquesta localització<sup>13</sup>.

Per realitzar aquesta feina hem comptabilitzat el nombre d'explotacions per cada topònim i el tipus de conreu que es realitzava en ell, determinant a cada zona un cultiu predominant. En molts de casos en un topònim sols apareix una tipologia de cultiu per tant ha estat senzill assignar-li una categoria. Els

---

<sup>13</sup> - Tenc que donar les gràcies a la meva padrina Antònia Cladera Comas nascuda l'any 1901, pagesa tota la seva vida, la que m'ha aclarit molt dels topònims. També m'ha ajudat Alexandre Ballester Moragues en la situació exacta de aquets diferents llocs.



topònims més importants pel cultiu de regadiu són: Ses Jonqueres Veres, Can Pere Guida, El Puig d'Avall, Son Amer, Son Beco, Son Blanc, Son Boira, Son Farratge, Son Fornari, Son Palou, Son Poquet, Son Puig, Son Sabater, Son Salat, Son Senyor, Son Verdera, Son Vivot, Es Tancadet, Sa Travessera , els Ullalets Nous i els Ullalets Veis.

Pels cultius de secà els topònims que més apareixen són: Sa Blanquera, S'Era, Sa Garriga, Es Rafal Roig, Es Serrall, Son Basca, Son Valentí, Son Vivot, Sa Sort Llarga, Cami de Na Pontons, Camp de Ca, Sa Forteleza i Son Costa.

A més dins el secà, associats amb altres cultius, apareixen quasi totes les possessions importants, com són: Gaieta, Son Ferragut, Talapi, El Molinàs, Crestaix, Subac, Son Cladera, Son Barba, Sa Llebre, Son Amer, Son Tut, Son March, Son Manyo, Son Fornari, Es Rafal Aubertí, etc.

La resta de cultius apareixen conjuntament amb el secà, llevat dels boscos que es donen a la muntanyes colindants, llocs menys apropiats per la pràctica de l'agricultura.

El resultat de traslladar la informació damunt el mapa, ha estat molt interessant, com podem veure en el següent mapa de les diferents tipologies de cultius per 1818, i serà molt important analitzar com al llarg del XIX i del XX aquest mapa va evolucionant.



Les terres de regadiu s'estenen per les zones més baixes del municipi, colindant amb l'Albufera i continuant cap a la vila, es tracta de la zona més accessible del poble, per ésser una planura amb una lleugera inclinació cap a llevant-gregal. Cap el Nord, aquestes marjals, s'estenen fins els peus de les primeres muntanyes de la Serra de Tramuntana, com és el cas de les marjals de Son Sabater i Son Ciurana. En aquesta zona l'extensió del regadiu no va avançar gaire durant el segle XIX; és a la regió de l'Oest cap a la vila, on aquestes terres varen sofrir un major increment al llarg del temps, arribant a sobrepassar el nucli urbà.

Les marjals formaven una tipologia compacta de cultius, el que ens fa pensar que la majoria de terres, amb un mínim de condicions per convertir-se en regadiu, és a dir, aigua abundant tot l'any i a poca profunditat, eren explotades com a marjals.

En les terres de secà, no succeeix aquest fenomen, trobam en el mateix espai diferents cultius com vinya, figuera i olivera. Els cultius de secà són majoritaris en les terres situades al voltant de tota la vila i és damunt aquestes terres on, al llarg del segle XIX i principis del XX, s'anirà guanyant terreny, a força d'un gran inversió en treball i en capital, pel cultiu de regadiu. Aquesta extensió es fonamentarà, sobretot, en els nous sistemes d'extracció d'aigua, en un primer moment el molí de vent i després els motors d'explosió que possibilitaran extreure aigua a profunditats majors que les antigues sínies.

La vinya es presenta en petites zones, envoltant el casc urbà, sobre tot cap el Sud, en terrenys plans de secà. La figuera és minoritària i sols hem pogut localitzar el seu cultiu en l'extrem sud-oest del municipi, una zona on era més patent la falta d'aigua. El darrer cultiu localitzat és l'olivera, aquesta s'estén per les vessants pobleres de la Serra de Tramuntana, que és la zona on estan la majoria de les possessions del poble, cosa que coincideix amb un cultiu, l'olivera, típic d'aquestes grans finques, sols trobam una explotació

mitjana, dedicada ha aquest arbre, a Son Fornés. Per acabar, el boscos, com encara passa en l'actualitat, s'estenen per les muntanyes del nord, que com hem dit, perteneixen en la seva majoria a possessions.

En l'observació actual del territori, després de quasi dos segles de la fotografia que ens presenta l'Apeo dels cultius del municipi, podem dir que aquesta distribució ha sofert una dràstica transformació. Amb les antigues marjals més properes a l'Albufera abandonades, amb un increment importantíssim del terrenys de regadiu cap a Ponent i cap el Sud, i amb la desaparició quasi total de cultius com l'olivera i la vinya.

La distribució de la propietat a principis del segle XIX és el tema que ara ens ocuparà, però, abans d'entrar en l'anàlisi de la informació recollida, és fa necessari, determinar que entenem per petita, mitjana i gran propietat. Sobre aquesta qüestió encara no s'han creat uns criteris unificadors entre els historiadors mallorquins.

Personalment creim que la definició de cada tipologia depèn, en gran mida, de la zona estudiada per cada autor. Així Pere Salvà (P. Salvà, 1986) per la Serra de Tramuntana estableix la petita propietat en menys de 20 hectàrees, la mitjana entre 20 i 100 i la gran propietat en més de 100 hectàrees. Viçens Maria Rosselló Verger (V.M.Rosselló, 1982) es basa en la classificació esmentada per afirmar que: "El límit entre la petita, mitjana i gran propietat és molt discutible, tanmateix sembla que els investigadors s'hagin avingut a fixar-ho en 20 i 100 hectàrees". Enric Tello (E. Tello, 1983) es decanta per un criteri més qualitatiu en la distribució entre petita, mitjana i gran propietat; aquesta vendria determinada per la capacitat de treball familiar, és a dir, les petites propietats serien aquelles que no permetien a la família propietària, subsistir mitjançant la seva feina pel que serien susceptibles d'ésser utilitzades com a mà d'obra assalariada i, a l'inversa, la gran propietat seria la superfície de conreu en que, la família que l'explota necessitaria llogar mà d'obra assalariada, al menys en els períodes de més feina.

Al mateix argument segueix Antoni Segura (A.Segura, 1985) quan afirma que “En definitiva, el criteri classificatori difícilment pot relacionar-se únicament amb l’extensió de la propietat puix l’extensió que a una determinada comarca correspon a la petita propietat, pot representar en un altre a la mitjana propietat. En la línia exposada potser seria convenient considerar en cada cas la petita propietat com aquella que és insuficient per mantenir una família i per absorbir mà d’obra familiar disponible, com no sigui mitjançant l’atur encobert o la dedicació a temps parcial d’activitats no agràries. La mitjana propietat seria la que és trobaria per damunt del límit de la subsistència i que pot ésser explotada amb la disponibilitat de força de treball d’una sola família. La gran propietat seria aquella que precisa en tot moment, per la seva explotació d’una aportació en treball que desborda el marc familiar”.

Enric Tello (E. Tello, 1983) estableix per les terres cerealícoles del Pla de Mallorca la mitjana propietat entre les 4 i les 12 hectàrees, ja que explotacions menors poden oferir un excedent de mà d’obra al mercat del treball, mentre que a partir de les 12 hectàrees, segurament, necessiten llogar jornalers al menys durant les èpoques de màxim treball.

Pel que fa en el municipi de sa Pobla, ens hem decantat per fitxar la frontera de la mitjana propietat entre les 3 i les 19,99 quarterades. Hem decidit prendre la quarterada com unitat de mesura per dues grans raons:

1 - Per que a la font estudiada ens apareix amb aquesta unitat de mesura<sup>14</sup> .

2 - És la unitat que s’utilitza popularment a sa Pobla, i també a la resta de l’illa, i hem utilitzat fonts de cultura popular per intentar esbrinar els límits entre petita, mitjana i gran propietat.

Mitjançant les aportacions, abans exposades, d’Enric Tello, per la comarca del Plà de Mallorca, en la qual englobàvem, en part, el model agrícola de sa Pobla per la gran extensió dels cultius cerealícoles de secà i també per estar majoritàriament dins aquesta unitat geogràfica, i amb les aportacions de la cultura popular, hem establert els següents límits:

<sup>14</sup> - Recordem que una quarterada és igual a 0,7103 hectàrees.

A - Petita propietat entre 0 a 2,99 quarterades ( 0 - 2,13 hectàrees).

B - Mitjana propietat entre 3 i 19,99 quarterades ( 2,13 - 14,206 hectàrees)

C - Gran propietat a les de més de 20 quarterades.

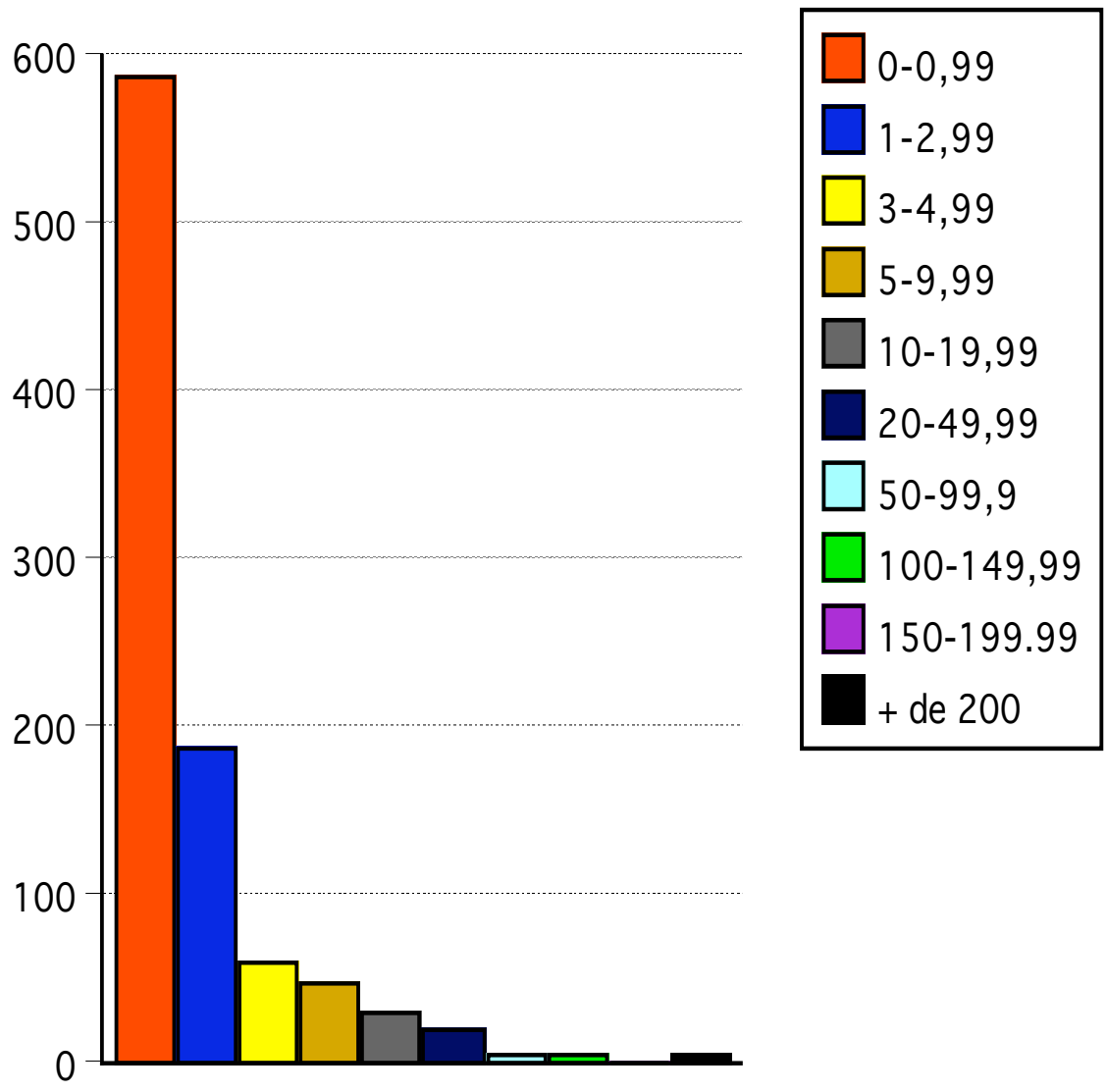
Com es pot veure hem reduït el llindar de la petita propietat, ja que consideram que les terres de la marjal poblera, que pel seu nombre són bastant representatives i estaven molt repartides, eren molt més productives que les terres cerealícoles del Plà i per tant introdueixen un element nou a tenir en compte que ens ha fet pensar en reduir aquest llindar. A més tradicionalment, a sa Pobla, abans de la introducció de la maquinària al camp<sup>15</sup>, es considerava una finca de 10 quartons<sup>16</sup> (2,5 quarterades) era suficient per viure i mantenir una família. Hem assignat 20 quarterades com a límit entre mitjana i gran propietat ja que reduir aquest nombre hagués produït una inclusió d'un grup massa heterogeni de propietaris dins aquesta categoria i a més, segons les fonts orals consultades una finca de més de 80 quartons era considerada una gran propietat. Amb aquesta classificació no volem resoldre el problemes que presenta aquesta qüestió, a més som conscients de la feblesa dels nostres arguments els quals creim, però, que ens poden donar un bon servei en aquest treball.

#### QUADRE I GRÀFICA DE PARCEL.LES PER EXTENSIÓ

	A	B	C
1	Extensió quarterades	Nº propietaris	%
2	0-0,99	588	61,8
3	1-2,99	187	19,6
4	3-4,99	60	6,3
5	5-9,99	48	5
6	10-19,99	31	3,2
7	20-49,99	19	2
8	50-99,9	6	0,6
9	100-149,99	5	0,5
10	150-199,99	0	0
11	+ de 200	6	0,6
12	total	950	100

<sup>15</sup> - Tenc que tornar agrair la col.laboracio per aclarir aquest punt a Antonia Cladera Comas.

<sup>16</sup> - Els quartons és la mesura de medició tradicional a sa Pobla, més que les quarterades.



El màxim terratinent de sa Pobla era Don Pere Gual<sup>17</sup> de Torrella amb 600 quarterades (426,18 hectàrees) amb la possessió de Talapi, molt menys important que els primers propietaris d'Arta o Capdepera (J. Alzina, 1984 ) amb més de 1000 i 600 hectàrees respectivament.

El segon major propietari era l'Universitat de sa Pobla amb 400 quarterades, de les quals desconeixem la seva localització, però que creim que devien ser les terres comunals del poble, situades a prop de l'Albufera i que serien les terres que al llarg del XIX s'aniran establint i convertint en les veles en mans de petits propietaris locals.

Don Mariano Cánovas de Mosa, de Palma, ocupa el tercer lloc i era propietari de la meitat de la possessió de Son Ferragut amb 200 quarterades, a més de 10,25 quarterades de regadiu i 70 de secà, distribuïdes per diferents zones, en total 280,25 quarterades.

En quart lloc Llorenç Serra de Binissalem, que era el propietari de S'Obac de 225 quarterades.

Don Pedro Delanti apareix com a propietari d'una tercera part de l'Albufera però, la font, no ens indica l'extensió d'aquesta gran propietat.

En total, sense contar les terres de l'Ajuntament i de don Pedro Delanti, els propietaris de més de 200 quarterades reunien 1514 quarterades, que representava el 30,5% de la superfície total en mans del 0,53% dels propietaris. Si a aquests li sumam les extensions dels propietaris de més de 100 quarterades, que sumen 551,625 i estan repartides en 5 propietaris, ens dóna 2065,625 quarterades i el 41,55% de la superfície total en mans de 10 propietaris (1%).

Jaume Alzina (J.Alzina, 1984) per la comarca de Llevant ens proporciona les dades dels onze grans terratinents, que representen el 0,9% dels propietaris i concentre el 56,50% de la superfície de l'Apeo. Com veim la concentració de la propietat, tot i ser també molt important a sa Pobla, estava per davall

---

<sup>17</sup> - La família Gual de Torrella , augmentarà la seves terres a sa Pobla a finals de Segle XIX quan adquireix la finca de l'Albufera, propietat anteriorment dels Bateman.

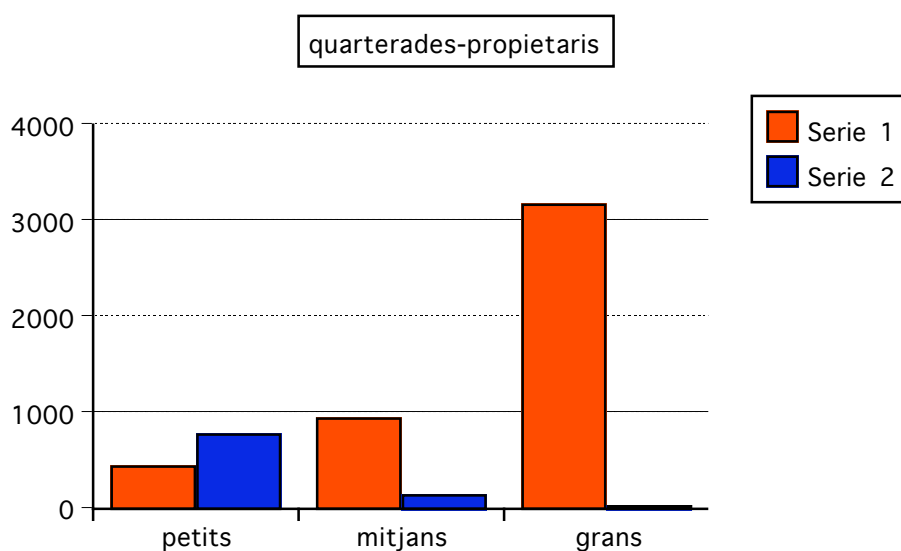


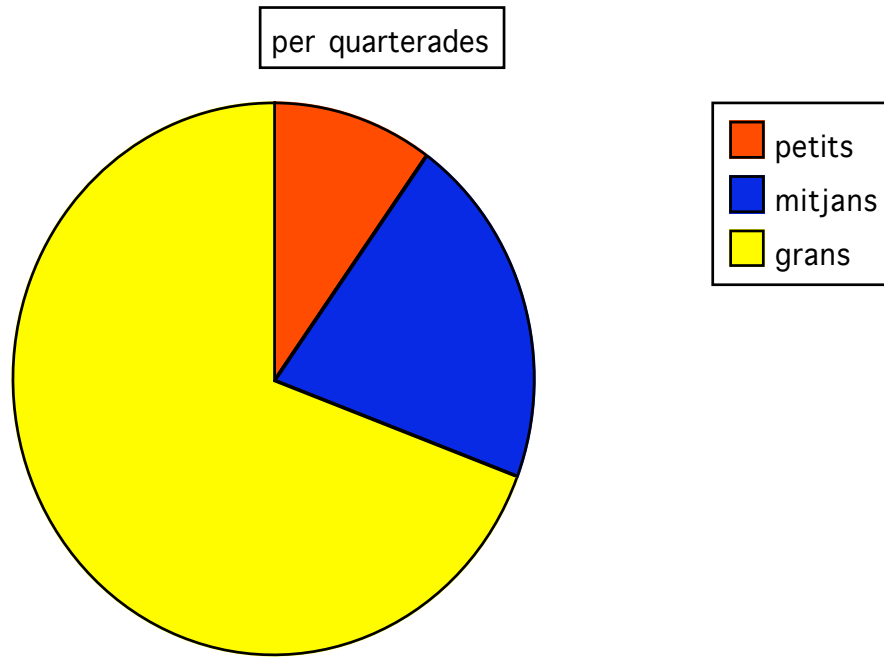
d'altres zones de Mallorca.

A més, si analitzam els propietaris de terres de més de 100 i menys de 150 quarterades, la majoria d'aquests són de sa Pobla (4 de sa Pobla i 1 de Palma), el que es diferenciaria dels grup de grans terratinents, de més de 200 quarterades en el que tres són de Ciutat, un de Binissalem i un de sa Pobla.

#### QUADRE I GRÀFICA PER GRUPS DE PROPIETARIS.

	A	B	C
1	GRUPS	QUARTERADES	PROPIETARIS
2	petits	449,121	775
3	mitjans	950,629	139
4	grans	3171,25	36





En total els grans propietaris, els que tenien més de 20 quarterades, eren 36, el 3,7% del total i reunien 3171,25 quarterades, el 63,8% de la terra recollida a la font estudiada. Cal destacar que els propietaris de menys de 100 quarterades i més de 20, eren 25 i són quasi tots poblers i controlaven el 20% de las terres. Creim que aquests pagesos benestants tenien força i cert poder local, i s'han de tenir molt en compte pels estudis posteriors, ja que creim que molts d'ells es convertiran amb els cacics de finals del segle XIX i principis

del XX, adquirint gran part de les terres dels grans propietaris i protagonitzarien les importants reformes i canvis que sofrirà el sector primari durant aquest període.

Els propietaris que hem qualificat com a mitjans, representen 139 persones, 14,7%, i reunien 950,639 quarterades, el 19,2%. El control de casi un 20% de la terra dóna bastants importància en aquest grup, al contrari del que passa a la comarca de Llevant (J.Alzina, 1984). Aquest grup de propietaris autosuficients poden ser en la nostra opinió, un dels trets més característic de l'agricultura de sa Pobla. De totes maneres, insistim en que la delimitació entre mitjana i gran propietat és un problema sense resoldre.

Per acabar tenim un alt nombre de petits propietaris, que representen el 81,6% del total, amb 775 persones, i sols posseïen el 9% de las terres. Entre aquests petits camperols n'hi havia 588, que representen les tres quartes parts del total, que tenien menys d'una quarterada. Com podem comprovar, la importància numèrica dels petits pagesos, en front del grans propietaris, és patent. Com hem assenyalat, els seus petits trossos de terra no els era suficient per la subsistència familiar, la qual cosa provocava que tenien que acudir al mercat de treball, convertint-se en jornalers, per les possessions o grans propietaris, o en el cas de sa Pobla podien preparar les fibres tèxtils com el lli i el canyon.

Però hem de tenir en compte les característiques de la terra d'aquests petits propietaris, en la seva gran majoria eren petits bocins de terra de marjal que no superaven, casi mai, el quartó, 0,25 quarterades, essent molt freqüent, també, les marjals de mig quartó, 0,125 quarterades. L'extensió més gran que hem trobat de terra marjal és de 28 quarterades del Marquès de la Bastida a la zona de Son March. Les 703,931 quarterades de marjal, es distribueixen en 1664 explotacions el que ens dóna, que la explotació mitjana de terra de regadiu era de menys de mitja quarterada, mentre que per l'explotació de secà tenim un resultat mitjà de 3 quarterades per explotació,

amb 2457,592 quarterades i 809 explotacions.

Com veim la marjal està molt més repartida. A més era entre els petits propietaris ha on es concentraven les propietats de les terres denominades marjals, tal volta fruit de l'establiment de la terra comunal duits a terme per la universitat de sa Pobla a partir del segle XVIII a l'Albufera.

Totes aquestes característiques, ens fan pensar, que els petits propietaris disposaven d'uns recursos majors del que pensàvem ja que les seves explotacions, encara que molt petites, eren molt productives. Aquest fet, podia provocar un augment dels salaris dels jornalers, al no necessitar en tanta urgència entrar al món laboral.

Per acabar amb l'anàlisi de la terra, apareixen un total de 195 sínies, les quals es distribueixen indistintament entre les marjals i les terres de secà, la localització de las sínies està únicament condicionada per la presència d'aigua subterrània a poca profunditat, bastant freqüent a moltes zones de sa Pobla.

En resum ens trobam al 1818, a sa Pobla, amb la típica distribució de la terra a la Mallorca de l'època. Amb un petit grup de grans propietaris, concentrant la major part de les terres en front d'un ampli grup de petits propietaris que controlaven una ínfima part d'aquesta. El que creim, que pot introduir certes diferències en el cas de sa Pobla respecte al model illenc, és l'existència d'un considerable cultiu de regadiu, ja al 1818 el 15% de les terres, i a més, aquestes estaven molt repartit entre la població, aquest fet, creim que marcarà l'evolució posterior del poble, on la dessecació de l'Albufera en un primer moment i després la recerca quasi obsessiva d'aigua pels nous cultius comercials a més de la forta parcel·lació de la terra poblera, sobretot la de regadiu, fa que les marjals del municipi pobler se converteixin amb el motor del desenvolupament de l'economia de la comarca i unes de les terres més productives de l'illa.

## CONCLUSIONS

A partir de les pàgines precedents, creim que ha arribat el moment de fer una sèrie de consideracions que no seran, altre cosa, més que un petit resum del que hem anat desenvolupant.

Aquestes reflexions que exposarem, tot seguit, sols són conjetures personals i creim necessari, profundes investigacions posteriors per intentar extreure conclusions definitives. Per altre banda, la investigació realitzada ens ha ofert un gran ventall d'interrogants i problemàtiques, més que respostes definitives. El coneixement de la societat poblera i el seu desenvolupament es presenta ple de preguntes, i com sempre, tota investigació, inexorablement, condueix a una altre investigació. Així i tot, intentarem, fer un balanç d'aquesta primera aproximació al tema.

Un primer aspecte és la forta concentració de la població en un sol nucli urbà, degut a les característiques geogràfiques del municipi i també, creim, a les característiques pròpies de l'agricultura de regadiu.

En la interrelació, entre l'edat d'accés al matrimoni i la tenència de terres, veim com els conradors accedien al matrimoni més joves, ja que disposaven de majors recursos que els jornalers i també per que era una forma d'assegurar-se una abundant descendència, necessària per treballar les seves terres. Aquest fet s'ha de matisar ja que creim que els jornalers, i els conradors, podien estar més units del que pensàvem, podent formar, en alguns casos, part del mateix grup social, essent l'edat el que condicionava el seu englobament dins el grup de jornalers o conradors, és a dir, els jornalers podien ésser els membres joves i fadrins de les famílies, on el pare hi figuraria com a conrador.

En l'estudi, per sectors econòmics de la població, hem descobert un sector primari, format essencialment per jornalers i conradors, predominant dins l'economia poblera i un sector artesà vinculat completament a l'agricultura i un sector terciari quasi residual. Queda ben clara la preponderància de

l'agricultura dins l'economia i societat poblera i creim que aquesta característica es reforçarà al llarg del XIX.

De l'estudi de la propietat de la terra hem extret les següents conclusions, al 1818 la importància de les terres de regadiu ja era patent i significativa, en segon lloc aquestes terres de marjal eren les que estaven més repartides entre la població, formant-se una gran quantitat de minifundis de regadiu. En tercer lloc creim que la importància dels propietaris mitjans seran una peça clau pel desenvolupament socio-econòmic del poble al llarg del segle XIX i primera meitat del XX, i també, que la concentració de les possessions es troba a les zones de muntanya i del secà del municipi, per tant, no disposen de la terra de regadiu que es convertirà amb la protagonista absoluta de l'economia de la zona.

Sa Pobla no es sostreu del model de distribució de la terra de l'època estudiada amb un petit nombre de propietaris que concentraven en les seves mans la majoria de la terra, però les característiques, abans enumerades, ens fan pensar en certes diferenciacions que s'aniran reforçant al llarg del temps.

Aquestes característiques ens duen a pensar en hipòtesis de futur com la manera que evolucionara la població i com anirà canviant, creim que haurà un reforçament del sector primari i que el sector secundari donarà, basicament, serveis a una agricultura cada cop més mecanitzada. Una altre hipòtesis serà veure com evoluciona la parcelació de la terra i creim que es produirà un reforçament de la petita i mitjana propietat, tot i que cal tenir en conte la creació d'una gran propietat amb la dessecació de L'Albufera, creim també que es produirà un fort increment de l'agricultura de regadiu basada amb la extensió de nous sistemes d'extracció d'aigua destacant els molins de vent i posteriorment els motors d'explosió, i per acabar cal estudiar l'introducció dels nous cultius comercials que amaguen canvis més profunds de la societat poblera, així creim que hi ha una extensió del cultiu del blat de moro

per passar després a les mongetes i les patates.

Tanmateix, novament, es plantegen un gran nombre d'interrogants que, s'hauran de resoldre, mitjançant estudis de l'evolució d'aquesta societat a partir de 1818.

Creim també, que l'estudi de la informació recollida de l'Apeo i el Padró no s'ha acabat i intentarem extreure més respostes en properes investigacions que ens permetran fer comparacions i veure com ha evolucionat aquesta societat partint de la fotografia realitzada pel 1816-1818 en el següent treball, el primer esglaió per entendre el desenvolupament de la història socio-econòmica del municipi de sa Pobla a l'època contemporània està fet.

## FONTS ANALITZADES.

- Padró de 1816. Signatura 343. Arxiu Municipal de Sa Pobla.
- Apeo de Garay de 1818. Signatura 2049. Arxiu Municipal de Sa Pobla.



## BIBLIOGRAFIA.

- A.A.V.V. : "Enciclopedia Universal Ilustrada" TomXXV. Editorial Espasa-Calpe. Madrid.
- A.A.V.V. : "Gran enciclopèdia de Mallorca", Promallorca Ediciones, S.A., 1989. Inca.
- Alzina, J., Eds. : "Història de Mallorca", Editorial Moll, 1982. Palma de Mallorca.
- Alzina, J. : "Població terra i propietat a la comarca de llevant de Mallorca ( Segles XVII / XIX-XX)", Edita Ajuntament d'Artà, 1984.
- Alzina, J. : " Terra i propietat a la comarca del llevant de Mallorca(1818-1944 / 53)". Estudis d'Història Econòmica, 1991 / 1. Palma de Mallorca.
- Alzina, J. : " Terra i propietat a la comarca del llevant de Mallorca ( 1818-1944 / 53 ) ". Estudis d'Història Econòmica, 1991 / 2. Palma de Mallorca.
- Arxiduc Lluís Salvador: "Die Balearem in Wort und Bild geschildent". Reedició de la Caixa de Balears "Sa Nostra".1982 - 1992. Palma de Mallorca.
- Ballester, A.: " Pobles de Mallorca". Krom Ediciones, S.A. nº 52 i 53, 1989. Palma de Mallorca.
- Ballester, A.: "Apunts". Aj. de Sa Pobla, 1992. Sa Pobla.
- Barceló, B. : " La vida econòmica de Mallorca en el Siglo XIX". B. C. O.C.I.N., número 632, 1961. Palma de Mallorca.
- Barceló, B. : " Extensión y distribución de la tierra cultivada e inculta en la Isla de Mallorca". B.C.O.C.I.N., número 636, 1962. Palma de Mallorca.
- Barceló, B. : " El Segle XIX a Mallorca". Panorama de Mallorca, número 1, 1964. Palma de Mallorca.
- Barceló, B. : " Realidad y mito de la Albufera". B.C.O.C.I.N., número 648, 1965. Palma de Mallorca.
- Jerónimo de Berard : "Viaje a las villas de Mallorca. 1789". Aj. de Palma, 1983. Palma de Mallorca.
- Bisson, J. : " Origen y decadencia de la propiedad en Mallorca " B.C.O.C.I.N. número 665, 1969. Palma de Mallorca.

- Cela Conde, C.J. : “ Capitalismo y campesinado en la Isla de Mallorca “. Editorial Siglo XXI, 1979. Madrid.
- Deyà, M. : “La industria rural textil en la Mallorca moderna: producción y formas de comercialización interior.”, Estudis d’Història Econòmica, nº 2, 1988. Palma de Mallorca.
- Duran, D. : “Producció i crisi arossera de sa Pobla i Muro”, Editorial el gall, 2003. Pollença.
- Duran, M. : “ Aspectos del Siglo XIX en Mallorca y Menorca”. Imp. Imagen /70, 1981 . Palma de Mallorca.
- Escartín Bisbal, J.M. : “ El proces d’Industrialització a Esporles, 1893-1960 “. Aj. de Esporles, 1991. Palma de Mallorca.
- Ferrer Flórez,M. : “ Población y propiedad en la cordillera septentrional de Mallorca “. Toms I i II, Institut d’Estudis Balearics, 1974. Palma de Mallorca.
- Fontana, J. : “La quiebra de la monarquía absoluta 1814-1820”, Editorial Critica, 2002. Barcelona.
- Garrabau, R. i Sanz, J., Eds. : “Historia agraria de la España contemporanea. 2. Expansión y crisis (1850-1900)”, Editorial Crítica, 1985. Barcelona.
- Garcia, A. i Garrabou, R., Eds. : “Historia agrária de la España contemporanea. 1. Cambio social y nuevas formas de propiedad (1800-1900)”, Editorial Crítica, 1985. Barcelona.
- Gutiérrez, M. A. : “Los cuadernos generales de la riqueza(1818-1820): la localización de una fuente histórica en España”, Noticiario de Historia Agraria, nº 7, 1994. Madrid.
- Grau, E. i Tello, E. : “ Anàlisis de la produció agrària mallorquina en els seus dos sectors fonamentals, l’oli i els cereals “. Randa número 18, 1985. Palma de Mallorca.
- Juan, J. : “ La evolución de la producción agrícola en Mallorca durante la Edad Moderna. Fuentes y problemas de su estudio”. Moneda y Crédito, nº 144, 1978. Madrid.

- Juan, J. : “ El cens de Florida Blanca a les Illes Balears 1786 - 1787” .  
Editorial Miquel Font , 1989. Palma de Mallorca.
- Juan, J. : “ Crisis de subsistència i aprovisionament blader a Mallorca durant el segle XVIII”. Randa, nº 26,1990. Barcelona.
- Loder, J i Moll, I. : ”El sistema agrario de Campós: 1818”, Estudis d’Història Econòmica, 1992 / 1. Palma de Mallorca.
- Manera, C. : “Resistir i creixer.” Randa, nº 26, 1990. Barcelona.
- Manera, C. : “Història del creixement econòmic a Mallorca(1700-2000)”,  
Editorial LLeonard Muntaner, 2001. Palma de Mallorca.
- Moliner, A. : “ La economía de Mallorca durante la guerra del francés “.  
Estudis Baleàrics, 1986. Palma de Mallorca.
- Morey, A. : “Noblesa i desvinculació a Mallorca als segles XVIII i XIX “,  
Publicacions de l’Abadia de Montserrat, 1999. Palma de Mallorca.
- Moll, I. i Suau, J. : “Senyors i pagesos a Mallorca”, Estudis d’història agària, nº  
2, 1979. Barcelona.
- Moll,I i Suau, J. : “Memoria explicativa del estado de la isla de Mallorca en el  
siglo XVIII” dins “España en el siglo XVIII. Homenaje a Pier Vidal”, Editorial  
Crítica, 1985. Barcelona.
- Moll,I i Suau, J. : “Persistència de les estructures senyorials a Mallorca al  
Segle XIX”, dins “Terra, treball i propietat”, Editorial Crítica, 1986. Barcelona.
- Moll, I. : “La vida quotidiana dins la perspectiva històrica” , III Jornades  
d’estudis locals, Institut d’estudis baleàrics, 1985. Palma de Mallorca.
- Moll, I. : “Informe sobre agricultura. Mallorca 1784”, dins Estructuras agrarias  
y reformismo ilustrado en la España del siglo XVIII, Ministerio de agricultura,  
1989. Madrid.
- Moll, I. : “Los estudios de historia agraria en Mallorca“, Noticiario de Historia  
Agraria, número 1, 1991.
- Moll, I. : “El paisatge agrari de Marratxi al 1818”, I Jornades d’estudis locals a  
Marratxi. Ajuntament de Marratxí, 1996.

- Montaner, P. : “ Senyors a Mallorca, un concepte heterogeni “ . Estudis Baleàrics, 1989. Palma de Mallorca.
- Obrador, J. : “ Marginalia. Marjals de Huyalfas. (Sa Pobla) “. Imprenta Artigraf Balear, 1987. Palma de Mallorca.
- Pastor , B. : " Les colònies agrícoles del segle XIX a Mallorca " . Mayurca , número 17, 1981. Palma de Mallorca.
- Pesset, M. : “Dos ensayos sobre la historia de la propiedad de la tierra”, Revista de Derecho Privado, 1982. Madrid.
- Pujol, J., Eds. : “El pozo de todos los males. Sobre el atraso en la agricultura española contemporànea” , Editorial Crítica, 2001. Barcelona.
- Rosselló Verger, V. M. : “Mallorca, el sur y el sureste“, B.C.O.C.I.N, 1964. Palma de Mallorca.
- Rosselló Verger, V. M. : “ Canvis de propietat i parcel.lacions al camp mallorquí entre els Segles XIX i XX “. Randa, número 12., 1982. Barcelona.
- Roure, LL. : “ L'Antic Règim a Mallorca” . 1985. Palma de Mallorca.
- Salva, P. : “ Aproximación a una tipología de los municipios de la Isla de Mallorca según la intensidad del uso del espacio agrícola “. Coloquio de geografía , número 6 , 1979.
- Salva, P.: “L'estructura de la propietat a la Serra de Tramuntana de la Illa de Mallorca el 1862 - 1863”. Estudis de Història Agrària, nº 6, 1986, Barcelona.
- Salva, P. Et Alter: “Estudio ecológico de la Albufera de Mallorca: Alcudia, Muro, Sa Pobla”. Departament de Geografia de la U.I.B., 1980. Palma de Mallorca.
- Segura, A. i Suau, J. : “Aproximació a l'estudi de la pagesia mallorquina al primer terç del Segle XIX”, B. S.A.L., número 835, 1981. Palma de Mallorca.
- Segura, A. : “El cadastre, la seva història(1715-1845) i la seva importància com a font documental”, Estudis d'Història Agrària, nº4, 1983. Barcelona.
- Segura, A. : “Els estudis sobre l'evolució de l'estructura de la propietat de la terra: consideracions generals i qüestions de mètode (segles XVIII-XX)”, III Jornades d'Estudis Històrics Locals, Institut d'Estudis Baleàrics, 1985. Palma

de Mallorca.

-Sevillano Colom , F. : "Del Huyalfas medieval hasta Sa Pobla de hoy ,  
pasando por sa Marjal " . Imprenta moderna, 1971 .Llucmajor .

-Suau, J. : "El mon rural mallorquí, Segles XVIII - XIX ", Editorial Curiel, 1991.  
Barcelona.

-Tello, E: : " La producció cerealícola a les petites explotacions pageses del  
plà de Mallorca ( 1850 - 1851 ) ". Estudis d'Història Agrària, número 4, 1983.  
Barcelona.

-Terrades, I. : "La història de les estructures i la història de la vida. Reflexions  
sobre les formes de relacionar la història local i la història general." , III  
Jornades d'estudis històrics locals, Institut d'estudis balearics, 1985. Palma  
de Mallorca.

APÈNDIX 1: EXEMPLE DEL TRACTAMENT DE LA INFORMACIÓ DEL PADRO  
DE 1816.

APÈNDIX 2: EXEMPLE DEL TRACTAMENT DE LA INFORMACIÓ DE L'APEO  
DE GARAY DE 1818.

	A	B	C	D	E	F	G
1	N_F	N	LOC	TRACT	NOM	COGNOM1	COGNOM2
2		1	1 m1-sn		miguel	bennassar	
3		1	2 m1-sn		apolonia	cladera	
4		1	3 m1-sn		juan	crespi	
5		1	4 m1-sn		isabel	crespi	
6		1	5 m1-sn		apolonia	crespi	
7		1	6 m1-sn		margarita	bennassar	
8		2	7 m1-nº1		antonia	crespi	
9		2	8 m1-nº1		miguel	serra	
10		2	9 m1-nº1		guillermo	serra	
11		2	10 m1-nº1		sebastian	serra	
12		3	11 m1-nº2		bartolome	crespi	
13		3	12 m1-nº2		margarita	gomila	
14		3	13 m1-nº2		rafael	crespi	
15		4	14 m1-nº3		jaime	siquier	
16		4	15 m1-nº3		juana maria	perello	
17		4	16 m1-nº3		antonio	siquier	
18		5	17 m1-nº5		agustin	cladera	
19		5	18 m1-nº5		margarita	cladera	
20		5	19 m1-nº5		rafael	cladera	
21		5	20 m1-nº5		gabriel	cladera	
22		5	21 m1-nº5		agustin	cladera	
23		5	22 m1-nº5		magdalena	cladera	
24		5	23 m1-nº5		maria	cladera	
25		6	24 m1-nº6		isabel	company	
26		6	25 m1-nº6		martin	company	
27		6	26 m1-nº6		juan	company	
28		6	27 m1-nº6		margarita	company	
29		6	28 m1-nº6		maria	company	
30		6	29 m1-nº6		jaimeta	company	
31		6	30 m1-nº6		catalina	company	
32		6	31 m1-nº6		pablo	soler	
33		6	32 m1-nº6		francisca	company	
34		6	33 m1-nº6		magdalena	soler	
35		7	34 m1-nº7		pedro	femenia	
36		7	35 m1-nº7		apolonia	bennassar	
37		7	36 m1-nº7		pedro	femenia	
38		7	37 m1-nº7		onofre	femenia	
39		8	38 m1-nº8		melchor	tugores	
40		8	39 m1-nº8		catalina	crespi	



	H	I	J	K	L	M	N
1	SEXE	EC	ED	OCUPACIO	RF	EF	OBSERV
2	m	c	26	molinero	0	3	
3	f	c	39		0	0	
4	m	s	8		0	0	sw
5	f	s	12		0	0	dw
6	f	s	10		0	0	dw
7	f	s	2		0	0	
8	f	v	50		0	3	
9	m	s	20	jornalero	0	0	
10	m	s	18	jornalero	0	0	
11	m	s	9		0	0	
12	m	c	67	jornalero	0	3	
13	f	c	66		0	0	
14	m	s	26	jornalero	0	0	
15	m	c	51	conreador	0	3	
16	f	c	32		0		
17	m	s	13		0		
18	m	c	41	jornalero	0	3	
19	f	c	41		0		
20	m	s	17		0		
21	m	s	11		0		
22	m	s	1		0		
23	f	s	15		0		
24	f	s	9		0		
25	f	v	46		0	5	
26	m	s	22	tejedor	0		
27	m	s	11		0		
28	f	s	17		0		
29	f	s	16		0		
30	f	s	9		0		
31	f	s	4		0		
32	m	c	22	jornalero	0		
33	f	c	23		0		
34	f	s	1		0		
35	m	c	52	conreador	0	3	
36	f	c	54		0		
37	m	s	21		0		
38	m	s	14		0		
39	m	c	76	conreador	0	3	
40	f	c	71		0		

	A	B	C	D	E	F	G
51	13	50	m1-nº13		eleonor	serra	
52	13	51	m1-nº13		apolonia	femenia	
53	13	52	m1-nº13		antonia	femenia	
54	13	53	m1-nº13		catalina	serra	
55	14	54	m1-nº14		antonio	crespi	
56	14	55	m1-nº14		margarita	serra	
57	14	56	m1-nº14		antonio	crespi	
58	14	57	m1-nº14		isabel	crespi	
59	14	58	m1-nº14		margarita	crespi	
60	15	59	m1-nº15		margarita	socias	
61	16	60	m2-nº2		margarita	serra	
62	16	61	m2-nº2		jaime	serra	
63	16	62	m2-nº2		margarita	serra	
64	16	63	m2-nº2		guillermo	serra	
65	16	64	m2-nº2		gabriel	serra	
66	17	65	m2-nº3		juan	torrens	
67	17	66	m2-nº3		antonia	simo	
68	17	67	m2-nº3		jose	torrens	
69	17	68	m2-nº3		juan	torrens	
70	17	69	m2-nº3		magdalena	torrens	
71	17	70	m2-nº3		juana ana	cladera	
72	18	71	m2-nº4		magdalena	cantalops	
73	18	72	m2-nº4		francisca ana	socias	
74	18	73	m2-nº4		magdalena	socias	
75	18	74	m2-nº4		margarita	socias	
76	18	75	m2-nº4		bartolome	cantalops	
77	18	76	m2-nº4		antonia	socias	
78	18	77	m2-nº4		francisca ana	cantalops	
79	18	78	m2-nº4		juana ana	cantalops	
80	19	79	m2-nº5		pedro antonio	palou	
81	19	80	m2-nº5		antonio	sabater	
82	19	81	m2-nº5		margarita	carbonell	
83	19	82	m2-nº5		juan	carbonell	
84	19	83	m2-nº5		margarita	sabater	
85	19	84	m2-nº5		pedrona	carbonell	
86	20	85	m2-nº6		lorenzo	serra	
87	20	86	m2-nº6		juana ana	gost	
88	20	87	m2-nº6		antonio	serra	
89	20	88	m2-nº6		gabriel	serra	
90	20	89	m2-nº6		miguel	socias	

	H	I	J	K	L	M	N
51	f	c	26		0		
52	f	s	9		0		
53	f	s	6		0		
54	f	v	61		0		
55	m	c	47	jornalero	0		
56	f	c	41		0		
57	m	s	9		0		
58	f	s	15		0		
59	f	s	11		0		
60	f	v	61		0		
61	f	v	61		0		
62	m	c	30	jornalero	0		
63	f	c	30		0		
64	m	s	7		0		
65	m	s	4		0		
66	m	c	34	conreador	0		
67	f	c	30		0		
68	m	s	15		0		
69	m	s	10		0		
70	f	s	6		0		
71	f	v	80				
72	f	v	73				
73	f	s	18				
74	f	s	10				
75	f	s	5				
76	m	c	30	conreador			
77	f	c	30				
78	f	s	5				
79	f	s	2				
80	m	v	84	conreador			
81	m	c	42	conreador			
82	f	c	30				
83	m	s	5				
84	f	s	8				
85	f	s	59				
86	m	c	60	jornalero	0		
87	f	c	55		0		
88	m	s	18	jornalero	0		
89	m	s	15		0		
90	m	c	25	jornalero	0		

	A	B	C	D	E	F	G
101	21	100	m2-nº7		bartolome	cladera	
102	21	101	m2-nº7		jaime	cladera	
103	22	102	m2-nº8		gabriel	company	
104	22	103	m2-nº8		juana ana	company	
105	22	104	m2-nº8		catalina	crespi	
106	23	105	m2-nº9	don	andres	serra	
107	23	106	m2-nº9	don	gillermo	serra	
108	23	107	m2-nº9		martina	martorell	
109	24	108	m2-nº10		martin	cladera	
110	24	109	m2-nº10		francisca ana	buades	
111	24	110	m2-nº10		martin	cladera	
112	24	111	m2-nº10		miguel	cladera	
113	24	112	m2-nº10		antonio	cladera	
114	25	113	m2-nº11		rafael	socias	
115	25	114	m2-nº11		margarita	pasqual	
116	25	115	m2-nº11		arnaldo	socias	
117	26	116	m2-nº12		antonio	crespi	
118	26	117	m2-nº12		catalina	cantallops	
119	26	118	m2-nº12		juan	crespi	
120	26	119	m2-nº12		bartolome	crespi	
121	26	120	m2-nº12		pedrona	arrom	
122	26	121	m2-nº12		antonio	crespi	
123	26	122	m2-nº12		guillermo	crespi	
124	26	123	m2-nº12		mateo	crespi	
125	26	124	m2-nº12		miguel	crespi	
126	26	125	m2-nº12		sebastian	crespi	
127	26	126	m2-nº12		catalina	crespi	arrom
128	27	127	m2-nº14	don	jaime	comas	capo
129	27	128	m2-nº14	doña	margarita	socias	
130	28	129	m2-nº15		martin	cladera	
131	28	130	m2-nº15		maria	caldes	
132	28	131	m2-nº15		onofre	cladera	
133	28	132	m2-nº15		antonio	cladera	
134	28	133	m2-nº15		miguel	cladera	
135	28	134	m2-nº15		antonia	cladera	
136	29	135	m2-nº16		martin	cladera	
137	29	136	m2-nº16		lorenzo	cladera	
138	29	137	m2-nº16		juana ana	company	
139	29	138	m2-nº16		martin	cladera	
140	29	139	m2-nº16		antonia	cladera	

	H	I	J	K	L	M	N
101	m	s	6		0		
102	m	s	1		0		
103	m	v	67	conreador	0		
104	f	v	34		0		
105	f	s	6		0		
106	m	s	52	clerigo	0		
107	m	s	50	clerigo	0		
108	f	s	44				
109	m	c	47	jornalero	0		
110	f	c	44		0		
111	m	s	22	jornalero	0		
112	m	s	10		0		
113	m	s	7		0		
114	m	c	26	conreador	0		
115	f	c	26		0		
116	m	s	6		0		
117	m	c	49	molinero	0		
118	f	c	47		0		
119	m	s	27	jornalero	0		
120	m	c	22	jornalero	0		
121	f	c	20		0		
122	m	s	18	jornalero	0		
123	m	s	16	jornalero	0		
124	m	s	14		0		
125	m	s	12		0		
126	m	s	9		0		
127	f	s	1		0		
128	m	c	56	conreador	0		
129	f	c	50		0		
130	m	c	58	jornalero	0		
131	f	c	46		0		
132	m	s	21	jornalero	0		
133	m	s	19	jornalero	0		
134	m	s	13		0		
135	f	s	23		0		
136	m	v	82	jornalero	0		
137	m	c	36	jornalero	0		
138	f	c	27		0		
139	m	s	1		0		
140	f	s	5		0		

	A	B	C	D	E	F	G
151	32	150	m2-nº19		catalina	reynes	
152	32	151	m2-nº19		francisca ana	serra	
153	33	152	m2-nº20		juan	quetglas	
154	33	153	m2-nº20		martin	quetglas	
155	33	154	m2-nº20		antonia	siquier	
156	33	155	m2-nº20		pedro	quetglas	
157	33	156	m2-nº20		pablo	quetglas	
158	33	157	m2-nº20		juan	quetglas	
159	33	158	m2-nº20		martin	quetglas	
160	34	159	m2-nº21		jaime	rossello	
161	35	160	m2-nº22		margarita	cladera	
162	35	161	m2-nº22		jeronima	serra	
163	36	162	m2-nº23		martin	crespi	
164	36	163	m2-nº23		antonia	serra	
165	36	164	m2-nº23		catalina	crespi	
166	37	165	m2-nº24		bartolome	serra	
167	37	166	m2-nº24		esperanza	gost	
168	37	167	m2-nº24		pedro antonio	serra	
169	37	168	m2-nº24		catalina	serra	
170	37	169	m2-nº24		esperanza	serra	
171	37	170	m2-nº24		catalina	serra	
172	37	171	m2-nº24		juan	pons	maña
173	38	172	m2-nº25		juan	payeras	
174	38	173	m2-nº25		antonia	serra	
175	38	174	m2-nº25		gabriel	payeras	
176	38	175	m2-nº25		sebastian	payeras	
177	38	176	m2-nº25		margarita	cladera	
178	39	177	m2-nº26		gabriel	payeras	
179	39	178	m2-nº26		isabel	cantallops	
180	39	179	m2-nº26		juan	payeras	
181	39	180	m2-nº26		antonio	payeras	
182	39	181	m2-nº26		gabriel	payeras	
183	39	182	m2-nº26		jaime	payeras	
184	39	183	m2-nº26		antonia	payeras	
185	40	184	m2-nº27		juan	payeras	
186	41	185	m3-nº1	don	antonio	crespi	
187	41	186	m3-nº1		juana ana	sabater	
188	42	187	m3-nº2		bartolome	crespi	
189	42	188	m3-nº2		margarita	femenia	
190	42	189	m3-nº2		catalina	crespi	

	H	I	J	K	L	M	N
151	f	c	25		0		
152	f	s	1		0		
153	m	v	68	jornalero	0		
154	m	c	50	jornalero	0		
155	f	c	45		0		
156	m	s	19	jornalero	0		
157	m	s	14		0		
158	m	s	9		0		
159	m	s	5		0		
160	m	v	52	jornalero	0		
161	f	v	53		0		
162	f	s	15		0		
163	m	c	23	conreador	0		
164	f	c	19		0		
165	f	s	2		0		
166	m	c	45		0		
167	f	c	33	conreador	0		
168	m	s	13		0		
169	f	s	30		0		
170	f	s	3		0		
171	f	s	9		0		
172	m	s	26	pastor			
173	m	c	36	conreador	0		
174	f	c	31		0		
175	m	s	9		0		
176	m	s	3		0		
177	f	v	59				
178	m	c	43	jornalero	0		
179	f	c	40		0		
180	m	s	11		0		
181	m	s	9		0		
182	m	s	5		0		
183	m	s	2		0		
184	f	s	7		0		
185	m	v	54	conreador	0		
186	m	s	63	clerigo	0		
187	f	v	43				
188	m	c	57		0		
189	f	c	51		0		
190	f	s	22		0		

	A	B	C	D	E	F	G
201	45	200	m3-nº5		pablo	pons	
202	45	201	m3-nº5		antonio	pons	
203	46	202	m3-nº6		antonio	reynes	
204	46	203	m3-nº6		juana ana	socias	
205	46	204	m3-nº6		antonio	reynes	
206	46	205	m3-nº6		isabel	reynes	
207	46	206	m3-nº6		juana ana	reynes	
208	47	207	m3-nº7		lorenzo	crespi	
209	47	208	m3-nº7		antonia	bennassar	
210	47	209	m3-nº7		antonio	crespi	
211	47	210	m3-nº7		benito	crespi	
212	47	211	m3-nº7		margarita	crespi	
213	47	212	m3-nº7		antonia	crespi	
214	48	213	m3-nº8		julian	serra	
215	48	214	m3-nº8		antonia	cantalops	
216	48	215	m3-nº8		catalina	serra	
217	48	216	m3-nº8		antonia	serra	
218	49	217	m3-nº9		juana ana	socias	
219	49	218	m3-nº9		antonio	amer	
220	50	219	m3-nº10		pedro jose	mascaro	
221	50	220	m3-nº10		juana ana	serra	
222	50	221	m3-nº10		pedro jose	mascaro	
223	50	222	m3-nº10		martina	mascaro	
224	50	223	m3-nº10		antonia	mascaro	
225	51	224	m3-nº11		jaime miguel	reynes	
226	51	225	m3-nº11		francisca ana	carbonell	
227	51	226	m3-nº11		agustin	reynes	
228	51	227	m3-nº11		antonia	comas	
229	51	228	m3-nº11		juana ana	reynes	
230	51	229	m3-nº11		catalina	reynes	
231	51	230	m3-nº11		francisca ana	reynes	
232	51	231	m3-nº11		catalina	company	
233	51	232	m3-nº11		jaime	pons	franch
234	52	233	m3-nº12		miguel	soler	
235	52	234	m3-nº12		catalina	mascaro	
236	52	235	m3-nº12		mateo	soler	
237	52	236	m3-nº12		pedro jose	soler	
238	52	237	m3-nº12		magdalena	soler	
239	53	238	m3-nº13		juan	serra	
240	53	239	m3-nº13		francisca ana	caimari	



	H	I	J	K	L	M	N
201	m	s	10		0		
202	m	s	8		0		
203	m	c	41	conreador	0		
204	f	c	28		0		
205	m	s	7		0		
206	f	s	9		0		
207	f	s	2		0		
208	m	c	31	conreador	0		
209	f	c	21		0		
210	m	s	9		0		
211	m	s	3		0		
212	f	s	8		0		
213	f	s	1		0		
214	m	c	45	hornero	0		
215	f	c	30		0		
216	f	s	4		0		
217	f	s	1		0		
218	f	v	37		0		
219	m	s	19	jornalero	0		
220	m	c	27	aprendiz	0		
221	f	c	23		0		
222	m	s	5		0		
223	f	s	3		0		
224	f	s	2		0		
225	m	c	56	hornero	0		
226	f	c	43		0		
227	m	c	18	jornalero	0		
228	f	c	15		0		
229	f	s	15		0		
230	f	s	5		0		
231	f	s	1		0		
232	f	v	63		0		
233	m	s	15				
234	m	c	41	jornalero	0		
235	f	c	35		0		
236	m	s	8		0		
237	m	s	1		0		
238	f	s	6		0		
239	m	c	51	jornalero	0		
240	f	c	38		0		

	A	B	C	D	E	F	G
251	55	250	m4-nº2		eleonor	siquier	
252	56	251	m4-nº3		juana maria	serra	
253	56	252	m4-nº3		antonio	mayol	
254	56	253	m4-nº3		antonia	cladera	
255	56	254	m4-nº3		pedro	mayol	
256	56	255	m4-nº3		juana maria	mayol	
257	56	256	m4-nº3		juana ana	mayol	
258	56	257	m4-nº3		catalina	sastre	
259	57	258	m4-nº4		juan	serra	
260	57	259	m4-nº4		margarita	serra	
261	57	260	m4-nº4		jaime	serra	
262	57	261	m4-nº4		lorenzo	serra	
263	57	262	m4-nº4		juan	comas	
264	57	263	m4-nº4		crisobal	crespi	
265	57	264	m4-nº4		margarita	serra	
266	57	265	m4-nº4		maria	serra	
267	57	266	m4-nº4		catalina	comas	
268	58	267	m4-nº5		bartolome	cladera	
269	58	268	m4-nº5		francisca ana	serra	
270	58	269	m4-nº5		martin	cladera	
271	58	270	m4-nº5		gabriel	cladera	
272	58	271	m4-nº5		antonia	cladera	
273	58	272	m4-nº5		catalina	cladera	
274	58	273	m4-nº5		isabel	cladera	
275	59	274	m4-nº7		pedrona	serra	
276	59	275	m4-nº7		sebastian	serra	
277	59	276	m4-nº7		rafael	serra	
278	59	277	m4-nº7		juan	serra	
279	59	278	m4-nº7		antonia	serra	
280	59	279	m4-nº7		margarita	serra	
281	60	280	m4-nº8		pedro jose	tarrasa	
282	60	281	m4-nº8		ana	socias	
283	60	282	m4-nº8		juan	tarrasa	
284	61	283	m4-nº10		jorge	perello	
285	61	284	m4-nº10		isabel	payeras	
286	61	285	m4-nº10		sebastiana	perello	
287	62	286	m5-nº2		antonio	beltran	
288	62	287	m5-nº2		margarita	caldes	
289	62	288	m5-nº2		margarita	beltran	
290	63	289	m5-nº5		apolonia	perello	

	H	I	J	K	L	M	N
251	f	s	17		0		
252	f	v	39				
253	m	c	38	jornalero			
254	f	c	31				
255	m	s	1				
256	f	s	7				
257	f	s	14				
258	f	s	15				
259	m	c	46	jornalero			
260	f	c	41				
261	m	s	20	jornalero			
262	m	s	7				
263	m	s	10				
264	m	s	23	pastor			
265	f	s	11				
266	f	s	2				
267	f	s	8				
268	m	c	53	jornalero	0		
269	f	c	40		0		
270	m	s	11		0		
271	m	s	2		0		
272	f	s	18		0		
273	f	s	0		0		
274	f	s	9		0		
275	f	v	46		0		
276	m	s	11		0		
277	m	s	3		0		
278	m	s	1		0		
279	f	s	16		0		
280	f	s	9		0		
281	m	c	35	tabernero	0		
282	f	c	28		0		
283	m	s	2		0		
284	m	c	26	tabernero	0		
285	f	c	23		0		
286	f	s	2		0		
287	m	c	20	jornalero	0		
288	f	c	17		0		
289	f	s	1		0		
290	f	v	68		0		

	A	B	C	D	E	F	G
301	66	300	m5-nº8		bartolome	vicens	
302	66	301	m5-nº8		catalina	vicens	
303	66	302	m5-nº8		margarita	crespi	
304	67	303	m5-nº9	don	antonio	cladera	
305	67	304	m5-nº9	doña	antonia	crespi	
306	67	305	m5-nº9		antonio	cladera	
307	67	306	m5-nº9		juan	cladera	
308	67	307	m5-nº9		crisobal	cladera	
309	67	308	m5-nº9		magdalena	cladera	
310	68	309	m5-nº10		matin	seguí	
311	68	310	m5-nº10		catalina	cladera	
312	68	311	m5-nº10		bartolome	seguí	
313	68	312	m5-nº10		pabla	seguí	
314	69	313	m5-nº11		pedrona	gost	
315	69	314	m5-nº11		juan	torrandell	
316	69	315	m5-nº11		pedrona	torrandell	
317	69	316	m5-nº11		ana	torrandell	
318	70	317	m5-nº12	doña	antonia	crespi	
319	71	318	m6-nº1		juana ana	pons	
320							
321							
322							
323							
324							
325							
326							
327							
328							
329							
330							
331							
332							
333							
334							
335							
336							
337							
338							
339							
340							

	H	I	J	K	L	M	N
301	m	s	25	boticario	0		
302	f	s	25		0		
303	f	s	13				
304	m	c	43	cirujano	0		
305	f	c	27		0		
306	m	s	7		0		
307	m	s	5		0		
308	m	s	4		0		
309	f	s	2		0		
310	m	c	31	jornalero	0		
311	f	c	30		0		
312	m	s	2		0		
313	f	s	1		0		
314	f	v	67		0		
315	m	s	27	conreador	0		
316	f	s	29		0		
317	f	s	26		0		
318	f	s	40		0		
319	f	v	78		0		
320							
321							
322							
323							
324							
325							
326							
327							
328							
329							
330							
331							
332							
333							
334							
335							
336							
337							
338							
339							
340							





	R	S	T	U
1	VALOR	CAPLIQ	TOTFAMEX	TOTFAMCAP
2		1930		
3	600			
4	300			
5	400			
6	200			
7	30			
8	100			
9	300			
10		1200	2,75	3130
11	80			
12	80			
13	80			
14	80			
15	100			
16	100			
17	200			
18	300			
19	100			
20	80			
21		1840		
22	400			
23	160			
24	100			
25	160			
26	100			
27	920			
28		410	1,75	2250
29	250			
30	160			
31		60	0,125	360
32	60			
33		300		
34	300			
35		1720		
36	400			
37	500			
38	160			
39	200			
40	160			
41	40			
42	220			
43				







	R	S	T	U
55	80			
56	100			
57	120			
58		140	1,5	840
59	140			
60		3170		
61	600			
62	50			
63	80			
64	180			
65	500			
66	100			
67	300			
68	200			
69	100			
70	160			
71	900			
72		1040		
73	400			
74	200			
75	140			
76	300			
77		260		
78	100			
79	100			
80	60			
81		200		
82	200			
83		420		
84	420			
85		3480		
86	600			
87	400			
88	600			
89	600			
90	240			
91	160			
92	60			
93	200			
94	240			
95	120			
96	60			
97				





	R	S	T	U
109	400			
110				
111	80			
112	40			
113	160			
114	160			
115	30			
116	60			
117	100			
118	100			
119	500			
120		382		
121	250			
122	132			
123		885		
124	200			
125	100			
126	100			
127	50			
128	60			
129	15			
130	360			
131		400		
132	400			
133		760		
134	400			
135	100			
136	40			
137	60			
138	100			
139	60			
140		1990		
141	400			
142	400			
143	100			
144	150			
145	40			
146	900			
147		2380		
148	400			
149	600			
150	140			
151				







	R	S	T	U
163	200			
164	80			
165	10			
166	360			
167		820		
168	260			
169	100			
170	100			
171	360			
172		750		
173	400			
174	10			
175	60			
176	60			
177	160			
178	60			
179		540		
180	100			
181	80			
182	100			
183	80			
184	180			
185		950		
186	400			
187	140			
188	140			
189	140			
190	100			
191	30			
192		1200		
193	300			
194	900			
195		800		
196	800			
197		1220		
198	400			
199	80			
200	60			
201	680			
202		100		
203	100			
204		240		
205				





	R	S	T	U
217	250			
218	180			
219	200			
220	100			
221	140			
222	140			
223	100			
224	120			
225	400			
226	200			
227	40			
228	5			
229	200			
230	80			
231	1640			
232		160		
233	60			
234	100			
235		800		
236	800			
237		200		
238	200			
239		600		
240	600			
241		3065		
242	600			
243	300			
244	900			
245	140			
246	200			
247	300			
248	200			
249	140			
250	220			
251	40			
252	25			
253		2120		
254	400			
255	80			
256	200			
257	140			
258	40			
259				





	R	S	T	U
271	400			
272	80			
273		430		
274	400			
275	30			
276		300		
277	300			
278		1170		
279	250			
280	300			
281	300			
282	320			
283		1040		
284	400			
285	100			
286	200			
287	160			
288	80			
289	100			
290		1360		
291	1360			
292		1680		
293	400			
294	180			
295	400			
296	100			
297	140			
298	160			
299	300			
300		350		
301	250			
302	100			
303		462		
304	400			
305	50			
306	12			
307		1540		
308	400			
309	40			
310	40			
311	40			
312	1020			
313				







	R	S	T	U
325	160			
326	80			
327	140			
328		1620		
329	400			
330	200			
331	200			
332	200			
333	300			
334	80			
335	240			
336		600		
337	80			
338	140			
339	380			
340		1550		
341	200			
342	150			
343				
344	1200			
345		400		
346	400			
347		1650		
348	400			
349	400			
350	80			
351	20			
352	20			
353	10			
354	720			
355		100		
356	100			
357		440		
358	400			
359	40			
360		400		
361	30			
362	30			
363	20			
364	80			
365	240			
366		2000		
367				





	R	S	T	U
379	240			
380		705		
381	200			
382	400			
383	40			
384	40			
385	25			
386		600		
387	600			
388		780		
389	400			
390	80			
391	200			
392	40			
393	60			
394		160		
395	80			
396	80			
397		2030		
398	100			
399	80			
400	50			
401	1800			
402		500		
403	400			
404	100			
405		840		
406	840			
407		180		
408	80			
409	100			
410		1210		
411	60			
412	250			
413	900			
414		900		
415	900			
416		1980		
417	250			
418	400			
419	80			
420	200			
421				





	R	S	T	U
433	720			
434		1390		
435	400			
436	250			
437	140			
438	400			
439	160			
440	40			
441		660		
442	80			
443	80			
444	300			
445	200			
446		900		
447	900			
448		2720		
449	400			
450	500			
451	200			
452	140			
453	300			
454	200			
455	400			
456	300			
457	100			
458	20			
459	80			
460	80			
461		830		
462	250			
463	60			
464	30			
465	20			
466	50			
467	420			
468		1130		
469	250			
470	360			
471	40			
472	480			
473		50		
474	50			
475				







	R	S	T	U
487	23			
488		750		
489	250			
490	500			
491		210		
492	50			
493	160			
494		1170		
495	250			
496	200			
497	40			
498	140			
499	540			
500		100		
501	100			
502		2960		
503	500			
504	200			
505	100			
506	60			
507	1200			
508	900			
509		2630		
510	250			
511	40			
512	160			
513	400			
514	400			
515	200			
516	160			
517	100			
518	40			
519	120			
520	20			
521	20			
522	720			
523		1100		
524	200			
525	160			
526	100			
527	140			
528	400			
529				





	R	S	T	U
541	40			
542	20			
543		1300		
544	100			
545	1200			
546		2760		
547	1100			
548	100			
549	240			
550	100			
551	60			
552	40			
553	20			
554	1100			
555		360		
556	200			
557	60			
558	100			
559		4760		
560	100			
561	400			
562	160			
563	100			
564	360			
565	300			
566	200			
567	100			
568	400			
569	160			
570	400			
571	250			
572	250			
573	80			
574	1500			
575		120		
576	120			
577		1820		
578	400			
579	200			
580	200			
581	240			
582	780			
583				







	R	S	T	U
595	80			
596	100			
597	240			
598	1800			
599		520		
600	40			
601	480			
602		355		
603	250			
604	80			
605	25			
606		410		
607	50			
608	360			
609		190		
610	20			
611	40			
612	100			
613	30			
614		1200		
615	1200			
616		7820		
617	600			
618	400			
619	500			
620	800			
621	160			
622	340			
623	300			
624	600			
625	660			
626	1200			
627	1400			
628	200			
629	240			
630	240			
631	40			
632	20			
633	100			
634	20			
635		4530		
636	800			
637				





	R	S	T	U
649	80			
650	220			
651	80			
652	300			
653		770		
654	250			
655	40			
656	480			
657		480		
658	250			
659	80			
660	40			
661	60			
662	50			
663				
664		540		
665	60			
666	40			
667	440			
668		2660		
669	400			
670	160			
671	140			
672	300			
673	200			
674	80			
675	120			
676	250			
677	10			
678	1000			
679		6560		
680	600			
681	200			
682	300			
683	2200			
684	80			
685	80			
686	160			
687	10			
688	40			
689	50			
690	40			
691				





	R	S	T	U
703	700			
704		470		
705	250			
706	140			
707	80			
708		480		
709	480			
710		780		
711	20			
712	200			
713	60			
714	500			
715		100		
716	100			
717		180		
718	160			
719	20			
720		1150		
721	250			
722	100			
723	60			
724	100			
725	160			
726	100			
727	100			
728	160			
729	60			
730	60			
731		0		
732		0		
733		850		
734	600			
735	200			
736	20			
737	30			
738		1000		
739	1000			
740		290		
741	50			
742	140			
743	100			
744		2830		
745				







	R	S	T	U
757	1000			
758		340		
759	200			
760	140			
761		0		
762		250		
763	250			
764		6680		
765	600			
766	400			
767	400			
768	400			
769	900			
770	320			
771	200			
772	1000			
773	60			
774	120			
775	100			
776	120			
777	40			
778	480			
779	160			
780	480			
781	200			
782	700			
783		7940		
784	800			
785	200			
786	3000			
787	300			
788	240			
789	300			
790	160			
791	2000			
792	120			
793	20			
794	100			
795	100			
796	600			
797		3170		
798	80			
799				





	R	S	T	U
811	700			
812	200			
813	160			
814	200			
815	40			
816	40			
817	40			
818	50			
819	420			
820		2620		
821	400			
822	520			
823	100			
824	100			
825	100			
826	60			
827	140			
828	1200			
829		0		
830		610		
831	250			
832	100			
833	20			
834	240			
835		970		
836	250			
837	80			
838	200			
839	80			
840	360			
841		160		
842	160			
843		80		
844	80			
845		2400		
846	800			
847	800			
848	800			
849		7720		
850	600			
851	4100			
852	400			
853				





	R	S	T	U
865	220			
866	120			
867	40			
868	240			
869				
870				
871		1885		
872	400			
873	200			
874	60			
875	20			
876	5			
877	1200			
878		810		
879	250			
880	80			
881	480			
882		50		
883	50			
884		0		
885		250		
886	250			
887		240		
888	240			
889		16835		
890	800			
891	7000			
892	1800			
893	1800			
894	1600			
895	880			
896	320			
897	560			
898	200			
899	80			
900	120			
901	1200			
902	475			
903		2520		
904	900			
905	440			
906	300			
907				







	R	S	T	U
919	140			
920	200			
921	10			
922		410		
923	250			
924	100			
925	60			
926		0		
927		0		
928		300		
929	300			
930		0		
931		25		
932	25			
933		1460		
934	400			
935	100			
936	100			
937	60			
938	800			
939		380		
940	300			
941	80			
942		100		
943	100			
944		600		
945	600			
946		0		
947		1980		
948	80			
949	600			
950	140			
951	100			
952	60			
953	1000			
954		4940		
955	400			
956	60			
957	200			
958	100			
959	440			
960	40			
961				





	R	S	T	U
973	10			
974	1200			
975		580		
976	100			
977	480			
978		160		
979	160			
980		1190		
981	250			
982	50			
983	140			
984	260			
985	60			
986	120			
987	160			
988	120			
989	30			
990		0		
991		2004		
992	400			
993	4			
994	600			
995	1000			
996		0		
997		500		
998	300			
999	200			
1000		1360		
1001	250			
1002	300			
1003	10			
1004	800			
1005		0		
1006		520		
1007	50			
1008	50			
1009	420			
1010		1315		
1011	50			
1012	800			
1013	45			
1014	240			
1015				

	A	B	C	D	E	F	G
1	N_F	N	LOC	TRACT	NOM	COGNOM1	COGNOM2
2		1	1 m1-sn		miguel	bennassar	
3		1	2 m1-sn		apolonia	cladera	
4		1	3 m1-sn		juan	crespi	
5		1	4 m1-sn		isabel	crespi	
6		1	5 m1-sn		apolonia	crespi	
7		1	6 m1-sn		margarita	bennassar	
8		2	7 m1-nº1		antonia	crespi	
9		2	8 m1-nº1		miguel	serra	
10		2	9 m1-nº1		guillermo	serra	
11		2	10 m1-nº1		sebastian	serra	
12		3	11 m1-nº2		bartolome	crespi	
13		3	12 m1-nº2		margarita	gomila	
14		3	13 m1-nº2		rafael	crespi	
15		4	14 m1-nº3		jaime	siquier	
16		4	15 m1-nº3		juana maria	perello	
17		4	16 m1-nº3		antonio	siquier	
18		5	17 m1-nº5		agustin	cladera	
19		5	18 m1-nº5		margarita	cladera	
20		5	19 m1-nº5		rafael	cladera	
21		5	20 m1-nº5		gabriel	cladera	
22		5	21 m1-nº5		agustin	cladera	
23		5	22 m1-nº5		magdalena	cladera	
24		5	23 m1-nº5		maria	cladera	
25		6	24 m1-nº6		isabel	company	
26		6	25 m1-nº6		martin	company	
27		6	26 m1-nº6		juan	company	
28		6	27 m1-nº6		margarita	company	
29		6	28 m1-nº6		maria	company	
30		6	29 m1-nº6		jaimeta	company	
31		6	30 m1-nº6		catalina	company	
32		6	31 m1-nº6		pablo	soler	
33		6	32 m1-nº6		francisca	company	
34		6	33 m1-nº6		magdalena	soler	
35		7	34 m1-nº7		pedro	femenia	
36		7	35 m1-nº7		apolonia	bennassar	
37		7	36 m1-nº7		pedro	femenia	
38		7	37 m1-nº7		onofre	femenia	
39		8	38 m1-nº8		melchor	tugores	
40		8	39 m1-nº8		catalina	crespi	

	H	I	J	K	L	M	N
1	SEXE	EC	ED	OCUPACIO	RF	EF	OBSERV
2	m	c	26	molinero	0	3	
3	f	c	39		0	0	
4	m	s	8		0	0	sw
5	f	s	12		0	0	dw
6	f	s	10		0	0	dw
7	f	s	2		0	0	
8	f	v	50		0	3	
9	m	s	20	jornalero	0	0	
10	m	s	18	jornalero	0	0	
11	m	s	9		0	0	
12	m	c	67	jornalero	0	3	
13	f	c	66		0	0	
14	m	s	26	jornalero	0	0	
15	m	c	51	conreador	0	3	
16	f	c	32		0		
17	m	s	13		0		
18	m	c	41	jornalero	0	3	
19	f	c	41		0		
20	m	s	17		0		
21	m	s	11		0		
22	m	s	1		0		
23	f	s	15		0		
24	f	s	9		0		
25	f	v	46		0	5	
26	m	s	22	tejedor	0		
27	m	s	11		0		
28	f	s	17		0		
29	f	s	16		0		
30	f	s	9		0		
31	f	s	4		0		
32	m	c	22	jornalero	0		
33	f	c	23		0		
34	f	s	1		0		
35	m	c	52	conreador	0	3	
36	f	c	54		0		
37	m	s	21		0		
38	m	s	14		0		
39	m	c	76	conreador	0	3	
40	f	c	71		0		



	A	B	C	D	E	F	G
51	13	50	m1-nº13		eleonor	serra	
52	13	51	m1-nº13		apolonia	femenia	
53	13	52	m1-nº13		antonia	femenia	
54	13	53	m1-nº13		catalina	serra	
55	14	54	m1-nº14		antonio	crespi	
56	14	55	m1-nº14		margarita	serra	
57	14	56	m1-nº14		antonio	crespi	
58	14	57	m1-nº14		isabel	crespi	
59	14	58	m1-nº14		margarita	crespi	
60	15	59	m1-nº15		margarita	socias	
61	16	60	m2-nº2		margarita	serra	
62	16	61	m2-nº2		jaime	serra	
63	16	62	m2-nº2		margarita	serra	
64	16	63	m2-nº2		guillermo	serra	
65	16	64	m2-nº2		gabriel	serra	
66	17	65	m2-nº3		juan	torrens	
67	17	66	m2-nº3		antonia	simo	
68	17	67	m2-nº3		jose	torrens	
69	17	68	m2-nº3		juan	torrens	
70	17	69	m2-nº3		magdalena	torrens	
71	17	70	m2-nº3		juana ana	cladera	
72	18	71	m2-nº4		magdalena	cantalops	
73	18	72	m2-nº4		francisca ana	socias	
74	18	73	m2-nº4		magdalena	socias	
75	18	74	m2-nº4		margarita	socias	
76	18	75	m2-nº4		bartolome	cantalops	
77	18	76	m2-nº4		antonia	socias	
78	18	77	m2-nº4		francisca ana	cantalops	
79	18	78	m2-nº4		juana ana	cantalops	
80	19	79	m2-nº5		pedro antonio	palou	
81	19	80	m2-nº5		antonio	sabater	
82	19	81	m2-nº5		margarita	carbonell	
83	19	82	m2-nº5		juan	carbonell	
84	19	83	m2-nº5		margarita	sabater	
85	19	84	m2-nº5		pedrona	carbonell	
86	20	85	m2-nº6		lorenzo	serra	
87	20	86	m2-nº6		juana ana	gost	
88	20	87	m2-nº6		antonio	serra	
89	20	88	m2-nº6		gabriel	serra	
90	20	89	m2-nº6		miguel	socias	

	H	I	J	K	L	M	N
51	f	c	26		0		
52	f	s	9		0		
53	f	s	6		0		
54	f	v	61		0		
55	m	c	47	jornalero	0		
56	f	c	41		0		
57	m	s	9		0		
58	f	s	15		0		
59	f	s	11		0		
60	f	v	61		0		
61	f	v	61		0		
62	m	c	30	jornalero	0		
63	f	c	30		0		
64	m	s	7		0		
65	m	s	4		0		
66	m	c	34	conreador	0		
67	f	c	30		0		
68	m	s	15		0		
69	m	s	10		0		
70	f	s	6		0		
71	f	v	80				
72	f	v	73				
73	f	s	18				
74	f	s	10				
75	f	s	5				
76	m	c	30	conreador			
77	f	c	30				
78	f	s	5				
79	f	s	2				
80	m	v	84	conreador			
81	m	c	42	conreador			
82	f	c	30				
83	m	s	5				
84	f	s	8				
85	f	s	59				
86	m	c	60	jornalero	0		
87	f	c	55		0		
88	m	s	18	jornalero	0		
89	m	s	15		0		
90	m	c	25	jornalero	0		

	A	B	C	D	E	F	G
101	21	100	m2-nº7		bartolome	cladera	
102	21	101	m2-nº7		jaime	cladera	
103	22	102	m2-nº8		gabriel	company	
104	22	103	m2-nº8		juana ana	company	
105	22	104	m2-nº8		catalina	crespi	
106	23	105	m2-nº9	don	andres	serra	
107	23	106	m2-nº9	don	gillermo	serra	
108	23	107	m2-nº9		martina	martorell	
109	24	108	m2-nº10		martin	cladera	
110	24	109	m2-nº10		francisca ana	buades	
111	24	110	m2-nº10		martin	cladera	
112	24	111	m2-nº10		miguel	cladera	
113	24	112	m2-nº10		antonio	cladera	
114	25	113	m2-nº11		rafael	socias	
115	25	114	m2-nº11		margarita	pasqual	
116	25	115	m2-nº11		arnaldo	socias	
117	26	116	m2-nº12		antonio	crespi	
118	26	117	m2-nº12		catalina	cantallops	
119	26	118	m2-nº12		juan	crespi	
120	26	119	m2-nº12		bartolome	crespi	
121	26	120	m2-nº12		pedrona	arrom	
122	26	121	m2-nº12		antonio	crespi	
123	26	122	m2-nº12		guillermo	crespi	
124	26	123	m2-nº12		mateo	crespi	
125	26	124	m2-nº12		miguel	crespi	
126	26	125	m2-nº12		sebastian	crespi	
127	26	126	m2-nº12		catalina	crespi	arrom
128	27	127	m2-nº14	don	jaime	comas	capo
129	27	128	m2-nº14	doña	margarita	socias	
130	28	129	m2-nº15		martin	cladera	
131	28	130	m2-nº15		maria	caldes	
132	28	131	m2-nº15		onofre	cladera	
133	28	132	m2-nº15		antonio	cladera	
134	28	133	m2-nº15		miguel	cladera	
135	28	134	m2-nº15		antonia	cladera	
136	29	135	m2-nº16		martin	cladera	
137	29	136	m2-nº16		lorenzo	cladera	
138	29	137	m2-nº16		juana ana	company	
139	29	138	m2-nº16		martin	cladera	
140	29	139	m2-nº16		antonia	cladera	

	H	I	J	K	L	M	N
101	m	s	6		0		
102	m	s	1		0		
103	m	v	67	conreador	0		
104	f	v	34		0		
105	f	s	6		0		
106	m	s	52	clerigo	0		
107	m	s	50	clerigo	0		
108	f	s	44				
109	m	c	47	jornalero	0		
110	f	c	44		0		
111	m	s	22	jornalero	0		
112	m	s	10		0		
113	m	s	7		0		
114	m	c	26	conreador	0		
115	f	c	26		0		
116	m	s	6		0		
117	m	c	49	molinero	0		
118	f	c	47		0		
119	m	s	27	jornalero	0		
120	m	c	22	jornalero	0		
121	f	c	20		0		
122	m	s	18	jornalero	0		
123	m	s	16	jornalero	0		
124	m	s	14		0		
125	m	s	12		0		
126	m	s	9		0		
127	f	s	1		0		
128	m	c	56	conreador	0		
129	f	c	50		0		
130	m	c	58	jornalero	0		
131	f	c	46		0		
132	m	s	21	jornalero	0		
133	m	s	19	jornalero	0		
134	m	s	13		0		
135	f	s	23		0		
136	m	v	82	jornalero	0		
137	m	c	36	jornalero	0		
138	f	c	27		0		
139	m	s	1		0		
140	f	s	5		0		

	A	B	C	D	E	F	G
151	32	150	m2-nº19		catalina	reynes	
152	32	151	m2-nº19		francisca ana	serra	
153	33	152	m2-nº20		juan	quetglas	
154	33	153	m2-nº20		martin	quetglas	
155	33	154	m2-nº20		antonia	siquier	
156	33	155	m2-nº20		pedro	quetglas	
157	33	156	m2-nº20		pablo	quetglas	
158	33	157	m2-nº20		juan	quetglas	
159	33	158	m2-nº20		martin	quetglas	
160	34	159	m2-nº21		jaime	rossello	
161	35	160	m2-nº22		margarita	cladera	
162	35	161	m2-nº22		jeronima	serra	
163	36	162	m2-nº23		martin	crespi	
164	36	163	m2-nº23		antonia	serra	
165	36	164	m2-nº23		catalina	crespi	
166	37	165	m2-nº24		bartolome	serra	
167	37	166	m2-nº24		esperanza	gost	
168	37	167	m2-nº24		pedro antonio	serra	
169	37	168	m2-nº24		catalina	serra	
170	37	169	m2-nº24		esperanza	serra	
171	37	170	m2-nº24		catalina	serra	
172	37	171	m2-nº24		juan	pons	maña
173	38	172	m2-nº25		juan	payeras	
174	38	173	m2-nº25		antonia	serra	
175	38	174	m2-nº25		gabriel	payeras	
176	38	175	m2-nº25		sebastian	payeras	
177	38	176	m2-nº25		margarita	cladera	
178	39	177	m2-nº26		gabriel	payeras	
179	39	178	m2-nº26		isabel	cantallops	
180	39	179	m2-nº26		juan	payeras	
181	39	180	m2-nº26		antonio	payeras	
182	39	181	m2-nº26		gabriel	payeras	
183	39	182	m2-nº26		jaime	payeras	
184	39	183	m2-nº26		antonia	payeras	
185	40	184	m2-nº27		juan	payeras	
186	41	185	m3-nº1	don	antonio	crespi	
187	41	186	m3-nº1		juana ana	sabater	
188	42	187	m3-nº2		bartolome	crespi	
189	42	188	m3-nº2		margarita	femenia	
190	42	189	m3-nº2		catalina	crespi	

	H	I	J	K	L	M	N
151	f	c	25		0		
152	f	s	1		0		
153	m	v	68	jornalero	0		
154	m	c	50	jornalero	0		
155	f	c	45		0		
156	m	s	19	jornalero	0		
157	m	s	14		0		
158	m	s	9		0		
159	m	s	5		0		
160	m	v	52	jornalero	0		
161	f	v	53		0		
162	f	s	15		0		
163	m	c	23	conreador	0		
164	f	c	19		0		
165	f	s	2		0		
166	m	c	45		0		
167	f	c	33	conreador	0		
168	m	s	13		0		
169	f	s	30		0		
170	f	s	3		0		
171	f	s	9		0		
172	m	s	26	pastor			
173	m	c	36	conreador	0		
174	f	c	31		0		
175	m	s	9		0		
176	m	s	3		0		
177	f	v	59				
178	m	c	43	jornalero	0		
179	f	c	40		0		
180	m	s	11		0		
181	m	s	9		0		
182	m	s	5		0		
183	m	s	2		0		
184	f	s	7		0		
185	m	v	54	conreador	0		
186	m	s	63	clerigo	0		
187	f	v	43				
188	m	c	57		0		
189	f	c	51		0		
190	f	s	22		0		

	A	B	C	D	E	F	G
201	45	200	m3-nº5		pablo	pons	
202	45	201	m3-nº5		antonio	pons	
203	46	202	m3-nº6		antonio	reynes	
204	46	203	m3-nº6		juana ana	socias	
205	46	204	m3-nº6		antonio	reynes	
206	46	205	m3-nº6		isabel	reynes	
207	46	206	m3-nº6		juana ana	reynes	
208	47	207	m3-nº7		lorenzo	crespi	
209	47	208	m3-nº7		antonia	bennassar	
210	47	209	m3-nº7		antonio	crespi	
211	47	210	m3-nº7		benito	crespi	
212	47	211	m3-nº7		margarita	crespi	
213	47	212	m3-nº7		antonia	crespi	
214	48	213	m3-nº8		julian	serra	
215	48	214	m3-nº8		antonia	cantalops	
216	48	215	m3-nº8		catalina	serra	
217	48	216	m3-nº8		antonia	serra	
218	49	217	m3-nº9		juana ana	socias	
219	49	218	m3-nº9		antonio	amer	
220	50	219	m3-nº10		pedro jose	mascaro	
221	50	220	m3-nº10		juana ana	serra	
222	50	221	m3-nº10		pedro jose	mascaro	
223	50	222	m3-nº10		martina	mascaro	
224	50	223	m3-nº10		antonia	mascaro	
225	51	224	m3-nº11		jaime miguel	reynes	
226	51	225	m3-nº11		francisca ana	carbonell	
227	51	226	m3-nº11		agustin	reynes	
228	51	227	m3-nº11		antonia	comas	
229	51	228	m3-nº11		juana ana	reynes	
230	51	229	m3-nº11		catalina	reynes	
231	51	230	m3-nº11		francisca ana	reynes	
232	51	231	m3-nº11		catalina	company	
233	51	232	m3-nº11		jaime	pons	franch
234	52	233	m3-nº12		miguel	soler	
235	52	234	m3-nº12		catalina	mascaro	
236	52	235	m3-nº12		mateo	soler	
237	52	236	m3-nº12		pedro jose	soler	
238	52	237	m3-nº12		magdalena	soler	
239	53	238	m3-nº13		juan	serra	
240	53	239	m3-nº13		francisca ana	caimari	

	H	I	J	K	L	M	N
201	m	s	10		0		
202	m	s	8		0		
203	m	c	41	conreador	0		
204	f	c	28		0		
205	m	s	7		0		
206	f	s	9		0		
207	f	s	2		0		
208	m	c	31	conreador	0		
209	f	c	21		0		
210	m	s	9		0		
211	m	s	3		0		
212	f	s	8		0		
213	f	s	1		0		
214	m	c	45	hornero	0		
215	f	c	30		0		
216	f	s	4		0		
217	f	s	1		0		
218	f	v	37		0		
219	m	s	19	jornalero	0		
220	m	c	27	aprendiz	0		
221	f	c	23		0		
222	m	s	5		0		
223	f	s	3		0		
224	f	s	2		0		
225	m	c	56	hornero	0		
226	f	c	43		0		
227	m	c	18	jornalero	0		
228	f	c	15		0		
229	f	s	15		0		
230	f	s	5		0		
231	f	s	1		0		
232	f	v	63		0		
233	m	s	15				
234	m	c	41	jornalero	0		
235	f	c	35		0		
236	m	s	8		0		
237	m	s	1		0		
238	f	s	6		0		
239	m	c	51	jornalero	0		
240	f	c	38		0		



	A	B	C	D	E	F	G
251	55	250	m4-n°2		eleonor	siquier	
252	56	251	m4-n°3		juana maria	serra	
253	56	252	m4-n°3		antonio	mayol	
254	56	253	m4-n°3		antonia	cladera	
255	56	254	m4-n°3		pedro	mayol	
256	56	255	m4-n°3		juana maria	mayol	
257	56	256	m4-n°3		juana ana	mayol	
258	56	257	m4-n°3		catalina	sastre	
259	57	258	m4-n°4		juan	serra	
260	57	259	m4-n°4		margarita	serra	
261	57	260	m4-n°4		jaime	serra	
262	57	261	m4-n°4		lorenzo	serra	
263	57	262	m4-n°4		juan	comas	
264	57	263	m4-n°4		crisobal	crespi	
265	57	264	m4-n°4		margarita	serra	
266	57	265	m4-n°4		maria	serra	
267	57	266	m4-n°4		catalina	comas	
268	58	267	m4-n°5		bartolome	cladera	
269	58	268	m4-n°5		francisca ana	serra	
270	58	269	m4-n°5		martin	cladera	
271	58	270	m4-n°5		gabriel	cladera	
272	58	271	m4-n°5		antonia	cladera	
273	58	272	m4-n°5		catalina	cladera	
274	58	273	m4-n°5		isabel	cladera	
275	59	274	m4-n°7		pedrona	serra	
276	59	275	m4-n°7		sebastian	serra	
277	59	276	m4-n°7		rafael	serra	
278	59	277	m4-n°7		juan	serra	
279	59	278	m4-n°7		antonia	serra	
280	59	279	m4-n°7		margarita	serra	
281	60	280	m4-n°8		pedro jose	tarrasa	
282	60	281	m4-n°8		ana	socias	
283	60	282	m4-n°8		juan	tarrasa	
284	61	283	m4-n°10		jorge	perello	
285	61	284	m4-n°10		isabel	payeras	
286	61	285	m4-n°10		sebastiana	perello	
287	62	286	m5-n°2		antonio	beltran	
288	62	287	m5-n°2		margarita	caldes	
289	62	288	m5-n°2		margarita	beltran	
290	63	289	m5-n°5		apolonia	perello	

	H	I	J	K	L	M	N
251	f	s	17		0		
252	f	v	39				
253	m	c	38	jornalero			
254	f	c	31				
255	m	s	1				
256	f	s	7				
257	f	s	14				
258	f	s	15				
259	m	c	46	jornalero			
260	f	c	41				
261	m	s	20	jornalero			
262	m	s	7				
263	m	s	10				
264	m	s	23	pastor			
265	f	s	11				
266	f	s	2				
267	f	s	8				
268	m	c	53	jornalero	0		
269	f	c	40		0		
270	m	s	11		0		
271	m	s	2		0		
272	f	s	18		0		
273	f	s	0		0		
274	f	s	9		0		
275	f	v	46		0		
276	m	s	11		0		
277	m	s	3		0		
278	m	s	1		0		
279	f	s	16		0		
280	f	s	9		0		
281	m	c	35	tabernero	0		
282	f	c	28		0		
283	m	s	2		0		
284	m	c	26	tabernero	0		
285	f	c	23		0		
286	f	s	2		0		
287	m	c	20	jornalero	0		
288	f	c	17		0		
289	f	s	1		0		
290	f	v	68		0		

	A	B	C	D	E	F	G
301	66	300	m5-nº8		bartolome	vicens	
302	66	301	m5-nº8		catalina	vicens	
303	66	302	m5-nº8		margarita	crespi	
304	67	303	m5-nº9	don	antonio	cladera	
305	67	304	m5-nº9	doña	antonia	crespi	
306	67	305	m5-nº9		antonio	cladera	
307	67	306	m5-nº9		juan	cladera	
308	67	307	m5-nº9		crisobal	cladera	
309	67	308	m5-nº9		magdalena	cladera	
310	68	309	m5-nº10		matin	seguí	
311	68	310	m5-nº10		catalina	cladera	
312	68	311	m5-nº10		bartolome	seguí	
313	68	312	m5-nº10		pabla	seguí	
314	69	313	m5-nº11		pedrona	gost	
315	69	314	m5-nº11		juan	torrandell	
316	69	315	m5-nº11		pedrona	torrandell	
317	69	316	m5-nº11		ana	torrandell	
318	70	317	m5-nº12	doña	antonia	crespi	
319	71	318	m6-nº1		juana ana	pons	
320							
321							
322							
323							
324							
325							
326							
327							
328							
329							
330							
331							
332							
333							
334							
335							
336							
337							
338							
339							
340							

	H	I	J	K	L	M	N
301	m	s	25	boticario	0		
302	f	s	25		0		
303	f	s	13				
304	m	c	43	cirujano	0		
305	f	c	27		0		
306	m	s	7		0		
307	m	s	5		0		
308	m	s	4		0		
309	f	s	2		0		
310	m	c	31	jornalero	0		
311	f	c	30		0		
312	m	s	2		0		
313	f	s	1		0		
314	f	v	67		0		
315	m	s	27	conreador	0		
316	f	s	29		0		
317	f	s	26		0		
318	f	s	40		0		
319	f	v	78		0		
320							
321							
322							
323							
324							
325							
326							
327							
328							
329							
330							
331							
332							
333							
334							
335							
336							
337							
338							
339							
340							





	R	S	T	U
1	VALOR	CAPLIQ	TOTFAMEX	TOTFAMCAP
2		1930		
3	600			
4	300			
5	400			
6	200			
7	30			
8	100			
9	300			
10		1200	2,75	3130
11	80			
12	80			
13	80			
14	80			
15	100			
16	100			
17	200			
18	300			
19	100			
20	80			
21		1840		
22	400			
23	160			
24	100			
25	160			
26	100			
27	920			
28		410	1,75	2250
29	250			
30	160			
31		60	0,125	360
32	60			
33		300		
34	300			
35		1720		
36	400			
37	500			
38	160			
39	200			
40	160			
41	40			
42	220			
43				







	R	S	T	U
55	80			
56	100			
57	120			
58		140	1,5	840
59	140			
60		3170		
61	600			
62	50			
63	80			
64	180			
65	500			
66	100			
67	300			
68	200			
69	100			
70	160			
71	900			
72		1040		
73	400			
74	200			
75	140			
76	300			
77		260		
78	100			
79	100			
80	60			
81		200		
82	200			
83		420		
84	420			
85		3480		
86	600			
87	400			
88	600			
89	600			
90	240			
91	160			
92	60			
93	200			
94	240			
95	120			
96	60			
97				





	R	S	T	U
109	400			
110				
111	80			
112	40			
113	160			
114	160			
115	30			
116	60			
117	100			
118	100			
119	500			
120		382		
121	250			
122	132			
123		885		
124	200			
125	100			
126	100			
127	50			
128	60			
129	15			
130	360			
131		400		
132	400			
133		760		
134	400			
135	100			
136	40			
137	60			
138	100			
139	60			
140		1990		
141	400			
142	400			
143	100			
144	150			
145	40			
146	900			
147		2380		
148	400			
149	600			
150	140			
151				





	R	S	T	U
163	200			
164	80			
165	10			
166	360			
167		820		
168	260			
169	100			
170	100			
171	360			
172		750		
173	400			
174	10			
175	60			
176	60			
177	160			
178	60			
179		540		
180	100			
181	80			
182	100			
183	80			
184	180			
185		950		
186	400			
187	140			
188	140			
189	140			
190	100			
191	30			
192		1200		
193	300			
194	900			
195		800		
196	800			
197		1220		
198	400			
199	80			
200	60			
201	680			
202		100		
203	100			
204		240		
205				







	R	S	T	U
217	250			
218	180			
219	200			
220	100			
221	140			
222	140			
223	100			
224	120			
225	400			
226	200			
227	40			
228	5			
229	200			
230	80			
231	1640			
232		160		
233	60			
234	100			
235		800		
236	800			
237		200		
238	200			
239		600		
240	600			
241		3065		
242	600			
243	300			
244	900			
245	140			
246	200			
247	300			
248	200			
249	140			
250	220			
251	40			
252	25			
253		2120		
254	400			
255	80			
256	200			
257	140			
258	40			
259				





	R	S	T	U
271	400			
272	80			
273		430		
274	400			
275	30			
276		300		
277	300			
278		1170		
279	250			
280	300			
281	300			
282	320			
283		1040		
284	400			
285	100			
286	200			
287	160			
288	80			
289	100			
290		1360		
291	1360			
292		1680		
293	400			
294	180			
295	400			
296	100			
297	140			
298	160			
299	300			
300		350		
301	250			
302	100			
303		462		
304	400			
305	50			
306	12			
307		1540		
308	400			
309	40			
310	40			
311	40			
312	1020			
313				







	R	S	T	U
325	160			
326	80			
327	140			
328		1620		
329	400			
330	200			
331	200			
332	200			
333	300			
334	80			
335	240			
336		600		
337	80			
338	140			
339	380			
340		1550		
341	200			
342	150			
343				
344	1200			
345		400		
346	400			
347		1650		
348	400			
349	400			
350	80			
351	20			
352	20			
353	10			
354	720			
355		100		
356	100			
357		440		
358	400			
359	40			
360		400		
361	30			
362	30			
363	20			
364	80			
365	240			
366		2000		
367				





	R	S	T	U
379	240			
380		705		
381	200			
382	400			
383	40			
384	40			
385	25			
386		600		
387	600			
388		780		
389	400			
390	80			
391	200			
392	40			
393	60			
394		160		
395	80			
396	80			
397		2030		
398	100			
399	80			
400	50			
401	1800			
402		500		
403	400			
404	100			
405		840		
406	840			
407		180		
408	80			
409	100			
410		1210		
411	60			
412	250			
413	900			
414		900		
415	900			
416		1980		
417	250			
418	400			
419	80			
420	200			
421				





	R	S	T	U
433	720			
434		1390		
435	400			
436	250			
437	140			
438	400			
439	160			
440	40			
441		660		
442	80			
443	80			
444	300			
445	200			
446		900		
447	900			
448		2720		
449	400			
450	500			
451	200			
452	140			
453	300			
454	200			
455	400			
456	300			
457	100			
458	20			
459	80			
460	80			
461		830		
462	250			
463	60			
464	30			
465	20			
466	50			
467	420			
468		1130		
469	250			
470	360			
471	40			
472	480			
473		50		
474	50			
475				







	R	S	T	U
487	23			
488		750		
489	250			
490	500			
491		210		
492	50			
493	160			
494		1170		
495	250			
496	200			
497	40			
498	140			
499	540			
500		100		
501	100			
502		2960		
503	500			
504	200			
505	100			
506	60			
507	1200			
508	900			
509		2630		
510	250			
511	40			
512	160			
513	400			
514	400			
515	200			
516	160			
517	100			
518	40			
519	120			
520	20			
521	20			
522	720			
523		1100		
524	200			
525	160			
526	100			
527	140			
528	400			
529				





	R	S	T	U
541	40			
542	20			
543		1300		
544	100			
545	1200			
546		2760		
547	1100			
548	100			
549	240			
550	100			
551	60			
552	40			
553	20			
554	1100			
555		360		
556	200			
557	60			
558	100			
559		4760		
560	100			
561	400			
562	160			
563	100			
564	360			
565	300			
566	200			
567	100			
568	400			
569	160			
570	400			
571	250			
572	250			
573	80			
574	1500			
575		120		
576	120			
577		1820		
578	400			
579	200			
580	200			
581	240			
582	780			
583				





	R	S	T	U
595	80			
596	100			
597	240			
598	1800			
599		520		
600	40			
601	480			
602		355		
603	250			
604	80			
605	25			
606		410		
607	50			
608	360			
609		190		
610	20			
611	40			
612	100			
613	30			
614		1200		
615	1200			
616		7820		
617	600			
618	400			
619	500			
620	800			
621	160			
622	340			
623	300			
624	600			
625	660			
626	1200			
627	1400			
628	200			
629	240			
630	240			
631	40			
632	20			
633	100			
634	20			
635		4530		
636	800			
637				







	R	S	T	U
649	80			
650	220			
651	80			
652	300			
653		770		
654	250			
655	40			
656	480			
657		480		
658	250			
659	80			
660	40			
661	60			
662	50			
663				
664		540		
665	60			
666	40			
667	440			
668		2660		
669	400			
670	160			
671	140			
672	300			
673	200			
674	80			
675	120			
676	250			
677	10			
678	1000			
679		6560		
680	600			
681	200			
682	300			
683	2200			
684	80			
685	80			
686	160			
687	10			
688	40			
689	50			
690	40			
691				





	R	S	T	U
703	700			
704		470		
705	250			
706	140			
707	80			
708		480		
709	480			
710		780		
711	20			
712	200			
713	60			
714	500			
715		100		
716	100			
717		180		
718	160			
719	20			
720		1150		
721	250			
722	100			
723	60			
724	100			
725	160			
726	100			
727	100			
728	160			
729	60			
730	60			
731		0		
732		0		
733		850		
734	600			
735	200			
736	20			
737	30			
738		1000		
739	1000			
740		290		
741	50			
742	140			
743	100			
744		2830		
745				







	R	S	T	U
757	1000			
758		340		
759	200			
760	140			
761		0		
762		250		
763	250			
764		6680		
765	600			
766	400			
767	400			
768	400			
769	900			
770	320			
771	200			
772	1000			
773	60			
774	120			
775	100			
776	120			
777	40			
778	480			
779	160			
780	480			
781	200			
782	700			
783		7940		
784	800			
785	200			
786	3000			
787	300			
788	240			
789	300			
790	160			
791	2000			
792	120			
793	20			
794	100			
795	100			
796	600			
797		3170		
798	80			
799				





	R	S	T	U
811	700			
812	200			
813	160			
814	200			
815	40			
816	40			
817	40			
818	50			
819	420			
820		2620		
821	400			
822	520			
823	100			
824	100			
825	100			
826	60			
827	140			
828	1200			
829		0		
830		610		
831	250			
832	100			
833	20			
834	240			
835		970		
836	250			
837	80			
838	200			
839	80			
840	360			
841		160		
842	160			
843		80		
844	80			
845		2400		
846	800			
847	800			
848	800			
849		7720		
850	600			
851	4100			
852	400			
853				





	R	S	T	U
865	220			
866	120			
867	40			
868	240			
869				
870				
871		1885		
872	400			
873	200			
874	60			
875	20			
876	5			
877	1200			
878		810		
879	250			
880	80			
881	480			
882		50		
883	50			
884		0		
885		250		
886	250			
887		240		
888	240			
889		16835		
890	800			
891	7000			
892	1800			
893	1800			
894	1600			
895	880			
896	320			
897	560			
898	200			
899	80			
900	120			
901	1200			
902	475			
903		2520		
904	900			
905	440			
906	300			
907				







	R	S	T	U
919	140			
920	200			
921	10			
922		410		
923	250			
924	100			
925	60			
926		0		
927		0		
928		300		
929	300			
930		0		
931		25		
932	25			
933		1460		
934	400			
935	100			
936	100			
937	60			
938	800			
939		380		
940	300			
941	80			
942		100		
943	100			
944		600		
945	600			
946		0		
947		1980		
948	80			
949	600			
950	140			
951	100			
952	60			
953	1000			
954		4940		
955	400			
956	60			
957	200			
958	100			
959	440			
960	40			
961				





	R	S	T	U
973	10			
974	1200			
975		580		
976	100			
977	480			
978		160		
979	160			
980		1190		
981	250			
982	50			
983	140			
984	260			
985	60			
986	120			
987	160			
988	120			
989	30			
990		0		
991		2004		
992	400			
993	4			
994	600			
995	1000			
996		0		
997		500		
998	300			
999	200			
1000		1360		
1001	250			
1002	300			
1003	10			
1004	800			
1005		0		
1006		520		
1007	50			
1008	50			
1009	420			
1010		1315		
1011	50			
1012	800			
1013	45			
1014	240			
1015				