

**Materials de
l'antiguitat tardana
al jaciment de Son
Oms (Palma,
Mallorca)**

Maria Magdalena
Riera Frau
Mateu
Riera Rullan
Guillem
Rosselló Bordoy

MATERIALS DE L'ANTIGUITAT TARDANA AL JACIMENT DE SON OMS (PALMA, MALLORCA)

Maria Magdalena Riera Frau
Mateu Riera Rullan
Guillem Rosselló Bordoy

RESUMEN: La revisión de los materiales arqueológicos hallados en las campañas de excavación de la década de 1960, realizadas en el malogrado poblado prehistórico de Son Oms (Palma, Mallorca), ha permitido documentar por primera vez una ocupación del lugar en tiempos de la Antigüedad Tardía. A partir de los materiales cerámicos estudiados, parece ser que dicha ocupación quedaría centrada entre los siglos V a VII dC.

PALABRAS CLAVE: Antigüedad Tardía, Cerámica, Son Oms, Mallorca, Vándalos, Bizantinos.

ABSTRACT: The occupation of the ill-fated prehistoric settlement of Son Oms (Palma, Mallorca) in late antiquity has been documented for the first time based on a review of archaeological material found during a series of excavations carried out in the 1960s. From the ceramic materials studied, it appears that this occupation occurred between the 5th and 7th centuries AD.

KEY WORDS: Late antiquity, ceramics, Son Oms, Mallorca, Vandals, Byzantines.

Les exigències de la vida moderna afectaren de manera negativa un dels conjunts més importants de la història de l'illa de Mallorca. A conseqüència de la construcció de la segona pista de vol de l'aeroport de Palma, s'imposà la destrucció del conjunt monumental de Son Vidal Nou, part integrant de l'antiga possessió de Son Oms al pla de Ciutat. Destrucció que gaudí de tots els beneplàcits oficials, malgrat la seva declaració específica com a *Monumento Histórico Artístico* segons Decret 1070 de 25 d'abril de 1963 (BOE del 20 de maig de 1963). El fet que monuments declarats i, per tant, obligatòriament defensats pel mateix *Gobierno de la Nación* passassin a una vida millor és cosa que a Mallorca no ve de nou. Basta recordar l'exemple de la sobtada demolició de la porta de Santa Margalida (*MHA* per RO de 28 de juliol de 1908), destruïda quatre anys després, o el de la Casa dels Verí de Palma (*MHA* D 441 declarat per Decret de 16 de febrer de 1951, BOE d'1 de març de 1951).

Els interessos econòmics, en el cas de Son Oms, pogueren més que els valors històrics i de comú acord amb les Direccions de Belles Arts i la d'Infraestructura del Ministeri de l'Aire es procedí a una campanya urgent d'excavació i salvament d'aquells monuments susceptibles de ser traslladats a un altre indret, recuperant els possibles aixovars que es conservassin dins els jaciments a desaparèixer.

Son Oms, conegut des d'antic a la bibliografia arqueològica de les illes Balears, havia estat excavat en part per l'equip del doctor Lluís Pericot Garcia, subvencionat per la Fundació Juan March durant els anys 1959-1964. En la dita època es descobriren quatre monuments, no relacionats en estudis anteriors, que les primeres excavacions realitzades permeteren identificar com les restes d'un ample conjunt de caràcter funerari religiós, dos dels edificis localitzats del qual, en aquell moment, no tenien paral·lel definit. Tal complex sacre estaria relacionat amb el poblat talaiòtic que en part encara es conserva al turó de Son Oms Vell a l'empara d'una torre de defensa gòtica, amenaçada també per les futures expansions de l'aeroport. El poblat del qual es conserva part de la muralla ciclòpica està a un quilòmetre de distància dels monuments enderrocats.

L'estructura dels monuments localitzats és molt variada. Al llarg de les primeres quatre campanyes d'exploració foren definits un ample túmul esglaonat, de planta circular amb corredor en ziga-zaga que conduïa a una plataforma superior. En connexió amb aquest edifici existia una cova artificial de múltiples cambres, de caràcter funerari. Cova, corredor i unes habitacions radials afegides a la base del monument foren excavades dins el programa Pericot, sota la direcció del que subscriu i els materials foren integrats d'immediat a les col·leccions del Museu de Mallorca, que fou creat el novembre de 1961.

L'any 1969, davant la imminència dels treballs de la nova pista i sota el patrocini de la Dirección General de Bellas Artes, es procedí a reanudar les excavacions imprescindibles per al trasllat dels monuments. Interrompudes les excavacions a causa de les pluges de tardor i hivern, no es pogueren continuar els treballs d'excavació fins al febrer de 1970. En aquella campanya s'inicià l'excavació total del recinte quadrangular, únic monument que presentava els murs exteriors ben delimitats, formats per paraments de grans blocs irregulars col·locats de cantell a la manera de les murades dels poblats talaiòtics, com puguin ser els de s'Illot de Sant Llorenç des Cardassar o el de ses Païsses d'Artà.

L'excavació resultà altament interessant en tant que es pogueren localitzar tres fases d'ocupació del monument, posteriors a la seva data de construcció, constatada gràcies a uns pocs fragments de ceràmica talaiòtica inserits en el pis que cobria la roca base. D'acord amb les impressions extretes de l'excavació i amb l'estudi minuciós dels materials, poguérem situar aquestes fases de conformitat amb la cronologia següent:

1. Nivell inferior en contacte amb el pis de terra batuda que cobria la roca base. Els materials demostraven que es tractava d'un nivell indigenomà, amb ceràmiques d'importació de parets fines, vernís negre, i ceràmiques indígenes fetes a mà. Es podria datar en un moment anterior al canvi d'era.
2. Nivell intermedi, també de caràcter cultural, amb predomini de ceràmiques decorades a la *barbotina*, algunes sigil·lades clàssiques i absència quasi absoluta de ceràmiques indígenes, exceptuant algunes copes, de factura barroera, amb dues anses, imitació grollera de les copes a la barbotina realitzades a torn. La data podria establir-se entorn a l'any 50 dC.
3. En el nivell superior, perduda ja la funció ritual del monument, es construïren uns murs transversals per damunt dels tambors de les columnes, els quals dividien l'àmbit en dues cambres. Allà es comprovà l'existència d'un nivell d'habitació datable per les restes de llànties romanes al segle II dC.

Malauradament l'estat de conservació de la majoria de les restes arquitectòniques de Son Oms no n'aconsellava el trasllat, tal com estava programat. El manteniment *in situ* dels monuments sí que era possible, emperò la voluntat política de mantenir-los era inexistent. El més mínim interès per part de les autoritats de Belles Arts i la nul·la col·laboració de les autoritats locals condemnaren definitivament Son Oms a una completa destrucció. Sí que fou possible realitzar una acurada maquetació del conjunt, on la bona

obra de Frederic Soberats i Mateu Forteza féu possible mantenir el record de Son Oms per a la posteritat.

Quedava per estudiar el túmul escalonat i l'excavació durant la tardor de 1970 ens facilità l'estudi, detallat, de la seva arquitectura complexa: uns cercles concèntrics reblits de pedreny, superposats en part per damunt de construccions anteriors i una sèrie d'adossaments radials a manera de cambres, juntament amb una cambra hipòstila, de planta oval, que, una vegada abandonada en època talaiòtica, fou utilitzada com a lloc d'enterrament, amb dos nivells perfectament definits i datables: el nivell inferior entorn al segle IV aC i el superior, del segle III-II aC.

El constant ajut dels Serveis d'Infraestructura i la col·laboració de l'empresa que realitzava les obres feren possible que els treballs arqueològics seguissin fins als darrers moments.

Davant la impossibilitat de traslladar la immensa mole del túmul escalonat, de 25 metres de diàmetre i 4 metres d'alçària, i una vegada realitzada la corresponent maqueta, procedírem a desmuntar l'estructura del monument amb la finalitat d'estudiar-ne l'evolució arquitectònica i el procés constructiu. La sorpresa que proporcionaren els nous treballs fou extraordinària, en tant que així com es desmuntaven els paraments externs de l'escalonament compareixia davant els nostres ulls una construcció més antiga: una doble naveta que havia servit de basament al túmul.

La troballa, inesperada, obligà a plantejar-nos el trasllat de la naveta geminada. Malauradament, en intentar desmuntar-la, n'haguérem de desistir, ja que l'estat de conservació de les pedres, aparentment bo, no ho permetia. Havien estat atacades pel foc i comprimides pel pes que durant més de dos mil anys havia recobert les estructures més antigues. Aquestes circumstàncies impediren un desmuntatge i trasllat amb les degudes garanties. Fou desolador veure com blocs de dues o més tones en ser elevats per les grues es desintegren quedant reduïts a fragments. Els treballs previs de planimetria permeteren la confecció de les corresponents maquetes.

El monument D o laberint, complicada estructura de corredors i cel·les, entorn d'un nucli primitiu de planta quadrangular en connexió amb una cova de tres cambres, fou emprat, en una època indeterminable, com a forn de calç. El material recuperat era escàs i de poc interès científic. Sí que resultà important observar l'estratigrafia murària d'aquell conjunt, que es pot estudiar a partir de la maqueta realitzada. La darrera fase d'ocupació del monument ens proporcionà, tant en superfície com en les estructures externes, una sèrie de cadàvers que no es pogueren situar cronològicament, però que han de datar-se en posterioritat al segle IV aC.¹

La trista experiència del descobriment i ulterior estudi del conjunt talaiòtic de Son Oms ens deixa mal gust de boca, en especial en veure com una declaració oficial en favor d'un conjunt prehistòric a l'hora de la veritat va resultar ser simple paper mullat, prova de la nul·la preocupació per la defensa del nostre patrimoni cultural que entre 1969 i 1971 caracteritzava les autoritats competents en la matèria, tant a nivell nacional com local. Aquest retret no és més que un record per a aquells que ara tenen competències en la matèria, malgrat que fins al moment no hagin mostrat l'interès necessari per a tal defensa.

La recollida i l'emmagatzematge dels materials trobats a Son Oms en les campanyes d'aquells anys ha permès ara, quatre dècades després, el descobriment d'uns nivells d'ocupació molt posteriors al que no s'havia sospitat mai.

¹ Vegeu l'annex realitzat per Alicia Alesán en aquest mateix treball.

A l'habitació 8 del sector C (túmulo escalonat) de Son Oms, l'any 1964, just a sota del nivell superficial es va recuperar un conjunt ceràmic que, com a continuació veurem, es pot datar entre els segles V a VII dC. Cal advertir que en el present treball no farem esment de tots els materials tardans recollits, ja que tan sols exposarem una selecció dels fragments més sencers o significatius. Per tant, encara romanen al Museu de Mallorca dues caixes sense estudiar,² les quals, tot i estar el material sense netejar, és clarament de la mateixa època i, fins i tot, sembla que alguns fragments podrien formar part de les peces aquí presentades. A més, revisant altres publicacions de Son Oms també s'identifiquen alguns materials que semblen correspondre al temps de l'Antiguitat Tardana.³

Tot i no haver finalitzat les feines de neteja i restauració de les peces, la seva bona conservació i el fet que molts de fragments enganxin semblen indicar que aquestes es trobaven en el lloc de deposició primària, és a dir, que estaven en l'indret on foren abandonades.

Entre els materials recuperats tenim ceràmica de taula, de cuina i altres peces de ceràmica comuna que semblen de transport o emmagatzematge.

D'entre la ceràmica clarament de taula, tenim dues produccions diferents, una de procedència nord-africana (TSAD) i l'altra originària de Focea, a la costa turca del litoral egeu (LRC). De les produccions de *Terra Sigillata* Africana D (TSAD) hem pogut identificar dues formes, una base d'escudella assimilable a la forma Hayes 96 o 97 o, més probablement Hayes 99 (figura 5, 1), i una vora de plat de la forma Hayes 104 A (figura 6, 2). Totes dues tenen una pasta de color taronja, granulosa i molt compacta i una engalba també de color taronja, present només en l'interior de la peça. De la producció microasiàtica, *Late Roman C* (LRC), tenim una base de plat (figura 5, 3). Aquesta té una pasta de color vermellós, de gra molt fi, molt compacta i amb abundants partícules de color blanc molt petites. Presenta una engalba de color vermell fosc en l'interior i en l'exterior.

La ceràmica de cuina està representada per dues cassoles, una d'assimilable a la forma Fulford 8 (figura 6, 5) i l'altra a la forma Fulford 20 (figura 6, 5). La primera presenta «un tipus d'argila àmpliament conegut i caracteritzat des d'un punt de vista arqueomètric. Correspon a la fàbrica 1.2 de Peacock (1984, 10), la Late Roman Cooking Ware (Hayes 1976, 96) i a la HW 2 de Reynolds (1993, 148). És una pasta d'aparença variable i la seva imatge final està molt condicionada per l'ús culinari a què estaven destinades les seves formes. Així, sembla que l'estat originari d'aquesta producció serien argiles rogenques que de vegades presentarien una ànima de color negre. Les superfícies externes també són vermelles i es troben espatulades. No obstant això, la major part de les vegades aquestes formes es documenten amb una coloració negra, una tonalitat que degueren adquirir progressivament pel contacte prolongat amb les flames d'una llar. És una argila poc depurada que conté nombroses intrusions blanques i grises de gra gruixut, molt gruixut i escassament excepcional. També s'hi veuen partícules negres de gra molt gruixut i excepcional, i nombroses partícules de gra molt fi de mica daurada a la superfície de la peça» (Macias 1999, 46). És una producció que pertany a la fàbrica 3.1 de Cau (Cau 2003,

² Museu de Mallorca, Casa de Cultura, RL1B Prt A CI Bd i RL1B Prt A CI i II Ba.

³ Tal vegada una olla Fulford 8 (ROSSELLÓ BORDOY, G. 1963, fig. 3; ROSSELLÓ BORDOY, G. 1964, pàg. 23, fig. 8). En aquesta darrera publicació de 1964, a les pàgines 21 i 29 i a la làm. VIII es donaren a conèixer dues peces de bronze amb incrustacions de pasta vítria que sembla que també podrien correspondre a aquesta datació (figura 7).

171 i làm. 56, 74, 75, 81, 85, 90 i 93). L'origen d'aquest producte, tot i ser una mica imprecís, se situa en una àrea que abraça la zona volcànica del sud d'Itàlia i les illes veïnes: Sardenya, Sicília, Pantelleria i Lípari (MACIAS, J. M. 1999, 63). La forma Fulford 20, en canvi, sembla pertànyer a «les fàbriques 1.7 de Peacock (1984) i HW 3 de Reynolds (1993). També correspon al tipus LRCW III de Hayes (1976, 96). L'origen d'aquesta producció s'ha emplaçat a la zona volcànica del Mediterrani central: Itàlia meridional, Sicília o Sardenya» (Macias 1999, 62). Sembla correspondre també a la fàbrica 2.5 de Cau (Cau 2003, 170, làm. 73 i 90). El color de la pasta oscil·la entre el marró taronjós i el gris negre, és granulosa i força compacta. Té algunes partícules de color blanc o marró, però sobretot crida molt l'atenció l'enorme presència de partícules brillants de mida mitjana o petita.

Referent a la ceràmica comuna hem de dir que l'enorme fragmentació del material ens impedeix, en la majoria dels casos, determinar a quin tipus formals corresponen. De tota manera, alguns exemplars, tant per la forma, l'acabat i la decoració, es poden assimilar a gerres o amforetes (figura 5, 8 a 10). Altrament, una vora sembla correspondre a un ribell del tipus Gi/Eiv/1 a 4 de Macias (Macias 1999, 130, làm. 30). La majoria dels fragments observats (figura 5, 6, 8 i 10; figura 6, 7) tenen una pasta porosa, ben depurada i força compacta. Són produccions oxidants en què el color sol prendre tonalitats clares amb colors beix, taronja i, a vegades, gris clar. Presenten partícules de color blanc, gris o marró de mida mitjana i nombroses partícules brillants molt petites. Tot i només haver realitzat una observació macroscòpica, aquestes característiques ara descrites són idèntiques a les de les produccions atribuïdes a l'illa d'Eivissa (Macias 1999, 43 i 45), tot i que recents investigacions no descarten l'existència de tallers mallorquins que haurien produït ceràmiques molt semblants (Cau, Tsantini, Buxeda 2004, 59 i 60). Només un fragment, el número 9 de la figura 5, presenta unes característiques força diferents a les fins ara exposades. Es tracta d'un fragment amb una pasta de color taronja, granulosa, molt compacta, amb abundants partícules blanques, grises i marrons de mida mitjana i petita i algunes partícules daurades generalment molt petites. Malauradament, ens ha estat impossible determinar el lloc de fabricació d'aquest exemplar.

Tenim, doncs, que els llocs d'origen coneguts de les produccions aquí estudiades són el nord d'Àfrica (dos exemplars de TSAD), la costa occidental d'Anatòlia (1 LRC) i, de la Mediterrània central, el sud d'Itàlia o les illes de Sardenya, Sicília, Pantelleria o Lípari (dues cassoles, una Fulford 8 i una Fulford 20). Com ja hem dit abans, entre el material tal vegada no importat, únicament podem parlar d'unes possibles produccions mallorquines de ceràmica comuna, tot i que molt probablement també n'hi ha que són eivissenques.

Com hem avançat més amunt, la datació d'aquest conjunt ceràmic de Son Oms se centra entre els segles V a VII dC. Si ens fixam en les formes de TSAD, veiem que la Hayes 96, 97, 99 i 104 A són pròpies del segle V i sobretot del segle VI dC. De la forma 96, Hayes proposa una datació d'entre 490 a 540 dC, mentre que Raynaud ho puja al 500 a 550 dC (Hayes 1972, 150 i Raynaud 1993a, 194). Per a la 97, Hayes proposa un altre cop el 490 per a l'inici d'aquesta producció i el 550 com el final (Hayes 1972, 151). Raynaud, en canvi, segueix mantenint les dates de 500 a 550 dC (Raynaud 1993a, 194). Cal advertir, però, que per a ambdues formes també s'ha proposat un inici de fabricació que es remunta a la primera meitat del segle V dC (Carandini, Tortorella, 1981, 111). La forma 99, en les variants A i B,⁴ Hayes les data entre 510 i 580 dC (Hayes 1972, 155), mentre que Raynaud

⁴ No creiem probable que el nostre exemplar pugui correspondre a la variant C.

ho fa entre el 500 i el 580 dC (Raynaud 1993a, 195). De tota manera, també es dubta d'un possible inici de fabricació al segle V dC (Carandini, Tortorella 1981, 259). El mateix passa amb la forma 104 A, de què Hayes proposava una datació d'entre 530 a 580 dC (Hayes 1972, 166) i Raynaud de 500 a 580 dC (Raynaud 1993a, 195), però també s'ha plantejat un possible començament per a aquestes produccions al segle anterior (Carandini, Tortorella 1981, 259). En canvi, no podem afinar tant la data de la base de LRC, ja que no ens atrevim a resoldre a quina forma tipològica correspon. D'aquesta manera només podem fer notar que aquestes produccions comencen a aparèixer al mercat cap al final del segle IV i poden arribar fins a 600 o 650 dC (Hayes 1972, 327; Carandini 1981, 232; Raynaud 1993b, 502-503). Observant les datacions proposades per a les dues peces de cuina tardana abans descrites, veiem que la forma Fulford 20 surt a Tarragona en un context d'entre 475 a 600 dC, que «ha estat identificada a Cartago en el s. VI (Fulford 1984b, 165), en el dipòsit VII de la missió americana (Hayes 1976, 57, núm. 62 i 63) i, finalment, en un altre context posterior al s. V (Tomber 1988, 519, fig. 26.497). També s'ha identificat a Còrsega en contextos del s. VI (Santoni et alii 1991, fig. 8.2; Vismara 1991, 57, fig. 70), i a Turrís Libisonis amb una cronologia compresa entre el segon quart del s. V i el segle VI (Villedieu 1984, 164, fig. 198). A Itàlia s'ha identificat en el context de S. Antonino a finals del segle VI o del segle VII (Murialdo et alii 1998, 245, fig. 8.1). A la Península es documenta a les províncies d'Alacant i Múrcia entre finals del s. V i el s. VI (Reynolds 1993, 149, lám. 54, núm. 796-798), a València en contextos del darrer quart del s. V i del VI (Blasco 1989, 739, fig. 1.3; Blasco, Escrivà, Soriano 1992, 364, fig. 5.4)». També és present a Septem (Ceuta) en un nivell situat entre l'any 533 i l'any 550 dC (Bernañ, Pérez 1997, 29, fig. 8.19; Macias 1999, 62). La forma Fulford 8 present a Tarragona en conjunts centrats entre els segles V i VI dC és abundant en les estratigrafies de Cartago, on «s'havia establert inicialment una datació entre els anys 475/500 fins als 575/600 (Fulford 1984b). No obstant això, la datació de l'inici de la producció d'aquesta classe ha estat avançat per la seva identificació en un context de finals del s. IV o inicis del s. V (Tomber 1988)» (Macias 1999, 63). En general, els productes de ceràmica comuna de Son Oms són mals de situar cronològicament. Únicament podem fer notar que el tipus decoratiu de la peça 8 (figura 5), s'ha trobat a Eivissa en contextos centrats entre el 550 i el 700 dC (Ramón 1986, lám. 5). De tota manera no es pot descartar que esdevingués l'aparició d'aquesta decoració un poc abans del segle VI dC, és a dir, en temps de la dominació vàndala (Ramón 1986, pàg. 32). L'arc cronològic on podem situar el ribell Gi/Eiv/1 a 4 (figura 6, 7) és fins i tot una mica més gran, ja que sembla que vores d'aquests tipus se'n poden trobar des del segle IV fins al segle VI dC (Macias 1999, 63).

Tenim, doncs, que aquest conjunt ceràmic presenta materials que poden remuntar-se com a màxim al segle IV dC. De tota manera són considerablement més presents en les dues centúries posteriors. El *terminus post quem* per a la formació d'aquest conjunt i per a la data d'abandó de l'habitació VIII del túmul escalonat de Son Oms, ens el donen les dues peces de TSAD i la cassola Fulford 20, ja que són productes que no sembla probable que es començassin a fabricar abans de 400 dC. Malauradament, encara no estam en condicions de determinar quin fou el moment exacte de l'abandonament de la dita estança. El grau de conservació del material fa pensar en un abandonament sobtat, tal vegada relacionat amb els morts estudiats per Alcía Alesan en aquest mateix treball. Tal vegada s'haurien de revisar les datacions proposades per a aquells «enterramientos»: segles IV a II aC (Rosselló Bordoy, Camps Coll 1973, 304, 306). A part dels cadàvers estudiats per Alcía Alesan dels voltants del monument D, convé recordar que a les habitacions

adossades al túmul escalonat també s'hi varen trobar restes humanes en posició semblant a les del laberint i pràcticament a sota del superficial (0,30 m de profunditat). Aquestes restes corresponents a l'habitació 4 no es varen poder datar (Rosselló Bordoy 1962, 87; Rosselló Bordoy 1964, 21-22). Al corredor del túmul escalonat també s'hi varen trobar restes òssies de dos o tres individus als quals tampoc no se'ls va poder donar una datació (Rosselló Bordoy 1963, 15-16; Rosselló Bordoy 1964, 17-18). Crida molt l'atenció que a prop seu s'hi trobàs una olla de la forma Fulford 8 (Rosselló Bordoy 1963, 17, fig. 3; Rosselló Bordoy 1964, 23, fig. 8, 4).

Estam, doncs, davant un dels episodis de violència que caracteritzaren l'Antiguitat Tardana? La *razzia* vàndala de 425 o la conquesta definitiva de 455 dC? La conquesta bizantina de 535? Les primeres incursions islàmiques? La vergonyosa destrucció de Son Oms, un dels principals jaciments arqueològics de les Balears, fa que avui per avui sigui pràcticament impossible donar resposta a aquestes preguntes. Però no tan sols a aquestes. Restaran per sempre altres preguntes com: quin fou el paper de Son Oms en època romana, vàndala i bizantina?, quanta gent hi vivia?, a què es dedicaven?, com vivien? I així un llarg etcètera de qüestions fonamentals per a la història de Palma, Mallorca i les Balears, illes que esperem que no hagin de conèixer mai més una destrucció tan salvatge del seu patrimoni.

ANNEX: ESTUDI DE LES RESTES ANTROPOLÒGIQUES RECUPERADES ALS VOLTANTS DEL MONUMENT «D» DE SON OMS

Alicia Alesan

Per a la realització d'aquest informe s'han analitzat les anotacions referents a les restes antropològiques del voltant del monument D o laberint del diari d'excavació de Guillem Rosselló Bordoy així com les fotos que es conserven de l'excavació d'aquestes inhumacions.⁵

Al diari d'excavació s'identifiquen 11 inhumacions:

Inhumació 1

Diari de G. Rosselló Bordoy: «Situado en las inmediaciones de la puerta y colocado en parte sobre el muro. Inhumación en posición decúbito supino, sin ajuar. Apareció en buen estado de conservación, excepto las piernas, que aparecieron desplazadas e incompletas. Debajo se localizó el enterramiento n° 9.»

A les fotos de l'excavació s'ha pogut identificar aquesta inhumació a partir d'una sola foto (figura 2, foto 1) i se n'ha pogut determinar el següent: es tractaria d'un individu adult (20-40 anys), possiblement de sexe femení. El cos descansa sobre un llit de pedres i terra, en posició de decúbit supí, amb les cames estirades. Els fèmurs s'ajunten a nivell dels genolls. No es veuen túbies, peronés ni peus, no se sap si perquè s'han perdut o apareixen remoguts, a la foto no s'aprecia. Les extremitats superiors i la cavitat toràctica apareixen força remogudes. El braç esquerre es troba en abducció, els avantbraços estan remoguts. El cap recolza sobre el pit, mirant cap als peus. Les connexions anatòmiques es mantenen estrictes, indicant una descomposició del cos en un espai colmatat.

Sota apareix un altre individu: sembla tractar-se de la inhumació 9, segons les indicacions del diari i pel rètol indicador que apareix a la foto.

⁵ Guillem Rosselló Bordoy també és l'autor de totes aquestes fotografies.

Inhumacions 2 i 3

Diari de G. Rosselló Bordoy: «En el nivel superior de la cámara hipóstila en las inmediaciones de los restos de la columna 4. Aparecieron los dos cráneos juntos y el resto de los esqueletos en muy mal estado de conservación. El cadáver nº 2 conservaba un anillo de bronce. Su posición alargada. El nº 3 en posición encogida.»

No s'ha pogut identificar cap d'aquestes inhumacions a partir de les fotos recuperades.

Inhumació 4

Diari de G. Rosselló Bordoy: «En muy mal estado de conservación. Alargado con las piernas ligeramente inclinadas. Debajo se halló el enterramiento nº 7.»

Tampoc no s'ha pogut identificar aquesta inhumació a partir de les fotos recuperades.

Inhumacions 5 i 6

Diari de G. Rosselló Bordoy: «Constatados gracias al hallazgo de restos de cráneo y mandíbulas inferiores. No pudo determinarse su posición, aunque da la impresión de que se hallaban en posición alargada, como corresponde a la mayoría de los enterramientos del nivel superior.»

Aquestes inhumacions no s'han pogut identificar a partir de les fotos.

Inhumació 7

Diari de G. Rosselló Bordoy: «Hallado en el nivel medio, bajo el E.I. nº 4. El cadáver se encuentra acostado sobre el lado izquierdo con la cabeza reclinada sobre el pecho y los brazos cruzados. Las extremidades inferiores juntas como si el cadáver estuviera sentado sobre sus talones. Acompañado de un ungüentario.»

Entre les fotos de l'excavació sembla que una foto amb la notació d'inhumació 9 podria correspondre a aquesta inhumació. La foto és parcial, ja que sols agafa la meitat superior del cos (figura 2, foto 2). Es determina el següent: es tractaria d'un individu adult, possiblement masculí. El cos es troba en decúbit lateral esquerre. Els braços (húmers) apareixen en abducció, amb l'avantbraç dret flexionat 90° cap amunt (l'esquerre no s'observa). Les connexions anatòmiques es mantenen estrictes, indicant una descomposició del cos en un espai colmatat.

Inhumació 8

Diari de G. Rosselló Bordoy: «Comprobado gracias al hallazgo de un cráneo muy destrozado y parte de los huesos. Corresponde al nivel superior.»

No ha estat possible identificar aquesta inhumació en les fotos recuperades i objecte d'estudi.

Inhumació 9

Diari de G. Rosselló Bordoy: «Hallado junto a la puerta bajo el E.I. nº 1. En posición fetal acostado sobre el lado izquierdo. Sin ajuar.»

A partir de les fotos de l'excavació i una vegada identificada la inhumació, s'ha pogut determinar: es tractaria d'un individu adult, possiblement de sexe femení (figura 3, foto 3). El cos recolza amb l'esquena sobre unes pedres, en posició en decúbit lateral esquerre (posició fetal). Amb les cames flexionades, que s'ajunten a nivell dels genolls i peus. Braços creuats sobre el pit: húmer en abducció i avantbraços en pronació, flexionats cap amunt. La descomposició hauria estat en espai colmatat, ja que totes les connexions es mantenen estrictes, excepte la coxofemoral i el genoll esquerres, potser perquè devien quedar més a la superfície i menys colmatades. La temporomandibular també s'ha desarticulat i la mandíbula apareix caiguda sobre el pit, perdent la posició original i indicant una possible acció postdeposicional (microfauna).

Inhumació 10

Diari de G. Rosselló Bordoy: «En el ángulo E. Colocado de espaldas con las piernas flexionadas hacia atrás. Debajo apareció el E.I. nº 11.»

Algunes de les fotos que tenien la notació d'inhumació 1 sembla que correspondrien a la inhumació 10. S'ha pogut identificar: es tractaria d'un individu adult, possiblement femení (figura 3, foto 4). Cos en decúbit supí, però recolzat lleugerament sobre el costat dret. Les cames (fèmurs) apareixen estirades i es creuen a nivell dels genolls, passant el fèmur dret per sobre el fèmur esquerre. Les tíbies i peronés (drets i esquerres) apareixen junts i en angle de 90° respecte als fèmurs: fa la impressió com si l'individu estigués assegut, recolzant-se sobre un «seient» de roca (figura 4, foto 5). El costat dret i el cap recolzen sobre una «paret» de terra i pedres. El tronc es troba com «encaixonat» en un espai estret (paret de terra i pedres). El braç esquerre estaria en abducció (l'húmer apareix desplaçat), amb l'avantbraç en pronació, flexionat sobre l'estómac. El braç dret apareix lleugerament en adducció, amb l'avantbraç desplaçat. Sota els genolls i una fina capa de sediment apareix un crani: podria tractar-se de la inhumació 11, d'acord amb les anotacions del diari d'excavació.

Inhumació 11

Diari de G. Rosselló Bordoy: «Ligeramente acostado sobre el lado derecho, en posición alargada, con las piernas flexionadas violentamente hacia atrás. Acompañado de una copa campaniana y un olpe de cerámica gris.»

Les fotos tenien la notació d'inhumació 12, però semblen correspondre a l'11. Es pot determinar: Es tractaria d'un individu adult, possiblement masculí (figura 4, foto 6). El cos descansa sobre un llit de pedres i terra, en decúbit lateral dret. Les cames (fèmurs) apareixen estirades i amb les tíbies i peronés flexionats cap enrere de manera forçada (més l'esquerre que el dret). Els peus en flexió plantar i cap enrere. Aquesta posició forçada de les cames fa pensar que o bé el cos es va dipositar amb les cames lligades, si bé no apareixen suficientment forçades com per confirmar-ho, o bé l'individu va morir *in situ* estant agenollat i en la caiguda va adoptar aquesta posició una mica forçada. Els braços en lleugera adducció, però l'húmer dret ha girat i recolza sobre la cara anterior. L'avantbraç esquerre es troba en pronació i flexionat sobre la cavitat pelviana, l'avantbraç dret en flexió de 45° cap amunt (cara). El cap descansa sobre el costat dret. La descomposició sembla ser en espai colmatat, ja que les connexions anatòmiques es mantenen estrictes. Sols s'ha perdut l'articulació temporomandibular (la mandíbula ha cedit cap a baix), mostra de la seva labilitat.

De les onze inhumacions descrites al diari d'excavació, se n'han pogut identificar 5, si bé de les 6 restants algunes ja es descriuen com a mal conservades. En aquestes 5 inhumacions identificades no s'observa un patró de dipòsit ritual i, excepte el cas de la inhumació 9 i potser la 7, no sembla haver existit una cura especial en el dipòsit dels cadàvers. Podria fins i tot pensar-se que, en el cas de les inhumacions 10 i 11, i potser la 1, els cossos apareixen al mateix lloc on es va produir la mort, sense poder-ne determinar la causa ni si aquesta fou «violenta», ja que a partir de les fotos és impossible apreciar senyals de violència o cap patologia. Atesa l'absència de signes d'enterrament intencional, es pot pensar en morts *in situ*, bé per accions violentes o bé per algun tipus de malaltia infecciosa o de desenvolupament ràpid (epidèmia).

BIBLIOGRAFIA

- CARANDINI, A.; TORTORELLA, S. (1981): «Produzione D», a Carandini et alii, *Atlante delle Forme ceramiche, I. Enciclopedia dell'Arte Antica Classica e Orientale*, Roma.
- CARANDINI, A. (1981): «Terra sigillata dell'Assia Minore («Late Roman C» o di Constantinopoli)», a Carandini et alii, *Atlante delle Forme ceramiche, I. Enciclopedia dell'Arte Antica Classica e Orientale*, Roma.
- CAU, M. A. (2003): *Cerámica romana de cocina de las Islas Baleares. Estudio arqueométrico*, BAR International Series 1182.
- CAU, M. A.; TSANTINI, E.; BUXEDA, J. (2004): «Caracterització arqueomètrica de ceràmiques tardanes», a M. Riera Rullan (coord.): *Illot dels Frares*, Col·lecció Quaderns de Patrimoni Cultural 9, pàg. 57-63.
- HAYES, J. W. (1972): *Late Roman Pottery*, Londres.
- MACIAS, J. M. (1999): *La ceràmica comuna tarδοantiga a Tàrraco. Anàlisi tipològica i històrica (Segles V-VII)*, Tarragona.
- RAMÓN, J. (1986): *El Baix Imperi i l'època Bizantina a les illes Pitiüses*, Eivissa.
- RAYNAUD, C. (1993a): «Céramique africaine Claire D», *Lattara* 6, pàg. 190-197.
- (1993b): «Céramique Late Roman C», *Lattara* 6, pàg. 502-503.
- ROSSELLÓ BORDOY, G. (1962): «Informe sobre la cuarta campaña de excavaciones en el conjunto talayótico de Son Oms», *Noticario Arqueológico Hispánico*, VI.
- (1963): *El túmulo escalonado de Son Oms (Palma de Mallorca)*, Barcelona.
- (1964): «Excavaciones en el conjunto talayótico de Son Oms (Palma de Mallorca, Isla de Mallorca)», *Excavaciones Arqueológicas en España*, 35.
- ROSSELLÓ BORDOY, G.; CAMPS COLL, J. (1973): «Las excavaciones de “Son Oms” (Mallorca) 1969-1971», *XII Congreso Arqueológico Nacional*, Jaén 1971.
- ROSSELLÓ BORDOY, G.; GUERRERO AYUSO, V. (1983): «La necrópolis infantil de Cas Santamarier (Son Oms)», *Noticario Arqueológico Hispánico*, 15, pàg. 407-448.

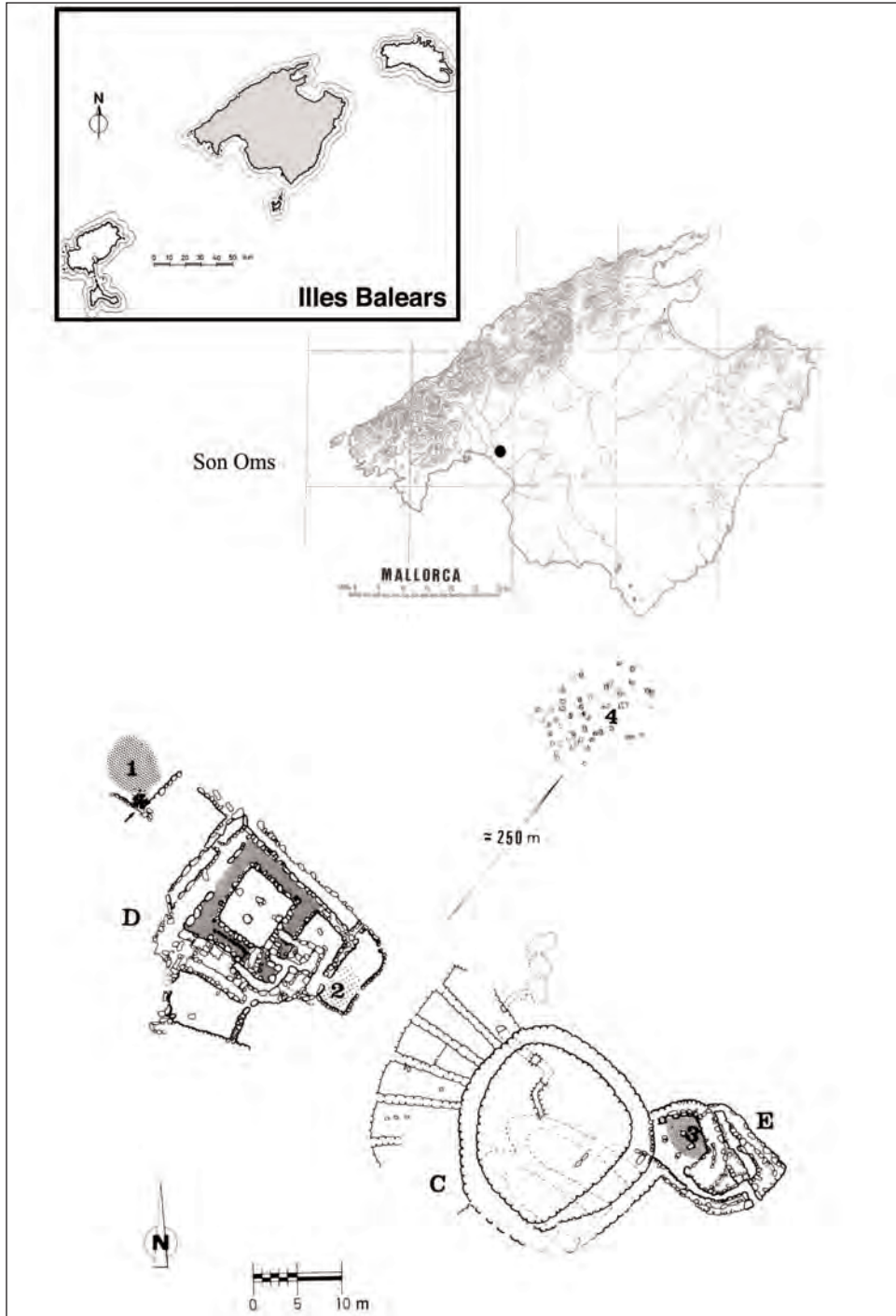


Figura 1. Túmul escalonat i monument D de Son Oms (Rosselló Bordoy; Guerrero Ayuso 1983, 411).



Figura 2. Inhumació 1 (foto 1) i inhumació 7 (foto 2) (autor: Guillem Rosselló Bordoy).



Figura 3. Inhumació 9 (Foto 3) i inhumació 10 (foto 4) (autor: Guillem Rosselló Bordoy).

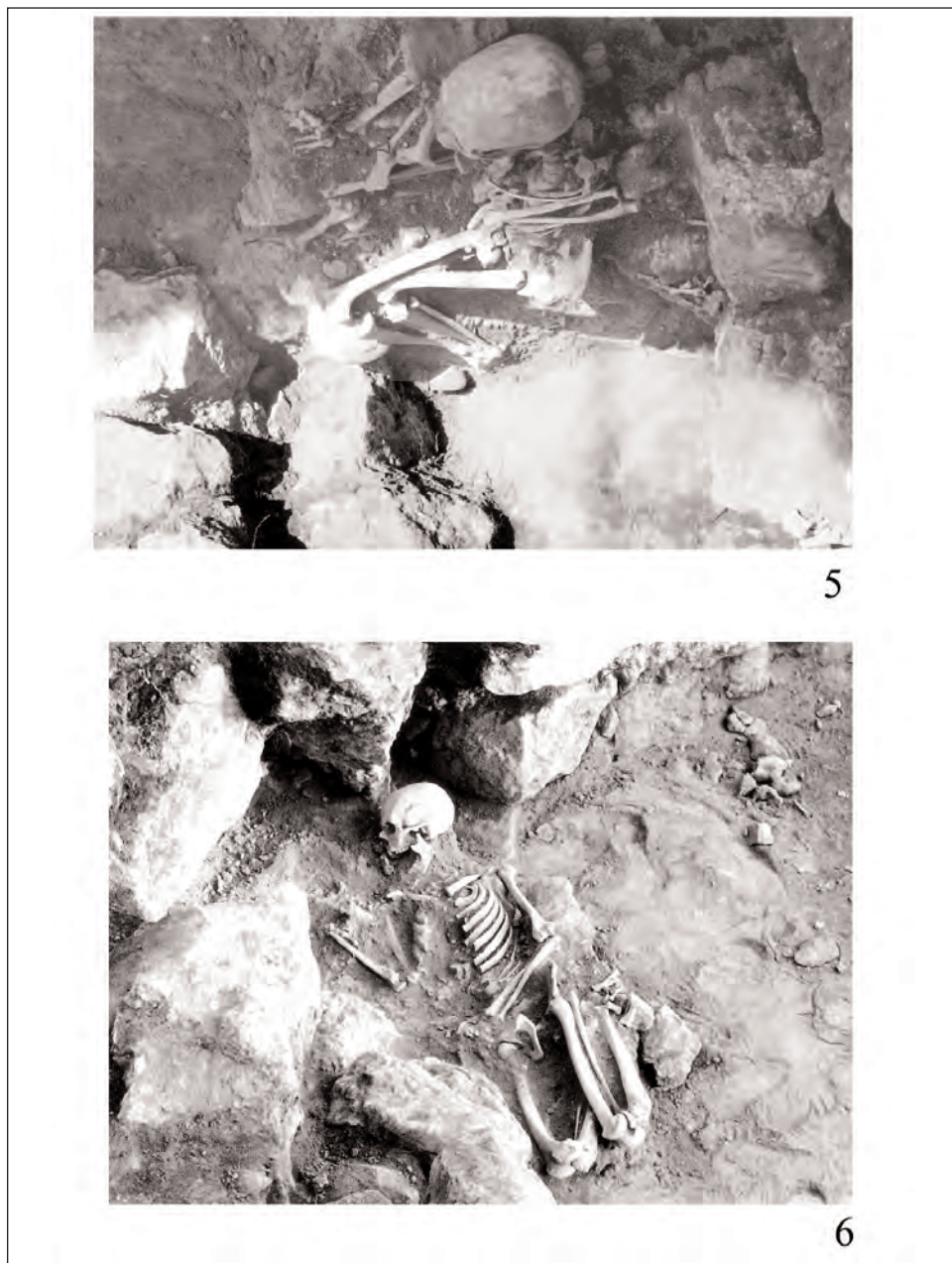


Figura 4. Inhumació 10 (foto 5) i inhumació 11 (foto 6) (autor: Guillem Rosselló Bordoy).

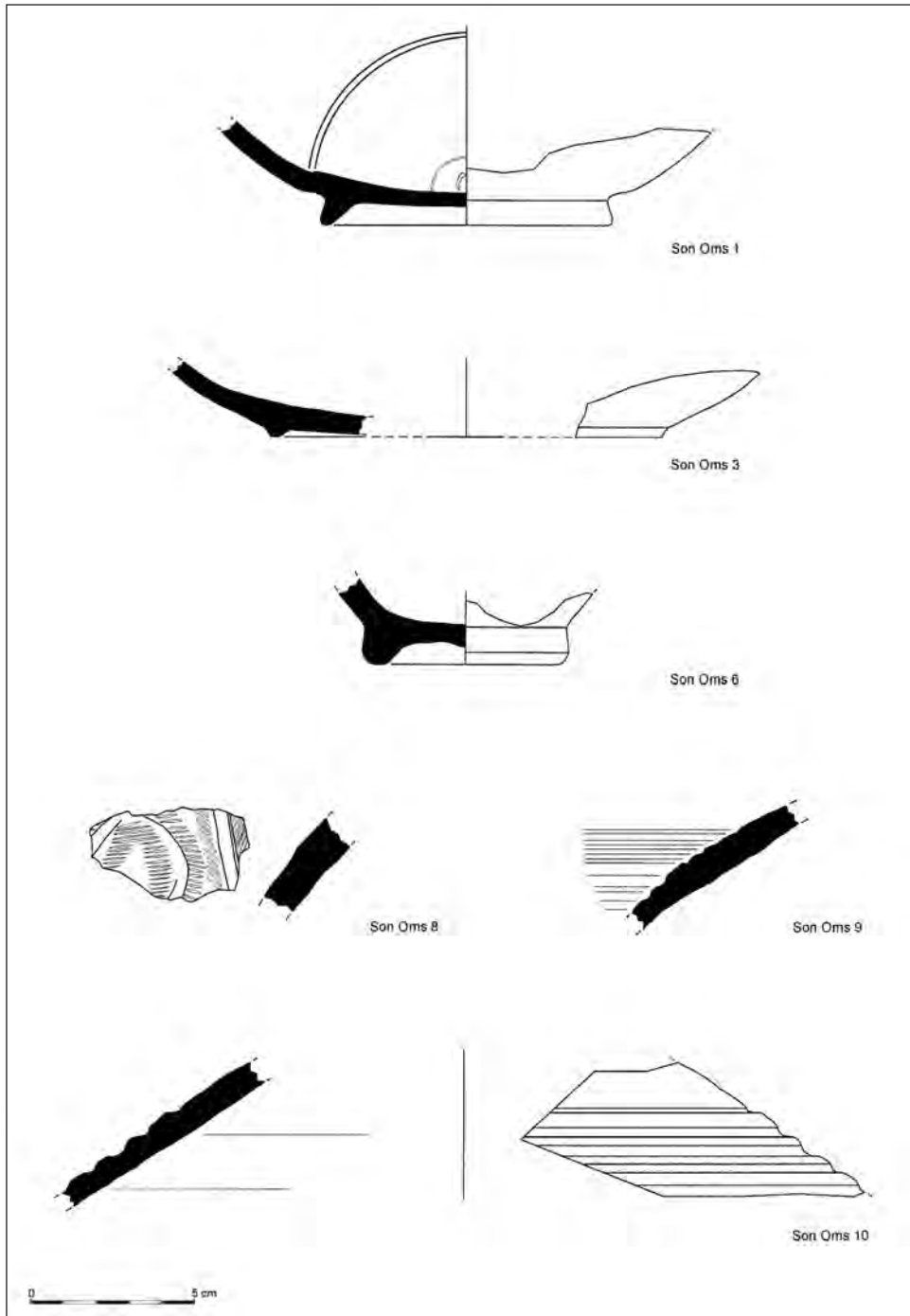


Figura 5. Ceràmica de l'Antiguitat Tardana de Son Oms: TSAD (1), LRC (3) i ceràmica comuna (6, 8, 9 i 10) (autors: Catalina Garau i Mateu Riera Rullan).

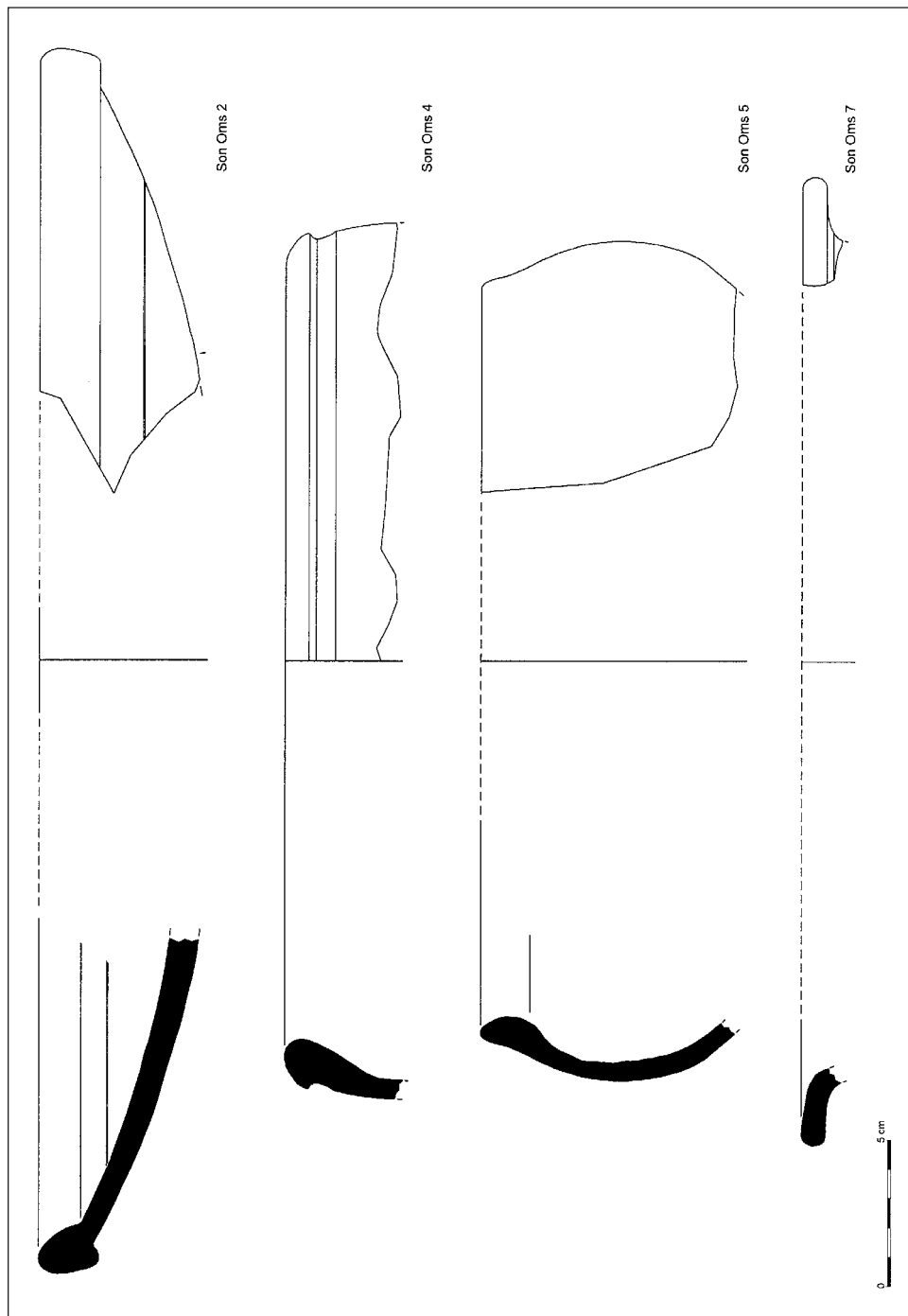


Figura 6. Ceràmica de l'antiguitat tardana de Son Oms: TSAD (2), cuina tardana (4 i 5) i ceràmica comuna (7) (autors: Catalina Garau i Mateu Riera Rullan).

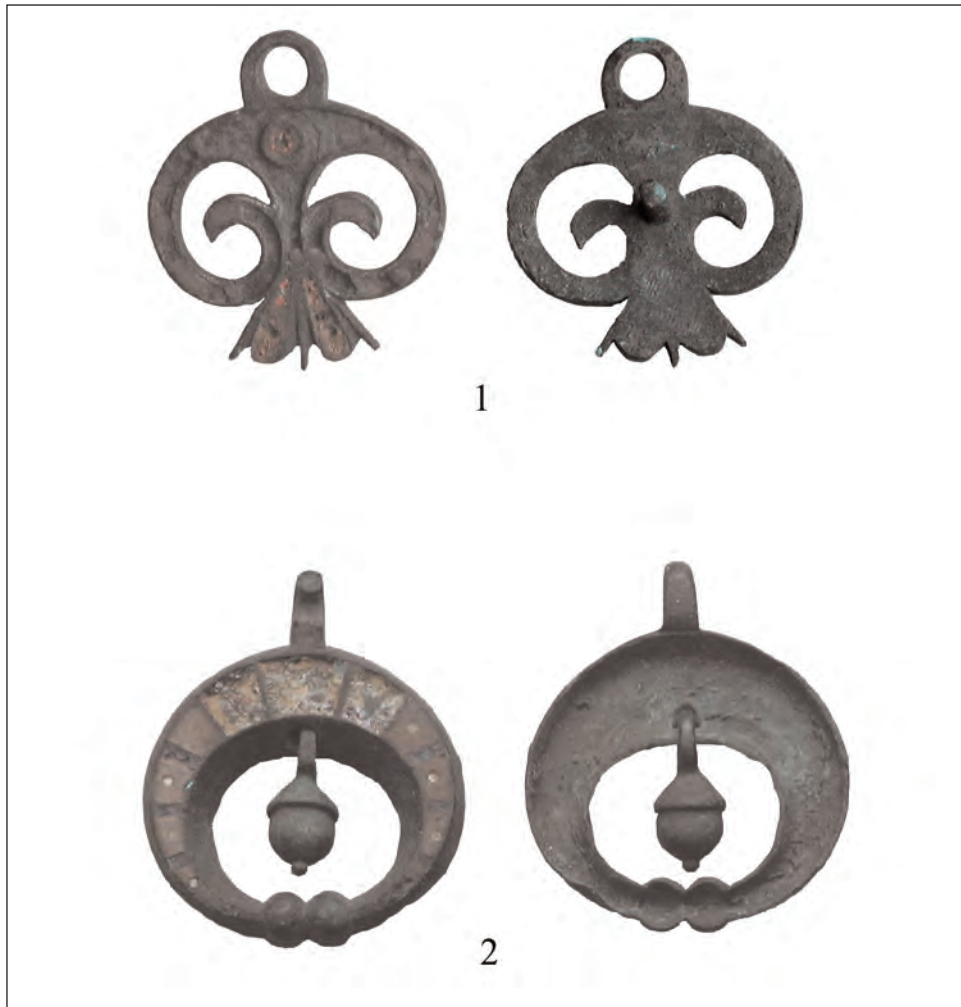


Figura 7. Peces de bronze amb incrustacions de pasta vítria de Son Oms (autor: Mateu Riera Rullan).