

## EL PINTOR ANTONIO RIBAS Y OLIVER (1845-1911)\*

PRÍAMO VILLALONGA DE CANTOS

### 1. ASPECTOS BIOGRÁFICOS.

Antonio Ribas y Oliver nace en Palma de Mallorca el 17 de Febrero de 1845, hijo de Bartolomé Ribas y de Joaquina Oliver<sup>1</sup>. Inicia sus estudios artísticos en 1854 en la Academia de Bellas Artes de Palma.<sup>2</sup> Ello nos permite apreciar una muy temprana vocación, sin duda fomentada por sus padres. Estos estudios son los de carácter primario, ya que no aparece como estudiante hasta el curso de 1860-61. A partir de esta fecha y hasta 1867 es reconocida su labor, obteniendo numerosos premios y menciones honoríficas.<sup>3</sup>

En la Academia de Bellas Artes es discípulo del académico Juan Mestre y Bosch, que fue el primero en regentar la clase superior de "Paisaje y Perspec-

---

(\*) El presente trabajo forma parte de la tesis de licenciatura: "La pintura mallorquina en el siglo XIX: Antonio Ribas y Oliver", leída en septiembre de 1982 en el Departamento de Historia del Arte de la Universidad de Barcelona.

Para la realización de este estudio hemos contado con la colaboración de un numeroso grupo de personas, a las cuales hago extensivo mi agradecimiento. Al Dr. Santiago Alcolea la dirección del mismo, así como sus observaciones. Muy particularmente a la Dra. Catalina Cantarillas, cuyos consejos y orientaciones nos han sido sumamente útiles en la elaboración de este trabajo. A Doña Isabel y Silvia Ribas, que pusieron a nuestra disposición tanto el archivo del pintor, como su colección pictórica. A D. Juan Oliver por su ayuda. A D. Manuel Ripoll por facilitarnos documentación de su archivo. A D. José Costa, que nos ha proporcionado material de su archivo fotográfico. Por último, mi agradecimiento a todas las personas que han puesto a nuestro alcance sus colecciones particulares, y a todas aquellas cuya colaboración, en uno u otro concepto, han hecho posible que se realizara este trabajo.

<sup>1</sup> Es bautizado el mismo día de su nacimiento en la iglesia de Santa Eulalia (Palma). Se le puso el nombre de Antonio, Ramón, José, Juan, Magín y Buenaventura. (A.D.M. Libro de Bautismos. Parroquia de Sta. Eulalia de Palma. Años 1843 a 1851.- Año 1845, fol. 77). Su padre, natural de la villa de Montuiri, ejerció como maestro de primera enseñanza. (A.P.S.E. Libro de Defunciones de la Parroquia de Sta Eulalia, del 8 de Febrero de 1876 a 17 de Febrero de 1880, fol. 256v.).

<sup>2</sup> A.R., Curriculum, s.f., Ms.

<sup>3</sup> En el curso de 1860-61, en la "Clase de Antiguo" sección 3ª Cabezas, obtiene mención honorífica. En el de 1861-62, medalla de plata en la "Clase de Antiguo", sección 1ª Figuras enteras. En el curso de 1864-65, en la misma clase y sección anterior, es premiado con mención honorífica. En el siguiente, 1865-66, recibe igual recompensa en el mismo apartado. Por último, en el que corresponde a 1866-67, obtiene medalla de plata en la misma clase y sección que las anteriores. Vid. Actas de la Academia de Bellas Artes de las Baleares, años 1861, 1863, 1866 y 1867.

tiva". Otros de sus maestros durante el periodo de aprendizaje fueron Miguel Torres Sancho, profesor de "dibujo de adorno" y Guillermo Torres, profesor de "figura". De entre sus compañeros de estudios hemos de destacar a los pintores Ricardo Anckerman y Juan Bauzá, al grabador Bartolomé Maura, y al polifacético Maestro de Arquitectura Bartolomé Ferrá.<sup>4</sup>

Ribas es un pintor que viaja poco. No obstante, en 1864, siendo aún estudiante de la Academia de Bellas Artes de Palma, realiza el obligado viaje a Madrid.<sup>5</sup> En el Museo del Prado, estudia y copia las obras de los maestros; especialmente capta su atención la de Velázquez, figura que se mantiene durante muchos años como ídolo indiscutible de los pintores de esta generación.<sup>6</sup> Por otra parte, inicia en este año su participación en las exposiciones de Bellas Artes que asiduamente se celebran en Madrid y Barcelona.<sup>7</sup>

En 1868 es nombrado junto con su amigo y compañero Ricardo Anckermann, pintor escenográfico del Teatro Príncipe de Asturias.<sup>8</sup> Paralelamente a las actividades propias de un pintor, y como en el caso de gran número de artistas del momento, Ribas acude al campo de la docencia. En noviembre de 1869 la Academia de Bellas Artes de Palma convocó oposición para profesor de la "Clase de Natural o Modelo vivo", convocatoria que se realizó ya iniciando el año 1870.<sup>9</sup> Sin embargo, el puesto siguió vacante al no alcanzar ninguno de los aspirantes el nivel exigido, siendo Antonio Ribas —a pesar del fracaso— el que mereció mayores preferencias por parte del tribunal.<sup>10</sup>

En 1872 es nombrado por la Diputación Provincial, previa oposición para la plaza, profesor de la clase de "Paisaje y Perspectiva".<sup>11</sup> El nuevo cargo le permitiera una posición más o menos desahogada que intercalará con su labor artística. En 1875 es investido Académico de número de la Academia provincial de Bellas Artes de Palma, juntamente con Miguel Fluxá, Damian Boscana, Pedro Bujosa, Joaquin Fiol y Ricardo Anckermann.<sup>12</sup> Este mismo año es

<sup>4</sup> Vid. Actas de la Academia de Bellas Artes entre 1861 y 1867.

<sup>5</sup> A.R., "Hoja de servicios de Antonio Ribas y Oliver", 1886.

<sup>6</sup> La vigencia e importancia de la obra de Velázquez queda patente en el hecho de que en 1899 aún se homenajeaba su figura. Con motivo de la conmemoración de su nacimiento, el "Fomento de la Pintura y Escultura" organiza una exposición en la que participan la mayoría de pintores mallorquines del momento. Antonio Ribas lo hace con dos copias de Velázquez: el "Menippe" y el "Esopo". Ver comentarios de la exposición en: JAUME POMAR: *L'Exposició d'el Foment*, en "La Roqueta", Palma 17 de juny de 1899, pp. 2-3.

<sup>7</sup> La primera, es la Nacional de Bellas Artes de Madrid, en 1864. Expone dos paisajes del natural.

<sup>8</sup> A.R., Nombramiento de pintor escenográfico del Teatro Príncipe de Asturias, 1868, Ms.

<sup>9</sup> A.D.B., "Sobre prescripción de las plazas de la Academia de Bellas Artes nuevamente creadas", 1869, 70, 71, Ms.

<sup>10</sup> En una carta personal de Juan O'Neill —miembro del tribunal— a Fausto Morell, se lamenta de no haber podido aprobar a Ribas. Ya que éste había realizado el mejor de los exámenes presentados. A.M.R., Epistolario de Fausto Morell, Carta de Juan O'Neill y Rusñol a Fausto Morell, Palma 28 de Septiembre de 1870, Ms.

<sup>11</sup> A.R., "Título de Profesor de la Clase de Paisaje y Perspectiva de la Academia de Bellas Artes de la Provincia de las Baleares", 1872, Ms.

<sup>12</sup> A.R., Nombramiento de Antonio Ribas y Oliver como Académico de número de la Academia Provincial de Bellas Artes, 1875, Ms. y JUAN LLIBRES BERNAL: *Noticias y Relaciones Históricas de Mallorca*, t. V., Palma 1971, p. 297.

elegido Secretario General interino de la Academia de Bellas Artes en las ausencias de su titular, el académico Miguel Rigo.<sup>13</sup>

En 1876, Antonio Ribas, junto con Juan O'Neill, Ricardo Anckermann, y Fausto Morell, entre otros fundan la "Sociedad del Fomento de la Pintura y Escultura", ocupando durante algún tiempo la Secretaría de esta Sociedad. En la Exposición inaugural junto con obras de los ya citados, así como de Agustín Buades, Juan Bauzá, Antonio Fuster, etc..., presenta una obra de género: "Damisela del siglo XVIII" y algunos paisajes. Su participación en las exposiciones del Fomento de la Pintura sin duda le proporcionaron unos ingresos estables gracias a la venta de sus obras.<sup>14</sup>

Como ya dijimos anteriormente, no es un pintor que guste de viajar. A pesar de ello, con motivo de la Exposición Universal de 1878, se desplaza a París. Participa conjuntamente con Ricardo Anckermann, Juan O'Neill, y Gaspar Terrassa. Compagina la Exposición con el contacto de la pintura que en aquellos momentos se presentaba en París, visitando —como es lógico— los museos de dicha ciudad.<sup>15</sup> La estancia en París le pone al corriente con la obra de Meissonnier, que se hace patente de un modo especial en sus obras de la década de los 80.

Ribas es un artista destacado, y su labor es reconocida oficialmente. Así en 1879, por Real Orden de 23 de enero, es nombrado por el gobierno de S.M., Caballero de la Orden de Isabel la Católica.<sup>16</sup> Este mismo año es elegido vocal de los Consejos de Disciplina de la Academia de Bellas Artes, y en 1882 miembro del jurado de oposiciones para la plaza de Pensionado que la Diputación Provincial de las Baleares había creado, con el fin de estudiar Pintura en Madrid y Roma.<sup>17</sup> En 1883, el Gobierno Civil de las Baleares le nombra Vocal de la junta organizadora del envío de obras para la Exposición de Bellas Artes celebrada en Munich.<sup>18</sup> Por otro lado, este mismo año, es invitado por la Academia de Jurisprudencia de Madrid, haciendo entrega de unas acuarelas con destino a un Album que fue regalado a la Reina M<sup>a</sup> Cristina y a la Princesa de Alemania.<sup>19</sup>

La Academia de Bellas Artes en el curso de 1888-89, acordó crear una nueva clase destinada a la enseñanza femenina, por ello y en "sesiones celebradas los días 27 y 31 de octubre de 1888 acordó la creación inmediata de la clase diurna de alumnas...Nombrase como profesor de dicha clase al de Paisaje y Perspectiva D. Antonio Ribas, y como Ayudante de Profesor a D. Juan

<sup>13</sup> Vid. JUAN O'NEILLE: *Discurso*, en *Acta de la Sesión Pública celebrada por la Academia de Bellas Artes de las Baleares el día 2 de octubre de 1876*, Palma de Mallorca, 1876, p. 19.

<sup>14</sup> Ribas participa con asiduidad a los concursos que convoca el Fomento, consiguiendo algunos premios. En 1878 obtiene un Primer premio. A.R., Certificación de que Antonio Ribas Oliver ha ganado el primer premio del certamen convocado por la Sociedad del Fomento de la Pintura y Escultura, 1878, Ms.

<sup>15</sup> A.R., Curriculum, s.f., Ms.

<sup>16</sup> A.R., "Hoja de servicios de Antonio Ribas Oliver", 1886, Ms.

<sup>17</sup> A.R., Nombramiento para Jurado de oposición a pensionado por la Diputación provincial, 1882, Ms.

<sup>18</sup> A.R., Curriculum, s.f., Ms.

<sup>19</sup> A.R., Curriculum, s.f.

Umbert y Peris". Tanto Ribas como su ayudante impartieron la mencionada "Clase de señoritas" gratuitamente durante el primer curso.<sup>20</sup>

En 1897, concurre al certamen que el Círculo Mallorquín convoca para decorar sus salones, puesto que "Hacen falta obras de arte que decoren aquellos muros".<sup>21</sup> Al concurso se presentaron además de él, los pintores Pedro Cáffaro, Lorenzo Cerdá, Juan Bauzá, Juan Fuster, Ricardo Anckermann y Francisco Rosselló. De entre todos ellos, fueron premiados Anckermann y Bauzá por sendos cuadros de tema histórico, siendo por otro lado Rosselló y Ribas los premiados por sus paisajes.

Ribas seguía unido a las actividades propias de la Academia. Así, en 1892 es elegido por el Rector de la Universidad de Barcelona, Secretario de la Escuela Provincial de Bellas Artes; nombramiento debido al Real Decreto de 8 de julio del mismo año, el cual había separado las Escuelas de las Corporaciones Académicas.<sup>22</sup> Con fecha de veinte de marzo de 1894 es nombrado por Real Orden Profesor Numerario en propiedad de la asignatura de "Perspectiva y Paisaje" de la Escuela de Bellas Artes de Palma, clase que desde 1872 impartía.<sup>23</sup> Años después, en 1898, vuelve a ser confirmado en el cargo de profesor, así como también en el de Secretario de dicha Escuela.<sup>24</sup>

En 1907, con motivo del fallecimiento de Ricardo Anckermann, que hasta la fecha había desempeñado el cargo de Director de la Escuela de Bellas Artes y del "Museo Provincial de Pintura", fue nombrado por la Academia Provincial de Bellas Artes en sesión extraordinaria de veinte de marzo, Conservador de dicho Museo.<sup>25</sup> Aunque no llega a ser director de la Escuela de Bellas Artes, si desempeña el cargo de forma esporádica. En repetidas ocasiones Eliseo Meifren, sucesor de Ricardo Anckerman, delegó en Ribas la dirección del centro.<sup>26</sup>

Antonio Ribas y Oliver muere en su domicilio de Palma el 19 de enero de 1911, cuando contaba sesenta y seis años de edad. Estaba casado con Doña Isabel Prats y Pons, teniendo tres hijos: María, Isabel y Antonio.<sup>27</sup> Este último

<sup>20</sup> Vid. *Acta de la Sesión Pública celebrada por la Academia Provincial de Bellas Artes de Palma de Mallorca el día 8 de marzo de 1891*, Palma, p. 12. Y A.R., Comunicación del nombramiento de Antonio Ribas como profesor de la Clase de Señoritas, 1888, Ms.

<sup>21</sup> JULIO SANMARTÍN PEREA: *Los cien años del Círculo Mallorquín (1851-1951)*, Palma de Mallorca, 1951, p. 95.

<sup>22</sup> A.R., Nombramiento de Secretario de las Escuelas de Bellas Artes, 1892, Ms.

<sup>23</sup> A.R., El Director General de Instrucción Pública nombra a Ribas Profesor Numerario de Perspectiva y Paisaje, 1894, Ms.

<sup>24</sup> A.R., La Dirección de Instrucción Pública confirma a Antonio Ribas en el cargo de profesor de Perspectiva y Paisaje, 1898, Ms. En 1899 recibe su primer quinquenio, que representa un aumento de quinientas pesetas sobre su sueldo de mil doscientas cincuenta pesetas anuales. En 1902 es otra vez confirmado el cargo, y sus haberes alcanzan la cantidad de tres mil pesetas. Dos años más tarde, en 1904, recibe otro quinquenio de quinientas pesetas sobre las tres mil que percibía. En 1909, vuelven a concederle un quinquenio sobre un total de tres mil quinientas anuales. Vid. A.R., Confirmaciones en el cargo y quinquenios, años 1899, 1902, 1904 y 1909, Ms.

<sup>25</sup> A.R., Nombramiento de Conservador del Museo Provincial de Pintura, 1907, Ms.

<sup>26</sup> A.R., Carta de Eliseo Meifren a Antonio Ribas, solicitando asuma el cargo temporal de Director de la Escuela de Bellas Artes, 1908, Ms.

<sup>27</sup> A.R., Certificado de Defunción de Antonio Ribas y Oliver, 1911, Ms.

siguió los pasos de su padre en el campo de la pintura, siendo fiel reflejo de sus enseñanzas.

## 2. LA OBRA Y SU EVOLUCIÓN.

### 2.1. *Primera etapa. 1860-1870.*

La etapa inicial de Antonio Ribas comprende tanto sus años de formación académica (1860-1867), como los que corresponden a su primera producción pictórica. Este comienzo está datado en 1864, primer cuadro que tenemos documentado del autor.

La pintura de paisaje y la religiosa son los géneros exclusivamente cultivados ahora, junto con su intervención en el apartado de la pintura escenográfica.

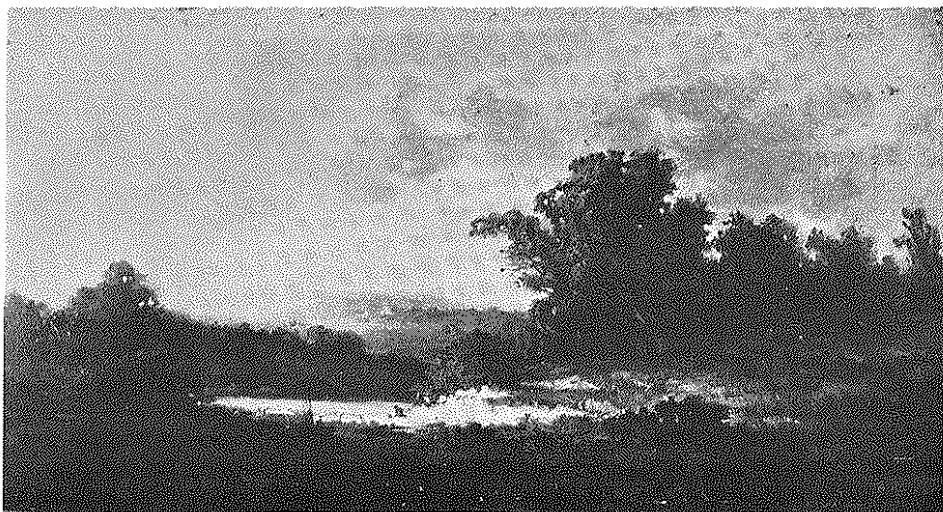
La pintura de paisaje durante la primera mitad del siglo XIX había sido tratada de forma complementaria, produciéndose un lento proceso de recuperación de la misma como género independiente. La obra, tanto teórica como práctica de Juan O'Neill, supone el inicio de este contacto con el paisaje balear. El fenómeno es semejante al realizado por Carlos de Haes desde su cátedra en la Academia de bellas Artes de San Fernando de Madrid, induciendo en sus alumnos la preferencia por el paisaje. Antonio Ribas es por ello, fiel reflejo de esta tendencia, que siguiendo las pautas iniciadas por O'Neill desarrolla de forma plena el paisaje.

Ribas en muy pocas ocasiones fechará sus obras, sin embargo, todas o casi todas están firmadas. Este elemento ha sido en algunas ocasiones de gran utilidad para su datación cronológica. En esta primera época realiza una firma poco elegante, algo tosca y primaria. No fue muy utilizada y cambió seguramente muy pronto, ya que los cuadros datables en la década de los años setenta no la llevan. Esta firma es la que corresponde al "A. Ribas", sin rúbrica. Dentro de este momento inicial también encontramos la que responde al anagrama de sus iniciales "A.R."

En la producción de Ribas, el interés por el paisaje hace patente desde un primer momento. De esta forma, siendo aún estudiante de la Academia de Bellas Artes de Palma, se presenta con dos paisajes a la Exposición Nacional de Bellas Artes que se celebró en Madrid en 1864.<sup>28</sup>

A esta misma fecha corresponden dos de los pocos cuadros datados que conocemos del pintor que nos ocupa. Estos los podemos situar como punto de partida de su quehacer artístico (Lám. I). Los paisajes de esta primera época están marcados por el academicismo de su ejecución y con fuertes ecos román-

<sup>28</sup> Aparece con el nombre de Rivas. Vid. *Catálogo de la exposición Nacional de Bellas Artes de 1864*. Madrid, 1864, p. 58.



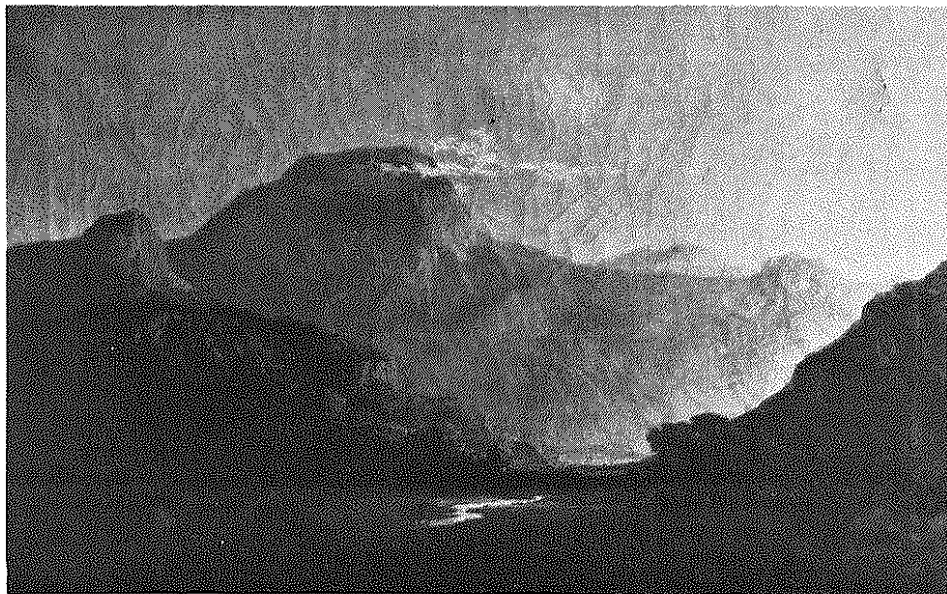
Lám. I. "Grupo de árboles junto a un riachuelo" (24'5 x 46'2). Colección particular.

ticos. Su vinculación a las formulaciones estéticas de la Escuela de Barbizón y sus seguidores son evidentes. Son sin duda obras de invención o semi-inventión. Cuadros de taller, elaborados casi sin salir del estudio, siguiendo las pautas academicistas de sus maestros y en especial la influencia de Juan O'Neill y su "Tratado de Paisaje".<sup>29</sup> Estos responden a unas normas o formulaciones en los que cada elemento está en base a un mejor equilibrio y armonía en la composición de sus obras. La aparición de una o varias figurillas cruzando una vereda, junto a un riachuelo o a un lago, en ademán de lavar, abrevar animales, etc..., es recurso empleado en casi todas estas obras iniciales, aproximadamente situables entre los años 1864 y 1866. Frente a estas escenas de difícil identificación, aparece dentro de su producción, por vez primera, una vista del "Bosque de Belver y Castillo" (1865). Otro de los parajes que con toda certeza pintó del paisaje mallorquín es el "Vall d'en March (Pollensa)", del que conservamos varias versiones (lám. II). Un tema tratado con cierta asiduidad en derredor de 1866 son los referidos a "pinares"; en ellos por vez primera podemos apreciar el estudio de la luz en sus cuadros.

Salvo algunas excepciones, es manifiesto el empleo de una paleta pobre en colores y limitada a tonalidades verdosas, parduzcas, blanquecinas y celestes. Utiliza pequeñas notas de color para la realización de las figurillas, consistiendo en toques en rojo, azul y blanco que destacan sobre el conjunto uniforme y oscuro de estas obras primerizas.

Paralelamente a la producción paisajística realiza incursiones en el género religioso. Tenemos constancia de dos obras, una de ellas firmada. Son de escasa calidad, condicionadas al tema y a su gran tamaño. Se trata de dos cuadros

<sup>29</sup> Vid. JUAN O'NEILLE: *Tratado de Paisaje*, Palma 1862.



Lám. II. "Vall d'en March" (Pollensa) (64'5 x 98'5). Colección particular.

realizados por encargo de D. Mariano Conrado, y que se hallan en el ex-Convento de los Mínimos, en la actualidad Iglesia de la Virgen de la Soledad de Santa María del Camí. Uno de ellos presenta la "Ascensión de la Beata Catalina Thomás" (1865). El otro, "San Primitivo Mártir", fue encargado con posterioridad, seguramente hacia 1867-69.<sup>30</sup>

Las inquietudes del joven pintor, hacen que se interese por el apartado de la pintura escenográfica. De esta forma en 1868, juntamente con Ricardo Anckermann presenta una decoración para una ópera a la Junta de Beneficencia. Este ofrecimiento consistía en la representación del interior de una catedral, y fue pintado para la decoración de la ópera Faust.<sup>31</sup> Ésta mereció la aceptación de la Junta, y a raíz de ello fue nombrado junto con Ricardo Anckermann pintor escenográfico del Teatro Príncipe de Asturias.<sup>32</sup> Estas decoraciones no pasan desapercibidas, e incluso la prensa de la época se hace eco de ello: "Anoche tuvo lugar la primera representación de la ópera Faust, llamando en ella mucho la atención la decoración que representa el interior de una catedral

<sup>30</sup> El lienzo de San Primitivo, ocupa la Capilla del mismo nombre, frente al cual se halla una urna de cristal con los restos del santo. Éstos, fueron obtenidos en Roma por D. Mariano Conrado en el año 1867, y posteriormente fueron colocados en el Convento en 1869. Estas fechas nos datan aproximadamente el cuadro de Ribas. Vid. JOSEP CAPO JOAN: *Patrimoni artístic de les esglésies de Santa Maria del Camí*, B.S.A.L., t. XXXIV, Palma, 1975, pp. 466-485, p. 482.

<sup>31</sup> Sobre esta ópera del maestro Gounod, Vid. JUAN O'NEILLE: *Nuestro Teatro*, "Almanaque Balear para 1880", Palma, 1879, pp. 144-164, p. 161.

<sup>32</sup> A.R., Aceptación de la Junta de Beneficencia de la decoración pintada para la ópera Faust, 1868, Ms. Y, A.R., Nombramiento de pintor escenográfico del Teatro Príncipe de Asturias, 1868, Ms.

gótica obra de los dos jóvenes artistas mallorquines señores Ribas y Anckermann quienes fueron llamados á la escena en medio de entusiastas aplausos".<sup>33</sup> Desgraciadamente, no conservamos restos o documentación gráfica de estas escenografías. Las múltiples restauraciones llevadas a cabo en el Teatro Príncipe de Asturias hasta la actualidad, hacen del todo imposible su conservación; tanto los referidos a la ópera Faust como a otros que con toda seguridad debieron realizar.<sup>34</sup> Desconocemos el tiempo que ejerció el cargo de escenógrafo. No obstante, tenemos documentada la realización de decorados para el Teatro Príncipe de Asturias hasta 1870.<sup>35</sup>

## 2.2 Segunda etapa. 1870-1878.

El inicio de este periodo viene determinado por una evolución tanto estilística como temática. En el primer campo, aunque sin abandonar definitivamente una adscripción al romanticismo, se inclina progresivamente hacia el realismo. La influencia de Carlos de Haes es un factor a valorar en el cambio apuntado, aunque está lejos de actuar con un peso determinante o definitivo. Por otra parte, dicho influjo se manifiesta en el ámbito concreto del paisaje. El progreso técnico es notable en relación a la etapa anterior. Lo más destacable es el progresivo dominio del color, con el pertinente enriquecimiento de la paleta.

En lo que atañe a la temática, realiza incursiones en la pintura de género, y, en menor medida en la de historia. Continúa, por otra parte, con la producción paisajística, ya presente en su etapa de formación y que constituye el eje central de su obra. Abandona, en otro sentido, el cuadro religioso, cultivado en un primer momento. En síntesis este periodo queda marcado por un progresivo cambio hacia posturas más acordes con el realismo, iniciado hacia 1870; y, su asistencia a la Exposición Universal de París en 1878, que sin duda ejerce fuertes influencias en su obra. Hecho que se traduce en el interés por la pintura de género.

Referente a la pintura de paisaje, es a partir de 1870 cuando empieza a realizar una labor acorde con las enseñanzas de Carlos de Haes. Es el mo-

<sup>33</sup> "Diario de Palma", nº 125, Palma, 30 de Mayo de 1868.

<sup>34</sup> El Teatro "Príncipe de Asturias" ha pasado por diversas denominaciones durante su existencia, siendo en la actualidad el de "Teatro Principal". Véase al respecto: FRANCISCO PONS VALLÉS: *La casa de las comedias*, Palma, 1955.

<sup>35</sup> Esto se desprende de dos hechos: Por una parte, la carta enviada desde París por Ricardo Anckermann a Fausto Morell en julio de 1869, en la que dice lo siguiente: "He visto el Profeta de los Hugonotes y el Faust en la ópera. No puede pedirse más. Cantantes, orquesta y sobre todo las decoraciones en las cuales se maneja la luz de un modo que produce los efectos más sorprendentes. La escena del baile en el Faust representa unas ruinas colosales tal como las de Tebas con la luna en el fondo. Faust y Metistófeles van a sentarse en medio de una orgía de egipcias vestidas con los más graciosos trajes. Entre tanto que dura el baile la luz que viene de arriba va tomando los colores más vistosos. La catedral que yo la he visto iluminada tal como nosotros iluminamos la nuestra, son cuatro trapos pintados sin efecto pero con el juego de luces que la presentan no puede darse una ilusión más completa. Cuando venga veremos de arreglar la nuestra. Yo he hecho algunos estudios en estas óperas que podrán servir a Ribas pues Goula me ha dicho que va a pintar algunas decoraciones". (A.M.R., Epistolario de Fausto Morell, Carta nº 2, Carta de Ricardo Anckermann a Fausto Morell, París 25 de julio de 1869, Ms.). Por otra, la decoración pintada por Ribas, y estrenada el 19 de febrero de 1870, para una función a beneficio de D<sup>a</sup> Dionisia Fité de Goula, en donde se representó a D. Pascuale de Donizetti y el segundo acto de los Hugonotes. Vid. JUAN LLIBRES BERNAL: *op. cit.*, p. 712.



mento de contacto directo con la naturaleza, de la pintura "a plein air". Junto con otros pintores, eran normales las salidas al campo, como es el caso de Juan O'Neill y Ricardo Anckermann. A tal efecto es interesante una carta de Juan O'Neill a Fausto Morell en la que narra las peripecias de una excursión artística. Carta fechada en octubre de 1871: "Amigo Fausto: regresamos felizmente de la expedición de Son Simonet, en cuyo barranco Ricardo [Anckermann] ha hecho un estudio que... ve, as... nada de gran efecto al primer golpe de vista, pero bien cogido, (...). Antonio [Ribas] vino también, hizo un estudio serio y un par de croquis, también estuvo bastante feliz".<sup>36</sup> Las notas que se tomaban en directo eran posteriormente acabadas o pasadas a tamaños superiores en el estudio. Éstas que tienen toda la fuerza de la primera impresión, pierden interés en su formato definitivo. Las fórmulas pictóricas las convierten en "copia del seu mateix original".<sup>37</sup>

En este momento sigue realizando paisajes semejantes a los de la época anterior: Arboledas, interior de torrentes, paisajes de montaña en general. "Montañas de Mallorca durante el invierno" es un ejemplo ilustrativo de esta pintura<sup>38</sup>. El "Barranco de Sóller" es repetido en varias ocasiones, en ellos es visible la influencia grandilocuente de la obra de Carlos de Haes. (Lám. III)

A pesar de su dedicación preferente por el paisaje no deja pasar las oportunidades que la moda impone. De esta forma, vemos surgir entre su producción las primeras obras de carácter costumbrista y de género. Estas son, inicialmente, representaciones de payeses, de personajes del campo mallorquín. Muestra de esta pintura, son su "Payés" y "Payesa". Algo posterior a estos dos cuadros, es "Payesa con Pollos".

Hacia 1872-73 el paisaje de Ribas sigue en busca de atmósferas románticas. Escoge normalmente arboledas entre las que transcurre el agua de un torrente, insertando siempre alguna figura. Prototipo de estos paisajes es el cuadro "Un grupo de encinas junto al torrente de Sollerich".<sup>39</sup> Por otra parte surgen en derredor de estos años las primeras marinas y escenas de la costa mallorquina. Los lugares escogidos son: "Vista de Miramar"<sup>40</sup> en Valldemossa, y las cercanías de Palma, como es el caso de "Cala Mayor".<sup>41</sup>

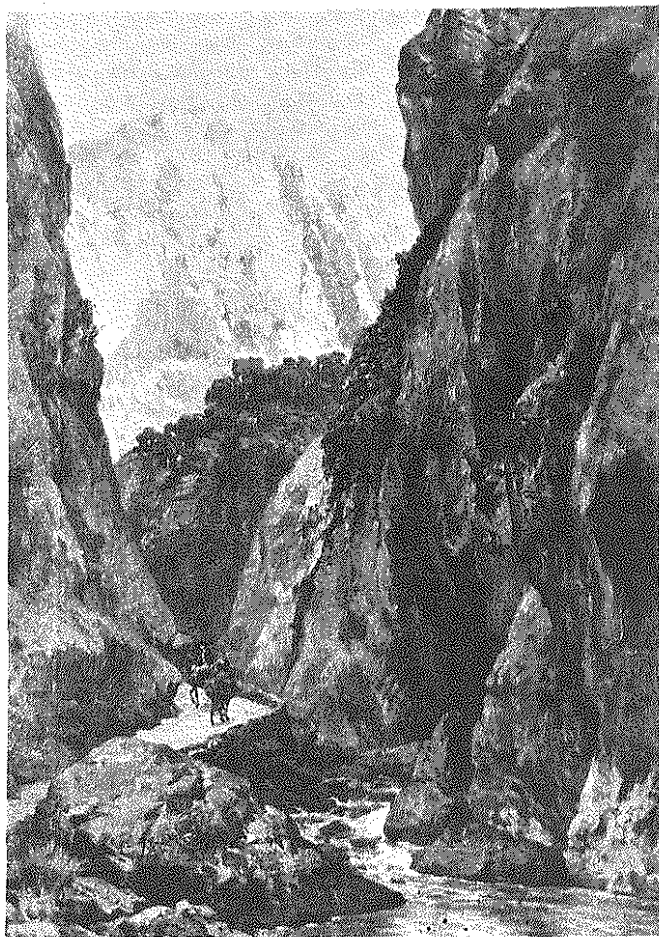
<sup>36</sup> A.M.R., Epistolario de Fausto Morell, Carta de Juan O'Neill, Palma, 2 de octubre de 1871, Ms. E.[rnest] M<sup>a</sup> D.[ethorey]: *Exposicions. Antoni Ribas*, "La Nostra Terra", n<sup>o</sup> 12, Palma, Desembre de 1928, pp. 504-505, p. 504.

<sup>38</sup> Vid. *Catálogo de la Exposición de Objetos de Arte celebrada en el edificio de la Sociedad para Exposiciones de Bellas Artes en Barcelona*, Mayo de 1870, Barcelona, 1870, p. 14.

<sup>39</sup> "Una de las últimas obras del pintor palmesano don Antonio Ribas, es el cuadro al óleo que reproducimos, como el mas á propósito para dar idea de la facilidad y buen estilo con que este artista trata las arboledas de Mallorca. Este grupo de encinas colosales estudiado en el término de Alaró, junto al torrente de Sollerich, demuestra cuan fecundo y variado es el paisaje de esta isla, cuya composición nada tiene que envidiar á otros climas". BARTOLOMÉ FERRA y JULIO VIRENOUE: *Album artistico de Mallorca*, Palma, 1873, p. 22., Lám. XI.

<sup>40</sup> Esta obra, la cual conocemos a través de referencia bibliográfica, fue obsequiada por la Diputación Provincial al Archiduque Luis Salvador con motivo de la Exposición Universal de Viena del año 1873. Vid. JUAN LABRES BERNAL: *op. cit.*, pp. 209-210.

<sup>41</sup> Vid. *Catálogo de la Exposición de Objetos de arte celebrada en edificio de la Sociedad para Exposiciones de Bellas Artes en Barcelona*, Diciembre de 1873, Barcelona, 1873, p. 18.



Lám. III. "Barranco de Sóller" (69'4 x 49'3). Museo de Lluc.

Entre 1873 y 1874 pinta con asiduidad paisajes urbanos, vistas parciales de la Catedral y de la Lonja-son las más frecuentes. Dentro de esta temática encontramos por vez primera dibujos realizados para ser reproducidos gráficamente<sup>42</sup>.

Antonio Ribas consigue con el tiempo una reconocida notoriedad. En 1874 se encuentra entre uno de los mejores pintores que trabajan en Mallorca. Sus paisajes y marinas causan cierta impresión entre el público y crítica de la

<sup>42</sup> Se trata de un dibujo que representa la "Inauguración oficial del derribo de las murallas", realizado para ser reproducido en "La Ilustración Española y Americana". El grabado fue hecho por Pellicer y Rico sobre los apuntes originales de Ribas. Vid. *Derribo de las Murallas de Palma de Mallorca*; "La Ilustración Española y Americana", n.º IX, Madrid, 1.º de Marzo de 1873, p. p. 131-132. Y MIGUEL S. OLIVER: *Treinta años de provincia*, Palma de Mallorca, 1948, p. 104.

Lám. IV.  
 "Payesa hilando"  
 (51'5 x 40'1).  
 Museo de Lluç.



época. De éstos dice Bartolomé Ferrá: "...perservera en su constante propósito de retratar la naturaleza. Recordamos, entre los cuadritos que mejor impresión nos han causado, una marina, con celaje turbulento, la cual, sin embargo de ser poco accidentada, atrae la vista con el fingido movimiento de las olas que se rompen contra la peñascosa playa del primer término".<sup>43</sup>

Como dijimos anteriormente, es en el curso de estos años cuando realiza incursiones dentro de la pintura de género histórico. Su quehacer en este campo, no puede compararse al que realizan Ricardo Anckermann, Juan Bauzá y Fausto Morell. En éstos, la pintura de historia se presenta de forma constante

<sup>43</sup> BARTOLOMÉ FERRÁ Y PERELLO: *Las Bellas Artes en Palma*, "Revista Balcar", nº20, Palma, 1874, p.p. 314-321, p. 318.

dentro de su trayectoria artística, y no esporádicamente como ocurre en el caso de Ribas. Su producción histórica es difícil de situar cronológicamente, ya que como sucede en el resto de su obra, carecemos de cuadros datados. Sin embargo, hallamos un primer encargo en 1873. Éste, inserto en la corriente medievalista, describe la escena de "Madona Violant ante el cadáver de Jaime III, su esposo"; obra que no hemos podido hallar, siendo su única referencia de bibliográfica.<sup>44</sup> Creemos de estos mismos años, las que se conservan en la Pinacoteca Municipal de Palma. Se trata de dos telas al óleo de grandes dimensiones a imitación de tapiz en las que se representan sendas escenas de la Conquista, y que tienen como personaje destacado a la figura del rey Jaime I.

Dentro del género costumbrista, hacia 1873, sigue pintando con frecuencia payeses; a tal efecto podemos citar una "Payesa hilando". En ella se resalta la perfección del dibujo que tanto caracteriza la obra de Ribas. Su interés, aparte de su esmerada ejecución, radica en la existencia de dos versiones. A pesar de esto, ninguna de las dos puede calificarse como esbozo o estudio de la otra.<sup>45</sup> (Lám. IV). Tanto Anckermann como Ribas dedican su atención al género costumbrista llevados por la aceptación que a nivel nacional está teniendo. La crítica y el público, recibían de muy buen gusto estas manifestaciones; así, en 1873 el comentarista de arte de la "Revista Balear" decía: "La falta de espacio nos impide ocuparnos con la detención que desearíamos, de dos nuevas producciones artísticas, originales de los Sres Anckermann y Ribas. Consiste la del primero, en un cuadro de costumbres representando el pasco de Jesus, ó de las Cuatro campanas, cuyos personajes visten el traje que se usaba en el siglo pasado y simula una feliz imitación del estilo de Goya. El otro, que no por ser de muy reducidas dimensiones deja de ser interesante, representa el interior de un gabinete de aficionados á la pintura; la viveza de claroscuro y la neutralidad de sus grupos le dan un valor y mérito considerables. Ambos cuadros están expuestos en el mostrador de una tienda frente á San Nicolás, en donde han llamado justamente la atención del público de Palma".<sup>46</sup>

<sup>44</sup> Se trataba de un retablo al óleo pintado por encargo de un grupo de "Ignorants", y por iniciativa de Bartolomé Ferrá. (Vid. JUAN LLABRÉS BERNAL: *op. cit.*, p. 210) Fue uno de los premios en los Juegos Florales de Barcelona, del año 1873, siendo ganado por el poeta mallorquín Ramon Picó Campamar. Vid. *Jochs Florals de Barcelona. En l'any XV de llur restauració, MDCCCLXXIII, Barcelona. 1873, p. 125.*

<sup>45</sup> Estas dos obras, una de ellas perteneciente a una colección particular y la otra al Museo de Lluç, se diferencian en muy pocos detalles: básicamente en su tamaño y el fondo. Se trata de una "Joven payesa hilando de pie, en caserío de suburbio. Falda y sobrepañuelo. Corresponde a nuestra mirada. Pronto no se hilará así, parece presagiar la balanguera es ya solamente una canción a recordar". En ANTONIO MULET: *El Traje en Mallorca*, Palma, p. 56 Lám. 27.

<sup>46</sup> *Sección de Noticias*, "Revista Balear", nº 5, Palma, 15 de marzo de 1873, p. 80. La tienda mencionada por el articulista de la "Revista Balear", es la óptica Casa Lassalle. Respecto a las "exposiciones" que en ella se hacían, Bartolomé Ferrá dice satíricamente:

Ves a guaitar a Can Lassalle  
lo de dins sa vidriera,  
i aprèn de fer figuríns,  
vestits de moro, aquarel-les,  
retratos de vells baldats,  
d'En Nei-Nei o d'En Mala-herba,  
que això és lo que està en moda,  
que això és feina que té pressa.

Durante el período que comprende entre 1873-75 hasta 1878 aproximadamente sigue trabajando la pintura de costumbres. De este momento tenemos varios ejemplos: “Campesina, en una corraliza con chumberas, dando de comer a las gallinas”;<sup>47</sup> “Pareja de enamorados”, “Payés con asno en un abrevadero”. Más adelante, hacia 1877-78, podemos señalar la aparición de varias obras relacionadas con establos y animales domésticos, como son: “Grupo de asnos junto a una carreta”, “Mujer hilando junto a un caballo” o “Niña con gallinas y vaca en el interior de un establo”. También dentro de la producción de estos años, aparecen representaciones que recuerdan a algunos personajes integrantes de la obra de Juan Bauzá. De esta temática representando a mendigos o pobres, tenemos el cuadro “Viejo dando de comer a un niño, y niña bebiendo”.

En 1876 se funda la “Sociedad del Fomento de la Pintura y Escultura”, convirtiéndose en el cauce normal y casi obligado para la comercialización de la obra pictórica de los artistas del momento. Ribas, fundador de esta Sociedad, presenta asiduamente sus obras en las exposiciones que se celebran, siendo sus paisajes motivo de atención. Una crítica de la exposición inaugural del “Fomento”, decía: “Entre los del Sr. Ribas, con justicia acreditado en este género [de paisaje], y aunque ninguno de los que hemos visto desmiente sus especiales dotes, dos ó tres sobre todo se han disputado la predilección del público, admirándose ya en ellos este secreto de la naturaleza sorprendida en su aspecto y momento que, integra y sin reformas, conmueve la fibra de lo ilusorio y lo fantástico; esta luz, este ambiente que agita el ánimo en deseos de respirarle, y sobre todo este aire pátrio que constituye para nosotros el encanto principal de los paisajes de Ribas”.<sup>48</sup>

Como ya hemos dicho de gran importancia dentro de su pintura de paisaje son las marinas. Es en el transcurso de estos años cuando realiza alguna de las mejores. Son aspectos de la costa de Mallorca, cuyas composiciones juegan con una misma serie de elementos: barcas, barracones, pescadores, etc. Uno de los cuadros más característicos de esta época es “Refugio de Pescadores”. (Lám. V)

### 2.3. Tercera etapa. 1878-1890.

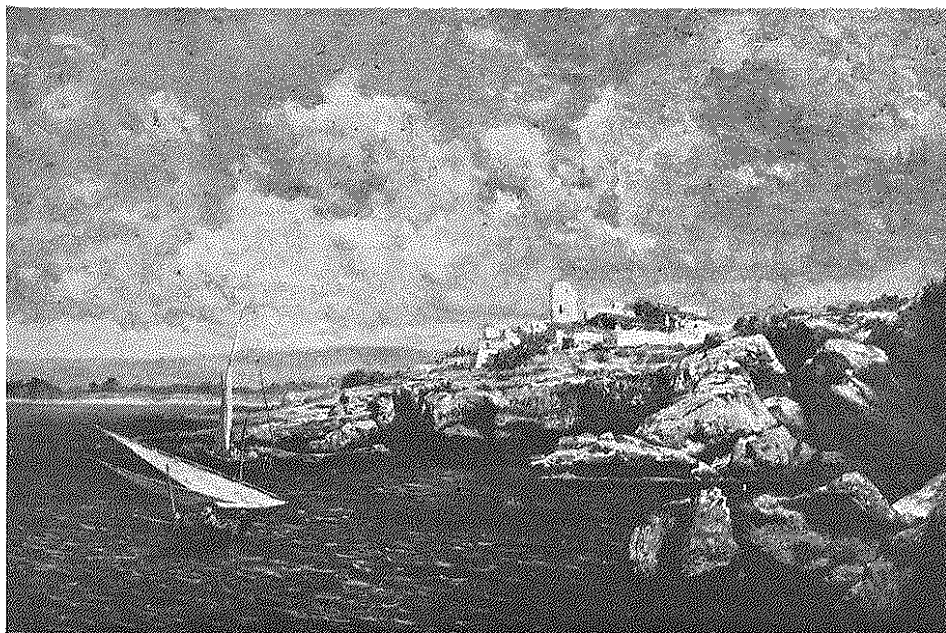
Esta tercera etapa, en torno a los años 1878 a 1890, está marcada en sus inicios por una fuerte adscripción a la pintura de género, que fue motivada por el contacto, habido en su viaje a París en 1878, con la pintura de Meissonier.

En cuanto al apartado estilístico, es hacia 1885 cuando se vislumbra una progresiva inclinación hacia la corriente realista, que es ya definitiva en 1890, momento en que podemos situar el comienzo de la última etapa artística del pintor que nos ocupa.

Es manifiesto un progresivo avance técnico en relación con el período an-

<sup>47</sup> Ver descripción al respecto en ANTONIO MULET: *op. cit.*, p. 55.

<sup>48</sup> A: *Fomento de la Pintura y Escultura. Exposición Permanente*, “Museo Balcar”, t. II, Palma, 1876, pp. 281-286, p. 285.



Lám. V. "Refugio de pescadores" (71'5 x 100'5). Colección particular.

terior. El color alcanza poco a poco mayor importancia junto con logros lumínicos destacados. Sigue la utilización preferente del óleo en sus pinturas, aunque también la acuarela aparece en la realización de algunos bocetos, al igual que el dibujo. Este último es empleado preferentemente para la elaboración de bocetos y estudios de obras de género. Excepcionalmente, tenemos constancia de su incursión en el apartado de la obra gráfica, concretamente en la litografía.

En lo concerniente a la temática de este período, Ribas sigue fiel a su producción paisajística, aunque no abandona el interés por la pintura de género y costumbrista. Sus incursiones en la pintura de historia son escasas, dándose por otra parte alguna intervención en el retrato.

La firma empleada definitivamente en casi toda su obra es la compuesta por la inicial de su nombre seguido de su primer apellido "A. Ribas", y que, a diferencia de la realizada en la primera época, siempre está rubricada. Ésta es alternada en algunas ocasiones por la de "Ant<sup>o</sup> Ribas" y "Ant. Ribas".

Hacia 1878 podemos apreciar un cambio en los paisajes. Éstos siguen un mismo esquema: composición partida por la línea del horizonte y ocupando partes iguales, la superior presentando celaje nuboso y en la inferior desarrollando paisajes dispares. La novedad se recoge en un nuevo y esencial elemento en su obra: la luz. Está presente de forma más completa mediante las velas de las barcas, las paredes blancas de las casas, las rocas de sus marinas, nubes más claras, etc..., estas últimas pierden el color plomizo de épocas anteriores



Lám. VI. "Familia gitana de caldereros". Colección particular.

para cambiarse con el azul y el blanco. Paisaje característico de este momento es una "Marina de la costa de Mallorca".<sup>49</sup> Los lugares preferentemente pintados por Ribas hacia 1878 se circunscriben a la zona de Porto Pí, Jonquet, y el Terreno. Alrededor de 1880 hallamos algunas marinas del puerto de Cabrera.

Su pintura de género responde perfectamente al período de auge que se experimenta a nivel nacional. La pintura de casacones y el fortunismo está presente en los talleres de casi todos los pintores españoles. Es el momento del "tableautin", de la pintura de asunto de siglo XVIII. Ribas toma predilección por los temas galantes, cuadros en los que se combina la naturaleza con la figura. Influenciado por la desbordante presencia de la pintura de género en las Exposiciones de Bellas Artes, presenta en la Universal de París de 1878, junto con otros, un cuadro de las características del género: "Un jardín".<sup>50</sup> En él, aparte de la composición es especialmente elocuente el color, en el que juega con varias gamas de verdes, consiguiendo una atmósfera muy ligada al tema, evidentemente cargado de reminiscencias románticas. Contemporáneo a éste, podemos citar "Una pareja en un jardín", que, teniendo una similitud en tema y composición al anterior, acentúa un poco más la veta fortuniana. Esta

<sup>49</sup> Esta obra figuró en la Exposición Universal de París en 1878. Vid. *Catálogo de los expositores de esta Provincia y de los objetos que respectivamente presentan, formado con arreglo al sistema de clasificación General que se publicó en la Gaceta de Madrid de 28 de Febrero de 1877*, "El Porvenir Balear", t. I. Palma, 1878, p. 4.

<sup>50</sup> Ribas presenta este cuadro al óleo a la Universal de París para mera exposición. Vid. *Catálogo de los expositores... op. cit.* p. 4.

pintura de Ribas tiene muchos puntos de contacto con la que también hace Ricardo Anckermann en esta década, en la que abundan escenas galantes, de mujeres vestidas a la moda del siglo XVIII. Se aprecia en la mayoría una buena técnica de veladuras, conseguido en el trasparente de los mantos. Sin duda, la amistad de ambos pintores conlleva a la realización de obras semejantes.

El fortunismo sigue latente en la labor artística del autor durante algunos años. En torno a 1880 realiza numerosos estudios en donde se manifiesta esta influencia. El exotismo implícito, el gusto por los temas morunos, personajes galantes, etc..., está patente de forma muy especial. Podemos mencionar varias obras adscribibles a esta temática que hemos denominado moruna: "Personaje moruno con espingarda", "Interior con figuras", o, "Moro yacente". Estos grupos de carácter exótico se ven aumentados con la presencia de escenas gitanas: "Familia gitana de caldereros" y "Familia gitana en un portal" (Lám. VI). Otra de las obras de Ribas en las que se aprecia un claro influjo de la pintura fortuniana, es en una "Figura masculina de pie con casaca". Se trata de una acuarela, de colores muy suaves, en la que se representa a un joven con indumentaria propia del siglo XVIII. Por su composición, a excepción del fondo, recuerda en gran manera a la obra de Fortuny "Il Contino", existente en el Museo de Arte Moderno de Barcelona. (Lám. VII)

De encabalgamiento temático podemos calificar la obra "Retrato masculino" (1880), la cual puede ser contemplada desde una doble visión: la que respecta propiamente al retrato y la que caracteriza a una pintura de género. Se trata de un retrato de medio cuerpo representando a un personaje masculino. A pesar de su idiosincrasia descartamos su inclusión en la pintura de género, ya que atendiéndonos a la composición del cuadro, sus elementos retrospectivos no restan importancia al retrato en sí. Éste es una buena muestra de la técnica del claroscuro.

Hacia 1880-81 realiza dos dibujos para ilustrar el "Cronicón Mayoricense" de Alvaro Campaner.<sup>51</sup> Estos son: el "Castillo de Santueri (Felanitx)" y "Escalera en la casa del Sr. Conde de Ayamans". Fueron grabados por Thomas S.V., juntamente con otros de Bartolomé Ferrá, F. Mestre, y Juan O'Neill. El interés de éstos radican en que son una muestra de la pintura de monumentos que en estos años está de moda dentro el panorama artístico español.

Por otra parte, ya en las postrimerias de la década de los 80, hemos de reseñar la realización de una litografía. Esta presenta una "Vista de Palma de Mallorca". Técnicamente es muy primitiva, y seguramente se trata de la primera que realizó. Ribas se limita a pasar a litografía uno de los muchos paisajes que hace de la bahía de Palma. A pesar de ello hemos de resaltar este trabajo por la innovación técnica que supone en su obra. Inserta en la misma línea y coherente a la anterior, pero realizada en cromolitografía, tenemos una "Vista de Palma desde el Jonquet", que a pesar de no estar firmada es con toda seguridad una de sus marinas que fueron reproducidas en cromos.<sup>52</sup> La fama

<sup>51</sup> Vid. ALVARO CAMPANER: *Cronicón Mayoricense*, Palma, 1881.

<sup>52</sup> Vid. LUIS RIPOLL y JOSÉ COSTA: *La pintura mallorquina en el siglo XIX*. Antonio Ribas, Palma, 1948, p.

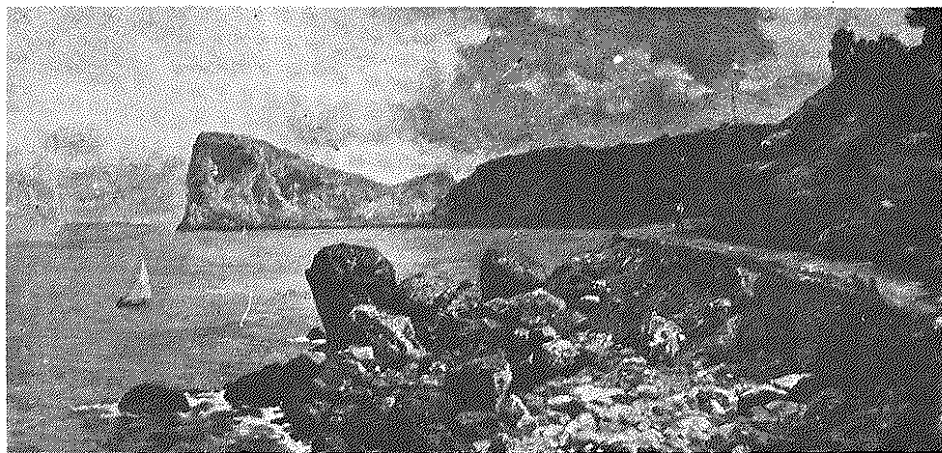


Lám. VII. "Figura masculina de pie con casaca" (25'4 x 17'7). Colección particular.



de Ribas en estos momentos había alcanzado grandes cotas de aceptación, sobretodo en el seno de la burguesía mallorquina. Como señala Dethorey: "Tota familia de qualitat tenia penjades a la "sala bona" obres d'En Ribas".<sup>53</sup> De esta forma, se debieron realizar cromolitografías con el fin de ser accesibles a todas las clases sociales, y de esta manera poder tener —en reproducción— una marina o paisaje del pintor que nos ocupa.

<sup>53</sup> E.[RNEST] M<sup>o</sup> D. [ETHOREY]: *op. cit.*, p. 504. Dethorey es, junto con Gabriel Alomar, ardiente defensor de las muestras vanguardistas que surgen en derredor de 1928. Sus artículos y críticas aparecen con asiduidad en las revistas de carácter progresista de la época, como es el caso de "La Nostra Terra" (1928-1936). A pesar de su adscripción a las tendencias de vanguardia, supo valorar merecidamente la labor de Antonio Ribas dentro del panorama artístico del siglo XIX.



Lám. VIII. "Na Foradada" (51 x 99). Colección particular. Foto: Jerónimo Juan Tous.

Como hemos indicado anteriormente, también en esta época realiza alguna incursión en el apartado de la pintura de historia, inserta aún en la corriente medievalista. De esta producción, en derredor a 1890, tenemos el lienzo "Desembarco en Santa Ponsa". Éste, representa a la caballería sarracena del Walf de Mallorca observando la llegada de las tropas cristianas a la costa de Santa Ponsa. El cuadro, de grandes dimensiones, resulta en gran medida falto de interés. Es una conjunción del género histórico con el paisaje.

#### 2.4. Cuarta etapa. 1890-1911.

Esta cuarta y última etapa supone en el campo estilístico el dominio del realismo, deteniéndose en el umbral del impresionismo. Representa, al mismo tiempo, la época madura de Antonio Ribas.

En el apartado técnico sigue empleando preferentemente la pintura al óleo, aunque más libremente que en etapas anteriores respeta siempre la línea; excepción hecha en los bocetos y estudios, en donde emplea una técnica más suelta, de empastes libres, buscando la impresión del primer efecto. Al mismo tiempo, realiza algunos dibujos a la tinta, que demuestran un gran dominio de la técnica. Por otra parte, sigue colaborando en la ilustración de libros. De forma esporádica hemos de mencionar su labor restauradora, limitada únicamente a los años 1894-95.

Se produce un progresivo enriquecimiento de la paleta, apreciándose el empleo casi total de los colores. El aspecto monocromo y falto de luminosidad de las obras primerizas, se convierte en este momento en el triunfo de la luz. Es el devenir de la pintura realista-iluminista que lo caracteriza.

Hay una reducción temática, centrada en el género costumbrista y en el paisaje; que cultiva de manera prácticamente exclusiva, ciñéndose dentro del

mismo a las marinas. De forma, hacia 1890, introduce en su producción paisajística, con mayor profusión que en épocas anteriores, el tema de las marinas. Es por antonomasia la temática preferida por el artista. Aparecen escenas de pescadores y sus barcas insertas en el paisaje de la bahía de Palma: el Jonquet, el Molinar de Levante, etc... Asimismo abundan diversas versiones de la Costa de Deià (Lám. VIII), y de la Cala de San Vicente. Los pinares vuelven a estar presentes en sus paisajes, sin duda se trata de los alrededores del bosque de Bellver y otros lugares cercanos a Palma. Otra de las escenas pintadas en estos años son interiores de pueblos; mezcla de pintura de costumbres y paisaje urbano.

La devoción por la pintura de Fortuny y Meissonnier, que había marcado su línea artística en la etapa anterior, se torna en una mayor preferencia por una pintura costumbrista, lindando lo social. Es una pintura que vuelve a estar relacionada con la trayectoria marcada en el resto de España. Ribas traduce esta corriente en una numerosa serie de obras con los pescadores como protagonistas. Es algo intimamente ligado a su pintura de marinas, aunque ciñéndose más a la anécdota. A partir de 1890, y hasta entrado el nuevo siglo, pescadores y marineros son representados en los más diversos aspectos de su vida y entorno. Podemos mencionar el titulado "Marinero encendiendo un cigarro" y "Laud y Marinero". (Lám. IX)

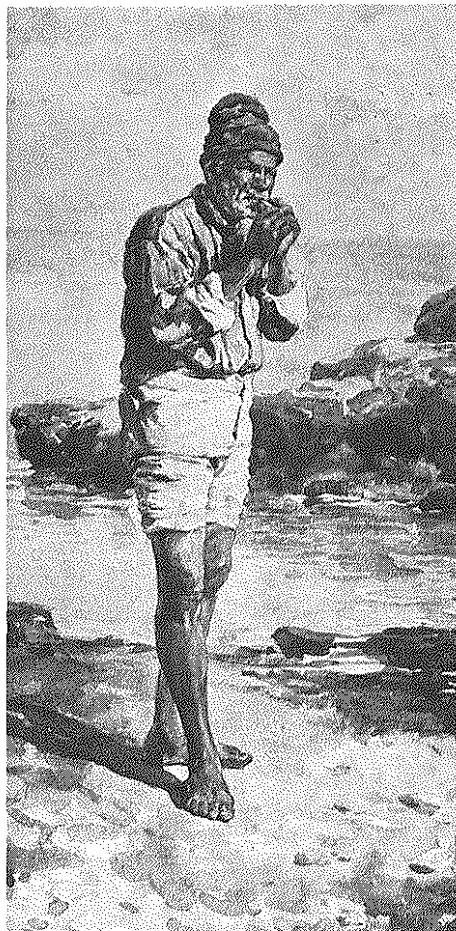
Como dijimos anteriormente, sigue colaborando en la ilustración de libros. En 1893 se reproducen dos acuarelas en la obra de Mariano Fuster, "La Acuarela y sus aplicaciones" que fue publicada por el Ayuntamiento de Barcelona. Se trata de dos acuarelas realizadas ex-profeso para este libro; una de ellas presenta una vista del "Torrente de Soller", siendo la otra una "Mujer pintando un abanico". Este libro recoge normas y consejos para la pintura a la acuarela, y fue ilustrado por diferentes pintores de la época.<sup>54</sup> Otro caso, es el relativo a unas ilustraciones para el "Album Limosna", realizado con motivo de la explosión de un polvorín en 1895.<sup>55</sup> Esta colaboración consiste en una vista de "Cala Deià" y la que titulamos "Dos mujeres huyendo de un incendio".

Siguiendo la tónica iniciada en derredor de 1890, hacia 1895 es cuando se dan las más interesantes muestras marinas, y concretamente de la costa de Deià y su cala, que se repetirán más allá de 1900. Por otro lado, hemos de hacer mención de los realizados en la bahía de Palma. Las vistas de la Seo y alrededores vuelven a ser objetivo de su interés, así como "Ca'n Rubert" en el Terreno.

Paralelamente a su labor creadora, tenemos constancia de su intervención en el apartado de la restauración de cuadros, abriéndose de esta forma, una nueva faceta en su quehacer. Estas restauraciones quedan reducidas concretamente a un encargo de la Corporación municipal de Palma en los años 1894 y 1895. Su causa es el lamentable estado en que había quedado la pinacoteca

<sup>54</sup> Son entre otros: Baixeras, Bauzá, Domingo, Fuster (A), Fuster (M), Galofre, Marqués, Maura, Pradilla, Riquer, Villegas, y el propio Antonio Ribas. Vid. MARIANO FUSTER: *La acuarela y sus aplicaciones*, Barcelona, 1893.

<sup>55</sup> En él participaron tanto literatos como artistas a nivel nacional. Vid. *Album Limosna a los acogidos por la catástrofe que entuló a la ciudad de Palma el día 25 de Noviembre de 1895*, Madrid, 1896, pp. 37 y 50.



Lám. IX. "Marinero encendiendo un cigarro" (40 x 21). Colección pinacoteca municipal Ayuntamiento de Palma.

municipal con motivo del incendio registrado en el Ayuntamiento el 28 de Febrero de 1894.<sup>56</sup>

Al igual que sucede con la pintura de género, Ribas acude a la de costumbres para concurrir a las Exposiciones de Bellas Artes entre los años 1894 y 1896. Sin embargo, no se limita a la temática marinera; incluye otros aspectos, como el relacionado a su entorno académico.<sup>57</sup>

<sup>56</sup> Vid. BENITO PONS y FABREGUES: *Memoria presentada por el personal del Archivo de la ciudad. Informe sobre restauración de cuadros. Dictamen de la comisión de Gobierno Interior. Catálogos de los cuadros y objetos artísticos ó arqueológicos que se custodian en las Casas Consistoriales*, Palma, 1895, pp. 55, 67, 114-116, y p. 122.

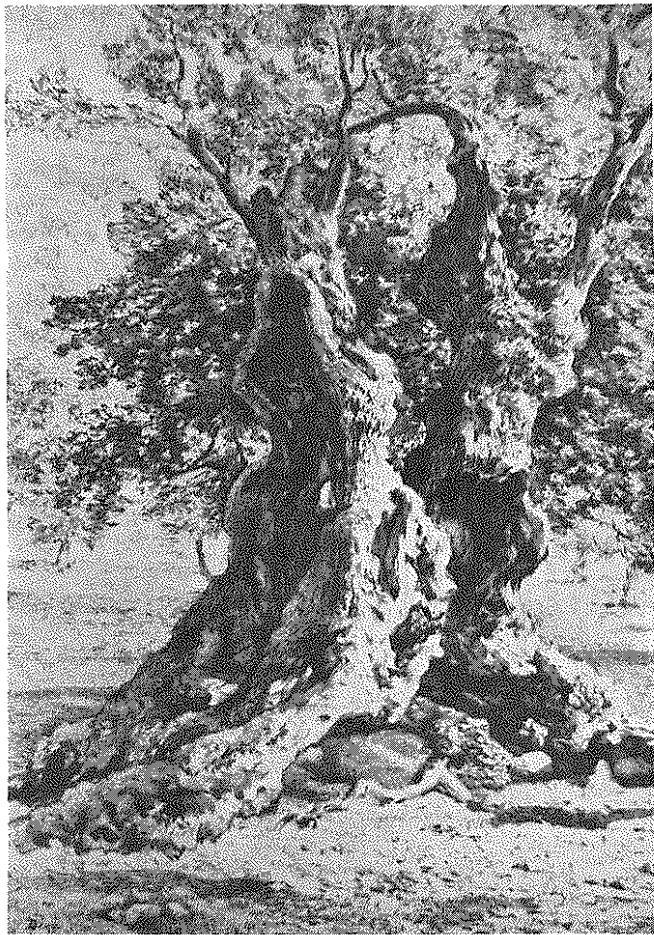
<sup>57</sup> Nos referimos a la obra titulada "Clase de Dibujo", que fue presentada a la Exposición de Bellas Artes e Industrias Artísticas de Barcelona del año 1896.



Lám. X. "Grupo de pastores con cabras" (121 x 101). Colección particular.

Junto con la producción de carácter marinero podemos destacar una serie de obras relacionadas con la vida del campo y de la montaña, concretamente, escenas pastoriles. Corresponde a ésta, el titulado "Idilio", que fue premiado en el concurso que convocó el Círculo Mallorquín en 1897. Este cuadro, de grandes dimensiones (245 x 170 cms), resulta a todas luces exento de calidad. Otro de los cuadros de este momento es el que representa a un "Grupo de pastores con cabras". (Lám. X)

Aunque siempre respetando la línea y el dibujo, sus obras postreras —a partir del 1900— presentan un avance destacado. Tanto sus marinas como sus campiñas están rebosantes de luz y de color. La costa de Deià vuelve a ser tratada intensamente. De gran interés son sus dibujos a la tinta de esta época; éstos son: "Viejos olivos", "Pinos", y "Olivo". (Lám. XI) En 1902 la convalecencia de una enfermedad obliga a Ribas a guardar reposo. Éste elige el pue-



Lám. XI. "Viejos olivos"  
(49 x 257).

blo de Deià, uno de sus parajes favoritos.<sup>58</sup> La magnificencia de las peñas de Cala Deià vuelven a plasmarse en sus telas; diversas perspectivas de aquella Cala lo demuestran. No sólo pinta marinas, también hace partícipe a la montaña y a los árboles de su costa.

... Por otra parte, las vistas de la bahía de Palma siguen presentes en su obra, el "Molinar de Levante" y el "Jardín de la Cuarentena" aparecen en repetidas ocasiones. También deja constancia del "Jardín de la reina". (Lám. XII)

<sup>58</sup> Vid: LUIS RIPOLI y JOSE COSTA: *op. cit.*, p. 26.

Lám. XII. "Jardín de la reina"  
(22 x 14) Colección particular.



Entre 1903 y 1905 los paisajes de Ribas evidencian, a nuestro juicio, los mejores ejemplos de su pintura iluminista. La temática es múltiple. De la misma manera que aparecen paisajes urbanos como la "Plaza de la Lonja", tenemos muestras del campo mallorquín: "Higueras y pavos", y "Niño comiendo uvas" son algunos de los mejores. (Lám. XIII y XIV). Su pintura, que sigue unas mismas coordenadas hasta su muerte en 1911, puede calificarse en este último momento artístico como totalmente plenairista.



Lám. XIII. "Higueras y pavos" (13'3 x 21'2).

Lám. XIV. "Niño comiendo uvas" (49'5 x 64) Colección particular.





### 3. CONCLUSIONES.

La producción de Antonio Ribas es, desde un punto de vista estilístico, mayoritariamente encuadrable dentro del Realismo. No obstante, hemos de tener en cuenta que evoluciona a dicha tendencia desde unos principios románticos. Por otra parte, debemos señalar que a pesar de extenderse su obra hasta una fecha avanzada, concretamente y por lo menos hasta 1905, no desemboca en el impresionismo. Ciertamente hallamos algún reflejo, de dicho movimiento, pero ello no es suficiente para adscribirlo al mismo.

En el apartado técnico, la producción de Antonio Ribas presenta igual dominio en todos ellos. De entre éstos, resalta la pintura al óleo, realizada comúnmente sobre tela, aunque no descarta otros materiales como la tabla, el cobre, o el cartón. Al mismo tiempo hace uso de la técnica de la acuarela y del dibujo; éstos son regularmente empleados para la confección de bocetos. También podemos incluir, aunque de forma muy esporádica, la realización de litografías.

Las principales influencias que vemos en su obra, pueden concretarse en: Juan O'Neill, Carlos de Haes, Jean-Louis Meissonier, y Mariano Fortuny. La influencia del primero, paisajista y profesor de la Academia de Bellas Artes de Palma, se constata hacia 1860-1870, o etapa de formación. En cuanto a Carlos de Haes, no hay que olvidar sus estancias en la isla, que se sitúan en derredor de 1870. El interés por la obra de Meissonier, en torno a 1878, se dá con ocasión de su viaje a París. Y, por último, el reflejo de Mariano Fortuny, que se produce en su pintura de género, es datable hacia 1880.

Dentro del apartado expositivo, hay que destacar dos puntos: Por una parte el carácter colectivo de aquellas (Fomento de la Pintura y Escultura). Por otra, en relación con los lugares de las mismas, su vinculación a la ciudad de Palma en primer lugar, y su concurrencia a Barcelona, a Madrid, y a las Exposiciones Universales (Viena y París).

Por último lo más destacable de la obra de Antonio Ribas y Oliver es el papel desempeñado en la isla como introductor del realismo, concretamente en su vertiente paisajista.

### CATALOGO

En la realización de este catálogo no hemos pretendido una exhaustiva recopilación de obras, sino recoger una muestra representativa de la producción del pintor Antonio Ribas.

La carencia de cuadros datados nos ha llevado a realizar una cronología aproximada. Atendiendo básicamente a la comparación con otras obras de fecha conocida, y a la información que nos han proporcionado algunos catálogos de exposiciones y revistas de la época.

El catálogo responde al siguiente esquema:

- |   |                  |
|---|------------------|
| — N° de catalogación y título de la obra. | — Procedencia.   |
| — Firma y fecha.                          | — Observaciones. |
| — Técnica y medidas.                      | — Bibliografía.  |

Cuando el conocimiento del cuadro es indirecto, a través de reproducción fotográfica o grabada, los datos que son desconocidos para nosotros se señalan con el signo de interrogación.

Siempre que no se especifica su procedencia pertenece a una colección particular.

Las medidas de los cuadros se indican en centímetros.

Las siglas y abreviaturas utilizadas en el catálogo se reseñan en el apartado pertinente.

### 1. Grupo de árboles junto a un riachuelo.

F. ab. dcha. y f. "A. Ribas 1864".

Oleo sobre tela, (24'5 x 46'2)

LUIS RIPOLL y JOSÉ COSTA: *La pintura mallorquina en el siglo XIX. Antonio Ribas*, Palma, 1948.

### 2. Paisaje con figura.

F. ab. izq. y f. "A. Ribas 1864".

Oleo sobre tela, (24 x 46)

LUIS RIPOLL y JOSÉ COSTA: *op. cit.*

### 3. Torrente junto arboleda.

S. F., h. 1864.

Acuarela sobre papel, (17'5 x 25)

### 4. Paisaje.

S.F., h. 1864.

Oleo sobre tela, (32'5 x 48'2)

### 5. Torrente entre montañas.

S.F., h. 1864.

Oleo sobre tela, (26'2 x 34'4)

### 6. Arboleda y montañas.

S.F., h. 1864.

Oleo sobre tela, (26'2 x 34'4)

### 7. Torrente.

S.F., f. Marzo 1864.

Oleo sobre tabla, (23'7 x 35'3).

### 8. Torrente entre montañas.

S. F., h. 1865.

Oleo sobre plancha de cobre, (21'5 x 30).

### 9. Paisaje con figura.

F. ab. dcha. "A. Ribas", h. 1865.

Oleo sobre plancha de cobre, (22'1 x 30'2)

### 10. Bosque de Bellver y Castillo.

S. F., f. Marzo 1865.

Oleo sobre tabla, (16'5 x 34'2).

### 11. Pinar.

S.F., f. Marzo 1865.

Oleo sobre cartón, (21'7 x 36'3).

### 12. Paisaje de Montaña.

F. ab. dcha. "A.R.", h. 1865.

Oleo sobre plancha de cobre. (22'3 x 30'1)

### 13. Paisaje.

F. ab. dcha. "A. Ribas", h. 1865.

Oleo sobre plancha de cobre, (22'1 x 30'2).

**14. Paisaje con lavandera.**

S.F., h. 1865.

Oleo sobre plancha de cobre, (21'8 x 30).

**15. La Beata Catalina Thomás.**

F. ab. dcha. y f. "A. Ribas 1865".

Oleo sobre tela, (280 x 180).

Iglesia de la Virgen de la Soledad (Santa María del Camí).

JOSEP CAPO JOAN: *Pàtrimoni artístic de les esglésies de Santa Maria del Camí*, B.S.A.L., t. XXXIV, Palma, 1975, p.p. 466-485, p. 482.**16. Paisaje con figuras.**

S.F., h. 1866

Oleo sobre tela, (39 x 66).

**17. Grupo de pinos y pastor con vacas.**

F. ab. dcha. y f. "A. Ribas 1866".

Oleo sobre tela, (88 x 117'5).

**18. Paisaje de Montaña.**

F. ab. dcha. "A. Ribas 18..", h. 1866.

Oleo sobre tela, (88 x 117'5).

**19. Vall d'en March. (Pollensa).**

F. ab. dcha. "A. Ribas", h. 1866.

Oleo sobre tela, (64'5 x 98'5).

**20. Vall d'en March, Pollensa.**

Inapreciable, h. 1866.

Oleo sobre tela, (108 x 180).

Figuró en la Exposición Mallorca vista por los pintores, Palma, 1957. Conocimiento indirecto a través del catálogo de la exposición. Vid. Bibliografía.

[Catálogo] *Mallorca vista por los pintores*, Palma, 1957.**21. Vall d'en March, (Pollensa).**

S.F., h. 1866.

Oleo sobre tela, (32 x 42'5).

**22. Paisaje con figuras.**

S.F., h. 1866.

Oleo sobre tela, (61 x 83).

**23. Paisaje de Montaña.**

S.F., h. 1866.

Oleo sobre tabla, (23'8 x 34'3).

**24. Paisaje de montaña.**

S.F., h. 1866.

Oleo sobre tabla, (23'8 x 35).

**25. Paisaje con figuras.**

F. ab. dcha. "A. Ribas", h. 1866.

Oleo sobre tela, (24'6 x 39).

**26. Pinar.**

S.F., h. 1866.

Oleo sobre tela, (17'2 x 35'9).

**27. Pinos.**

S.F., f. 14 de Noviembre de 1866.

Oleo sobre tela, (34'8 x 48'7).

**28. Pinos.**

S.F., h. 1866.

Oleo sobre tela, (48 x 35).

**29. San Primitivo Mártir.**

S.F., h. 1869.

Oleo sobre tela, (280 x 180).

Iglesia de la Virgen de la Soledad. (Santa María del Camí).

JOSEP CAPO JOAN: *op. cit.* p. 482.**30. Interior de Torrente.**

S.F., h. 1870.

Oleo sobre tela, (36'2 x 25'2).

**31. Interior de Torrente.**

S.F., h. 1870.

Oleo sobre tela, (36'2 x 26'4).

**32. Interior de Torrente.**

S.F., h. 1870.

Oleo sobre cartón, (44'4 x 31'1).

**33. Paisaje de Montaña.**

F. ab. dcha. "A. Ribas", h. 1870.

Oleo sobre tela, (50'5 x 71'5).

**34. Rocas.**

S.F., h. 1870.

Oleo sobre tela, (33'5 x 47).

**35. Arboleda.**

S.F., h. 1870.

Oleo sobre tela, (32'5 x 48'5).

**36. Paisaje de Montaña.**

F.F. ab. dcha. "A. Ribas", h. 1870.

Oleo sobre tela, (34'5 x 28'5).

Colec. Museo de Lluç.

Etiqueta al dorso: "Fomento de la Pintura y Escultura".

*Guia del Museu de Lluc (Mallorca). Etnología Balear*, Inca, 1974, nº cat. IV-21.F. FONTBONA i R. MANENT: *El paisatgisme a Catalunya*, Barcelona, 1979, p. 171.**37. Paisaje con figura.**

Inapreciable, h. 1870.

Oleo sobre tela, (¿?).

Conocimiento indirecto a través de reproducción fotográfica del A.J.J.T.

**38. Barranco de Soller.**

F. ab. dcha. "A. Ribas", h. 1870.

Oleo sobre tela, (69'4 x 49'3).

Colec. Museo de Lluç.

Inscripción al dorso: "Mulet Pintor A. Ribas", etiqueta al dorso: "Fomento de la Pintura y Escultura, nº 1013 Registro".

*Guia del Museu...: op. cit.* p. 16; F. FONTBONA i R. MANENT: *op. cit.* p. 168; LUIS RIPOLL y JOSÉ COSTA: *op. cit.***39. Payés.**

F. ab. dcha. "A. Ribas", h. 1870.

Oleo sobre tela, (39'2 x 24'8).

**40. Payesa.**

S.F., h. 1870.

Oleo sobre tela, (39'2 x 24'8).

**41. Payesa con pollos.**

F. ab. dcha., h. 1870.

Oleo sobre tela, (70'5 x 40'5).

Expuesta en la Galería Dera (Palma), abril, 1972.

[Catálogo] *Pintores mallorquines del siglo XIX, Galería Dera, Palma, 1972.***42. Torrente entre bosques de encinas.**

F. ab. dcha. "A. Ribas", h. 1873.

Oleo sobre tela, (122, x 85).

**43. Grupo de encinas junto al torrente de Sollerich.**

Inapreciable, h. 1873.

Oleo sobre tela, (130 x 90).

Desconocida.

Obra presentada a la Exposición Universal de Viena de 1873, por el entonces propietario del cuadro Bartolomé Maura. Conocimiento indirecto a través de reproducción fotográfica. Vid. Bibliografía.

BARTOLOMÉ FERRA y JULIO VIRENQUE: *Album artístico de Mallorca, Palma, 1873, p. 22, Lám. XI.***44. Inauguración oficial del derribo de las murallas.**

Dato desconocido, h. 1873.

Dibujo, (¿?).

Desconocida.

Conocimiento indirecto a través de reproducción grabada.

Vid. Bibliografía.

*Derribo de las murallas de Palma de Mallorca.* "La Ilustración Española y Americana", nº IX, Madrid, 1º de marzo de 1873, p.p. 131-132.**45. Payesa hilando.**

S.F., h. 1873.

Oleo sobre tela (51'5 x 40'1)

Colec. Museo de Lluç.

Etiqueta al dorso: "Museo de Lluç, M.S.S.C.C; donación de los esposos Antonio Mulet y Catalina Arrom".

*Guia del Museu...: op. cit.* p. 17; y ANTONIO MULET: *El traje en Mallorca*, Palma, 1955, p. 56.**46. Payesa hilando.**

F. ab. dcha. "A. Ribas", h. 1873.

Oleo sobre tabla, (22'5 x 15).

**47. Escena de la Conquista. El Rey Jaime I frente al cadáver de los Montcada.**

S.F., h. 1873.

Óleo sobre tela, (394 x 279).

Colec. Pinacoteca Municipal. Ayuntamiento de Palma.

BENITO PONS y FABREGUES: *Memoria presentada por el personal del Archivo de la ciudad. Informe sobre restauración de cuadros. Dictamen de la comisión de Gobierno Interior. Catálogo de los cuadros y objetos artísticos ó arqueológicos que se custodian en las casas consistoriales*, Palma de Mallorca, 1895, p. 119.

**48. Escena de Conquista. El Rey Jaime I a caballo.**

F. ab. dcha., "A. Ribas", h. 1873.

Óleo sobre tela, (378 x 282).

Colec. Pinacoteca Municipal. Ayuntamiento de Palma.

BENITO PONS y FABREGUES: *op. cit.*, p. 119.

**49. Paisaje de Montaña.**

F. ab. izq. y f. "A. Ribas 1874".

Acuarela sobre papel, (15'5 x 23'5).

**50. Paisaje con figuras.**

Inapreciable, h. 1874.

Acuarela sobre papel, (¿?).

Desconocida.

En 1948 figuraba en la colec. del Dr. Farré. Conocimiento indirecto a través de reproducción fotográfica del A.J.J.T.

**51. Paisaje de Montaña.**

Inapreciable, h. 1874.

Acuarela sobre papel, (¿?).

Desconocida.

En 1948 figuraba en la colec. Costa. Conocimiento indirecto a través de reproducción fotográfica. Vid Bibliografía.

LUIS RIPOLL y JOSÉ COSTA: *op cit.*

**52. Vista del Castillo de Bellver.**

S.F., h. 1874.

Óleo sobre tela, (100 x 200).

**53. Vista de Porto Pi.**

S.F., h. 1874.

Óleo sobre tela, (99 x 200).

**54. Vista de la Lonja y de la Seo.**

S.F., h. 1874.

Óleo sobre tela, (100 x 200).

**55. Paisaje.**

S.F., h. 1874.

Óleo sobre tela, (123 x 176).

**56. Interior de Torrente.**

F. ab. izq. "A. Ribas", h. 1875.

Óleo sobre tela, (122 x 85).

**57. Paisaje de Montaña.**

Inapreciable, h. 1875.

Óleo sobre tela, (29 x 51).

Desconocida.

En 1948 figuraba en la colec. de Emilio Tramullas. Conocimiento indirecto a través de reproducción fotográfica. Vid Bibliografía.

LUIS RIPOLL y JOSÉ COSTA: *op. cit.*

**58. Pareja de enamorados.**

S.F., h. 1875.

Acuarela sobre papel, (44 x 31).

Colec. Museo de Lluç.

*Guia del Museu...: op. cit.* p. 17.

**59. Campesina en una corraliza con chumberas, dando de comer a las gallinas.**

F. ab. dcha. "AR", h. 1875.

Óleo sobre tela, (52'4 x 36).

Colec. Museo de Lluç.

Etiqueta al dorso: "Museo de Lluç M.S.S.C.C. Donación de los esposos Antonio Mulet y Catalina Arrom".

*Guia del Museu...: op. cit.* p. 18; ANTONIO MULET: *op. cit.* p. 55.

**60. Payés con asno en abrevadero.**

F. ab. dcha. "AR", h. 1875.

Acuarela sobre papel, (20'5 x 16).

**61. Asno portando jarras y joven.**

F. ab. dcha. "A. Ribas", h. 1875.  
 Oleo sobre tela, (63'5 x 43'5).  
 Expuesta en la Galería Dera, (Palma),  
 abril, 1972.  
 [Catalogo]. *Pintores mallorquines...*, op. cit.

**62. Viejo dando de comer a un niño, y niña bebiendo.**

F. ab. dcha. "A. Ribas", h. 1875.  
 Acuarcla sobre papel, (21'5 x 31).

**63. Cala Mayor (Mallorca).**

F. ab. dcha. "A.", h. 1876.  
 Oleo sobre tela, (18 x 29'8).  
 Etiqueta al dorso: "Fomento de la Pintura y  
 Escultura, nº 85 Registro". Escrito a lápiz  
 "Cala mayor (Mallorca) 75 pesetas".

**64. Costas del oeste de Mallorca.**

F. ab. dcha. "A", h. 1876.  
 Oleo sobre tela, (18 x 29'8).  
 Etiqueta al dorso: "Fomento de la Pintura y  
 Escultura, nº 84 Registro". Escrito a lápiz:  
 "Costas del Oeste de Mallorca 75 pesetas".

**65. Barcas amarradas.**

F. ab. dcha. "Ant. Ribas", h. 1878.  
 Oleo sobre tela, (50 x 70).  
 Desconocida.  
 En 1948 figuraba en la colec. Ribas Vda de  
 Pou. Conocimiento indirecto a través de re-  
 producción fotográfica. Vid. Bibliografía.  
 LUIS RIPOLL y JOSÉ COSTA: *op. cit.*

**66. Refugio de pescadores.**

F. ab. dcha. "A. Ribas", h. 1878.  
 Oleo sobre tela, (71'5 x 100'5).  
 Figuró en la exposición "Mallorca vista por  
 los pintores", Palma, 1957.  
 LUIS RIPOLL y JOSÉ COSTA: *op. cit.*; y [Catá-  
 logo] *Mallorca vista...*, op. cit.

**67. María de la costa de Mallorca.**

F. ab. izq. "A. Ribas", h. 1878.  
 Oleo sobre tela, (74'6 x 110'6).  
 Figuró en la Exposición Universal de París,

1878. Vid. Bibliografía. Dos etiquetas al  
 dorso: "Grupo 1º la. Clase. Sr. D. Antonio  
 Ribas Oliver -Provincia Baleares- Pueblo  
 Palma de Mallorca. Nombre lugar del obje-  
 to y Precio. Cuadro al Oleo Marina de Mal-  
 lorca. Propiedad de D. Gerónimo Morell.  
 No se vende". "Fomento de la Pintura y  
 Escultura, nº 115 Registro".  
 [Catalogo]. *Exposición Universal de París de  
 1878*, Palma de Mallorca, 1878.

**68. Pescadores en Porto Pí.**

F. ab. dcha. "A. Ribas", h. 1878.  
 Oleo sobre tela, (50 x 97'5).

**69. Palma. Puerto de pescadores.**

F. ab. dcha. "A. Ribas", h. 1878.  
 Oleo sobre tela, (¿?).  
 Desconocida.  
 En 1948 figuraba en la colec. Conde Alba  
 Real del Tajo. Conocimiento indirecto a  
 través de reproducción fotográfica. Vid. Bi-  
 bliografía.

LUIS RIPOLL y JOSÉ COSTA: *op. cit.*

**70. Astilleros.**

F. ab. dcha. "A. Ribas", h. 1878.  
 Oleo sobre tela, (52'8 x 79'6).  
 Expuesto en la Mostra d'arts de la mar, Sa  
 Llotja, Setembre, 1980.

**71. Niña con gallinas y vaca en el interior de un establo.**

F. ab. dcha. "A. Ribas", h. 1878.  
 Oleo sobre tela, (37 x 57).  
 Desconocida.  
 En 1963 figuraba en la colec. Balet. Conoci-  
 miento indirecto a través de reproducción  
 fotográfica del A.J.C.G.

**72. Pavo**

F. ab. dcha. "At. Ribas", h. 1878.  
 Oleo sobre tela, (25 x 23).  
 Expuesta en la Galería Dera (Palma), abril  
 1972.  
 [Catalogo] *Pintores mallorquines...*; *op. cit.*

**73. Día de feria en un pueblo.**

S.F., h. 1878.

Aguatinta sobre papel, (14'7 x 20'5).  
Boceto para el cuadro nº 74 de este catálogo.

LUIS RIPOLL y JOSÉ COSTA: *op. cit.*

#### 74. Día de feria en un pueblo.

F. ab. Izq. "A. Ribas", h. 1878.

Oleo sobre tabla, (23'8 x 33'4).

#### 75. Establo.

S.F., h. 1878.

Aguatinta sobre papel, (14'4 x 20'4).

#### 76. Mulas junto carreta.

F. ab. dcha. "A. Ribas", h. 1878.

Oleo sobre tabla, (13'7 x 21'6).

Inscripción al dorso a lápiz: "Museo de pinturas. Suerte de 50 pesets. 13 Enero 1878".

#### 77. Mujer hilando junto a un caballo.

F. ab. dcha. "A. Ribas", h. 1878.

Oleo sobre tela, (42'4 x 60'7).

Colec. Banco de Crédito Balear.

#### 78. Jardín.

F. ab. dcha. "A. Ribas", h. 1878.

Oleo sobre tela, (78 x 110'3).

Figuró en la Exposición Universal de París de 1878. Vid. Bibliografía. Etiqueta al dorso: "Grupo 1º Clase la. Sr. D. Antonio Ribas y Oliver. Provincia: Baleares. Pueblo: Palma de Mallorca. Nombre vulgar del objeto y precio: Cuadro al oleo-Jardín- propiedad de D. Miguel Lladó y Lladó -No se vende-" Inscripción al dorso a lápiz: "Catalina Villalonga".

[Catálogo]. *Exposición Universal...: op. cit.*

#### 79. Marina.

F. ab. dcha. "A. Ribas", h. 1880.

Oleo sobre tela, (50 x 98).

Colec. Pinacoteca Municipal. Ayuntamiento de Palma.

Figuró en las "Exposición de algunas obras pertenecientes a la Pinacoteca Municipal", Palacio Sollerich, Palma, enero, 1978.

*Catálogo de la Exposición de algunas obras pertenecientes a la Pinacoteca Municipal*, Palma, 1978.

#### 80. Puerto de Cabrera.

Inapreciable, h. 1880.

Oleo sobre tela (¿?).

Desconocida.

Conocimiento indirecto a través de reproducción fotográfica del A.J.J.T.

#### 81. Barcas varadas junto a rocas.

F. ab. dcha. "A. Ribas", h. 1880.

Oleo sobre tela, (75 x 120'5).

#### 82. Puerto de Cabrera.

F. ab. dcha. "A. Ribas", h. 1880.

Oleo sobre tabla, (17 x 27).

Desconocida.

En 1948 figuraba en la colec. de José Costa. Conocimiento indirecto a través de reproducción fotográfica. Vid Bibliografía.

LUIS RIPOLI y JOSÉ COSTA: *op. cit.*

#### 83. Jardín mallorquín.

Inapreciable, h. 1880.

Oleo sobre tela, (74 x 110).

Desconocida.

Conocimiento indirecto a través de reproducción fotográfica. Vid. Bibliografía.

[Catálogo]. Mallorca vista por .... *op. cit.*, nº cat: 192.

#### 84. Pareja de enamorados en un jardín.

F. ab. izq., "A. Ribas", h. 1880.

Oleo sobre tela, (¿?).

Desconocida.

En 1948 figuraba en la colec. Conde Alba Real del Tajo. Conocimiento indirecto a través de fotografía. del A.J.C.F.

#### 85. Paseo a caballo.

Inapreciable, h. 1880.

Oleo sobre tela, (49 x 33).

Desconocida.

En 1948 figuraba en la colec. de Simón Cerdá. Conocimiento indirecto a través de reproducción fotográfica. Vid Bibliografía.

LUIS RIPOLL y JOSÉ COSTA: *op. cit.*

- 86. Familia gitana de caldereros.**  
Inapreciable, h. 1880.  
Oleo sobre tela, (¿?).  
Desconocida.  
Conocimiento indirecto a través de fotografía del A.J.C.G.
- 87. Joven lavando caballo en el mar.**  
F. ab. izq., "A. Ribas", h. 1880.  
Oleo sobre tela, (51'2 x 91'8).
- 88. Damas junto ala mar.**  
F. ab. dcha. "A. Ribas", h. 1880.  
Oleo sobre tela, (37'5 x 58'5).  
Inscripción al dorso a lápiz: "Villalonga-Lladó".  
LUIS RIPOLL y JOSÉ COSTA: *op. cit.*
- 89. Mandolina.**  
F. ab. dcha. "A. Ribas", h. 1880.  
Oleo sobre tabla, (35'5 x 24'5).  
Expuesta en la Galería Dera (Palma), abril, 1972.  
[Catalogo]. *Pintores mallorquines...*: *op. cit.*
- 90. Figura masculina de pie con casaca.**  
F. ab. dcha. "Ant. Ribas", h. 1880.  
Acuarela sobre papel, (25'4 x 17'7).
- 91. Moro yacente.**  
S.F., h. 1880.  
Oleo sobre tela, (19'8 x 40'3).
- 92. Familia gitana en un portal**  
S.F., h. 1880.  
Aguatinta y dibujo a pluma sobre papel, (21 x 17).
- 93. Interior con figura.**  
S.F., h. 1880.  
Aguatinta sobre papel, (10'6 x 15'8).
- 94. Personaje moruno con espingarda.**  
S.F., h. 1880.
- Aguatinta y dibujo a lápiz sobre papel, (14'2 x 20'9).
- 95. Desfile de militares a caballo.**  
F. ab. dcha. "Ant. Ribas", h. 1880.  
Aguatinta sobre papel, (10'5 x 15'4).
- 96. Venta de sandías.**  
S.F., h. 1880.  
Dibujo al lápiz sobre papel, (15'8 x 22).
- 97. Bendición de animales.**  
F. ab. dcha. "Ant. Ribas", h. 1880.  
Dibujo a tinta y aguada, (9'3 x 13'3).
- 98. Músicos.**  
S.F., h. 1880.  
Acuarela sobre cartón, (17'3 x 18'9).
- 99. Jugadores de cartas.**  
S.F., h. 1880.  
Aguatinta sobre papel, (7 x 10).
- 100. Niños jugando.**  
S.F., h. 1880.  
Aguatinta sobre papel, (10'3 x 15).
- 101. Interior.**  
S.F., h. 1880.  
Aguatinta sobre papel, (7'6 x 9'7).
- 102. Retrato masculino.**  
F. ab. izq. y f. "A. Ribas 1880".  
Oleo sobre tela, (60'3 x 46'4).  
Etiqueta al dorso: "Fomento de la Pintura y Escultura. Nº de Registro 222". Obra subastada y adquirida en Buenos Aires.
- 103. Viejo leyendo.**  
F. ab. izq. "A. Ribas", h. 1880.  
Oleo sobre cartón, (29 x 21).
- 104. Castillo de Santueri (Felani-tx).**  
F. ab. izq. "A. Ribas", h. 1881.  
Dibujo, (¿?).  
Desconocida.  
Conocimiento indirecto a través de reproducción. Vid. Bibliografía.



ALVARO CAMPANER: *Cronicon Mayoricense*, Palma, 1881.

**105. Escalera en la casa del Sr. Conde de Ayamans.**

F. ab. izq. "A. Ribas", h. 1881.

Dibujo, (¿?).

Desconocida.

Conocimiento indirecto a través de reproducción. Vid. Bibliografía.

ALVARO CAMPANER: *op. cit.*

**106. Alfonso V el Magnánimo recibiendo a los Consellers para la creación de una Universidad.**

S.F., h. 1884.

Oleo sobre tela, (18 x 32'5).

**107. Un camino abandonado.**

F. ab. dcha. "A. Ribas", h. 1885.

Oleo sobre tela, (¿?).

Desconocida.

Conocimiento indirecto a través de reproducción. Vid. Bibliografía.

*Catálogo General ilustrado de la primera Exposición de Acuarelas, dibujos, pinturas al oleo y esculturas. Celebrada por el Centro de Acuarelistas de Barcelona año 1885*, Barcelona, 1885, p. 4.

**108. Camino entre árboles.**

F. ab. dcha. "A. Ribas", h. 1885.

Acuarela sobre papel, (26 x 14).

**109. Mujer tendiendo ropa.**

F. ab. dcha. "A. Ribas", h. 1885.

Dibujo a tinta sobre papel, (10'3 x 6'4).

**110. Bosque de encinas.**

S.F., h. 1885.

Acuarela sobre papel, (21 x 15).

Boceto para el cuadro nº 111 de este catálogo.

**111. Bosque de encinas.**

S.F., h. 1885.

Oleo sobre tela, (48'2 x 32'3).

**112. Olivo junto torrente.**

F. ab. dcha. "A. Ribas", h. 1885.

Oleo sobre tela, (104 x 158).

**113. Torrente entre arboleda.**

S.F., h. 1885

Dibujo al pastel, (17'4 x 22'3).

**114. Puente sobre un torrente.**

F. ab. izq. "A. Ribas", h. 1885.

Acuarela sobre papel, (7'8 x 5'2).

**115. Jardín.**

F. ab. dcha. "Ant. Ribas", h. 1885.

Acuarela sobre papel, (23 x 14'3).

**116. Jardín.**

F. ab. dcha. "Ant. Ribas", h. 1885.

Acuarela sobre papel, (23 x 14).

**117. Paisaje**

F. ab. dcha. "Ant. Ribas", h. 1885.

Acuarela sobre papel, (5 x 8'6).

**118. Marina.**

F. ab. dcha. "Ant. Ribas", h. 1885.

Acuarela sobre papel, (4'1 x 6'7).

**119. Vigilando la colada.**

Inapreciable, h 1885.

Oleo sobre tela, (35 x 45).

Desconocida.

En 1948 figuraba en la colec. Conde Alba Real del Tajo. Conocimiento indirecto a través de reproducción fotográfica. Vid Bibliografía.

LUIS RIPOLL y JOSÉ COSTA: *op. cit.*

**120. Tendiendo la colada.**

F. ab. izq. "A. Ribas", h. 1885.

Oleo sobre tela, (¿?).

Desconocida.

En 1948 figuraba en la colec. Conde Alba Real del Tajo. Conocimiento indirecto a través de fotografía del A.J.C.G.

**121. Vista de Palma de Mallorca.**

F. ab. izq. "A. Ribas", h. 1890.

Litografía sobre papel, (33 x 57).  
Colc. Biblioteca Bartolomé March.  
Inscripción al pie: "A. Ribas Dib<sup>o</sup> y Lit<sup>o</sup>  
Lit. C. Calle de Brossa, 22. Vista de Palma  
de Mallorca".

### 122. Palma desde el mollet.

Inapreciable, h. 1890.  
Oleo sobre tela, (¿?).  
Desconocida.  
Conocimiento indirecto a través de repro-  
ducción fotográfica. Vid. Bibliografía.  
LUIS RIPOLL y RAFAEL PERELLÓ PARADELO:  
*Las Baleares y sus pintores*, Palma, 1981,  
Lám. XX

### 123. Vista de Palma desde el Jonquet.

S. F., h. 1890.  
Desconocidas.  
Desconocida.  
Conocimiento indirecto a través de repro-  
ducción cromolitografiada.

### 124. Molinar.

S.F., h. 1890.  
Oleo sobre tela, (23 x 34'5).

### 125. Pescadores.

F. ab. dcha. "A. Ribas", h. 1890.  
Oleo sobre tela, (28'2 x 52'2).  
Colc. Palau del Consell de Mallorca.  
Figuró en la "Exposició del patrimoni artis-  
tic de l'antiga Diputació, Sa Llotja, Desem-  
bre 79-Gener 80.  
[Catálogo]. *Exposició del patrimoni artístic  
de l'antiga Diputació*, Palma, 1979. n<sup>o</sup> cat.  
71.

### 126. Vista del Jonquet.

F. ab. dcha. "A. Ribas", h. 1890.  
Oleo sobre tela, (28'3 x 52).

### 127. Barca con pescador.

F. ab. izq. "Ant. Ribas", h. 1890.  
Dibujo a pluma sobre papel, (18'2 x 8'8).

### 128. Desembarco en Santa Pon- sa.

F. ab. dcha. "Ant. Ribas", h. 1890.

Oleo sobre tela, (225 x 300).  
Colc. Hotel Son Vida.

### 129. Marina.

F. ab. dcha. "A. Ribas", h. 1890.  
Oleo sobre tabla, (21'5 x 33).  
Colc. Palau del Consell de Mallorca.  
Figuró en la "Exposició del patrimoni artis-  
tic de l'antiga Diputació. Sa Llotja, Desem-  
bre 79-Gener 80.  
[Catálogo]. *Exposició del patrimoni...: op  
cit.*, n<sup>o</sup> cat. 70.

### 130. Barcas.

F. ab. izq. "Ant. Ribas", h. 1890.  
Dibujo a pluma sobre papel, (9'3 x 14'7).

### 131. Pinar.

F. ab. dcha. "Ant. Ribas", h. 1890.  
Dibujo a pluma sobre papel, (9'3 x 14'7).

### 132. Pinos y costa.

F. ab. dcha. "An. Ribas", h. 1890.  
Dibujo a pluma sobre papel, (9'3 x 14'7).

### 133. Pinar

F. ab. dcha. "A. Ribas", h. 1890.  
Oleo sobre cartón, (21'8 x 13'4).

### 134. Pinos

F. ab. izq. "Ant. Ribas", h. 1890.  
Dibujo a pluma sobre papel, (18'8 x 8'6).

### 135. Arbol.

S.F., h. 1890.  
Oleo sobre tabla, (20'5 x 12'5).

### 136. Mujer lavando junto a to- rrente.

Inapreciable, h. 1890.  
Oleo sobre tela, (92 x 52).  
Desconocida.  
Conocimiento indirecto a través de repro-  
ducción fotográfica. Vid Bibliografía.  
LUIS RIPOLL y JOSÉ COSTA: *op. cit.*

### 137. Na Foradada.

Inapreciable, h. 1890.

Oleo sobre tela, (51 x 99).

Desconocida.

En 1948 figuraba en la colec. Luis Alemany. Conocimiento indirecto a través de reproducción fotográfica. Vid Bibliografía.

LUIS RIPOLL y JOSÉ COSTA: *op. cit.*

### 138. Cala San Vicente.

Inapreciable, h. 1890.

Oleo sobre tela, (62 x 110).

Desconocida.

En 1948 figuraba en la colec. Schembri. Conocimiento indirecto a través de fotografía del A.J.J.T.

### 139. Paisaje de montaña.

Inapreciable, h. 1890.

Oleo sobre tela, (62 x 110).

Desconocida.

En 1948 figuraba en la colec. Schembri. Conocimiento indirecto a través de fotografía del A.J.J.T.

### 140. Costa de Deià.

F. ab. dcha. "Ant. Ribas", h. 1890.

Dibujo a pluma sobre papel, (9'2 x 14'7).

### 141. Costa rocosa.

S.F., h. 1890.

Oleo sobre tela, (36 x 49'5).

### 142. Marina.

F. ab. dcha. "A. Ribas", h. 1890.

Oleo sobre tela, (22 x 33).

Colec. Palau del Consell de Mallorca.

Figuró en la "Exposició del patrimoni artístic de l'antiga Diputació, Sa Llotja, Desembre 79-Gener 80.

[Catálogo]. *Exposició del patrimoni...: op. cit.*, nº cat. 69.

### 143. Marina.

F. ab. dcha. "A. Ribas", h. 1890.

Oleo sobre tabla, (72 x 11).

Colec. Palau del Consell de Mallorca.

Figuró en la "Exposició de patrimoni artístic de l'antiga Diputació, Sa Llotja, Desembre 79-Gener 80.

[Catálogo]. *Exposició del patrimoni...: op. cit.*, nº cat. 66.

### 144. Arbol.

Inapreciable, h. 1890.

Acuarela sobre papel, (¿?).

Desconocida.

Conocimiento indirecto a través de fotografía del A.J.J.T.

### 145. Paseo con árboles.

S.F., h. 1890.

Oleo sobre tela, (33 x 46'5).

### 146. Rincón de casa de campo.

Inapreciable, h. 1890.

Oleo sobre tela (¿?).

Desconocida.

En 1948 figuraba en la colec. del Dr. Farré. Conocimiento indirecto a través de reproducción fotográfica. Vid. Bibliografía.

LUIS RIPOLL y JOSÉ COSTA: *op. cit.*

### 147. Calle de un pueblo.

F. ab. dcha. "A. Ribas", h. 1890.

Oleo sobre tela, (¿?).

Desconocida.

Conocimiento indirecto a través de fotografía del A.J.J.T.

### 148. Escena campestre.

S.F., h. 1890.

Oleo sobre tabla, (8'5 x 12).

LUIS RIPOLL y JOSÉ COSTA: *op. cit.*

### 149. Escena campestre.

F. ab. izq. "Ant. Ribas", h. 1890.

Oleo sobre tabla, (7'5 x 12'5).

### 150. Marinero encendiendo un cigarro.

F. ab. dcha. "A. Ribas", h. 1890.

Acuarela sobre papel, (40 x 21).

Colec. Pinacoteca Municipal. Ayuntamiento de Palma.

Figuró en la "Exposición de algunas obras pertenecientes a la Pinacoteca Municipal", Palacio Sollerich, Palma, Enero 1978.

BENITO PONS y FABREGUES: *op. cit.* p. 119; y *Catálogo de la Exposición de algunas...: op. cit.*

### 151. Pescadores.

F. ab. dcha. "Ant. Ribas", h. 1890.  
Dibujo a pluma sobre papel, (14'8 x 15).

### 152. Grupo de pescadores.

F. ab. dcha. "A. Ribas", h. 1890.  
Dibujo al pastel sobre papel, (11'5 x 16'2).

### 153. Pescadores.

F. ab. dcha. "Ant. Ribas", h. 1890.  
Aguatinta sobre papel (8'6 x 17'9).

### 154. Varadero.

S.F., h. 1890.  
Dibujo a tinta sobre papel, (9'4 x 14'7).

### 155. Grupo de pescadores.

S.F., h. 1890.  
Dibujo al lápiz sobre papel, (16 x 22'2).

### 156. Mujeres en un jardín.

F. ab. dcha. "A. Ribas", h. 1890.  
Oleo sobre tela, (¿?).  
Desconocida.  
Conocimiento indirecto a través de fotografía del A.J.J.T.

### 157. Torrente.

F. ab. dcha. "Ant. Ribas", h. 1890.  
Acuarela sobre papel, (48'5 x 33'2).  
Colec. Círculo Mallorquín.

### 158. Retrato del Dr. D. Bernardo Escalas Vidal.

F. ab. dcha. "A. Ribas", h. 1892.  
Oleo sobre tela, (96'5 x 73).  
Colec. Ayuntamiento de Santanyi.  
Inscripción al pie: "D. Bernardo Escalas y Vidal, Doctor en Medicina y Cirugía. Falló en 18 enero de 1892 a la edad de 78 años, 9 meses y seis días: Por sus escepcionales méritos y humanitarios servicios en 22 de dicho mes y año el Ayuntamiento Constitucional de Santany le nombró hijo predilecto y

acordó colocar su retrato en el Salón de Sesiones de esta Casa Consistorial".

J. MASCARÓ PASARIUS: *Corpus de Toponimia de Mallorca*, t. III, Palma, 1965, p. 1176.

### 159. Torrente de Soller.

F. ab. cent. "A. Ribas", h. 1893.  
Acuarela sobre papel, (16 x 27).  
Original para ilustración gráfica. Vid. Bibliografía.

MARIANO FUSTER: *La acuarela y sus aplicaciones*, Barcelona, 1893, p. 305.

### 160. Mujer pintando un abanico.

F. ab. dcha. "A. Ribas", h. 1893.  
Acuarela sobre papel, (¿?).  
Desconocida.  
Conocimiento indirecto a través de reproducción. Vid. Bibliografía.  
MARIANO FUSTER: *op. cit.*

### 161. Pinar.

F. ab. dcha. "Ant. Ribas", h. 1895.  
Acuarela sobre papel, (26 x 17).

### 162. Marina.

F. ab. dcha. "Ant. Ribas", h. 1895.  
Oleo sobre tela, (59'5 x 41'3).

### 163. La Foradada.

F. ab. dcha. "Ant. Ribas", h. 1895.  
Acuarela sobre papel, (¿?).  
Desconocida.  
Conocimiento indirecto a través de fotografía del A.J.C.G.

### 164. Vista de la costa de Deiá.

F. ab. dcha. "An. Ribas", h. 1895.  
Oleo sobre cartón, (19'3 x 22'5).

### 165. Olivos.

F. ab. izq. "Ant. Ribas", h. 1895.  
Oleo sobre tela, (51 x 63'5).  
LUIS RIPOLL y JOSÉ COSTA: *op. cit.*

### 166. Costa de Deià.

S. F., h. 1895  
Oleo sobre tabla, (10'5 x 17'7).

**167. Paisaje.**

S. F., h. 1895.  
Oleo sobre tabla, (10'5 x 17'7).

**168. Cala Deià.**

S.F., h. 1895.  
Oleo sobre tabla, (13'7 x 21'6).

**169. Cala Deià.**

F. ab. dcha. "A. Ribas", h. 1895.  
Oleo sobre tabla, (21'4 x 33).  
Inscripción al dorso: "100 pesetas".

**170. Cala Deià**

F. ab. dcha. "A. Ribas", h. 1895.  
Oleo sobre tabla, (32'2 x 54'4).  
Expuesta en la Galería Dera (Palma), abril, 1972.  
[Catálogo]. *Pintores mallorquines...*: op. cit.

**171. Cala Deià.**

F. ab. dcha. "Ant<sup>o</sup> Ribas", h. 1895.  
Acuarela sobre papel, (?).  
Desconocida.  
Conocimiento indirecto a través de reproducción. Vid. Bibliografía.  
*Album Limosna a los acogidos por la catástrofe que enlutó a la Ciudad de Palma el 25 de Noviembre de 1895*, Madrid, 1895, p. 37.

**172. Vista de la Seo.**

F. ab. dcha. "Ant. Ribas", h. 1895.  
Oleo sobre tela, (20 x 38'5).

**173. Vista de la muralla.**

F. ab. dcha. "Ant. Ribas", h. 1895.  
Oleo sobre tabla, (8'6 x 13'8).

**174. Ca'n Rubert. El Terreno.**

S.F., h. 1895.  
Oleo sobre tabla, (17 x 27).  
LUIS RIPOLL y JOSÉ COSTA: *op. cit.*

**175. Ca'n Barbarà.**

F. ab. dcha. "A. Ribas", h. 1895.  
Acuarela sobre papel, (17'5 x 27'4).  
Colec. Museo de Lluç.  
*Guia del Museu...*: *op. cit.*, p. 16.

**176. Ca'n Rubert.**

F. ab. dcha. "Ant. Ribas", h. 1895.  
Acuarela sobre papel, (13'5 x 22).

**177. Marina con barca.**

F. ab. dcha. "A. Ribas", h. 1895.  
Oleo sobre tabla, (6'5 x 11).

**178. Marina. Costa norte.**

F. ab. dcha. "Ant. Ribas", h. 1895.  
Oleo sobre tela, (50 x 89'5).

**179. Muelle de pescadores.**

F. ab. dcha. "A. Ribas", h. 1895.  
Oleo sobre tabla, (21'7 x 13'6).

**180. Barcas.**

F. ab. izq. "A. Ribas", h. 1895.  
Oleo sobre tela, (8'8 x 12'7).

**181. Embarcadero.**

S. F., h. 1895.  
Oleo sobre tabla, (8'9 x 12'7).

**182. Barcas.**

S. F., h. 1895.  
Oleo sobre tela, (8'5 x 12'7).  
LUIS RIPOLL y JOSÉ COSTA: *op. cit.*

**183. Pescadores.**

S. F., h. 1895.  
Aguada sobre papel, (21'7 x 17).  
LUIS RIPOLL y JOSÉ COSTA: *op. cit.*

**184. Pescador.**

F. ab. izq. "A. Ribas", h. 1895.  
Oleo sobre tabla, (6'6 x 9'5).  
Colec. Palacio Saridakis.  
Figuró en la "Exposició del patrimoni artístic de l'antiga Diputació", Sa Llotja, Desembre 79-Gener 80.  
[Catálogo]. *Exposició del patrimoni...*: *op. cit.*, n<sup>o</sup> cat. 67.

**185. Joveneta.**

F. ab. dcha. "A. Ribas", h. 1895.  
Oleo sobre tabla, (14'2 x 22).  
Colec. Palacio Saridakis.

Figuró en la "Exposició del patrimoni artístic de l'antiga Diputació", Sa Llotja, Palma de Mallorca, Desembre 79-Gener 80.

[Catálogo]. *Exposició del patrimoni... op. cit.*, nº cat. 65.

### 186. Grupo de jóvenes.

S.F., h. 1895.

Oleo sobre tabla, (6'9 x 10'8).

### 187. Grupo de pescadores junto a una barca.

S.F., h. 1895.

Oleo sobre tabla, (13'7 x 21'6).

### 188. Marinero.

S. F., h. 1895.

Oleo sobre tabla, (21'6 x 13'7).

### 189. Mujeres huyendo de un incendio.

F. ab. dcha. "Antº. Ribas Mallorca", h. 1895.

Desconocida, (¿?).

Conocimiento indirecto a través de reproducción en cromotípa. Vid. Bibliografía.

*Album limosna...: op. cit.*, p. 50.

### 190. Marineros después de la pesca.

F. ab. dcha. "A. Ribas", h. 1896.

Oleo sobre tabla, (32'5 x 54'8).

### 191. Llegando de la pesca.

F. ab. dcha. "Ant. Ribas", h. 1896.

Oleo sobre tela, (47'5 x 69'5).

LUIS RIPOLL y JOSÉ COSTA: *op. cit.*

### 192. Clase de dibujo.

F. ab. dcha. "A. Ribas", h. 1896.

Oleo sobre tela, (96 x 75).

LUIS RIPOLL y JOSÉ COSTA: *op. cit.*

### 193. Marineros arreglando las redes.

F. ab. dcha. "A. Ribas Mallorca", h. 1896.

Oleo sobre tabla, (32'5 x 54'8).

### 194. Paisaje de montaña.

F. ab. izq. "Ant. Ribas", h. 1897.

Oleo sobre tela, (112'5 x 157'5).

Colec. Banco de Crédito Balear.

[Gabriel Fuster], *GAFIM: Un siglo de pintura y arte*, en *Banco de Crédito Balear (1872-1972)*, Palma, 1973, p. 137.

### 195. Casa de montaña y figura.

F. ab. dcha. "Ant. Ribas", h. 1897.

Oleo sobre tabla. (13'2 x 21'2).

### 196. Torrente de Soller.

F. ab. dcha. "Antº. Ribas", h. 1897.

Oleo sobre tela, (96 x 135).

### 197. Cala San Vicente.

Inapreciable, h. 1897.

Oleo sobre tela, (¿?).

Desconocida.

En 1948 figuraba en la colec. del Dr. Farré.

Conocimiento indirecto a través de fotografía del A.J.C.G.

### 198. Vista de Illetas.

F. ab. dcha. "A. Ribas", h. 1897.

Oleo sobre tela, (¿?).

Desconocida.

Conocimiento indirecto a través de fotografía del A.J.C.G.

### 199. Cala San Vicente.

F. ab. dcha. "A. Ribas", h. 1897.

Acuarela sobre papel, (37'7 x 53'5).

Expuesta en la Galería Dera (Palma), abril, 1972.

[Catálogo]. *Pintores mallorquines...: op. cit.*; y *LUIS RIPOLL y JOSÉ COSTA: op. cit.*

### 200. Marina.

F. ab. dcha. "Ant. Ribas", h. 1897.

Oleo sobre tela, (62 x 85).

LUIS RIPOLL y JOSÉ COSTA: *op. cit.*

### 201. Cabras.

F. ab. dcha. "A. Ribas", h. 1897.

Oleo sobre tabla, (14 x 22).

Colec. Palacio Saridakis.

Figuró en la "Exposició del patrimoni artístic de l'antiga Diputació", Sa Lotja, Palma de Mallorca, Desembre 79-Gener 80. [Catálogo]. *Exposició del patrimoni...*, op. cit., nº cat. 68.

### 202. Idilio

F. ab. dcha. "Ant. Ribas", h. 1897.  
Oleo sobre tela, (245 x 170).  
Colec. Círculo Mallorquín.  
Obra premiada en el concurso realizado en 1897 por el Círculo Mallorquín. Figuró en la exposició "Mallorca vista por los pintores", Palma, 1957.  
[Catálogo]. *Mallorca vista...*, op. cit., nº cat. 200; LUIS RIPOLL y JOSÉ COSTA: op. cit., p. 36; y LUIS RIPOLL y RAFAEL PERELLÓ PARADELO op. cit., p. 61.

### 203. Cabra.

F. ab. dcha. "Ant. Ribas", h. 1897.  
Oleo sobre tela, (37'5 x 20).

### 204. Grupo de pastores con cabras.

F. ab. dcha. "Ant. Ribas", h. 1897.  
Oleo sobre tela, (121 x 101).  
Inscripción al dorso en el bastidor a lápiz: "1500 pts".

### 205. Niño tañendo la flauta.

S. F., h. 1897.  
Oleo sobre tabla, (22 x 13).  
Boceto para la figura masculina del cuadro nº 204 de este catálogo.  
LUIS RIPOLL y JOSÉ COSTA: op. cit.

### 206. Costa de Deià.

F. ab. dcha. "A. Ribas", h. 1898.  
Oleo sobre cartón, (13'6 x 21'6).

### 207. Costa de Deià.

F. ab. dcha. "A. Ribas", h. 1898.  
Oleo sobre tela, (112 x 157).

### 208. Embarcando las redes.

Inapreciable, h. 1898.  
Oleo sobre tela, (¿?).

Desconocida.

Figuró en la "IV Exposició de Bellas Artes é Industrias Artísticas" celebrada en Barcelona en 1898. En 1948 figuraba en la colec. Ribas Vda. de Pou. Conocimiento indirecto a través de reproducción fotográfica.  
*Catálogo ilustrado de la IV Exposició de Bellas Artes é Industrias Artísticas de 1898*, Barcelona, 1898, p. 56, nº cat. 222; y LUIS RIPOLL y JOSÉ COSTA: op. cit.

### 209. Laúd y marinero.

F. ab. dcha. "Ant. Ribas", h. 1898.  
Oleo sobre tela, (48'5 x 35'5).  
Expuesta en la Galería Dera (Palma), abril 1972.  
[Catálogo]. *Pintores mallorquines...*: op. cit.; y LUIS RIPOLL y JOSÉ COSTA, op. cit.

### 210. La drassana de Palma.

F. ab. dcha. "A. Ribas", h. 1898.  
Oleo sobre tela, (29 x 52).  
Colec. Museo de Lluç.  
*Guia del Museu...*, op. cit., p. 16.

### 211. Tafona mallorquina.

F. ab. dcha. "An. Ribas", h. 1898.  
Oleo sobre tela.  
Colec. Museo de Lluç.  
Inscripción al dorso: "Mulet. Pintor A. Ribas", "Conde de Ribas", cordel con etiqueta de madera con nº "488".  
LUIS M<sup>a</sup> ALONSO: *Noticia Histórico-Artística de los Museos del Conde de Ribas existentes en Mallorca*, Palma, 1917, p. 142, nº cat. 488; y *Guia del Museu...*: op. cit. p. 16.

### 212. Merienda.

F. ab. dcha. "A. Ribas", h. 1900.  
Acuarela sobre papel, (¿?).  
Desconocida  
Conocimiento indirecto a través de fotografía del A.J.J.T.

### 213. Cala Deià.

F. ab. dcha. "Ant. Ribas", h. 1900.  
Oleo sobre tela, (31'8 x 42'2).

**214. Redes secandose junto rocas.**

F. ab. izq. "Ant. Ribas", h. 1900.  
Oleo sobre cartón, (26'3 x 36'5).

**215. Cala de Deià.**

F. ab. izq. "Ant. Ribas", h. 1900.  
Oleo sobre tela, (64'5 x 50).

**216. Cala de Deià.**

F. ab. dcha. "Ant. Ribas", h. 1900.  
Oleo sobre tela, (121 x 100'5).  
Restos de etiqueta al dorso: "Fomento de la Pintura y Escultura".

**217. Costa de Deià.**

F. ab. dcha. "Ant. Ribas", h. 1900.  
Oleo sobre tela, (49'7 x 63'5).

**218. Marina. Costa norte.**

F. ab. dcha. e izq. "Ant. Ribas", h. 1900.  
Oleo sobre tela, (40'8 x 55'1).

**219. Olivo.**

S.F., h. 1900.  
Dibujo a pluma sobre papel, (35 x 49'7).

**220. Viejos olivos.**

S.F., f. "Deya 1900".  
Dibujo a pluma sobre papel, (49 x 35'7).  
LUIS RIPOLL y JOSÉ COSTA: *op. cit.*

**221. Olivo y costa de Deià.**

F. ab. izq. "Ant. Ribas", h. 1900.  
Dibujo a pluma sobre papel, (¿?).  
Desconocida.  
Conocimiento indirecto a través de fotografía del A.J.J.T.

**222. Pinar.**

S.F., h. 1900.  
Dibujo a pluma sobre papel, (35'5 x 51'2).  
LUIS RIPOLL y JOSÉ COSTA: *op. cit.*

**223. Jardín.**

F. ab. dcha. "A. Ribas", h. 1900.  
Oleo sobre tela, (50'5 x 68'5).

**224. Vista de Palma.**

Inapreciable, h. 1900.  
Acuarela sobre papel, (¿?).  
Desconocida.  
Conocimiento indirecto a través de fotografía del A.J.J.T.

**225. Mujer en un jardín.**

F. ab. dcha. "Ant. Ribas", h. 1900.  
Oleo sobre tela, (61'5 x 33'5).

**226. Mujeres junto a un pino.**

F. ab. izq. "Ant. Ribas", h. 1900.  
Oleo sobre tela, (90 x 160).

**227. Niños bajo un manzano.**

F. ab. dcha. "Ant. Ribas", h. 1900.  
Oleo sobre tela, (68 x 53).  
Etiqueta al dorso: "Fomento de la Pintura y Escultura, n.º Registro 56".

**228. Mujer cosiendo y niña entre árboles.**

F. ab. izq. "Ant. Ribas", h. 1900.  
Oleo sobre tela, (74'5 x 100).

**229. Lavadero público.**

F. ab. dcha. "Ant. Ribas", h. 1900.  
Oleo sobre tabla, (18'5 x 12'8).

**230. Pasaje con figura.**

F. ab. dcha. "Ant. Ribas", h. 1900.  
Oleo sobre tela, (¿?).  
Desconocida.  
En 1948 figuraba en la colec. del Dr. Farré.  
Conocimiento indirecto a través de fotografía del A.J.C.G.

**231. Calle de pueblo.**

F. ab. dcha. "A. Ribas", h. 1900.  
Oleo sobre tela, (43 x 29'2).

**232. Torrente entre casas.**

F. ab. izq. "A. Ribas", h. 1900.  
Oleo sobre cartón, (26 x 16).

**233. Paisaje costero.**

F. ab. izq. "Ant. Ribas", h. 1900.  
Oleo sobre cartón, (28 x 19'5).



**234. Pinar.**

F. ab. izq. "Ant. Ribas", h. 1900.  
Oleo sobre tela, (72'8 x 86).

**235. Paisaje de montaña.**

S. F., h. 1900.  
Oleo sobre tabla, (20'5 x 13'8).  
Reverso del cuadro nº 238 de este catálogo.

**236. Torrente de Solлер.**

F. ab. dcha. "A. Ribas", h. 1900.  
Oleo sobre tabla, (40 x 26'5).  
Colec. Palacio Saridakis.  
Figuró en la "Exposició del patrimoni artístic de l'antiga Diputació" Sa Llotja, Desembre 79-Gener 80.  
[Catálogo]. *Exposició del patrimoni...*, op. cit., nº cat. 72.

**237. Arboles junto a torrente.**

S.F., h. 1900.  
Oleo sobre tabla, (13'7 x 21'6).

**238. Campiña.**

S.F., h. 1900.  
Oleo sobre tabla, (20'5 x 13'8).

**239. Arboleda.**

F. ab. dcha. "A. Ribas", h. 1900.  
Dibujo al pastel sobre papel, (11'2 x 15'4).

**240. Arbol junto a emparrado.**

S.F., h. 1900.  
Oleo sobre tabla, (10'5 x 19'6).

**241. Paisaje costero.**

S.F., h. 1900.  
Oleo sobre tabla, (13'7 x 21'6).

**242. Arboles.**

S.F., h. 1900.  
Oleo sobre tabla, (11'3 x 7'2).

**243. Campiña.**

S.F., h. 1900.  
Oleo sobre tabla, (13'5 x 21'6).  
Reverso del cuadro nº 250 de este catálogo.

**244. Campiña.**

F. ab. dcha. "A. Ribas", h. 1900.  
Oleo sobre tela, (13'5 x 21).

**245. Pinar.**

F. ab. dcha. "A. Ribas", h. 1900.  
Oleo sobre cartón, (13'3 x 21'5).

**246. Olivo.**

F. ab. dcha. "Ant. Ribas", h. 1900.  
Oleo sobre tela, (36 x 26).

**247. Vista de la costa de Deià.**

F. ab. dcha. "A. Ribas", h. 1900.  
Oleo sobre tela, (12'5 x 9).

**248. Olivo.**

F. ab. dcha. "A. Ribas", h. 1900.  
Oleo sobre tela, (12'5 x 9).

**249. Olivo.**

F. ab. dcha. "Ant. Ribas", h. 1900.  
Oleo sobre tabla, (21'5 x 13'7).

**250. Emparrada junto a camino.**

S.F., h. 1900.  
Oleo sobre tabla, (13'5 x 21'6).

**251. Arboles junto a pueblo.**

F. ab. dcha. "Ant. Ribas", h. 1900.  
Oleo sobre tabla, (13'5 x 21'7).

**252. Muchacha cosiendo en una terraza.**

S.F., h. 1900.  
Oleo sobre tela, (47'2 x 30'6).

**253. Torrente de Sóller.**

S.F., h. 1900.  
Oleo sobre tabla, (13 x 8'7).  
Luis Ripoll y José Costa: op. cit.

**254. Olivo.**

F. ab. dcha. "Ant. Ribas", h. 1900.  
Oleo sobre tabla, (20'6 x 12'3).

**255. Barcas navegando por el curso de un río.**

F. ab. izq. "Ant. Ribas", h. 1900.  
 Oleo sobre tela, (13 x 21'6).  
 Ripoll la titula *El Sena*; Vid. Bibliografía.  
 LUIS RIPOLL y JOSÉ COSTA: op. cit., p. 28. Y  
 LUIS RIPOLL y RAFAEL PERELLÓ PARADELO:  
 op. cit., p. 61.

**256. Costa de Deià.**

F. ab. dcha. "Ant. Ribas", h. 1900.  
 Oleo sobre tela, (41 x 31'7).

**257. Jardín de la Reina.**

S.F., h. 1900.  
 Oleo sobre tabla, (22 x 14).

**258. Casas del molinar y barcas de pescadores.**

F. ab. izq. "A. Ribas", h. 1900.  
 Oleo sobre tabla, (13'5 x 20'2).

**259. Balcón sobre torrente.**

F. ab. dcha. "A. Ribas", h. 1900.  
 Oleo sobre tabla, (20'5 x 12'3).

**260. Niñas jugando con palomas en un jardín.**

F. ab. dcha. "Antº Ribas", h. 1900.  
 Oleo sobre tela, (69'1 x 46).

**261. Pescadores en barcas.**

F. ab. dcha. "A. Ribas", h. 1900.  
 Oleo sobre cartón, (9 x 12'6).

**262. Trabajadores en el muelle.**

F. ab. dcha. "Ant. Ribas", h. 1900.  
 Acuarela sobre cartón, (9'2 x 14'5).  
 LUIS RIPOLL y JOSÉ COSTA: op. cit.

**263. Gitana.**

F. ab. dcha. "A. Ribas", h. 1900.  
 Dibujo al pastel sobre papel, (14 x 11'3).

**264. Niña con cesto.**

F. ab. dcha. "Antº. Ribas", h. 1900.  
 Oleo sobre tabla, (53 x 74'5).

**265. Casa sobre el torrente de Sóller.**

F. ab. dcha. "Ant. Ribas", h. 1905.  
 Oleo sobre tela, (19'4 x 13'5).  
 LUIS RIPOLL y JOSÉ COSTA: op. cit.

**266. Capri.**

Inapreciable, h. 1905.  
 Dibujo al pastel, (¿?).  
 Desconocida.  
 Obra premiada en el concurso de la Revista inglesa "The Studio", 1905. Conocimiento indirecto. Vid. Bibliografía.  
*A wards in "The Studio" prize competitions*, "The Studio", vol. 36, London, Novembre, 1905; Y LUIS RIPOLL y JOSÉ COSTA: op. cit.

**267. Torrente de Sóller.**

F. ab. dcha. "A. Ribas", h. 1905.  
 Oleo sobre tabla, (27'9 x 17'6).  
 Colec. Museo de Lluç.  
*Guia del Museu...: op. cit., p. 16; y LUIS RIPOLL y JOSÉ COSTA: op. cit.*

**268. Torrente de Sóller.**

S.F., h. 1905.  
 Oleo sobre cartón, (21'3 x 13'5).  
 Boceto para el cuadro nº 267 de este catálogo.

**269. Plaza de la Lonja.**

F. ab. dcha. "A. Ribas", h. 1905.  
 Oleo sobre tabla, (6'7 x 10'7).  
 LUIS RIPOLL y JOSÉ COSTA: op. cit.

**270. Fiesta junto al mar.**

F. ab. dcha. "Ant. Ribas", h. 1905.  
 Oleo sobre tabla, (9 x 12'8).

**271. Higueras y pavos.**

F. ab. dcha. "Ant. Ribas", h. 1905.  
 Oleo sobre tabla, (13'3 x 21'2).

**272. Niño comiendo uvas.**

F. ab. dcha. "Ant. Ribas", h. 1905.  
 Oleo sobre tela, (49'5 x 64).  
 LUIS RIPOLL y JOSÉ COSTA: op. cit.

**273. Grupo de personas en una playa.**

F. ab. dcha. "A. Ribas", h. 1905.

Oleo sobre tela, (8'6 x 12).

**274. Mercado. Grupo de carros.**

F. ab. dcha. "A. Ribas", h. 1905.

Oleo sobre tela, (8'6 x 12).

**275. Mercado. Feria de pueblo.**

F. ab. izq. "Ant. Ribas", h. 1905.

Oleo sobre tabla, (8'5 x 12'3).

## APENDICE.

### Relación de Exposiciones y Concursos.

- 1864: - Exposición Nacional de Bellas Artes, Madrid.  
Presenta dos paisajes del natural.
- 1866: - Exposición de Objetos de Arte, Academia de Bellas Artes de Barcelona.  
"Campiña de Mallorca". Obtiene una Medalla de oro.  
- Exposición Nacional de Bellas Artes, Madrid.  
Expone dos "Vistas de Mallorca". Le es otorgada una Mención Honorífica de 1ª Clase.
- 1870: - Exposición de Objetos de Arte, Sociedad para Exposiciones de Bellas Artes, Barcelona.  
"Montañas de Mallorca durante el invierno".
- 1873: - Exposición Universal de Viena.  
"Grupo de encinas junto al Torrente de Sollerich (Alaró)" y "Paisaje de Miramar".  
- Exposición de Objetos de Arte, Sociedad para Exposiciones de Bellas Artes, Barcelona.  
"Una Payesa Mallorquina", "Estudio Marina y Rocas", y "Marina Estudio (Cala Mayor)".
- 1878: - Certamen del Fomento de la Pintura y Escultura, Palma.  
"Marina". Obtiene el Primer premio.  
- Exposición Universal de París.  
"Paisaje de las montañas de Mallorca", "Un jardín", y "Marina de la costa de Mallorca".
- 1880: - Exposición de Bellas Artes de Argel.  
"Paseo a Caballo" (8 x 5 cm). Medalla de bronce.
- 1884: - 1ª Exposición de Bellas Artes, Galería París, Barcelona.  
"Pescadores comiendo".
- 1885: - 2ª Exposición de Bellas Artes, Galería París, Barcelona.

- “Una noria” y “Costa de Bendinat”.
- Primera Exposición de Acuarelas, Dibujos, Pinturas al óleo y esculturas, Centro Acuarelistas de Barcelona.  
“Un camino abandonado”.
- 1887: - Exposición Nacional de Bellas Artes, Madrid.  
“Un paseo á caballo” (10 x 6 cm).
- 1891: - IXª Exposición Extraordinaria de Bellas Artes, Galería Parés, Barcelona.  
“En la playa”, “En el campo”, y “De regreso”.
- Primera Exposición General de Bellas Artes, Barcelona.  
“Torrent Gros, Paisaje” (127 x 181 cm). Mención Honorífica.
- 1894: - Segunda Exposición General de Bellas Artes, Barcelona.  
“Limpiando el pescado” y “La lectura”.
- 1896: - Tercera Exposición de Bellas Artes é Industrias Artísticas, Barcelona.  
“Comida a bordo” y “Clase de dibujo”. Mención Honorífica.
- 1897: - Exposición Balear, Sóller.  
“Parada de Gitanos”, “El Pavo y su amigo”, “Puerto de Sóller”, “Playa del Molinar”, “Costa de Miramar (La Foradada)”, y “Costa de Andraitx (La Dent)”. Diploma de Honor.
- Concurso del Círculo Mallorquín, Palma.  
“Idilio”. Obra premiada.
- 1898: - XVª Exposición Extraordinaria de Bellas Artes, Sala Parés, Barcelona.  
“Puerto de Sóller” y “Parada de Gitanos”.
- IVª Exposición de Bellas Artes é Industrias Artísticas, Barcelona.  
“Embarcando las Redes”.
- 1901: - Exposición Nacional de Bellas Artes, Madrid.  
“Junto al ventanillo (Cabeza)” y “Olivos (Paisaje)”.
- 1904: - Certamen de la Revista de arte inglesa “The Studio”.  
“Ceres”. Mención Especial.
- 1905: - Certamen de la Revista de arte inglesa “The Studio”.  
“Capri”. Segundo premio.
- 1911: - VIª Exposición Internacional de Arte, Barcelona.  
“Marina”. Participación póstuma.
- 1928: - Exposición inaugural de las “Galerías Costa”, Palma.  
Muestra antológica de Antonio Ribas.

## SIGLAS Y ABREVIATURAS

### SIGLAS.

- A.D.B.: Archivo Diputación Balear (Palma)  
 A.D.M.: Archivo Diocesano de Mallorca (Palma).  
 A.J.C.G.: Archivo José Costa Gispert (Palma).  
 A.J.J.T.: Archivo Jerónimo Juan Tous (Palma).

A.M.R.: Archivo Manuel Ripoll (Palma).  
 A.P.S.E.: Archivo Parroquial de Santa Eulalia (Palma).  
 A.R.: Archivo Ribas (Palma).

## ABREVIATURAS.

ab.:	Abajo.	h. 1864:	Fecha atribuida por nosotros.
cent.:	Centro	izq.:	Izquierda.
dcha.:	Derecha.	M.c.:	Mecanografiado.
F.:	Firmado	M.s.:	Manuscrito.
f.:	Fechada.	s.f.:	Sin fecha.
f. 1864:	Fecha que figura en la obra.	S.F.:	Sin Firmar.

## BIBLIOGRAFIA.

- A.: *Fomento de la Pintura y Escultura. Exposición permanente, "Musco Balcar", t. II, Palma. 1876, p.p. 281-186.*
- A wards in "The Studio" prize competitions. "The Studio", vol. 36, London, Noviembre, 1905.*
- Acta de la Sesión Pública celebrada por la Academia de Bellas Artes de la provincia de Baleares el día 6 de octubre de 1861, Palma, 1861.*
- Acta de la Sesión Pública celebrada por la Academia de Bellas Artes de la Provincia de las Baleares el día 14 de junio de 1863, Palma, 1863.*
- Acta de la Sesión Pública celebrada por la Academia de Bellas Artes de Segunda Clase de la provincia de las Baleares el día 11 de marzo de 1866, Palma, 1866.*
- Acta de la Sesión Pública celebrada por la Academia de Bellas Artes de las Baleares el día 13 de octubre de 1867, Palma, 1867.*
- Acta de la Sesión Pública celebrada por la Academia de Bellas Artes de las Baleares el día 2 de octubre de 1876, Palma de Mallorca, 1876.*
- Acta de la Sesión Pública celebrada por la Academia de Bellas Artes de Palma de Mallorca el día 8 de octubre de 1882, Palma de Mallorca, 1882.*
- Acta de la Sesión Pública celebrada por la Academia Provincial de Bellas Artes de Palma de Mallorca, el día 8 de marzo de 1891, Palma, 1891.*
- Album. Limosna a los acogidos por la catástrofe que enlutó a la Ciudad de Palma el día 25 de Noviembre de 1895, Madrid, 1896.*
- ALCOVER, Manuella: *La intel·lectualitat mallorquina i el modernisme*, Rev. "Lluc", nº 671, Palma, Juny, 1977, p.p. 15-21.
- *L'Impacte del Modernisme a les illes*, Rev. "Lluc", 660, Palma, Juny, 1976, p.p. 12-14.
- ALONSO, Luis M<sup>a</sup>: *Noticia Histórica-Artística de los Museos del Conde de Ribas existentes en Mallorca*, Palma, 1917.
- ALZINA, Jaume y FOL, Pere: *El segle XIX*, en *Historia de Mallorca*, t. II, Palma de Mallorca, 1982, p.p. 183-262.
- BARCELÓ, Bartomeu: *El segle XIX a Mallorca*, Ciutat de Mallorca, 1964.
- BARCELÓ, Pedro: *De Arte. Exposiciones*, "Correo de Mallorca", nº 5987, Palma de Mallorca, 12 de Diciembre de 1928.
- BAUZA GUANABENS, J: *Cuatro Exposiciones. "La Almudaina"*, nº 15995, Palma de Mallorca, 5 de Diciembre de 1928.

- BAUZA y GANYABENS, Juan: Un Homenatge a la pintura d'ahir, "La Almudaina", Palma de Mallorca, 16 de Marzo de 1927.
- BOHIGAS TARRAGÓ, P: *Apuntes para la Historia de las Exposiciones oficiales de Arte de Barcelona*, Barcelona, 1945.
- CABOT LLOMPART, Juan: *Treinta y cinco años de la pintura en Baleares (1900-1935)*, Rev. "Artes Plásticas", nº 39-40, Barcelona, 1980, p.p. 19-21.
- CANIBELL, E.: *La Exposició Parés*, L'Avens, nº 24, Barcelona, 15 de febrer de 1884, p.p. 153-158.
- CANTARELLAS CAMPS, Catalina: *Una aproximación a la pintura mallorquina del siglo XIX y su entorno*, B.S.A.L., t. XXXVII, Palma, 1980, p.p. 621-642.
- CAPO JOAN, JOSEP: *Patrimoni artístic de les esglésies de Santa Maria del Camí*, B.S.A.L., t. XXXIV, Palma, 1975, p.p. 466-485.
- Catálogo de la Exposición de objetos de arte celebrada por la Academia de Bellas Artes de Barcelona en el año de 1866*, Barcelona, 1866.
- Catálogo de la Exposición Nacional de Bellas Artes de 1864*, Madrid, 1864.
- Catálogo de la Exposición de objetos de arte celebrada en el edificio de la Sociedad para Exposiciones de Bellas Artes en Barcelona, Mayo de 1870*, Barcelona, 1870.
- Catálogo de la Exposición de objetos de arte celebrada en el edificio de la Sociedad para Exposiciones de Bellas Artes en Barcelona, Diciembre, 1873*, Barcelona, 1873.
- Catálogo de la Exposición Nacional de Bellas Artes de 1887*.
- Catálogo de la Exposición Nacional de Bellas Artes de 1901*, Madrid, 1901.
- Catálogo de la primera Exposición de Bellas Artes*. Galería Parés, Barcelona, 1884.
- Catálogo de la primera Exposición General de Bellas Artes, 1891*, Barcelona, 1891.
- Catálogo de la Segunda Exposición General de Bellas Artes, 1894*, Barcelona, 1894.
- Catàleg de l'Exposició antològica de Joan O'Neill (1829-1907)*, Llibreria Tous, Ciutat de Mallorca 1973.
- Catálogo de los expositores de esta Provincia y de los objetos que respectivamente presentan, formado con arreglo al sistema de clasificación general que se publicó en la Gaceta de Madrid de 28 de Febrero de 1877*, "El Porvenir Balear", t. I, Palma, 1878.
- Catálogo general ilustrado de la Primera Exposición de Acuarelas, Dibujos, Pinturas al Oleo y Esculturas, celebrada por el Centro de Acuarelistas de Barcelona, año 1885*, Barcelona, 1885.
- Catálogo ilustrado de la Segunda Exposición de Bellas Artes*, Galería Parés, Diciembre de 1887. Barcelona, 1887.
- Catálogo Ilustrado de la Tercera Exposición de Bellas Artes é Industrias Artísticas, 1896*, Barcelona, 1896.
- Catálogo Ilustrado de la IV Exposición de Bellas Artes é Industrias Artísticas, 1898*, Barcelona, 1898.
- Catálogo Ilustrado de la VI Exposición Internacional de Arte, 1911*, Barcelona, 1911.
- [Catálogo] *Exposición de algunas obras pertenecientes a la Pinacoteca municipal*, Palacio Solerich, Palma, 1978.
- [Catálogo] *Exposición del Patrimoni artístic de l'antiga Diputació*, Consell General Interinsular. Sa Llotja. Palma de Mallorca, 1979.
- [Catálogo] *Pintores mallorquines del Siglo XIX*, Galería Dera, Palma de Mallorca, 1972.
- [Catálogo] *Exposición Pintores Mallorquines principio siglo XX*, Galería Dera, Palma, 1974.
- [Catálogo] *Mallorca vista por los pintores*, Palma de Mallorca, 1957.
- CIRICI PELLICER, Alexandre: *La pintura catalana*, t.II, Palma, 1959.

- Concours du Studio*, "The Studio", vol. 33, London, Novembre, 1904.
- CORTÉS, Gabriel: *Pintors y poetas davant el paisatge de Mallorca*, Palma, 1966.
- Derribo de las Murallas de Palma de Mallorca*, "La Ilustración Española y Americana" núm. IX, Madrid, 1º de marzo de 1873, p.p. 131-132.
- DETHOREY, Ernest M<sup>a</sup>: *Exposicions. Antoni Ribas*, El Dia, Palma 11 de Diciembre de 1928.
- D.[ETHOREY], E.[RNEST] M<sup>a</sup>: *Exposicions. Antoni Ribas*. "La Nostra Terra", nº 12, Palma de Mallorca, Desembre de 1928, p.p. 504-505.
- El Fomento de la Pintura y Escultura*, "Museo Balear" t. II, Palma, 1876, p.p. 225-227.
- ELIAS DE MOLINS, Antonio: *Diccionario Biográfico y Bibliográfico de escritores y artistas catalanes del siglo XIX*, Barcelona, 1889.
- Exposición Balear de Soller, 1897. Reglamentos y Catálogo*. Palma, 1897.
- Exposición Universal de París de 1878. Provincia de las Baleares. Catálogo de los Expositores de esta provincia y de los objetos que respectivamente presentan*, Palma de Mallorca, 1878.
- Ferías y Fiestas de la Victoria*, "Soller", nº 530, Soller, 29 de Mayo de 1897.
- FERRÀ y PERELLÓ, Bartolomé: *Las Bellas Artes en Palma*, "Revista Balear", nº 20, Palma 31 octubre 1874, p.p. 314-321.
- FERRÀ, Bartolomé y VIRENQUE, Julio: *Albúm artístico de Mallorca*, Palma, 1873, p. 22, Lam. XI.
- FONTBONA, F. y MANENT, R.: *El paisatgisme a Catalunya*, Barcelona, 1979.
- [FUSTER, Gabriel], GAFIM: *Un siglo de pintura y arte en Banco de Crédito Balear (1872-1972) Primer centenario*, Palma de Mallorca, 1973, p.p. 121-148.
- FUSTER, Mariano: *La Acuarela y sus aplicaciones*, Barcelona, 1893.
- GARCIA, José: *Las Bellas Artes en España*, 1866, Madrid, 1867.
- Guía del Museu de Lluc (Mallorca). Etimología Balear*. Inca, 1974.
- Homenaje a Antonio Ribas*, "El Dia de Baleares", Palma de Mallorca, 7 octubre 1981, p. 24.
- JOAN DE LA CASA GRAN: *Crónica. S'Escola de Belles Arts*, La Roqueta, nº 345, Palma, 1 de Desembre de 1900.
- Jochs Florals de Barcelona. En l'any XV de llur restauració*, Barcelona, 1873.
- JUAN TOUS, Jerónimo: *Don Juan O'Neill y la pintura mallorquina*, B.S.A.L., t. XXXIV, Palma, 1973, p.p.64-70.
- LAFUENTE FERRARI, E: *Breve Historia de la pintura española*, Madrid, 1946.
- LABRÉS BERNAL, Juan: *Noticias y Relaciones Históricas de Mallorca. Siglo XIX*, t. IV (1861-1870), Palma 1966.
- *Noticias y Relaciones Históricas de Mallorca. Siglo XIX*, t. V (1871-1880). Palma 1971.
- MARAGALL, Juan Antonio: *Historia de la Sala Parés*, Barcelona, 1975.
- MELIÀ, Josep: *Planteamiento sociológico y artístico balear*, Batik, nº 63, octubre, 1981, p.p. 18-28.
- Miscelánea*, "Museo Balear", t. IV, Palma de Mallorca, 1877, p. 480.
- Miscelánea*, "Museo Balear", t. IV, Palma, 1887, p.p. 515-517.
- MULET, A.: *El traje en Mallorca*, Palma, 1955.
- OLIVER, Miguel S.: *Treinta años de Provincia*, Palma de Mallorca, 1948.
- O'NEILLE, Juan: *El Fomento de la Pintura y Escultura*, "Almanaque Balear para 1878", Palma, 1877, p.p. 82-91.
- O'NEILLE y ROSINOL, Juan: *Tratado de Paisaje*, Palma de Mallorca, 1862.
- OSSORIO, M.: *Galería biográfica de artistas españoles del siglo XIX*. Madrid, 1883-84.

- PANTORBA, Bernardino de: *Historia y crítica de las Exposiciones Nacionales de Bellas Artes celebradas en España*, Madrid, 1980.
- PERELLO PARADELO, Rafael: *El Pintor Antonio Gelabert (1877-1932)*, Palma de Mallorca, 1977.  
– *Notas sobre la acuarela en Mallorca*, “Bajarf”, nº 73-75, Palma, Junio, 1976.
- PIÑA HOMS, Roman: *El Pintor Antonio Fuster*, Palma, 1971.
- POMAR, Jaume: *L'Exposició del Foment*, “La Roqueta”, Palma, 17 de juny de 1899.
- POMAR FUSTER, Jaime: *Ensayo histórico sobre el desarrollo de la instrucción pública en Mallorca*, Palma de Mallorca, 1904.
- PONS, Miquel: *Inatge de Ricard Anckermann*, en *Catàleg de l'Exposició-Homenatge a Ricardo Anckermann (1842-1907)*. Bearn Galeria d'Art, Ciutat de Mallorca, 1979.  
– *Pintors reconeguts a Mallorca (1850-1950)*, 1ª Mostra Aniversari, Galeria Bearn, Palma, Març-Abril 1978.
- PONS BENET, Miquel: *Pintura i escultura en Cent anys d'Història de les Balears*. “Sa Nostra”, Estella, 1982, p.p. 155-172.
- PONS y FABREGUES, Benito: *Dictamen sobre la distribución de los retratos de los Varones Ilustres de Mallorca en el Consistorio*, Palma, 1895.  
– *Memoria presentada por el personal del Archivo de la ciudad. Informe sobre restauración de cuadros. Dictamen de la comisión de Gobierno Interior. Catálogos de los cuadros y objetos artísticos ó Arqueológicos que se custodian en las casas Consistoriales*, Palma de Mallorca, 1895.
- RAFOLS, J.F.: *Diccionario de Artistas de Cataluña, Valencia y Baleares*, Barcelona-Bilbao, 1980.
- Reglamento de la Sociedad Fomento de la Pintura y Escultura de la Ciudad de Palma*, Palma, 1887.
- Reglamento de la Sociedad Fomento de la Pintura y Escultura*, Palma de Mallorca, Palma, 1902.
- RIPOLL, Lluís: *Cuatro pintores mallorquines del XIX*. “Revista”, Círculo de Bellas Artes, Palma de Mallorca, XLIX, Enero-Diciembre, 1949, p.p. 12-17.  
– *Mallorca vista por los pintores. Una Exposición en la Lonja*, “Destino”, nº 1044, Barcelona, 10 agosto de 1957, p. 18.  
– *Paisajistas de Mallorca y un Museo de Pintura*, “Destino”, nº 663, Barcelona, 22 abril 1950, p. 6.
- RIPOLL, Lluís y COSTA, José: *La Pintura Mallorquina en el siglo XIX. Agustín Buades*, Palma de Mallorca, 1948.  
– *La Pintura Mallorquina en el Siglo XIX. Antonio Ribas*, Palma de Mallorca, 1948.  
– *La Pintura Mallorquina en el siglo XIX. Juan Bauzá*, Palma de Mallorca, 1948.
- RIPOLL, Lluís y PERELLO PARADELO, Rafael: *Las Baleares y sus pintores (1836-1936). Ensayo de identificación y acercamiento*, Palma de Mallorca, 1981.
- SABATER, Gaspar: *La Pintura Contemporánea en Mallorca*, Palma, 1972.
- SANMARTIN PEREA, Julio: *Los cien años del Círculo Mallorquín (1851-1951)*, Palma de Mallorca, 1951.
- SEBASTIAN, Santiago: *Arte en Baleares*, Barcelona, 1974.
- Sección de Noticias*, “Revista Balear”, nº 5, Palma, 15 Marzo de 1873, p. 80.
- Sección de Noticias*, “Revista Balear”, nº 8, Palma, 30 abril de 1873, p.p. 127-128.
- Sección de Noticias*, “Revista Balear”, nº 9, Palma, 15 de Mayo de 1873, p. 144.
- TUBINO, Francisco: *El arte y los artistas contemporáneos en la península*, Madrid, 1871.
- VIDAL ISERN, J: *Pintura mallorquina de ayer y hoy*, Palma, 1963.