

“L'EVOLUCIO DEMOGRAFICA DE SANTA MARIA AL SEGLE XVII”*

PERE ROCA
GUILLEM ALEMANY

“...com si contar, per exemple, el nombre dels homes, els seus naixements i les seves vides no fos mil vegades més transcendent que embotellar-se en l'estudi documentat d'uns tractats diplomàtics que mai es respectaren, o dels moviments de les tropes en batalles que no decidiren res.”

Josep Fontana¹

Qualsevol estudi que es vulgui fer a un nivell estrictament demogràfic, per la finalitat que sigui, haurà de comptar forçadament amb la consulta de les úniques fonts que ens poden oferir una aproximació al moviment poblacional dels homes a l'època moderna: els Registres Parroquials.

En el nostre cas no tant sols fou la consulta d'aquest documents, també l'ajuda de molta de gent a la qual agraïm la seva col·laboració és de resaltar: Josep Capó en seria un exemple, així com els consells i orientacions del prof. D. Josep Joan Vidal.

Els Registres Parroquials, (i Santa Maria no escapa a aquesta generalitat) són els llocs on es controlaven baptismes, confirmacions, matrimonis i defuncions. Els qui duïen aquest registres eren els capellans, no sotmesos a un control molt rigid; cobraven per cada defunció, i alhora també eren remunerats per l'import de les misses dites per “l'ànima” del difunt.² Això eren les “Mandes Pies”. Aire certament fiscalista, típic de la vida de l'home a l'època moderna (recordem tot el sistema impositiu fiscal: deumes reials, eclesiàstics, senyoriais, alous, fadiga, etc...) fa que en moltíssims de casos no apareguin els veritaders reflexos de les defuncions als llibres de registre.

A Santa Maria, en aquest sentit, manca la documentació que es refereix als nins morts³ (no es donen fins a 1656) i els que apareixen no són tots: manca el control dels morts al part, esvorts, etc..., per tant, els resultats als que arribaren tant sols seran aproximatius i no d'una forta fiabilitat.

D'aquests morts en parlarem més envant.

Pel que fa als baptismes, és normal que batiassin tots els nascuts, atesa la col·lectiva mentalitat religiosa de l'època moderna, però no és tan segur que

(*) Article elaborat al maig de 1983.

¹ de FONTANA, Josep; en el pròleg de l'obra de Cardoso i Perez Brignoli: *Los Métodos de la Historia*. Ed. Crítica Barcelona 1966.

² Molts que feïan testament, solien també a fer “mandes Pies”.

³ Als Registres apareixen amb el nom de “albats”.

batiassin fins i tot els nins morts al part, com hem dit abans. Es coneguda l'elevadíssima mortalitat a les primeres hores de vida i les dificultats en donar a llum.

D'aquesta manera trobam dos dipus de baptismes:

- a- El baptisme "oficial".
- b- El "tocat d'aigua".

Els Registres de baptismes que hem agafat s'inicien al segle XVI (1565), per tal de veure l'evolució d'entrada a la centúria següent, encara que les dificultats sorgesquin, perquè de 1588 a 1605 hi ha un buit d'existències i no podem comptar amb els naixements d'aquesta època.

Les defuncions a Santa Maria, es registraren a partir de l'any 1571, i el conjunt d'anys que van de 1613 a 1622 no es troben a l'Arxiu Diocesà (segons ens digué l'arxiver).

Així mateix, dels anys 1650 a 1654, aparegué una quasi manca total de defuncions (menys de nou difunts de promig per any), el que suposa, que donada la conjuntura de pesta —la pesta del 52— no es possible que afecti tant poc a Santa Maria (18 defuncions a 1652). Cal l'explicació que no s'anotassin els morts per tal pesta i/o bé es cremassin o bé s'entarrassin els cossos dels afectats ràpidament per qüestions de contagi, sens tan sols dir-los missa.

Els resultats a què hem arribat, tenen, per tant, un gran espai criticable ja que la mediocritat del material amb què hem hagut de jugar així se'ns presentava. No tant sols és el cas de Santa Maria i de Mallorca en general, el que presenta defectuositats en aquest sentit, sinó que també hi podem incloure moltes d'altres esglésies de l'Estat Espanyol. Vicente Pérez Moreda afegeix el 50% més a les defuncions d'adults (donada la forta mortalitat infantil) perquè pogués servir d'element estadístic aproximatiu.⁴

També s'hagués pogut fer una anàlisi aproximativa de les malalties més comunes de l'època, així com dels mecanismes mèdics de defensa, si apareguessin les causes de la mort del difunt, però tampoc no s'apuntaven:⁵

De totes formes, es podria establir una certa aproximació jerarquitzada d'importància, per prioritat:

- 6a- Malalties dels adults—
 - a.1. Aparell respiratori i cardiovascular.
 - a.2. Malalties infeccioses.

⁴ Pérez Moreda, V. "El estudio evolutivo de la mortalidad: posibilidades y problemas planteados por los registros parroquiales del área rural segoviana" en *Actas de las Primeras Jornadas de Metodología Aplicada de las Ciencias Históricas III*. S. de Compostela 1.975 pág. 309-322.

⁵ Cal fer un petit aclariment en aquest punt: Hem trobat a segons quins casos morts per "arcabuçada" (recordem l'època d'un grau de bandidatge fort que representa el segle XVII).

⁶ Tret de l'obra de SANZO FERNANDEZ, Carmen M. "La población de Asturias en los siglos XVII-XIX: Los registros parroquiales" a *La economía española al final del Antiguo Régimen I* Alianza Edit. Madrid 1982, així com de Pérez Moreda, V. *La crisis de mortalidad en la España interior (XVI-XIX)* o bé de ROGERS MOLS S.J. "La población europea 1500-1700" a *Hist. económica de Europa*, Ariel. Barna. 1979.

b- Malalties infantils-

- b. 1. Malalties infeccioses: rosa, pigota, tosferina i diftèria.
- b. 2. Aparell digestiu.- Cucs, entereocolitis, etc...

Dintre d'aquestes defuncions, els pobres, malgrat també n'apareguin, en no tenir medis per pagar les mandes pies o misses per la salvació de la "sua anima", no eren tots reflectits a les fulles que omplia el capellà, conscient que el fet s'havia de remunerar.

L'edat del difunt tampoc no apareix, i hem hagut de jugar amb termes d'una polivalència distinta: són els casos de "donzell", "albat", "fadri", etc...⁷.

Per comprendre el que pertany a la nupcialitat, cal entendre abans el mètode emprat per intervenir els Registres Parroquials, que ha anat molt lligat als postulats de l'historiador anglès Eversley: és l'anomenat model anglès o anàlisi agregativa, basat en la recol·lecció anònima de tot el que apareix als registres de baptismes, matrimonis i defuncions.

En certa manera aquest mètode té una sèrie d'avantatges com són la rapidesa, l'aprofitament de la informació, etc..., que no haguéssim tingut amb el mètode francès de Fleury-Henry, que ens proporciona, dintre la nupcialitat, nivells de: solteria definitiva, edat dels esposos a les primeres nupcies, segones nupcies, fecunditat (legítima e il·legítima, edat de la mare al part, dimensió de les famílies, duració de la unió matrimonial, fecunditat d'aquesta unió, els naixements dels fills -interval intergenèsics-, mortalitat infantil, juvenil, adulta, taxa de reemplaçament, mobilitat geogràfica de la població, crisi de mortalitat, etc...⁸

A partir d'aquí hauríem d'anotar l'estat civil anterior al casament de cada parella (cas que fossin viudos, per exemple) però això només es veu reflectit a molts pocs casos. Manca també informació sobre els pares dels joves, així com la professió i dedicació que tenen, que malgrat no vengui especificada en tots, podem suposar que fou de caracter agrícola, ara bé, sens estimar-se la funció concreta. La possible dedicació professional de la dona, no apareix mai.

A través de la relació dels matrimonis de Santa Maria, el que sí podem detectar, en certa manera, és part de les migracions. Gent del poble, tant dones com homes, es casen amb gent de "fora poble". També l'època en què es casaven, ja que està molt vinculada a la feina al camp, en aquest sentit (pensem amb les collites, les sembres, estacionalitat en definitiva). Pierre Chaunu, arriba a parlar dels casaments i l'edat dels casaments com arma anticonceptiva de l'Antic Règim.

Pel que fa a la Península, el segle XVII té un caràcter diversificat, que es manté segons la situació geogràfica i les condicions que enrevolten les parròquies. Hamilton,⁹ ja al 1939 defineix al segle XVII espanyol com a fase de cri-

⁷ Els albat: La seva edat fluctuava entre els 0 i 7 anys.

⁸ Tendrem per tant a D.C. Eversley "Exploitation of Anglican Parish by aggregative Analysis" que molt bé s'explicita a l'obra de F.S. Cardoso y H. Pérez Brignoli; *Los métodos de la Historia*, Ed. Crítica Barcelona 1966, i de Fleury, Michel i Henry Louis, *Des registres paroissiaux à l'histoire de la population. manual de dépouillement et d'exploitation de l'état civil ancien*. INED. París 1956. Reformulat i reeditat a 1965.

⁹ Hamilton, és l'autor de *American treasure and the price revolution in Spain, 1501-1650* Octagon Books New York, així com "The Decline of Spain", de les pàg. 168-179.

si després de l'inflada del segle anterior, i malgrat no diferenciï com tocaria el que és Espanya i el que és Castella, i malgrat les matisacions que farà més tard Elliot a 1961¹⁰, es supera la ja caduca i tendenciosa visió de Palacio Atard¹¹, el qual es decanta per definir el XVII com la centúria crítica per excel·lència, defensant el segle anterior amb arguments de caire triomfalista-imperial.

Domínguez Ortiz parlarà fins i tot (i això ja dintre d'un marc estrictament poblacional) de "catàstrofe demogràfica" donant el protagonisme causal a la "fam", "pesta", "guerra".¹²

A més a més, apareixen ressenyables molts més estudis de l'Antic Règim a la Península Ibèrica per la ploma d'homes com Pierre Vilar, Gonzalo Anes, Molas Ribalta, Bartolomé Bennàssar, Henry Kamen, etc...¹³ essent Bennàssar un dels que volen cercar l'origen de la vertadera decadència del XVII ja a la plenitud del XVI. I efectivament, els monarques de "l'Espanya" del segle XVI, no feren més que dilapidar tot un potencial econòmic que venia d'Amèrica (l'or americà només estava de passada per la Península, "anava a morir a Europa") i no foren capaços de crear una infraestructura manufacturera suficientment coherent com per proveir de manufactures el mercat americà.

Dintre del pla estrictament demogràfic, la cronologia de l'entrada al parentesi que suposa el segle XVII, té un caracter diversificat segons el lloc:

Lleó perd veïns a partir de 1571,¹⁴ Ciudad Real paralitza el seu ascens a partir de 1580,¹⁵ i en general, segons Felipe Ruiz Martín¹⁶, el final del XVI (en concret veu la deflació a partir de 1596) marca el moment d'inici d'aquesta "decadència".

Al Nordoest de Castella la Vella es manifesta un augment de la població fins a 1570-80 per després decaure¹⁷, exemple similar al cas de Toledo que també veu frenat el seu creixement a partir de 1575¹⁸ juntament amb Guadalajara, Conca i Ciudad Real que fins i tot resten a la seva població percentatges elevadíssims -2/3 o 1/3- del total, també des de 1575-1580.¹⁹

¹⁰ Elliot, *la España Imperial 1469-1716*. Ed. Vicens Vives. Barcelona 1965. Y *La decadencia económica de los imperios* dirigit per Carlo M. Cipolla "La decadencia de España" de J. H. Elliot, Alianza Universidad, pág. 129-155.

¹¹ Palacio Atard, Vicente. "Derrota, agotamiento, decadencia en la España del XVII". Ed. Rialp S.A. (la tercera edició és de 1966).

¹² De Domínguez Ortiz, *La Sociedad española del siglo XVII*. Madrid 1963.

¹³ Es interessant l'obra de Kamen, *La España de Carlos II* que actualment està publicada a Ed. Crítica Barna-1981.

¹⁴ Fernandez Vargas, Valentina. "La población de León en el siglo XVI". *Estudios de Historia social y económica demográfica en España*. Madrid 1968.

¹⁵ Rahn Phillips, Carla "Ciudad Real no periodo dos Habsburgos: Un estudio demográfico" en *Anais de Historia VII* diciembre 1975.

¹⁶ Ruiz Martín, Felipe. "La población española al comienzo de los tiempos modernos" en *Cuadernos de Historia-I*, 1967. pp. 189-206.

¹⁷ Brumont, Francesc. *La Bureba a l'èpoque de Philippe II*, 1972.

¹⁸ Weissner, Michael. "The decline of Castille revisited: the case of Toledo" a *The Journal of european economic history-II*, 1973, III, pág. 614-640.

¹⁹ Noel Salomon. *La campagne de nouvelle Castille a la fin du XVI siècle d'après les "relaciones topográficas"* Paris 1964.

El cas de Valladolid, estudiat per Bartolomé Bennassar²⁰ mantén més o manco el mateix criteri adelantant un poc la cronologia i les vuit parròquies que analitza experimenten un màxim de naixements a 1570 i un màxim secundari a 1588. Medina del Campo (1580-85), Talavera (1570-74), Càceres i Salamanca (1580).

El final del segle XVI, per tant, és una plataforma de canvi dintre el corrent que segueixen les gràfiques de naixements a la Península, al menys a la zona interior. Serà doncs l'àrea castellana al XVII, un lloc de fortes dificultats a tot nivell, i experimentarà un canvi de tendència tardà.

Segòvia, que mantenia un pes específic molt fort, veu minvat el seu desenvolupament poblacional just a finals del XVI, concretament a partir de 1591, i Palència un poc abans, des de la data de 1597.²¹

A la façana catalana creix la població fins ben entrat el XVII. Jordi Nadal i Emili Giralt determinen el creixement fins a 1620-25, per aturar-se a partir d'aquí.²²

Barbastro i Tarazona, estudiats per Colas Latorre i Salas Ausents²³ paralitzen l'augment entre 1601-1605, el primer, i 1585-1590 el segon.

Andalusia seguirà també la mateixa tònica: Granada²⁴ s'estanca a partir de 1560 i a 1591 té un descens del 28% en relació a 1561. Sevilla²⁵, des de 1580. Chacón Jimenez²⁶ veu en Murcia una de les poques ciutats que no resten població al corrent generalitzat peninsular.

Anàlisi de tipus demogràfica no en trobam cap fins ara, al moment d'escriure aquestes rètxes, que s'hagi publicat de l'illa de Mallorca al segle XVII, però sí estudis de caire general de l'època moderna com és l'anàlisi de Josep Joan Vidal de les crisis agràries que manifesten a Mallorca, treball del qual aprofitam la gràfica de mitges mòbils de la producció de cereals bàsics.²⁷

Per elaborar la gràfica de les defuncions s'ha emprat el mètode de mitges mòbils de 11 anys. Aquest sistema ens atenua les fluctuacions brusques i ens dona una visió més suau i blana dels cicles interanuals i l'evolució general del segle que estudiam. A més a més s'ha incorporat el 34 per cent d'albats dels anys anteriors a 1656 ja que no apareixen els nins morts abans d'aquesta data. Així ajustam a un nivell il·lustratiu més asequible la gràfica resultant.

El segle XVI a Santa Maria es tanca sense haver superat mitjanament la barrera dels 11-12 morts anuals, i és precisament al voltant del segle quan

²⁰ Bennassar, Bartolomé. *Valladolid au siècle d'or. Une Ville de Castille et sa campagne au XVII s.* París, La Haya 1967.

²¹ Herrero Martínez de Azcoitia, Guillermo. "La población palentina en los siglos XVI-XVII" Publicaciones Instituto Tello Tellez de Meneses, 21. Palencia, pp. 11-615.

²² Nadal, Jordi-Giralt, Emili. *La population catalane de 1553 a 1717. L'immigration française et les autres facteurs de développement.* París 1960.

²³ Colas Latorre i Salas Ausents. *Aragón bajo los Austrias.*

²⁴ A l'obra de Vincent, Bernart: "Les pestes dans la Royaume de Granada au XVI et XVII siècles". *Annales ESC.* VI, 1969 pp. 1511-1513.

²⁵ Segons Ruth Pique a *Aristocrats and traders. Sevilla society in the sixteenth century.* Itaca, 1972.

²⁶ Chacón, Jimenez. "Murcia en la centuria del Quinientos". Universidad de Murcia, academia Alfonso X el Sabio, 1979.

²⁷ Joan Vidal, Josep. *Las crisis agrarias y la sociedad en Mallorca durante la Edad Moderna.* Tesis Doct. (apèndix gráf.).

aquesta barrera és superada sensiblement, per no davallar durant tota la centúria exceptuant els anys 52, 53, que són els de pesta, i com ja s'ha dit no reflecteixen el que teòricament haurien de reflectir en el àmbit de les defuncions. Segons Alvaro Campaner,²⁸ aquesta pesta que arribà pel Port de Sóller i es va estendre per tota la illa provocant la mort a Ciutat de Mallorca de 15.424 persones, fou en certa manera determinant damunt la població mallorquina. A la zona rural provocà 4.060 morts.

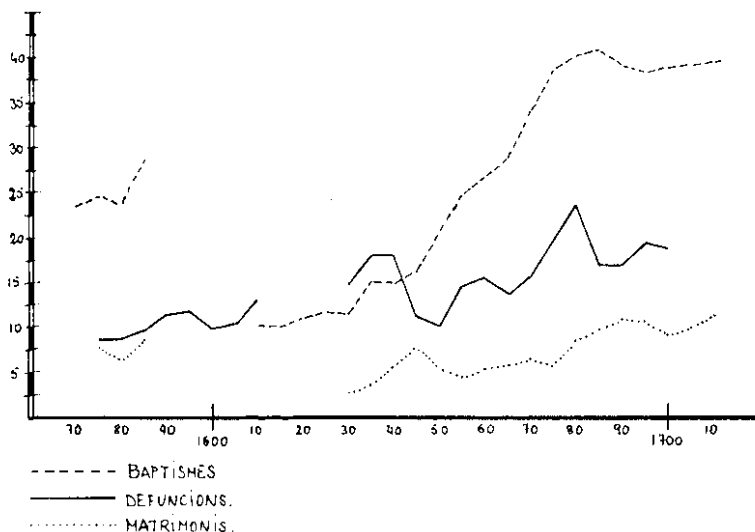
Les màximes de defuncions, que podríem qualificar com anys de crisi de mortalitat, ja que dupliquen la taxa ordinària de tot el període, serien:

- 1633, 1659, 1664, 1676, 1679, 1684, 1692-1694, 1698, 1701, 1707 i 1709.

Com hem dit, la mortalitat infantil, es manté, segons les fonts, a un nivell del 34,45% de totes les defuncions. Ara bé, molts de nins morts al part, epidèmies infantils, etc... no eren controlades (suposam) als registres; el capellà, en no cobrar cap "Manda Pia" no tenia incentiu per deixar anotat als registres aquestes defuncions.

La mortalitat infantil a l'Antic Règim, segons Pérez Moreda²⁹ era del 50% i segons Pierre Goubert³⁰ era del 47%.

Es lògic pensar, per tant, que possiblement els índexs de mortalitat de Santa Maria poguessin esser lleugerament superiors als que hem tret.



GRÀFICA 1.

²⁸ Alvaro Campaner. *Cronicón Mayoriense*, pág. 110.

²⁹ Pérez Moreda, Vicente, opus citata.

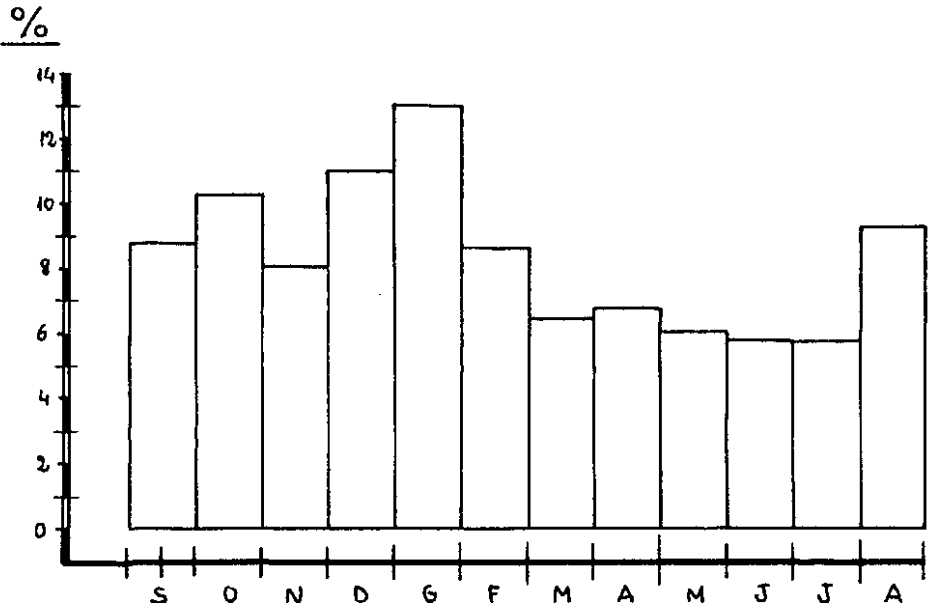
³⁰ Goubert, Pierre. *Beauvais et beauvaisis de 1600 a 1730. Contribution a l'histoire de la France du XVII*. París. 1960 pp. 39-41.

De dones se'n morien més que d'homes (53,60% i 46,40% respectivament). Pensam que aixó és degut a l'aspecte de la procreació, ja que la dona no té una assistència facultativa mèdica a l'hora del part, i mentres, manté un ritme de feina paregut al del home ja que desenvolupa treballs agrícoles com ell.³¹

L'estacionalitat de les defuncions marquen una característica comuna a la majoria de les societats de l'Antic Règim:

El màxim de les defuncions es concentra als mesos de l'hivern, baixant els mesos d'estiu, per tornar pujar el més de setembre. Aquesta població de Santa Maria no escapa a tal generalitat i és obvi que les motivacions estiguin en el tipus de malalties típiques de l'hivern, vinculades amb l'aparell respiratori que secunden amb l'aparell cardiovascular, juntament amb una manca d'assistència mèdica a més d'una deficient alimentació.³²

La mensualitat d'índex més elevat de morts és (veure gràfica 2) el gener, amb un 13%, seguit del desembre amb un 11%, mentres que juny i juliol no arriben al 6%.



DEFUNCIONS.
GRÀFICA 2.

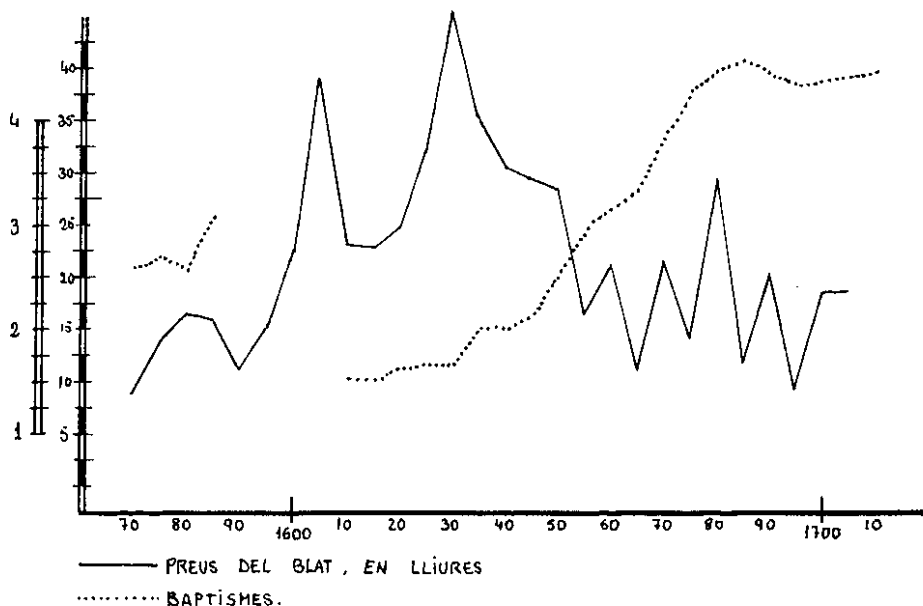
³¹ És molt interessant en aquest sentit l'obra de Witold Kula. *Problemas y métodos de la Historia económica*, ed. Península, Barna, 1973.

³² El poble de Campanet, per exemple, davant tants de malalts, decidí matar dos xots per als afectats. 1603 set. 8. ARX. munic. de Campanet. Llibre de Consells. U-7, fol 17, 18.

La mentalitat col·lectiva és també molt important. Els nostres avantpassats del segle XVII preveien bastant la vida de la tomba, i el fet de la mort no els agafava del tot deprevinguts: el 71,82% de la població adulta farà "mandes pies" i/o testament, el que suposa una premonició generalitzada de la mort. Es una condició no tant sols religiosa sino econòmico-succesòria.

La gràfica dels preus dels productes agrícoles bàsics del segle XVII es mantén sota una política de taxament, arrel de les fortes fluctuacions interanuals a les quals es veuen sotmesos. Anaven molt lligats a la producció anual, també vinculada aquesta a una bona o mala collita. És obvi que era determinant el rigor del pagament de contribucions fiscals que ofegaven el camperol mallorquí i el mantenien dintre de la seva condició de pobresa, mentres que els beneficiats d'aquesta situació eren les castes podents. Les relacions de producció al XVII a Santa Maria mantenen un ritme de funcionament amb bastants de drets feudals, conservant-se els drets senyorials i eclesiàstics tot el segle.

Seria d'ingenuïtat donar a la gràfica dels preus un caràcter prioritari com a motivador dels descensos o augments de la població a Santa Maria (influirà



GRÀFICA 3.

³⁴ Obtinguts els preus, de la publicació de la Reial Societat Econòmica d'Amics del País.

també les condicions de caire climatològic, com eren les fortes gelades durant un any o la manca de pluges, etc...) No es prioritari, ni exclusiu, però sí significatiu i vinculant³³

A la gràfica resultant de les mitges mòbils de preus dels productes agrícoles, es veu clarament establerta una fase ascendent heretada a finals de s. XVI (des de 1570-75) que tanca el segle amb preus que es moven de les dues a les tres lliures de valor per quartera quant a la xeixa i el blat.

Entram ja al segle XVII amb aquesta tònica: els preus van oscil·lant de tres a quatre lliures agafant les cotes més culminants a la primera meitat de segle, sense devallar ni el blat ni la xeixa de tres lliures fins als anys 55-60.

Es a dir, l'arrancada de puja de preus del blat, no neix al XVII, sinó ja des del s. XVI, i els moments més o manco neuràlgics d'aquests productes vénen determinats a la primera meitat de la centúria.

Es precisament aquesta característica la que s'observa als baptismes: situats a un promig anual de 22,25 naixements fins a 1580-85, davallant a 10 a 1610, mantenint-se entre 10 i 22 fins a 1655-60. Coincideix, per tant, la fase d'augment de preus amb el descens de la natalitat i l'època de davallada de preus és paral·lela a la de recuperació de la natalitat en relació amb el segle precedent.

Els matrimonis evolucionen d'una forma molt semblant a les concepcions. Des del XVI (si observam la gràfica 1) veim com desenvolupen una mitja de 4 a 9 matrimonis oscil·lant entre 1570 i 1645, per fer una pujada conjuntural de 1635 al 45, davalant ràpidament i veure després una continuació d'augment progressiu, fins a finals de segle, des de 1660 (com els naixements). La màxima és a 1686 amb 18 matrimonis (s'ha duplicat la mitja de finals de segle anterior). En resum i en relació a aquest fet, no podem parlar de deflacció en tots els sentits sinó d'un curt període d'estancament dintre de l'evolució ascendent heretada del segle anterior.

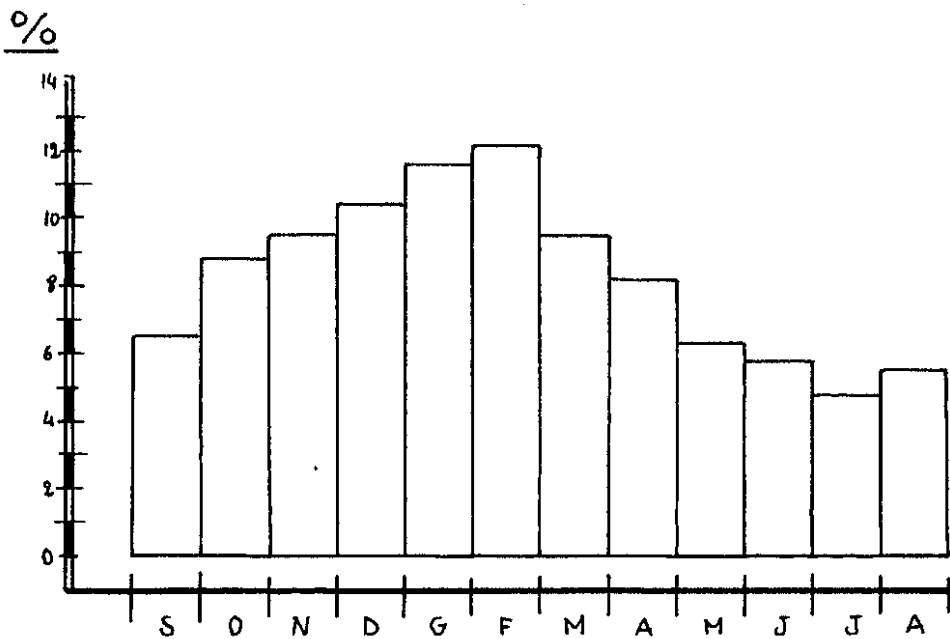
Aquesta és la dinàmica evolutiva dels matrimonis, i de les informacions que apareixen a les fonts podem afirmar que es dona un cert procés migratori, determinat per l'aliança entre gent de Santa Maria i de "fora vila". En concret, el 20% de matrimonis de tot el segle, tenen o bé el marit o bé la núvia que no son santamariers; xifra bastant significativa.

L'any agrícola té una forta transcendència tant a les concepcions com als casaments.

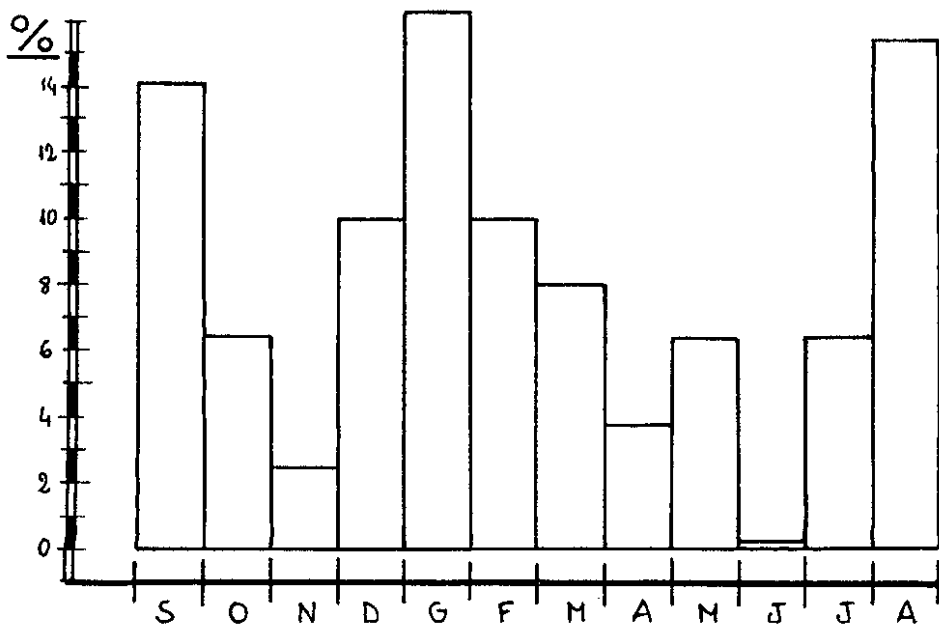
Els percentatges de naixements més elevats es donen als mesos de desembre, gener i febrer, amb uns 10,37, -11,66, -i 12,27% respectivament, per la qual cosa adelantant 9 mesos els naixements veim que l'època predominant de concepcions era la primavera (des de març a maig).

El mesos que manco gent es casava eren els de novembre, abril i juny, amb els 2,56- 3,84- i 0,01%. El mes que més nombre de matrimonis es realitzà fou gener amb un 16,66% i excepcionalment el segueixen setembre i agost amb uns percentatges del 14,10% i 15,38%.

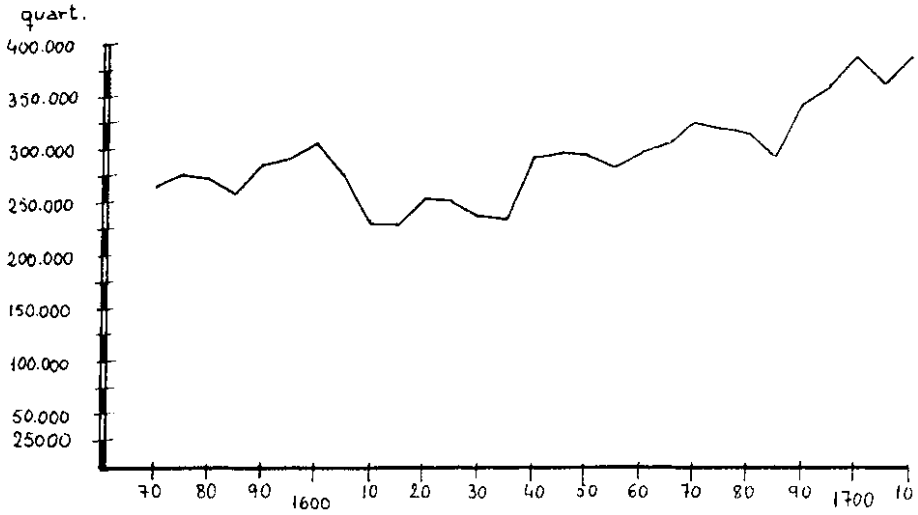
³³ El taxament dels preus es feia de forma oficial, per tant, no són el resultat exacte de la producció. "La taxada", significava no encarir més el producte, malgrat quan es taxàs ja duguessin temps els preus més elevats al mercat.



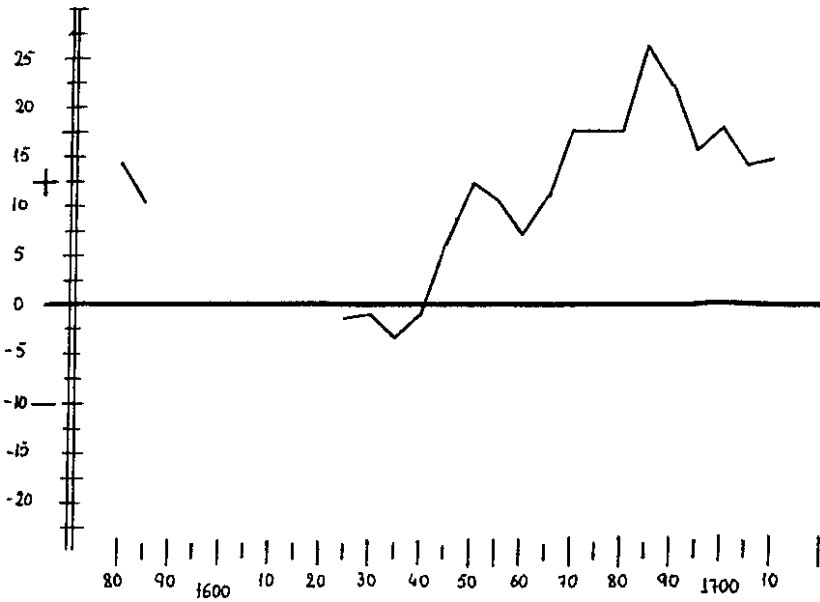
NAIXEMENTS.
GRÀFICA 4.



MATRIMONIS.
GRÀFICA 5.



PRODUCCIO DE BLAT.
GRÀFICA 6.



GRÀFICA DE MITGES MOBILS. CREIXEMENT NATURAL.

La pujada més determinant o sortida ja de la situació d'estancament del XVII en relació al segle XVI, no es produeix fins als anys 60, que es comencen a superar les 300.000 quart. Ens referim a la producció agrícola bàsica general de Mallorca (veure gràfica-6-) que del XVI al XVII passà d'una mitja que va de les 260.000 q. a 320.000 q. de blat. Aquesta barrera de les 300.000, per tant, serà traspassada així com ho han fet els naixements, matrimonis, preus, etc... és a dir, que la tornada a les anteriors directrius de finals del XVI, es manifesta just després de la meitat del segle. La segona part del XVII arribarà a sostenir índexs que oscil·len entre les 370.000 i 390.000 q.

A 1.585 l'illa de Mallorca té una densitat de 15 habitants per Km², Santa Maria en té 30; malgrat sigui un poble petit (a 1585 té 926 habitants³⁵ i a 1667 en té 1.002³⁶, podria perfectament vincular-se amb estudis futurs del segle XVII a Mallorca, ja que en definitiva aquesta és la intenció del present estudi: oferir una primera passa a properes investigacions que ens manquen en aquesta època de la història de Mallorca. Que sigui per tant un gra d'arena als debats unificadors i globalitzadors de corrents als darrers trenta anys, en el sentit de defensar algunes particularitats regionals i no cal dir-ho, un homenatge a un poble tan meravellós com és Santa Maria, que enclavat a l'anomenat Raiguer de Mallorca podria ésser un exemple simptomàtic del funcionament dels nostres avantpassats mallorquins.

APENDIX

Paraules i expressions més usuals, trobades als registres.

- "Comare".- Encarregada d'ajudar al part a la dona.
- "Muller".- Esposa.
- "Joana Calafata".- Els llinatges de les dones surten feminitzats.
- "Fills de sos pares".- Fill de pares desconeguts.
- "Víduo".- Viudo.
- "Vídua".- Viuda.
- "Fadri".- No casat.
- "Donzella".- No casada.
- "Minyó".- Nin, en general.
- "Albat".- Nim, fins a 7 anys.
- "Mig cos".- Es refereix al tipus de funeral, però s'aplica a al·lots de menys de 14 anys.
- "Fill de famílies".- Adolescent que depèn dels seus pares i per això no fa testament.
- "Mort súbita".- Mort repentina.
- "Mort d'arcabuçada".- Mort degut a un atentat de arcabuç.
- "De mal contagi", "morí apestat".- Es refereixen a morts per epidèmia.

³⁵ Revisades le sumes totals que aporta Rossclló Vaquer, Ramon a "Visita de don Lluís Vich, virrei de Mallorca a les torres d'armes i material de defensa de Mallorca (1585)". Tom primer, Palma de Mallorca 1977, tret de la font "Fontes rerum Balearicum".

³⁶ Arxiu Corona d'Aragó. Lligall 162, sens foliar. Facilitat per Josep Capó i Joan.

ANY	BAPTISMES	DEFUNCIONS		MATRIM.	CR. NATUR.	
		Adul.	Albats.			Total
1571	24			3	3	21
1572	37			5	10	32
1573	19			6	15	13
1574	24			10	8	14
1575	25			7	6	18
1576	17			10	3	7
1577	28			2	3	26
1578	20			8	6	12
1579	23			6	10	17
1580	19			12	8	7
1581	27			17	10	10
1582	27			1	5	26
1583	26			4	7	22
1584	23			4	6	19
1585	27			8	3	19
1586	28			4	8	24
1587	31			7	10	24
(.....)						
1623	9			12	4	3
1624	16			12	-	4
1625	10			10	-	-
1626	16			6	5	10
1627	16			12	4	4
1628	19			16	-	3
1629	2			2	-	-
1630	-			3	-	-3
1631	11			5	2	6
1632	11			15	3	-4
1633	19			23	8	-4
1634	19			15	1	4
1635	11			4	-	7
1636	21			17	3	4
1637	11			17	6	-6
1638	18			17	17	1
1639	21			20	-	1
1640	16			9	1	7
1641	9			12	9	-3
1642	13			15	6	-2
1643	19			7	5	12
1644	14			12	8	2
1645	14			8	5	6
1646	18			8	8	10
1647	21			4	8	17
1648	17			7	9	10
1649	22			2	14	20
1650	26			2	7	24
1651	22			4	3	18
1652	27			18	1	9
1653	18			6	1	12
1654	25			1	-	24
1655	15			1	2	14
1656	17			11	-	6
1657	25		6	13	4	12
1658	37	7	4	21	12	16
1659	29	10	14	24	8	5
1660	22	6	14	20	8	5
1661	29	17	2	19	7	10

ANY	BAPTISMES	DEFUNCIONS			MATRIM.	CR. NATUR.
		Adul.	Albats.	Total		
1662	22	11	7	18	5	4
1663	23	18	2	20	3	3
1664	35	18	11	39	4	-4
1665	28	9		9	7	19
1666	26	8	2	10	9	16
1667	35	10	2	12	9	23
1668	25	11	8	19	5	6
1669	28	15	3	18	7	10
1670	41	8		8	-	33
1671	30	-		-	6	-
1672	42	12	8	20	4	22
1673	41	18	1	19	5	22
1674	29	13		13	6	16
1675	40	6	6	12	8	28
1676	32	19	9	28	4	4
1677	37	14	5	19	8	18
1678	45	8	4	12	9	33
1679	39	25	22	47	7	-8
1680	46	14	3	17	8	29
1681	43	13	3	16	16	27
1682	45	15	5	20	5	25
1683	38	7	5	12	5	26
1684	43	44	13	57	8	-14
1685	37	8	1	9	13	28
1686	61	15	3	18	18	43
1687	49	4	1	5	8	44
1688	30	3		3	10	27
1689	47	8		8	10	39
1690	34	14	4	18	7	16
1691	41	11		11	10	30
1692	25	34	6	40	11	-15
1693	27	19	6	25	11	2
1694	38	17	11	28	14	10
1695	43	8	4	12	7	21
1696	37	6	1	7	15	30
1697	52	10	5	15	9	37
1698	36	10	23	33	10	3
1699	34	10	8	18	12	22
1700	39	13	12	25	4	14
1701	36	21	11	32	3	4
1702	36	12	7	19	10	17
1703	36	8	13	21	8	15
1704	41	15	6	21	7	20
1705	30	15	3	18	4	12
1706	43	15	6	21	11	22
1707	33	22	24	46	13	-13
1708	38	14	7	21	22	17
1709	52	32	12	44	14	8
1710	47	12	4	16	9	31
1711	43	14	6	20	3	13
1712	38	15	4	19	12	19
1713	45	12	5	17	9	28
1714	34	15	7	22	14	12
1715	50	16	22	38	10	12