

## BREVE ANÁLISIS DE UNA "PRUEBA DE ACCESO A LA UNIVERSIDAD PARA MAYORES DE 25 AÑOS".

Alfredo Gómez Barnusell  
Antonio Sastre Morro.

A finales de marzo de 1979, se realizó en la Universidad de Palma de Mallorca la primera "Prueba de Acceso a la Universidad para Mayores de 25 años", de acuerdo con la legislación vigente. A falta del correspondiente cursillo de iniciación y orientación en el centro universitario elegido, cuyo único requisito es la asistencia, ofrecemos un breve análisis de los datos que obran en nuestro poder.

### Matrícula.

Fueron 309 los aspirantes, cuya media de edad era de 31,29 años. Su nivel académico alcanzaba: bachillerato superior: 32<sup>o</sup>/o (92 sujetos), bachillerato elemental, Graduado Escolar y algunos cursos de bachillerato superior o BUP: 68<sup>o</sup>/o (194) y sin estudios o con certificado de estudios primarios: 8<sup>o</sup>/o

(23) (Véase gráfica n.º. 2). El nivel de lectura no era elevado ni en calidad ni en cantidad, en general, notándose la influencia de la TV., ausencia de lectura, en bastantes casos, y desorientación en cuanto a búsqueda de objetivos específicos y determinados. Ofrecemos, a continuación, grado de nivel académico:

### NIVEL ACADEMICO

	Varones		Mujeres		Total	o/o
	nº	o/o	nº	o/o		
Matriculados	143	100,0	166	100,0	309	100,0
Bachillerato Superior	51	36,0	41	41,0	92	30,0
Bac. elem. G.E.y Cursos Bc. Sup.	81	56,0	113	68,0	194	63,0
Sin estudios o Cert. Estudios	11	8,0	12	7,0	23	7,0

Se presentaron a relizar las pruebas 287 sujetos -130 varones y 157 mujeres-. Los varones -el 45,30/o del total- alcanzaban una media de edad de 32,28 años. De éstos, el 51,53 0/o menores de 30 años. Su nivel de estudios era del 360/o con bachillerato superior, 560/o del elemental, cursos de BUP y graduado escolar y el 80/o sin estudios o certificado de estudios. Destaquemos, como indica la pirámide población (gráfica 1), que existe un porcentaje de varones de edad superior a los 45 años.

Casi todos ellos se presentan a estas pruebas por exigencias de su trabajo o empleo.

La población femenina alcanza el 54,70/o de los presentados. Su media de edad se sitúa en los 30,47 años, sensiblemente inferior a la de los varones. El 52,20/o de ellas es inferior a los 30 años. Su nivel académico es del orden del 250/o con bachillerato superior, 680/o con bachillerato elemental, cursos de BUP, graduado escolar y el 70/o sin estudios o certificado de estudios.

## Tipo de pruebas.

Además del "curriculum vitae" se les practicaron las dos siguientes pruebas:

- 1) Escrita. Subdividido en:
  - a) Redacción del tema de una conferencia, una vez oída y usando los apuntes tomados.
  - b) Comentario de texto. Debían titularlo, confeccionar un esquema, realizar un resumen y un comentario personal sobre el fondo y la forma.
  - c) Razonamiento lógico. Se eligió el test D-70.
- 2) Oral. Entrevista personal. Sólo accedían a ella los que habían superado la prueba escrita.

## Resultado de las pruebas.

La primera prueba fue superada por 36 personas, que suponen el 12,54 0/o del total de los presentados. Por su nivel académico se distribuyen de la siguiente forma:

## NIVEL ACADEMICO

	Varones		Mujeres		Total	
	nº	o/o	nº	o/o	nº	o/o
Aprobados	20	100,0	16	100,0	36	100,0
Bach. Superior	5	25,0	9	56,25	14	38,9
Bach. elem. G.E. y						
Cursos BUP	14	70,0	6	37,50	20	55,6
Sin Est. o C. Est.	1	5,0	1	6,25	2	5,5

Su edad media es la siguiente: para los varones: 28,7 años, mujeres: 28,9 años, total 28,8 años.

Si comparamos el cuadro anterior con las gráficas 1 y 2, observamos que los que superan la prueba escrita se sitúan básicamente entre los 25 a 30 años, 23 sujetos que representaban el 63,80/o. Creemos que dicho porcentaje corresponde a aquellas personas que, queriendo continuar estudios en su momento, no pudieron realizarlos por circunstancias personales y que, persistiendo su interés y solventadas ciertas dificultades, desean ahora acceder a estudios de tipo superior.

El hecho de superar la prueba primera demuestra, a nuestra opinión, que su base académica es próxima en el tiempo y cae dentro

de los patrones de evaluación de estudios actuales. Ninguno de los del grupo de edad superior a 40 años ha superado esta primera prueba; lo que parece confirmar la hipótesis anterior.

Respecto al nivel académico, el mayor índice percentual se da entre todos aquellos que tienen estudios de bachillerato elemental y de tipo superior. Muchos de los que tienen graduado escolar o bachillerato elemental cursan actualmente estudios de BUP. Lo que indica que poseen una capacidad inicial que les permite alcanzar el nivel adecuado para esta prueba escrita.

Las puntuaciones medias obtenidas en las distintas pruebas es la siguiente:

## PUNTUACIONES MEDIAS

	Varones	Mujeres	Total
Conferencia	4,6	4,75	4,66
Comentº. Texto	5,45	5,53	5,47
Razonamiento lógico	7,45	6,93	7,22

(Todas las puntuaciones oscilaban entre los extremos de 0 a 10).

El resultado de la segunda prueba, entrevista personal, a la que tuvieron acceso los 36 sujetos anteriores, dio por resultado el aprobado final de 12 personas, que representan el

4,180/o del total de presentados -287- y el 33,330/o de los que superaron la prueba primera. La media de edad de estos 12 alcanza, tanto en el total como en la diferenciación por sexos, 28,75 años. Su nivel académico es:

### NIVEL ACADEMICO

	Varones		Mujeres		Total	
	nº	o/o	nº	o/o	nº	o/o
Bac. Superior	5	62,5	3	75,0	8	66,7
Bac. elem. Gr. E y						
Cursos BUP	3	37,5	1	25,0	4	33,3
Sin est. o C.E.	0	0,0	0	0,0	0	0,0
Total aprobados	8	100,0	4	100,0	12	100,0

### RESULTADOS PRUEBAS

	Varones	Mujeres	Total
Conferencia	4,56	4,12	4,41
Comt <sup>o</sup> . Texto	5,75	7,12	6,20
Razonamiento lógico	7,50	6,75	7,25

Del conjunto de las dos pruebas se deduce que el nivel de exigencia ha sido elevado.

En cuanto a "Razonamiento lógico", cuya medida es objetiva dado su carácter psicométrico, alcanza en ambas el decil superior a 7 o muy próximo en las mujeres aprobadas finalmente.

"Conferencia" y "Comentario de Texto", en cuya medición entra lo subjetivo al contabilizar aspectos que suponen aprendizaje previo, exigiendo atención, comprensión, capacidad de síntesis, conocimiento de la ortografía, soltura en la redacción, etc., no ofrecen un resultado tan elevado. Al parecer ha presentado mayor dificultad la Conferencia, a la vista de los resultados.

Al intentar verificar la dependencia entre sí de los resultados de las distintas pruebas, no hemos podido obtener tipo de correlación alguna. Creemos que ello es debido a que cada prueba mide diferentes aspectos de la madurez y desde distinto ángulo. Sería interesante— además este resultado concuerda con otros efectuados en Facultades con anterioridad a la que nos ocupa— buscar causas que permitan encontrar evaluaciones con mayor grado de homogeneización.

La gráfica 3 compara los resultados del "razonamiento lógico" entre el total de los sujetos presentados con los que han su-

perado las distintas pruebas y patentiza los niveles alcanzados. La gráfica 4 (con trazo grueso resultados primera prueba y trazo delgado los de la segunda) visualizan los datos obtenidos en las pruebas por los que las han superado. Ambas nos muestran lo que llevamos comentado.

### Conclusiones

De los datos que obran en nuestro poder y de los que hemos presentado, en nuestra opinión, se pueden deducir las siguientes conclusiones:

— Las personas que por motivos de empleo o no —académicos se presentan a este tipo de pruebas, sin base adecuada,— caso bastante frecuente— no tienen prácticamente ninguna posibilidad de superarlas.

— Las personas con nivel académico de bachillerato elemental e inferior titulación, si bien su preparación les permite, con dificultades, superar la prueba escrita, no disponen de los recursos suficientes para asegurarse el éxito en la segunda.

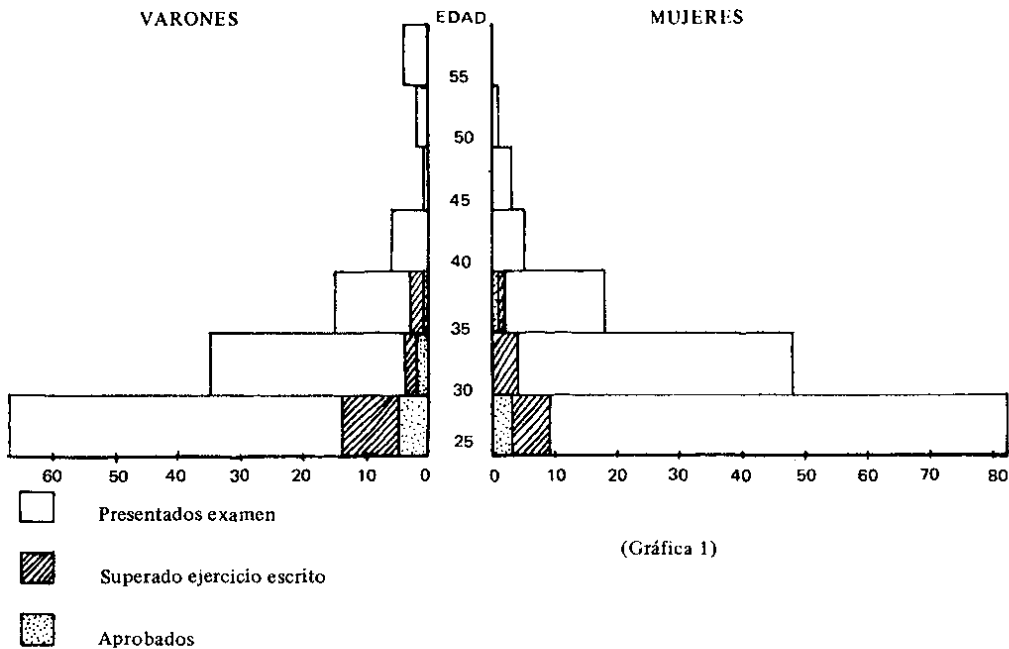
— A mayor grado de juventud mayor probabilidad de superación de las pruebas, siempre que acompañe el nivel académico.

— Los estudios, cuanto más elevados mejor, favorecen la superación de las pruebas. Sin embargo, cuanto más proximidad tempo-

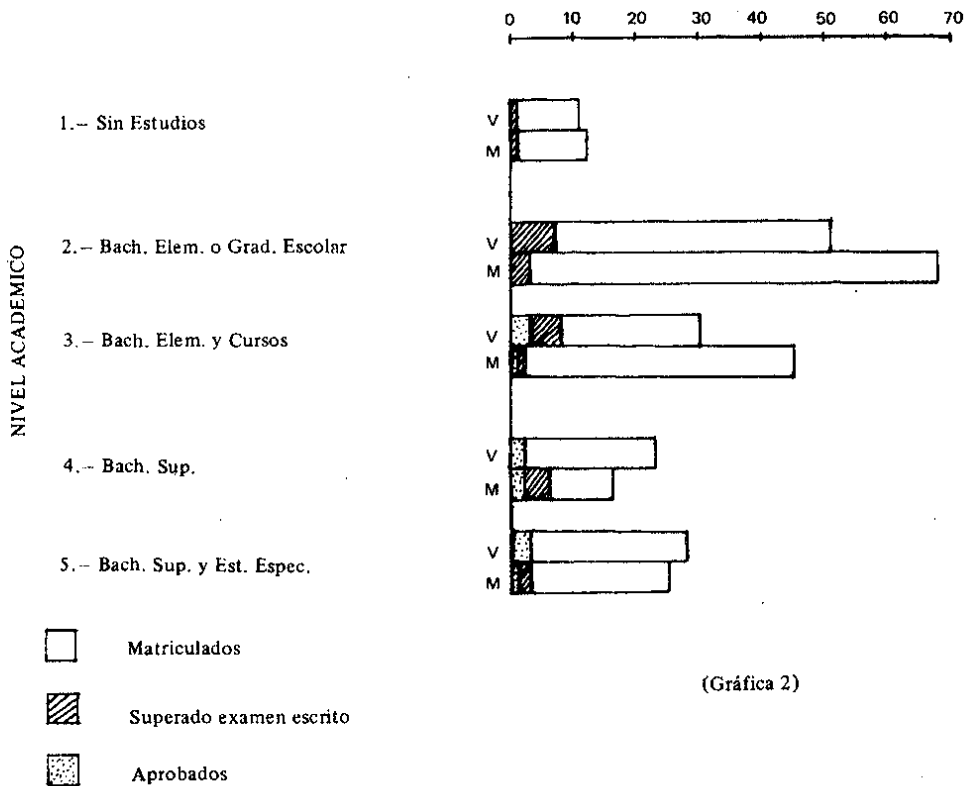
ral tengan éstos con la realización de las pruebas, ofrecen mayor consonancia con los patrones de evaluación actual.

A este respecto debemos constatar la interrelación de la edad de los sujetos con el nivel de estudios. Algunos actualmente siguen cursos de BUP.

— Dada la falta de correlación entre las puntuaciones de las distintas pruebas efectuadas, se deben analizar profundamente estos resultados, buscando las causas, a fin de plantearse nuevas soluciones que permitan evaluar las distintas pruebas de modo que, entre sí, ofrezcan mayor índice de cohesión.

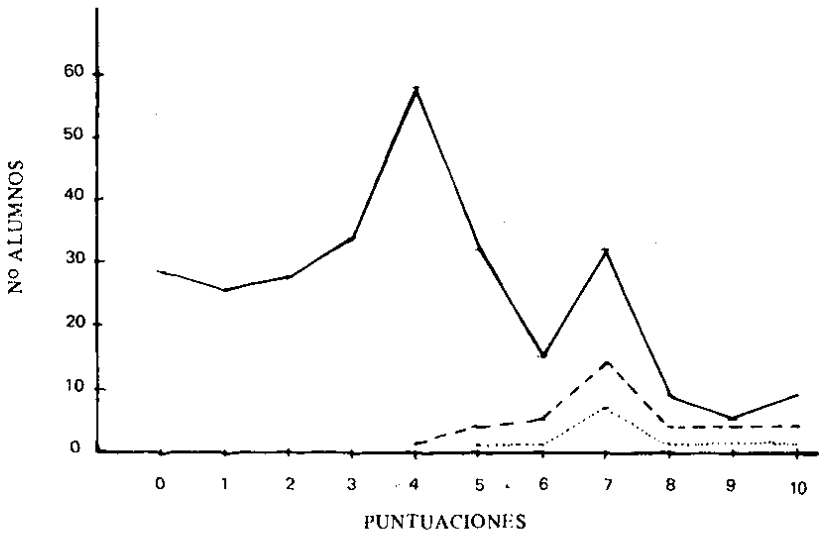


(Gráfica 1)



(Gráfica 2)

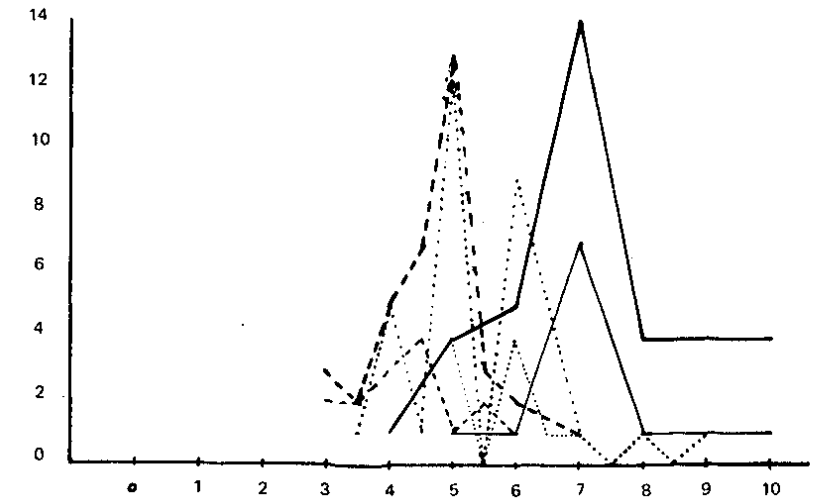
PRUEBA RAZONAMIENTO



- Presentados examen
- - - Superado ejercicio escrito
- ..... Aprobados

(Gráfica 3)

PUNTUACIONES OBTENIDAS



- RAZONAMIENTO
- - - CONFERENCIA
- ..... TEXTO

(Gráfica 4)