

# El desaparecido Gabinete de Antigüedades de los Capuchinos de Mallorca y el origen de la Colección Vivot

por P. DE MONTANER ALONSO



Con la exclaustración de los Padres Capuchinos en 1835<sup>1</sup> vino a diseminarse su Gabinete de Antigüedades, gabinete cuya formación había sido iniciada en el anterior siglo y cuya organización era debida a la diligente labor de Miguel de Petra<sup>2</sup>.

No hemos podido consultar el catálogo que se dice existe de tal gabinete ni conocemos su actual paradero<sup>3</sup>. Pero sí hemos hallado un índice<sup>4</sup> en el que se continúan algunas de las piezas que en 1870 aún conservaban los exclaustrados, así como otras propiedad en esa fecha de D. Juan Miguel Sureda y de Verí, más tarde VI Marqués de Vivot, que las poseía por haberle sido obsequiadas por su maestro el capuchino Andrés de Mallorca (Escafí en el siglo)<sup>5</sup>; relacionándose en el mismo, además, aquellas que procedentes de excavaciones o hallazgos casuales iba recogiendo el citado Sureda<sup>6</sup>.

Iniciada de este modo su colección, la irá ampliando D. Juan Miguel con el tiempo, adquiriendo en 1877<sup>7</sup>, junto con buena parte de la biblioteca capuchina, varias antigüedades de muy diversa índole que otrora formaran parte del gabinete

---

<sup>1</sup> D. BENITO PONS FABREGUES. *Los Capuchinos. Fundación de esta Orden en Mallorca. Sus monasterios...*, pp. 27 ss. (Palma, 1910).

<sup>2</sup> ANDRÉS DE PALMA DE MALLORCA. *La antigua Biblioteca de los Capuchinos de Mallorca. Apuntes para ilustrar su historia*, p. 14 (Barcelona, 1921).

<sup>3</sup> Lo cita ANDRÉS DE PALMA DE MALLORCA, *op. cit.*, p. 25.

<sup>4</sup> *Índice de algunas Antigüedades Romanas encontradas o halladas en Mallorca*. Cuaderno ms. de ocho folios sin numerar. Puede ser datado por cuanto al parágrafo 4-19 se lee que el autor poseía ciertas piezas "oy que es 1870" (Biblioteca Vivot, reg. 091).

<sup>5</sup> *El P. Andrés de Mallorca, mi maestro y el que me hizo tener gusto, me aclaró algunas dudas y proporcionó casi todas las (piezas) que tengo...* (Índice..., parágrafo 4-19).

<sup>6</sup> Vid. *infra*, apéndice I.

<sup>7</sup> Archivo de Casa Vivot, *Partidas Nuevas*, 177.

de aquellos frailes: una carta náutica del siglo XV<sup>8</sup>, el monetarium<sup>9</sup>, una colección de anillos y sellos de metal<sup>10</sup> y otra de cerámica<sup>11</sup>. Más adelante añadirá un hermoso busto de bronce romano<sup>12</sup> (fig. 1) y varios ejemplares de fósiles que, procedentes éstos del Gabinete de Historia Natural que fundara Miguel de Petra, le fueron regalados por Don Tomás de Quint-Zaforteza. Y aún últimamente hemos de hacer notar que se ha visto incrementada esta pequeña colección por el hallazgo de algunas piezas al removerse la tierra del jardín de Casa Vivot en 1968; destacan entre ellas una lucerna paleocristiana en óptimo estado de conservación (fig. 2); un candil musubnúu (fig. 3); y un fragmento de estuco polieromado, posiblemente romano.

La afición de los capuchinos mallorquines a la arqueología alcanzó su auge a principios del siglo XIX, época en que Andrés de Mallorca proyectaba escribir una historia documentada de los pueblos de la Isla solicitando para ello a los párrocos y ayuntamientos detallados informes sobre los hallazgos que se efectuaban en sus términos para así completar la parte arqueológica de su obra<sup>13</sup>. Por su parte, Luis de Villafranca reunió en sus Misceláneas toda cuanta noticia concerniente al tema llegó a su conocimiento, dibujó en ocasiones los materiales encontrados y recogió algún que otro calco de inscripciones<sup>14</sup>. Esperando en un futuro próximo poder publicar esos datos que tales frailes consiguieran con tanto detalle, adelantamos ahora la información contenida en el índice que de su mano dejó escrito D. Juan

<sup>8</sup> Figura registrada en el *Catálogo Nuevo de todos los bienes muebles que se conservan en las Casas Mayores del Mariscal de Vivot este año de 1818* con el número 42 en el apéndice añadido en 1908 por Don Juan Miguel Sureda. Hablando de Miguel de Petra y refiriéndose a ella dice Luis de Villafranca que aquel la encontró arrinconada y llena de polvo, la fecha en 1493 y cuenta que un almirante inglés ofreció por ella 100 luises (*Memorias para una Biblioteca de los Escritores baleares*. Un tomo in-4º ms., año 1814, Biblioteca de Casa Vivot, reg. 7048).

<sup>9</sup> Formado por Cayetano de Mallorca y ampliado por Miguel de Petra, figuraron en él notables piezas donadas por Don Jerónimo de Alemany, Don Buenaventura Serra y otros. En la actualidad dispersas sus monedas, dejó Don Juan Miguel Sureda manuscrito un inventario de las mismas (Biblioteca Vivot, reg. 092).

<sup>10</sup> Vid. *infra*, INVENTARIO 2, [2.13/2.20]

<sup>11</sup> El *Catálogo Nuevo* continúa 24 registros (27/50), más numerosos fragmentos sin número de registro, 20 botellas de Savona (51/71) y un recipiente de romanos muy grande que será el de la *Torrentera trahydo por l'amo'n Perico* (72). Sólo ocho de aquellas veinticuatro piezas se conservan en la actualidad en Casa Vivot.

<sup>12</sup> No existe bibliografía sobre esta pieza, hasta ahora inédita. La tradición oral conservada en la familia según la cual fué regalada a Don Juan Miguel Sureda procediendo de las excavaciones de *Pollentia* no puede documentarse por ahora, pareciendo por otra parte bastante difícil que tal sea su origen. En la actualidad se ocupa de su estudio el Dr. Rosselló-Bordoy.

<sup>13</sup> ANDRÉS DE MALLORCA. *Memorias para una historia de las villas de Mallorca*. Seis cuadernillos manuscritos (Biblioteca Vivot, reg. 1006).

<sup>14</sup> Consúltense los *Indice de las Misceláneas Históricas de Mallorca del P. Luis de Villafranca, Capuchino*, publicados por ARCANGEL DE ALGAIDA (Palma, separata de BSAL, 1947).

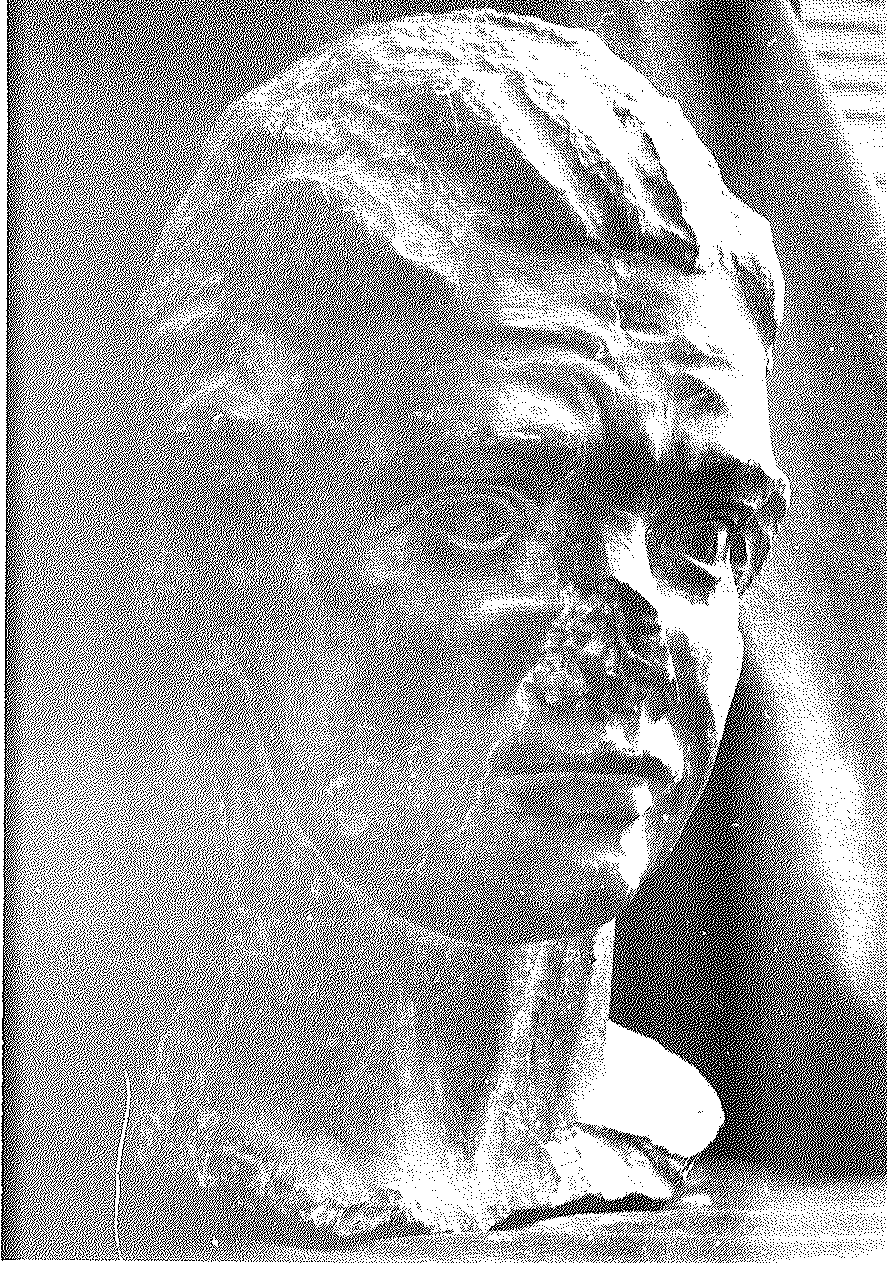


Fig. 1. Cabeza de bronce, clasificada como romana (?).  
Se considera, tradicionalmente, que fue hallada en Pollentia.  
(Fotografía G. R. R.).



Fig. 2. Lucerna paleocristiana.

Fig. 3. Candel musulmán.



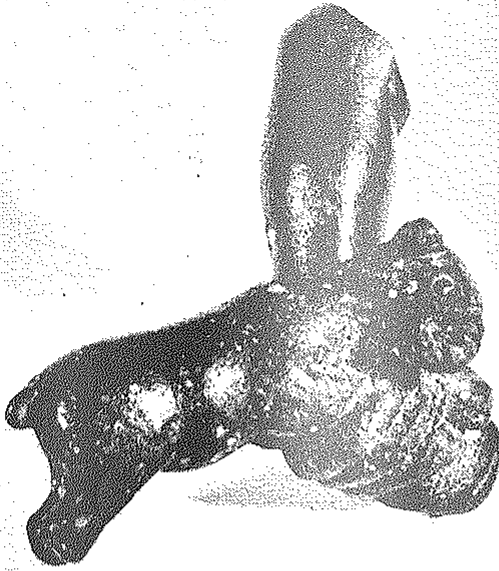


Fig. 4. Fragmento de estatuilla en bronce representando según el *Índice* a un sacrificador. Probablemente del siglo I DC. Procede de Costitx. Medidas: largo total del cordero, 4,05 cm.; largo del brazo 4,09.

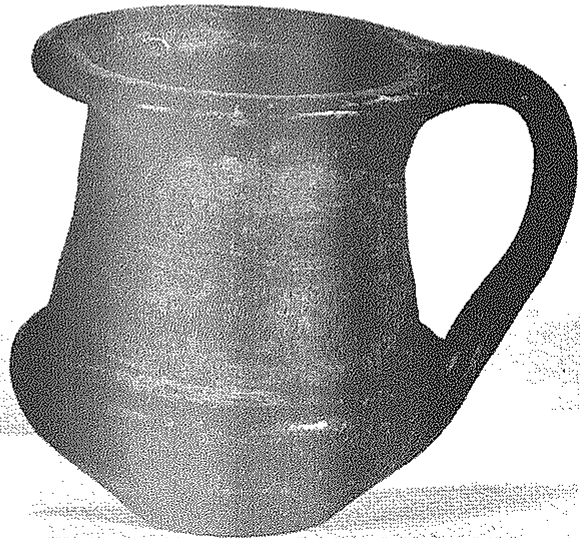


Fig. 5. Vasito con asa descrito en el *Índice* como la crinatorio de color azul. En realidad grisáceo, de tipología ibérico-helenística, es muy semejante a algunas piezas encontradas en So'n Vaquer d'En Ribera. Medidas: altura 5,06; diámetro de la base: 2,04; diámetro de la boca; 3,02. Hallado en Son Morey.



Fig. 6. Ungüentario clasificado en el *Índice* como lacrimatorio. De tipología púnica, fue hallado en Ses Salnes. Mide: 11 cm. de altura; diámetro de la base: 4 cm.

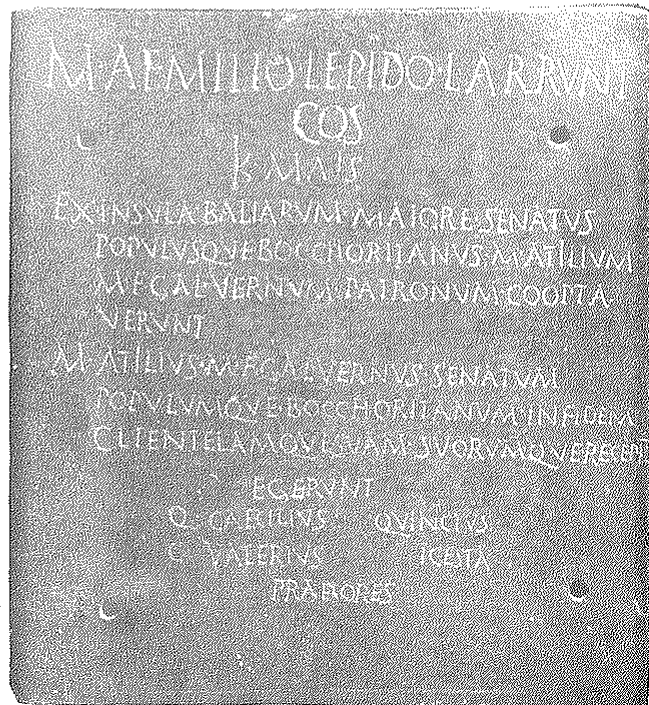


Fig. 7. Tabula patronatus hallada en Boquer (Pollensa). (Fotografía G. R. B.).



Fig. 8. Lucerna hallada en Ses Salines junto con la pieza n.º 6.

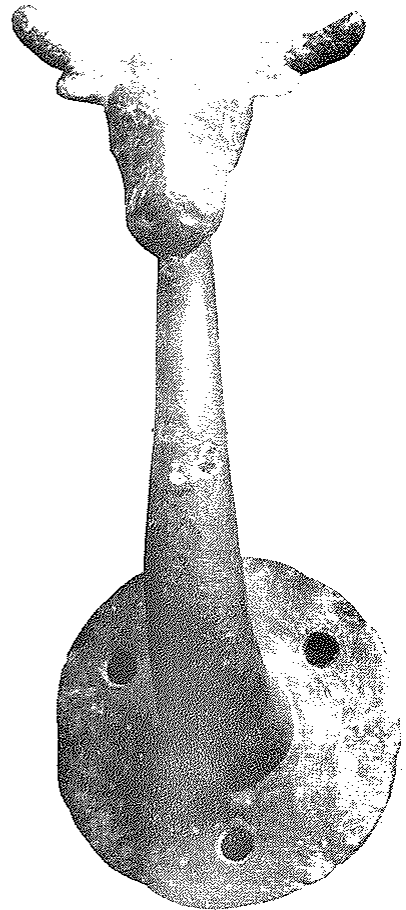


Fig. 9. Protomo de toro hallado en Ses Penyes (Valldemosa).  
(Fotografía G. R. B.).

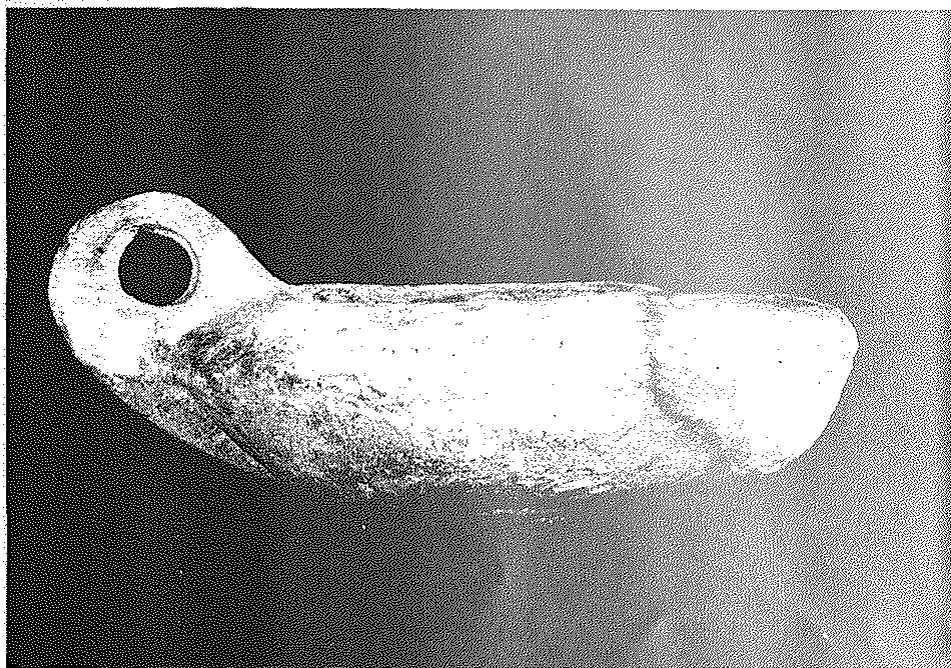


Fig. 10. Lucerna romana. Obsérvese el elemento decorativo, interpretado en el *Índice* como estilización de un instrumento musical. Hallados en Païssa en 1869.

Fig. 11. Perfil de la lucerna anterior





Fig. 12. Clavo romano. Bronce. Mide 32,05 cm. de largo; diámetro de la cabeza: 4,04 cm.

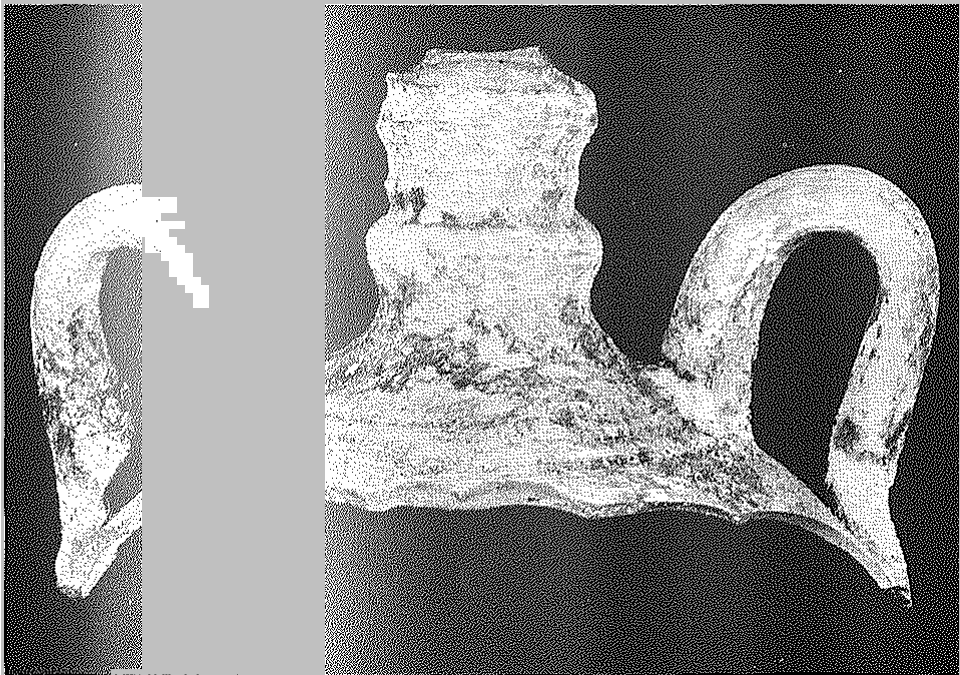


Fig. 13. Parte superior de una jara árabe, hallada en el jardín del Palacio Vivot.



**Fig. 14. Jarra árabe ( ? ) del Palacio Vivot.**



**Fig. 15. Jarra del siglo XVIII hallada en el Palacio Vivot.**

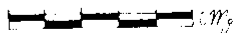
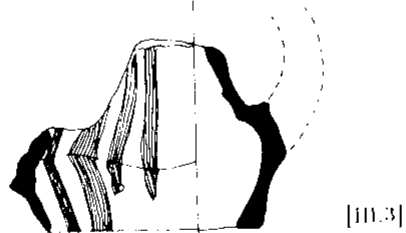
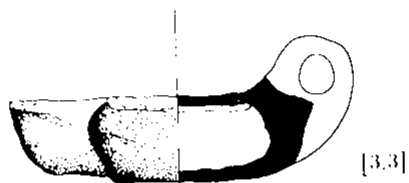
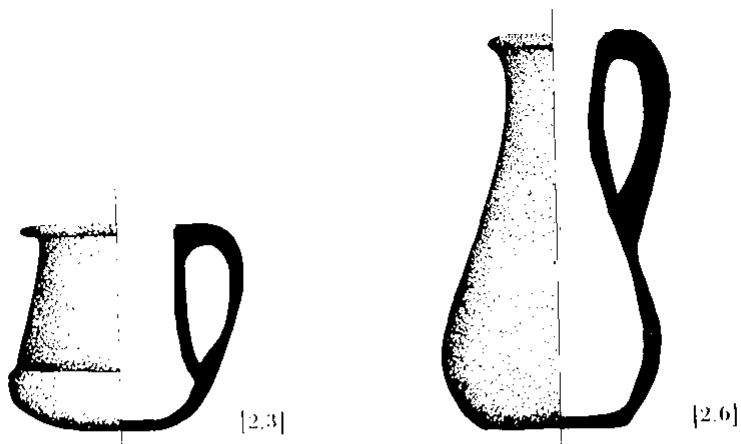


Fig. 16. Tabla de formas cerámicas con las referencias para su identificación, según los párrafos del texto.



Miguel Sureda por cuanto creemos puede ser útil respecto a la localización de antigüedades cuyo actual paradero es ignorado y porque aporta noticias sobre posibles yacimientos arqueológicos<sup>15</sup>.

Hemos dividido en tres grupos las antigüedades que cita el índice de Don Juan Miguel: el primero de ellos relaciona aquellas que en 1870 eran conservadas por los capuchinos exclaustros; el segundo, las que en ésa fecha poseía el referido señor procedentes del gabinete de aquéllos; el tercero y último, las que el repetido Sureda guardaba como obtenidas por otros diferentes medios. Y como el original del índice está redactado confusamente y aún peor estructurado, sólo reproducimos a la letra las noticias más interesantes, habiendo por otra parte prescindido por completo de su división paragrafada estableciendo otra diferente para poder así confeccionar los tres citados elencos, a los que añadimos un cuarto inventario que trae sucinta relación de las piezas que con fecha posterior a la de la redacción del índice, esto es 1870, adquirió el autor del mismo, siempre procedentes del deshecho *antiquarium* capuchino. Siguen todavía tres apéndices en los que, respectivamente, se incluyen una tabla con la indicación de los lugares en que fueron halladas algunas piezas cuya procedencia indica el índice; una lista de objetos que el Marqués de Vivot prestó a los teatinos en 1900, cuyo contenido puede servir de complemento a la información que aquel documento aporta; y una relación de lo encontrado en el jardín de Casa Vivot en 1968; punto este sobre el que ya algo dijimos más arriba.

#### INVENTARIO I

Piezas que conservaban los capuchinos en 1870.

- [1.1] "*Apolo con vestido y mano sobre la espalda, cabeza rixada, levantado el brazo derecho y rota la mano derecha. En la mano izquierda lleva un cuerno de la abundancia con racimo de ubas. Alt. 10 cms. Gran Bronce.*"  
(Índice..., parágrafo 2-2)  
Se desconoce su localización actual.
- [1.2] "*Armilla o brasaete espiral elástico de cms. de diámetro; llevado ya por mugeres, ya por los militares. Encontrado en Mallorca.*"  
(Índice..., parágrafo 3-12)  
Estudiado por CARTAILHAC en 1892 (*Monuments primitifs des îles Baléares, Toulouse, 1892*) quien lo vió en Casa Sureda.
- [1.3] "*Tribulus: cabrojo de hierro con cuatro puntas: hechados en tierra para clavarse la caballería enemiga. Cada punta (stilus caecus) tiene cms. Gran Bronce hallado en Mallorca.*"  
(Índice..., parágrafo 3-13)  
Se desconoce su localización actual.

<sup>15</sup> Vid. *infra*, apéndice I

- [1.4] "*Olla que es una especie de cazo. Encontrada en 1832 en la atalaya bajo Consolación (Santañy) con muchos restos humanos y monedas romanas.*"  
(Indice..., parágrafo 4-14)  
Se desconoce su localización actual.
- [1.5] "*¿Cinzel? de Romanos. Gran Bronce*"  
(Indice..., parágrafo 5-21)  
Se desconoce su localización actual.
- [1.6] "*Una especie de armilla. Medio Bronce*".  
(Indice..., parágrafo 7-25)  
Se desconoce su localización actual.
- [1.7] *Una especie de asita que la forma un prisma cuadrangular de 2 cms; en las dos caras o lados que forman su anverso tiene doraduras que forman cuadros, unos lisos y otros con puntas. Medio Bronce hallado en Mallorca.*"  
(Indice..., parágrafo 7-27).  
Se desconoce su localización actual.

## INVENTARIO 2

Piezas que se encontraban en poder de D. Juan Miguel Sureda en 1870 y procedían del Gabinete de los capuchinos.

- [2.1] "*Fracmento de sacrificador consistiendo en un corderillo de 0,045 cms. agarrado por las piernas por una mano con un brazo hasta el codo de 6 cms. Bien tallado en su fundición. Gran Bronce.*"  
Fue hallado en Costitx y dado por Juan Genovard al P. Andrés de Mallorca, quien a su vez lo dió a D. Juan Miguel Sureda en 1868.  
(Indice..., parágrafo 2-3)  
Localizado en Casa Vivot. (Fig. 4).
- [2.2] "*Cabeza de toro...encontrada probablemente en Porreres. En 1868(?) Padre A. de Mallorca (lo dió) a J. M. Sureda.*"  
(Indice..., parágrafo 2-4).  
Pieza descrita por BARTOLOME FERRA quien la vió en 1901 en Casa Vivot, de donde falta en la actualidad sin que haya sido posible localizarla. Véase el estudio de dicho Ferrá, *Bronces antiguos hallados en Mallorca*, BSAI, XI nn. 305/306, p. 106 (Palma, 1905).
- [2.3] "*Vas lachrymis accipiendis aptum: vulgó lachrinatorio... especie de jarra con su asa de barro azul oscuro de 0'055 cms. en alto y de 5 cms. su boca.*"  
Fue hallado en So'n Morcy (Muro) junto con monedas y restos humanos. El P. Andrés de Mallorca lo entregó a D. Juan Miguel Sureda en 1867.  
(Indice..., parágrafo 2-5).  
Podemos precisar que el hallazgo se verificó en 1819 (Vid. *infra*, apéndice II, parágrafo [4]). Localizado en Casa Vivot. (Fig. 5).

- [2.4] "*Vas lachrymis en forma de ampollita de 0'063 cms. de alto y boca 2.*"  
(*Indice...*, parágrafo 2-6).  
Localización actual ignorada. Vid. *infra*, apéndice II, parágrafo [1]
- [2.5] "*Bulla... clavo de los que llevaban los soldados romanos por adorno en el cinturón o talí. Es una cabeza de tigre con la boca abierta, de relieve sobre un círculo de 0'037 cms. de diámetro. Gran Bronce.*"  
Se encontro en 1834 en una atalaya de S'Alquería Blanca, cerca de Consolació, donde se creía que se hallaba la antigua *Cunium* por la cantidad de hallazgos que allí se efectuaban ("*monedas, piedras de hondas, centenares de quarteras de trigo carbonizado...*"). En 1867 el P. Andrés lo dió a D. Juan Miguel Sureda.  
(*Indice...*, parágrafo 3-11)  
Localizado en *Sant Martí* (Villafranca) donde lo conserva el Conde de Sta. M.<sup>a</sup> de Formiguera.
- [2.6] "*Lacriminatorio.*"  
Hallado en 1834 en Ses Salines. En mayo de 1870 el P. Andrés lo dió a D. Juan Miguel Sureda.  
(*Indice...*, parágrafo 7-28)  
Localizado en Casa Vivot. Vid. *infra*, apéndice II, parágrafo [3]. (Fig. 6).
- [2.7] "*Bulla Scortea... que los niños romanos llevaban en el cuello hasta su pubertad. Bronce dorado.*"  
No indica cómo ni cuándo pasó del Gabinete de los capuchinos a D. Juan Miguel Sureda.  
(*Indice...*, parágrafo 6-23).  
Se desconoce su localización actual.
- [2.8] "*Monile: collar que llevaban las mujeres romanas*":  
- "Trece anillitos de vidrio verde.  
- "Cuatro id. id. de vidrio azul.  
- "Un id. que parece ha sido azul.  
- "Un id. pintado de negro.  
- "Uno grande de barro con los colores gastados.  
- "Uno más pequeño pintado de negro ¿sería plateado?  
- "Un cilindrito de una pasta que no conozco y si lo frota plateado.  
- "Un id. con dos fagitas amarillas.  
- "6 id. que parece serían azules.  
- "Dos anillitos de barro".  
No indica cómo ni cuándo pasó del Gabinete de los capuchinos a D. Juan Miguel Sureda.  
(*Indice...*, parágrafo 6-22).  
Localización actual desconocida.
- [2.9] Tabula Patronatus de Bocchoris, año VI DC.  
Sobre esta pieza existe numerosa bibliografía: cfr. J. MASCARO PASARIUS *Corpus de Toponimia de Mallorca*, t. I, pp. 110 ss., s. v. BOQUER (Palma, 1962). También: Dr. CRISTOBAL VENY *Aportaciones a la romanización de Mallorca según las fuentes epigráficas* (p.p. J. MASCARO PASARIUS: Historia de Mallorca, t. I, pp. 513; Palma, 1973). Donado por D. Buenaventura Serra a los P.P. Capuchinos.  
Reseñada en el *Indice...*, como "*Lámina de Bronce*" al parágrafo 1-1. Se conserva en la actualidad en Casa Vivot. (Fig. 7).

- [2.10] "*Glans: especie particular de posta que en lugar de ser de plomo era una especie de esfera de 0'07, de piedra, que arrojaban con sus hondas y con acertada destreza los baleares.*"  
Encontrada en 1830 en una "atalaya" de Canet. El P. Andrés la dió a D. Juan Miguel Sureda en 1867.  
(*Indice...*, parágrafo 3-8).  
Se conserva en Casa Vivot.
- [2.11] "*Glans de 0'055 diámetro.*"  
Encontrada en marzo de 1833 en So'n Vic, o en Ullaró. La poseyó D. Juan Miguel Sureda por el mismo medio que la anterior.  
(*Indice...*, parágrafo 3-9).  
Se desconoce su actual paradero.
- [2.12] "*Lucerna prerromana.*"  
Hallada al parecer junto con la pieza reseñada. *Supra* [2.6]  
(*Indice...*, parágrafo 9-28).  
Localizada en Casa Vivot. (Fig. 8).
- [2.13] "*Signum: sello romano? elíptico. En un lado al dorso tiene una pequeña arista; letras gastadas entre dos cordones elípticos; el tipo parece un perro. Bronce.*"  
Se encontró en las excavaciones que se hicieron para los cimientos del Convento intramuros de Capuchinos, cuatro varas bajo tierra, en el año 1776.  
(*Indice...*, parágrafo 7-24).  
Se desconoce su localización actual.
- [2.14] "*Tintinnabulum... campanilla de las que llevaban los pontífices hebreos y los sacerdotes gentiles. Medio Bronce. Encontrado en Mallorca.*"  
Como para la pieza anterior, no indica cómo ni fecha en que pasó del Gabinete de los capuchinos a D. Juan Sureda.  
(*Indice...*, parágrafo 7-26). (Se desconoce su actual paradero).

[SELLOS]<sup>16</sup>

- [2.15] "*Sello alxarifíco o de algún Bei en el cual se halla escrito el mayor de los símbolos alcoránicos: La Alla Ella Alla. Medio Bronce.*"  
No indica cómo ni cuándo pasó del Gabinete a poder de Sureda.  
(*Indice...*, parágrafo 8-1).  
Se desconoce su actual paradero.
- [2.16] "*Sello llamado en mallorquín segell de Ramón Bla., entre dos círculos. El tipo son sus armas que es un grifo rempante llevando con su pata delantera una palma.*"  
R/  
"en medio de un círculo."  
"Pequeño Bronce."  
(*Indice...*, parágrafo 9-1)

<sup>16</sup> Sabemos que en 1870 fecha de la redacción del *Indice* se encontraban en poder de D. Juan Miguel Sureda, pero quizás en depósito por cuanto según una nota del *Catálogo Nuevo* en 1878 los adquirió al Obispado como procedentes de la *librería dels Pares Caputxins* y guardats per Fr. Lluís de Villafranca. Se conservan en Casa Vivot, excepto el [2-17] hoy perdido.



- [2.17] "*Sello de Bernardo Ferrer antiguo poblador de ...*  
 + s. *den Bernat Ferrer*  
*El tipo que son sus armas es una cabra corriendo, izquierda. Sobre ella una estrella.*  
 R/B  
 "entre dos flores de liz.  
 "Gran Bronce."  
 (Índice..., parágrafo 9-2).
- [2.18] "*Idem. de Bern Rabasa ... dice en lemosín:*  
 + s. *bernad rabase*  
*El tipo es una cepa o un bulbo a la que parece con tres retoños (cepa en mallorquín se llama rabasa por lo que parece más probable que lo sea que no un bulbo). Serán sus armas.*  
 R/T  
 "dentro de un círculo."  
 "Gran Bronce."  
 (Índice..., parágrafo 9-3).
- [2.19] "*Anillo que es un anillo de Gran Bronce. Dice la inscripción.*  
 . . . . .  
 "El tipo es una florecilla y una cruzezita"  
 (Índice..., parágrafo 9-4).
- [2.20] "*Sello elíptico. No lleva inscripción. El tipo es un escudo que lleva un castillo almenado y con tres torreones ¿y dos soldados?. Lleva por tenantes dos grifos y está adornado en su base con lambrequies y un tambor, coronado con corona de marqués; detrás de la Corona, trofeos que son cañones, bandas y lanzas.*"  
 (Índice..., parágrafo 9-5).  
 Como indicamos más arriba, se ignora su paradero actual.

## INVENTARIO 3

Piezas que encontrándose en poder de D. Juan Miguel Sureda en 1870 no procedían del Gabinete de Capuchinos.

- [3.1] "*Fexilum: enser, su cuerna tiene 20 cms., que parece uno de los extremos de la travesera de un estandarte, remate en una cabeza de toro, tiene los cuernos quebrados*".  
 Se halló en *Ses Penyes* (Marina de Valldemossa). Parece ser que estaba clavado a algo que no se indica y fue arrancado por el arado de *Pamo'n Mas*, hijo de la propietaria del predio *Francinaina Ferrá*. En 1869 un hermano de dicho *Mas*, por nombre *Feliu*, alias *Tenral*, lo dió a D. Juan Miguel Sureda.  
 (Índice..., parágrafo 2-10).  
 Existe bibliografía sobre esta pieza; consúltese especialmente: BARTOLOME FERRA *Bronces antiguos hallados en Mallorca*, BSAL XI nn. 305/306, p. 108 (Palma, 1905). También: G. ROSSELLO-BORDOY y B. FONT OBRADOR, *El toro en la prehistoria mallorquina* (Crónica del XI Congreso Nacional de Arqueología). Se conserva actualmente en Casa Vivot. (Fig. 9).

- [3.2] "*Clavis muscarius: clavo que servía para adornar las puertas de una casa de Romanos. Es de Medio Bronce y el adorno que está enteramente gastado de plomo.*"  
Encontrado por el carpintero Feliu Mas en el mismo lugar que la pieza anterior. Dado por él a D. Juan Miguel Sureda en Diciembre de 1869.  
(*Indice...*, parágrafo 4-16).  
Se ignora su actual localización.
- [3.3] "*Lucerna: lámpara sepulcrar (sic). El puño y el pico "myxa" lisos; 3 cms. en alto, sobre él un arundo, flauta, organillo formado por ensambladura de cañutos (sic) de caña o de tallos de rosál formando en la boca o lugar por donde sale el sonido una línea horizontal recta y en su extremo cortados oblicuamente, atadas unas con otras con cera de donde le viene el nombre latín de cerata. En el suelo exterior al parecer letras gastadas.*"  
Hallada en Païssa en 1869. Ese mismo año D. Salvador Morell la dió a D. Juan Miguel Sureda.  
(*Indice...*, parágrafo 2-7).  
Se conserva en Casa Vivot. (Figs. 10 y 11).
- [3.4] "*Corrón del quicio de alguna puerta de Romanos. Medio Bronce.*"  
Encontrado en 1869, mes de noviembre, en *Ses Penyes* (Marina de Valldemossa) por el carpintero Feliu Mas alias Tenral, quien al siguiente mes, el día 6, lo dió a D. Juan Miguel Sureda.  
(*Indice...*, parágrafo 4-15).  
El clavo que EMILE CARTAILHAC vio en Casa Sureda en 1892 bien pudiera tratarse de éste. Lo consideró aquel autor como posible adorno de tocado (*Monuments primitifs des îles Baléares*, Toulouse 1892, p. 64) (Fig. 12).
- [3.5] *Conjunto de piezas marcadas con el distintivo "A"*  
—*Asa de lámpara*  
—*Fragmentos de cerámica ¿algunos etruscos?*  
—*Trozo de pieza de barro que tiene un relieve con un idolo.*  
Todo, o casi todo, encontrado sin necesidad de excavar por F. Mas Ferrá, mayoral de *Sa Coma* de Valldemossa, y por su hermano Juan, jardinero del mismo predio, en *Ses Penyes* (Marina de la localidad citada). Era el verano de 1869 y D. Juan Miguel Sureda, señor de la referida possessió de *Sa Coma*, se encontraba en ésa con su hermana D.<sup>a</sup> Ana. Al verificarse el hallazgo, los materiales le fueron entregados. Para su estudio se hizo llamar al P. Andrés de Mallorca.  
(*Indice...*, parágrafo 4-19).  
Se desconoce el actual paradero de estas piezas.
- [3.6] "*Fragmentos de ampulla. Redomita romana de vidrio color azul turquí y que por adorno lleva esculpidos un círculo y una como elipse.*"  
(*Indice...*, parágrafo 4-17)  
Paradero actual desconocido.
- [3.7] "*Otro id. colorado sin adornos*"  
(*Indice...*, parágrafo 4-8).  
Paradero actual desconocido.

## [3.8] "Pondus: peso de red de Romanos. Plomo"

Encontrado por mestre Felin Mas, *alias* Tenral, en agosto de 1869 en *Ses Penyes*.  
Estando D. Juan Miguel Sureda en *Sa Coma* de *Valldemossa* se lo entregó el referido  
Mas poco tiempo después.

(*Indice...*, parágrafo 5-20).

Localizado en *Sant Martí* (Vilafranca).

## APENDICES

1. Lugares de los que proceden las piezas inventariadas.

A base de la información que nos presta el *Indice* de D. Juan Miguel Sureda hemos confeccionado el siguiente cuadro en el que se indican los lugares conocidos de los que extrajeron algunas de las piezas que han sido reseñadas.

	1765	1776	1819	1830	1832	1833	1834	1868	1869
COSTTIX								Br. [2.1]	
ESPORLES Canet				Lit. [2.10]					
ENCA So'n Vic?						Lit. [2.11]			
LLUCMAJOR Païssa									Cer. [3.6]
MURO So'n Morey			Cer. [2.3] [2.4]						
PALMA Capuchinos		Br. [2.13]							
POLLENÇA Bóquer	Br. [2.9]								
PORRERES								Br. [2.2]	
SANTANYI Consolació, Alq. Blanca, Ses Salines					Cer. [1.4]		Cer. [2.6] [2.12]	Br. [2.5]	
VALLDEMOSSA Ses Penyes								Br. [3.1ss.]	Cer. [3.6]

## II. Piezas que el Marqués de Vivot prestó a los PP. Tealinos en 1900.\*

1. El papel que había pegado decía: en una sepultura de romanos en Son Morey, Muro, el P. A. Escafí lo dió a J. M. Sureda<sup>1</sup>.
2. El papel id. decía: Encontr. en una excavación Predio Paísa 1869<sup>2</sup>.
3. El papel id. decía: Lacrimatorio. Encontrado en el término de Salinas, Santañy, en 1834 con restos humanos. En 1835 dada al P. Andrés y este en 1870 a J. M. Sureda.<sup>3</sup>
4. El papel id. decía: En Son Morey de Muro con restos humanos y otras antigüedades, 1819. Dada al P. Andrés Escafí y este en 1867 a J. M. Sureda.<sup>4</sup>

III. Piezas halladas en el jardín de Casa Vivot en 1968. Con motivo de llevarse a cabo ciertas reformas en el jardín de la casa, en 1968 se removió la tierra apareciendo junto con numerosos fragmentos de cerámica de diverso tipo (algunos de *sigillata*) varias pipas de barro y las piezas que a continuación referiremos, no pudiéndose decir que los hallazgos se efectuasen *in situ* por cuanto ésa tierra había sido allí colocada cuando en el siglo XVIII se rellenó con ella unas casas menores con el fin de hacer un jardín a piso con la segunda planta del palacio.

1. Fragmento de estuco probablemente romano. Decoración geométrica en la que al parecer alternarían rectángulos de color ocre con trazos negros verticales; el todo entre horizontales de este último color sobre fondo blanco.
2. Lucerna paleocristiana. Anchura total de la cazoleta: 6,01. Largo hasta el asa: 9,06. Largo del asa: 2,02. Altura de la cazoleta: 3,05. Altura del asa total: 4,09. (Fig. 2).
3. Candil musulmán. Le faltan el asa, la piquera y el gollete. La cazoleta, de barro pajizo, presenta decoración de líneas pintadas a la almagra que al parecer seguían en la piquera y el gollete. Pertenece al tipo III, variante A, descrito por el Dr. Rosselló-Bordoy en *Candiles musulmanes hallados en Mallorca* (MAYURQA, V; Palma, 1969). Anchura de la cazoleta: 5,03; Largo conservado: 6,03; Alto: 4,04. (Fig. 3).
4. Fragmento superior de vasija árabe. Anchura del fragmento: 21; Altura conservada: 13,05. (Fig. 13).
5. Jarra. Tipología arábiga. Diámetro máximo: 16,03; diámetro base: 9,02; Altura: 23,05. (Fig. 14).
6. Jarra probablemente del siglo XVII. Diámetro máximo: 19,05; diámetro base: 7,08; Altura: 27. (Fig. 15).

---

\*Los cuatro párrafos que aquí transcribimos se encuentran en el original escritos bajo los dibujos correspondientes a los objetos a que se refieren, y son copia de los papeles que estos llevaban al parecer pegados para su justificación.

<sup>1</sup> Perdido

<sup>2</sup> Es el visto *supra*, INVENTARIO 3 párrafo 3-3

<sup>3</sup> Visto *supra*, INVENTARIO 2 párrafo 2-6

<sup>4</sup> Visto *supra*, INVENTARIO 2 párrafo 2-3