

“SEXO Y CULTURA: UN ESTUDIO SOBRE LA CONSTITUCION DE LOS ESTEREOTIPOS MASCULINO Y FEMENINO”

SEGUNDA PARTE: ANALISIS CUALITATIVO

COMPOSICION DE LOS ESTEREOTIPOS

El hecho de que dos grupos diferentes coincidan en sostener un mismo grado de sexismo en sus juicios, e inclusive una misma dirección, no prejuzga que dichos juicios sean idénticos, es decir, que compongan la misma imagen respecto del hombre o de la mujer. Es por lo que se hace necesario completar este trabajo con un análisis cualitativo, entiéndase, del contenido de los juicios.

Para determinar qué rasgos integran cada estereotipo, he utilizado un criterio estadístico, el mismo que utilizaron Newcomb (en “Social Psychology”, New York, 1950) y Rocheblave (en la obra ya citada). Este procedimiento me pareció adecuado y riguroso. Según el cual se consideran como pertenecientes a un estereotipo aquellos rasgos atribuidos a un sexo por más del 50% de los sujetos. Este procedimiento ha sido aplicado a cada grupo de clase y sexo. grupo de clase, grupo de sexo, y por último a la muestra general. De este modo, obtenido los estereotipos en cada uno de los cuatro grupos de base (hombres-baja; mujeres-baja, hombres-media, mujeres-media), en los dos grupos de clase (hombres y mujeres de c. baja, hombres y mujeres de c. media), en los dos grupos formados por el sexo (hombres de ambas clases, mujeres de

ambas clases) y la muestra correspondiente a la población total, es posible establecer las discrepancias y acuerdos existentes entre todos ellos. En los cuadros del 5 al 13, ambos inclusive, aparecen los rasgos que en cada caso integran el estereotipo, ordenados de más a menos según el grado de elección obtenido, el cual viene indicado por su frecuencia y porcentaje.

Siguiendo la línea iniciada en el apartado anterior, podemos concretar la hipótesis general del modo siguiente: En el contenido y riqueza de los estereotipos aparecen diferencias entre los distintos grupos que deben explicarse en función de la pertenencia a la clase social y al grupo de sexo.

En la verificación de esta subhipótesis procedemos por partes.

RIQUEZA DE LOS ESTEREOTIPOS

Su nivel viene dado por el número total de rasgos que integran cada estereotipo.

Lo primero que aparece es la gran dispersión general de los juicios. A pesar de el elevado número de rasgos considerados como masculinos y femeninos (destacada tendencia sexista, que observamos en el apartado anterior) el estereotipo más rico solo se compone de 18 rasgos (ver cuadro 14). Esta dispersión aparece aún más evidente al considerar el relativo bajo

porcentaje que obtienen los rasgos en los que mayor acuerdo inter e intra-grupal se dá, pues en el mejor de los casos (el rasgo dulce en el estereotipo femenino proveniente del grupo de hombres clase-baja, y el rasgo autoritario en el estereotipo masculino proveniente del grupo de mujeres de clase baja) solo se llega a un 71% de acuerdo. En principio, este dato debe ser interpretado como índice de un alto grado de heterogeneidad en las opiniones y por lo tanto falta de rigidez en las mismas, lo que indudablemente desde una posición moral y psicológica puede ser valorado como positivo. Aunque esta característica aparezca en la misma forma de cada grupo. Los datos del cuadro 15 dejan ver con claridad que existen diferencias en la riqueza que cada grupo consigue en sendos estereotipos. Respecto a la clase social, es la baja quien otorga a cada estereotipo un número mayor de rasgos, y respecto al sexo, esto mismo ocurre con el grupo de hombres. Esta constatación además de verificar la subhipótesis viene a confirmar, en parte, lo dicho en el apartado precedente, ya que son los grupos que más sexuan los que más posibilidades tienen de componer un estereotipo más rico. Por las mismas razones por las que estos grupos mostraron mayor rigidez en la dicotomía sexuado-neutro, manifiestan ahora menor flexibilidad de criterios y por 77

lo tanto mayor unanimidad, que se expresa por un mayor número de rasgos en cada estereotipo y más elevada frecuencia. Por lo mismo no es casualidad que los grupos ahora siguen conservando el mismo orden y distancias adoptados en los resultados finales (ver cuadros 5 al 14). Continúa siendo el grupo de hombres de clase-baja, el que ocupa el primer puesto, seguido inmediatamente del grupo de mujeres de clase baja, seguido a su vez, pero un poco más distante, del grupo de hombres de clase media y por fin bastante destacado el de mujeres de clase media.

Sin embargo, que homogeneidad de criterios y falta de flexibilidad no son la misma cosa lo prueba el hecho de que el número de rasgos que compone cada estereotipo no se corresponde literalmente con el número de juicios dados en sus respectivos géneros. Los hombres parecen estar más de acuerdo sobre la imagen de la mujer que sobre la suya propia. Esta constatación despreñida de los datos, puede ser muy reveladora. Pues, cuando aquí se habla de riqueza del estereotipo no es tanto en el sentido de las posibilidades intrínsecas cuanto en el del número de rasgos, que no es otra cosa que la expresión del índice de acuerdo existente en una población. Riqueza en este contexto viene a significar mayor delimitación del estereotipo, y siendo este de por sí una imagen reductora, homogeneizante, la riqueza de él no es otra cosa que el índice de constreñimiento. Cuanto más oprimido, despreciado, enajenado viva un grupo humano, mayor nivel de consensus consiguen los "outgroup" que vendrían a ser los opresores, en la composición del estereotipo. Pensemos en la realidad de la minoría gitana en España y el perfilado estereotipo que comparte el resto de la población sobre dicha minoría.

Es como si los varones poniéndose de acuerdo sobre cómo debe ser la mujer, delimitaran su campo, encerrarán su existencia entre estrechos márgenes, difíciles de franquear. En definitiva, la mayor riqueza traduce paradójicamente el menor margen de liber-

78 tad existencial en los individuos que

CUADRO 5 - COMPOSICION DE LOS ESTEREOPIPOS MASCULINO Y FEMENINO EN EL GRUPO DE HOMBRES DE CLASE BAJA (283 SUJETOS)

ESTEREO TIPO MASCULINO

RASGOS	F.(*)	%
autoritario	186	66
amor al riesgo	180	63
severo	170	60
dominador	169	60
valeroso	169	60
deseo de poder	164	58
combativo	164	58
amante de la lucha	162	56
desordenado	153	54
seguro de sí mismo	150	54
firme	144	51
razonador	144	51
impulsivo	143	51
decidido	143	51

ESTEREO TIPO FEMENINO

RASGOS	F.	%
dulce	200	71
miedoso	192	68
murmurador	191	67
delicado	191	67
afición a arreglo personal	190	67
caprichoso	188	66
hablador	187	66
débil	186	66
presumido	182	64
cuidadoso	177	63
amante de la limpieza	175	62
deseo de agradar	167	59
tierno	156	55
histérico	153	54
sensible	147	52
necesidades estéticas	147	52
necesidad de apoyo	144	51
sentimental	143	51

(*) Frecuencia.

CUADRO 6 - COMPOSICION DE LOS ESTEREO TIPOS MASCULINO Y FEMENINO EN EL GRUPO FORMADO POR MUJERES DE CLASE BAJA (283 SUJETOS)

ESTEREO TIPO MASCULINO

RASGOS	F.	%
autoritario	202	71
desordenado	177	63
amante de la lucha	177	63
deseo de poder	177	63
severo	176	62
amor al riesgo	174	61
dominador	159	56
fanático	155	55
valeroso	154	54
colérico	150	53
agresivo	149	53
seguro de sí mismo	148	52
testarudo	143	51
exigente	142	50

ESTEREO TIPO FEMENINO

RASGOS	F.	%
amante de la limpieza	194	69
miedoso	192	68
delicado	187	66
dulce	187	66
sensible	176	62
afición arreglo personal	175	62
hablador	174	61
cuidadoso	169	60
débil	162	57
deseo de agradar	161	57
presumido	158	56
caprichoso	155	55
murmurador	151	53
necesidades estéticas	145	51
sentimental	161	51

lo soportan. En efecto, tanto feministas como no feministas, parecen estar de acuerdo, en que la mujer en nuestra sociedad goza de menos libertad que el hombre. La diferencia entre estas actitudes comunes estriba en que mientras unos critican tal situación otros la admiten y mantienen el status quo con todo tipo de argumentos, tal y como ocurre en otros campos sociológicos.

CARACTERÍSTICAS PSICOLÓGICAS DE LOS ESTEREOTIPOS

En el apartado anterior vimos que dentro de la heterogeneidad general, los juicios eran más dispersos en unos grupos que en otros. Sin embargo, la nota dominante en este momento es el consenso. Los datos no siguen la

CUADRO 7 - COMPOSICION DE LOS ESTEREOTIPOS MASCULINO Y FEMENINO EN EL GRUPO FORMADO POR HOMBRES DE CLASE MEDIA (432 SUJETOS)

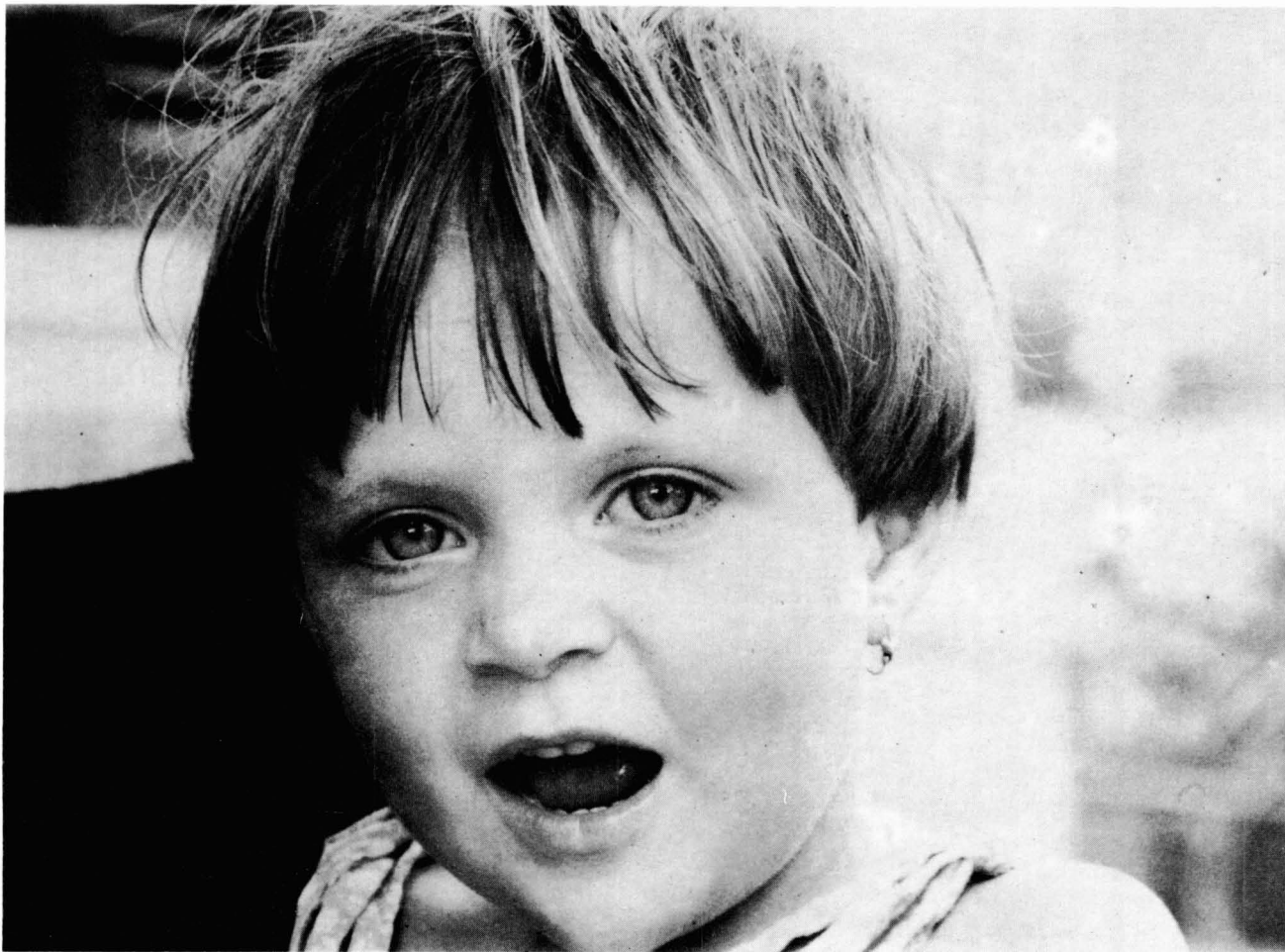
ESTEREOTIPO MASCULINO

RASGOS	F.	%
autoritario	260	60
amante de lucha	251	58
amor al riesgo	247	57
deseo de poder	245	57
desordenado	245	57
agresivo	239	55
severo	235	54
combativo	234	54
fanático	220	51
impetuoso	214	50

ESTEREOTIPO FEMENINO

RASGOS	F.	%
delicado	262	61
miedoso	205	60
afición arreglo personal	255	59
dulce	254	59
amante limpieza	248	57
caprichoso	238	55
sensible	238	55
presumido	235	54
cuidadoso	229	53
cariñoso	226	52
débil	222	51
murmurador	219	51
histérico	218	50
hablador	215	50

FOTOGRAFIA: PERE BRU



línea diferencial de la hipótesis, aunque no por ello la contradicen.

En el estereotipo masculino, todos los grupos concentran sus opiniones básicamente sobre cuatro características: mecanismos de control, autonomía, dominio-seguridad en sí mismo y agresividad. Tanto en la clase media como en la baja, en los hombres como en las mujeres, se tiene una imagen común del varón en cuyo centro el autoritarismo y dominio se sitúan. Esto es ejercido sobre el mundo circundante, por todos los medios, lo que le hace ser beligerante y competitivo con los demás. En su lucha no hay lugar para el miedo, las dudas, las concesiones ni los "pequeños detalles". Todo esto formaría parte del "sentimentalismo" y de la "sensibilidad". Hay que destacar que, a pesar de la idea muy común de la superioridad intelectual del hombre, en este caso no aparece de forma decidida en su estereotipo. Esto le da un carácter aún más primitivo. El hombre es asimilado a la imagen del que domina por medio de la fuerza física más que de la intelectual. Su autoridad se impone por la fuerza de los hechos y no de la razón. Dicha imagen queda reforzada por otros rasgos que destacan algunos grupos aisladamente: "fanático", "impulsivo", "testarudo", "colérico". Estos rasgos se corresponden perfectamente con el carácter originariamente agrario de esta sociedad, que fue apuntado con anterioridad.

En el estereotipo femenino las diferencias entre los grupos son también más numéricas que de contenido psicológico. De la mujer se desprende una imagen que equivale a la del negativo del hombre. Aparece como un ser inestable, débil, narcisista, indigente de los demás, todo lo cual le obliga a canalizar su agresividad por medio del mecanismo propio de los débiles: "la lengua". Si el autoritarismo masculino utiliza las armas de la agresión y la competición, la debilidad femenina se sirve de sus contrarios: delicadeza, dulzura, sensibilidad, etc. Al contrario que el hombre, que se desentiende de los aspectos formales, la mujer aparece preocupada por el orden y la limpieza, que canalizan su

CUADRO 8 - COMPOSICION DE LOS ESTEREOTIPOS MASCULINO Y FEMENINO EN EL GRUPO FORMADO POR MUJERES DE CLASE MEDIA (432 SUJETOS)

ESTEREOTIPO MASCULINO

RASGOS	F.	%
autoritario	252	58
agresivo	241	56
amante de la lucha	238	55
deseo de poder	236	55
severo	235	54
amor al riesgo	234	54
desordenado	233	54
dominador	231	53
combativo	215	50

ESTEREOTIPO FEMENINO

RASGOS	F.	%
dulce	266	62
afición arreglo personal	259	60
miedoso	244	56
amante de limpieza	241	56
delicado	237	55
sensible	235	55
cuidadoso	225	52
deseo de agradar	217	50

CUADRO 9 - COMPOSICION DE LOS ESTEREOTIPOS MASCULINO Y FEMENINO EN EL GRUPO FORMADO POR HOMBRES Y MUJERES DE CLASE BAJA (566 SUJETOS)

ESTEREOTIPO MASCULINO

RASGOS	F.	%
autoritario	388	69
severo	346	62
amor al riesgo	353	62
amante de la lucha	339	60
deseo de poder	341	60
desordenado	330	58
dominador	329	58
valeroso	323	57
combativo	298	53
seguro de sí mismo	298	53
agresivo	295	52
fanático	283	50

ESTEREOTIPO FEMENINO

RASGOS	F.	%
dulce	387	68
miedoso	384	68
delicado	378	67
amante de limpieza	369	65
hablador	361	64
afición arreglo personal	365	64
caprichoso	343	61
cuidadoso	346	61
débil	348	61
murmurador	341	60
presumido	340	60
deseo de agradar	328	58
sensible	323	57
necesidades estéticas	292	52
histérico	287	51
sentimental	286	51
tierno	290	51

CUADRO 10 - COMPOSICION DE LOS ESTEREOTIPOS MASCULINO Y FEMENINO EN EL GRUPO FORMADO POR HOMBRES Y MUJERES DE CLASE MEDIA (864 SUJETOS)

ESTEREOTIPO MASCULINO

RASGOS	F.	%
autoritario	517	59
agresivo	490	57
amante de la lucha	489	57
deseo de poder	481	56
amor al riesgo	481	56
desordenado	478	55
severo	470	54
combativo	449	52
dominador	439	51
fanático	428	50

ESTEREOTIPO FEMENINO

RASGOS	F.	%
dulce	520	60
afición arreglo personal	514	59
delicado	499	58
miedoso	504	58
amante de limpieza	489	57
sensible	474	55
cuidadoso	454	53
caprichoso	450	52
débil	435	50

energía creadora. El hombre detenta el monopolio del poder y la lucha, la mujer el de la dependencia y el afecto. El hombre busca su afirmación en la actividad y en el dominio sobre los demás, la mujer en la pasividad, en la sumisión. Castilla del Pino destaca una dimensión en la relación erótica hombre-mujer, que me parece sugestiva a este respecto: "La actividad del varón se vuelve la forma más agresiva, por cuanto exalta la pasividad de la mujer como persona; y a la inversa la "pasividad de la mujer se convierte en el único modo de respuesta agresiva posible, con la cual expresar su desafección, precisamente en lo que respecta a la comunicación más íntima". Pág. 61 C. del Pino 1975. El reconocimiento de los demás pasa inesorablemente por estas dos direcciones, radicalmente opuestas, a cuya dialéctica es inevitable sustraerse.

Son varias las conclusiones que se extraen de estos juicios de valor::

a) Carácter alienante.

Desde una perspectiva más sociológica no cabe la menor duda de que la relación hombre-mujer es una relación de explotado-explotador, lo que aún siendo alienante para ambos, lo es en grado mayor para la mujer. Sin embargo si nos colocamos en una perspectiva estrictamente psicológica creo que es imposible determinar quien de los dos lleva la peor parte, a pesar del alto grado de neuroticismo que se atribuye a la mujer. La posición radicalmente opuesta de los dos estereotipos, hace que estos se excluyan entre sí. Si a la mujer le está vedado el espíritu de iniciativa, actividad (lo que puede constituir "lo más positivo" del estereotipo masculino) al hombre se le prohíbe ser afectuoso, sensible, "maternal". Parece que el varón esté obligado a utilizar exclusivamente un lenguaje "diacrítico" y la mujer por otro lado un lenguaje "cinestésico", en terminología de R. Spitz. Esta consideración hace que el feminismo sea algo más que un movimiento puramente reivindicativo. Conseguir que las características psicológicas sean independientes del sexo de

CUADRO 11 - COMPOSICION DE LOS ESTEREOTIPOS MASCULINO Y FEMENINO EN EL GRUPO FORMADO POR HOMBRES DE AMBAS CLASES (715 SUJETOS)

ESTEREOTIPO MASCULINO

RASGOS	F.	%
autoritario	446	62
amor al riesgo	426	60
amante de la lucha	413	58
deseo de poder	409	57
severo	405	57
combativo	398	56
desordenado	398	56
agresivo	386	54
valeroso	378	53
dominador	377	53

ESTEREOTIPO FEMENINO

RASGOS	F.	%
dulce	454	64
delicado	453	63
miedoso	452	63
afición arreglo personal	445	62
amante de limpieza	430	60
caprichoso	426	60
presumido	417	58
murmurador	409	57
débil	408	57
cuidadoso	406	57
hablador	402	56
sensible	385	54
deseo de agradar	374	52
histérico	371	52
carñoso	364	51
tierno	362	51

CUADRO 12 - COMPOSICION DE LOS ESTEROETIPOS MASCULINO Y FEMENINO EN EL GRUPO FORMADO POR MUJERES DE AMBAS CLASES (715 SUJETOS)

ESTEREOTIPO MASCULINO

RASGOS	F.	%
autoritario	900	63
amor al riesgo	834	58
amante de la lucha	828	58
deseo de poder	822	57
severo	816	57
desordenado	808	57
agresivo	776	54
dominador	767	54
combativo	747	52
fanático	711	50
valeroso	708	50

ESTEREOTIPO FEMENINO

RASGOS	F.	%
dulce	907	63
miedoso	888	62
afición arreglo personal	879	61
amante de la limpieza	877	61
delicado	865	60
cuidadoso	800	56
sensible	797	56
caprichoso	793	55
débil	783	55
hablador	767	54
presumido	766	54
deseo de agradar	752	53
murmurador	748	52

las personas es curar en su raíz una gran parte de las perturbaciones psíquicas que padecen tanto hombres como mujeres de nuestra sociedad.

b) Caracter primario

Estos rasgos psicológicos aparecen tan íntimamente ligados a factores de orden biológico que en realidad es como si fueran su propia consecuencia, tal y como debió ocurrir en tiempos remotos en que las condiciones

económico-sociales hacían concebir al hombre y a la mujer su existencia como radicalmente distintas: el hombre defendía el territorio y cazaba, mientras la mujer criaba la prole y cuidaba de la agricultura y del hogar.

c) Caracter anacrónico

A pesar de que las condiciones socio-económicas han variado sustancialmente en los últimos tiempos, 81

vemos cómo opiniones sobre el comportamiento del hombre y de la mujer se mantienen, aunque, bien es cierto, no sea con la misma virulencia de otrora. Todo ello demuestra que más que opiniones emanadas de los hechos son en realidad prejuicios, lo que no impide que influyan decisivamente en el proceso educativo, como lo demuestran las observaciones recogidas por Belotti. En suma, el hombre y la mujer en la sociedad balear siguen portando la imagen propia de un pasado, caracterizado por lo agrario y lo patriarcal.

ACUERDO INTERGRUPAL

En el apartado precedente pudimos darnos cuenta del alto índice de consenso al comprobar la gran coincidencia que había entre rasgos y características psicológicas en los distintos grupos. Es importante efectuar una comprobación más sistemática, ya que me parece decisivo, pues, del grado de acuerdo depende, en definitiva, el que se den o no tensiones intergrupales. En el cuadro 17 aparecen los resultados. El índice de acuerdo viene dado por la relación existente entre el número de rasgos en acuerdo y el de rasgos en desacuerdo, tomando como base el estereotipo constituido en grupos más amplios, obtenidos con la fusión de aquellos (clase-baja, clase-media, hombres, mujeres, muestra general). El acuerdo es un poco mayor entre individuos pertenecientes a la misma clase social que entre los reunidos por el sexo. Entre los dos grupos de clase social baja el acuerdo es significativamente mayor, por cuanto

CUADRO 13. COMPOSICION DE LOS ESTEREOTIPOS MASCULINO Y FEMENINO EN EL GRUPO FORMADO POR HOMBRES Y MUJERES DE LA CLASE MEDIA, HOMBRES Y MUJERES DE LA CLASA BAJA, ES DECIR, LA MUESTRA GENERAL (1430 sujetos)

ESTEREOTIPO MASCULINO

RASGOS	F.	%
autoritario	454	64
amante de lucha	415	58
deseo de poder	413	58
severo	411	58
desordenado	410	57
amante del riesgo	408	57
agresivo	390	55
dominador	390	55
fanático	363	51
colérico	360	50

ESTEREOTIPO FEMENINO

RASGOS	F.	%
dulce	453	63
miedoso	436	61
amante de la limpieza	435	61
afición al arreglo personal	434	61
delicado	424	57
sensible	412	58
cuidadoso	394	55
deseo de agradar	378	53
débil	375	53
caprichoso	367	51
hablador	365	51

ostentando una cifra pequeña de rasgos en desacuerdo consiguen el acuerdo en un número sensiblemente superior de rasgos (de un total de 29 rasgos tan solo en 3 no hay acuerdo).

Entre los dos grupos de mujeres el acuerdo es relativamente bajo, lo que está en perfecta consonancia con los datos ya analizados. Estos dos grupos se consolidan como los dos polos de la población. En todo momento se han manifestado como los antípodas. La pertenencia a una misma clase social parece que es más decisivo que el pertenecer al mismo sexo, por lo que se refiere al nivel de acuerdo.

Debido a un cierto efecto acumulativo, entre los grupos que forman la muestra general, el acuerdo llega lógicamente a su índice más bajo.

LOS "ANTIESTEREOTIPOS"

Si hasta ahora hemos hablado de los rasgos cuya frecuencia es la más elevada (más del 50%), es decir, hemos tratado de los estereotipos, otra manera de abordar el problema es investigando sobre los rasgos de más baja frecuencia, es decir, los que constituyen los "antiestereotipos". Procediendo a la inversa, como si se tratara de un contraluz, la fuerza y nitidez de los perfiles de los estereotipos quedarán más en relieve.

Los antiestereotipos están compuestos por aquellos rasgos cuya frecuencia no sobrepasa el 10% de las posibles respuestas (ver cuadros 18, 19, 20, 21).

CUADRO 14 - NUMERO DE RASGOS POR ESTEREOTIPO Y GRUPO

CLASE SOCIAL	HOM.		MUJ.		H. y M.		HOM.		TOTAL
	BAJA	BAJA	MEDIA	MEDIA	BAJA	MEDIA	M. y B.	M. y B.	
ESTEREOTIPO MASCULINO	15	14	10	9	12	10	10	10	90
ESTEREOTIPO FEMENINO	18	15	14	8	17	9	16	11	108
TOTAL	33	29	24	17	29	19	26	21	

A la vista de estos datos podemos extraer algunas importantes conclusiones:

a) Los antiestereotipos están dominados por un carácter claramente sexista. Podría ocurrir que muchos rasgos aparecieran repetidos por el mismo grupo en el antiestereotipo masculino y en el femenino, al no llegar su frecuencia al límite fijado, en suma, por inclinarse la mayoría de los individuos del grupo por la opción del neutro. Sin embargo, este hipotético caso no se da en ninguno de los numerosos rasgos que constituyen los diferentes estereotipos. La baja frecuencia de estos rasgos no debe interpretarse como una consecuencia de la tendencia hacia el género neutro, sino más bien al contrario. Resumiendo, los antiestereotipos no se sitúan en la línea dicotómica sexuado-neutro sino en la dicotomía masculino-femenino.

b) Refuerzan la oposición interestereotipos. Esta segunda conclusión viene a ser la continuación lógica de la anterior. Si es cierto que los antiestereotipos son el resultado de una marcada tendencia sexista, en consecuencia sus rasgos vendrán a ser los mismos que los del estereotipo del sexo contrario. La comprobación es fácil (ver cuadro 22). La afirmación, hecha en el apartado precedente, de que las características psicológicas del hombre son el negativo de las de la mujer y a la inversa, debe ser repetida aquí, pero de forma más rotunda. Sabíamos, por ejemplo, que el "amor al riesgo" era un rasgo propio del hombre y el "miedo" propio de la mujer, ahora podemos decir que el hombre es "amante del riesgo" y "no-miedoso" y que la mujer es un ser "miedoso" y "no amante del riesgo".

En definitiva, el varón y la mujer no solo soportan unas imágenes antípodas en el campo de la psicología, sino también en el de la estadística, lo que equivale a decir que "el ser-hombre" es "el no-ser-mujer" y "el ser-mujer" es "el no-ser-hombre". Por este efecto de cruzamiento, el niño y el adolescente que quieran identificarse con su imagen de varón deberán mirar hacia el espejo de lo masculino para saber qué deben hacer, al mismo tiempo que mirando al negativo, lo femenino, aprenderá a saber lo que no deben hacer. En suma, las imágenes del hombre y de la mujer son distintas y opuestas. Lo que puede ser considerado como una cualidad en la mujer, pasa por un grave defecto en el hombre, o lo que es igual, si se desea insultar a un hombre basta atribuirle uno de los rasgos que integran el estereotipo fe-

CUADRO 15 - CARACTERISTICAS PSICOLOGICAS DEL ESTEREOTIPO MASCULINO EN LOS CUATRO GRUPOS DE BASE

CARACTERISTICAS PSICOLOGICAS	HOMB. BAJA	MUJ. BAJA	HOM. MEDIA	MUJ. MEDIA
ESTABILIDAD EMOCIONAL	- FIRME DECIDIDO	FANATICO - -	FANATICO - -	- - -
MECANISMOS DE CONTROL	DESORDENADO SEVERO IMPULSIVO -	DESORDENADO SEVERO - COLERICO	DESORDENADO SEVERO - -	DESORDENADO SEVERO - -
AUTONOMIA-DEFENSA	AMOR AL RIESGO	AMOR AL RIESGO	AMOR AL RIESGO	AMOR AL RIESGO
DOMINIO SEGURIDAD EN SI MISMO	AUTORITARIO DOMINADOR DESEO DE PODER SEGURO DE SI VALEROSO -	AUTORITARIO DOMINADOR DESEO DE PODER SEGURO DE SI VALEROSO EXIGENTE	AUTORITARIO DOMINADOR DESEO DE PODER - - -	AUTORITARIO DOMINADOR DESEO DE PODER - - -
AGRESIVIDAD	AGRESIVO A. DE LUCHA COMBATIVO	AGRESIVO A. DE LUCHA -	AGRESIVO A. DE LUCHA COMBATIVO	AGRESIVO A. DE LUCHA COMBATIVO
CUALIDADES INTELECTIVAS Y CREATIVAS	RAZONADOR -	- TESTARUDO	- -	- -

menino, o viceversa. Ambas imágenes son vividas como si correspondieran a dos naturalezas distintas opuestas e irreconciliables, que solo por obra de mecanismos perversos, "antinaturales" pudieran entrecruzarse.

c) Refuerzan las características psicológicas de los estereotipos. Algunos de los rasgos que aparecen en los antiestereotipos no se mencionan en el estereotipo del sexo opuesto, pero al situarse bajo las mismas características psicológicas, realzan aún más la intensidad de estas. Así, en el antiestereotipo masculino se suceden rasgos como: "necesidad de seguridad", "necesidad de amor", "necesidad de compañía", "necesidad de confiarse", "necesidad de amigos íntimos", los cuales no aparecen en el estereotipo femenino, pero que en caso contrario deberían incluirse bajo

la característica de autonomía-dependencia en el mismo sentido en que esta se predica de la mujer. Lo mismo ocurre en el caso contrario con los rasgos: "independiente", "patriota", "cruel", "vanidoso", "voluntarioso".

Algunos otros rasgos solo aparecen en los antiestereotipos, pero indirectamente afectan a la imagen del estereotipo en virtud del efecto de cruzamiento, al que antes aludimos. De este modo en el antiestereotipo femenino destacan de forma singular los rasgos relacionados con las aptitudes intelectuales: "inteligente", "afición por la metafísica", aptitud para las ciencias, matemáticas, filosofía, "escéptico", "afición a las ideas teóricas", "lúcido", "objetivo", "razonador". Aunque ninguno de estos rasgos aparezcan positivamente en ninguno de los dos estereotipos, y el que solo

sean mencionados y con tanta abundancia e intensidad (en cuatro de ellos hay un acuerdo total intergrupal) en el antiestereotipo femenino, permite concluir que la imagen de la mujer se encuentra mucho más alejada de las aptitudes intelectuales que la del hombre. La idea común de que la mujer es menos inteligente que el varón, aunque sea de modo indirecto, queda reflejada en estos datos.

En el antiestereotipo masculino hay que resaltar dos características nuevas: por una parte todos los grupos coinciden en que el varón "no desea tener hijos" (por tanto este deseo es más propio de la mujer). El atribuir este rasgo a la mujer se puede entender en virtud de la creencia "machista" de que la mujer es quien "desea" el hijo y el hombre quien lo "dá"; así como por la idea común que liga el ser

CUADRO 16. CARACTERISTICAS PSICOLOGICAS DEL ESTEREOTIPO FEMENINO EN LOS CUATRO GRUPOS DE BASE

CARACTERISTICAS PSICOLOGICAS	HOM. BAJA	MUJ. BAJA	HOM. MEDIA	MUJ. MEDIA
ESTABILIDAD EMOCIONAL	SENSIBLE MIEDOSA CAPRICHOSA HISTERICA	SENSIBLE MIEDOSA CAPRICHOSA —	SENSIBLE MIEDOSA CAPRICHOSA HISTERICA	SENSIBLE MIEDOSA — —
MECANISMOS DE CONTROL	CUIDADOSA HABLADORA MURMURADORA	CUIDADOSA HABLADORA MURMURADORA	CUIDADOSA HABLADORA MURMURADORA	CUIDADOSA — —
AUTONOMIA DEPENDENCIA	AF. ARR. PERSONAL PRESUMIDA DESEO AGRADAR NEC. DE APOYO	AF. ARR. PERSONAL PRESUMIDA DESEO AGRADAR —	AF. ARR. PERSONAL PRESUMIDA — —	AF. ARR. PERSONAL — DESEO AGRADAR —
DOM-SEG. EN SI MISMO	DEBIL	DEBIL	DEBIL	DEBIL
AGRESIVIDAD	DELICADA	DELICADA	DELICADA	DELICADA
CUALIDADES INTELLECTIVAS Y CREATIVAS	AMANTE LIMPIEZA NEC. ESTETICAS	AMANTE LIMPIEZA NEC. ESTETICAS	AMANTE LIMPIEZA —	AMANTE LIMPIEZA —
ORIENTACION AFECTIVA	DULCE SENTIMENTAL TIERNA —	DULCE SENTIMENTAL — —	DULCE — — CARIÑOSA	DULCE — — —

mujer al ser madre. La segunda característica que merece destacarse del antiestereotipo masculino es la insistencia que en él se hace del comportamiento ético-religioso: rasgos como "religioso", "místico", "moral", "púdico", "fiel", no se conjugan de ningún modo con la imagen de un varón independiente y autoritario.

La diferencia entre el número de rasgos que integran cada antiestereotipo no puede ser dejada por alto. El antiestereotipo masculino posee más rasgos que el femenino. Esto por sí solo basta para confirmar lo dicho sobre la riqueza de los estereotipos. Pero el número de rasgos coincidentes entre estereotipos femeninos y antiestereotipos masculinos es significativamente mayor que en el caso contrario, lo que viene a ratificar de forma definitiva lo afirmado sobre la imagen más rica de la mujer, con la matización que dábamos al término "riqueza".

CUADRO 18 - COMPOSICION DE LOS ANTIESTEREOTIPOS MASCULINO Y FEMENINO EN EL GRUPO FORMADO POR HOMBRES DE CLASE BAJA. (283 SUJETOS)

ANTIESTEREOTIPO MASCULINO

RASGOS	F.
murmurador	13
miedoso	17
religioso	17
nec. estéticas	18
caprichoso	20
dulce	23
encantador	23
amante limpieza	23
deseo tener hijos	23
presumido	26
púdico	26
deseo agradar	27
nec. de apoyo	28
débil	28
tierno	28
cariñoso	30
cuidadoso	30
nec. de amor	30

ANTIESTEREOTIPO FEMENINO

RASGOS	F.
patriota	11
aptitud matem.	11
aptitud ciencias	12
deseo de poder	18
amante de lucha	19
amor al riesgo	20
af. p. metafís.	20
combativo	20
seguro de sí	20
valeroso	22
aptitud p. filos.	23
inteligente	24
severo	26
af. p. animales	28
independiente	29
fanático	30
voluntarioso	30

CUADRO 17 - INDICE DE ACUERDO INTERGRUPAL

ESTEREOTIPOS SEGUN CLASES SOCIALES	RASGOS	N.º RASGOS	N. RASGOS EN ACUERDO ENTRE LOS GRUPOS DE BASE	RASGOS EN DESACUERDO	TOTAL RASG. EN DESACUERDO	TOTAL RASG. EN DESACUERDO	TOTAL RASGOS
CLASE BAJA	EST. MASC.	12	10	combativo, fanático histórico, tierno	25	4	29
	EST. FEM.	17	15				
CLASE MEDIA	EST. MASC.	10	9	fanático caprichoso débil	16	3	19
	EST. FEM.	9	7				
HOMBRES	EST. MASC.	10	9	valeroso deseo de agradar cariñoso, tierno	22	4	26
	EST. FEM.	16	13				
MUJERES	EST. MASC.	10	8	fanático, colérico débil, caprichoso hablador	16	5	21
	EST. FEM.	11	8				
MUESTRA GENERAL	EST. MASC.	11	8	combativo, fanático valeroso	15	9	24
	EST. FEM.	13	7				

CUADRO 19
COMPOSICION DE LOS
ANTIESTEREOTIPOS
MASCULINO Y FEMENINO
EN EL GRUPO FORMADO
POR MUJERES DE CLASE BAJA.
(283 SUJETOS)

ANTIESTEREOTIPO MASCULINO

RASGOS	F.
necesidades estéticas	15
amante de limpieza	15
religioso	16
nec. de confiarse	19
nec. de agradar	19
sensible	20
dulce	20
miedoso	21
afic. arr. personal	22
nec. de amor	23
sentimental	24
afectado	25
moral	25
hablador	26
nec. de compañía	26
murmurador	28
nec. de seguridad	28
delicado	29
fiel	29
nec. de apoyo	29
deseo tener hijos	30
intuitivo	30

ANTIESTEREOTIPO FEMENINO

RASGOS	F.
mezquino	10
apti. ciencias	13
amante de lucha	15
patriota	15
seguro de sí	17
apti. matemáticas	17
apti. filosofía	19
deseo de poder	19
severo	20
amor al riesgo	20
escéptico	23
dominador	24
desordenado	25
fanático	25
cruel	25
dinámico	29
inteligente	30
independiente	30
afic. a ideas teor.	30

CUADRO 20
COMPOSICION DE LOS
ANTIESTEREOTIPOS
MASCULINO Y FEMENINO
EN EL GRUPO FORMADO POR
HOMBRES DE CLASE MEDIA.
(432 SUJETOS)

ANTIESTEREOTIPO MASCULINO

RASGOS	F.
miedoso	22
nec. estéticas	30
dulce	31
nec. de apoyo	32
amante de limpieza	33
religioso	33
delicado	33
deseo tener hijos	34
afic. arreglo pers.	35
caprichoso	36
murmurador	36
moral	37
deseo de agradar	38
nec. de seguridad	42
presumido	42
histérico	42
sensible	43
nec. de compañía	43

ANTIESTEREOTIPO FEMENINO

RASGOS	F.
vanidoso	17
valeroso	21
severo	21
patriota	21
apti. matemáticas	22
amor al riesgo	24
mezquino	25
inteligente	25
apti. ciencias	28
deseo de poder	28
nec. de soledad	27
dinámico	31
lúcido	31
seguro de sí	33
fanático	35
combativo	36
independiente	37
activo	38
amante de lucha	38
objetivo	39
conciencioso	30
desordenado	40
apti. filosofía	41
deseo de prestigio	42
razonador	43
afic. metafísica	44

CUADRO 21 - COMPOSICION DE LOS ANTIESTEREOTIPOS MASCULINO Y FEMENINO EN EL GRUPO FORMADO POR MUJERES DE CLASE MEDIA. (432 SUJETOS)

ANTIESTEREOTIPO MASCULINO

RASGOS	F.
amante de limpieza	15
religioso	23
moral	27
dulce	30
afic. arreglo personal	30
sentimental	31
nec. de seguridad	31
cuidadosa	32
encantador	32
sensible	32
nec. de apoyo	32
místico	33
sumiso	34
nec. de amor	35
miedoso	35
deseo tener hijos	36
nec. estéticas	37
caprichoso	39
emotivo	40
délicado	40
nec. amigos íntimos	41
nec. de confiarse	42
fiel	43

ANTIESTEREOTIPO FEMENINO

RASGOS	F.
patriota	17
desordenado	27
valeroso	28
independiente	29
severo	30
deseo de poder	30
amante de lucha	31
apti. ciencias	31
inteligente	33
mezquino	33
apti. matemáticas	34
fanático	34
combativo	35
afic. metafísica	36
deseo celebridad	36
deseo prestigio	36
apti. filosofía	39
amor al riesgo	39
nec. de excitantes	39
seguro de sí	42
lúcido	43
dominador	44
autoritario	44
cínico	44
escéptico	44

Hasta aquí el análisis e interpretación escuetos de los datos. Con ello creo haber puesto en evidencia la validez de la hipótesis, como era nuestro propósito. Prefiero que sea el propio lector quien se adentre en las múltiples reflexiones a que este trabajo da pie: problemas que suscita la convivencia conyugal como consecuencia de las distintas expectativas del hombre y la mujer ante cada rol complementario, las contradicciones en que la educación incurre a la hora de forzar al niño a acoplarse a uno u otro rol sexual, desajustes en la personalidad como consecuencia de estas contradicciones, las profundas transformaciones que se anuncian en nuestra sociedad ante la puesta en cuestión del etnocentrismo cultural que tradicionalmente ha dominado este tema, el futuro y alcance de los movimientos feministas, etc.

**CUADRO 22
RELACION ENTRE ANTIESTEREOTIPOS Y ESTEREOTIPOS CORRESPONDIENTES A SEXOS CONTRARIOS**

N. RASGOS GRUPO CLASE S.-SEXO	NUMERO DE RASGOS QUE COMPONEN EL ANTIESTEREOT. MASCULINO	NUMERO DE RASGOS QUE COMPONEN EL ESTEREOTIPO FEMENINO	NUMERO DE RASGOS DEL ESTER. FEM. REPETIDOS EN EL ANTIESTEREOTIP MASCULINO	NUMERO DE RASGOS QUE COMPONEN EL ANTIESTEREOT. FEMENINO	NUMERO DE RASGOS QUE COMPONEN EL ESTEREOTIPO MASCULINO	NUMERO DE RASGOS DEL ESTER. MASC. QUE SE REPITEN EN EL ANTIEST. FEMENINO
HOMBRE BAJA	18	18	12	17	15	7
MUJER BAJA	22	15	11	19	14	8
HOMBRE MEDIA	18	14	10	26	10	7
MUJER MEDIA	24	8	8	25	9	8