

LA RENOVACIÓ EDUCATIVA I EL CONEIXEMENT DEL MEDI.

L'ESCOLA NORMAL A LLUC.

per JOAN MORA MIR i
BARTOMEU MULET TROBAT
AMB LA COL·LABORACIÓ DELS ALUMNES
DE 3.^{er} DE CIÈNCIES DE L'ESCOLA NORMAL DE MAGISTERI

DESEMBRE DE 1980

FOTOGRAFIES: PERE BRU



Avui en dia es parla molt sovint de la necessitat del canvi urgent a l'escola, però al mateix temps també se senten afirmacions no gaire afalagadores per a la Pedagogia, perquè no dóna les solucions convenients al que s'anomena crisi de l'educació. ¿No serà que la Societat està en crisi i no es posen els mitjans necessaris per redreçar el que és un mal de sempre: el retard científic i metodològic en el món educatiu? ¿o per ventura és arribat el moment de dur a la pràctica educativa una antipedagogia?

Certament que el desencant en el camp educatiu és molt gran, però no tota la culpa és de la Pedagogia misteriosa, perquè aquesta no és ciència si no és amb la col·laboració interdisciplinària de totes les altres ciències que contempnen el fet educatiu. I a més molts són els corrents d'acció educatiu i pensament pedagògic que a l'actualitat participen de la renovació educativa i que a vegades entren en contradicció o bé per manca de realisme al moment de la seva aplicació, inconvenients sociopolítics i econòmics, etc., o bé per visions parcials de la problemàtica a resoldre i que surdeixen de matisacions ideològiques no coincidents.

Nosaltres aquí hem intentat sintetitzar diverses corrents actuals de la pedagogia, amb components d'autogestió, millorament de les relacions humanes, coneixement del medi, etc., amb la idea de dur a terme una experiència segons la línia de renovació pedagògica que l'Escola Normal hauria de promoure i que no és corrent al sistema escolar com pràctica educativa.¹

Plantejada aquesta idea i la necessitat de conèixer la realitat sociocultural i econòmica que ens envolta, als alumnes de tercer de Ciències de l'Escola Normal, es decidiren a viure una experiència educativa al Monestir de Lluc, prèvia discussió de la problemàtica de la formació dels mestres a nivell pedagògic.

Perquè la vivència pedagògica programada fos coherent amb les nostres aspiracions, es va procurar obrir la dis-

cutió a la participació de tots els elements de la classe i al mateix temps es va obrir la classe a altres professors, amb la finalitat d'afavorir la comunicació dels distints punts de vista dels especialistes, per així afavorir una visió globalitzada de la realitat.

Era un intent de superar la clàssica utilització que es fa del grup classe, i la primera passa que es va donar va ésser la realització d'una assemblea conjunta, d'on va sorgir la concreció de la forma i l'enfocament de la tasca a realitzar.

Aquesta assemblea celebrada en règim d'autogestió, sempre tenint en compte les característiques del marc institucional no autogestionari a on es desenvolupava, va arribar a les següents puntualitzacions:

1.—A nivell de concreció per elaborar una programació correcta segons les nostres possibilitats i es va proposar la col·laboració de professors d'altres professors (especialistes en temes referents a geologia, zoologia i biologia) Toni Bennàsser i Xavier González. Aquí és correcte indicar que la proposta havia sorgit de la classe de Sociologia de l'Educació i per tant es va procurar que la part corresponent a les Ciències Socials estàs coberta per a la participació creativa de tots.²

2.—Es va fer un esforç reflexiu per a determinar, de manera flexible, les tasques a realitzar, cobrint aquest primer projecte l'estructuració de les activitats a realitzar, però obert als canvis i matisacions que la pràctica aconsellàs.

3.—Cal indicar també que es va fer un esforç per possibilitar la continuïtat i efectivitat dels projectes programats, mitjançant la posta en comú de suggerències per a millorar la proposta inicial.

4.—Finalment es va veure la conveniència de seguir la discussió de les qüestions plantejades a una propera reunió, i així dur a terme una programació més perfilada i pensant amb les característiques del medi a observar.

Per acabar aquesta mena d'explicació introductòria i confirmar que es va

celebrar la reunió definitiva anunicada a l'apartat anterior que, va ésser determinant per a la dinàmica posterior de l'experiència en perfilar-se els objectius a aconseguir, hem de dir que ja estam en condicions per descriure l'evolució de la tasca realitzada.

NARRACIÓ DE L'EXPERIÈNCIA PEDAGÒGICA VISCUDA A LLUC

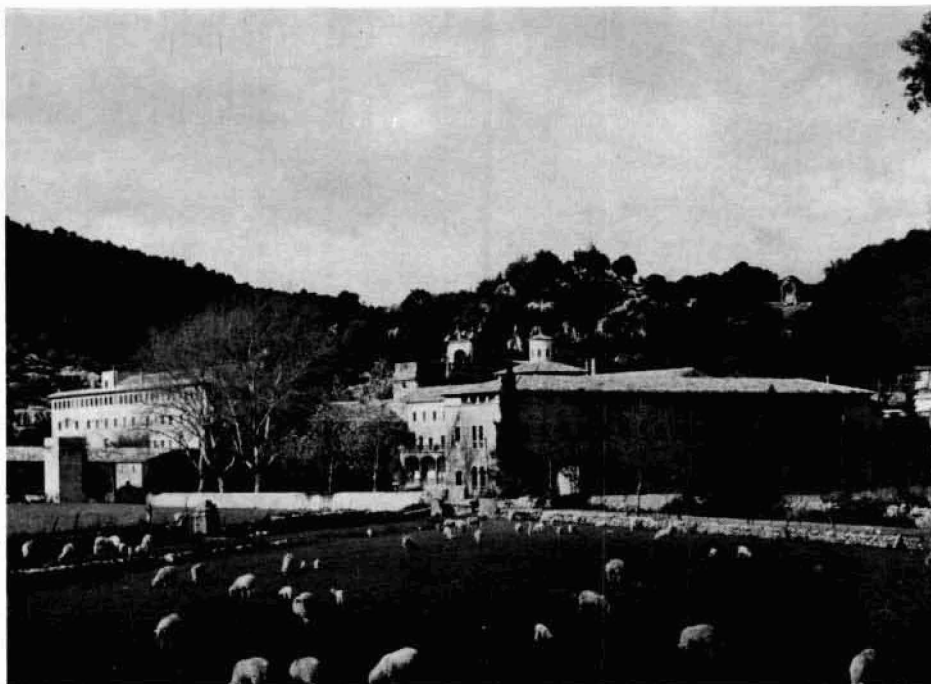
Va ésser el dia 9 de Desembre quan un grup de 25 persones ens reunírem al Monestir de Lluc per iniciar la feina programada, si bé abans de començar de forma definitiva la tasca prevista es va prendre contacte amb el medi on s'havia de desenvolupar la vivència educativa.

La conducta grupal es va tractar d'organitzar segons les pautes de funcionament intern que ens permetien les característiques del nostre grup i de l'entorn a observar.

Una vegada fetes aquestes puntualitzacions que antecediren l'acció pròpiament dita, ja l'horabaixa, es va començar definitivament la tasca. La primera sortida prevista, a nivell de gran grup, va ésser dirigir-mos cap al Mirador de les Barques des del Monestir de Lluc, passant pel Gorg Blau.

Aquesta ruta ens va servir per observar la panoràmica de part de la Serra Nord. La metodologia a seguir durant aquesta passejada va ésser la de preveure una sèrie d'aturades, on ens contàvem les impressions rebudes en observar l'entorn i qualcú explicava algunes de les característiques a tenir en compte.

Cap al Gorg Blau ens aturam al Mirador del Entreforc i de l'observació directe de la natura que contemplàvem en vàrem treure una sèrie de comentaris, completats per explicacions referents per exemple a la vegetació, i mirant descobrir les probables relacions existents amb altres especialitats, agricultura, ramaderia, geografia física, població, és a dir que l'entorn es veu



condicionat en les seves condicions físiques i geogràfiques, en la seva relació amb el medi social.

Per entendre aquesta interrelació es va reflexionar, de manera elemental, les característiques que influeixen a la demografia i a l'estructura de propietat del Municipi d'Escorca, la primera molt disseminada, si exceptuam els nuclis de Lluc i de Sa Calobra, la segona amb característiques de gran propietat, això relacionat amb les condicions físiques

d'habitabilitat i amb les ocupacions dels pobladors de la Serra Nord.⁴

Seguim cap al Gorg Blau on ens aturam per observar l'embassament i al mateix temps comentar les peculiaritats que destaquen a la construcció i a la seva utilització.

Després passam per davant el control dels militars i dels americans, i passat el Túnel en el Mirador de Sóller contemplam Fornalutx i Sóller, allà, entre altres coses, cal indicar la presèn-

cia de l'hotel no acabat que per manca de previsió es va construir a un lloc gens adequat per a sostenir els seus bastiments, espanyat a més a més l'esplèndida vista que ens ofereix la natura.

En acabar aquest trajecte ens adreçam al Mirador de les Barques on contemplam el Port de Sóller i comentam les característiques del nostre turisme i la funció dels ports, pensant una mica amb la política de ports esportius de gran turisme que pareix que les autoritats volen impulsar, també es va iniciar una discussió sobre el tema del Parc Natural i de la manca d'una política informativa al respecte.⁵

El vespre per completar l'excursió aquí comentada vàrem projectar i comentar filmines referents a la Serra Nord i a la Muntanya en general. Era l'hora de realitzar una reunió conjunta per planificar el dia següent, i vàrem considerar que ens convendria dividir-nos en grups més petits, però també vàiem la necessitat de facilitar la comunicació intergrupal.

El dematí el gran grup es va dividir en diferents subgrups.

Un va anar al Puig de Massanella i va aprofitar les possibilitats que el medi oferia al desenvolupament del nostre estudi: vegetació, geografia, geologia, clima, sitges, etc., al mateix temps que quan es pujava és va aprofitar per contemplar la panoràmica d'altres endrets de la geografia mallorquina que d'allà es divisaven.

L'altre grup va quedar al Monestir de Lluc i va fer una xerrada molt profitosa amb el Prior que ens va introduir en la problemàtica del Monestir i de l'Escolania; amb ell, també aprofitant aquesta circumstància, visitarem les classes de l'Escola; cal destacar que a les activitats escolars utilitzen la nostra llengua i certes ocasions és aprofitat el marc natural que ofereix el medi per fer pràctica educativa.

L'horabaixa quan els que havien anat al Puig de Massanella eren ja al Monestir i havien descansat comentarem les activitats realitzades i visitarem els museus de ciències i l'històric a nivell de gran grup.



A l'assemblea de la nit es va decidir que el dia següent el gra grup s'havia de subdividir i així es va fer:

Un grup va anar a visitar l'Arxiu Municipal d'Escorca⁶ per connectar de manera elemental amb les fonts històriques que allí es troben i aprofitarem per concertar una entrevista amb el senyor Batle perquè ens exposàs quina era la problemàtica del Municipi d'Escorca.

Un grup bastant nombrós va visitar Manut, finca d'ICONA, on ens passetjàrem pel que anomenam ruta pedagògica de Manut.

La problemàtica agrícola es va tractar amb dues entrevistes: una amb el pare pagès Jesús Dean, encarregat de la possessió de Lluc, l'altra amb en Martí de Son Colom que a més d'esser un mestre de l'Escola del Monestir, és el llogater de Son Colom i per tant coneedor de la qüestió aquí apuntada.

Finalment es va visitar el Cosconar pel que representa a la història del contraban mallorquí, allà hi havia la caserna dels carabiners que pretenien controlar les rutes de contraban de la zona, en aquest cas cal recordar que la finca va esser comprada per Joan March, personatge característic en aquest tipus de negoci i que en va fer gran fortuna, i entre altres coses també hem d'indicar que la casa del pagesos és construïda dins la roca.

Fins aquí arriba la descripció de la tasca realitzada a la vivència pedagògica en el Monestir de Lluc i els seus voltants, de totes formes a la darrera assemblea hi va haver un intercanvi d'idees i d'impressions per analitzar els resultats de l'experiència, però l'anàlisi definitiu no es duria a terme fins que la tasca es completàs a Ciutat ja que s'elaboraria un informe.

PUNTS DE REFLEXIÓ FINAL

En aquest balanç final, en primer lloc, es pot afirmar que l'experiència va resultar positiva, però ens va fallar una mica de programació prèvia més elaborada i havíem d'anar contra rellotge, per tant no hi havia temps material per madurar les activitats realitzades.

Aquesta programació prèvia anteriorment esmentada a més de sistematitzar les activitats i tenir previst uns punts mínims organitzatius, hauria de considerar un mínim de normes discutides entre tots, encara que sempre flexibles obertes als canvis surgits segons els canvis a la dinàmica ambiental del grup i pels possibles inconvenients que puguin sorgir in situ.

La pedagogia del medi, territorial, ambiental són conceptes alternatius per aconseguir una renovació pedagògica a qualsevol centre educatiu, sigui de preescolar, EGB, F. P., BUP, o la Universitat, i més si consideram que el procés educatiu pot jugar un paper important en recobriment de la nostra cultura amb el coneixement del nostromedi.

En el cas concret de l'Escola Normal, ja que la seva funció teòrica és la de formació de mestres a nivell d'EGB, és important promoure més activitats d'aquests tipus per així posar als futurs mestres en contacte directe amb la nostra realitat de la qual hauran d'informar als seus futurs alumnes.

Per dur a terme aquestes activitats seria necessari imbuir l'Escola Normal d'una nova filosofia educativa i d'organització per així facilitar una formació en col·laboració. La millora de les relacions un paper molt important facilitant les connexions interdisciplinars, i a més els departaments haurien de tenir un paper important en els òrgans de decisió de l'Escola amb la participació de tots.

Si pensam en un canvi del sistema escolar des del punt de vista progressiu, hem de pensar naturalment en la formació i funció del mestre en aquest marc institucional que són les escoles, ja que sense una concienciació i preparació adequada al canvi no es produirà, encara que el canvi sociocultural propiciï un ambient favorable. És de remarcar aquí que en el moment actual l'ambient de canvi a nivell de poder és de reacció no de progressió.

Finalment per acabar és correcte agreïr a la comunitat del Monestir de Lluc les facilitats i l'interès que varen posar perquè aquesta experiència es pogués realitzar sense complicacions. En

el moment de redactar aquest escrit a l'Escola Normal es prepara un altra sortida, aquesta vegada serà a Santa Llúcia de Mancor, els dies 29, 30, 31 i 1 de Març-Abril, amb els alumnes de 2.^{on} de Socials A.

¹ Aquí podem citar una experiència que es va fer a Felanitx, publicada a la Revista Maina, amb el títol "Felanitx, Abril de 1980. Una experiència de Pedagogia del Medi", de Sebastià Serra Busquets i Bartomeu Mulet Trobat. Nombre 2 -Desembre 1980-. Ciutat de Mallorca, pàgs. 24-26.

² Entre altres aportacions bibliogràfiques es poden consultar:

-Antoni J. Colom i Jaume Sureda. "Hacia una Teoría del Medio Educativo" "bases para una pedagogía ambiental" I. C. E. Ciutat de Mallorca, 1980.

-Grup de Didàctica de la Natura de G. O. B. "Itineraris de la Natura" "El Parc de Bellver". Guia per al mestre i llibret per als alumnes. Patrocinat per l'Obra Cultural de la Caixa d'Estalvis de les Balears "Sa Nostra".

-Jaume Alzina i Jaume Sureda. "La Nostra Història. Dels inicis fins a Jaume I", I. C. E. i Ajuntament d'Artà. Ciutat 1980.

-Jaume Terrades. "Ecología y Educación Ambiental". Edit. Omega, Barcelona 1979.

-I Setmana de Renovació Educativa "Cap una pedagogia del Medi" I. C. E. Ciutat de Mallorca.

-Climent Picornell i Jaume Sureda. "Educació i Espai: Pedagogia Ambiental i Educació Ambiental". Mayurqa, nombre 17, Ciutat de Mallorca, 1980.

-Reoul Faure "Medio Local y geografía viva". Edit. Laia, Barcelona, 1979.

³ Cal recordar que les Setmanes de Renovació Educativa s'han celebrat a: 1.^a Artà, 2.^a La Porciúncula, 3.^a Port d'Alcúdia i 4.^a a Lluc. Organitzades pels departaments de Geografia i Pedagogia de la Facultat de Lletres.

⁴ Les ocupacions més característiques que aquí recordam i que en la seva majoria han desaparegudes son Nevaters, Carboners, Contrabandistes, etc...

⁵ Per més informació veure l'article de Joan Mayol "El Parc Natural: Una alternativa per a la nostra Serra". Rev. Lluc nombre 692, Juliol-Agost. Ciutat de Mallorca, 1980, pàgs. 4-6.

⁶ Veure "L'Arxiu Municipal d'Escorca", Joan Ensenyat i Quintana, Leonard Muntaner, Gaspar Valero. Mallorca, Agost 1980.