

# BINISSALEM I ELS SEUS NOVEL·LISTES

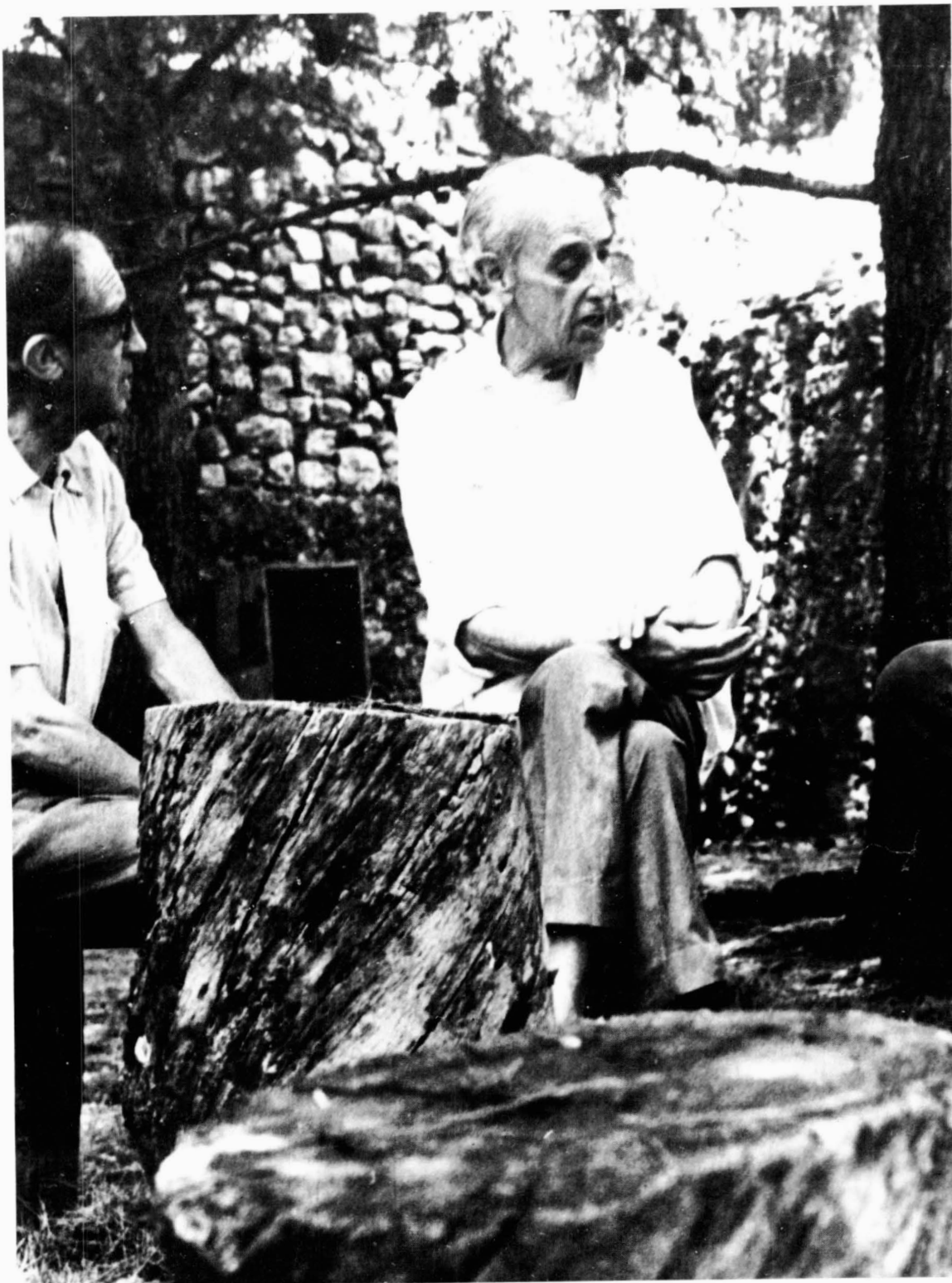
per LLORENÇ MOYÀ GILABERT DE LA PORTELLA

*Fa molts d'anys, quan En Llorenç Villalonga encara era més que amic, parent meu, va publicar al diari "Balears" un article que es titulava: "Binissalem y sus poetas". En realitat els poetes es reduïen a un: al qui escriví aquestes línies. No puc copiar textualment els fragments que m'interessen perquè no he trobat l'article al munt de retalls de periòdic que guard, de qualsevol manera, dins una gran capsa de cartó, però En Villalonga venia dir que la meua poesia —aleshores jo era un principiant— no hagués estat la mateixa si jo no hagués nat i no visqués —hi visc encara—, a un casal de Binissalem i, concretament, al més apoteòsic de la vila. A mi aquesta teoria em semblà una mica estranya, però anys després vaig comprovar que tenia raó, perquè desde llavors ençà, molts dels amics i coneguts que he rebut a Ca'n Gilabert m'han fet avinent que des d'aquell instant comprenien molt bé la meua poesia i el seu barroquisme. El que En Llorenç Villalonga va dir de mi i de la meua poesia, fa tants d'anys, ara ho dic jo d'ell i de la seva novel·lística, especialment de Mite de Bearn. En Llorenç anà a viure a Binissalem, al casal dels Sabater, que llavors, i ara, és propietat de la seva dona Teresa Gilabert o Gelabert, quan encara a la vila molts dels seus casals continuaven habitats pels seus antics propietaris. Això independentment de les amistats de l'alta societat que tenia a Ciutat, el posaren en contacte amb un senyoriu rural que endemés de posseir, encara, restes de la seva hisenda, tenia contactes amb els pagesos, amitgers o arrendadors, els quals donaven lloc a unes relacions plenes de respecte i consideracions mútues. Ell mateix hagué de tractar amb amitgers de les seves finques rústiques i pogué conèixer a fons el caràcter servicial, però no servil, dels pagesos de Binissalem. Tot això, doncs: viure a un gran casal i relacionar-se amb els "senyors empagesits" que diuen els antics documents dels quals ell en formava part, i li passaren a l'abast la vida que ell havia de descriure meravellosament en el seu Mite i que ell mateix hagués duit segles abans a la seva Tofla pairal, de la que mai no se n'oblidà. Es per això, doncs, que puc, amb tota certesa, afirmar que si En Llorenç Villalonga no hagués viscut molt de temps a Binissalem i amb les circumstàncies abans descrites, les seves novel·les no serien, ni de molt, com les que va escriure, perquè cal afegir que si bé el paisatge de Bearn és realment Bunyola, el paisatge humà és netament binissalamer. Record, com gravat en foc, les tertúlies que ell i jo teníem a la seva sala-biblioteca de Ca'n Sabater, amb la finestra que pega damunt la clastra on s'alça el gegantí lledoner, el qual li donà títol al seu llibre de narracions: "El lledoner de la clasta", i record encara l'assassinat que es cometé al vinyet de Binissalem, objecte d'un dels seus contes. I record les vegades que, des de la biblioteca estant, escoltàvem a través de la finestra oberta les converses de la servitud, arredossada a l'ombra del gran arbre. Aquestes converses o xafardaries, plenes de seny, per altra banda, feien les delícies d'En Llorenç i li aportaren molt de material viu i coejant de les seves novel·les.*

*Avui, que En Llorenç Villalonga se'ns n'ha anat, pens amb tristor que el prop·vinent estiu, quan jo sigui a la meua Binissalem nativa, que tan bé va descriure ell humanament, ja no podré sentir les converses a través de la finestra ombrejada pel lledoner, ja des d'avui famós, i la seva ombra cobreix la meua ànima, ja plena de melangia pels soscaires d'aquesta vida misteriosa que ens pertoca viure als humans.*

Ciutat 28-IV-80

Article en homenatge pòstum al novel·lista Llorenç Villalonga  
mort recentment a Ciutat



Llorenç Moyà  
i Llorenç Villalonga  
al jardí del  
darrer, l'estiu de 1977

FOTOGRAFIA LORENZO