

REBALLS DE LA GERRERIA D'INCA. RESULTATS PRELIMINARS DE LA INTERVENCIÓ ARQUEOLÒGICA SUBSIDIÀRIA DE LES OBRES DE REFORMA DE LA RESIDÈNCIA MIQUEL MIR

Magdalena Sastre Morro,¹ Cristina Rubio Vicens²

1. Arqueòloga. Historiadora. Grup de recerca Arqueouib
magdalenasastre@gmail.com

2. Arqueòloga.
cristinavicens13@gmail.com

Paraules clau: arqueologia, terrissaires, gerrers, ceràmica, forn, història.

Resum. *Les actuacions arqueològiques realitzades durant els treballs de reforma de la Residència Miquel Mir han tret a la llum restes del passat de l'Inca dels terrissaires. Les fonts escrites indiquen, des d'antic, la notable activitat artesanal que el gremi dels terrissaires va desenvolupar al voltant del convent de Sant Francesc. No obstant això, no ha estat fins al dia d'avui que hem tingut constància en el registre arqueològic tant de la rellevància de l'activitat esmentada com de la transcendència que aquest barri terrissaire va tenir en l'òrbita social inquera de l'època.*

La nostra actuació arqueològica ha estat limitada a una excavació parcial del solar afectat per les obres. Tot i això, hem documentat, per una banda, un conjunt d'estructures muràries perfectament delimitades, de les quals no s'ha pogut determinar la funcionalitat, i per l'altra, un espai vinculat amb la producció terrissaire. En aquesta àrea va aparèixer un forn ceràmic conservat gairebé per complet, i restes de murs segurament d'estances associades amb aquesta producció, de les quals no es pot determinar la funció.

Malgrat que la informació obtinguda és fragmentada, ens aporta valuoses dades que són de gran ajuda a l'hora de contrastar les fonts documentals i ens permeten continuar reescrivint la història del passat inquer.

Keywords: archeology, pottery, medieval period, islamic period.

Abstract. *The archaeological work carried out during the refurbishment of the Miquel Mir residence has revealed remains of the past of Inca's potters. Written sources indicate, since ancient times, the remarkable craft activity that the potters' guild developed*

around the convent of Sant Francesc. However, until now we have had no archaeological evidence of the relevance of this activity, as well as of the importance that this pottery district had in the social sphere of those times.

Our archaeological work was limited to a partial excavation of the site affected by the works. Even so, we have documented, on the one hand, a set of perfectly delimited wall structures, whose functionality we have not been able to determine, and on the other hand, a space linked to pottery production. In this area, an almost completely preserved ceramic kiln was found, as well as the remains of walls, probably from rooms associated with pottery production, whose functionality could not be determined.

Even though the information obtained is fragmentary, it provides us with valuable data that are of great help in contrasting the documentary sources and allow us to continue rewriting the history of Inca.

1. INTRODUCCIÓ

La intervenció arqueològica que aquí es presenta es realitzà dins el Projecte de reforma integral de la Residència de persones majors i centre de dia Miquel Mir, que es dugué a terme al llarg de l'any 2021 i part del 2022.

El promotor de l'obra fou l'Institut Mallorquí d'Afers Socials (IMAS), i les obres foren adjudicades a la UTE formada per Antonio Gomila SA y Sampol Ingeniería y obras SA. L'actuació a realitzar dintre del projecte d'obra era la realització d'un forat per a la col·locació d'un ascensor, que afectava els nivells de la primera planta, i un altre que es va projectar en la zona del soterrani,¹ just on es va expropiar un habitatge, al costat que dona al carrer de Miquel Mir.

Aquest edifici fou antigament la "Casa Cuna". Va ser projectat l'any 1928 per l'arquitecte Josep d'Oleza Frates. Les obres continuaren finalitzada la Guerra Civil i s'hi feren importants ampliacions en els darrers anys del segle XX.

L'edifici es troba catalogat pel Catàleg de patrimoni del terme municipal d'Inca INC-G011, amb una protecció de grau C. Cal recordar que la Residència Miquel Mir compta amb un fons pictòric, del qual existeix un catàleg elaborat l'any 2003 (Molina 2004). Dintre d'aquesta col·lecció pictòrica, es troba un mural de grans dimensions, situat a una de les parets de l'edifici (vegeu figura 1). Aquest és una obra del pintor català Valerià Pinell (1922-1983). El dit mural es troba situat a la paret de l'edifici catalogat que fa partió amb el centre de dia a l'alçada de la segona planta. A la fitxa catàleg de l'edifici no es fa cap referència a la protecció del dit element, i en un primer projecte aquest mural es veia totalment

¹ A banda de la realització dels fossats per als ascensors, també es van fer rebaixos de diferents sales, així com l'excavació parcial del solar on es va expropiar l'habitatge.

afectat per les obres a realitzar. Per aquest motiu, es va concertar una visita amb els tècnics dels Servei de Patrimoni Històric del Consell de Mallorca per tal d'avaluar una possible modificació del projecte d'obra. Durant aquesta visita s'acordà la dita modificació del projecte per tal d'evitar l'afectació del mural.

A banda de la protecció de l'edifici en concret, aquest s'ubica en el centre històric d'Inca, en concret, en el número 52 del carrer de Sant Francesc (vegeu figura 2). La normativa municipal prescriu, en la seva fitxa INC-H-004, que

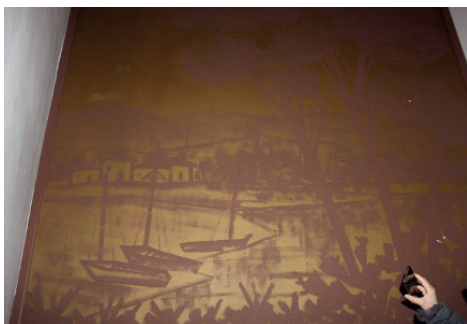


Figura 1. Vista del mural de Valerià Pinell. Font: Servei de Patrimoni del Consell de Mallorca.



Figura 2. Localització de l'edifici de la Residència Miquel Mir. Font: Cadastre virtual.

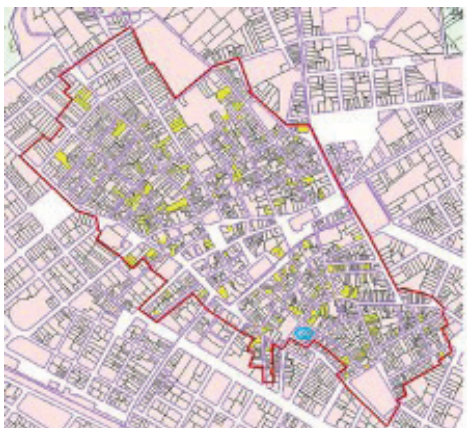


Figura 3. Àrea del nucli històric d'Inca i ubicació de la Residència Miquel Mir dintre d'aquest. Font: Catàleg de patrimoni d'Inca.

qualsevol afectació del subsol dintre de l'àrea del centre històric ha de ser objecte d'un seguiment arqueològic per part d'un tècnic competent (vegeu figura 3), motiu pel qual es realitzaren tot un seguit de treballs arqueològics durant l'execució de les obres i que a continuació us presentem.

Durant l'execució de les obres es va realitzar el pertinent control arqueològic sempre que el subsol es va veure afectat. D'aquesta manera, es va intervenir en dues àrees específiques de la construcció: per una banda, a la part nord-est de la planta baixa, on es va fer un rebaix de les dues estances que donen al carrer de Sant Vicenç de Paül i les tres primeres sales que donen al carrer de Sant Francesc. Tot i l'esforç per preservar les restes, abans de començar amb les actuacions arqueològiques, els operaris excavaren sense la corresponent supervisió dintre d'una de les habitacions, ja que havien de fer un forat per col·locar un ascensor, cosa que va suposar la destrucció d'una part d'un mur. Per altra banda, es va actuar a una parcel·la de 129 m² de la planta soterrani, en la qual es documentaren evidències del passat terrissaire del barri (vegeu figura 4).

Les tasques arqueològiques realitzades han resultat en la documentació de tot un conjunt de restes que donen informació sobre els usos primigenis d'aquest edifici i del barri de Sant Francesc d'Inca. Concretament, s'han identificat diverses estructures muràries relacionades amb diversos nivells de paviments, així

com un forn de producció ceràmica. La finalitat d'aquesta secció és oferir una visió preliminar dels treballs arqueològics, els quals tingueren una durada aproximada de tres mesos.



Figura 4. Zones afectades per les actuacions arqueològiques, planta baixa (esquerra), soterrani (dreta). Font: IMAS.

2. DESCRIPCIÓ DELS TREBALLS REALITZATS

2.1. Treballs realitzats a la planta baixa de l'edifici

A continuació descriurem i exposarem totes les actuacions que s'han desenvolupat a cada una de les estances intervingudes a la planta baixa de la Residència Miquel Mir.

Sala 1

Els treballs arqueològics s'iniciaren a la planta baixa de l'edifici específicament a l'estança 1. Es tracta de l'espai en què s'havia procedit a la remoció de terres sense el convenient control tècnic. Quant la tècnica arqueòloga es va personar a l'obra, va poder observar que s'havien afectat nivells arqueològics, així com restes estructurals durant l'excavació del forat per a l'ascensor, sense el pertinent control. Es tractava d'un nivell sedimentari de color negre que es podia veure clarament al perfil del forat realitzat (vegeu figura 5), i que es trobava farcit de fragments ceràmics, concretament de l'obra de pinzell d'Inca. Per altra banda, es va poder veure que s'havia afectat part d'un mur, cosa que va propiciar l'excavació d'aquesta zona per tal de poder avaluar fins a quin punt es va veure afectada la dita estructura.



Figura 5. Forat que es va fer sense seguiment arqueològic. Al perfil es pot veure el nivell color negre, farcit de ceràmica, i el mur que va ser arrasat. Font: Magdalena Sastre.



Figura 6. Fragments ceràmics de pinzell d'Inca recuperats del nivell afectat sense seguiment arqueològic. Font: Magdalena Sastre.



Figura 7. Vista del mur afectat un cop delimitat i netejat. Font: Magdalena Sastre.



Figura 8. Vista de part de la sala parcialment excavada. Font: Magdalena Sastre i Cristina Rubio.

Aquesta situació es va notificar al Servei de Patrimoni del Consell Insular de Mallorca, el qual es personà a l'obra i va prescriure que s'excavés en extensió l'àrea necessària per tal obtenir la màxima informació possible, en relació amb els estrats i les estructures perdudes. Tot i això, aquest fet ha originat una documentació estratigràfica fragmentària, perquè part de la informació, tant del mur com dels diferents nivells sedimentaris, ha desaparegut (vegeu figura 7). És important recordar que quan s'excava es destrueix i no es pot recuperar, per la qual cosa és fonamental dur a terme un rigorós seguiment arqueològic per poder realitzar un adequat registre documental.

Les restes afectades per la col·locació de l'ascensor són les úniques que han estat excavades completament (vegeu figura 8), mentre que les altres troballes realitzades a la sala només han estat netejades, identificades i tornades a tancar,

ja que no es veien afectades per les obres. Així, es va excavar una cala, de 2 m d'amplada i 2 m de profunditat, dintre de la qual es va documentar un retall que estava farcit per un sediment que contenia una gran quantitat de fragments ceràmics, molts d'ells associats a la tècnica del pinzell d'inca (vegeu figura 6).

Seguidament, era necessari rebaixar el nivell de circulació actual de la sala uns 30 cm, perquè havien d'efectuar una sèrie d'instal·lacions d'aigües en el subsol. Durant el procés d'excavació identificàrem un conjunt de murs i paviments que ens deixaren entreveure els usos previs que va tenir aquesta estança.

En un primer moment, documentàrem una sèrie de paviments superposats els uns als altres, els quals indiquen els antics nivells de circulació de l'habitació. El que estava per baix de les rajoles actuals era un paviment de petites pedres lligat amb ciment, i quan el traguérem recuperàrem restes de materials de construcció (rajoles, vidres, plàstics o fragments de ferro). En canvi, el nivell de circulació que va aparèixer per sota estava realitzat amb petits còdols lligats amb pasta. Aquest estava afectat per algunes reformes modernes, per la qual cosa no es conservava en la seva totalitat.

Una vegada retirats els nivells superiors, identificàrem les crestes de diverses estructures muràries que s'estenien al llarg de tota la sala. Aquestes restes ja no es veien afectades per les obres i estaven per sota la cota requerida, per la qual cosa no varen poder ser excavades per complet, sinó que simplement foren delimitades i documentades. De tal manera, per establir la seva potència obrírem una petita rassa, d'uns 30 cm d'amplada, al voltant de les estructures esmentades. Gràcies a això podem indicar que es tracta de murs relacionats amb diferents nivells de paviments de calç, i que sembla tractar-se de diferents estances, que es comunicaven entre elles (vegeu figura 9). Estaven construïts amb maçoneria irregular i amb pedres de grandària mitjana i gran, les quals estaven travades amb lligant de calç de color taronja. No hem pogut establir quantes filades de pedres componen aquests murs perquè les parets estaven emblanquinades, la qual cosa ens indica que és la cara visible de l'estructura i que, per tant, ens trobàvem dintre de l'habitació (vegeu figura 10). Un cop finalitzada l'excavació, les restes foren protegides amb geotèxtil i cobertes de nou.



Figura 9. Detall d'una de les crestes dels murs. Font: Magdalena Sastre i Cristina Rubio.



Figura 10. Vista general de la sala un cop acabada l'excavació. Font: Magdalena Sastre i Cristina Rubio.

Malgrat tota la informació obtinguda, és complicat definir la funcionalitat d'aquestes estructures muràries perquè la intervenció realitzada ha estat parcial. També, és difícil establir una forquilla cronològica, però els futurs estudis dels materials arqueològics, entre els quals predominen els fragments ceràmics, ens permetran aconseguir una informació temporal més acurada.

Després de les evidències arqueològiques identificades a la sala 1, considerarem fonamental netejar i revisar les estances confrontants abans que les compactessin i cobrissin de nou el subsol. Els operaris havien retirat el nivell de rajoles de les sales i no s'havia de baixar més la cota perquè estaven a nivell. Davant aquesta situació, sol·licitarem a l'encarregat de l'obra dur a terme una actuació arqueològica a cada una de les sales (sala 2, sala 3, sala 4 i sala 5) on havien de treballar, per una banda, per documentar les restes que es veien en superfície i, per l'altra, distingir si hi havia restes que es poguessin vincular amb els murs de la sala 1.

Sala 2

En aquesta segona sala les feines arqueològiques consistiren en la documentació fotogràfica, en la neteja i a determinar l'extensió d'un paviment de còdols, el qual havia estat descobert pels operaris abans de la nostra arribada.



Figura 11. Paviment de còdols documentat a la sala 2. Font: Magdalena Sastre i Cristina Rubio.

El citat paviment es caracteritzava per estar fet amb petits còdols lligats amb pasta i estava molt deteriorat en alguns quins punts (veure figura 11). No s'estén al llarg de tota l'estança, cosa que ens indica que l'habitació amb anterioritat ocupava una superfície més reduïda, però en alguna reforma posterior l'ampliaren a com la coneixem en l'actualitat. No recuperarem material arqueològic, i les restes foren protegides amb geotèxtil.

Sala 3

La nostra actuació va prosseguir per la tercera habitació. Com en els casos anteriors, els operaris havien tret el nivell actual de circulació, sota el qual va aparèixer un nivell sedimentari que deixava entreveure algunes restes arqueològiques en superfície.

Les diferents unitats estratigràfiques identificades posen de manifest que aquesta sala havia anat patint remodelacions amb el pas del temps. En aquest cas, trobem un paviment conformat per grans blocs de pedra irregulars. El seu estat de conservació és precari perquè només es manté a la part nord de la sala (vegeu figura 12). També, documentarem una filera de quatre blocs de pedra, dels quals es mantenen dos *in situ*, mentre que dels altres dos només hi ha el seu negatiu. Els blocs que es preserven presenten una de les cares emblanquinades, la qual cosa indica que és la cara visible, i estan vinculats amb un paviment de calç amb petits còdols, que té continuïtat en la sala 4. D'aquesta forma, les dites restes podrien ser els vestigis d'una antiga habitació que tenia una distribució diferent i que no ha perdut fins als nostres dies (vegeu figura 13).



Figura 12. Detall del paviment compost per blocs de pedra. Font: Magdalena Sastre i Cristina Rubio.



Figura 13. Detall de les fileres de blocs de pedra vinculats amb un paviment de calç. Font: Magdalena Sastre i Cristina Rubio.

No obstant això, la troballa més significativa es va realitzar a la part oest de la sala, on es va identificar una canalització moderna, la qual estava protegida per lloses de marès fixades amb pasta i col·locada en pendent per facilitar l'evacuació de les aigües o dels residus. Entre la primera i la segona llosa incrustada a la pasta recuperarem una moneda. Es tracta



Figura 14. Detall de la moneda sobre la pasta que uneix les lloses de marès. Font: Magdalena Sastre i Cristina Rubio.

d'una moneda de plata, en concret, d'un croat català, que en general té un bon estat de conservació, especialment el revers (vegeu figura 14).

La moneda a l'anvers presenta el bust coronat de perfil del rei amb una llegenda en què s'especifica el seu nom i el seu títol. Això és difícil d'identificar pel fet que era la part que reposava sobre la pasta i, per tant, està més malmesa (vegeu figura 15). En canvi, en el revers es pot veure clarament a la part central una creu llatina que crea quatre quadrants dintre dels quals es representen anelles o tres punts, i la llegenda (CIVI·TASB·ARC?·NONA) fa referència a la ciutat emissora (vegeu figura 16). La seva producció comprèn un gran període cronològic, ja que es va començar a encunyar en el segle XIII fins al segle XVIII. Així doncs, futurs estudis són els que oferiran noves dades i permetran establir un marc cronològic més concret.

Finalment, cobriren totes les restes amb geotèxtil per protegir-les i es varen tornar a tapar.



Figura 15. Detall de l'anvers. Font: Magdalena Sastre i Cristina Rubio.



Figura 16. Detall del revers. Font: Magdalena Sastre i Cristina Rubio.

Sala 4

Els treballs arqueològics prosseguien per l'estança 4, en la qual s'identificaren diverses unitats estratigràfiques, algunes de les quals eren la continuïtat de les localitzades a la tercera habitació. Aquestes troballes ens han permès conèixer l'antiga organització espacial de les sales, però no hem pogut definir la seva funcionalitat.

En un primer moment, la nostra feina va consistir a escombrar i retirar tota la terra solta de l'estança, després que els operaris llevessin les rajoles actuals. Això ens va permetre documentar al llarg de l'habitació un paviment de calç

amb petits còdols lligats amb pasta. Té poca potència i no l'hem pogut acabar d'excavar, ja que va ser construït en diferents nivells. El seu estat de conservació és precari, especialment, perquè ha estat afectat per obres de millora de les canalitzacions de l'edifici. Per tant, aquest antic nivell de circulació es troba a la part central travessat per la rasa d'una canalització moderna (vegeu figura 17).



Figura 17. Vista general del paviment de calç. Font: Magdalena Sastre i Cristina Rubio.

També, com succeïa a la tercera sala, el paviment estava relacionat amb una filera de tres blocs de pedra que tenien una de les cares emblanquinades. Així doncs, estariem davant la continuació d'una antiga estança que en un moment indeterminat la nova organització dels espais va fer que quedés dividida entre la tercera i quarta sala (vegeu figura 18).

Durant el procés d'excavació es van recuperar alguns fragments ceràmics. Posteriors estudis dels materials ens ajudaran a ampliar els coneixements actuals. Finalitzada la nostra intervenció, com ha succeït a les altres estances, les troballes varen ser protegides amb geotèxtil i tapades de nou.



Figura 18. Vista de la filera de blocs, vinculats amb els identificats a la sala 3. Font: Magdalena Sastre i Cristina Rubio.

Sala 5

A la planta baixa de la construcció, la darrera habitació en què vàrem dur a terme un control arqueològic va ser a la sala número 5. De la mateixa manera que a la resta de les sales, amb anterioritat a la nostra presència, s'havia retirat el vigent nivell de circulació. Com no era necessari rebaixar més la cota, la nostra tasca va consistir a netejar l'espai per poder documentar les diverses unitats estratigràfiques.

Aleshores, definírem diferents nivells sedimentaris al llarg de la sala, però cap evidència d'estructures muràries o paviments en superfície. A la zona nord-oest identificàrem un retall farcit per terra que tenia una gran quantitat de fragments ceràmics. Com que només vàrem documentar el citat retall, el que férem va ser delimitar-lo i no recuperar el material arqueològic, atès que no ho excavàrem. En canvi, a la part sud de la sala, hi havia un nivell de remenat entre el qual hi havia pedres de diversa grandària, plàstics i restes de material d'obra. Així doncs, estem davant d'un reble modern.

2.2. Treballs realitzats a la planta soterrani

Al llarg d'aquest apartat presentarem els resultats del seguiment arqueològic dut a terme a la planta soterrani de l'edifici. El subsol es va veure afectat a la parcel·la número 5 del carrer de Miquel Mir d'Inca. Es tracta d'un solar de 129 m² en el qual es va edificar un immoble, compost per una planta baixa i dos pisos, l'any 1982. Aquest va ser expropiat, i en el moment en què començaren les actuacions el citat edifici ja havia estat enderrocat.



Figura 19. Vista general del forn abans de l'excavació. Font: Magdalena Sastre i Javier Rivas.

En aquesta parcel·la, per una banda, es va documentar un forn ceràmic que presenta una planta de ferradura (vegeu figura 19). Es trobava en bastant mal estat de conservació i algunes de les parts degueren ser destruïdes quan es va realitzar la cimentació de l'antic edifici esmentat. D'aquesta manera, en un principi, sembla que el que es conservava

era la cambra de combustió, que estava feta per tovots rectangulars (vegeu figura 20). Segurament a sobre aquesta hi aniria la graella juntament amb una cúpula, també feta amb tovots, que formaria la cambra de cocció. Durant l'excavació d'aquest forn es va documentar una gran quantitat de material ceràmic, l'estudi del qual ens podrà donar una cronologia relativa de l'estructura (vegeu figura 21). Tot i això, es pot dir que durant aquestes tasques es va poder identificar molts de fragments amb decoració de pinzell d'Inca. No obstant això, serà el posterior estudi de tot el material recuperat i de la tipologia del forn el que ens donarà una forquilla cronològica més acurada.

Aquesta estructura es trobava a una cota superior a les necessitats de l'obra. En conseqüència, el Servei de Patrimoni del Consell de Mallorca va autoritzar el seu desmuntatge, sempre amb supervisió tècnica. Abans d'això vàrem



Figura 20. Vista zenital del costat nord del forn. Font: Magdalena Sastre i Javier Rivas.



Figura 21. Detall del material ceràmic localitzat durant el procés d'excavació. Font: Magdalena Sastre i Javier Rivas.

Javier Rivas Ortiz
C/ Miquel Mir, 5 (Inca)
Secció transversal A-A'
Escala 1:20

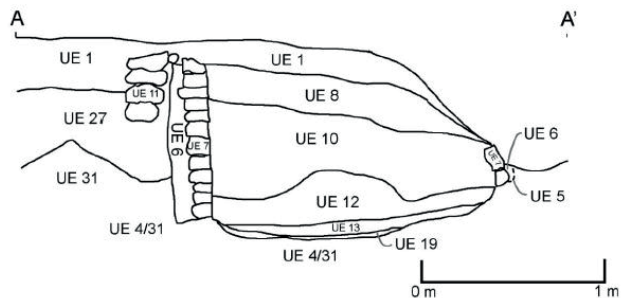


Figura 22. Secció transversal del forn. Font: Javier Rivas.

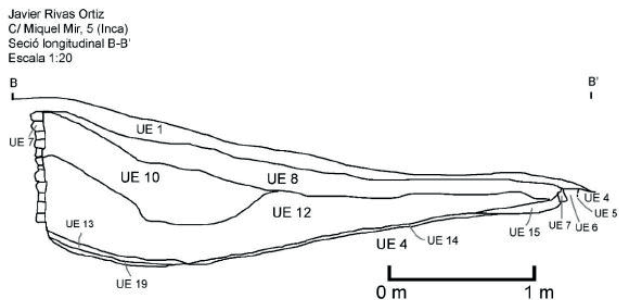


Figura 23. Secció longitudinal del forn. Font: Javier Rivas.



Figura 24. Estat del forn abans de procedir al seu desmuntatge. Font: Magdalena Sastre i Javier Rivas.

elaborar un minuciós registre de l'estructura. La documentarem en el moment final de la seva excavació realitzant una fotogrametria, imatges en detall dels murs de tovot, i actualitzarem les seccions (vegeu figures 22 i 23). Durant el procés de desmuntatge recuperarem diversos tovots en bon estat i poguérem afirmar que el forn ceràmic es va construir directament sobre el terreny natural (vegeu figura 24).

Per altra banda, en aquesta mateixa parcel·la s'han documentat diverses estructures muràries, molt arrasades, ja que varen ser afectades per les sabates de l'antic immoble, però que pensem que podrien estar relacionades amb el possible espai terrissaire.

Per tant, per acabar, podem dir que el seguiment arqueològic dut a terme durant les obres ha tret a la llum valuoses dades que ens permeten contrastar la informació de les fonts escrites sobre la important activitat terrissaire en el barri de Sant Francesc d'Inca.

5. CONCLUSIONS

Si bé és sabut que Inca té un passat terrissaire prou rellevant, la manca de fonts documentals i arqueològiques fa que a aquest no se li hagi pogut donar la importància que es mereix.

Ja es té referència de gerrers establerts a la nostra ciutat d'Inca al segle XV. Segons Margalida Bernat i Jaume Serra, el gran esplendor d'Inca com a productor de terrissa es donà ja en el segle XVII, amb l'arribada de nous artesans, degut al gran impacte que la pesta de 1652 va tenir a la nostra ciutat, i que generà la producció a gran escala de la ceràmica coneguda com a obra d'Inca o pinzell d'Inca (Bernat i Serra 1995).

Segons aquests mateixos autors, a finals del segle XVII a Inca se superaren les 25 gerrereries, que es varen anar situant al barri de Sant Francesc, prop d'un torrent (el de Can Tabou) i fora del nucli urbà (Bernat i Serra 1995), com era de costum.

A dia d'avui, les poques troballes arqueològiques van constatant aquest passat terrissaire tan actiu. Ja el 1971, al desmuntar-se les voltes del Convent de Sant Francesc, es van documentar un gran conjunt de peces de pinzell d'Inca que presentaven defectes de cocció, i que per tant es deuen associar a un rebuig de la producció terrissaire. Un aspecte important d'aquesta troballa és que a la clau central de l'arc hi havia la data de 1731, cosa que ens dona una cronologia *ante quem* per a la producció d'aquestes ceràmiques. La troballa no va ser objecte d'un registre arqueològic sistemàtic, i les peces actualment es troben al Museu de la Porciúncula (Bernat i Serra, 1995).

A l'any 2019, les obres que es van realitzar al carrer gerrers d'Inca van treure a la llum un total de nou estructures farcides de materials ceràmics que en un principi també es poden relacionar amb desperfectes de la producció de terrissa.

Ja més recents són les troballes que s'han fet al carrer del Rector Rayó i de l'Om, on també s'han documentat grans dipòsits farcits de peces ceràmiques que presenten defectes de producció i cocció.²

En el cas que ens ocupa, la documentació d'un possible taller de terrissa a la parcel·la on s'han realitzat les actuacions arqueològiques es veu reforçada per les fonts documentals. Al padró de 1861, hi ha un tal Bartomeu Tortella Estrany, de la nissaga dels Piritis, que l'ubica a l'illa d'on actualment es troba la Residèn-

2 Vegeu la comunicació "El subsol ens parla. Resultats preliminars de l'actuació arqueològica dels carrers del Rector Rayó i de l'Om d'Inca" de Magdalena Sastre i Raül Guardiola que podreu trobar en aquest mateix volum.

cia Miquel Mir.³ El fet de saber que la família Piritis ha estat una de les nissagues de terrissaires més conegudes de la nostra ciutat i que fins fa dos dies encara produïa ceràmica, junt amb les troballes arqueològiques que apunten a un possible taller de terrissaire, ens fa suposar que es tractaria del taller d'aquest mestre artesà. Per tant, les troballes que acabem de presentar són un altre indicatiu de l'activitat terrissaire que va tenir el barri de Sant Francesc.

REFERÈNCIES

Bernat i roca, M.; Rosselló bordoy ,g.; serra i barceló j. 1995. "La ceràmica a pinzell d'Inca. Els materials del convent de Santa Catalina de Sena (Ciutat de Mallorca. S. XVII). II Jornades d'estudis locals d'Inca. Ajuntament d'Inca. Inca. (pàg. 181)

Bernat i roca, m.; serra i barceló jaume. 1995. "Els gerrers d'inca al segle XVII. La renovació d'una artesanía". II Jornades d'estudis locals d'Inca. Ajuntament d'Inca. (pàg. 209)

Molina Costa, M. E.: "Catalogació del fons pictòric de la Residència Miquel Mir", a VI Jornades d'Estudis Locals: Inca, 22 i 23 d'octubre de 2004. Inca, Ajuntament d'Inca, 2005. P. 43.

Rayó Bennàssar, P.: "L'arquitectura a Inca durant el segle XX (1900-1940)", a I Jornades d'estudis locals: Inca. Ajuntament d'Inca, 1994. p. 231.

Textos electrònics

Ajuntament d'Inca. Catàleg patrimoni del terme municipal d'Inca [en línia]:

https://incaciutat.com/wp-content/uploads/normativa/Normativa%20urban%-C3%ADstica/27-11-2012_cataleg_AD/Fitxes/Elements_urbans/G000_Bens_interes_industrial/INC_G011_Residencia_Miquel_Mir.pdf

https://incaciutat.com/wp-content/uploads/normativa/Normativa%20urban%-C3%ADstica/27-11-2012_cataleg_AD/Fitxes/Elements_urbans/H000_Bens_interes_paisatgistic_i_ambiental/INC_H004.pdf

3 Volem agrair la inestimable ajuda de Miquel Pieras, qui ens ha proporcionat tota la documentació del padró de 1861, la qual ha estat fonamental per al nostre estudi.

