

JOAN XXIII: CINQUANTA ANYS D'ATENCIÓ ESPECIAL A LA COMARCA D'INCA

Jaume Jaume Mayol

Universitat de les Illes Balears (UIB), Departament de Matemàtiques i Informàtica, Laboratori de Tecnologies de la Informació Multimèdia (LTIM), Unitat d'Innovació en Videojocs i Intel·ligència Artificial (UVJIA). Escola Universitària d'Hoteleria de les Illes Balears (EHIB), Departament de TIC.
jaume.jaume@uib.es
ORCID: 0000-0001-9325-3346

Paraules clau: discapacitat intel·lectual, inclusió social, Joan XXIII d'Inca.

Resum. *Fins la dècada dels 1970 la societat no va parar esment al món de la discapacitat intel·lectual, de manera que les persones afectades disposaven de poc suport per part d'institucions i entitats. A l'any 1974 es va iniciar a Inca un moviment cap a la inclusió social, econòmica i laboral de les persones amb discapacitat psíquica, que va culminar amb la creació d'una entitat que ha treballat per donar serveis a les persones discapacitades de la comarca d'Inca: la Fundació Joan XXI-II. S'ha fet un estudi per mostrar el passat, el present i el futur de l'entitat.*

Keywords: intellectual disability, social inclusion, Juan XXIII de Inca.

Abstract. *The society had not paid attention to the world of intellectual disability until the 1970s. People with disabilities received in the past little support from institutions and organizations. As a result of other initiatives towards the social, economic and employment inclusion of people with mental disabilities, a to intellectual disability services providing entity was founded in Inca in 1974. Since this year, this entity has been working to provide services to disabled people from the Inca region: the Foundation Joan XXIII. A study has been done to show the past, present and future of this entity.*

1. INTRODUCCIÓ

La condició de persona amb dificultats cognitives, que poden anar acompanyades de problemes de mobilitat, es relaciona amb l'existència de dificultats per realitzar accions elementals de la vida diària. Aquesta manca de possibilitats pot desembocar en una minva de la qualitat de vida i de la satisfacció.

Per incrementar aquesta qualitat vital i benestar és necessari dotar la societat de recursos que contribueixin a la inclusió de les persones amb discapacitat intel·lectual, ajudant el seu entorn familiar i social a gaudir d'unes millors condicions vitals. La dotació de recursos, ateses les especials característiques dels serveis necessaris, requereix de la intervenció i el suport d'entitats públiques.

El 1974 va sorgir a la comarca d'Inca una iniciativa particular de dues persones de crear un espai d'ensenyament especial per a persones amb discapacitat intel·lectual. Aquest projecte comptà ràpidament amb el suport de diversos estaments socials, al principi persones individuals i finalment institucions públiques, per donar forma a una entitat coneguda popularment com a Joan XXIII.

El camí que es va haver de recórrer va ser complicat, especialment per motius econòmics, però un grup de persones desinteressades aconseguiren construir tot un seguit d'estructures per donar servei a la discapacitat a tots els nivells i edats: des dels primers moments de la vida, amb l'atenció primerenca i l'educació especial escolar, fins a l'etapa adulta, amb serveis de residència i centres de dia. Tot això sense deixar de banda el creixement personal que suposa la realització de tallers ocupacionals o la feina a un centre especial d'ocupació.

A l'estudi que es presenta a continuació es realitza una contextualització i exposició de la necessitat de l'atenció especial, per passar a descriure el procés de creació, creixement i consolidació de la Fundació Patronat Joan J23 d'Inca.

2. ATENCIÓ ESPECIAL A MALLORCA

2.1. Contextualització i necessitat

Quan es parla del concepte de discapacitat, el *Gran diccionari de la llengua catalana* ho relaciona amb una condició de les persones que tenen restringides les seves facultats físiques o psíquiques. Per tant, la idea de discapacitat psíquica o intel·lectual es relaciona amb unes dificultats intel·lectuals per desenvolupar accions relacionades amb la comunicació, la cura personal, la vida diària o les habilitats socials, entre d'altres (Institut d'Estudis Catalans, 1998; Núñez, 2004).

A causa de les dificultats abans esmentades, les persones que presenten una condició de discapacitat poden necessitar elements de suport per a la vida diària, especialment si es considera que les discapacitats intel·lectuals poden generar-ne, també, de físiques que dificultin la mobilitat (Luque, 2008).

En aquest sentit, es fa necessària l'aparició d'entitats, privades o públiques, que millorin els aspectes conductuals de les persones amb discapacitat intel·lectual, i així propiciar una conducta adaptada que integri l'usuari en el seu context social: és l'anomenada inclusió (Montes, 2015).

Segons el grau d'afectació i edat de les persones amb discapacitat, cal disposar de serveis adaptats a cada circumstància en forma de (Montes, 2015):

- centres ocupacionals
- habitatges supervisats
- residències comunitàries
- centres d'educació especial

Aquests centres poden realitzar un treball multidisciplinari, amb la participació d'especialistes en diversos àmbits que permeten augmentar la capacitat d'inclusió de les persones amb discapacitat, millorant la seva qualitat de vida i la del seu entorn social i familiar. Es poden anomenar, genèricament, centres d'atenció especial. Tot plegat s'assoleix a partir de la millora de la interacció amb l'entorn social, de la comunicació, del suport mutu entre els integrants de la família, del benestar emocional i social, o la integració dintre del mercat laboral, entre d'altres (González *et al.*, 2013; Montes, 2015).

2.2. Atenció especial a Mallorca

L'atenció especial a Mallorca es duu a terme a partir de la col·laboració d'entitats públiques i privades. Arreu de Mallorca hi ha diversos centres privats que ofereixen serveis de millora de la qualitat de vida i d'educació especial per a persones amb discapacitat intel·lectual. Per coordinar i gestionar aquests serveis es va crear l'Institut Mallorquí d'Afers Socials (IMAS). L'IMAS és un organisme autònom dependent del Departament de Benestar Social del Consell de Mallorca i és la institució de referència a Mallorca per gestionar els serveis socials, la protecció de menors i els recursos assistencials (IMAS, consultat a juny de 2022).

En l'àmbit de Conselleria d'Afers Socials i Esports, la Direcció General d'Atenció a la Dependència coordina altres serveis oferts pels centres, relacionats amb la discapacitat (Direcció General d'Atenció a la Dependència, consultat a juny de 2022).

Els centres d'atenció especial ofereixen diversos serveis, segons el perfil de les persones usuàries dels centres:

- Educació per a usuaris en edat d'escolarització, a través de centres d'educació especial (CEE), dependents de la Conselleria d'Educació.
- Centres de dia per a usuaris que pernocten als seus domicilis.
- Residències i habitatges supervisats o tutelats, on els usuaris viuen d'una manera continuada.
- Serveis relacionats amb la inclusió laboral, amb programes d'inserció laboral, tallers ocupacionals o centre especial d'ocupació.
- Atenció primerenca per a infants que encara no tenen l'edat mínima d'escolarització.
- Accions de tutela d'usuaris.
- Serveis relacionats amb oci, esport, rehabilitació, fisioteràpia, salut.
- Serveis de suport a les famílies de les persones usuàries dels centres.

Si bé els serveis són oferts principalment pels centres d'atenció especial, cal destacar que l'IMAS realitza funcions de gestió i coordinació. Així, com s'indica a la seva memòria de 2020, l'IMAS va fer un total de 222 accions d'informació, valoració i orientació a persones amb discapacitat i als seus familiars, per poder accedir al recurs més adequat segons el tipus de discapacitat. D'aquestes valoracions, 122 estaven vinculades amb residència i habitatges relacionats

amb la discapacitat intel·lectual (Institut Mallorquí d'Afers Socials, 2021).

Entitat	Places
Amadiba	124
Amadip	78
Aprop	90
Aproscm	65
Asnimo	20
Aspace	73
Mater Misericordae	92
Patronat Joan XXIII	81

Taula 1. Places ofertes als centres de dia (Institut Mallorquí d'Afers Socials, 2021).

Els serveis d'estades diürnes de persones amb discapacitat intel·lectual o trastorns del desenvolupament varen arribar a un total de 623 persones a l'any 2020, repartides entre els centres de dia, com es pot veure a la taula 1 (Institut Mallorquí d'Afers Socials, 2021).

S'ha de destacar que a la valoració de les necessitats especials de persones amb discapacitat s'han de considerar factors diferenciadors com l'edat, les condicions socials i econòmiques, i el grau d'afectació. Per aquest motiu, les entitats d'atenció especial ofereixen diversos serveis.

Així mateix, la percepció de les necessitats especials ha canviat al llarg del temps. A partir de les dècades dels anys 1960-1970 la visió sobre la discapacitat intel·lectual es transformà, i es passà d'una etapa de segregació o manca d'acceptació, que havia durat anys i segles, a una de normalització i inclusió. En aquest context començaren a sorgir iniciatives de creació de centres que oferien serveis a la discapacitat intel·lectual. Una d'aquestes iniciatives s'originà a la comarca d'Inca, bessó de l'actual Fundació Patronat J23 d'Inca (Torres, 2010).

3. ATENCIÓ ESPECIAL A LA COMARCA D'INCA

3.1. Centre d'Educació Especial al convent de les Germanes Franciscanes

La creació d'un centre d'atenció especial a la comarca d'Inca sorgí d'una iniciativa de Mn. Andreu Llabrés Feliu, rector de la parròquia de Lloseta, i el Sr. Antoni Abrines Coll, pare d'un fill afectat, de posar en funcionament un centre d'educació especial que cobrés les necessitats de les persones amb discapacitat de la comarca d'Inca (Santandreu, 1991).

Durant el mes d'agost de 1974 se celebrà la primera assemblea, constituent, de famílies de persones amb discapacitat. Hi assistiren unes 200 persones, i va ser dirigida pel Sr. Pedro Ballester del Rey, amb assistència d'una representació de l'equip de govern de l'Ajuntament d'Inca, de les parròquies de Lloseta i Inca, així com del Sr. Lluís Cerdó i la Sra. Jerònima Amengual, president i vicepresidenta de l'Associació Mallorquina Pro-Subnormals. El resultat de la reunió fou la constitució del Patronato de la Agrupación Pro-Subnormales de la Comarca de Inca, essent el seu primer president Sr. Antoni Abrines Coll. La resta de Junta Directiva es conformà de la manera següent (Santandreu, 1991):

- Vicepresident: Sr. Josep Beltran.
- Secretari: Sr. Llorenç Ramis.
- Tresorer: Sr. Sebastià Bonafè.
- Vocals, amb un total de catorze persones.
- Representants dels ajuntaments de la comarca d'Inca: Alaró, Alcúdia, Biniamar, Binissalem, Búger, Campanet, Consell, sa Pobla, Lloseta, Mancor, Moscari, Muro, Santa Maria i Selva.

Es va decidir que l'escola d'educació especial, per a alumnat de 6 a 14 anys, es crearia al convent de les Germanes Franciscanes d'Inca, al carrer de l'Àngel, 2. Per dotar la nova escola feia falta disposar d'un claustre de professorat i mobiliari. Aquest es va obtenir d'una antiga escola de primària, al mateix convent de les Germanes Franciscanes. Així mateix, es va contractar el professorat del claustre. Per octubre de 1974 s'obrí el període de matriculació i es determinaren les normes bàsiques d'admissió de l'alumnat (Santandreu, 1991).

De manera paral·lela, s'iniciaren accions per donar a conèixer la iniciativa entre els pobles de la comarca d'Inca i obtenir fonts de finançament del nou projecte. El resultat fou l'obertura d'un centre d'educació especial per gener de 1975. L'obertura era a mitjan curs escolar, però havia de servir per poder preparar un inici normal del curs 1975/76, ja amb el reconeixement del centre per part de la delegació balear del Ministerio de Educación y Ciencia. Falta, això sí, la resolució definitiva del Ministeri (Santandreu, 1991).

El curs 1975/76 s'inicià el 2 d'octubre de 1975, amb uns 25 alumnes i amb el següent claustre de professorat: Sra. Maria Jerònima Payeras, Sra. Pilar López, Sra. Gabriela Tous, Sra. Rosa Clara Camps, Sra. Maria Amorós, la previsió d'incorporació d'una germana franciscana i la previsió de col·laboració del Sr. Pere Amorós (Santandreu, 1991).

Si bé l'agrupació va seguir funcionant, no va ser fins a l'any 1977 quan s'aprovaren els seus Estatuts per part dels fundadors, que es lliuraren al

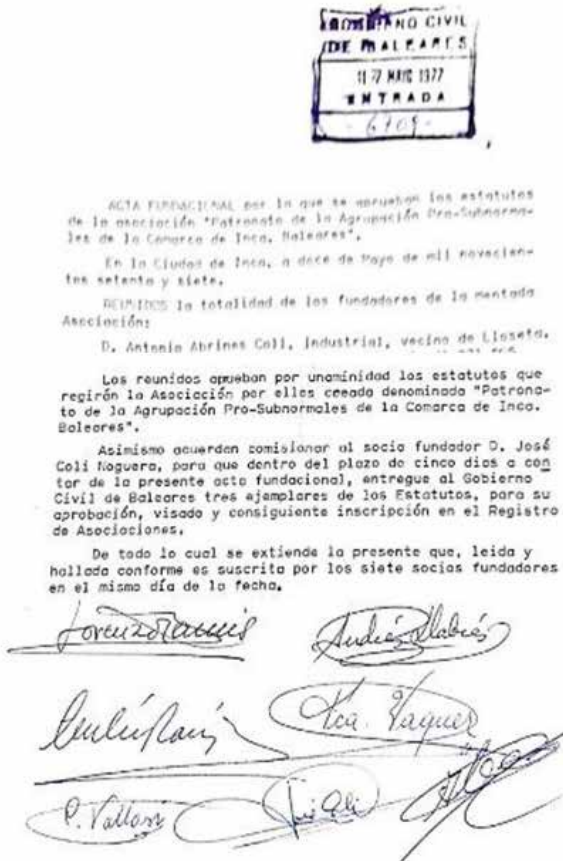
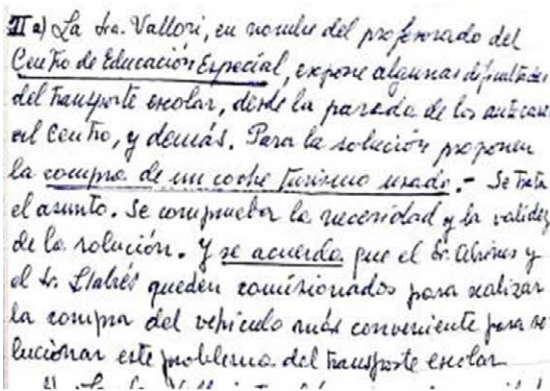


Figura 1. Extracte de l'acta fundacional del Patronato de la Agrupación Pro-Subnormales de la Comarca de Inca (Patronat Joan XXIII, Estatuts fundacionals, 1977).

Gobierno Civil de Baleares el dia 17 de maig del mateix any. A la figura 1 es mostra un extracte de l'acta fundacional. Els fundadors eren el Sr. Antoni Abrines, la Sra. Francesca Vaquer, el Sr. Josep Coli, el Sr. Llorenç Ramis, el Sr. Andreu Llabrés, la Sra. Catalina Vallori i el Sr. Andreu París (Patronat Joan XXIII, Estatuts de l'Associació, 1977).

L'escola havia començat a funcionar, amb bastants de problemes. La principal dificultat era de caire econòmic: es tractava d'aconseguir finançament. Es pogué superar el primer any de docència, 1975, gràcies a la celebració d'esdeveniments com gales benèfiques, festivals musicals, exposicions de pintura, sortejos. El Sr. Jaume Soler Capó, membre de les primeres juntes del Patronat i de la Junta constituïda a 2019, en aquest sentit, indica que "s'ha de destacar la gran feina feta per Pep Busquets i, especialment, Catalina Vallori. La seva feinada va ser fonamental per dur a terme el projecte, i serien mereixedors d'un capítol apart" (Jaume Soler Capó, comunicació personal, 1/6/2022). A tot això s'afegia l'aportació de l'alumnat, dels socis i donatius varis. El primer any s'acabà amb un resultat econòmic positiu de 140.395 pessetes (uns 840 EUR). El total d'ingressos va ser de 850.202 pessetes (uns 5.100 EUR) (Santandreu, 1991).



III a) La Sra. Vallori, en nombre del profesorado del Centro de Educación Especial, expone algunas dificultades del transporte escolar, dando la parera de los padres del Centro, y demás. Para la solución propone la compra de un coche turismo usado. - Se trata el asunto. Se comprueba la necesidad y la validez de la solución. Y se acuerda que el Sr. Llabrés y el Sr. Soler quedan comisionados para realizar la compra del vehículo más conveniente para solucionar este problema del transporte escolar.

Figura 2. Aprovació de la compra d'un cotxe turisme usat per al transport escolar (Patronat Joan XXIII, Llibre d'actes de reunions de la Junta Directiva, 27/01/1977).

Amb aquestes aportacions econòmiques es podien resoldre problemes com el transport. Es va començar amb l'adquisició d'un cotxe de tipus turisme de segona mà per poder fer el transport escolar, a instàncies del professorat del centre, que s'aprovà el dia 27 de gener de 1977, com es pot veure a la figura 2 (Patronat Joan XXIII, Llibre d'actes de reunions de la Junta Directiva, 27/01/1977).

A la reunió de dia 18/12/1978 s'informà de l'aprovació definitiva del Centre d'Educació Especial a l'Ordre ministerial de 12 de setembre de 1977, publicada al BOE 264 de dia 4 de novembre de 1977, plana 24207. Al mateix BOE s'autoritzava el centre Aspace de Palma. A partir d'aquell moment ja es podien demanar subvencions al Ministerio de Educación y Ciencia (BOE, 04/11/1977).

A la reunió de la Junta de 20/12/1978 (figura 3), s'informava que el professorat comptava amb la Sra. Aina Rodríguez Guerrero, coneguda per sor Aina, que passat un temps seria directora del centre (Patronat Joan XXIII, Llibre d'actes de reunions de la Junta Directiva, 20/12/1978).

El nombre de matriculats del centre anava augmentant, així com també es feia cada vegada més palesa la presència del nou Centre d'Educació Especial dintre de la societat de la comarca d'Inca: es passava de 15 alumnes el 1975 a 117 matrícules al curs 1983/84 (taula 2). Aquest increment, les mancances de l'edifici de les Germanes Franciscanes (que no estava preparat per a aquest tipus d'alumnat), la necessitat de nous serveis, i professorat i personal tècnic (entre 1979 i 1983 s'hi incorporarien la Sra. Francesca Palou, la Sra. Catalina Sansó, la Sra. Jerònima Amer, la Sra. Andrea Garau, la Sra. Àngela Alorda, la Sra. Catalina Payeras, la Sra. Paula Llobera, la Sra. Antònia Bautista, el Sr. Miquel Àngel Rubert, la Sra. Margalida Coll, la Sra. Antònia Mateu i la Sra. Clàudia Bauzà) varen fer pensar, l'any 1979, en un nou edifici per a l'escola (Patronat Joan XXIII, Llibre d'actes de reunions de la Junta Directiva, 1979-1983).

Se informa por la presidencia a la citada Junta Directiva de que, en el Centro de Educación Especial cuyo funcionamiento es funcional y eficiente, presta sus servicios el siguiente personal que ya fue admitido por la Junta Patronal:

D^a Aina Rodríguez Guerrero - Licenciada en Pedagogía Especial.

D. José Juli Rodríguez - Administrativo.

D^a Antonia Salas Jaume - Auxiliar

D^a Margarita Rayó Benassar - Auxiliar

D^a Magdalena Llibre Ferrer - Auxiliar

D^a Antonia Rovins Llibre - Profesora de E. G.

Figura 3. Professorat del Centre d'Educació Especial (Patronat Joan XXIII, Llibre d'actes de reunions de la Junta Directiva, 20/12/1978).

Curs	Total d'alumnat
1975	15
1980/81	55
1981/82	82
1982/83	106
1983/84	117

Taula 2. Alumnat matriculat a l'escola d'educació especial (Santandreu, 1991).

3.2. Projecte de nou Centre d'Educació Especial

Davant l'increment de necessitats d'espai per atendre un nombre creixent d'alumnat matriculat al Centre d'Educació Especial, la Junta Directiva autoritzà el seu president, el Sr. Antoni Abrines, a presentar una sol·licitud al Mi-

nisterio de Educación y Ciencia per a la construcció d'un centre no estatal d'educació especial (Patronat Joan XXIII, Llibre d'actes de reunions de la Junta Directiva, 10/02/1979).

A partir d'aquell moment s'iniciaren accions per aconseguir un solar per construir el nou centre, trobar un arquitecte i finançament per dur a terme el projecte:

- El 10 d'abril de 1980 es dugué a terme una reunió entre el Sr. José Francisco Conrado de Villalonga, conseller de Cultura, i la Sra. Aina Rodríguez com a directora del centre, el Sr. Antoni Abrines i el Sr. Andreu Llabrés. Es presentà el projecte de construcció del Centre d'Educació Especial al conseller, el qual prometé la seva col·laboració incondicional i que convocaria una reunió amb els batles de la comarca d'Inca (Patronat Joan XXIII, Llibre d'actes de reunions de la Junta Directiva, 10/06/1980).
- El 15 de maig de 1980 se celebrà la reunió entre el conseller Sr. Conrado de Villalonga i els batles de la comarca d'Inca, a la qual s'acordà que la Conselleria de Cultura (Consell General Insular) aportaria el 30 % del cost d'execució del projecte del nou Centre d'Educació Especial i els municipis n'aportarien el 10 % (Patronat Joan XXIII, Llibre d'actes de reunions de la Junta Directiva, 10/06/1980).
- El 12 d'agost de 1982 la Junta Directiva autoritzà que l'arquitecte del projecte fos el Sr. Francesc Villalonga, el qual acceptà l'encàrrec i feu el disseny dels plànols de la nova escola. Aquests es presentaren a la Junta el 7 d'abril de 1983 (Patronat Joan XXIII, Llibre d'actes de reunions de la Junta Directiva, 12/08/1982, 12/05/1983)
- Quant al solar de construcció, hi havia una proposta de l'Ajuntament d'Inca, essent batle Sr. Jaume Crespí, d'un solar propietat de la Caja de Ahorros de las Baleares, "Sa Nostra". El solar estava ubicat a una zona verda, segons les normes urbanístiques del moment. Després de moltes negociacions, la Junta Directiva acceptà la donació del solar de "Sa Nostra" (29/06/1983), que es va fer efectiva el dia 1 de desembre de 1983 amb la signatura del Sr. Fernando de Oleza com a representant de l'entitat bancària (Patronat Joan XXIII, Llibre d'actes de reunions de la Junta Directiva, 01/12/1983)

Al mes de febrer de 1983 se celebrà una roda de premsa amb mitjans d'informació locals i comarcals, amb l'objectiu de presentar el projecte a la societat. Hi assistiren el Sr. Antoni Abrines, el Sr. Andreu Llabrés i la Sra. Aina Rodríguez (figura 4). S'informà de la recepció d'una subvenció de 54 milions de pessetes (uns 325.000 EUR) del Ministerio de Educación y Ciencia per a la construcció del nou centre educatiu, es detallà la ubicació del solar que havia de donar "Sa Nostra" i les característiques de l'edifici i el temps aproximat de les obres, que era de tres anys (Coll, 10/02/1983).

Si bé el projecte de construcció del nou Centre anava resolent les dificultats que es presentaven, calia donar un nom a la nova escola. Davant la insistència del professorat i les famílies de l'alumnat, es proposà i s'acceptà per part de la Junta Directiva que la nova escola s'anomenàs Centre d'Educació Especial Joan XXIII (figura 5). Encara que l'escola ja es començava a conèixer amb aquest nom, l'oficialitat no arribà fins al dia 11/02/1984, amb la seva aprovació al *Boletín Oficial del Estado* (Patronat Joan XXIII, Llibre d'actes de reunions de la Junta Directiva, 10/12/1982; Santandreu, 1991).



Figura 4. Roda de premsa de presentació del projecte de construcció del nou Centre d'Educació Especial. Fotografia: Mulet (Coll, 10/02/1983).

La Presidencia manifiesta que, ante la insistencia por parte de padres, de alumnos, profesorado y personas simpatizantes de este Centro de Educación Especial, y ante la Junta Directiva, se adopta oficialmente y definitivamente, el nombre de JUAN XXIII. Puesto que para poder usarlo a nivel oficial debe solicitarse su aprobación por el Ministerio de Educación y Ciencia, es por ello que pide a la citada Junta Directiva, ratifique esta propuesta y autorice los trámites necesarios para que en lo sucesivo este Centro se denomine oficialmente CENTRO DE EDUCACIÓN ESPECIAL JUAN XXIII. Es aprobado dicho proyecto por unanimidad de la Junta Directiva.

Figura 5. Aprovació del nom oficial de Joan XXIII (Patronat Joan XXIII, Llibre d'actes de reunions de la Junta Directiva, 10/12/1982).

3.3. Construcció del Centre d'Educació Especial Joan XXIII d'Inca

El 1984 s'havien d'iniciar les obres, però aquest any es produïren una sèrie de fets que varen fer perillar la supervivència de la pròpia entitat:

- L'escola subsistia econòmicament gràcies, principalment, amb donacions particulars i socials. Això no obstant, el resultat econòmic era deficitari d'any en any, i la seva pervivència depenia de la concessió de subvencions d'entitats públiques. Així, el 1982, el dèficit ja havia estat de 16.835.060 pessetes (uns 100.000 EUR) (Patronat Joan XXIII, Llibre d'actes de reunions de la Junta Directiva, 05/07/1982).
- Els problemes econòmics eren generals a la resta de centres d'educació especial illencs. La UNAC (Unión de Asociaciones, Centros y Federaciones de Asistencia a Personas con Discapacidad de Baleares, creada a 1981), entitat a la qual pertanyia l'escola d'educació especial d'Inca, presentà una sèrie de reivindicacions encaminades a aconseguir que les persones amb discapacitat tenguessin dret a tenir una assistència integral i gratuïta. Es va realitzar una manifestació (08/02/1984), convocada per la UNAC, a la plaça de Cort, amb l'assistència d'un milenar de manifestants. Es demanava una assistència gratuïta per a les persones amb discapacitat, la constitució d'un organisme que aglutinàs les accions relacionades amb l'atenció a la discapacitat i la inclusió d'aportacions econòmiques dintre dels pressupostos de la Comunitat Autònoma. Un mes més tard, l'Ajuntament d'Inca concedia una subvenció de 120.000 pessetes (uns 720 EUR) per a un curs de natació destinat a alumnat de Joan XXIII (Santandreu, 1991).
- A principis de 1985, la donació del solar per a l'edificació generà un deute a l'Ajuntament d'Inca, per plusvàlua, de 2 milions de pessetes (uns 12.000 EUR). Això no obstant, s'aconseguí un acord amb l'Ajuntament d'Inca d'ajornament del pagament (Santandreu, 1991).
- La subvenció de 54 milions de pessetes (uns 350.000 EUR) del Ministerio de Educación y Ciencia, que no signaria fins a 1985, era insuficient per escometre les obres, que finalment varen ascendir a 145 milions de pessetes, uns 870.000 EUR (figura 6). Per aquest motiu, s'havien de fer moltes intervencions per aconseguir finançament i col·laboració d'entitats públiques i privades (Patronat Joan XXIII, Acord de continuació de les obres amb el Govern de les Illes Balears, 12/04/1989; Santandreu, 1991).

te la Comisión de...
 B/ El importe de las obras que se debe financiar para dejar terminada la Obra, es de 145.000.000 de ptas.. Las cuales contemplan los aumentos de precio habidos en el Proyecto desde su Redacción y/o Contratación con la Empresa Construcciones Llabrés-Feliu S.A. hasta la entrega de las Obras acabadas.
 C/ La financiación de la Obras se realizará de la siguiente forma:
 1. Ministerio de Educación y Ciencia.....41.197.562,- ptas.
 2. Comunidad Autónoma de las Islas Baleares...50.000.000,- ptas.
 3. Ayuntamientos de la Comarca de Inca50.000.000,- ptas.
 4. Patronato de Deficientes Físicos y Psíquicos de la Comarca de Inca 3.802.438,- ptas.

 total....145.000.000,- ptas.

Figura 6. Extracte de l'Acord de continuació d'obres i repartiment de despeses (Patronat Joan XXIII, Acord de continuació de les obres amb el Govern de les Illes Balears, 12/04/1989).

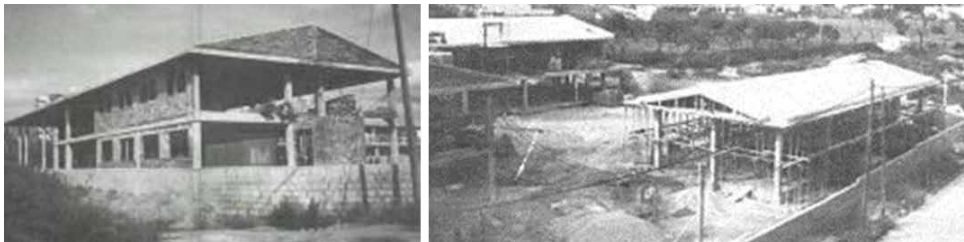


Figura 7. Estat ruïnós de les obres del CEE Joan XXIII. Font de les fotografies: ALGEBELI, 1990; setmanari *Dijous*, número 814, 12/09/1989.

A pesar de la manca de liquiditat econòmica i d'haver de realitzar gestions per anar obtenint finançament, les obres s'adjudicaren a l'empresa Construcciones Llabrés Feliu SA el mes d'abril de 1985. Ara bé, les gestions esmentades no tengueren èxit i les obres quedaren aturades per manca de finançament entre els anys 1986 i 1988; estaven en un estat ruïnós (figura 7), tal com descriu sor Aina Rodríguez el 1988; "hi ha molt poc fet: escombres i una primera planta en estat deplorable després d'haver estat abandonada durant uns anys a causa de la manca de finançament" (Santandreu, 1991).

La Junta Directiva continuà treballant per aconseguir el projecte iniciat, de manera que el 22/11/1988 se celebrà una reunió amb representants dels municipis de la comarca d'Inca i el president del Govern de les Illes Balears, Sr. Gabriel Cañellas, i s'arribà a un principi d'acord per subvencionar el que quedava de les obres. El Sr. Jaume Soler indica que en aquest acord es "contemplava que ajuntaments de la comarca realitzassin aportacions econòmiques proporcionals al total d'habitants, i aquests ajuntaments tendrien representació rotatòria anual dintre de la junta del Patronat" (Jaume Soler Capó, comunicació personal, 1/6/2022). Aquest acord quedà ratificat el 12/04/1989, i es reprengueren les obres, que acabarien l'any 1990 (M. B., 08/12/1988; J. M., 19/01/1989; *Dijous*, 16/08/1990; Santandreu, 1991).

Mentrestant, a la Junta s'havien generat tensions. El Sr. Jaume Soler assenyalava que "vaig estar a una directiva del primer president, Abrines. Va ser una època molt convulsa. A una tensa assemblea al convent de ses *monges blaves* –un altre nom que es donava a les Germanes Franciscanes– vaig proposar que el Sr. Joan Gual assumís una presidència de consens, i tirar endavant" (Jaume Soler Capó, comunicació personal, 1/6/2022).

El dia 13/09/1990 es presentava a la premsa el nou edifici CEE Joan XXIII d'Inca, on el 17/09/1990 s'iniciava el curs escolar. La inauguració es faria dintre del programa de la Tercera Fira d'Inca de l'any 1990, dia 4/11/1990, amb la presència del Sr. Gabriel Cañellas (president del Govern de les Illes Balears), el Sr. Andreu Crespí (director provincial del Ministerio de Educación y Ciencia), la Sra. Maria Antònia Munar (consellera de Cultura), el Sr. Antoni Pons (batle d'Inca), el Sr. Fernando Alzamora (president de "Sa Nostra") i el Sr. Joan Gual (president del Patronat). El CEE Joan XXIII ja era una realitat (Payeras, 20/09/1990; *Dijous*, 01/11/1990).

Per altra banda, i el més important, cal esmentar que la tasca docent de l'escola d'educació especial del carrer de l'Àngel, on estava ubicat el col·legi de les Germanes Franciscanes, havia continuat de la millor manera possible. Dintre de les dificultats d'espai i accessibilitat de les instal·lacions, la feina del seu personal havia permès que, amb totes les dificultats econòmiques que envoltaven el projecte del nou edifici, l'alumnat mai quedàs sense atendre.

Ara bé, l'alumnat havia tornat gran, i apareixien noves necessitats. Alguns alumnes ja no tenien edat per seguir en un centre escolar. Feia falta afrontar nous reptes: disposar d'habitatge i residència per a persones adultes, de projectes d'inserció laboral i d'un servei d'atenció a infants que encara no tenien l'edat mínima d'escolarització. La idea inicial del Sr. Antoni Abrines i el Sr. Andreu Llabrés culminaria amb la creació de multitud de centres d'atenció especial a la comarca d'Inca.

4. JOAN XXIII, EL PROJECTE

4.1. Joan XXIII, l'entitat

Com s'ha dit anteriorment, l'origen de l'entitat se situa en el 1974. A la primera reunió es feu la constitució de l'entitat, amb el nom de Patronato de la Agrupación Pro-Subnormales de la Comarca de Inca. Aquesta denominació es va mantenir fins que, el 1996, es va substituir per una nova associació denominada Patronato de la Agrupación Pro-Minusválidos Psíquicos de la Comarca de Inca, amb Estatuts de dia 25 de març de 1996, com es pot veure a la figura 1 (Patronat Joan XXIII, Estatuts de les associacions, 1977, 1996).

Dintre dels Estatuts de 1996, a l'article 3r, lletra g), s'instava l'associació a "fomentar la creació de Centros Educativos Asistenciales y Talleres Ocupacionales para la atención de los minusválidos psíquicos". Amb aquest esperit fundacional, l'entitat creixeria amb la creació de nous centres. A la figura 8, es presenta el logotipus del Patronat amb la nova denominació aprovada el 1996 (Patronat Joan XXIII, Estatuts de les associacions, 1977, 1996).



Figura 8. Logotipus del Patronat de l'Agrupació Pro-Minusválids Psíquics de la Comarca d'Inca (per cortesia de la Junta Directiva del Patronat).

Ara bé, encara que el nom de l'associació era un altre, era costum social conèixer l'entitat amb el nom de Patronat Joan XXIII, per extensió del nom del primer centre que es va crear. No va ser fins a el 2 de març de 2022 quan s'adoptà el nom de Fundació Patronat J23 d'Inca. Inicialment es pretenia mantenir el nom complet Joan XXIII, però per problemes de registre de nom s'hagué d'agafar l'expressió simplificada J23.

Precisament a l'any 2021 s'inicià un procés de substitució de l'antiga associació que havia de culminar en un canvi per una figura jurídica de fundació, que aportava més facilitats per a la gestió dels centres. Per a alguns tràmits, fins i tot, aquesta consideració era necessària. Per exemple, gràcies al fet de ser fundació ha estat possible iniciar un nou servei dia 30/12/2021: el Centre Especial d'Ocupació, amb el director Sr. Joan Reus.

Les diverses juntes directives del Patronat, en qualsevol de les seves denominacions, han estat conformades per gran quantitat de persones. Podem destacar el nom de les persones que l'han presidit, que es poden veure a la taula 3 (Patronat Joan XXIII, llibres d'actes, 1977-2022).

Nom del president/a	Any d'inici de la presidència
Sr. Antoni Abrines	1975
Sr. Joan Gual	1990
Sr. Ramon Autonell	2000
Sr. Bernat Tomàs	2008
Sr. Pere Rotger	2018
Sra. Magdalena Corró	2018
Sr. Pere Rotger	2019

Taula3. Presidències de les juntes directives del Patronat (Patronat Joan XXIII, llibres d'actes, 1977-2022).

El treball realitzat per la discapacitat intel·lectual a la comarca d'Inca ha permès l'entitat assolir algunes fites i reconeixements. A part del reconeixement social de la comarca, es pot destacar, per exemple, el Premi del Consell de Mallorca a la Solidaritat en l'àmbit municipal al projecte o servei desenvolupat per una entitat privada de caràcter no lucratiu. El projecte es deia "L'atenció integral a les persones amb discapacitat de l'Associació Patronat de l'Agrupació Pro-Minusvàlids de la Comarca d'Inca", candidatura presentada per l'Ajuntament d'Inca (Institut Mallorquí d'Afers Socials, 2010).

Les necessitats de les persones amb discapacitat intel·lectual de la comarca d'Inca eren molt diverses, amb un ventall d'edats que començava als 0 anys. Per aquest motiu, una vegada assolida i consolidada la primera fita –i tal vegada la més complicada pel context social i econòmic–, que va ser l'obertura del Centre d'Educació Especial, es varen anar obrint nous centres i oferint nous serveis.

Com a resultat de la feina feta, l'entitat disposa de:

- Per a usuaris de 0 a 6 anys, dos centres d'atenció primerenca.
- Per a usuaris de 6 a 21 anys, que és l'edat escolar en els centres d'Educació Especial, el ja esmentat CEE Joan XXIII.
- Per a usuaris majors de 21 anys amb necessitats de pernoctació, diverses residències i habitatges tutelats.
- Per a usuaris que poden dur a terme una integració laboral, dos centres d'ocupació.

A continuació es presenten els centres que integren la Fundació Patronat J23 d'Inca, per ordre d'edat de les persones usuàries a les quals van destinats els serveis que ofereixen.

4.2. Atenció primerenca

L'atenció primerenca (AP) és un servei dirigit a infants d'una edat compresa entre 0 i 6 anys (fins als 12 anys a partir de 2021). Té com a principal objectiu donar suport de manera preventiva o assistencial als infants amb trastorns de desenvolupament o en risc de partir-los. L'atenció primerenca permet regular les relacions en les àrees social, sanitària i educativa. Això vol dir que l'AP també s'orienta a les famílies dels infants afectats (Capó *et al.*, 2015).

L'atenció primerenca, pel que fa a estimulació, treballa de manera pluridisciplinària: estimulació cognitiva, fisioteràpia i logopèdia, sense deixar de banda l'estimulació física (Capó *et al.*, 2015).

Dintre de la Direcció General de Dependència hi ha el Servei de Valoració i Orientació de la Discapacitat i la Dependència (SVAP). Aquest disposa d'una Unitat de Diagnòstic Infantil i Atenció Primerenca (UDIAP), que realitza valoracions de necessitat d'AP. Quan es considera que un infant valorat necessita un servei d'AP se li assigna un centre del Servei de Desenvolupament Infantil i Atenció Primerenca (SEDIAP), que pot ser un públic o concertat. Els centres d'atenció primerenca de Joan XXIII formen part dels SEDIAP (vegeu figura 9).

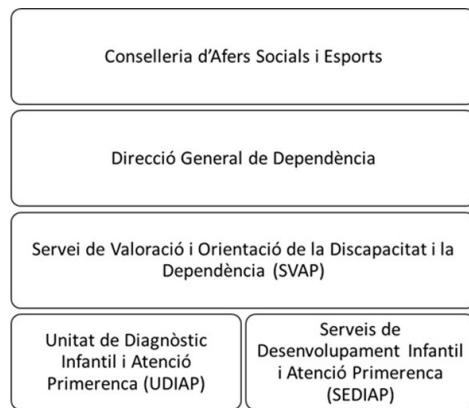


Figura 9. L'atenció primerenca dintre de la Conselleria d'Afers Socials i Esports (elaboració pròpia a partir de Conselleria d'Afers Socials i Esports, 2020).

Si bé els dos centres d'atenció primerenca foren inaugurats els anys 2015 (Atenció Primerenca Inca, a un edifici annex al Centre d'Educació Especial) i 2021 (Atenció Primerenca Zona Nord, a un edifici ubicat a la ciutat d'Alcúdia), el servei com a tal ja s'oferia el 1991, segons consta a l'ordre del dia del claustre de professorat de 11/03/1991 (Patronat Joan XXIII, Llibre d'actes de reunions de claustres de professorat, 11/03/1991).

El centre d'Inca fou obert dia 1 de setembre de 2015 i inaugurat dia 28 d'octubre de 2015, amb l'assistència de la Sra. Fina Santiago (consellera de Serveis Socials i Cooperació), el Sr. Juan Manuel Rosa (director general de Dependència), el Sr. Virgilio Moreno (batle d'Inca) i el Sr. Bernat Tomàs (president del Patronat Joan XXIII). El centre d'Alcúdia seria obert dia 1 de juliol de 2021 i inaugurat dia 9 de setembre de 2021, amb l'assistència de la Sra. Fina Santiago

(consellera d'Afers Socials i Esports), la Sra. Bàrbara Rebassa (batlessa d'Alcúdia) i el Sr. Pere Rotger (president del Patronat Joan XXIII) (Roig, 10/09/21).

El servei està dirigit per la Sra. Gabriela Jaume, i els dos centres estan ubicats a:

- Atenció Primerenca Inca, carrer de Mostassaf, número 65, Inca.
- Atenció Primerenca Zona Nord, carrer de Xara, número 19, Alcúdia.

4.3. Centre d'Educació Especial Joan XXIII

Com s'ha dit, va ser el primer servei donat per l'entitat: l'educació especial. El fet de ser el primer centre inaugurat pel Patronat (1990) va generar a la comarca d'Inca una associació entre Joan XXIII (nom de l'escola) i la resta de serveis i centres que anaven apareixent, que eren diferents i amb finalitats distintes i complementàries.

L'escola com a tal és un centre educatiu en el qual l'alumnat s'agrupa en tres etapes educatives:

- Educació infantil, per a alumnat de 3 a 6 anys.
- Educació bàsica, per a alumnat de 6 a 16 anys.
- Transició a la vida adulta (TAVA), per a alumnat de 16 a 21 anys.

Amb un total d'uns 80 alumnes matriculats, a cada etapa es treballen les àrees del currículum ordinari, amb les adaptacions necessàries segons el perfil de cada un d'ells, amb la finalitat d'afavorir el seu desenvolupament en els àmbits personal, afectiu i social.

Sempre s'actua amb l'objectiu de la inclusió social i educativa. D'aquesta manera, a l'etapa de TAVA es treballen competències que afavoreixin la inclusió de l'alumnat al mercat laboral o l'ocupació. Així mateix, a les etapes inicial i intermèdia es fa feina per la inclusió a centres d'educació no especial, amb aules substitutòries de centre específic (ASCE), i se'n disposa de dues unitats al Centre Educatiu La Salle d'Inca.

Ubicada al carrer de Menorca, número 55 d'Inca, les directores de l'escola han estat la Sra. Aina Rodríguez, fins a desembre de l'any 2000, i la Sra. Clàudia Bauzà, des de 2000.

4.4. Residències i habitatges tutelats

L'Institut Mallorquí d'Afers Socials (IMAS) fou creat a l'any 2003 (denominat Institut de Serveis Socials i Esportius de Mallorca fins a 2009, per gestionar els serveis socials, la protecció de menors i els recursos assistencials del Consell Insular de Mallorca). Adscrit al Departament de Benestar i Drets Socials del CIM, és l'organisme encarregat de la gestió de la xarxa de residències públiques i concertades del Consell Insular de Mallorca, entre d'altres, de totes les residències i habitatges de Joan XXIII (Institut Mallorquí d'Afers Socials, lloc web, consultat en línia el juny de 2022).

Els serveis de residència que ofereix la Fundació estan dirigits a persones que tenen a partir de 18 anys d'edat i són, per ordre de creació:

- Casal de Joves i Habitatges Tutelats
- Residència ses Garrigues d'Amunt
- Residència sa Creu
- Residència Catalina Rosselló

4.5. Residència ses Garrigues d'Amunt

El Consell de Govern de la Comunitat Autònoma de les Illes Balears va aprovar el 1992 la construcció d'un centre de rehabilitació de drogodependència a ses Garrigues d'Amunt, a Biniali (Sencelles). Dintre d'ell es desenvoluparia el Projecte Home. Si bé el centre es va construir, no va ser emprat mai per als usos als quals estava destinat (*Dijous*, 30/04/1992).

Després d'un acord de cessió d'ús per part de la Conselleria d'Afers Socials i Esports, el Patronat Joan XXIII inicià unes obres per adaptar l'edifici com a residència per a persones amb discapacitat intel·lectual. D'aquesta manera s'inaugurava, dia 1 de juliol de 1998, el Servei de Residència Ses Garrigues d'Amunt, essent el Sr. Bernat Tomàs president del Patronat Joan XXIII.

Els serveis que s'ofereixen a Ses Garrigues són d'acolliment residencial i centre de dia, incorporant totes les funcions que es deriven de l'allotjament: manutenció, higiene, oci, etc. Els objectius són:

- Donar allotjament a les persones que necessiten substituir la llar habitual, temporalment o permanentment, per millorar les condicions afectives, socials, materials o de convivència, entre d'altres.

- Facilitar i donar suport a accions que suposin una ocupació diària i una promoció del potencial personal i social, fomentant l'autonomia i la participació comunitària. En aquest sentit, es treballen competències que impliquin un creixement personal i una visió d'autosuperació. Per exemple, en podem destacar els tallers de cuina o de jardineria, i la pràctica de l'esport, entre d'altres.

Ubicat a la parcel·la 215 del polígon 9, Sencelles, està dirigit per la Sra. Francesca Marquès des de la seva inauguració.

4.6. Residència sa Creu

El Sr. Gabriel Siquier feu donació altruista el 1997 d'un solar ubicat al camí Vell de Llubi, per al Patronat Joan XXIII, amb la finalitat de construir una residència per a persones amb discapacitat intel·lectual. Les obres finalitzaren l'any 2001, i fou inaugurada dia 23 de maig de 2001, amb l'assistència del Sr. Francesc Antich (president del Govern de les Illes Balears), la Sra. Maria Antònia Munar (presidenta del Consell Insular de Mallorca), la Sra. Fernanda Caro (consellera de Benestar Social), el Sr. Pere Rotger (batle d'Inca) i el Sr. Ramon Autonell (president del Patronat Joan XXIII), entre d'altres (Mas; 24/05/2001).



Figura 10. Antics rentadors d'Inca (fotografia <https://www.facebook.com/IncaEnmatges/>).

Des de la Residència sa Creu, edifici construït amb inspiració dels antics rentadors d'Inca (figura 10), es gestionen dos habitatges supervisats, destinats a persones que tenen habilitats adaptatives suficients com per tenir una vida en una llar assistida. Un habitatge supervisat consisteix en un servei substitutiu de la llar pròpia o familiar. Els seus beneficiaris conviuen en un domicili diferent del familiar, amb la supervisió i assistència per part de professionals de la Fundació. Es dona suport adaptat a les necessitats de cada persona en les activitats bàsiques de la vida diària i en la interacció social.

Es dona suport adaptat a les necessitats de cada persona en les activitats bàsiques de la vida diària i en la interacció social.

Des de la Residència sa Creu, a part de la pròpia residència, es gestionen diversos serveis:

- L'habitatge supervisat sa Creu, que es va obrir l'any 2001.
- L'habitatge supervisat es Casal, que, si bé es va reconstituir el 2016, és un servei inaugurat l'any 1991 per a infants i adolescents escolaritzats al CEE Joan XXIII. El primer Casal fou inaugurat dia 3/11/1991, amb vuit places inicials, pel Sr. Jaume Armengol (batle d'Inca) i el Sr. Joan Gual (president del Patronat), entre d'altres (Quetglas, 07/11/1991).

En tots els casos, l'objectiu és promoure una millora de la qualitat de vida, afavorint la realització d'activitats quotidianes, reforçant els vincles amb l'entorn social i familiar, sense descuidar una atenció a tots els nivells (sanitari, higiènic, esportiu, etc.).

L'edifici des d'on es gestionen tots aquests serveis està a la parcel·la 208-13 del polígon XII, camí Vell de Llubí, Inca. Ha estat dirigit per la Sr. Catalina Coll des de la seva inauguració.

4.7. Residència Catalina Rosselló

Després de sis anys d'haver finalitzat la seva construcció, a causa de la crisi econòmica i problemes burocràtics que es demoraren fins a cinc anys, entre l'obtenció de l'autorització per a la posada en marxa del servei i la demora de tres anys en el concert de places, finalment, es va inaugurar dia 13 de desembre de 2013, amb l'assistència de la Sra. Maria Salom (presidenta del Consell Insular de Mallorca), la Sra. Catalina Cirer (consellera de Benestar Social i presidenta de l'IMAS), el Sr. Rafel Romero (director general de Serveis Socials del Govern balear), el Sr. Rafel Torres (batle d'Inca) i el Sr. Bernat Tomàs (president del Patronat Joan XXIII) (Ballester, 04/12/2013; Institut Mallorquí d'Afers Socials, 13/12/2013; Patronat Joan XXIII, lloc web, consultat en línia juny 2022).

La Residència va prendre el nom de la barriada on estava, i se la denominà Residència Crist Rei. A l'any 2020 se'n va decidir el nom, i passà a anomenar-se Residència Catalina Rosselló, en honor a la persona que va fer la donació del solar on està construït l'edifici (Bonnín, 14/12/2013).

Situada al carrer de Salvador Galmés, número 34, d'Inca, i dirigida per la Sra. Maria Magdalena Villalonga, proporciona serveis d'allotjament i manutenció a usuaris majors de 18 anys. A més, els seus professionals donen suport a les persones usuàries en la realització de les activitats diàries quotidianes: higiene, alimentació, foment de l'autonomia personal, i sense descuidar l'oci.

4.8. Centre Ocupacional Son Agulló

La igualtat d'oportunitats és un principi i una aspiració generalitzada a la majoria de les societats, que té com a conseqüència lluitar contra la discriminació i a favor de la normalització en tot els àmbits socials. Essent el dret a treballar un camí cap a aquesta, la incorporació al mercat laboral per a totes les persones suposa una via d'inclusió. En aquest sentit, adquireix especial importància la inserció laboral de les persones amb discapacitat (Egido, 2009).

La inclusió al mercat laboral de les persones amb discapacitat intel·lectual hauria de seguir diferents etapes (Peña y Santana, 2020):

- Realitzar una atenció educativa que potenciï la transició a la vida adulta i el desenvolupament de les capacitats laborals.
- Realitzar programes de formació professional adaptada amb actuacions adequades a les persones usuàries, com activitats a vivers, jardins, operacions auxiliars de serveis administratius generals, enregistrament de dades o reparació de roba i calçat, entre d'altres. El cicle de TAVA del CEE Joan XXIII té aquests objectius.
- Disposar de centres ocupacionals i centres especials d'ocupació per a la transició al mercat laboral.

El Centre Ocupacional Son Agulló proporciona un servei a persones que presenten dificultat per accedir temporalment o definitivament a un treball normalitzat. Així mateix, permet la realització d'una activitat útil i terapèutica per adaptar-se a la realitat personal de cada usuari del servei. La finalitat és la preparació gradual i sistemàtica de les persones usuàries per a una activitat laboral i, per tant, una integració social a través de la inserció en el mercat de treball (Patronat Joan XXIII, lloc web, consultat per juny de 2022).

El servei de taller ocupacional està concertat amb l'IMAS i està orientat a persones majors de 18 anys que presenten una discapacitat intel·lectual, i que necessiten un suport per a la seva integració en el mercat laboral (IMAS, lloc web, consultat per juny de 2022).

Les activitats laborals que es realitzen són, entre d'altres (Patronat Joan XXIII, lloc web, consultat per juny de 2022):

- Productes amb paper reciclat: targetes, folis, agendes i objectes variis.
- Agricultura ecològica, a través del procés de preparació de la terra, sembra, cura i recol·lecció dels productes. Aquesta activitat està integrada dintre del manteniment general de la finca Son Agulló.

- Taller de ceràmica, creant diferents peces de fang i ceràmica, que permet treballar la motricitat de les persones usuàries.
- Taller de manipulació d'aliments: confitures, empotats d'olives, ametlles ensucrades i altres.
- Taller creatiu: es fomenta la part artística amb la creació de diferents productes.

El Centre Ocupacional Son Agulló fou obert dia 7 de gener de 1999 i inaugurat el dia 29 de març de 1999 amb l'assistència del Sr. Jaume Matas (president del Govern de les Illes Balears) i el Sr. Joan Gual i Josep Busquets (president i vicepresident de l'entitat, respectivament), entre d'altres (M. P, 30/03/1999).

La directora del centre, ubicat a les parcel·les 72-78 del polígon 4, de Binisalem, és la Sra. Maria Antònia Reinoso.

4.9. Present i futur

Amb la consecució de la figura jurídica de Fundació, l'entitat ha entrat en una nova etapa de modernització de la gestió i adaptació al segle XXI.

Al mateix temps s'ha posat en marxa una estratègia digital per aconseguir tenir presència activa i important a la World Wide Web, amb:

- Actualització i modernització del disseny del lloc web de l'entitat (Patronat Joan XXIII, lloc web, consultat per juny de 2022).
- Presència a xarxes socials, amb perfils a Facebook i Instagram (Patronat Joan XXIII, Facebook, Instagram, consultat per juny de 2022).
- Generació d'un logotipus adaptat per aconseguir una millor imatge de marca, incorporant el nom pel qual és conegut el Patronat (vegeu figura 11).

Amb tot l'esmentat, l'entitat dona servei, el 2022, a quasi 500 usuaris entre tots els centres, gràcies la feina d'uns 180 professionals. El seu futur sembla més que assegurat.



Figura 11. Logotipus de la Fundació Patronat J23 d'Inca (cortesia de la Junta Directiva del Patronat).

5. CONCLUSIONS

Amb l'estudi realitzat s'ha mostrat el passat, el present i el futur de la Fundació Patronat J23 d'Inca (Joan XXIII). De l'estudi es poden extreure algunes conclusions:

- L'entitat analitzada ha omplert les mancances de serveis per a persones amb discapacitat intel·lectual que hi havia a la societat fins a la dècada de l'any 1970.
- La creació, el desenvolupament i la consolidació de l'entitat ha estat possible gràcies a l'esforç individual i col·lectiu de moltes persones. Si bé la primera passa la varen fer el Sr. Andreu Llabrés i el Sr. Antoni Abrines, sense la continuació per persones com la Sra. Aina Rodríguez (sor Aina) i el col·lectiu de professionals i voluntaris que han treballat per projecte durant tants d'anys no hauria estat possible la seva consolidació.
- L'entitat ha entrat en una nova etapa en què s'està treballant en una modernització a tots els nivells, tant en l'administratiu i de gestió, amb un canvi de figura jurídica, com en l'àmbit d'estratègia digital.

6. AGRAÏMENTS

L'autor fa constar el seu agraïment a algunes persones que han col·laborat en la realització de l'estudi:

- A la Junta Directiva de la Fundació, representada pel seu president Sr. Pere Rotger Llabrés, que ha autoritzat i facilitat l'accés a la documentació necessària, com llibres d'actes, Estatuts, etc.
- Al Sr. Jaume Soler Capó, per la seva revisió del text i les aportacions personals com a membre que ha estat de diverses juntes directives del Patronat.
- A la Sra. Clàudia Bauzà Nicolay, per la seva valuosa ajuda durant la localització i selecció de documents a l'etapa de recollida de dades.
- A les directores de tots els centres de l'entitat, per la correcció del text de l'estudi que corresponia als serveis que elles dirigeixen.
- Al gerent de la Fundació, Sr. Pedro Lladó, per facilitar dades històriques i facilitar el procés de correcció de l'estudi.

BIBLIOGRAFIA

Algebelí Muro, Periòdic d'Informació Local. 1990. Número 179, segona època, gener de 1990.

Ballester, E. 04/12/2013. "La residencia de discapacitados de Crist Rei abre este año con seis años de retraso". Diari *Última Hora*.

Boletín Oficial del Estado (BOE). 04/11/1977, número 264. Disponible en línia: <https://www.boe.es/boe/dias/1977/11/04/pdfs/A24207-24207.pdf>.

Bonnín, M. 14/12/2013. "La residència de Crist Rei, sis anys tard". Diari *Ara Balears*. Disponible en línia: https://www.arabalears.cat/balears/residencia-crist-rei-anys-tard_1_2186881.html.

Capó, M. A.; Vargas, B.; Pedrosa, J.; Mateu, A.; Albertí, M. L.; Riera, N. 2015. *L'atenció primerenca a les Illes Balears. Anuari de l'Educació de les Illes Balears. 2015*.

Coll, G. 10/02/1983. "54 millones para la nueva construcción del Colegio Juan XXIII para niños subnormales". *Dijous. Setmanari d'informació local i comarcal*. Any IX, número 437. Edició: Associació Cultural Dijous d'Inca. Dipòsit Legal: PM 537-1974.

Conselleria d'Afers Socials i Esports. 2020. *Memòria d'actuacions de la Conselleria d'Afers Socials i Esports de 2020*. Govern de les Illes Balears.

Dijous. 16/08/1990. "En pocas palabras. 20 millones para el centro Juan XXIII". *Dijous. Setmanari d'informació local i comarcal*. Any XVI, número 859. Edició: Associació Cultural Dijous d'Inca. Dipòsit Legal: PM 537-1974.

Dijous. 01/11/1990. "Entrevista a Juan Gual; presidente del Patronato Joan XXI-II"; *Dijous. Setmanari d'informació local i comarcal*. Any XVI, número 870. Edició: Associació Cultural Dijous d'Inca. Dipòsit Legal: PM 537-1974.

Dijous. 30/04/1992. "Flash Comarcal". *Dijous. Setmanari d'informació local i comarcal*. Any XVII, número 948. Edició: Associació Cultural Dijous d'Inca. Dipòsit Legal: PM 537-1974.

Direcció General d'Atenció a la Dependència, Conselleria d'Afers Socials i Esports, lloc web, disponible: <http://www.caib.es/>.

Egido, I. 2009. "La inclusión social y laboral de las personas con discapacidad intelectual mediante los programas de empleo con apoyo. Un reto para la orientación". *Revista Española de Orientación y Psicopedagogía (REOP)*, volum 20, número 2, 2n quadrimestre, eISSN: 1989-7448.

González, A.; Cagigal, V.; Blas, E. 2013. "La calidad de vida de las familias de personas con discapacidad intelectual". *Revista Española de Orientación y Psicopedagogía (REOP)*, volum 24, número 1, 1r quadrimestre, eISSN: 1989-7448.

Institut d'Estudis Catalans. 1998. *Gran Diccionari de la llengua catalana*.

Institut Mallorquí d'Afers Socials (IMAS), lloc web. Disponible: <https://www.imasmallorca.net/>.

Institut Mallorquí d'Afers Socials. 2010. "Premis Consell de Mallorca a la Solidaritat 2009". Revista *Alimara*, número 53.

Institut Mallorquí d'Afers Socials. 13/12/2013. *Salom Inaugura la residència Crist Rei per a persones amb discapacitat a Inca*. Disponible en línia: <https://www.imasmallorca.net/ca/noticia/652>.

Institut Mallorquí d'Afers Socials. 2021. *Memòria IMAS 2020*; coordinació i edició: Àrea de Gerència. Servei de Planificació i Documentació de l'IMAS; aprovació pel Consell Rector de l'IMAS a 31/05/2021. Disponible en línia: <https://www.imasmallorca.net/>.

J. M. 19/01/1989. "El colegio de educación especial Juan XXIII, cada vez más cerca. Los consistorios deberán llevar el tema al pleno". *Dijous. Setmanari d'informació local i comarcal*. Any XVI, número 776. Edició: Associació Cultural Dijous d'Inca. Dipòsit Legal: PM 537-1974.

Luque, D. J. 2008. "Trastornos del Desarrollo, discapacidad y necesidades educativas especiales". *Revista Iberoamericana de Educación*, ISSN: 1681-5653.

Mas, J. 2001. "Inaugurat el centre Sa Creu per a gent amb discapacitat psíquica". *Diari dBalears*. Disponible en línia: <https://www.dbalears.cat/balears/balears/2001/05/24/57388/inaugurat-el-centre-sa-creu-per-a-gent-amb-discapacitat-psiquica.html>.

M. P. 30/03/1999. "Los talleres de Son Agulló facilitarán la integración laboral a los discapacitados". *Diari Última Hora*.

M. B. 08/12/1988. "Sebastià Serra, partidario de que la C. A. se haga cargo de la construcción del colegio Juan XXIII". *Dijous. Setmanari d'informació local i comarcal*. Any XV, número 770. Edició: Associació Cultural Dijous d'Inca. Dipòsit Legal: PM 537-1974.

Montes, M. J.; Paños, P. 2015. "Intervención en la discapacidad intelectual y trastorno mental asociado en el adulto: de la intervención sistémica, el equipo interdisciplinar y la coherencia de las intervencions". *Revista de la Asociación Española de Neuropsiquiatría*, volum 35, número 125, e-ISSN 2340-2733, ISSN 0211-5735, DOI: <https://dx.doi.org/10.4321/S0211-57352015000100002>.

Núñez, A. 2004. "Evolución del concepto social de discapacidad intelectual". *Revista Cubana Salud Pública*, volum 30, número 4. L'Havana, ISSN (versió impresa) 0864-3466, (en línia) 1561-3127.

Patronat Joan XXIII, lloc web. Disponible: <https://www.patronatjoan23.org/>.

Patronat Joan XXIII, Facebook. Disponible: <https://es-es.facebook.com/JoanXXIII.Inca/>.

Patronat Joan XXIII, Instagram: <https://www.instagram.com/patronatjoanxxiii>.

Payeras. 20/09/1990. "El nuevo colegio Juan XXIII". *Dijous. Setmanari d'informació local i comarcal*. Any XVI, número 864. Edició: Associació Cultural Dijous d'Inca. Dipòsit Legal: PM 537-1974.

Peña, M. T.; Santana, L. E. 2020. *Transición al empleo de personas con discapacidad intelectual en Canarias: el empleo con apoyo*; MLS Educational Research, 4 (1), 90-105. doi: 10.29314/mlser.v4i1.321.

Quetglas, A. 07/11/1991. "Se inauguró el 'Casal Joan XXIII'". *Dijous. Setmanari d'informació local i comarcal*. Any XVII, número 923. Edició: Associació Cultural Dijous d'Inca. Dipòsit Legal: PM 537-1974.

Roig, J. J. 10/09/2021. "Joan XXIII abre en Alcudia un nuevo centro de atención temprana para atender la zona Nord". *Diari Última Hora*.

Santandreu, A. 1991. *BENAURATS...! CENTRE D'EDUCACIÓ ESPECIAL JOAN XXI-II*. Conselleria de Sanitat i Seguretat Social del Govern de les Illes Balears. Dipòsit Legal: PM 342/91.

Torres, J. A. 2010. "Pasado, presente y futuro de la atención a las necesidades educativas especiales: Hacia una educación inclusiva". *Revista Perspectiva Educativa*, volum 48, ISSN: 0718-9729, eISSN: 0718-9729.