

EXHUMACIÓ DE LA FOSSA COMUNA DE LA GUERRA CIVIL AL CEMENTIRI D'INCA

**Nicolau Escanilla Artigas,¹ Francisca Cardona López,² Pablo Galera Pérez,³
Jaume Servera Bibiloni⁴, Almudena García Rubio⁵**

1. SOCIEDAD DE CIENCIAS ARANZADI. Doctor en Arqueologia Prehistòrica; UAB.
nescanilla@gmail.com
2. SOCIEDAD DE CIENCIAS ARANZADI. Màster en Antropologia Física i Forense, UGR.
3. SOCIEDAD DE CIENCIAS ARANZADI. Tècnic arqueòleg.
4. SOCIEDAD DE CIENCIAS ARANZADI. Màster en Arqueologia, UB.
5. SOCIEDAD DE CIENCIAS ARANZADI. Doctora en Antropologia Física, UAM.

Paraules clau: Inca, cementiri, Guerra Civil, repressió franquista, exhumacions.

Resum. *Al gener del 2021 es va dur a terme una exhumació de la Guerra Civil al Cementiri d'Inca on es buscava el cos de Joan Mut Jaume, un soldat de 19 anys afusellat per infracció del Ban del 10 d'octubre de 1936.*

L'excavació arqueològica duta a terme ens va permetre identificar dos individus que associem amb la repressió franquista, essent un d'ells possiblement Joan Mut Jaume.

En la present comunicació s'analitzaran aquestes evidències, així com la presència d'una possible segona víctima sense identificar, que va ser inhumada en el mateix espai.

Keywords: Inca, Cemetery, Civil War, Franco's Repression, Exhumation.

Abstract. *In January 2021 an exhumation of the Civil War was carried out in the cemetery of Inca, where the body of Joan Mut Jaume, a soldier of 19 years old shot for infraction of the Bando of October 10, 1936, was searched.*

The excavation allowed us to identify two individuals that we associate with Franco's repression, one of them possibly being Joan Mut Jaume

This paper will analyze this evidence, as well as the presence of a possible second unidentified victim who was buried in the same space.

1. INTRODUCCIÓ

Dins el marc de la repressió duta a terme després del pronunciament militar del 19-20 de juliol de 1936, entorn a 2.340 persones van ser assassinades (Garí, 2017) a l'illa de Mallorca, ja fos a partir d'execucions clandestines, normalment per membres de Falange, o en afusellaments després de judicis militars sumaríssims sense cap garantia legal.

El municipi d'Inca no va quedar exempt d'aquesta violència, tot i que la majoria de víctimes van ser traslladades a les presons de Can Mir, a la presó provincial, a ses Illetes, al castell de Bellver, al vaixell *Jaume I* i a diversos camps de concentració. A conseqüència d'aquests trasllats, la majoria van ser executats i enterrats a altres fosses de l'illa (Armengol & Armengol, 2005).

Així i tot es té constància de l'afusellament de quatre persones al Cementiri d'Inca, dins d'un recompte de fins a 22 morts violentes entre el juliol de 1936 i l'agost de 1939 d'inquers o de persones d'altres pobles al municipi.

Segons la fitxa del Mapa de fosses (Matas, 2011), els quatre afusellats al Cementiri d'Inca i enterrats al mateix Cementiri són: Gabriel Buades Pons, Jordi Sampol Riera, Llorenç Beltrán Salvà i Joan Mut Jaume, als quals s'hauria d'afegir Miquel Maimó Corró, barber de 30 anys, afusellat el 8 de maig de 1937 després d'un consell de guerra.¹ Els quatre primers apareixen en el quadern de notes de l'enterrador del Cementiri Pedro Gual, recuperat per part de G. Pieras (2018), mentre que del darrer desconeixem el seu lloc d'enterrament. Dels que coneixem el lloc d'enterrament gràcies a les notes del fosser, tan sols Joan Mut Jaume apareix enterrat a la zona de la fossa comuna del Cementiri, i així queda reflectit a la Causa judicial 1039, en què es descriu l'emplaçament exacte de la inhumació.



Figura 1. Imatge de satèl·lit del 2018 del Cementiri d'Inca amb la zona enjardinada al centre de la imatge (font: IDEIB).

¹ <https://arrelsdemocraticues.org/mallorca/>

Així doncs, l'objectiu de la intervenció arqueològica duta a terme per Aranzadi, dins el III Pla de Fosses de la Conselleria de Transició Energètica, Sectors Productius i Memòria Democràtica del Govern balear, tenia com a principal objectiu la localització i identificació de Joan Mut Jaume, i alhora verificar la presència d'altres possibles víctimes no documentades de la repressió franquista, que haguessin pogut ser enterrades a la fossa comuna del Cementiri (figura 1). Per això ens era imprescindible conèixer tota la informació relativa al seu afusellament i enterrament, aspectes aquests que ens permeten aprofundir i visibilitzar la repressió franquista a l'illa de Mallorca en els primers mesos del cop d'estat militar que donaria pas, un cop acabada la Guerra Civil, al règim de caire feixista del general Franco.

2. JOAN MUT JAUME I LA CAUSA 1049/36²

La mort de Joan Mut Jaume queda registrada al Judici sumaríssim 1049/36 de la Comandància Militar d'Inca. Els documents inclosos en aquesta causa ens permeten aproximar-nos als dies previs al seu afusellament, però també ens revelen informació imprescindible i molt valuosa per a la seva identificació, com els trets físics, l'estatura o la seva edat en el moment de la mort. A més, s'hi inclouen altres informacions que ens permeten comprendre millor el context personal que podrien haver influït que cometés la falta per la qual va ser processat.

Joan Mut Jaume era un jove de 19 anys, que al novembre de 1936 feia un any que s'havia allistat com a voluntari per un període de dos anys com a artiller del Grup Mixt núm. 1 del Quarter de l'Agrupació d'Artilleria de la 7a columna, d'Inca. La seva fitxa militar ens diu que en el moment del seu ingrés a l'Exèrcit era solter, feia 1,648 metres i 56 kg, i de professió era manobre. Quant als seus trets físics, no hi ha res que cridi l'atenció. Dins d'aquesta fitxa militar hi ha una apartat en el qual s'indica una bona disposició, conducta, higiene, així com que sabia llegir i escriure.

L'únic relat dels fets que tenim són els que surten exposats a la pròpia causa amb les reserves amb les quals s'han d'analitzar aquests judicis militars, que guarden l'aparença formal, però en què les garanties processals en són completament absents (Rodrigo, 2008; Gil Vico, 2010). Tot i la manca de qualsevol garantia d'imparcialitat, donarem com a veraç la informació que hi surt exposada, subratllant, quan sigui necessari, algunes incongruències observades.

2 Causa consultada gràcies al projecte "Totes les Causes" de l'Associació Memòria de Mallorca. Aquesta associació, a l'any 2010 i gràcies a una subvenció concedida pel Ministeri de Presidència, va fotografiar, digitalitzar i catalogar les causes judicials franquistes de l'arxiu del Jutjat Togat Militar Territorial núm. 33 de Balears. Es tracta de 2.761 causes judicials franquistes obertes des del juliol de 1936 fins a l'abril de 1939 a les Illes Balears, amb 4.653 persones encausades. L'arxiu va ser cedit per l'Associació Memòria de Mallorca al Govern balear per a la seva gestió al novembre de 2020 (<http://www.caib.es/govern/sac/fitxa.do?codi=4449696&coduo=3828701&lang=es>).

Després d'un primer any sense que hi hagi constància de cap falta per mal comportament, poques setmanes abans dels fets que aquí es relaten, Joan Mut va ser arrestat a quinze dies de calabós per queixar-se del ranxo que servien a la cantina. Aquest arrest és important perquè posa uns antecedents de mals comportaments que seran utilitzats en el judici. Però encara són més importants per entendre les seves paraules del dia 29 d'octubre de 1936. El 28 d'octubre, a les nou del capvespre, estava jugant amb un company i va tirar el seu llit al terra. No obstant això, no hi va haver conflicte entre ambdós soldats. El sergent, en sentir el renou, va entrar on eren, el va reprovar i li va imposar un arrest de tres torns sense gaudir de permisos. Ja de matinada, després del toc de campana i mentre es vestia, va exclamar en veu alta: "Estoy cansado de que me arresten y cuando ganen los míos, que será muy pronto, me hartaré de dar cuchilladas a todo el mundo y ascenderé a general". Més o menys, les mateixes paraules es repeteixen en tots els testimonis, menys en el seu veí de llit, que diu no escoltar res degut, segons el propi testimoni, al fet de portar molt poc temps a la unitat i no haver-hi confiança.

En la primera declaració que feu Joan Mut davant el tribunal, l'expressió canvia a "cuando ganen los míos, ascenderé a general", frase de la qual, en un segon moment de la declaració i en ser interrogat pel tribunal, se'n desdiu i accepta la declaració que relaten els testimonis. Quan aquestes paraules arriben al sergent, tot d'una l'arresten, i comença el procediment pel qual seria acusat de delictes de traïció consumat al Ban del 10 d'octubre (només havien passat tres setmanes) i finalment executat. Entre el seu arrest a les 15 hores del dia 29 d'octubre i la seva execució el 5 de novembre a les 6:30 del matí passen vuit dies (figura 2).

La seva defensa, en l'al·legat final del judici, reflecteix molt bé la situació, d'altra banda totalment inútil davant una sentència ja dictada:

"Por lo cual, ruego al consejo que juzgue a un hombre no malo, por sus antecedentes y que ha pronunciado solamente una frase de sabor delictivo, pero sin malicia, puramente de broma, que su incultura e inconsciencia le pusieron en los labios a modo que le hubieren podido sugerir otra ya que en el fondo no habrá en él más intención que protestar del castigo que le había sido impuesto".

La sentència per delictes de traïció queda fixada el 4 de novembre i es dicta l'execució per al dia següent a les 6:30 hores; una execució pública de la qual tota la bateria a la qual pertanyia en són obligats testimonis. Amb aquesta

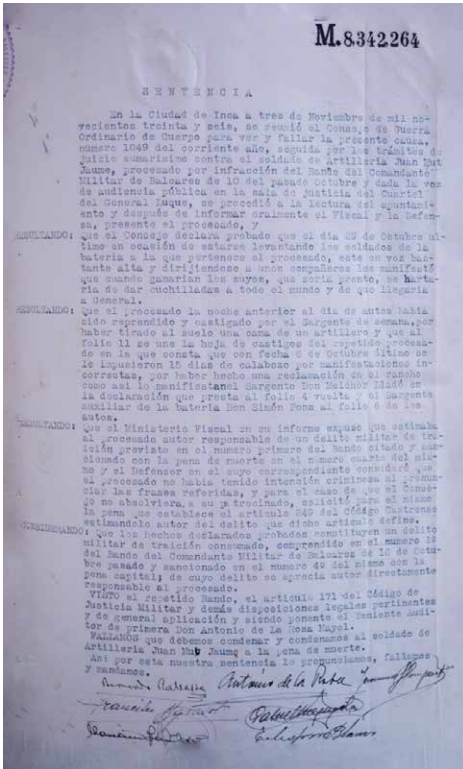


Figura 2. Sentència de condemna a mort de Joan Mut Jaume (Causa 1049/36, Arxiu de Memòria de Mallorca).

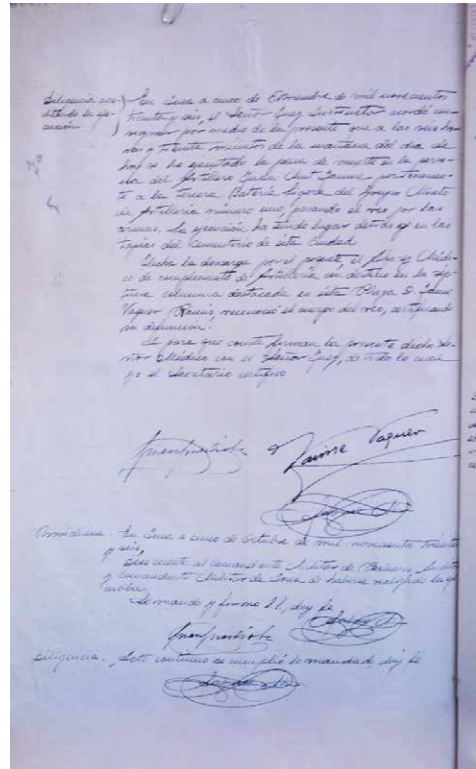


Figura 3. Diligència que acredita l'execució de Joan Mut Jaume a la tàpia de darrere del Cementiri (Causa 1049/36, Arxiu de Memòria de Mallorca).

darrera decisió queda clar que la sentència a Joan Mut era un avís a tots els soldats sobre quin era el preu de la deslleialtat.

Al final de la Causa trobem els documents que certifiquen que el pres és passat per les armes i executat el 5 de novembre, a les 6:30 hores del matí, darrere la tàpia del Cementiri, tot i que en cap de les diferents diligències trameses de l'execució es menciona l'afusellament, que com veurem pot tenir la seva rellevància per a la interpretació dels resultats de l'exhumació.

Finalment, és en una d'aquestes diligències finals on s'especifica la ubicació exacta de la seva sepultura dins la fossa comuna, una informació imprescindible per poder trobar el cos:

“En Inca a cinco de Noviembre de mil novecientos treinta y seis, el Señor Juez Instructor, acompañado de (...) el Se cretario, hizo trasladar al Cementerio de la ciudad de Inca, el cadaver del Artillero, Juan

Mut Jaume, dándole sepultura del mismo en la segunda parcela de la fosa común que hay entrando en la izquierda del referido cementerio y distanciado a dos metros del tercer pasillo y a unos seis metros del pasillo lateral de la parte izquierda en el sentido de profundidad, y a ocho metros de igual sentido del pasillo Central, procediendo a su (...) enterramiento con las prendas que llevaba para (...).

Y para que conste se extiende la presente que firma el Señor Juez conmigo el Secretario, de que certifico.” (figura 3)

3. LA LOCALITZACIÓ DE LA FOSSA COMUNA A PARTIR DELS REGISTRES HISTÒRICS

Tot i que, com acabem de comprovar, a la Causa s'indica de forma exacta el lloc d'enterrament del cadàver (figura 4), el major problema a l'hora de plantejar l'exhumació era la pèrdua d'algunes de les referències utilitzades a l'any 36. En el cas que ens ocupa, per ser una intervenció tan puntual, havíem d'assegurar al màxim les referències de cara a tenir èxit en la localització del cos. La principal dificultat en aquest cas esdevenia determinar quines parcel·les del jardí actual es corresponien amb la fossa comuna en ús l'any 1936. La localització de la fossa comuna no està representada en cap pla antic, malgrat que la tradició oral refereix que es troba a l'esquerra del camí central (entenen que es parteix des de l'accés al Cementiri), a partir del segon vial.

Més específicament les diverses fonts assenyalen que la zona triada per enterrar les víctimes de la repressió franquista, així com possiblement les persones mortes en el període de 1917-1918, era la segona parcel·la a l'esquerra del camí central. En la segona parcel·la, la Causa judicial indica concretament a 2 metres del tercer vial, a 6 del passadís lateral i a 8 del passadís central.

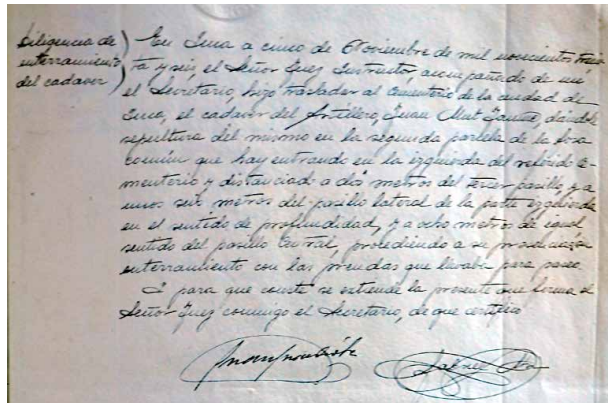


Figura 4. Diligència d'enterrament del cadàver de Joan Mut Jaume (Causa 1049/36, Arxiu de Memòria de Mallorca).

L'únic punt problemàtic podria ser determinar quina és la segona parcel·la, i específicament el tercer vial. El dubte consistiria a identificar el primer passadís respecte a l'eix transversal del Cementiri, pel fet que es desconeix si el pas que hi ha entre els edificis de l'entrada i la primera zona enjardinada comptabilitzava com a passadís i, en conseqüència, si la parcel·la on trobem el panteó militar comptabilitza com a primera parcel·la de la fossa comuna.

En el Mapa de fosses es va interpretar que la parcel·la on trobem el panteó militar no comptabilitza com a fossa comuna i s'assenyala com a localització possible la parcel·la final, annexa a la capella (Matas Morell, 2011), reinterpretant també el tercer vial.

Per la seva banda, en el plànol en què es projecta l'obra de reforma del Cementiri de 1860 (figura 5), es presentaven tres parcel·les a l'esquerra i tres a la dreta d'aquest camí, amb la parcel·la central lleugerament més llarga que en els extrems. En aquest pla la ubicació de la segona parcel·la i el tercer vial quedaria ben identificada, tenint en compte que tant els passadissos laterals com dels extrems comptabilitzen

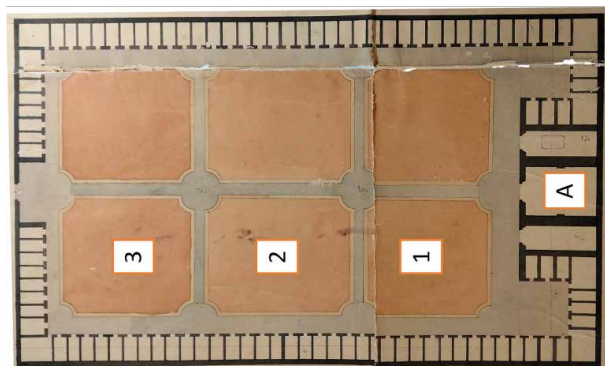


Figura 5. Plànol de reforma del Cementiri d'Inca que data de 1860 (imatge cedida per Miquel Pieras).

ven com a vials. Encara que la construcció del Cementiri, efectuada en diverses fases entre 1861 i 1867, difereix en diversos punts del projectat en el pla, com en l'amplària de l'edificació de l'entrada i les dimensions de les parcel·les de terra, quant a les numeracions de les parcel·les, no s'haurien d'haver vist afectades, ja que aquestes es mantenen.

La imatge aèria del Cementiri més antiga es correspon al vol americà de 1956. Sobre aquest hem representat la distribució de passadissos utilitzant com a fons l'ortofoto PNOA del 2018. La distribució de línies blanques encaixa perfectament entre totes dues fotografies, per la qual cosa la distribució de passadissos i parcel·les en els anys 50 era idèntica a l'actual (figura 6).

També és visualment aclaridor el Pla de 1979, que actualment serveix de referència per a la numeració de les tombes en el propi Cementiri d'Inca (figura 7). En aquest cas veiem com els passadissos laterals presenten criptes amb deixants rectangulars amb coberta piramidal, i són les més antigues a erigir-se, juntament amb les làpides dels passadissos transversals i del camí central. Així, la delimitació dels passadissos en tots els moments posteriors vindria determinada per



Figura 6. Delimitació de passadissos (verd) i zona de l'entrada (blau) en la superposició entre la foto del vol americà de 1956 i l'ortofotografia de 2018 (font: IDEIB).



Figura 7. Plànol del Cementiri de 1979 amb la distribució de les tombes i la delimitació de parcel·les, amb ombreig en la parcel·la 2 a l'esquerra del passadís central. Dins d'aquesta parcel·la s'indica la possible ubicació de l'enterrament de Joan Mut segons la Causa judicial (font: Cementiri d'Inca).

l'existència de tombes en les zones de pas o vials, i seguint aquesta lògica la delimitació de la segona parcel·la i el tercer passadís sembla clara. Per tant, la ubicació més probable de la fossa de Joan Mut seria a la parcel·la central.

4. L'EXCAVACIÓ ARQUEOLÒGICA

A partir de les diferents dades recopilades, es va plantejar l'excavació d'una cala de 6 metres de llargària per 2,6 m d'amplada, amb orientació paral·lela al tercer vial del Cementiri i 2 metres d'aquest. Aquest sondeig es va ampliar posteriorment 0,5 m cap al vial en la seva part central, orientat al sud, tot assolint una amplària de 3,15 m. Per a la ubicació del sondeig es van prendre en consideració les distàncies descrites a la diligència d'enterrament (figura 4), per la qual cosa el punt central del seu eix longitudinal quedava a 8 metres del passadís central i a 6 del passadís lateral esquerre, sempre mirant des de l'entrada del Cementiri.

Davant la possibilitat que els resultats de l'excavació a la parcel·la central fossin negatius, es va projectar un segon sondeig a la tercera parcel·la, al lloc indicat al Mapa de fosses, de les mateixes dimensions i considerant igualment la resta de referències de la diligència d'enterrament recollida a la Causa. Aquest segon sondeig també es va acabar excavant amb la finalitat de descartar el possible ús de la parcel·la com a fossa comuna durant la Guerra Civil.



Figura 8. Localització dels dos sondejos al Cementiri d'Inca.

4.1. El sondeig 1

L'excavació del sondeig 1 va permetre documentar fins a 16 fosses d'enterrament (figura 9), amb un mínim de quatre fases diferents d'inhumacions (taula 1). Les inhumacions es troben superposades i a vegades retallen parts esquelètiques d'enterraments anteriors amb pèrdua parcial d'aquests. Tot això ens indica que la parcel·la va ser utilitzada durant un llarg període de temps i de forma intensiva. A cada fossa d'enterrament, se li va donar una numeració estratigràfica (UE) de retall, una segona per la terra que la reompleia i que engloba també els materials dispersos que es recuperaven, com claus de taüt, medalles o ossos erràtics, i una tercera que identifica l'esquelet en posició primària, així com els materials associats a ell i que no es troben desplaçats de la seva posició original. La numeració de cada UE segueix un ordre lògic en el qual el primer número fa referència al sondeig; els dos següents, al número de fossa dins d'aquest sondeig; i el darrer número, al tipus de UE, essent el 0 per al retall, l'1 per al reble i el 2 per a l'individu i els objectes associats. Així, per exemple, la UE1132 faria referència al sondeig 1, la fossa 13 i a l'esquelet i els objectes originals d'aquesta fossa. El mateix sistema va ser utilitzat en el sondeig 2.

La cota superior de la parcel·la es troba a 115,01 m.s.n.m. de mitjana, amb una oscil·lació en els diferents angles del sondeig de +- 4 cm. A una profunditat de 60 cm trobem les primeres restes articulades (UE1112), de les quals només tenim les dues tíbies i els peronés, ja que l'ampliació del sondeig 1

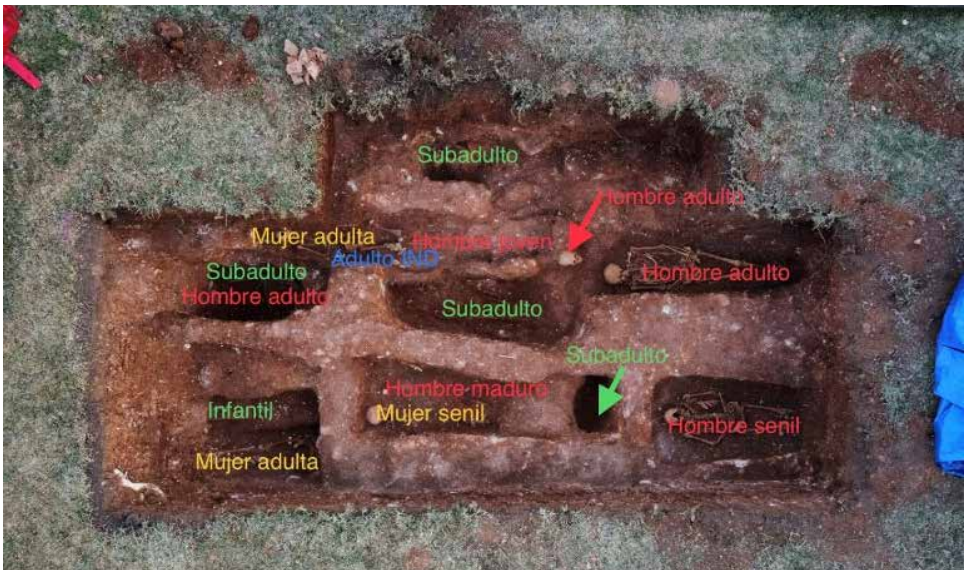


Figura 9. Vista del sondeig 1 amb identificació antropològica de les fosses documentades.

Fossa	UE-Retail	UE-Sediment	UE-Individu	ID antropològica
F1	UE1010	UE1011	UE1012	Home jove
F2	UE1020	UE1021	UE1022	Home madur
F3	UE1030	UE1031	UE1032	Dona adulta
F4	UE1040	UE1041	UE1042	Dona senil
F5	UE1050	UE1051	UE1052	Home adult
F6	UE1060	UE1061	UE1062	Home senil
F7	UE1070	UE1071	UE1072	Infantil
F8	UE1080	UE1081	UE1082	Home adult
F9	UE1090	UE1091	UE1092	Dona adulta
F10	UE1100	UE1101	UE1102	Subadult
F11	UE1110	UE1111	UE1112	Adult IND
F12	UE1120	UE1121	UE1122	Subadult
F13	UE1130	UE1131	UE1132	Home adult
F14	UE1140	UE1141	UE1142	Adult IND
F15 (ampliació)	UE1150	UE1151	UE1152	Subadult
F16 (cala sota F4)	UE1160	UE1161	UE1162	Subadult

Taula 1. Numeració de fosses i unitats estratigràfiques del sondeig 1.

cap al sud es va fer en part per comprovar la continuació d'aquest esquelet i va resultar negativa. Els peus de UE1112 apareixen tallats per la fossa 10 (UE1100) i per sota apareix un crani (UE1132) en posició primària ja que conserva les vèrtebres cervicals però tallat en la resta del cos quan es fer la fossa 5 (UE1050). Així en aquest petit sector del sud-oest del sondeig 1, trobem una seqüència de tres fases en la qual la fossa 5 i la fossa 10 són les més recents, abans s'havia enterrat l'individu del que només conservem el crani, i abans s'havia enterrat l'individu del que només es conserven les cames.

Aquesta seqüència de fosses de diferents fases es va repetint per tot el sondeig, amb alguns enterraments ordinaris a cotes bastant profundes.

No obstant això, són dos els retalls que reclamen la nostra atenció: el de la fossa 1 (UE1010), que aprofita parcialment el retall de la fossa 3 (UE1030), i el de la fossa 2 (UE1020), que aprofita totalment el retall de la fossa 4 (UE1040). Ambdós van ser els últims enterraments realitzats a la zona sondejada i, per tant, no estan alterats per cap enterrament posterior.

La fossa 1 (UE1010), com hem dit, aprofita parcialment el retall de la fossa 3, i els ossos de l'individu 1012 es recolzen directament damunt dels ossos de la 1032, en comptes de buidar la fossa prèvia i retirar els ossos afectats, que és la dinàmica cementirial habitual present a la resta d'enterraments. Alhora, la mà dreta de l'esquelet de la fossa 1, i per tant el propi retall de la fossa, retalla la fossa

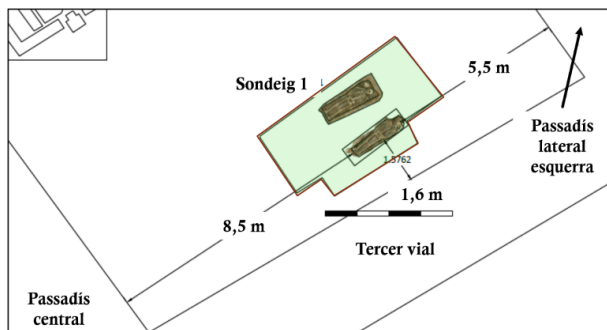


Figura 10. Localització de les fosses 1 i 2 dins el sondeig 1, i en relació amb les referències mencionades a la diligència d'enterrament de la Causa judicial.

La fossa 1 es troba just a la localització assenyalada a la Causa judicial contra Joan Mut i a una profunditat d'entre 85 i 90 cm en relació amb el nivell de pas actual (figura 10).

L'excavació, entre el 18 i 19 de gener, del cos enterrat a F1 ens permet identificar un individu masculí jove (de menys de 20 anys, segons la fusió de la clavícula). El seu crani se superposa directament sobre la pelvis de l'individu de la fossa 3. La seva posició anatòmica no concorda amb l'ortodòxia dels enterraments que segueixen el ritus catòlics i en què les mans es col·loquen o bé sobre el tòrax o bé damunt la pelvis, però sempre en posició simètrica. En aquest cas trobem la mà esquerra damunt la pelvis i la dreta estirada al lateral, lleugerament alçada.



Figura 11. Vista del cos de la fossa 1 (UE1012) una vegada acabada l'excavació.

5, que com hem vist era la més recent de la seqüència descrita al paràgraf anterior. Pel que fa a dinàmica sedimentària, no queda clar que F3 se superposi també a F5, motiu pel qual no podem descartar que F3 i F5 siguin contemporànies. En tot cas la fossa 1 és posterior a elles.

En el retall de la fossa, a més, no es van trobar els claus habituals dels enterraments amb taüt, que de ser-hi no permetrien la posició en què es troba el braç dret. Per tant, el cos es va dipositar directament sobre el retall de la fossa i en contacte amb els ossos de la fossa 3 (figura 11).

Entre les diferents pertinences i restes de vestimenta documentades, trobem una quantitat i variabilitat significativament diferents a la resta d'enterraments del sondeig, a excepció de l'individu de la fossa 2 (UE1022).

L'individu de la fossa 1 va ser enterrat amb roba, de la qual es conserva una cremallera d'un jersei, diverses sivelles, entre elles les d'una guerrera militar, entre les costelles i ambdós braços a l'alçada dels colzes. Junt amb la sivella esquerra es va trobar un llapis, i entre les costelles del costat dret tenia la roda d'un encenedor, sense trobar la resta d'aquest.

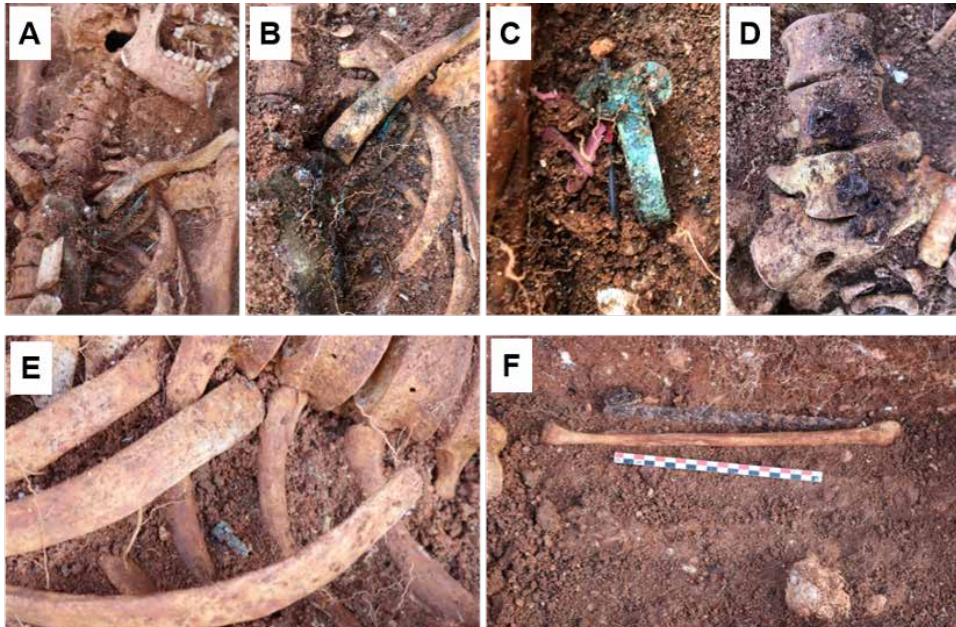


Figura 12. Elements relacionats amb la vestimenta i objectes de l'individu UE1012. A-B: cremallera associada a la part superior del tòrax, possiblement d'un jersei amb mitja cremallera; C: sivella d'una guerrera militar amb una mina de llapis al seu costat; D: elements de subjecció en ferro amb tela adherida d'un cinturó; E: rosca d'un encenedor que possiblement portaria a una butxaca al pit dret; F: elements metàl·lics d'unes polaines.

A la zona central de la zona pèlvica es van trobar elements de subjecció metàl·lics, amb restes de teixit mineralitzat d'un cinturó. A la mateixa posició, però lleugerament desplaçat al costat dret, es va trobar un botó blanc de baquelita, segurament pertanyent a uns calçons interiors (figura 12). Els elements més destacats, emperò, es troben a la zona inferior del cos. A l'alçada de les tíbies, a 10 cm de l'extrem proximal i fins al seu extrem distal trobem dues tiges de ferro que, juntament amb una sivella i una randella a cada extrem superior i inferior (les sivelles inferiors es van trobar sota els metatarsians dels peus), formen part d'un sistema de subjecció de polaines de tipus militar comunament utilitzat a la Guerra Civil³ (figura 13).

3 Actualment es poden adquirir polaines d'aquest tipus a pàgines de col·leccionisme militar.



Figura 13. Imatge dels diferents elements metàl·lics de les polaines de l'individu UE1012.

causen la mort i a la descripció física de l'individu per a la seva identificació. L'absència de marques d'autòpsia a l'individu de la fossa 1, amb els elements extraordinaris descrits, i tot i no tenir fractures perimortem, seria un element més per vincular-lo amb una execució com la que va sofrir Joan Mut.

Els diferents elements descrits fins ara (edat, sexe, posició no ordinària i vestimenta de tipus militar, absència d'autòpsia), juntament amb la localització de la sepultura exactament al punt assenyalat a la Causa judicial, són sòlids arguments a favor de la identificació d'aquest individu amb Joan Mut Jaume. A més, tenim un altre element que indica que possiblement es tracti d'ell, els registres del fosser. En el quadern del fosser per als anys 36-39, a part de Joan Mut, només trobem un altre individu jove masculí enterrat a la fossa comuna, i no està marcat com a mort violenta; la majoria d'individus enterrats en aquesta zona són o bé nounats i infantils de pocs mesos d'edat o persones senils. El fet que no trobem cap altre militar o persona jove masculina i amb causa de mort violenta enterrada a la fossa comuna restringeix encara més les possibilitats que pugui ser una altra persona.

Igualment és remarcable l'absència d'autòpsia a l'individu. Normalment, en el cas de Mallorca, on l'equip d'Aranzadi porta exhumant des de 2016, totes les morts violentes o suïcidis que poden justificar un enterrament en posició no cementiral, sense taüt i amb la roba de carrer, presenten autòpsia, ja que era obligada per llei. En el cas de Mallorca, l'autòpsia es practica normalment als assassinats per la repressió franquista de forma aïllada, habitualment per falangistes i en els primers mesos de la repressió. En alguns casos de cadàvers amb impacte de projectils, no sempre es practica l'obertura del crani i la caixa toràcica, i l'autòpsia es limita a documentar els impactes de projectil que

L'estudi antropològic de l'individu de la fossa 1 ens aporta algunes dades addicionals. A part de les epífisis medials de les clavícules sense fusionar, cosa que indica una edat de la mort igual o anterior als 21 anys (Webb & Suchey 1985, Cardoso 2008), altres indicadors com els anells vertebrals dorsals i la sínfisi púbica ens ajusten l'edat a major de 18,5 anys. La longitud del fèmur ens serveix per fer l'estimació d'alçada mitjançant les equacions de regressió de Mendonça (163,8 cm) i les fórmules de Trotter i Glesser (166,1 cm) (taula 2).

Quant a patologies, l'estudi antropològic revela que tenia una bona salut bucal, amb els queixals del seny que estaven erupcionant, algunes petites càries en els molars inferiors i hiperostosi poròtica, un indicador de carències alimentàries de tipus anèmic. Finalment, es va observar la presència d'una possible fractura antemortem en una de les falanges proximals del peu, que presentava engrossiment a la diàfisi, periostitis i una angulació en el terç distal.

En síntesi, els diferents indicadors antropològics reforcen la hipòtesi de la identificació d'aquest individu amb Joan Mut.

SEXE	EDAT			ESTATURA (en cm)	
	Clavícula	Vèrtebres	Sínf. púbica	Mendonça	Trotter
Masculí	≤ 21	15-27	18.5 (15-23)	163.8±6.9	166.1±3.9

Taula 2. Resum de les estimacions d'edat, sexe i alçada.

L'únic element que contradiu la hipòtesi de la identificació de l'individu de la fossa 1 amb Joan Mut és el fet que a la fossa no es trobessin projectils i que l'esquelet no presentés fractures relacionades amb el moment de la mort, conegudes com fractures perimortem. És una contradicció important en tant que els documents de la Causa judicial expliciten que fou passat per les armes el dia 5 de novembre a les 6:30 hores del matí. L'única via per relacionar amb seguretat que el cos trobat a la fossa 1 amb Joan Mut seria l'anàlisi genètica, que, tot i estar treballant en la recerca de mostres adequades, és una via que de moment resta tancada davant l'absència de familiars compatibles.

A 80 cm al nord-oest de la fossa 1 trobem la fossa 2 (UUEEs 1020, 1021 i 1022), que repeteix de forma pràcticament idèntica el patró d'inhumació vist a la fossa 1.

Quant a la inhumació d'aquest individu, reaprofitava la fossa F4, i la posició del cos no és l'acostumada d'un enterrament ordinari cementiri. Tot i que està en supí, els braços estan als laterals del cos, lleugerament recolzats a la paret de la fossa i a una cota superior a la resta del cos. Un dels peus està lateralitzat i l'altre, en posició recta (figura 14). Tant per la posició de l'individu com per l'absència de claus es descarta l'ús de taüt.



Figura 14. Imatge de l'individu de la fossa 2, directament superposat a l'individu de la fossa 4.

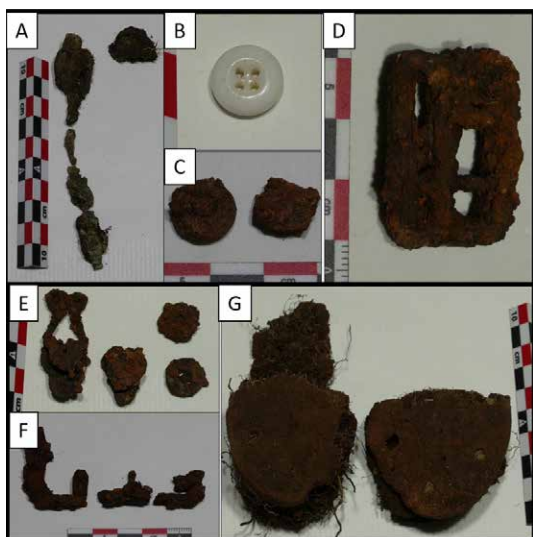


Figura 15. Objectes associats a l'individu de la fossa 2 referenciats al text.

Per sota d'F2 apareix un individu d'edat avançada a la fossa 4 (UE1042). La fossa 2 reaprofitava completament el tall de la fossa anterior, i la persona és dipositada directament damunt els seus ossos, sense alterar-los. La dinàmica estratigràfica sembla indicar que en el moment de dipositar l'individu de la fossa 2 encara es conservava parcialment el taüt de la fossa 2. En cedir aquest, el cos va baixar de cota respecte als braços, situats als laterals i no afectats pel desplaçament. Es tracta d'un individu masculí d'entre 40 i 65 anys, al qual van practicar autòpsia a la caixa toràcica i parcialment al crani, de la qual cosa es dedueix que va patir una mort violenta.

Entre els materials associats a aquest individu i que es conservaven en la seva posició original trobem una cremallera entre les vèrtebres cervicals i la cintura escapular (figura 15A), un botó blanc (figura 15B) i dos botons metàl·lics sobre les vèrtebres toràciques altes (figura 15C), una sivella metàl·lica a les vèrtebres

lumbars (figura 15F) i una segona davall el sacre (figura 15D), una traveta i un botó metàl·lic a la zona pèlvica (figura 15E) i restes de les sabates (figura 15G).

L'estudi antropològic ens dona un perfil biològic d'un individu masculí, d'aproximadament entre 45 i 65 anys, i d'entre 1,624 i 1,65 metres d'alçada (taula 3).

SEXE	EDAT		ALÇADA (en cm)	
Visual	Sínf. púbica	Superfície	Mendonça	Trotter
Masculí	61.2 (34-86)	66 (39-91)	162.4±6.9	164.9±3.9

Taula 3. Resum de les estimacions de sexe, edat i alçada de l'individu de la fossa 2.

A nivell patològic, presenta una dentadura molt malmesa, amb fins a nou pèrdues de dents en vida, fístules i abscessos periapicals, i dues càries que afecten la cavitat polpar.

El seu esquelet no presenta un millor estat, amb símptomes degeneratius articulars molt marcats, alguns d'ells relacionats amb esforços físics intensos i vinculats amb activitats de càrrega. Finalment, l'esquelet presentava signes d'autòpsia en el crani i les costelles. En el crani, tot i presentar un tall complert que creua el frontal, i marques de tall en el parietals, no es va completar el procés d'obertura de la cavitat cranial (figura 16). En canvi, sí trobem talls complets a les costelles d'ambdós costats, amb algunes marques de tall associades.

Degut a les diferents evidències arqueològiques tals com la posició del cos, el reaprofitament d'una fossa anterior, els elements de vestimenta, l'autòpsia no completada i la proximitat a l'individu de la fossa 1-UE1012, no descartem que l'individu de la fossa 2 pugui tenir alguna relació amb fets ocorreguts durant la repressió de 1936-37 a Inca. Revisant els registres del fosser també es podria correspondre a Bartolomé Pons Morro, un home que es va penjar a finals de l'any 1936, enterrat a la fossa comuna, i que segons el registre del fosser tenia 74 anys, però segons el registre de l'Arxiu Municipal en tenia 66 i, per tant, seria compatible amb les observacions antropològiques. Ara per ara, aquesta seria la identificació més probable per a l'individu de la fossa 4, i la causa de la mort per suïcidi explicaria tant l'autòpsia, la posició no cementarial del cos i el fet que fos enterrat amb la seva roba i pertinences.⁴

Les 14 inhumacions restants del sondeig 1 repteixen la seqüència d'enterraments cementarials ordinaris, molts d'ells incomplets, degut a una densa ocupació de l'espai. La representació de sexes i edats és bastant completa, però sense que aparegui cap més individu compatible amb la víctima cercada.



Figura 16. Imatge del crani de l'individu de la fossa 2, UE1022. S'observa clarament el tall de l'autòpsia al frontal.

⁴ Volem agrair la inestimable ajuda de Teo Viera Ballestero amb la cerca als arxius municipals d'Inca dels registres que han permès establir una possible identitat per a l'individu de la fossa 2.

4.2. El sondeig 2

En aquest sondeig es va documentar una menor intensitat dels esdeveniments funeraris, amb un sol nivell d'enterraments molt antic, possiblement de mitjan s. XIX, d'acord amb l'estat de conservació de la fusta dels taüts. Aquest nivell no s'ha vist afectat per moviments de terra posteriors, ni enterraments, ni infraestructures vinculades al Cementiri, per la qual cosa sembla poc probable que aquesta segona zona pogués ser utilitzada per a l'enterrament de Joan Mut a la primera meitat del s. XX.

Durant l'excavació es van identificar 9 retalls de fossa, tots ells d'entre 80 i 90 cm de profunditat, sense superposició entre enterraments i amb diverses fosses retallades per encabir-hi un adult, però ocupades després per un nadó o individu infantil, per el que gran part de l'espai de la fossa quedava lliure (figura 17). Aquestes pràctiques acostumen a esdevenir-se en moments d'epidèmies, i també s'han pogut documentar al Cementiri de Son Coletes, a Manacor, per l'epidèmia de pesta de 1820. Són casos en què es preveu un gran nombre d'enterraments i es retallen les fosses amb antelació a la defunció. Aquests individus infantils o nounats són enterrats amb posterioritat, sense que es pugui assegurar un vincle amb el moment de retall de les fosses.

L'excavació en aquest sector, iniciada en vista de l'absència de projectils i traumes perimortem de l'individu de la fossa 1 del sondeig 1, no va permetre identificar cap inhumació susceptible de relacionar-se amb Joan Mut o amb altres víctimes de la Guerra Civil (taula 4). Sembla que, després de la fase que podria relacionar-se amb l'epidèmia de pesta del s. XIX, el seu ús com a fossa comuna va ser abandonat.

A la zona més propera al perfil sud, entre 1 i 2 metres del passadís transversal susceptible de ser el passadís 3 de la Causa judicial, trobem un enterrament masculí adult. Aquest és l'únic enterrament d'un individu masculí documentat al sondeig 2, i no encaixa amb l'edat de 19 anys de la persona buscada, ni presenta cap altre element de registre que permeti suposar que es tracta d'un enterrament no cementirià.

Tot i que també trobem dos adults indeterminats al lateral enterrats en posició ordinària, també es descarta arqueològicament i antropològicament la possibilitat de ser enterraments vinculats amb la repressió franquista. La resta d'enterraments localitzats al sondeig es tracta d'individus femenins i infantils. A diferència del sondeig 1, en el qual veiem un aprofitament total i a diferents nivells de l'espai disponible, en el sondeig 2 l'espai central es troba

desocupat, la qual cosa suposa un element més que reafirma l'ús poc intens d'aquesta parcel·la. Per tal de comprovar aquest espai central es va realitzar una cala que va assolir els nivells inferiors d'enterrament documentats a la resta del sondeig.

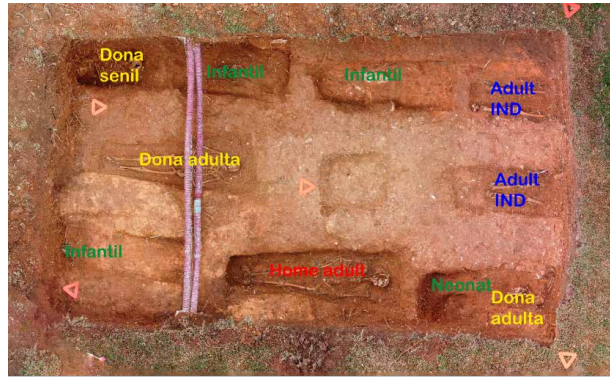


Figura 11. Vista del cos de la fossa 1 (UE1012) una vegada acabada l'excavació.

Fossa	UE-Retail	UE-Sediment	UE-Individu	ID antropològica
F1	UE2010	UE2011	UE2012	Adult IND
F2	UE2020	UE2021	UE2022	Adult IND
F3	UE2030	UE2031	UE2032	Dona adulta + nounat
F4	UE2040	UE2041	UE2042	Home adult
F5	UE2050	UE2051	UE2052	Infantil
F6	UE2060	UE2061	UE2062	Infantil
F7	UE2070	UE2071	UE2072	Dona adulta
F8	UE2080	UE2081	UE2082	Infantil
F9	UE2090	UE2091	UE2092	Dona senil

Taula 4. Identificació de fosses, unitats estratigràfiques i edat i sexe dels individus del sondeig 2.

5. CONCLUSIONS I INTERPRETACIÓ

La intervenció al Cementiri d'Inca dins el III Pla de Fosses de la Conselleria de Transició Energètica, Sectors Productius i Memòria Democràtica del Govern balear tenia com a principal objectiu la localització i identificació de Joan Mut Jaume. Al llarg del text hem revisat tant el procés que va precedir la seva execució, recollit a la Causa judicial 1049/36, com l'excavació arqueològica per a la recuperació del seu cos, i especialment la seva memòria i la de tots aquells que van ser represaliats durant l'aixecament militar i la posterior dictadura franquista.

Hem vist com un noi de 19 anys va ser condemnat a mort per no saber mesurar l'abast d'unes paraules pronunciades en un moment de fatiga emocional, degut a una successió d'arrestos que ell considerava injustos. Una situació que durant la Guerra Civil es repetiria milers de vegades amb desenllaços similars a tot l'Estat espanyol, degut que molts soldats alistats en temps de la Segona República veien esfondrar-se un model en el qual creien, enfront d'un altre de totalment antagònic.

Vist amb la perspectiva dels anys, és fàcil, en llegir les paraules reflectides a la Causa judicial, entendre tot d'una quin seria el destí de Joan Mut un cop que va pronunciar les fatídiques paraules. La situació no seria tan clara tres setmanes després de la publicació del Ban del 10 d'octubre de 1936, que les tipificava com a delicte de traïció, més tenint en compte que part d'elles la víctima les havia passat al calabós per queixar-se del menjar. Es va tractar d'un procés sumaríssim, i executat en només vuit dies, en els quals es fa palesa la manca de garantia processal. Un procés en el qual unes paraules dites des de la inconsciència d'un adolescent de 19 anys, pronunciades en un moment d'exasperació, i desconeixent les seves implicacions arran del Ban del 10 d'octubre que s'acabava de publicar, es converteixen en una sentència de mort. Vuit dies en els quals es dona compte, de forma brusca, del baix preu amb què es paga la mort en el nou ordre militar.

La pròpia Causa és un reflex de la impunitat i l'extrema contundència amb què es castigava tota expressió que se sortís de l'afecció al nou règim militar. Evidentment, la pena de mort a Joan Mut Jaume no buscava tant castigar un individu, sinó donar exemple i transmetre l'obligació de submissió absoluta al nou ordre. És per això que la sentència també obligava els seus companys a assistir a l'execució. Així és com s'imposa la submissió i l'obediència, amb la dictadura de la por.

Les tasques de recuperació del cos van permetre, després d'obrir dues cales en les dues possibles ubicacions de la fossa, identificar un enterrament compatible amb Joan Mut Jaume. La localització de la seva fossa coincideix amb les referències que es donen a la diligència de l'enterrament recollida a la Causa, així com l'edat i l'alçada. A Mallorca, a on des del 2014 s'està intervenint en l'exhumació de foses de la Guerra Civil, la seva localització coincideix amb les referències que s'especifiquen a les causes, com ha passat a Sant Joan, Marratxí, Selva o Lluçmajor. Per tant, les hem de considerar com a fiables i exactes, i el cas d'Inca en podria ser un exemple més.

També vestia roba amb elements militars del s. XX, dels quals destaquen unes polaines amb ànima de ferro que es relacionen amb el cos d'artilleria. Finalment, la posició del cos ens diu que va ser un enterrament sense taüt i en una posició que no és la que acostumen a presentar els enterrats segons el ritual catòlic, i seguint la dinàmica dels represaliats exhumats a Mallorca.

Totes les evidències ens duen a suposar que el cos recuperat a la fossa 1 del Cementiri d'Inca pertany a Joan Mut, però, això no obstant, aquest cos no mostra signes d'haver estat afusellat, per la qual cosa només amb una identificació genètica, ara mateix no viable, en podríem confirmar la identitat.

Per altra banda, es pot plantejar la possibilitat que l'afusellament només afectés parts del cos sense os, i que no quedessin projectils en el seu interior. Una segona possibilitat és que Joan Mut no fos afusellat, i aquí convé recordar la frase que va conduir Joan Mut a la seva sentència de mort: “Estoy cansado de que me arresten y cuando ganen los míos, que será muy pronto, me hartaré de dar cuchilladas a todo el mundo y ascenderé a general”. No és improbable que per venjança, o simplement sadisme, els seus botxins li apliquessin la seva pròpia amenaça per executar-lo. En tot cas, un apunyalament també pot deixar marques als ossos que no s'han trobat, per la qual cosa de moment la causa de la mort de l'individu de la fossa 1 ens és desconeguda.

Un segon enterrament, molt proper al de la fossa 1, també va cridar la nostra atenció durant l'excaució, ja que repetia els mateixos patrons del primer. Es tractava d'un que reaprofitava una fossa anterior, sense taüt, vestit amb roba de carrer i en posició no ordinària. En aquest cas es tractava d'un home major, al qual s'havia practicat parcialment l'autòpsia, fet que indicava una mort violenta. Els registres del fasser Pedro Gual, així com l'Arxiu Municipal, ens permeten plantejar que aquest individu podria ser Bartolomé Pons Morro, que es va trobar penjat aquell mateix any. Cap de les altres 23 sepultures excavades a les zones susceptibles d'haver-hi estat enterrat Joan Mut Jaume pot ser relacionada amb ell, ni presenta indicis de pertànyer a represaliats del franquisme.

REFERÈNCIES

Armengol, A, Armengol, J. 2005. La repressió a Inca. La República i la Guerra Civil, Perifèrics ed: Palma: 266 pp.

Capellà Ll. 1989. Diccionari Vermell. Nova Editorial Moll Ed: Palma: 219 pp.

Cardoso HFV. 2008. Epiphyseal Union at the Innominate and Lower Limb in a Modern Portuguese Skeletal sample, and Age Estimation in Adolescent and Young Adult Male and Female Skeletons. *American Journal of Physical Anthropology* 135: 161-170.

Escanilla Artigas, N, García-Rubio, A. 2022. Exhumació al Cementiri d'Inca, Mallorca. Informe inèdit per a la Vicepresidència i Conselleria de Transició Energètica, Sectors Productius i Memòria Democràtica del Govern Balear.

García-Rubio, A. 2022. Informe antropológico de los restos exhumados en el Cementerio de Inca, Mallorca. Informe inèdit per a la Vicepresidència i Conselleria de Transició Energètica, Sectors Productius i Memòria Democràtica del Govern Balear.

Garí Salleras, B. 2017. La repressió a Mallorca en el transcurs de la guerra civil (1936-1939): memòria d'una eliminació planificada. Tesi doctoral. UIB.

Gil Vico P. 2010. Derecho y Ficción: la Represión Judicial Militar. En: Espinosa Maestre F (Ed) *Violencia Roja y Azul. España 1936-1950. Crítica*: Barcelona: pp. 248-370.

Matas, A. 2011. Fitxa de la Fossa Comuna d'Inca. Mapa de les fosses comunes a Mallorca. [en línia]: Associació de Memòria de Mallorca i Govern Balears. Disponible en Web: <http://www.caib.es/sites/memoria/ca/documentacia_mapa_de_fosses_mallorca/>

Pieras Salom, G. 2018. *La Mort i el cementiri d'Inca (1820-1940)*. Lleonard Muntaner i Ajuntament d'Inca Ed: Palma; 258 pp.

Rodrigo, J. 2008. *Hasta la raíz: violencia durante la Guerra Civil y la dictadura franquista*. Madrid: Alianza.

Trotter, M, Gleser, GC. 1958. A re-evaluation of estimation of stature based on measurements of stature taken during life and of long bones after death. *Am. J. Phys. Anthropol.* 16 (1): 79-123

Webb PA, Suchey JM. 1985. Epiphyseal union of the anterior iliac crest and medial clavicle in a modern multiracial sample of American males and females. *Am J Phys Anthropol*, 68: 457-466.

