

# Calli judeorum Incha. Una hipòtesi per a la ubicació de la sinagoga medieval inquera

**Guillem Alexandre Reus i Planells**

Doctor en Història de l'Art per la Universitat Autònoma de Barcelona. guillaumearp@hotmail.com

doi: 10.3306/JELINCA.21.373

**Paraules clau:** Inca, sinagoga, Can Monroig, call, arquitectura, edat mitjana.

**Resum.** *A diferència de ciutats com Palma, Girona, Toledo o Tomar, entre d'altres, en què la situació exacta de la sinagoga medieval està documentalment referenciada o l'edifici es conserva, a Inca, tot i poder provar la seva existència, fins a dia d'avui, cap document o intervenció arqueològica ha pogut demostrar la seva ubicació. Malgrat tot, després d'un treball d'investigació, estudi i comparativa amb altres sinagogues situades als antics territoris de les corones d'Aragó i Castella, així com també al Regne de Portugal, s'ha pogut proposar la hipòtesi que el casal de Can Monroig d'Inca hagués constituït la seu del temple cultural hebraic durant l'edat mitjana. Així doncs, el que aquest article pretén és posar de relleu aquesta possibilitat i provocar-ne l'estudi tant arqueològic com documental per tal de poder confirmar o descartar la dita tesi.*

**Keywords:** Inca, synagogue, Can Monroig, Jewish quarter, architecture, Medieval Age.

**Abstract.** *Unlike cities such as Palma, Girona, Toledo and Tomar, among others, where the exact location of the medieval synagogue is documented or the building is preserved, in Inca, despite being able to prove its existence, until to date, no document or archaeological intervention has been able to prove its location. However, after research, study and comparison of other synagogues located in the former territories of the crowns of Aragon and Castile, as well as in the kingdom of Portugal, it has been possible to propose the hypothesis that the house of Can Monroig d'Inca would have been seat of the Hebrew cult temple during the Middle Ages. Therefore, the aim of this article is to highlight this possibility and provoke both archaeological and documentary study in order to be able to confirm or rule out this thesis.*

## 1. INTRODUCCIÓ

A l'actualitat l'únic que es pot afirmar de la sinagoga medieval d'Inca és la seva existència gràcies a un document que fa referència a unes noces que hi varen tenir lloc l'any 1347 (Llabrés, P. J. & Rosselló, R., 1998; 242). Per tant, tristament, fins al moment, la seva ubicació ens és desconeguda per manca de proves arqueològiques i documentals que ho verifiquin fefaentment. Tot i això, amb aquest article es pretén plantejar un hipotètic emplaçament per al que constituïa, sens dubte, l'edifici més important de qualsevol barri jueu, per a la qual cosa s'han tengut en compte diversos supòsits: la ubicació de l'edifici proposat com a possible sinagoga inquera, que no és altre que el casal de Can Monroig, les seves característiques arquitectòniques i, també, els trets urbanístics de la zona.

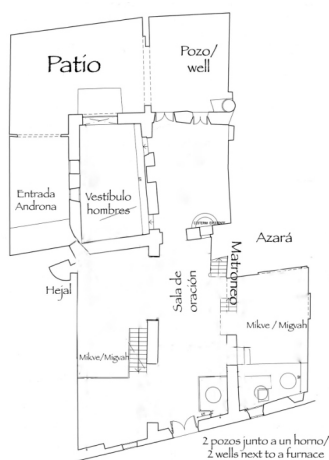


Figura 1. Plànol de Can Monroig. Font: R. Hilton i N. Ginard

Per tal de desgranar i raonar la possibilitat que aquest edifici hagués sigut, al segle XIV, la sinagoga d'Inca, s'han analitzat detingudament no sols aspectes com les restes d'elements arquitectònics que es troben a l'interior de la casa, molts d'ells propis de l'època medieval, sinó també la recerca de coincidències constructives i espacials entre el seu interior i el d'altres sinagogues localitzades en altres territoris de la Corona d'Aragó i de la Corona de Castella. Aquestes coincidències ens remeten al tipus de planta, a la important presència i ús de l'aigua, als accessos de què disposava un temple jueu o a la situació dels diferents espais sinagoga, sempre partint del plànol de Can Monroig, i tenint molt presents qüestions com els seus usos i la pròpia litúrgia jueva (fig. 1).

## 2. DESCRIPCIÓ DEL CASAL DE CAN MONROIG

El casal de Can Monroig se situa al número 22 del carrer de Can Valedla en el barri de Sant Francesc, concretament en el que, entre 1353 i 1391, fou el call d'Inca. L'actual edifici de dues plantes, del segle XVI, presenta una façana de parament llis decorat amb pedretes amb diferents obertures: cinc finestres i un portal d'entrada acabat amb un arc de mig punt adovellat de pedra viva, igual que la part inferior de la resta de la façana, mentre que a l'interior trobam alguns arcs d'ansa de paner d'època barroca (fig. 2).



Figura 2. Façana de Can Monroig

Can Monroig va romandre molts anys tancat i amb el pas del temps s'anà fent malbé, però a

l'any 2002 fou comprat per Robert Hilton i Noëlle Ginard, els seus propietaris actuals, que hi dugueren a terme una important tasca de restauració gràcies a la qual sortiren a la llum un gran nombre d'elements arquitectònics que varen evidenciar el passat medieval de la construcció. D'aquesta manera, se n'han localitzat alguns de gòtics com una sèrie d'arcs, ogivals i de mig punt, així com algun portal i finestra arquivada.



*Figura 3. Finestra medieval*

Precisament, el seu interior està format per dues crugies, a la primera de les quals hi ha tres estances perpendiculars a la façana separades per arcs. A la part esquerra de l'entrada destaca un arc d'ansa de paner d'època barroca i, tot seguit, un gran arc ogival de pedra d'època medieval, mentre que a la part dreta es troba un arc rodó i emblanquinat que dona pas a una estança en la qual també hi ha un arc ogival paretat. Com a resultat, la primera crugia queda separada de la segona mitjançant un mur en el qual s'obre un portal arquivat d'accés entre elles i, al seu costat dret, una finestra acabada amb un arc de mig punt que molt possiblement també és d'origen medieval, a causa de la gran semblança amb altres portals i finestres trobats en edificis

gòtics de l'època –Palau de l'Almudaina, Palau dels Reis de Mallorca de Sineu, Torre dels Enagistes de Manacor, entre d'altres (fig. 3).

Per un altre costat, a la segona crugia i en el mur esquerre s'obre un portal de pedra arquivat amb una llinda de fusta, tot seguit una finestra quadrada i per acabar un portal de pedra, novament arquivat, però que originalment estigué acabat amb un arc de mig punt, igual que el que es troba al mur de separació entre les dues crugies. Tant per la seva forma com per la seva situació, també podrien ser d'època medieval.

Al darrere de la casa, s'hi situa el pati i, sortint a mà esquerra, un espai obert per



*Figura 4. Arcs d'ansa de paner al pati*

un arc d'ansa de paner d'època barroca. A la part interior de l'arc s'observa com n'existí un d'anterior, també d'ansa de paner, i encara un altre de més antic, que per la col·locació de les pedres degué ésser apuntat (fig. 4). A més, al costat dret, encara es pot veure l'arrencada del que podria haver sigut el nervi de la creueria. Tanmateix, per l'amplada de l'espai, hom pot pensar que segurament es tractava, en origen,

d'un espai cobert per dos trams amb volta de creueria. Si tenim present on es localitzava el call a l'Inca del segle XIV i el lloc que ocupa Can Monroig en l'actualitat, al bell mig d'aquest, tots els elements gòtics que s'hi han trobat podrien ser datats del mateix segle.

Gràcies als darrers treballs de condicionament duits a terme, a més, s'aixecaren tots els trespols i tengueren lloc una sèrie de troballes molt interessants: a la part dreta de l'entrada, s'hi trobà un antic forn que restava enterrat per sota del nivell del carrer, ben igual que tota una sèrie de dipòsits de pedra repartits per tota la casa, connectats entre ells mitjançant canonades fetes de fang. A part, se sap que la casa també disposava d'un celler i encara es conserva una cisterna. Igualment, al pati, s'hi localitzen dos dipòsits, un de més gran que l'altre. En el petit, s'hi descobriren uns escalons pels quals s'hi podia accedir, i en el seu interior hi ha una aixeta de bronze amb decoració antropomorfa –dos ulls i un nas–, element bastant comú en època moderna (fig. 5).



Figura 5. Aixeta al dipòsit del pati

D'altra banda, arran de les excavacions realitzades al pati, sortiren a la llum tot un seguit de restes ceràmiques, d'entre les quals destaca una figureta que representa un cavallet. Formalment parlant, aquesta figura es pot comparar, sens problema, amb altres peces semblants conservades a Menorca i a Mallorca. Denominades comunament siurells, de fet no ho són, ja que no mostren restes de xiulet, no perquè s'hagi perdut, sinó perquè mai en tengueren. N'hi ha un al Museu de Sóller. A Palma, se'n coneixen dos, el que va aparèixer en el solar de l'antic convent de l'Olivar de Palma, ara Mercat de l'Olivar, i el que es trobà a Can Bordils, actual Arxiu Municipal de Palma, al carrer de l'Almudaina, ambdós conservats al Museu de Mallorca. Pel que fa a Menorca, existeix una figureta semblant a les mallorquines que forma part de la col·lecció privada Pons Soler de Maó. Segons Guillem Rosselló Bordoy, serien d'època almoràvit, donades les característiques formals anàlogues entre tots ells (Rosselló Bordoy, G., 1978; 32-34; 2006, 15-50). Per això mateix, existeix la possibilitat que el cavallet de Can Monroig sigui també una peça islàmica almoràvit, encara que en aquest cas la troballa en qüestió no té cap relació estratigràfica i, per tant, no és possible establir una datació segura ni associar-la a la vida de la casa (fig. 6).



Figura 6. Cavallet de Can Monroig (probablement d'època almoràvit)

Contràriament als diferents elements arquitectònics gòtics, en el cas de les troballes del forn, dels diferents dipòsits, cisternes i pous, no ens atrevim a datar-les, ja que fins avui no han estat estudiades arqueològicament i, per tant, no disposam de dades convincents que ens permetin saber ni quin era el seu ús ni quan foren construïdes. A més, cal tenir en compte que Can Monroig és una casa que ha patit moltes transformacions i ampliacions al llarg dels segles, cosa que dificulta encara més el seu estudi (Reus Planells, G. A., 2014; 167-169). Així mateix, algunes restes arquitectòniques, com són portals, finestres i nínxols, confirmen que l'actual casa estava connectada amb altres estances que actualment pertanyen a altres habitatges privats contigus.

Tenint en compte tot el que s'ha explicat fins ara, no cal dir que per les seves peculiaritats i característiques Can Monroig, tal com es conserva en l'actualitat, es tracta d'un edifici important que cal conservar, protegir i estudiar a fons.

### 3. CAN MONROIG, LA HIPOTÈTICA SINAGOGA D'INCA



Figura 7. Plànol de situació del call (sobre el plànol d'Inca de 1808)

El fet que Can Monroig estigui situat en ple barri jueu d'Inca i el seu més que probable origen medieval, a més de les seves dimensions i els seus trets característics, ens permeten formular algunes hipòtesis, entre d'altres que durant l'època en què el call inquer estigué en actiu aquest edifici podria haver estat la seu d'una o diverses institucions jueves (fig. 7).

Fins a l'actualitat, tan sols tenim documentada la fundació del call l'any 1372, el seu perímetre, les dues portes d'entrada, així com l'existència de la sinagoga, del cementeri i de la carnisseria (Reus Planells, G. A., 2020; 257 i 259). El problema apareix a l'hora d'ubicar aquests tres indrets, ja que, de moment, ni documentalment ni arqueològicament ha estat possible descobrir-ne la situació.

Tot i això, diverses dades documentals, juntament amb l'estudi de l'arquitectura de Can Monroig, la comparativa amb altres edificis, avui sinagogues, tant de la Corona d'Aragó com de la Corona de Castella i del Regne de Portugal, a més de l'estudi del paisatge urbà, permeten formular la hipòtesi que Can Monroig podria ser el lloc on, en època medieval, s'hagués ubicat la sinagoga inquera.

És interessant apuntar que la sinagoga era quelcom més que el lloc de culte hebreu, puix que, a l'època, constituïa el lloc de reunió més important del call – avui dia en diríem el “centre cívic”. D'aquesta manera, les sinagogues podien



estar formades per un pati, lloc per on s'entrava, la sala d'oració, la sala de les dones, el micvé, diferents aules per a les escoles talmúdiques, a part de l'hospital, magatzems per guardar oli i vi, forns, pous i cisternes, carnisseries, entre d'altres (López Álvarez, A. M., *et al.*, 1990; 40-46), si bé no era preceptiu que tots els espais formassin un conjunt únic.

#### **4. COINCIDÈNCIES ARQUITECTÒNIQUES DE CAN MONROIG AMB ALTRES SINAGOGUES**

Diversos són els elements arquitectònics localitzats a Can Monroig que coincideixen amb altres sinagogues aixecades en diferents punts de l'extensa geografia de la península Ibèrica, coincidències que ens permeten establir la hipòtesi que aquest casal fos durant el segle XIV la sinagoga del call inquer.

##### **4.1. La tipologia arquitectònica de les sinagogues medievals**

Les sinagogues aixecades durant l'edat mitjana no mostren una tipologia arquitectònica única i exclusiva, sinó que els jueus utilitzaren la tipologia predominant de l'època i del lloc triat per bastir els seus edificis cultuals. Generalment, es tracta d'edificacions que mostren una arquitectura senzilla, privades de grans decoracions o riqueses ornamentals, és a dir, d'uns espais construïts amb la finalitat de conduir les necessitats del culte i la litúrgia pròpies de la religió de tota comunitat hebraica.

Alguns exemples que ens serveixen per constatar aquest fet, els trobam a les sinagogues de la Corona de Castella com a Toledo –Santa María la Blanca (1260) i la del Tránsito (1357)– o a la sinagoga de Còrdova (1314), totes elles edificades seguint l'estil mudèjar. D'altra banda, la sinagoga d'Úbeda, a la província de Jaén, construïda probablement al segle XIV, o fins i tot al XIII, mostra elements arquitectònics propis del gòtic. Pel que fa a la Corona d'Aragó, destaca la sinagoga d'Híjar, a la província de Terol, la qual fou construïda als inicis del segle XV seguint l'estil arquitectònic del gòtic primitiu, i que constitueix una tipologia similar a la de les esglésies conegudes al Regne de Mallorca i al de València com a "esglésies de conquesta o repoblament". Finalment, al Regne de Portugal destaca la sinagoga de Tomar, construïda a la meitat del segle XV d'estil renaixentista, semblant també per tipologia arquitectònica a la castellana de València de Alcántara (Càceres), construïda molt probablement també en el segle XV.

Tenint en compte els exemples anteriors, per l'època en què la sinagoga d'Inca fou aixecada, en ple segle XIV, aquesta s'hauria construït, per tant, seguint els elements propis de l'arquitectura gòtica contemporània local.

##### **4.2. L'interior de la sinagoga**

Els jueus a l'hora de bastir els seus edificis religiosos es trobaven amb una sèrie de restriccions com la de l'altura que podien assolir. Per tant, a l'hora

d'aconseguir que la sinagoga tengués una major alçada, s'optava, habitualment, per rebaixar el nivell del terra, fet que obligava a accedir al seu interior baixant una sèrie d'escalons, generalment dos. D'aquesta manera, s'aconseguia que exteriorment l'altura fos similar a la de la resta de les edificacions que l'envoltaven, però que l'interior fos més alt.

Segons Peláez del Rosal, l'espai interior de les sinagogues medievals estava conformat tenint en compte bàsicament tres eixos: l'arca o armari de la Torà, situat al mur est de la sala d'oració, mirant cap a Jerusalem; la *bimah*, que era una espècie de trona des d'on l'oficiant duia a terme la lectura dels textos sagrats; i la zona que estava reservada als fidels. D'altra banda, aquests assistien a la sinagoga separats depenent del seu sexe: mentre que els homes ocupaven l'espai reservat per a ells a la mateixa sala d'oració, les dones solien col·locar-se a una tribuna o galeria situada al primer pis i oberta a la sala d'oració mitjançant unes arcades o bé en un espai o habitació que comunicava amb la sala d'oració, i que es podia situar al mateix nivell d'aquesta o en un nivell inferior (Peláez del Rosal, J., 1994; 108). Pel que fa a Inca, sembla ser que l'opció adoptada hauria estat aquesta darrera, és a dir que l'espai per a les dones s'hauria situat en una estança annexa a la sinagoga pròpiament dita.

### 4.3. L'exterior de la sinagoga

Hom tendeix a pensar que l'aspecte exterior d'una sinagoga ha de destacar per sobre de les cases de la resta del barri jueu en tant que és un edifici dedicat al culte, i també pel fet de constituir l'espai col·lectiu més important de la comunitat hebrea. De fet, els historiadors de l'art i la societat en general estam acostumats a fer comparatives amb altres edificis religiosos d'altres comunitats com ara la cristiana o, fins i tot, la islàmica, en què les construccions culturals solen destacar per sobre de la resta d'edificacions del poble o la ciutat. Sense anar més lluny, si observam qualsevol poble mallorquí, l'edifici que es divisa des de la llunyania és la seva església, i moltes vegades és possible fins i tot identificar la població gràcies al seu cloquer, característica igualment molt comuna als països on la confessió predominant és la islàmica. Un exemple d'aquests darrers, entre molts d'altres, seria el cas del Marroc o Turquia, on, en aquest cas, l'edifici més destacat de qualsevol població no és altre que la mesquita, sempre acompanyada del seu minaret. A part de per les seves mides, en la major part dels casos, l'exterior, tant de les esglésies com de les mesquites, sol destacar per la seva decoració, que normalment també sobresurt si la comparem amb la resta de construccions civils.

En canvi, quan parlem de sinagogues, aquestes característiques exteriors – mida i ornamentació – no es compleixen. Per regla general, els exteriors dels temples hebreus medievals de les corones d'Aragó i Castella, i també del Regne de Portugal, presenten un aspecte que no es diferencia en res ni per res de la resta de cases o habitatges que els envolten. Això és així perquè ja des de l'època del papa Alexandre III, l'any 1180, no es permetia que cap sinagoga mostràs, a la seva part externa, cap signe d'ostentació o diferenciació respecte

dels altres edificis. Posteriorment, també se'n prohibí la ampliació i es limità la seva altura, la qual no havia de ser mai superior a la resta d'habitatges (Czekelius, O., 1931; 331). És per això mateix que, si hom es fixa en les sinagogues medievals de la península Ibèrica que s'han conservat fins a l'actualitat, veurà com la major part d'elles no destaquen per sobre de la resta d'edificacions. És el que succeeix a la sinagoga de Còrdova o a la de València de Alcántara (Càceres), a la sinagoga de Tomar o a la d'Óbidos a Portugal, o a la sinagoga d'Híjar (Terol) o a la major de Barcelona.

En el cas de la sinagoga inquera, segur que en el moment de la seva construcció també s'hagueren de tenir en compte aquestes restriccions. A més a més, suposant que Can Monroig hagués constituït la seu cultural hebraica, és indiscutible que ni l'aparença exterior ni l'altura de l'edificació haurien contradit la normativa cristiana, ja que així ho confirmen les restes medievals que s'hi conserven i, fins i tot, les dimensions del que se suposa que hauria estat la sala d'oració.

Així doncs, pel que fa a les mides de la sala d'oració d'altres sinagogues, veim com quan es comparen amb la d'Inca les diferències no són gaire notables, a excepció de les sinagogues de Toledo, Santa Maria la Blanca i la del Tránsito, les quals tenen unes dimensions majors a les altres. De fet, per la seva grandària, la sinagoga del Tránsito s'assembla als salons regis dels palaus mudèjars. Es tractava sens dubte d'una arquitectura ostentosa de propaganda (Pavón Maldonado, B., 2017; 58). Tot i la riquesa decorativa del seu interior, cal destacar que el seu exterior mostra un aspecte vertaderament tosc (Lorite Cruz, P. J., 2011, 7).

TEMPLE	LONGITUD	AMPLADA	ALTURA
Sinagoga del Tránsito (Toledo)	23 metres	9,05 metres	17 metres
Sinagoga de Còrdova	6,95 metres	6,37 metres	6,16 metres
Sinagoga de Rufach (Alsàcia, França)	11,35 metres	10 metres	?
Sinagoga Vella de Palma (Mallorca)	10,92 metres	7,02 metres	?
Can Monroig (Inca). Sinagoga medieval?	6,70 metres	9,50 metres	?

Taula 1. Elaboració pròpia

#### 4.4. Els tipus de planta

Les sinagogues que es conserven tant als territoris de l'antiga Corona d'Aragó com a la de Castella (Cantera, 1956) mostren tres tipus diferents de plantes. Tots ells són edificis de planta rectangular i presenten cinc naus (sinagoga de Santa Maria la Blanca de Toledo), tres naus (sinagoga de Tomar, Portugal), sinagoga de Bembibre (Lleó), sinagoga de Segòvia o la sinagoga del Agua, a Úbeda (Jaén), i finalment una sola nau (sinagoga d'Híjar, Aragó), sinagoga de Lorca (Múrcia) o la sinagoga del Tránsito (Toledo) (Czekelius, O., 1931, 10-12).



Pel que fa a l'actual casal de Can Monroig d'Inca, aquest presenta una planta dividida en tres naus per arcs, dos al costat dret (des de l'antiga entrada a la possible sinagoga), un d'ogival, sens dubte d'època medieval, i un altre d'ansa de paner, fruit d'una reforma posterior d'època barroca. D'altra banda, a l'esquerra, hi trobam un arc de mig punt, que també podria perfectament datar d'època medieval, i un portal de tipus arquitravat. Sembla ser que originalment la nau central era més alta que les dues laterals, ja que el pis que hi ha actualment s'hauria afegit en època moderna.

Si es pretén situar les diferents estances d'una sinagoga tenint en compte l'actual planta de tres naus del casal, sembla que aquest plànol guardaria similituds amb la planta de la sinagoga del Agua a Úbeda, la qual presenta també una planta de tres naus, la central més alta que les laterals, i separades per dues arcades ogivals a banda i banda (Lorite Cruz, P. J., 2011; 10).

Lògicament, tot aquest espai no es pot creure que es dedicàs a sinagoga, ja que una planta de tres naus comportaria un espai sinagoga massa gran si tenim en compte que el call comptava amb uns 150 habitants, arribant com a molt a 200 en la seva major època d'esplendor (Reus Planells, G. A., 2020; 258). Per això, cal considerar l'opció que la nostra sinagoga presentàs una planta en què la sala d'oració fos d'una sola nau i que aquesta estigués envoltada per les altres estances: el vestíbul, el micvé, la galeria de les dones, l'escola, la casa del rabí i el pati, la qual cosa resulta més plausible i que es desenvolupa *ut infra*.

#### **4.5. La presència d'aigua**

En la tria del lloc de construcció d'una sinagoga, hi jugava un paper importantíssim la presència d'aigua, sobretot pel fet que calia situar-hi el micvé o bany ritual, emprat tant per les dones, sobretot en èpoques en què tenien el període per purificar el seu cos abans d'entrar al temple, com pels homes, els quals havien de dur-hi a terme les ablucions corresponents de mans i peus abans de participar a la pregària. Normalment, aquestes ablucions es realitzaven al pati, on solia haver un pou i un depòsit que els proporcionava aigua. A més a més, com que es considerava que el sòl del solar on s'ubicava la sinagoga estava de per si contaminat, si les proximitats del lloc elegit per a la construcció del temple disposaven d'aigua, es creia que el terra seria més net, i en certa manera quedava també purificat (Peláez del Rosal, J., 1994; 44). Per tant, era indispensable que a la ubicació escollida per aixecar el temple arribàs un corrent natural d'aigua per així poder abastir el bany (Planas, S. *et al.*, 2016-2017; 114-116).

Un cop dit això, s'ha de tenir en compte que tant Inca com Úbeda són dues ciutats que presenten una hidrologia molt similar. A les dues els manca el pas d'un riu, però, en canvi, sí tenen cursos de torrents a prop: en el cas d'Inca, el torrent de Can Tabou, situat al sud del centre històric, i el torrent de la Canaleta, al nord del centre històric (Estrany Bertos, J., 2005; 67); en el cas d'Úbeda, un rierol passa a prop de la ciutat, l'anomenat "arroyo de la Alameda"

(Lorite Cruz, P. J., 2011; 13). A més, en els dos casos, es tracta de ciutats que són molt riques en aqüífers i en abundants aigües subterrànies; basti recordar, en el cas inquer, l'al·lusió del topònim del carrer de l'Aigua situat a pocs metres de Can Monroig.

Un altre element a tenir en compte i que és comú a la sinagoga del Agua i a Can Monroig és l'existència de pous. Als diferents espais que conformen la sinagoga andalusa, s'hi troben situats set pous, d'entre els quals encara dos tenen aigua.<sup>1</sup> Pel que fa a Can Monroig, hi ha quatre pous –un d'ells avui dia condemnat– i una cisterna –també condemnada. En èpoques de molta pluja, el sòl de la cisterna es nega d'aigua provinent del nivell freàtic, el qual es troba



Figura 8. Forn de tipologia moruna de Can Monroig

a molt poca profunditat per davall de la cisterna. A més a més, el casal inquer presenta un forn situat a un nivell inferior al trespol al costat del qual s'ubiquen dos pous amb restes evidents de canalitzacions internes. Per tant, el pou i els forn queden directament relacionats, ja que d'aquesta manera s'aconseguia disposar d'aigua suficient i a prop del forn per poder-la encalenticir. Tot i això, no es descarta la idea que aquest darrer element, de la tipologia dita "moruna" i de molt difícil datació, també pogués haver estat utilitzat per coure peces petites de ceràmica. En aquest cas resulta sens dubte aventurat afirmar que sigui un element islàmic, ja que, d'una banda, aquesta és una tipologia que s'ha seguit utilitzant en èpoques posteriors i, de l'altra, el fet que hagi aparegut situat al subsòl de la casa no implica forçosament que hagi de ser d'època musulmana o medieval (fig. 8).

Per un altre costat, i com ja s'ha esmentat anteriorment, el casal inquer presenta un sòl amb un important nombre de depòsits de forma quadrada i rectangular. El que sembla indiscutible és que aquests depòsits tengueren un ús continuat durant l'època moderna (segles XVII i XVIII). Cal recordar que la casa fou coneguda amb el nom de Can Monroig des Sabó, ja que se n'hi fabricava i per fer sabó era necessària l'aigua. Així doncs, donat el nombre de depòsits i recipients, és del tot innegable la importància que l'ús de l'aigua tengué a la casa.

#### 4.6. L'entrada a la sinagoga

Malgrat que la major part de les sinagogues presenten avui dia l'entrada des d'un carrer que dona accés directament a la sala d'oració, a l'edat mitjana

<sup>1</sup> <https://sinagogadelagua.com/la-sinagoga-del-agua/los-espacios/> [Consulta: 4 novembre 2020].

l'entrada al temple es produïa a través d'un carreró, moltes vegades sense sortida, anomenat *androna*. Era en aquesta darrera on es trobava el portal d'accés que donava al pati o al jardí de la sinagoga, i des d'allà, a les seves diferents estances.

Entre d'altres, destaca el cas de la tercera sinagoga del call de Girona, fundada l'any 1434 (Canal, E., *et al.*, 2006; 49), i a la qual s'accedia des de l'androna dita "carrer d'Hernández", avui dia desapareguda (Planas, S., *et al.*, 2016-2017; 124). Pel que fa a Barcelona i situada al call major de la ciutat, era una androna dita "de l'Escola Xica o de la sinagoga Poca" (segle XIII), la conduïa a l'entrada. Actualment, tant al lloc que ocupà l'androna com el solar on se situava la sinagoga, s'hi aixeca el Palau de la Generalitat (Caballé F. & Castells, E., 2015; 18). Un altre exemple s'ubica a la ciutat castellana de Toledo, on l'actual "calle de las Bulas", coneguda abans de 1440 amb el nom d'"Adarve de los Golondrinos", era també una androna en la qual, des del segle XIV, s'hi aixecava el conjunt sinagoga dels "Golondrinos" (Vernet i Pons, E., 2019; 11).

Tornant a Mallorca i més concretament a Palma, al call major se situa el carrer de Can Conrado, androna a la qual s'entra per l'actual carrer del Sol i arriba fins a l'endret del jardí posterior del que fins fa poc fou el forn de la Pelleteria; en aquest solar l'any 1370 es construí la sinagoga nova (Bernat i Roca, M., 2005; 24-27). Per tant, el carrer de Can Conrado devia ser l'androna que conduïa fins a l'entrada medieval de temple hebreu.



Figura. 9. Androna cegada d'accés al pati de Can Monroig

Pel que fa a Inca, si seguim amb la hipòtesi que Can Monroig pogués ésser la sinagoga del call, és poc probable que l'actual portal del casal constituís l'entrada principal a la sinagoga, ja que aquesta forçosament s'havia de fer a través d'una androna que donàs pas al jardí del temple. Observant la illeta de Can Monroig, formada pels carrers de Can Valella, de la Rosa, del Call, de Sant Francesc i de la Virtut, hom s'adona que al carrer de la Rosa, entrant des del carrer de Can Valella, hi ha una endinsada en la qual es veu un espai estret paredat amb una balustrada al seu damunt. En un altre temps, aquest passadís havia de comunicar amb el pati de Can Monroig, des del qual es distingeix perfectament una de les dues cantoneres que formava l'androna (fig. 9). Tot i això, segons el plànol d'Inca més antic que es coneix i datat devers el 1790, aquest carreró ja hauria estat cegat amb anterioritat a aquell any, sense que fins ara puguem saber-ne la data exacta (Ginard Bujosa, A., *et al.*, 2015; 154).

## 5. ESTANCES I ELEMENTS ARQUITECTÒNICS D'UNA SINAGOGA

Com ja s'ha dit anteriorment, la sinagoga no era només un edifici per a l'oració, sinó que constituïa un conjunt arquitectònic que estava format per diverses estances i altres elements arquitectònics que eren bàsics per a les funcions que s'hi desenvolupaven.

### 5.1. La sala d'oració

La sala d'oració és el lloc de la sinagoga on la comunitat du a terme els seus resos. En el cas d'Inca, i remetent-nos a Can Monroig, sembla que aquesta hauria estat constituïda per una estança rectangular amb una longitud de 6,70 metres d'est a oest i una amplada de 9,50 metres de nord a sud. D'altra banda, la sala d'oració igualment ha de tenir finestres, ja que el Talmud prohibeix expressament dur a terme les pregàries en una estança sense obertures, que normativament han de ser dotze, una per a cada una de les dotze tribus d'Israel (Peláez del Rosal, J., 1994,49). Evidentment, això no es compleix quasi mai, per la qual cosa trobam sinagogues on la sala d'oració presenta cinc o tres finestres. En el cas d'Inca, actualment en resta una d'oberta, encara que és possible que en tengués més (fig. 10).



Figura 10. Espai que podria haver constituït la sala d'oració de la sinagoga

### 5.2. El matroneu i l'azará

El matroneu és el nom que rep la galeria des d'on les dones seguien els oficis religiosos a la sinagoga, que rep el nom d'azará. Tot i que hi ha casos de sinagoga que no en tenen, en cas de tenir-ne la galeria se situa al primer pis i queda oberta a la sala d'oració, concretament al mur oest de la sinagoga. A les sinagogues de tres naus, la galeria de les dones estaria ubicada al primer pis i oberta a la nau central, per aquest motiu, la nau central és més alta que les laterals. Així es veu de forma clara, com ja s'ha esmentat, a la sinagoga d'El Agua o també a la sinagoga de Còrdova, encara que aquesta sigui d'una sola nau i que la galeria fos construïda en una època posterior (Czekelius, O., 1931; 341). En el cas de Can Monroig, durant les obres de reforma que s'hi dugueren a terme, al primer pis de la casa i donant a l'espai central, s'hi trobaren una sèrie d'obertures que ben bé podrien haver format part del matroneu.

### 5.3. La *yeshivá*

Un altre espai que també formava part de la sinagoga era la *yeshivá* o escola talmúdica. Aquest era on es duïen a terme les ensenyances rabíniques sobre les lleis jueves, les tradicions, els costums, les narracions i dites, les paràboles, històries i llegendes. El dit espai solia estar ubicat al costat del mur oest de la sinagoga. En el cas de Can Monroig, en el mur del que constituïria la nau lateral de l'esquerra, que està orientat cap a l'oest, s'hi observa encara a dia d'avui un arc de mig punt paretat.<sup>2</sup> És possible que aquest fos el portal de connexió entre la sinagoga i l'escola (fig. 11). Així ho veim en el cas de la sinagoga de Còrdova, on també en el mur oest encara es pot observar un portal paretat que connectava amb la *yeshivá* (Czekelius, O., 1931, 341).



Figura 11. Possible portal d'accés a la *yeshivá*

### 5.4. L'*hejal*

L'*hejal* o arca és l'armari on es guardava la *Torah* o Llei escrita, formada per un rotlle que conté el Pentateuc, i constitueix el lloc més sagrat de la sinagoga, que es localitzava sempre al seu mur est, el qual mirava cap a Jerusalem. L'interior d'aquest armari solia estar decorat amb frescs on es representava la menorà o canelobre de set braços, mentre que el seu tancament solia fer-se mitjançant una cortina de vellut o amb portes de fusta.



Figura 12. Possible *hejal* situat al mur est de la sala d'oració

Així doncs, si continuam amb la hipòtesi establerta sobre l'origen del casal de Can Monroig, l'*hejal* hauria de situar-se en el mur est de la nau lateral dreta (fig. 12). Així s'observa a la resta de sinagogues estudiades: sinagoga de Còrdova (Czekelius, O., 1931; 341), sinagoga d'El Tránsito de Toledo (López Álvarez, A. M., *et al.*, 1990; 72), sinagoga d'El Agua d'Úbeda o la sinagoga d'Híjar (Hernández Pardos, A., *et al.*, 2019; 27 & López Asensio, A., 2019), entre d'altres.

<sup>2</sup> Tant per aquest arc rodó situat al mur de l'oest com per l'arc ogival situat al mur del sud d'aquesta mateixa estança, és evident que l'actual habitatge veí constituïa juntament amb Can Monroig una sola casa. Aquest fet donaria credibilitat a la hipòtesi que el portal paretat del mur oest podria haver connectat amb la *yeshivá* o escola talmúdica.



### 5.5. El micvé

El micvé o bany ritual és un altre espai que normalment també es troba situat en un lloc annex a la sinagoga o molt a prop d'ella. L'habitable tenia un contenidor petit i profund, al qual s'accedia mitjançant una escala. Pel que fa a l'aigua, aquesta calia que procedís d'una font natural, és a dir, que fos aigua corrent i no estigués estancada. El micvé era utilitzat normalment per homes i dones. En el cas de les dones, tenien l'obligació d'utilitzar-lo set dies després d'haver tengut el cicle menstrual per tal de purificar el cos, i era indispensable per a la purificació abans del matrimoni. A més a més, s'havia de menester per rentar la vaixel·la ritual del *Séder* i la *Pésaj*.

Actualment, als territoris pertanyents a l'antiga Corona d'Aragó se'n conserven tres: el de Besalú, descobert el 1965 (Freixes, P. & Soles P., 1978, 55); el de Montpeller, a l'any 1985 (Bouzon, N., 2018); i el de Girona el 2014 (Planas S., *et al.*, 2016-2017; 113). Pel que fa als territoris de Castella, se'n té notícia d'alguns (Torres Balbàs, 1982; 191) i se'n destaquen el de Zamora, descobert el 1990 (Sadia, J. M., 2014), i el d'Úbeda, l'any 2010 (Donaire, G., 2010).

### 5.6. La casa del rabí

Al món jueu, la ubicació de la casa del rabí no fou sempre la mateixa. A vegades aquest habitatge compartia el lloc amb l'escola talmúdica o *yeshivá*, una damunt l'altra, però en altres casos formaven dues estances situades a llocs diferents. En el cas d'Inca, sembla que la casa del rabí hauria pogut ocupar l'espai format per la casa veïna situada al mur de l'oest i, per ventura, l'escola talmúdica s'hauria situat al primer pis. Tot i això, coneixem l'existència d'alguna sinagoga en què la *yeshivá* estava situada al mur sud de la sala d'oració, com és el cas de Còrdova (Peláez del Rosal, J., 1994; 140-142), o també a València de Alcántara (Càceres). Aquesta possibilitat també es pot considerar en el cas d'Inca.

## 6. DUES OPCIONS PER A UN ESPAI

Com ja s'ha comentat, no tot l'actual Can Monroig era espai sinagoga. Malgrat les successives modificacions que ho emmascaren, la depuració del plànol actual del casal de Can Monroig, que em va ser proporcionat pels actuals propietaris, permet formular algunes interpretacions hipotètiques del que hauria pogut constituir l'espai original. Aquestes interpretacions posen damunt la taula dues possibles alternatives:

- Opció A (fig. 13A): la sinagoga d'Inca hauria tengut dos accessos diferenciats, un per als homes i un altre per a les dones. Els homes entrarien a l'espai sinagoga a través de l'andròna (g) situada al carrer de la Rosa i que connectaria aquesta via amb el jardí (e). Una vegada al jardí, durien a terme el ritual de les ablucions gràcies al pou, i que molt probablement abastiria d'aigua un estany o depòsit per facilitar la neteja corresponent dels homes. Acabada l'ablució, els



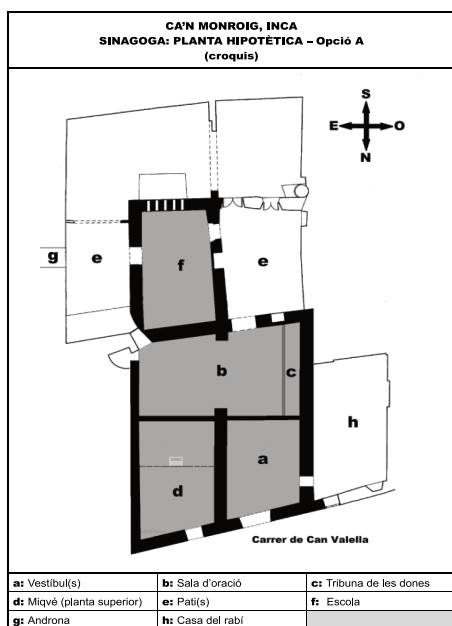


Figura 13A. Planta hipotètica de la sinagoga.  
Elaboració: Margalida Bernat i Roca

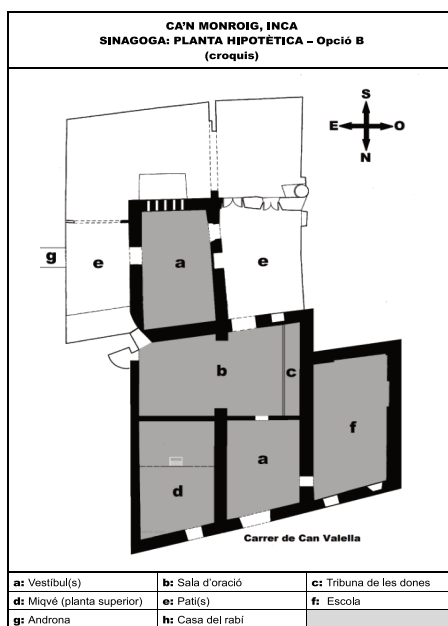


Figura 13B. Planta hipotètica de la sinagoga.  
Elaboració: Margalida Bernat i Roca

homes accedirien a la sala d'oració (b) directament des del pati. Aquesta primera opció situa la *yeshivá* o escola talmúdica (f) aferrada al mur sud de la sala d'oració, connectada mitjançant dues portes amb el pati. Pel que fa a l'altre accés, el de les dones, estaria situat a l'actual carrer de Can Valella i molt probablement es trobaria on a dia d'avui hi ha el portal principal de la casa. Aquesta porta donaria pas a un vestíbul (a) a través del qual es passaria al micvè (d), situat tot just a l'esquerra. Cal ressenyar aquí que, durant les obres de restauració i condicionament de la planta baixa de la casa començades l'any 2005, es trobaren en aquest espai una sèrie d'escalons que davallaven a un nivell inferior i que podrien haver constituït l'escala d'accés cap al suposat micvè. Una vegada que les dones haguessin fet ús del bany ritual, podrien accedir a la sinagoga pròpiament dita, ja fos a la galeria reservada per a elles (c) o bé a una sala situada al mur oest de la sala d'oració, des d'on podrien seguir la celebració jueva. D'aquesta manera, la sala d'oració (b) quedaria situada a la part central del conjunt arquitectònic sinagoga i permetria accedir-hi a homes i dones de manera separada, i havent realitzat les ablucions corresponents.

Finalment, aquesta primera opció proposa situar la casa del rabí (f) a l'espai on es troba el forn de la casa. Durant les obres de restauració, en aquest espai es trobà també una banyera i un pou que actualment encara està pendent de ser excavat i roman ple de ceràmica que s'hauria d'estudiar. Aquests diversos elements assenyalen la hipòtesi que es podria tractar d'un espai en el qual s'ubicaria el bany del rabí, i per tant constituïria una estança annexa al seu habitatge, que s'hauria situat a l'actual casa veïna, al mur de l'oest de Can Monroig.

Opció B (fig. 13B): veim que les principals estances de la sinagoga quedarien situades al mateix espai que els que es proposen a primera opció; per tant, la sala d'oració (b), el matroneu (c), el vestíbul de les dones (a), el micvé (d), l'androna (g) i el pati (e) de la sinagoga restarien al mateix lloc. Les diferències que es proposen afectarien l'escola talmúdica, que quedaria ubicada a la zona del bany del rabí (f), i que l'espai que es considera escola talmúdica a l'opció A fos el vestíbul d'entrada dels homes (a). Finalment, la casa del rabí (h) es trobaria a la casa veïna, a continuació del mur oest de Can Monroig.

## 7. CONCLUSIONS

El que s'ha pretès amb aquest article és plantejar una hipòtesi del que podria haver sigut la ubicació de la sinagoga medieval de la nostra ciutat, puix que juntament amb Palma, la capital, Inca és on està documentada la presència d'una comunitat jueva plenament establerta, la qual cosa constitueix en ambdós casos una fita històrica d'innegable importància. Un cop establerts i coneguts els perímetres espacials dels dos calls illencs, resulta temptador localitzar-hi tots aquells espais que s'hi troben de forma habitual, d'entre els quals la sinagoga destacaria per sobre de la resta.

Som conscient de l'atreviment que suposa ubicar el temple hebreu a l'actual Can Monroig, però és un intent no sols d'aprofundir en el coneixement del call inquer, sinó també de reivindicar-lo i, en certa manera, de provocar i encoratjar el debat per tal d'animar a continuar avançant en el seu estudi i coneixement. Per un altre costat, està clar que, per tal de confirmar les diverses tesis exposades en el present treball –les limitacions temporals i espacials del qual són evidents per un format com les nostres Jornades–, cal plantejar la necessitat, d'una banda, de dur a terme una intervenció arqueològica de Can Monroig, i també, de l'altra, realitzar un important i necessari treball de recerca de la documentació civil, per exemple mitjançant el buidatge del cadastre d'Inca de finals del segle XV i del segle XVI referit al propi casal, però també de les edificacions adjacents, puix que els arcs i portals cegats que s'observen als murs est i oest de l'interior confirmen que les dues cases situades a cada un dels seus costats conformaren en un altre temps un sol edifici.

Un cop dit això, s'ha de reconèixer la important labor de restauració, conservació i promoció duita a terme per part de Robert Hilton i Noëlle Ginard, actuals propietaris de Can Monroig des de 2004, any de l'inici de les obres de condicionament del primer pis.

El 2005 aquestes tasques de millora continuaren a la planta baixa, que és el lloc on varen aparèixer la major part de restes medievals i d'altres èpoques. En aquells moments, una vegada iniciades les obres i davant l'aparició de les primeres restes, els propietaris de la casa es posaren en contacte amb diverses institucions per assabentar-les d'aquelles troballes, però mai varen rebre cap resposta al respecte, i tampoc es va dur a terme el control arqueològic pertinent, la qual cosa provocà la irreparable pèrdua d'informació



Figura 14. Possible escala d'accés al micvé, avui dia desapareguda

estratigràfica que potser ens hauria aportat les dades i dates suficients per poder arribar a perfilar una tesi concloent al respecte. Per si això no fos suficient, quan es va intervenir en l'espai on hipotèticament s'hauria situat el micvé, la destrucció de l'escala que baixava al nivell inferior i el posterior buidatge del terra acabaren per sempre amb la possibilitat de poder confirmar la ubicació del teòric bany ritual (fig. 14).

Així doncs, la presentació i posterior publicació d'aquest estudi ens hauria de dur a encetar una important i necessària investigació arqueològica dels espais que resten per estudiar, que són els nivells estratigràfics inferiors del forn, el pou situat al seu costat, obrir els nínxols que se situen al mur est i, finalment, dur a terme una intervenció a l'interior del suposat *hejal*, amb la possibilitat de trobar alguna pintura mural que pogués confirmar aquest ús. Aquesta necessària intervenció arqueològica juntament a una no manco important – tal com ja s'ha esmentat– investigació documental ens permetria aprofundir en el coneixement del nostre call jueu, sempre amb l'ànim de posar en valor la importància i l'excepcionalitat d'aquesta àrea en el conjunt del centre històric inquer.

## REFERÈNCIES

Bernat i Roca, M. 2005. El call de Ciutat de Mallorca a l'entorn de 1350. Lleonard Muntaner, Editor: Palma.

Bouzon, N. 4 juillet 2018. "Montpellier: Des archéologues tentent de percer les secrets de l'un des plus beaux mikvés du monde." 20 minutes.

Caballé, F., Castells, E. 2015. "L'estructura urbana del Call de Barcelona." MUHBA Documents, 10. Ajuntament de Barcelona. Institut de Cultura. Museu d'Història de Barcelona: Barcelona.

Canal, E. [et al.] 2006. "La forma urbana del Call de Girona. Història urbana de Girona." Reconstrucció cartogràfica, 7. Ajuntament de Girona: Girona.

Cantera Burgos, F. 1956. Sinagogas de España. Instituto Arias Montano, Madrid. [Reimpresió de 1984].

Czekelius, O. Arq. 1931. "Antiguas sinagogas de España". Arquitectura. Revista oficial de la Sociedad Oficial de Arquitectos, núm. 150. Madrid, 326-341, pp.

Donaire, G. 5 de mayo de 2010. "Úbeda añade la Sinagoga del Agua a su patrimonio". El País.

Estrany Bertos, J. 2005. Evolució urbana i torrents: 100 anys de difícil convivència. V Jornades d'Estudis Locals d'Inca. Ajuntament d'Inca: Inca, 65-70, pp.

Freixes i Camps, P., Soles i Masferrer, N. 1978. "La sinagoga de Besalú: descobriment de probables restes arqueològiques de la sinagoga de Besalú. Revista de Girona, núm. 82. Girona, 55-61, pp.

Ginard Bujosa, A. [et al.]. 2015. "Notes addicionals sobre el plànol del nucli d'Inca de l'any 1808 i sobre els treballs de Jeroni de Berard." XV Jornades d'Estudis Locals d'Inca. Ajuntament d'Inca: Inca, 147-159, pp.

Hernández Pardos A. [et al.] 2019. La antigua sinagoga de Híjar. Claves de un monumento excepcional. Acrótera. Gestión del Patrimonio: Teruel.

Llabrés i Martorell, P. J., Rosselló i Vaquer, R. 1998. Inca en la història 1229-1349. Ajuntament d'Inca: Inca.

Lope Asensio, A. 21 de julio de 2019. "La sinagoga de Híjar: aciertos y errores ". El Periódico de Aragón.

López Álvarez, Ana María [et al.]. 1990. Guía del Toledo Judío. Codex Ediciones, SL: Toledo.

Lorite Cruz, P. J. 2011. "Situación y autenticidad de la sinagoga de Úbeda". Revista de Claseshistoria. Málaga. 2-17, pp.

Passini, J. 2011. La Judería de Toledo. Ediciones del Soler: Toledo.

Peláez del Rosal, J. 1994. La Sinagoga. Ediciones El Almendro: Córdoba.

Planas, S. [et al.] 2016-2017. "El micvè de la darrera sinagoga de Girona." Tamid. Revista Catalana Anual d'Estudis Hebraics, núm. 12. Institut d'Estudis Catalans: Barcelona. 113-165, pp.

Reus Planells, G.A. 2014. "L'art gòtic a Inca. Arquitectura civil." XIV Jornades d'Estudis Locals d'Inca. Ajuntament d'Inca: Inca. 161-174, pp.

Reus Planells, G. A. 2020. "El barri jueu d'Inca (Mallorca). Urbanisme i arquitectura del call (1346-1391). Els jueus a les Balears: presència, expulsió i repressió." XXXVI Jornades d'Estudis Històrics Locals. Coord. Jordi Maíz Chacón. Conselleria Presidència Cultura i Igualtat GOIB. Institut d'Estudis Balearics: Palma. 251-266, pp.

Rosselló Bordoy, G. 1978. Decoración Zoomórfica en las islas orientales de Al-Andalus. Ediciones Cort, Palma de Mallorca.

Rosselló Bodoy, G. 2006. "El largo camino de una investigación". Navarro Ortega, A.D. [Coord.] *Del rito al juego. Juguetes y silbatos de cerámica desde el Islam a la actualidad*. Junta de Andalucía. Consejería de Cultura, Almería.

Sadia, J. M. 30 de julio de 2014. "Un 'mickve' encerrado en la Hostería". *La Opinión*. El Correo de Zamora.

Torres Balbás, L. 1982. *Crónica arqueológica de la España musulmana. XXXIV: "Mozarabías y juderías de las ciudades hispanomusulmanas"*. Obra dispersa I, al-Andalus. Instituto de España, Madrid, 173-190, pp.

Vernet i Pons, E. 2019. "Un passeig pel call de Barcelona amb la Victòria Mora." *Tamid*. Revista -Catalana Anual d'Estudis Hebraics, núm. 14. Institut d'Estudis Catalans: Barcelona. 7-13, pp.

## **WEBGRAFIA**

Pavón Maldonado, B. 2017. "Las sinagogas de Santa María la Blanca y del Tránsito de Toledo a examen. La arquitectura y la decoración post almohade en Castilla", 58, a. [www.basiliopavonmaldonado.es](http://www.basiliopavonmaldonado.es) [Consulta: 29 d'octubre 2020].

<https://sinagogadelagua.com/la-sinagoga-del-agua/los-espacios/> [Consulta: 4 novembre 2020].

