

# 10 anys de Museu a Inca: una breu història del Museu del Calçat (2010-2020)

---

**Biel Company Rubio**

Historiador i tècnic del Museu del Calçat i de la Indústria bielcompanyr@gmail.com

doi: 10.3306/JELINCA.21.101

**Paraules clau:** museus, accessibilitat, educació, calçat, indústria.

**Resum.** *El Museu del Calçat i de la Indústria va complir deu anys des de la seva inauguració aquest juny. Tot i ser una institució encara jove, mereix una anàlisi per mirar de conèixer com ha passat de ser un espai amb peces relacionades amb el calçat a un museu, entès com aquella institució que adquireix, conserva, investiga i difon cultura i patrimoni. Aquesta investigació parteix dels articles publicats en aquestes mateixes Jornades, de retalls de premsa, de les memòries anuals del Museu i d'entrevistes realitzades a les persones que han dirigit el Museu, a professionals vinculats al projecte i a extreballadors del sector. Tot això per tractar de realitzar una anàlisi el més holística possible.*

**Keywords:** museums, accessibility, education, footwear, industry.

**Abstract.** *Last June was the tenth anniversary of the inauguration of Museu del Calçat i de la Indústria. Despite the fact that it is an emerging institution, an essay is required in order to analyze how it has gone from being only a space with pieces related to the footwear industry to being a real museum, as we understand that a museum is an institution that preserves, researches and disseminates culture. This research is based on articles from previous years's conferences, on press clippings and on the museum's annual reports. We have also conducted interviews to previous museum's directors, to professionals linked to the project and to former employees of the footwear industry. The final proposal of this article is to make an analysis as holistic as possible.*

## 1. INTRODUCCIÓ

El Museu del Calçat i de la Indústria va complir el passat 2 de juny deu anys des de la seva inauguració. Tot i no ser un gran seguidor de les efemèrides, reconec que ens són útils als investigadors per centrar la nostra mirada en aquell esdeveniment concret i com a pretext per investigar o bé aquella efemèride concreta o bé la seva evolució. També he de reconèixer que deu

anys no sol ser el període de temps més utilitzat pels historiadors i que hi ha institucions museístiques que compten la seva existència en dècades i segles. Tot i això, pens que el Museu del Calçat ha viscut una gran transformació en un període tan curt de temps (tot i que la seva història es remunta molt més enrere del 2010) i que aquesta justifica el següent article.

De fet, aquest no és ni de bon tros el primer treball que es dedica a analitzar la història del Museu. El primer a dedicar-hi un article fou l'historiador i museòleg Guillem Rosselló Bordoy el 1996, quan entre els cercles intel·lectuals inquers es començava a discutir la possible creació d'un museu a Inca. Vuit anys després i havent-se donat les primeres passes per fer realitat el museu, els investigadors de la Universitat de les Illes Balears Jaume Sureda, Margalida Castells i Francesca Tugores presentaven en aquestes mateixes Jornades un article que resumia el projecte museològic que els havia encarregat l'Ajuntament d'Inca. Els següents articles, també publicats en aquestes mateixes Jornades, ja es redactarien amb el Museu obert. És el cas de l'article realitzat el 2014 per les futures directores del Museu Sandra Rebassa i Esperança Rosselló, en què s'analitzava la situació del Museu quatre anys després de la seva obertura. Des d'aleshores la freqüència de les publicacions seria molt més alta, però sempre serien elaborades per personal intern del Museu per justificar les tasques realitzades anualment: Sandra Rebassa, Esperança Rosselló i Catalina Ginard a les Jornades del 2016 i 2017 i Aina Ferrero a les del 2018 i 2019 (en aquesta darrera conjuntament amb jo mateix). El darrer article i més recent seria el publicat per l'historiador Miquel Pieras el dijous 7 de novembre de 2019, en què feia un breu repàs de la història de la institució. Aquests nombrosos estudis sobre la institució mostren que tot i que aquesta no s'ha convertit en el centre d'investigació que pretenia ser, sí que desperta un interès destacable entre la comunitat d'investigadors.

He de reconèixer que el meu interès per la institució, donada la meua condició de no resident a Inca, ve determinada per la meua feina com a tècnic al Museu des del novembre del 2018. Quan vaig entrar a treballar-hi, només coneixia el Museu d'haver-ne sentit a parlar, ja que una companya del grau d'Història formava part de la comissió d'experts creada el 2015 i ens parlava sovint de les coses que hi feien. Si no hagués estat per això, probablement ni n'hauria tengut coneixement fins molt temps després, un fet que demostra la falta de ressò que tenia l'únic museu dedicat a la indústria de les Illes Balears entre la comunitat universitària de les Illes. En les assignatures d'Història Contemporània Universal, Estatal i de les Illes Balears, cap professor ens va parlar del Museu, cosa que demostra que no només era cosa meua. Això, amb el temps, m'ha fet plantejar la següent pregunta: si ni tan sols gran part de la comunitat científica i educativa coneixia el Museu, com era possible que el ciutadà mitjà, amb un accés més restringit a la cultura, el pogués visitar?

Aquesta mateixa vinculació, però, em dificulta l'estudi, ja que des de l'inici em

va suscitar la por de no ser suficientment neutral i objectiu. Molts són els historiadors —tot i que cada vegada menys— que rebutgen analitzar i estudiar temes relacionats amb el seu present perquè defensen que la perspectiva històrica és essencial per desenvolupar una bona investigació. Jo no estic d'acord amb la següent afirmació per diferents motius que a continuació desglossaré. En primer lloc, historiadors tan importants com Benedetto Croce (1942) han demostrat que tota recerca històrica es realitza des de les necessitats i les situacions del present. A banda d'això, crec fermament que articles com aquest són necessaris per analitzar i retre comptes de les institucions públiques que sufragam amb els nostres impostos. Aquest article no pretén ser, ni de bon tros, una auditoria, ja que a cadascú li pertoca emetre el seu judici, però sí convertir-se en una eina útil tant per a les persones que no han seguit de prop l'evolució de la institució com per als futurs treballadors del Museu. Crec que quan entres a treballar en una institució d'aquestes característiques s'agraeix trobar mitjans per conèixer la seva història, com jo vaig tenir la sort de poder fer amb els articles publicats anteriorment en aquestes mateixes Jornades.

Com que l'objectiu central és aquest, donar a conèixer de manera resumida la història del Museu, he optat per estructurar l'article de manera cronològica en quatre etapes: la fase prèvia a la creació, els primers anys, el procés de renovació i la situació actual.

Per fer front als meus temors, vaig tenir clar que era imprescindible comptar amb el màxim de fonts possibles i que aquestes fossin suficientment diverses. El punt de partida, com he comentat anteriorment, han estat els articles publicats en aquestes mateixes Jornades, ja que tot i no ser fonts primàries eren bàsics per justificar la meva argumentació. Una altra font important ha estat el propi arxiu del Museu, on he pogut trobar des de les primeres reunions realitzades a finals dels anys noranta fins a les tasques desenvolupades anualment (gràcies a les memòries anuals). La tercera font ha estat la premsa, tant escrita com televisiva, que m'ha servit per resseguir la història del Museu i per observar l'opinió que despertava en els mitjans. La quarta i darrera font han estat les entrevistes, realitzades a assessors (Santiago Cortès i Jordi Guirado) i directors del Museu (Elvira Sánchez, Aina Aguiló, Sandra Adriana Rebassa i Aina Ferrero), a regidors vinculats (Bartomeu Martínez, Maria Payeras, Rosa Maria Tarragó i Antònia Maria Sabater), als batles del municipi (Pere Rotger, Rafel Torres i Virgilio Moreno) i a extreballadors del sector (en el marc del projecte "Històries del calçat").

## **2. DEL DEBAT SOBRE LA NECESSITAT D'UN MUSEU A LA CREACIÓ DEL MUSEU DEL CALÇAT I DE LA PELL (1996-2010)**

Com he comentat anteriorment i com descriu el cronista oficial de la ciutat Gabriel Pieras (25 de juny de 1998), la construcció d'un museu a Inca és quelcom que s'havia plantejat en diverses ocasions durant el segle XX. Tanmateix, no es va plantejar de manera prou seriosa fins a mitjans dels anys

noranta, quan la idea agafà força entre els sectors intel·lectual i polític del municipi. Tot i això, no hi havia una idea gaire clara sobre el tipus de museu que havia de tenir la ciutat: si havia de ser un museu que recollís la història d'Inca o si havia de ser un museu dedicat a un tema que hagués marcat la història del municipi, com el vi, el fang o el calçat.

Per tenir l'opinió d'un gran expert sobre museus a Mallorca es convidà a fer la ponència inaugural de les Jornades d'Estudis Locals del 1996 el director del Museu de Mallorca, Guillem Rosselló Bordoy, per parlar "del museu que necessita Inca [i] dels museus que no existeixen a Mallorca i que Mallorca es mereixedora de tenir-los". Tot i el recel inicial de Rosselló, el qual admeté ell mateix a la ponència, acabà per acceptar la invitació i defensà la necessitat de crear un museu a la ciutat. Plantejà diferents tipus de museus temàtics, sobre la religió, el vi, el fang, la impremta o el calçat, però finalment es decantà per aquest darrer, ja que era un element amb molta presència a la ciutat, fet que feia més fàcil connectar-lo al present i aconseguir formar un fons coherent. Però Rosselló (1997) advertia als càrrecs polítics que "un museu és... doblers, doblers i més doblers i una ferma voluntat de fer fruitar, sens ànim de lucre, una inversió per a millorar la societat. [...] Cosa que a vegades no importa gaire... i per a molts és difícil de pair i mal d'entendre".

En aquells moments, a mitjans dels anys noranta, ja s'havia inaugurat a Elda, l'altre gran nucli productor de calçat de l'Estat, un Museu del Calçat. Aquell museu, nascut dins un institut de formació professional el 1992 gràcies a la insistència d'un professor de tecnologia, estava aleshores a punt de ser traslladat a un nou gran edifici amb el suport de l'Ajuntament d'Elda i de la Comunitat Valenciana (Amat, 2015). Aquest fet forçava Inca a fer una passa semblant, i tot i que un museu d'aquelles dimensions (quant a personal, programació i pressupost) no era possible a Inca, ja que Elda tenia el triple d'habitants i una producció major, sí que hi havia l'opció de fer un museu més modest.

Aquella ponència de Rosselló serví per acabar de traslladar el debat sobre la creació d'un museu de l'àmbit intel·lectual/cultural a l'àmbit polític. De fet, un dels principals responsables de les Jornades, l'historiador i arxiver Santiago Cortès, utilitzà una setmana després d'aquestes la ponència de Rosselló com a part de la seva petició a l'Ajuntament per tal d'engegar les tasques de creació d'un museu a la ciutat. Des del consistori, governat aleshores pel Partit Popular i amb Pere Rotger com a batle, es prengueren accions immediates: aquell mateix desembre la regidora de cultura, Joana Rosselló, convocava la primera comissió tècnica per discutir el projecte. Aquesta estava integrada pel mateix Santiago Cortès, Andreu Bestard i Miquel Pieras, i posteriorment s'hi incorporarien Jaume Falconer i Lluís Maicas.

En aquelles primeres reunions les propostes eren molt variades i es discutia tot: des de la temàtica i el nom del museu ("Museu Etnològic d'Inca", "Museu d'Inca: etnològic i de la pell", "Museu Etnogràfic d'Inca", etc.) fins a la seva

**P R O G R A M A**

**DIVENDRES DIA 24 DE MAIG DE 1996**

**16:00 h. Inauguració de les III Jornades d'Estudis Locals, a càrrec de la regidora de Cultura i Educació, Joana Rosselló Morales.**

**16:15 h. COMUNICACIONS**

- Leonardo Sigüenza Martínez: *Cultura i tradició*
- Gabriel Fiol Mateu: *Una mesquita documentada en el djíz musulmà d'Inca*
- Marius de Juan i Escuder: *Delmes i producció agrícola i ramadera (1380/1412)*
- Pedro Pablo Delgado Alemany, Jaume Serra i Barceló: *La conspiració d'Inca de 1463*
- Maria Barceló Crespi: *Gerrers, sabaters i tintorers a Inca (segle XV)*
- Antoni Seguí Estrany: *Construccions medievals inques*
- Margalida Bernat i Roca: *Ofici de teixidors (Inca, 1589)*
- Pere Fiol i Tornila: *Una descripció d'Inca en un manuscrit del segle XVII*
- Josep Benítez Mairata, A. Ginard Bujosa, Francisca Vives Amer: *Visió topogràfico-històrica d'Inca en el segle XVIII*
- Simón Gual Truyol: *Lo acaecido en Inca durante la Revolución de 1868*
- Antoni Gili i Ferrer: *Gabriel Benet Mir. Aproximació biogràfica*

**20:30 h. CONFERÈNCIA**  
**UN MUSEU A INCA: REALITAT O QUIMERA**  
A càrrec del doctor Guillem Rosselló Bordoy

**DISSABTE DIA 25 DE MAIG DE 1996**

**09:30 h. COMUNICACIONS**

- Máximo Campillo Illán: *La immigració dels inques a Xile (segles XIX i XX)*
- Martí Janer Torrens: *Aportació inquera al Primer Congrés Internacional de la Llengua*
- Santiago Cortés i Forteza: *Crònic de l'Església d'Inca dels anys 1911/1961 a partir del Bolletí Oficial del Bisbat de Mallorca*
- Jordi Vidal Reynés: *Un aplec contra la blasfèmia a Inca (1914)*
- Joan Parets Serra: *Mossèn Bernat Salas: catàleg i bibliografia*
- Francesc Lladó i Rotger: *Una polèmica catalanista a la revista «Ca Nostra»*
- Baltasar Perelló Carrió: *La Guàrdia Municipal a la II República (1931/1936)*
- Miquel Pieras Villalonga: *Aspectes religiosos a Inca durant la II República: anticlericalisme*
- Joan Alegret Llorens: *Lectura d'«Els nostres alferes a Lluch d'Andreu Caimari»*
- Joan Mates Pastor, Manel Santana Morro: *El plantejament de l'octi a Inca durant el primer franquisme (1936/1960)*

**13:00 h. Cloenda de les III Jornades d'Estudis Locals, a càrrec del batle d'Inca, Pere Rotger i Llabrés**

Figura 1. Programa de les III Jornades d'Estudis Locals d'Inca

possible ubicació (al Quarter General Luque, al Claustre de Sant Domingo, a Sa Quartera, a les antigues fàbriques Fluxà, Melis o Asinca o al local de Cas Metge Cifre). El projecte semblava anar de pressa, ja que només un any després, el 4 de desembre de 1997, el Ple de l'Ajuntament aprovava els estatuts de l'organisme autònom "Museu d'Inca" amb

*la finalitat de divulgar i d'estudiar, i també d'aprofundir-hi, amb la major amplitud possible, els segments de la història d'Inca (pell, calçat i marroquineria, principalment, i també etnografia general i qualsevol tipus de manifestació considerada d'interès), l'Ajuntament d'Inca [...] acorda crear un organisme autònom, en règim de fundació pública de serveis, amb personalitat i patrimoni propis (BOIB 4/1998).*

La creació de l'organisme autònom donaria entrada a tots els representants polítics de l'Ajuntament i també als experts Guillem Rosselló (com a representant del Museu de Mallorca) i Catalina Cantarellas (com a representant de la UIB).

Tots aquests elements demostren l'acord existent entre els diversos partits polítics del moment i la comunitat científica per tirar endavant la construcció d'un museu a la ciutat. De fet, un article de Gabriel Pieras d'aleshores (25 de juny de 1998) publicat al setmanari *Dijous* sobre la qüestió ho confirma:



*Crec que Pere Rotger ha fet una bona feina. [...] Esper que aquesta primera passa, gran primera passa, sigui l'inici segur del Museu d'Inca. [...] Ens que hem començat un bon camí i que ja no està lluny aquell museu que es demanava dalt de LA VEU D'INCA (1915-1916) CIUDAD D'INCA (1951-1962), entre d'altres.*

A altres pobles del Raiguer, com Lloseta, també es debatia sobre la creació d'un museu dedicat al calçat, una indústria que havia marcat el segle XX a la comarca (*Última Hora*, 14 de febrer de 2000). La mateixa Margalida Castells, encarregada de realitzar el projecte museològic per a Inca, em va confirmar que en aquells anys diversos ajuntaments encarregaren diversos projectes de museística a la Universitat, tot i que molts d'ells mai culminarien. El cas de Lloseta és important per un motiu: posa en evidència la falta d'unitat entre els diferents municipis que havien tengut el calçat com una font important de riquesa (Selva, Campanet, Lluçmajor, etc.) per desenvolupar un projecte de museu conjunt. Aquest fet, encara vigent avui en dia, es convertiria en un dels problemes estructurals del Museu del Calçat i de la Indústria (ho segueix sent en l'actualitat).

En el cas d'Inca, les tasques continuaven avançant i el juliol del 1999 ja semblava clar que el futur museu s'ubicaria en un dels pavellons del Quarter General Luque, ocupat encara per la Guàrdia Civil. Segons Rotger, l'elecció responia sobretot a les grans dimensions de l'espai i al fàcil accés des de l'exterior. També agafava força el disseny final del projecte. Hi hauria dos museus (un dedicat al calçat i la pell i un altre a les arts gràfiques), tot i que també es parlava d'un tercer (el de l'educació). En el millor dels casos, el projecte podia convertir-se en un referent dels museus a l'illa, i en el pitjor, en un parc temàtic de museus.

Després de demanar pressuposts a empreses privades, l'octubre del 2002 l'Ajuntament encarregava a la UIB la redacció d'un projecte museològic sota els anteriors paràmetres. Fins i tot, el batle Rotger s'aventurava a assegurar que el museu seria una realitat el 2004 (*Última Hora*, 25 de febrer de 2002). Mesos després el projecte ja estava enllestit i establia les passes a seguir per construir els dos futurs museus, el del calçat i el de les arts gràfiques, tot i que se centrava en el museu del calçat. El projecte museològic, realitzat per Jaume Sureda, Margalida Castells i Francesca Tugores, concebia el museu com un centre de conservació, investigació i difusió del món del calçat a l'illa de Mallorca, amb especial referència al municipi d'Inca. L'estudi advertia que el Museu era "una demanda històrica per la importància del calçat a l'illa", aspirava que el museu fos "un espai referent del bagatge històric de la localitat, que reforci la identitat local i comarcal i generi la conscienciació ciutadana envers la seva protecció" i establia com fer-ho, a més de "fomentar el turisme cultural, ja que és evident la manca de recursos d'atracció turística del municipi" (Sureda *et al.*, 2005).

El més important del projecte però, és que detallava totes les passes a seguir:

com s'havia de restaurar el pavelló del Quarter, com s'havia de construir el fons del museu, què s'havia de fer per implicar la comunitat, quants de professionals es necessitaven, quin havia de ser el pressupost i d'on podien venir els ingressos. Esdevenia, sens dubte, un sòlid full de ruta per a les autoritats polítiques del municipi.

En referència a les fases, el projecte feia especial èmfasi en la necessitat de crear un centre d'interpretació amb especialistes que fos capaç de dotar el museu d'un fons coherent i d'un discurs al seu voltant abans d'obrir-ne les portes; també de fer tasques de mediació amb la comunitat per implicar-la en el projecte final.

Pel que fa a l'organigrama, el projecte parlava de crear un organisme autònom format pel director i el subdirector dels dos museus i dos consells assessors (un de cada museu). La part tècnica estaria formada per sis àrees amb personal especialitzat en cada una d'elles: conservació, investigació, documentació, administració, difusió i comunicació, i didàctica.

Quant a la distribució dels espais interiors, dividia el museu en dues plantes: a la planta baixa hi hauria la recepció, els banys, l'exposició permanent i la sala d'exposicions temporals; a la primera planta el magatzem, els despatxos, la sala de conferències, l'aula-taller i el centre de documentació. A un edifici auxiliar hi hauria una cafeteria i una botiga, la gestió de les quals sortiria a concurs privat. El model, com es pot observar, donava la mateixa importància a les activitats internes (conservació, investigació i documentació) que a les externes (educació i difusió). Pel que fa a l'exposició permanent, es dividia en vuit àmbits cronològics que partien de la Mallorca musulmana i acabaven en el present, tot connectant les escales municipal, illenca i internacional.

El projecte també feia referència als doblers que tant preocupaven a Rosselló. Parlava d'uns costos anuals de 571.200 €, dels quals 128.000 € serien aportats per l'Ajuntament, uns altres 200.000 € per donacions privades i patrocinadors, i la resta s'aconseguiria de les entrades, del lloguer de la sala de conferències, de la concessió de la botiga i la cafeteria i de la venda de catàlegs i publicacions.

El projecte fou finalment presentat el març del 2004 al Claustre de Sant Domingo per l'equip de la Universitat, el regidor de cultura Bartomeu Martínez i el batle Pere Rotger, amb una baixa assistència de fabricants de calçat (*Última Hora*, 17 de març de 2004). Aquell mateix novembre la Conselleria de Turisme concedia la subvenció de 3.000.000 € per a la reconstrucció de l'edifici. L'ajuda s'emmarcava en el pla de desestacionalització turística, ja que pretenia que el museu fos un element per estimular el turisme en temporada baixa. Segons Pere Rotger i Rafel Torres, una vegada obert se cercarien diferents fórmules de col·laboració publicoprivada per dotar de pressupost el museu (*DBalears*, 16 de juliol de 2004).

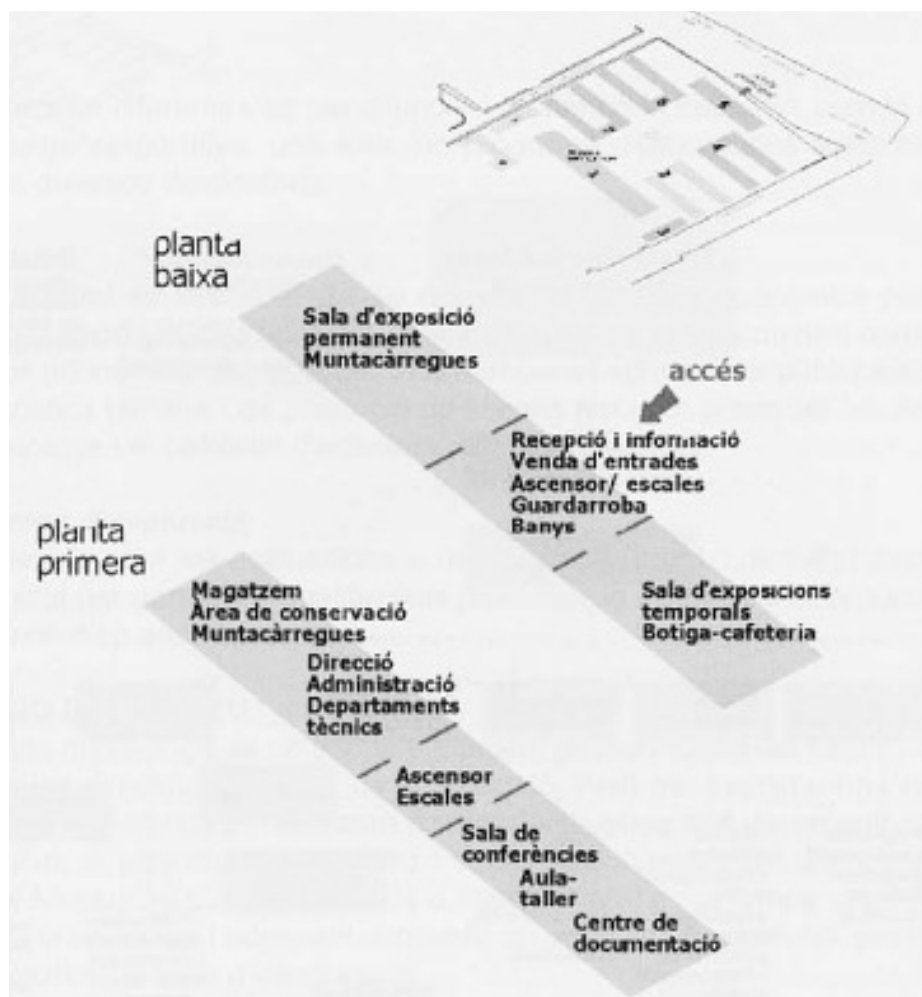


Figura 2. Distribució dels espais establerts en el projecte museològic de la UIB (2004)

Amb tot a favor costa d'entendre per què l'inici de les obres s'endarrerí tant, i més tenint en compte que la degradació del Quarter augmentava a passes de gegant (com comentava el diari *Última Hora* el 23 de febrer de 2005) i les fàbriques de calçat o bé tancaven o bé reduïen les seves plantilles. Que el Museu fos un estímul per mantenir un sector en forta crisi cada vegada semblava més complicat i la crisi mundial del 2008 acabaria per confirmar-ho. Moltes persones, des de representants polítics com Rosa Maria Tarragó fins a extreballadores com Mercedes Lara, estan d'acord que el Museu es va obrir massa tard, i que això fou un element negatiu de cara a estimular el manteniment de les fàbriques. Les obres no començarien fins el juny del 2007 (tres anys més tard) i encara així l'execució s'endarreriria un any i mig més del previst (*Última Hora*, 9 de maig de 2009).



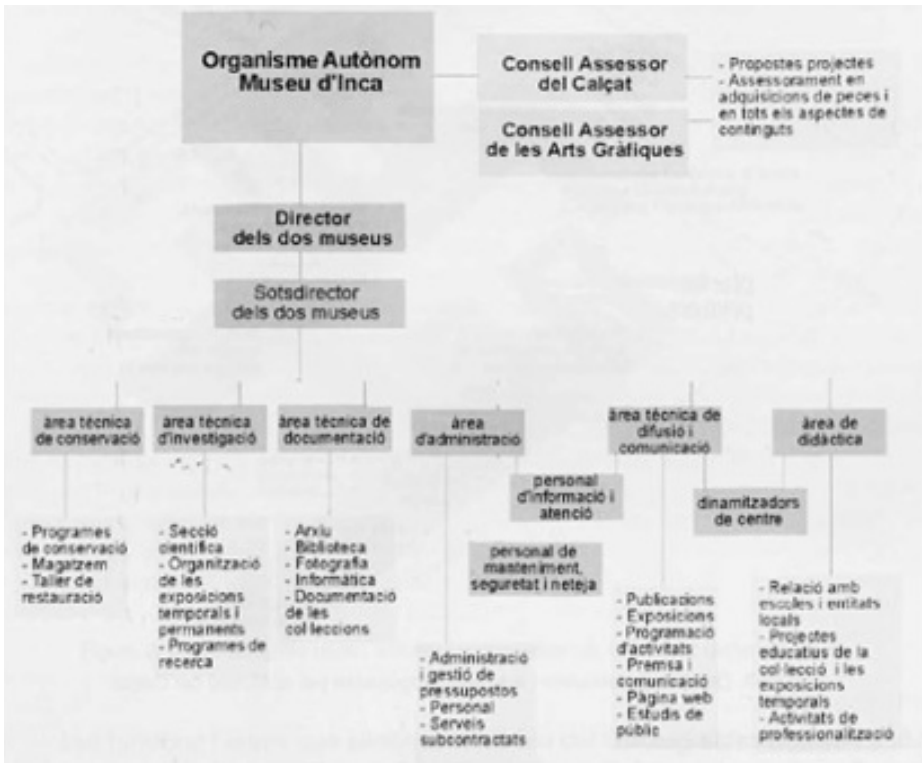


Figura 3. Distribució de l'organigrama establerta en el projecte museològic de la UIB (2004)

Mentrestant, les coses es començaven a torçar, i la unitat política entorn de la construcció del Museu del Calçat també. Les polèmiques polítiques, habituals en aquells anys, començaren a assolir el futur museu. La primera polèmica fou entorn de la demolició de la paret que tancava el recinte del Quarter. Les despeses, de 20.000 € segons l'Ajuntament, foren cobertes amb uns suposats excedents de l'obra de reconstrucció de l'edifici on s'havia d'inaugurar el Museu (*Última Hora*, 16 d'agost de 2006). La reconstrucció de l'edifici, però, finalment s'encarí 860.000 €. La segona i més important polèmica vengué donada per la contractació directa (sense concurs de mèrits) de Magdalena Martorell per desenvolupar el projecte museístic (*Última Hora*, 30 de juny de 2008). Martorell cobrà durant dos anys 30.000 €, però no realitzà totes les tasques encomanades i només entregà una part del projecte després de gairebé ser denunciada per l'Ajuntament per la tardança. La dimissió del regidor de cultura Bartomeu Martínez l'estiu del 2008 i la crisi econòmica foren els cops definitius per al projecte que s'havia anat desenvolupant durant la dècada anterior. A partir de llavors, l'Ajuntament deixà de comptar amb els especialistes i la nova regidora en el càrrec, Maria Payeras, delegaria les tasques per donar vida al Museu a Jordi Guirado, expatronista i expert en calçat, que les desenvoluparia de manera voluntària (sense cap retribució econòmica).

Finalment, i a correcció, el 2 de juny de 2010 s'inauguraria el Museu del Calçat i de la Pell. La inauguració fou molt criticada per l'oposició, ja que fou quinze dies abans de la dimissió de Rotger com a batle. Andreu Caballero, portaveu del Bloc a Inca denunciava que "l'espectacle és lamentable" i que "tot val a fi de posar una placa més" (*Diario de Mallorca*, 10 de juny de 2010). Per la seva banda, el cap de l'oposició, el socialista Xavier Ramis, declarava que el Museu havia "nascut com una inutilitat, [com] un capritx que mai veurem funcionar" (*Última Hora*, 9 de juny de 2010). Sorprenentment, Pere Rotger fou molt sincer en el seu discurs inaugural: "avui estam aquí per inaugurar un edifici que vol esdevenir museu". La frase resumia perfectament el que el Museu era: un edifici amb objectes relacionats amb el món del calçat i la pell. El Museu no tenia un equip de professionals, discurs ni objectius i tot això passaria factura en els primers anys de la institució, com veurem a continuació. Evidentment, el Museu no s'assemblava en res al projecte museològic realitzat per la UIB (ni en la distribució dels espais, ni en l'organigrama tècnic, ni en les fases del projecte), com recorda Miquel Pieras (7 de novembre de 2019). De fet, i com m'han comentat Santiago Cortès i Margalida Castells, els experts que havien participat en les reunions i en el projecte, s'assabentaren de la inauguració pocs dies abans, un fet que mostrava el gir radical que havia efectuat l'Ajuntament.



Figura 4. L'exterior del Museu del Calçat i de la Pell

### 3. ELS PRIMERS ANYS DE LA INSTITUCIÓ (2010-2016)

Els primers anys del Museu foren complicats a causa de les presses per obrir i pel fet de no comptar amb els experts en el procés final previ a l'obertura. Com afirma Miquel Pieras (7 de novembre de 2019), "es va inaugurar l'edifici del museu [...], però en cap cas es va inaugurar amb la intenció de posar en marxa el pla museològic que s'havia elaborat. [...] Els polítics tallaren la cinta inaugural sense posar en marxa el pla. Només es va obrir les portes d'un edifici amb algunes màquines a dins". Pere Rotger argumentava que la idea

era “que els que venguessin després possessin en marxa el Museu” i que des del govern municipal no havien tengut temps de fer res més.

El resultat final era molt diferent al projectat per la UIB. La distribució dels espais s'havia invertit: l'exposició permanent ocupava tota la planta primera i part de la baixa; els despatxos, el magatzem i la sala de conferències, la planta baixa. No hi havia centre de documentació ni botiga/cafeteria, el magatzem no disposava del mobiliari ni del condicionament adequat per conservar les peces i els despatxos eren ocupats per les àrees de Mercat, Promoció Econòmica i Fires. La sala d'exposicions temporals era l'única que respectava la distribució del projecte museològic, tot i que tres anys després s'hi muntaria un taller de fabricació de calçat. El taller seria utilitzat inicialment per a un curs de formació de Camper i posteriorment per als cursos en formació de calçat que desenvoluparia el Centre de Formació. Segons Jordi Guirado, la idea inicial era que les sabates i els complements que s'hi fabriquessin poguessin ser venuts en una hipotètica botiga adossada al museu que mai veuria la llum.

L'exposició permanent, que començava a la planta baixa amb una mostra de sabates històriques i seguia a la planta de dalt amb les peces més voluminoses (màquines, essencialment), tampoc seguia els criteris del projecte de la UIB. Els objectes de la primera planta estaven “disposats i exposats de manera decimonònica, bé agrupats segons tipologia, bé distribuïts en solitari a manera d'escultures” (Rebassa et Rosselló, 2014). Les màquines eren elevades a obres d'art, tot i tractar-se d'uns “béns que històricament no s'havien erigit amb funcions estètiques, sinó que es trobaven en ús” (Rebassa et Rosselló, 2014). El conjunt de grans peces era acompanyat de vitrines amb eines i altres objectes més petits. Els suports d'interpretació eren uns panells quadrangulars que explicaven de manera molt sintètica la història del calçat a la ciutat, unes cartel·les que posaven el nom de les màquines en set idiomes diferents, fotografies que mostraven diferents parts del procés de producció i un audiovisual que mostrava el procés de fabricació d'una sabata. Segons Jordi Guirado, la idea inicial era que els panells fossin interactius i que fent clic a sobre es desplegués un audiovisual que mostrés el funcionament de la màquina. L'exposició havia estat produïda sense pressupost i havia estat muntada per la regidora Maria Payeras i el mateix Jordi Guirado, fet que posava en evidència la falta de professionalitat en el projecte.

Part dels problemes de l'exposició eren conseqüència de la falta d'un fons suficientment ampli i coherent. Aquest estava integrat per tres col·leccions: patrimoni tèxtil (formada sobretot per sabates històriques), patrimoni industrial (formada sobretot per la maquinària amb la qual es fabricaven) i patrimoni etnològic (formada sobretot per utensilis i eines utilitzades en la fabricació artesanal) (Rebassa et al., 2014). Faltaven peces relacionades amb les indústries auxiliars del calçat (com el trenat, les gomes, la publicitat, els magatzems o l'art). A més, en la donació dels objectes tampoc s'havia implicat

a tota la comunitat. La majoria de peces havien estat donades per unes poques famílies propietàries de fàbriques, com Can Melis o Curtidos Fluxá. De fet, Santiago Cortès m'explicà que només una setmana abans de la inauguració fou cridat per mirar d'aconseguir una mostra d'eines per intentar mostrar el procés de fabricació artesanal de les sabates, fet que evidenciava la manca de planificació en el projecte.

Tots aquests problemes eren, sobretot, conseqüència de la falta d'un equip de tècnics que treballessin al Museu. El Museu s'havia inaugurat sense direcció tècnica, integrat dins l'Àrea de Cultura. La mateixa regidora, Maria Payeras, m'explicà que no podia dedicar al Museu les hores necessàries. Es tardà un any a contractar la primera directora, l'arqueòloga Elvira Sánchez, tot i que només duraria un mes en el càrrec, segons ella per la falta de voluntat política a l'hora d'aplicar els canvis que demanava. Les eleccions del 2011, en què cap partit polític presentà una proposta per al Museu, no canviarien res. Maria Payeras continuaria com a regidora i Jordi Guirado seria el principal responsable tècnic de la institució, però sense poder-hi dedicar les hores necessàries, segons ell mateix.



Figura 5. L'exposició permanent del Museu abans de la reestructuració del 2018

Mentrestant, les crítiques eren cada vegada majors, sobretot per part dels partits polítics de l'oposició. Aquestes es fonamentaven en notícies com aquesta: “el Museu del Calçat i de la Pell està en la corda fluixa. No té director i l'Ajuntament no sap si la Conselleria de Turisme [...] que finançava part de la despesa de la institució, mantindrà les aportacions econòmiques” i la regidora declarava que “no sabem si tendrem doblers per finançar-lo” (*Última Hora*, 17 d'agost de 2011). De fet, el Museu, sobretot per mor les decisions precipitades els anys previs a l'obertura, era vist com una iniciativa del Partit Popular, per la qual cosa es complien els pitjors pronòstics de Rosselló (1997):

“el pitjor que podria passar és que l'impuls envers la creació d'un Museu d'Inca fos considerada com una idea de partit”.

Els primers canvis no arribarien fins al 2013, a mitja legislatura, quan Rafel Torres remodelava el govern municipal i designava Rosa Maria Tarragó com a regidora del Museu. La regidora també es feia càrrec de Fires, Dijous Bo i Promoció Econòmica. La nova regidora continuaria comptant amb Jordi Guirado, però nomenaria gestor del Museu Santiago Cortès, un dels principals impulsors del projecte des dels anys noranta. Tanmateix, tots dos serien voluntaris i no rebrien cap retribució econòmica, per la qual cosa no es podrien dedicar professionalment a la institució. El mes de setembre, però, Tarragó contractà Aina Aguiló com a directora del Museu per vint hores al mes amb l'objectiu de redactar un pla director i continuar amb la catalogació del fons. La contractació significava un avenç per a la institució, ja que comptaria per primera vegada amb una directora (l'anterior hi havia treballat només un mes), però les tasques que se li atribuïen no s'avenien amb les hores de treball que li atorgaven.

Tot i tenir per primera vegada una directora i especialista en museus, aquest no disposava d'una estructura professional ni de bon tros suficient, i es basava en voluntaris com Cortès i Guirado i en estudiants en pràctiques dels graus d'Història i Història de l'Art. Tampoc disposava d'una partida econòmica suficient per desenvolupar les seves tasques, com em va

reconèixer la mateixa regidora Tarragó. És cert que la Conselleria de Turisme, ocupada pel mateix color polític que el consistori inquer, s'havia compromès a aportar 100.000 € anuals, però només un any després reduí l'aportació a la meitat i posteriorment l'eliminà. Per la falta de pressupost, el mateix batle (Rafel Torres) demanà en diverses ocasions al Consell de Mallorca i al govern autonòmic que es fessin càrrec de la gestió del Museu. No era, ni de bon tros, el primer museu on això succeïa. De fet, Rosselló (1997) havia advertit que la “inestabilitat, manca de pressupost i de direcció tècnica” havien marcat la història dels museus de



Inauguració dia 28 de desembre, a les 19 hores  
Exposició oberta fins al 31 de març. Al Museu del Calçat i la Pell



Figura 6. Cartell de l'exposició "Motos antigues" (2013)



Mallorca. També havia deixat ben clar que abans d'obrir una institució d'aquestes característiques s'havia d'assegurar la seva viabilitat econòmica.

Quant a la programació, el Museu no disposava de cap calendari d'activitats, les quals, d'altra banda, es realitzaven de manera molt puntual. Les primeres exposicions temporals, que havien de ser una manera d'atreure i consolidar visitants, no tenien res a veure amb la temàtica del Museu. És cert que amb l'arribada de Tarragó i la seva aposta decidida per la promoció les exposicions foren una font important per atreure visitants. Exposicions com "Motos antigues" i "Food and Foot" tengueren una destacable assistència, tot i que la relació de la primera amb la temàtica del Museu és molt qüestionable.

El Museu tenia altres problemes: no tenia pàgina web ni xarxes socials pròpies, no hi havia cap protocol de conservació i documentació del fons, no disposava d'un programa educatiu ni d'un discurs de visita, s'ocupaven espais expositius amb betlems, sopars i entregues de premis (cosa que dificultava les visites), i es mesclaven els usos (hi anaven persones per tramitar qüestions relacionades amb Mercat, Promoció Econòmica o Habitatge, fet que provocava confusió). Era evident que el Museu no havia acabat d'arrençar i que necessitava canvis. Però, sobretot, necessitava que l'Ajuntament l'entengués com un element fonamental per al desenvolupament social, cultural i econòmic del municipi.

Les eleccions del 2015 provocaren un canvi de partits en el govern local. Antònia Maria Sabater (del PSIB-PSOE) seria designada com a nova regidora del Museu, a més de dur també Fires i Dijous Bo. En la majoria de programes electorals d'aquell any tampoc apareixia cap proposta per al Museu, a excepció de Més, que deia el següent: "promourem la conversió del Museu del Calçat en un vertader Museu millorant el seu contingut". Preguntada per la falta de propostes al programa electoral dels socialistes del 2015 i sobre l'opinió que despertava el Museu entre l'oposició, Sabater defensà que "la realitat era que el Museu estava obert, i que, per tant, se li havia de donar vida".

Inicialment Sabater va mantenir Aguiló com a directora, però es rodejà d'un grup de voluntaris experts (en museus, patrimoni, economia i calçat) per tal de detectar allò que necessitava el Museu. El comitè estava format per noms que havien format part de les reunions prèvies a la creació del Museu, com Santiago Cortès, Miquel Pieras, Francesca Tugores o Jordi Guirado i noves incorporacions com Catalina Ginard, Biel Pons, Sandra Rebassa, Carles Manera i Àngela Beltrán. La creació d'aquest grup fou una passa important, ja que tot i la manca de pressupost i de personal tècnic, serviria per tornar a integrar els professionals en el projecte. De fet, s'assemblava molt a aquelles primeres reunions de finals dels anys noranta. L'altra gran passa inicial de Sabater fou ampliar a vint hores setmanals el contracte d'Aguiló, un temps que tot i continuar sent insuficient, ja donava peu a poder desenvolupar algunes de les tasques encomanades. Conjuntament amb aquesta, es decidí

treure a concurs la direcció del Museu, per tal que fos una comissió qui decidís qui havia de dirigir-lo. El concurs sortiria el setembre del 2016.

Tanmateix, durant el 2015 i gran part del 2016 el Museu no experimentà un gran canvi. Algunes de les primeres exposicions (com la “Bonet de Sant Pere (1917-2002): el duc del swing” o “Mirades obertes a la natura”) continuaren sense tenir una relació directa amb la temàtica de la institució, i la resta no eren produïdes pel Museu ni fetes a posta per a ell (com la de “40 anys de comunicació Camper, 1975-2015”). Es pot dir que “Paisatges industrials”, inaugurada pel Dia Internacional dels Museus del 2016, fou la primera exposició lligada directament amb la temàtica de la institució i produïda per aquesta. D'altra banda, el Museu seguia sense comptar amb un pla de treball amb què es poguessin complir les seves tasques de conservació, investigació, comunicació i educació. Tampoc tenia una presència destacada en els mitjans i les visites no eren abundants. Tanmateix, és impossible tenir dades certes dels visitants d'aquells anys, ja que el recompte es feia de manera manual i algunes de les xifres apuntades són difícilment creïbles. Les enquestes realitzades posteriorment confirmaren que gran part dels ciutadans d'Inca no havien visitat el Museu.



*Figura 7. Una de les primeres reunions del nou comitè d'experts (2016)*

#### **4. LA RENOVACIÓ DEL MUSEU BASANT-SE EN LA COMUNITAT (2016-2020)**

El concurs per a la direcció, sortit el setembre del 2016, va ser guanyat per Noümen, empresa cultural formada per les historiadores de l'art Sandra Rebassa, Esperança Rosselló i Catalina Ginard. El seu projecte destacava per donar gran importància a la participació de la comunitat i per desenvolupar una sèrie d'objectius anuals pels següents tres anys. L'entrada de la nova direcció, amb Rebassa com a cap visible, juntament amb la col·laboració

prèvia amb el grup d'experts (del qual ja formaven part Rebassa i Ginard), fou una passa transcendental per canviar el rumb del Museu. Tot i continuar a vint hores setmanals (repartides entre les tres), Rebassa, Rosselló i Ginard aconseguiren consolidar una programació d'activitats, implicar-hi la comunitat, començar a estudiar el fons de manera professional i generar un discurs coherent entorn del Museu.

El més significatiu és que els diversos objectius es treballaren de manera conjunta mitjançant un tema central anual. El 2017 la programació girava entorn del paper de la dona en la indústria del calçat. Es feren tallers amb extreballedores del calçat, s'investigaren les seves tasques en relació amb el fons del Museu, es muntà una exposició titulada "Les invisibles" i s'enregistrà un documental amb el títol *Les dones de la indústria* (2017). La dimissió de l'equip a finals del 2017 aturà el projecte de tres anys, i entrà una nova directora, la també historiadora de l'art Aina Ferrero.

El projecte d'Aina Ferrero també tenia la comunitat com a eix central. De fet, Ferrero volia traslladar la idea dels ecomuseus (centrada en la identitat del territori i la participació activa de la ciutadania) al Museu del Calçat i de la Pell. Ferrero es convertiria amb el temps en la directora que més temps ocuparia el càrrec (encara el manté). Aquest element, com veurem a continuació, ha estat clau per poder desenvolupar un projecte a llarg termini que ha possibilitat canvis significatius en la institució.

Malauradament, quan Ferrero hi entrà l'octubre del 2017, el Museu continuava tenint gairebé els mateixos problemes estructurals, tot i la gran tasca realitzada per Noümen. Aquests eren problemes en la conservació, falta de catalogació i documentació del fons i l'ús confús del Museu (amb les oficines de Mercat, Promoció Econòmica, Fires i IBAVI), entre d'altres. Ferrero, després de realitzar una diagnosi inicial, es marcà com a primer i gran objectiu renovar la museografia del Museu, adaptant-la als nous temps i als criteris d'accessibilitat. Per fer-ho, implicà de manera directa la comunitat mitjançant enquestes presencials, telefòniques i grups de discussió en el mateix Museu. La implicació de la comunitat serví per confirmar moltes de les mancances del Museu (la falta d'explicacions sobre les peces, la falta de fotografies i de recursos audiovisuals, de senyalització interior i exterior, d'espais de descans i de personal tècnic) (Ferrero, 2018), però també per convèncer l'Ajuntament de la necessitat de dur a terme una profunda renovació del Museu.

El mateix Rosselló (1997) i Sureda, Castells i Tugores al projecte museològic ja feien especial èmfasi en la necessitat d'implicar la comunitat, però la realitat és que fins a l'entrada de Noümen s'havia obviat aquest principi bàsic. Rosselló (1997) plantejava una mena de museu comunitari quan deia que podrien ser els mateixos mecànics i operaris els que podrien restaurar les màquines i objectes. El projecte museològic dissenyat per la UIB deixava ben clar que:

*Aquest document marca les directrius museològiques però queda pendent tot un debat ciutadà sobre quin és el museu que desitja la comunitat, en quin grau es vol implicar, i com vol col·laborar en la creació de la col·lecció. Cal fomentar la implicació de les associacions i entitats locals i dels ciutadans i ciutadanes interessats per tal d'engegar projectes museogràfics significatius i estimulants per a la comunitat (Sureda et al., 2005).*

Paral·lelament se cercaren patrocinadors (AFACA, Camper, Caixa Colònia i Viva Hotels feren aportacions econòmiques) i col·laboradors (AFACA, DCP3, Seribas i Gràfiques García aportaren treballs i donaren peces) per tal de tirar endavant la remodelació. També es demanà la col·laboració del Consell de Mallorca mitjançant les subvencions anuals en activitats i equipaments culturals. A més, diferents particulars que guardaven objectes relacionats amb el calçat, com Pep Rotger, Bartomeu Pol, Bernat Mateu, Magdalena Tomàs o Antoni Tomàs, els donaren al Museu.

Una vegada realitzat l'estudi de públic es convocaren dos concursos, un per al disseny i la producció de la nova museografia i l'altre per a la realització de les noves il·lustracions que acompanyarien els panells i la guia de visita. L'empresa Go+Go, integrada per l'arquitecte Gabriel Golomb i l'artista Jorge Isaurralde, fou la guanyadora del primer amb un projecte que destacava pel reaprofitament dels recursos i per un disseny molt atractiu; Helena Bosco fou la guanyadora del segon, amb unes il·lustracions que destacaven per ser molt didàctiques. Els continguts i el discurs foren realitzats per la mateixa directora i l'historiador i investigador Miquel Pieras. En aquest procés d'investigació i documentació es comptà amb professionals del calçat com Pau Rotger, Pere Rotger i Jordi Guirado, Carmen Ramírez, Mercedes Lara o Gabriel Molina. Per deixar constància de tot aquest "saber fer" també s'enregistrà un documental titulat *La màgia de les màquines* (2018), en què aquests antics treballadors explicaven el funcionament de les màquines del museu i el procés de fabricació d'una sabata Goodyear. En darrer lloc, també es renovà la pàgina web i es millorà la catalogació de la maquinària industrial gràcies a l'empresa Ikusmira Ondarea.

Finalment, el 30 de novembre de 2018 es reinaugurà el museu amb un nou nom (Museu del Calçat i de la Indústria) i un discurs territorial i temàtic més ample: d'Inca es passava a l'illa de Mallorca i s'afegien moltes de les indústries auxiliars del calçat, com les fàbriques de soles i tacons, de cartró o els magatzems d'adobaments. Com m'explica l'exdirectora Aguiló, era bàsic ampliar territorialment el Museu, ja que un museu temàtic com aquest no podia ser local, sinó que havia d'aspirar a ser autonòmic. El problema, com he explicat anteriorment, és que en la construcció del Museu no s'havia treballat amb la resta de municipis on el calçat i les seves indústries auxiliars havien estat importants (Lloseta, Lluçmajor, Selva, etc.), i sumar-los una vegada obert era complicat.

La nova exposició permanent, accessible per primera vegada per a persones amb mobilitat reduïda, estava dividida en set àmbits: fabricació tradicional, fabricació industrial, indústries auxiliars, persones, moda i publicitat, Wunderkammer i Sabateca. A més, comptava amb elements nous: més màquines d'indústries auxiliars del calçat, dissenys de calçat, catàlegs de productes, publicitat, obres d'art i un homenatge als sabaters i sabateres. Els recursos explicatius també havien millorat: els panells comptaven amb molta més informació i il·lustracions i estaven en diferents idiomes (català, castellà i anglès). Dues televisions projectaven els documentals produïts pel Museu.



Figura 8. Part de la nova exposició permanent

Durant l'any següent, el 2019, els esforços se centraren a seguir millorant l'accessibilitat del Museu. Es construí un nou espai educatiu (la Sabateca), s'elaboraren nous panells adaptats als joves i infants amb il·lustracions i un llenguatge més simple, es creà una mascota del Museu i es posaren més espais de descans al llarg de l'exposició permanent. Per al disseny i la producció del projecte es tornà a comptar amb l'empresa Go+Go i amb la il·lustradora Helena Bosco pels bons resultats aconseguits en l'exposició permanent. Els continguts foren creats per l'equip del Museu en col·laboració amb les mestres del Centre de Formació. També es feu un concurs escolar per donar vida i un nom a la nova mascota del Museu, en el qual participaren centres de tota la comarca.

En referència a la programació, durant el 2017, 2018, 2019 i els primers mesos del 2020 s'ha fet una aposta ferma per produir exposicions temporals com una font per atreure i consolidar visitants.

La majoria han estat de caire artístic, tot i que lligades a la temàtica del Museu, i han exposat artistes tan destacats com Antoni Socías, Rafa Forteza





Figura 9. El nou espai educatiu, la "Sabateca"

o el col·lectiu Reskate. També s'ha incrementat el fons del Museu durant el 2019 i els primers mesos del 2020 amb donacions de Pep Rotger, Pedro Mateu, Joana Maria Siquier, Mercedes Lara, Antònia Fiol (de Trenzados Fiol) i les germanes Corró (d'Asinca). Aquestes donacions, sobretot d'indústries auxiliars, han ajudat a ampliar el fons i, sobretot, a fer-lo més divers.

Pel que fa a l'àmbit educatiu, per al curs 2019/2020 es dissenyà un programa educatiu renovat (reaprofitant molts dels tallers dissenyats per l'equip Noümen) que es repartí físicament als centres educatius de la ciutat i digitalment a tots els centres de l'illa. El programa tengué una bona acollida, i s'incrementaren de manera destacable les visites infantils: entre els mesos de setembre i febrer visitaren el Museu 1.135 menors d'edat. De fet, els visitants totals s'incrementaren de manera notable durant el 2019, tot i no ser un objectiu primordial: dels 3.480 del 2017 i els 4.750 del 2018 es passà a 7.114. Però el més rellevant és que l'edat dels visitants fou més diversa (d'un museu visitat sobretot per persones majors de seixanta anys es passà a un museu visitat de manera equilibrada per totes les franges d'edat) (Ferrero *et* Company, 2019).

Les dades de visitants són més fiables des del 2019 gràcies a l'adquisició d'una màquina per treure entrades. A partir del 2019 també es recuperà la peça del mes, conferència/tertúlia mensual en què es conviden persones relacionades amb el sector a explicar una peça del fons de la col·lecció i les seves experiències.

En canvi, la difusió del Museu, tot i la creació de xarxes socials pròpies el 2020



Figura 10. Enregistrament del programa "Mi familia en la mochila", de TVE (2020)

(Instagram i Facebook) i l'augment significatiu del Museu en els mitjans de comunicació (sobretot a la televisió autonòmica), ha continuat sent un element complicat i hi segueixen havent dificultats per arribar a la ciutadania.

Pel que fa a l'organigrama, en els darrers dos anys el Museu ha pogut comptar per primera vegada amb un equip format per dues persones: la directora i un tècnic. Aquest element ha estat essencial per poder desenvolupar moltes de les tasques esmentades. L'equip tècnic ha estat acompanyat d'estudiants en pràctiques i persones provinents de diferents programes del SOIB (sobretot ordenances). A banda d'això, les àrees de Mercat, Fires i Promoció han deixat de tenir la seu al Museu durant el 2020, cosa que ha ajudat a disminuir la confusió dels usos del Museu. L'oficina de l'IBAVI encara es manté dos dijous al mes.

En darrer lloc, tota aquesta renovació ha ajudat a millorar la valoració dels visitants. Les enquestes ho confirmen: la puntuació total ha passat del 4,9 al 5,7 (sobre 7) i les visites són més llargues. També ho reflecteixen les opinions dels visitants amb comentaris com els recollits al projecte "Històries del calçat": "el museu necessitava una renovació perquè havia quedat obsolet" (Pep Rotger) o "trobo que ha quedat molt bé, he estat de viatge i n'he vist molts que no tenen res a veure amb aquest" (Francisca Coll). Els mitjans de comunicació també han emès valoracions positives com aquesta: "el Museu del Calçat d'Inca ha transformat totalment la seva fisonomia. Un canvi que venia sent necessari des del seu inici, s'ha concretat amb una nova aposta museològica més dinàmica, descriptiva i accessible, que ha comptat amb

l'opinió directa de molts veïns, experts i professionals del sector" (*Última Hora*, 8 de desembre de 2018). L'historiador Miquel Pieras, involucrat des dels inicis en el projecte, també confirmà aquesta visió en l'article que dedicà a repassar la història del Museu al *Dijous* del 7 de novembre de 2019:

*El museu, que ara es diu del Calçat i de la Indústria, creix i es va organitzant segons unes pautes cada vegada més adequades a allò que és un museu: conservar, estudiar, exposar i donar a conèixer des d'un punt de vista científic el patrimoni de la indústria del calçat de Mallorca i d'Inca en particular. Segur que s'han de millorar molts d'aspectes. Els recursos no són infinits i un museu en necessita molts, de recursos. Però sembla que la pregunta que es feia fa quasi 25 anys el doctor Rosselló ja té resposta: el Museu és una realitat.*

## 5. EL XOC DE LA COVID-19 I ELS REPTES DE FUTUR

El 2020 començava ple d'expectatives i el Museu es trobava en una fase de consolidació dels nous canvis, però l'arribada de la pandèmia mundial capgirà completament la situació. El 14 de març, una setmana després d'inaugurar l'exposició "Comunitat", la més ambiciosa (quant a recursos econòmics) de la història del Museu, ja que havien vingut dos artistes de Barcelona a fer un mural *in situ* expressament per a aquest, el Museu es va veure obligat a tancar les portes i no les obriria fins al mes de juny. Durant aquests dos mesos i mig el Museu hagué de traslladar tota la seva programació a les xarxes socials, atès que les visites físiques eren impossibles. S'apostà per realitzar concursos educatius, crear continguts audiovisuals, fer un spot publicitari del Museu, presentar la nova publicació infantil, el còmic *Crispina. La història d'una màquina pluriempleada. De superheroïna a guia del Museu* i crear el nou museu col·laboratiu (una iniciativa que consisteix a crear a la pàgina web un museu digital on les persones poden penjar i explicar les peces que guarden a casa).

El mes de juny el Museu pogué tornar a obrir les portes, però la nova normalitat seria molt diferent de l'anterior: les visites caigueren en picat. Sense escoles (o amb escoles amb restriccions per sortir del centre) ni turistes (per les restriccions de mobilitat) i amb una situació de por generalitzada entre la població el Museu tancà l'any amb una davallada de més del 50 % de visitants, una xifra molt preocupant. Cal tenir en compte, també, que els aforaments del Museu (dels espais i de les activitats) s'han hagut de reduir i han canviat en diverses ocasions, i que s'han hagut de prendre més mesures d'higiene.

El descens d'assistència en les visites guiades i els tallers però, tot i ser una notícia molt negativa, ha servit per portar a terme més tasques internes, com l'ampliació de l'exposició permanent amb les noves donacions (especialment la secció d'indústries auxiliars), la protecció i el condicionament d'alguns dels seus elements, la millora de la conservació amb una remodelació completa

del magatzem i l'adquisició de nous equipaments, la restauració de peces del fons, la unificació i abocament de l'inventari a la plataforma digital MuseumPlus i l'enregistrament del documental *Puntades d'esperança* (que tracta sobre la col·laboració de les antigues repuntadores de calçat per a la realització de mascaretes i bates durant el confinament per a l'Hospital d'Inca).

La COVID-19 ha obligat a replantejar alguns dels principals reptes del Museu, però la majoria continuen sent els mateixos. Com afirmava Rosselló (1997), "l'aventura dels museus a Mallorca és un desafiament que val la pena afrontar-lo, lluitar per ell, malgrat les incomprendions, tossudeses i entrebancs continuats. Si vivim en una terra rica per la seva història és obligació nostra de conservar tal patrimoni i conservar-lo vol dir lluitar per ell". He volgut sintetitzar-los en deu aspectes, tres més interns i set més externs, tot i que tots estan connectats i formen peces d'un mateix puzzle.



Figura 11. Mostra de les activitats setmanals durant el confinament (2020)

Pel que fa als interns, el primer gran repte és dotar el Museu d'una estructura professional sòlida basada en tècnics especialistes en conservació, investigació, educació, difusió, etc. Un dels problemes estructurals del Museu, com m'han confirmat totes les directores de la institució, ha estat la falta de personal per poder desenvolupar les seves tasques. Sense professionals difícilment es podran complir la resta d'objectius. El segon repte és millorar la investigació i la documentació del fons, una qüestió en la qual s'està treballant activament en el present. La falta de professionals en els primers anys i l'establiment de criteris diferents entre els diferents equips ha complicat aquesta tasca. El tercer repte és millorar la conservació del fons, ja que algunes peces (màquines, fotografies, documents, etc.) segueixen presentant un mal estat de conservació. Tota la documentació referent a

l'Arxiu de Can Melis també s'ha d'arxivar de manera adequada, una tasca en la qual s'està treballant actualment.

Els objectius de cara a l'exterior encara són majors en nombre, tot i que no més essencials que els anteriors. El primer gran repte és convertir el Museu en un referent educatiu de la comarca del Raiguer, que esdevengui un centre de visita obligada per als centres educatius per tal de conèixer una part fonamental de la història de la seva comunitat. El segon repte és ampliar les xarxes de connexió amb les associacions locals (Gent Gran, Casal de Joves, associacions de migrants, etc.) i la resta d'institucions (com l'Hospital d'Inca) per seguir construint un museu vertaderament comunitari. El tercer repte és continuar fent més accessible el Museu per a públics amb característiques diferents, des de persones amb problemes de mobilitat o dificultats de comprensió fins a nous arribats. El quart repte és que el Museu serveixi per impulsar econòmicament la comarca amb el foment del turisme cultural i el manteniment i desenvolupament del sector del calçat. Antigament, molts de nins i nines volien ser sabaters, patronistes o dissenyadores; cal recuperar aquest esperit i adaptar tots aquests coneixements als nous mercats i formes de producció. Per fer-ho, serà necessari continuar establint una col·laboració directa amb les empreses del sector. El cinquè és consolidar una programació fixa amb un pressupost adequat per poder comptar amb artistes i professionals en diferents matèries per fer activitats. El sisè és convertir el Museu en un centre d'investigació potent per tal d'impulsar la investigació de temes relacionats amb la indústria a l'illa de Mallorca. De fet, el pla museològic de la UIB recomanava "crear premis, borses d'estudi o beques de recerca per potenciar la tasca dels investigadors locals en aquestes temàtiques. També recomana prioritzar la difusió dels estudis tant en forma de congressos científics i conferències divulgatives com en l'edició de publicacions" (Sureda *et al.*, 2005). El setè i darrer és continuar treballant en les noves tecnologies, sobretot en els canals de difusió, per tal d'acostar-se a nous públics i oferir continguts més atractius. Tots aquests reptes serviran indirectament per augmentar els visitants i per donar a conèixer (i valorar) una part important del patrimoni de Mallorca.

## 6. BIBLIOGRAFIA

Amat, J. 2015. El Museo del Calzado. Orígenes y consolidación (1986-2005). Fundació Museo del Calzado: Elda.

Company, B. et Ferrero, Aina. 2020. "Històries del calçat: un projecte de memòria i vida". XX Jornades d'Estudis Locals d'Inca: Inca; 81-101.

Ferrero, A. 2019. "Un nou projecte museístic construït des de la comunitat: estudis de públic i gestió interna del Museu del Calçat 2017-2018". XIX Jornades d'Estudis Locals d'Inca: Inca; 157-184.

Ferrero, A. et Company, B. 2020. "Construint nous públics: patrimoni,



memòria, educació i entreteniment al Museu del Calçat i de la Indústria". XX Jornades d'Estudis Locals d'Inca: Inca; 65-79.

Gual, Simón. 1999. El cuartel "General Luque": su historia. Inca.

Pieras, G. 25 de juny de 1998. "El Museu d'Inca i Pere Rotger". Dijous Local.

Pieras, M. 2015. El Quarter General Luque.

Pieras, M. 7 de novembre del 2019. "Un museu per a Inca: una realitat". Setmanari Dijous.

Ramis, A. 1992. La museologia etnològica. El pensament antropològic a les Illes Balears.

Rebassa, S. et Rosselló, E. 2014. "El Museu del Calçat i de la Pell. Anàlisi i situació actual". XV Jornades d'Estudis Locals d'Inca: Inca; 59-69.

Rebassa, S, Rosselló, E. et Ginard, C. 2016. "Estudi del Museu del Calçat i de la Pell. Documentació de col·lecció d'eines per a la fabricació de calçat". XVII Jornades d'Estudis Locals d'Inca: Inca; 43-60.

Rebassa, S. et al. 2017. "Maquinària amb nom de dona. Estudi i documentació en perspectiva de gènere del fons industrial del Museu del Calçat i de la Pell. Documentació de col·lecció d'eines per a la fabricació de calçat". XVIII Jornades d'Estudis Locals d'Inca: Inca; 143-160.

Rosselló, G. 1997. "Un Museu per a Inca: realitat o quimera?" III Jornades d'Estudis Locals d'Inca: Inca; 9-20.

Sureda, J. et al. 2005. "El projecte del Museu del Calçat d'Inca (Mallorca): cap a una conservació, investigació i difusió del patrimoni sabater". VI Jornades d'Estudis Locals d'Inca: Inca; 25-42.

### **Altres fonts**

*Ara Balears.*

Arxiu del Museu del Calçat i de la Indústria.

*Diario de Mallorca.*

*Dijous Local.*

Entrevistes a Santiago Cortès i Jordi Guirado, Elvira Sánchez, Aina Aguiló, Sandra Adriana Rebassa, Aina Ferrero, Bartomeu Martínez, Maria Payeras, Rosa Maria Tarragó, Antònia Maria Sabater, Pere Rotger, Rafel Torres, Virgilio

Moreno, Pep Rotger, Francisca Coll i Mercedes Lara.

IB3 Televisió.

*Última Hora.*

