

# La dona a Inca des d'una perspectiva històrica

---

**Miquel Pieras Villalonga**

Historiador i professor mpierasv@gmail.com

---

doi: 10.3306/JELINCA.21.7

**Paraules clau:** dona, feminisme, Inca, història.

**Resum.** *La història de la dona no disposava d'un estudi des de l'edat antiga fins a finals del segle XX a Inca. Aquesta ponència vol omplir aquest buit i oferir una primera tasca de conjunt que podrà servir per a futurs estudis.*

**Keywords:** woman, feminism, Inca, history.

**Abstract.** *The history of women did not have a study from the Ancient Age to the end of the 20th century in Inca. This paper wants to fill this gap and offer a first overall task that can be used for future studies.*

## 1. INTRODUCCIÓ

Aquesta ponència té el seus orígens en una visita guiada per la ciutat d'Inca. Fa un any, des de la Comissió Científica que organitza les Jornades d'Estudis Locals es va proposar que la Regidoria de Cultura inclogués en els seus itineraris una visita que estigués centrada en la història de la dona a Inca. Vaig elaborar un recorregut pels carrers de la ciutat que reflectís l'objectiu de la visita, per la qual cosa vaig fer un primer recull sobre el tema. Llavors, a principis d'estiu, vaig rebre l'encàrrec de redactar la ponència inaugural de les XXI Jornades d'Estudis Locals. Vaig proposar als membres de la Comissió Científica que el tema que tractaria seria la dona a Inca des d'una perspectiva històrica, aprofitant aquelles primeres dades de la visita guiada. Després d'un temps d'investigació i recerca he elaborat aquesta ponència.

Els estudis sobre la dona des d'una perspectiva històrica comencen a tenir certa importància en el camp de la investigació a Mallorca. Aquesta ponència no vol ser el lloc des del qual fer una anàlisi de tot allò produït fins ara arreu de Mallorca, sinó que l'objectiu és ordenar de forma cronològica aquelles dades històriques que s'han aportat els darrers anys i que tinguin alguna relació amb la dona a Inca. Així posarem en valor la història de la dona, una història que sovint ha estat poc treballada en els estudis relacionats amb Inca i, d'altra banda, oferirem un corpus de referències sobre aquest tema que faciliti la tasca a altres investigadors. Es tracta doncs d'una ponència que té un caràcter clarament iniciador.

La historiografia local m'ha servit com a fonament d'aquest estudi. Però, sobretot, he de posar en valor els treballs de Pere Fiol sobre sor Clara Andreu, els de Gabriel Pieras sobre Severa de Madariaga, els d'Isabel Peñarrubia, les recerques que ha fet Sandra Rebassa sobre el treball femení a la indústria del calçat, així com de tots aquells investigadors que els darrers 25 anys han tractat indirectament o directa la història de la dona a Inca en els seus treballs.

Aquesta ponència també vol ser una passa més en la tasca que es du a terme a l'àmbit municipal en relació amb la lluita contra les violències de gènere, la igualtat entre homes i dones, i la necessitat urgent d'erradicació de les discriminacions per motiu de sexe. Des de l'any 2018 l'Ajuntament d'Inca disposa d'un Pla d'Igualtat. Entre els seus objectius, hi destaca el punt 1.4, que es proposa: recopilar informació sobre l'aportació de dones a la ciutat i donar-los visibilitat, per exemple, amb exposicions, noms de carrers o espais públics, etc. Aquesta ponència, entre els seus objectius, vol visibilitzar allò que fins ara ha quedat a les fosques, allò que havia quedat al marge.

## 2. EDAT ANTIGA: SULPÍCIA GALIENI

En relació amb l'edat antiga, la informació de la qual disposam sobre Inca és sovint escassa i molt parcial, sobretot per a l'època romana. Destaca la informació d'una làpida sepulcral d'una dona de la qual només conservam el seu nom propi. La primer referència a aquesta dona romana l'aporta l'historiador Joan Binimelis al segle XVI quan descriu Inca a la seva obra *Història general del Regne de Mallorca*:

*Es Inca población muy antigua y en tiempo de Romanos era muy mayor y más populosa. Sus vestigios y ruinas y muchas antiguallas muestran cuan antigua sea. Entiéndase así por tradiciones que allí residían los Plateros de la Seca (sic), y allí aquellos antiguos batían las monedas de Mallorca y Menorca, y era entonces su sitio y población en unos campos que llamamos ahora de la Oca, a la parte de su levante, en donde parecen dos fuentes manantiales. Y dentro de una fuente de aquellas hay una piedra muy grande, marmórea, que da a entender como fue Inca villa principal población de romanos con un letrado que dice: SULPICIA GALIENI VIXIT ANNIS XXV MENSIBUS VI. Fue después la dicha población destruida y del todo arruinada.*

Les anàlisis més actuals d'aquesta troballa arqueològica parlen del sistema de centuriació de Mallorca, és a dir, del sistema que utilitzaren els romans per colonitzar l'interior de l'illa. Sembla que utilitzaren un mètode molt comú a Roma, que era dividir el territori en parcel·les que es distribuïen entre els colons que passaven a residir cap als territoris conquerits. En el cas de Mallorca, les recents investigacions parlen de l'existència de restes d'aquestes divisions territorials que s'han localitzat a partir dels eixos viaris que comunicaven les parcel·les. Uns dels eixos viaris romans que han

sobreviscut fins a l'actualitat són la carretera C-713 en el tram que uneix Inca amb Consell, el camí Vell de Muro i el camí de Santa Eugènia a Sencelles. Se suposa que l'eix de l'antiga carretera C-713 devia passar per devora l'església de Santa Maria la Major, a la part posterior de la qual es troba l'antic Camp d'Oca. Les actuals investigacions (Amengual i altres, 2003) elaboren la següent hipòtesi: vincular la làpida de la dona romana Sulpícia a una possible necròpoli, per tal de relacionar aquesta amb una traça viària, atesa la localització més comuna que tenien les necròpolis en el món romà, a la sortida de les ciutats i vora les vies.

La làpida romana, segons ens relata Barberí en el seu apèndix sobre història d'Inca, va ser reduïda a pols l'any 1741 per servir de material d'obra en la construcció de la capella major de l'església de Santa Maria la Major. En la descripció que fa Jeroni Berard de la vila d'Inca en el segle XVIII, assenyala que la làpida fou retirada de la font del Camp d'Oca i *la emplearan poco hace en la nueva obra de Iglesia desbastada o labrándola al uso a que la emplearon quitando y borrando las letras*. Altres estudiosos de forma fantasiosa exposen que a Mallorca hi havia descendents de la família de Sulpícia en el segle XIV, com per exemple el bisbe Antoni de Galiana (Riber, 1904). Actualment el nom d'aquesta dona romana que va viure a Inca fa uns vint segles perdura en la toponímia urbana, ja que dona nom a un carrer que és travessia del carrer de sa Calobra.

### 3. EDAT MITJANA

Amb la conquesta de Mallorca de Jaume I el panorama cultural, polític, econòmic i social canvià radicalment. La dona a Inca i a Mallorca en aquesta etapa s'emmarca en les coordenades de la dona europea, d'origen català o relacionada amb l'àmbit del llevant peninsular, però també de les dones provinents de les minories existents llavors a Mallorca (nord-africanes, musulmanes, jueves o esclaves). No és l'objectiu d'aquest apartat fer una anàlisi de la situació de cada un d'aquests grups, sinó que s'aportarà informació i referències de dones inquereres durant el període medieval.

#### 3.1. Els oficis i els negocis

Les dones feien feina en diverses activitats sobretot agrícoles i també en determinades tasques artesanals, però la informació que ens donen les fonts és escassa. En una vila petita com la d'Inca les dones no tenien quasi mai formació que els permetés optar a professions intel·lectuals, no obstant això coneixem el cas d'una dona científica al segle XIV. La documentació recull que a Inca hi vivia la jueva metgessa na Goig: *na gog matjasa* (Llabrés 1998, 146). L'any 1336 vivia a Inca amb un filla. Pagava morabatí, per tant, no era pobra. No hi ha hagut, que se sàpiga, una altra dona metge a Inca fins al segle XX. Hi ha poquíssimes dones documentades a l'edat mitjana a Europa que exercissin la medicina. Una d'elles vivia a Inca en el segle XIV. Degué viure en el carrer del Call o molt a prop.

Sabem que les dones a l'època medieval a Inca i a la resta d'Europa ocupaven preferentment els oficis relacionats amb el tèxtil i la confecció (teixidores, filadores, costureres, sastresses...), així com també oficis vinculats a l'alimentació (forns, carnisseries, hostals...). A més, col·laboraven amb els oficis artesanals dels seus marits i familiars. Per tant, era habitual i normal que les dones fossin presents en els tallers d'Inca de sabaters, gerrers, ferrers, tintorers, fusters, etc. Exactament, l'any 1233, molts pocs anys després de la conquesta de Jaume I, hi ha notícia de l'existència d'una dona, Dolça, que era propietària d'unes cases a Inca i que exercia l'ofici de teixidora (Llabrés 1998, 72). En el morabatí de 1329 hi apareix una dona que fabrica o fa candeles, una candelera, na Simona (Llabrés 1998 143).

L'any 1355 sabem que una dona, na Mariò, vídua de Ramon des Puig, es dedicava a la venda d'oli, atès que el mostassaf li havia pres tota la mercaderia que tenia perquè li han trobat mesures no justes.<sup>1</sup> Segurament, na Mariò continuava amb el negoci del seu espòs després que aquest hagués mort, ja que era normal que la dona compartís tasques amb el marit a tots els oficis i negocis. La dona no quedava totalment al marge de l'activitat econòmica de la família, sinó que n'era una part fonamental. El 1365 sabem que una dona jueva es dedicava als negocis tèxtils, perquè els sobreposats dels teixidors havien trobat a la seva casa llanes emblades<sup>2</sup> (robades). El 1389 Mariò, l'esposa de Bernat Xaraix, era la propietària d'un negoci de venda al públic de tota mena de productes d'alimentació: pa, peix, salsa, sucre, fruites i espècies, i el mostassaf li volia prohibir que pogués vendre peix salat segons una normativa aprovada pels jurats.<sup>3</sup> Altres dones es dediquen a oficis propis de la pagesia com Joana, vídua de Miquel Arquer, que l'any 1514 treballava en el cultiu de safrà, un conreu que a la vegada tenia un component comercial.<sup>4</sup> Aquell mateix any, una altra dona, l'esposa de Gabriel Company, es dedicava a comprar garbons<sup>5</sup> (llenya prima). L'any 1508, Maria havia llogat un hostal a Bernat Buades i al seu fill, i durant tot aquell any ella es comprometia a encarregar-se de l'hostal per un preu de 13 lliures.<sup>6</sup>

### 3.2. Propietàries de cases i terres

Era habitual que les dones d'Inca i del Regne de Mallorca fossin propietàries de terres i cases. Podien ser-ho sense el control dels seus marits o familiars. Són molt abundants les referències documentals de dones que compren i venen les seves propietats. La dona Barcelona i el seu espòs Guillem Motpaó vengueren l'any 1237 unes cases a Bernat Modal i a la seva esposa Berenguera (Llabrés 1998, 72). L'any 1233 Ferrera i el seu espòs Joan de Caldes canviaren la seva alqueria a Inca per un rafal a Montuiri. L'any 1425 Agnès, vídua del

1 ARM, AH 15, f. 105.

2 ARM, AH 30, f. 125.

3 ARM, AH 68, f. 105v.

4 ARM, AH 256, f. 142v.

5 ARM, AH 256, f. 158

6 ARM, V-292, f. 160.

notari Pere Sastre, era la propietària d'una possessió que disposava de tiradors, llevadors i cases, la qual cosa ens indica que també es dedicava a negocis del sector tèxtil. Aquest tres exemples són una petítíssima part d'exemples de dones propietàries a l'Inca medieval.

### 3.3. Religioses

Tenim notícies diverses sobre dones que experimentaven la religió d'una forma més intensa o diferent i decidien viure la seva fe amb altres dones a un convent, a un monestir, o d'altres ho feien vivint a la seva pròpia casa. L'any 1329 el morabatí apunta que a Inca hi vivia sor Ramona. Com explica Llabrés (1998,144) aquesta dona religiosa no pagava l'impost del morabatí perquè el lloctinent reial reconeixia la seva vocació religiosa que l'eximia de pagar. Sor Ramona devia ser una d'aquelles dones beates que feien vida religiosa a casa seva.

Altres dones iniciaven una vida religiosa apartada de les viles i ciutats. A finals del segle XIV es degueren instal·lar al puig de Santa Magdalena unes dones pietoses que Coli (1970, 16) anomena com a ermitanes.<sup>7</sup> Segons un escrit de 1402, que el governador de Mallorca<sup>8</sup> dirigí a les autoritats locals d'Inca, podem concloure que aquestes dones abandonaren el puig per motius imprevistos i fortuïts, però l'any 1402 volgueren tornar a establir-s'hi i es volien dedicar al servei de Déu amb altres dones de provada vida. Aquestes dones tenien l'objectiu de construir cases i altres edificis per al seu servei. El governador demanà a les autoritats locals que oferissin el lloc apropiat a aquestes religioses, que poguessin habitar el puig d'Inca i que les ajudassin en tot allò necessari.

No sabem els anys que visqueren al puig aquestes religioses, però sí que a finals del segle XV ja no hi residien. Llavors, l'any 1491 s'hi va iniciar l'establiment de les clarisses. La primera abadessa fou sor Pràxedes Magdalena, que apareix com a fundadora del monestir. Però les religioses no s'hi establiren definitivament fins a l'any 1504 (Gili 1996, 133-134). Allà edificaren un monestir a partir dels recursos propis i de les ajudes que rebien. Vint-i-dos anys després de la seva arribada, segons Gili (1996, 137), les clarisses del puig d'Inca resolgueren partir d'Inca com a conseqüència de la incomoditat, de la distància del lloc, de l'esterilitat del terreny i de la gran penúria d'aigua que patien durant l'estiu, la qual cosa els provocava pobresa i malalties. Els documents parlen que això les distreia del culte diví. L'any 1526 decidiren passar a residir a un altre monestir i es traslladaren a la parròquia d'Esporles, en el lloc conegut com Santa Maria de l'Olivar.

<sup>7</sup> Al segle XVII (1628) es coneix l'existència de dues beates que vivien a Inca: Elisabet Moyà i Francina Ferraguda. En concret, Fiol (2011, 263) explica que aquestes dues dones s'havien consagrat a Déu sense entrar en un monestir, i que vivien en pobresa, obediència i castedat a casa seva, a Inca. Fiol va localitzar aquestes dues, però assenyalà que possiblement n'hi devia haver més. Era habitual que algunes d'aquestes beates portassin una vida comunitària.

<sup>8</sup> ARM, AH81, f.220-221.

Però el puig no va quedar buit gaires anys. Una altra comunitat de religioses s'hi va establir: les religioses jerònimes. Aprofitant les construccions fetes per les clarisses, les jerònimes ràpidament s'hi varen acomodar l'any 1530 (Pere Fiol 1994a, 54). L'estada al puig d'Inca no tengué gaire durada, ja que partiren l'any 1534 pels mateixos entrebancs que les clarisses, sobretot per la manca d'aigua.

La incorporació de dones als convents i monestirs suposava que assolien una educació superior a la de gran part de la població. Això els permetia saber llegir i escriure, i tenir accés a una cultura diferent de la resta de dones del moment. La majoria de dones eren analfabetes i rebien una educació informal que les capacitava per esser filles i esposes. Segons cada circumstància, eren educades per exercir activitats pròpies de la pagesia, oficis artesanals o activitats comercials. Sovint, eren col·locades a cases d'altres famílies amb dones que els ensenyaven un ofici. Per exemple, l'11 d'abril de 1457 el sabater Joan Folquet col·locava la seva filla Gabriela de 7 anys d'edat amb la dona Gabriela perquè li ensenyàs bons costums durant 5 anys.<sup>9</sup>

### 3.4. Reconegudes

Quines dones devien destacar en l'època medieval a Inca? Les fonts, escasses en informació quan es tracta de dones, no aporten gaires dades. Sí que podem deduir que algunes dones tenien un paper destacat en la vila o alguna importància social per algun fet. Per això, diverses illetes i carrers de la vila adoptaren el nom d'una dona. L'any 1329 el morabatí assenyala amb el nom d'una dona dues illetes: la illeta de n'Alosa i la illeta de na Maimona (Llabrés 1998, 144). L'any 1431 existia un carrer dedicat a na Fara<sup>10</sup> que pot referir-se al femení de Far, a Fara, nom de dona d'origen grec o la pronúncia algueresa de la paraula fada.

En el morabatí de 1329 apareix vora el nom d'algunes dones la denominació de *profembra* (Llabrés 1998, 146). Apareix en nou ocasions. Aquesta denominació significa 'dona honorada' o bé 'il·lustre'. Els topònims de carrers o barris d'Inca en època medieval referits a dones, els trobam al carrer de na Muntanera, al carrer de na Ferrilla i a So na Monda.

De la resta de dones dels segles XIII i XIV, només en resten alguns noms conservats com a conseqüència d'haver participat en alguna compra o venda de propietats. En els reculls de documentació que aporta l'estudi de Llabrés (1998) s'han localitzat els següents noms de dones: Floreta, Sibília, Berenguera, Fornarig, Eulàlia, Maria, Hugueta, Elicsenda, Folqueta, Dolça, Ermessenda, Brunisenda, Domenja, Gràcia, Astruga, Guerava, Barcelona i Serena.

<sup>9</sup> ARM, protocol notarial de Jordi i Bartomeu Vives, V-77, f. 39.

<sup>10</sup> ARM, protocol notarial de Jordi Vives, 1431-1508, f. 10.

Una dona que degué destacar en el seu moment era na Ponça. Sabem que l'any 1404, a les actes del Gran i General Consell del mes de març, les autoritats del Regne reclamaren que algunes persones de cada vila anassin a Ciutat per tractar temes d'utilitat i bona endreça de la cosa pública.<sup>11</sup> La vila d'Inca hi envià dues persones: un home, Bernat Burdils, i una dona, na Ponça. Només disposam d'aquesta informació, a partir d'aquí s'hauria d'obrir una investigació més exhaustiva per clarificar qui és na Ponça i per què és citada amb Bernat Burdils, membre d'una de les famílies més influents de la vila d'Inca.

### 3.5. Les minories

L'Inca medieval estava formada per diversos grups culturals i socials tancats, i dels quals era difícil entrar i sortir. Entre aquests destacaven grups minoritaris com els esclaus, els jueus o els musulmans. A principis del segle XIV hi havia un contingent destacable d'esclaus i esclaves que eren comprats i venuts amb normalitat. Sovint assolien la llibertat i es feien batiar. També en aquest segle XIV hi havia dones musulmanes que tenien casa a Inca, és el cas de *na Fátima, muller den Sayt* (Llabrés 1998, 146).

Però la comunitat de la qual tenim més informació és la jueva. A Inca, hi havia una nombrosa comunitat que tenia el seu propi estatus jurídic i polític. Llabrés (1998, 242) explica alguns aspectes d'aquesta comunitat en el segle XIV i narra els fets que ocorregueren durant les noces d'una de les filles del jueu Vives Sa Grassa, un dels més rics de la vila d'Inca. Segons Llabrés, les noces se celebraren seguint el ritual rabínic. Segons un document signat el 14 de desembre de 1347, la núvia va ser conduïda amb lluminàries des de la casa del seus pares fins a la casa del novii. Tots dos begueren de la mateixa copa i la romperen després a l'atri de la sinagoga. El mostassaf d'Inca i altres persones denunciaren la festiva boda de la parella jueva davant del batle com si tot allò fos una afronta per a la fe dels cristians inquers. El batle obrí una investigació contra els jueus. Aquests acudiren davant del rei Pere el Cerimoniós, el qual ordenà que s'investigàs si la festa s'havia celebrat segons els costums jueus. En cas afirmatiu, el batle d'Inca havia d'evitar possibles excessos futurs, però no havia de molestar els jueus; si no, seria severament castigat.

La documentació referida a delictes i imposició de multes ofereix informació sobre els esclaus que vivien a Inca, els seus orígens i la seva situació econòmica. D'origen àrab o musulmà coneixem Màlica, que havia estat multada l'any 1389 per exercir l'alcauoteria, és a dir, per induir dones a exercir la prostitució. D'origen grec coneixem Maria,<sup>12</sup> que l'any 1381 ja hauria estat alliberada perquè consta que s'havia casat amb Jaume Duran, forner. També la documentació ens parla de l'origen dels esclaus. Provenien sobretot de la

<sup>11</sup> ARM, AGC 1, f. 63v.

<sup>12</sup> ARM, AH, f. 36v.



zona de Rússia, Grècia, sarraïns o musulmans i africans (també llors, és a dir, de pare blanc i mare negra o viceversa). Altres eren anomenats bords, que a la vegada es podien distingir com a bords de casa, quan eren fruit de la relació d'una esclava amb el seu propietari, o bords de la terra, quan eren fruit de la relació d'una esclava amb un home lliure diferent del seu propietari.

Les esclaves es dedicaven a les professions dels seus amos, però també a la prostitució, al servei domèstic, a la cura de vells i malalts, i a alletar infants. Sabem que Magdalena, esclava de Valetina, es dedicava a alletar infants. Magdalena reclamava diners al seu antic propietari, Jaume Gual, ja que havia alletat un fill bord d'aquest Jaume.<sup>13</sup>

El mercat d'esclaus a Inca era actiu, i la documentació en recull nombroses transaccions. Per suposat que les dones esclaves també eren venudes fins i tot essent molt joves. Per exemple, Guillem Bonet d'Inca va comprar<sup>14</sup> l'any 1407 una dona borda búlgara de 12 anys a Pere Real, mercader. L'any següent, Pau Piquer d'Inca va vendre<sup>15</sup> al doctor en lleis Joan Armadans dues esclaves tartres, mare, Llúcia, i filla (aquesta només tenia un mes d'edat). Entre aquestes transaccions hi ha casos que semblen, vists amb perspectiva actual, dramàtics: Lleonard Ferrer va vendre<sup>16</sup> a Daniel Pardo un esclau bord nascut a casa seva fill d'una altra esclava, Cristina, d'origen caucàsic. L'esclau bord tenia només 8 anys i nomia Nicolau. No obstant això, era freqüent que quan es produïa la venda d'una esclava anàs acompanyada dels seus fills. A més, els fills d'una esclava continuaven la condició materna i seguien essent-ho si no eren alliberats.

Sembla que les fonts indiquen que el preu de les dones esclaves era més elevat que el dels homes (Matas i Vidal 1994, 42). Les russes eren les més cotitzades i el valor mitjà estava entorn de 89 lliures. L'elevat preu de les dones responia a diversos factors: podien tenir fills que esdevenien esclaus, la longevitat, el rendiment, el caràcter més obediència, intentaven fugir menys que els homes i podien oferir relacions sexuals als seus amos.

Les esclaves podien assolir la llibertat i acabar reintegrades en el grup majoritari de dones cristianes. Llavors algunes es casaven amb un home també mallorquí i cristià. Així podem comprovar que dia 24 de maig de 1450 acudiren a casa del notari inquer Jordi Vives<sup>17</sup> Catalina i Francesc. Declararen que Caterina, que havia estat esclava del ciutadà Joan Bordils, era una borda lliure, i tenia el consentiment de sa mare per casar-se amb el sabater Francesc Font. Caterina aportava una dot de 10 lliures, però el nuvi aportava 2 lliures i 10 sous perquè ella era verge.

<sup>13</sup> ARM, AH 85, f. 35.

<sup>14</sup> ACM, Guerau Coloma, n. 14.706, s.f.

<sup>15</sup> ACM, Guerau Coloma, n. 14.706, s.f.

<sup>16</sup> ARM, Antoni Contestí, C-78, f. 86.

<sup>17</sup> ARM. Jordi Vives Prot. not. V-40. F:72 v



### 3.6. Violència

Durant aquest període medieval hi ha documentats diversos atacs violents contra dones. Una dona, de nom Nicolava Balder, va ser assassinada pel seu germà Macià i pel seu espòs Joan Carbonell quan la varen tirar dins una sínia el febrer de 1496.<sup>18</sup>

El juny de 1358 el batle havia fet tancar a la presó el saig de la vila, Bernat Totzó, perquè havia pegat unes galtades amb la mà plana a dues prostitutes.<sup>19</sup>

El juliol de 1372 el batle d'Inca i el governador es traspassaven informació sobre una dona, Serena, que havia estat abandonada pel seu espòs, Pere Figuerola, la qual cosa provocava que la dona no tengués res per viure i patís fam. El marit no la volia proveir de res, ja que vivien separats.<sup>20</sup>

Finalment, sabem que Benanguda es queixava al governador el gener de 1421, ja que el seu espòs, el convers Antoni Bonill, l'havia tret de casa seva amb tres infants. El marit l'amenaçava que, si tornava, la mataria a ella i als fills.<sup>21</sup>

## 4. EDAT MODERNA: SOR CLARA ANDREU

Dia 4 de desembre de 1596 va néixer a Palma, a la parròquia de Santa Eulàlia, Bàrbara Andreu Malferit, que després seria coneguda com sor Clara Andreu. El seu pare, Antoni Andreu, era un artesà passamaner originari de Selva, i sa mare, Catalina Malferit, era d'Inca. Just després de néixer la seva mare morí, la qual cosa provocà que son pare es tornàs a casar amb la inquera Joana Vexili. Encara que el concili de Trento havia prohibit que les nines petites ingressassin als monestirs, el bisbe Joan Vich i Manrique va autoritzar que la petita Bàrbara entràs dia 11 d'abril de 1604 en el monestir de Sant Bartomeu d'Inca. Haver-ho fet no volia dir que hagués de ser religiosa, però amb els anys degué sentir que la vida monàstica era el camí pel qual volia continuar. Dia 17 de febrer de 1613 va fer professió i esdevingué religiosa jerònima.

Sor Clara Andreu és la dona d'Inca (tot i haver nascut a Ciutat) amb una bibliografia més extensa. Hi ha molts llibres dedicats a biografiar la seva vida. Té un seguit d'obres que analitzen com va ser la seva trajectòria com a monja a principis del segle XVII. Visqué retirada al convent de Sant Jeroni, però això no fou impediment perquè fos coneguda a tot Mallorca i la seva fama arribàs a tota la vila d'Inca. Ingressar en un convent era de les poques maneres que tenien les dones per progressar personalment, intel·lectual i professional. Entrar a formar part d'una institució religiosa suposava tenir

18 ARM, Cúria Criminal, 1493-1501, s.f.

19 ARM, AH 20, f. 93v. I 95v.

20 ARM, AH 38, f. 170.

21 ARM, AH 97, f. 20v.

una educació molt diferent a la resta de dones: aprenien a llegir i a escriure, podien llegir llibres, tenien capacitat de decisió dins el convent, podien dedicar-se a activitats impensables per a una dona del seu temps i progressar socialment. A més, eren petites empresàries, ja que portaven l'economia del convent elles mateixes: compraven, venien, administraven béns, feien préstecs. No obstant això, patien el control extern d'homes: el bisbe, el confessor o el rector.



VEN. SOR CLARA ANDREU.  
*del Orden de S. Seranimo Religiosa de admirable mortificación, penitencia, oración, y singular en las virtudes. Murió en 24. de Junio de 1628. en el Convento de S. Bartholome de la Villa de Inca.*

Figura 1. Sor Clara Andreu Malferit (1596-1628)

De fet, sor Clara Andreu és un clar exponent de dona que s'enfronta en certa manera al món dels homes. Posà en entredit l'autoritat del bisbe i dels seus consellers. Segons exposen els estudis elaborats per Pere Fiol, en unes cartes que s'enviaren el bisbe de Mallorca, Baltasar Borja, i sor Clara Andreu, aquesta li indicava clarament que com a bisbe no feia les coses bé, perquè es deixava dur per males influències, per això sor Clara li recomanava la pregària com a eina per aclarir els problemes personals. En una altra carta sor Clara animava el bisbe a deixar les persones que s'acostaven a ell cercant solament el propi benefici, i que el feien allunyar del bé de les ànimes i de la seva pròpia salvació. Sor Clara Andreu deia de forma indirecta al bisbe de Mallorca que perillava la seva salvació. Aquestes cartes que

enviava la religiosa inquera al bisbe posaren molt nerviosos dos personatges que s'aprofitaven de la indecisió del bisbe Baltasar Borja. Eren Dionís Montserrat, vicari general, i Gaspar Garriga, confés del bisbe. Aquests dos obligaren sor clara Andreu a callar per sempre. Enviaren, l'agost de 1627, Mn. Pere Antoni Baró perquè investigàs les causes sobrenaturals que portaven sor Clara Andreu a tenir visions de sants i santes, i a sentir èxtasis místics. Aquestes experiències místiques eren conegudes per les autoritats religioses de Mallorca, com també per la resta d'inquers. L'inquisidor interrogà totes les monges i el rector d'Inca. Després dels interrogatoris sor Clara Andreu fou advertida i durament represaliada: havia de deixar de ser vicària, no podia tenir èxtasis, no podia parlar amb ningú de fora del convent, no podia conversar sobre temes espirituals amb ningú, no podia parlar amb el seu confés excepte que fos per una necessitat urgent. Mesos més tard el vicari general de Mallorca, Dionís Montserrat, escrigué una declaració de tres fulls

que sor Clara Andreu havia de dir dues o tres vegades al dia davant de la mare priora, confessant que tot el que li havia passat era obra del dimoni i demanant llum per no condemnar-se eternament.

Tot això afectà greument la salut de la religiosa inquera, i la nit del 23 al 24 de gener de 1628 es posà molt malalta. El seu confés envià a dir al bisbe que sor Clara estava molt greu. Morí dia 24 de juny de 1628 a les sis del capvespre. El vespre arribaren a Inca notícies del bisbe que ordenava que, si sor Clara moria, no havien de tocar les campanes fins que fos dins la tomba. Però quan anaren a enterrar-la l'església estava plena de gent. Moltes persones havien botat la paret i havien envaït el monestir. Li passaren rosaris per damunt, miraven de tallar-li l'hàbit. Alguns homes l'havien perseguida en vida, i les ordres del bisbe la volien perseguir de morta. Però els intents de desprestigiar-la foren inútils, ja que tot el poble després de morir li tenia una gran veneració, i era invocada per alliberar de les malalties. La tradició recull nombrosos miracles que sembla que s'obraren per intercessió de sor Clara Andreu.<sup>22</sup>

## 5. EDAT CONTEMPORÀNIA

### 5.1. De la fundació del convent de la Caritat al ple desenvolupament de la indústria (1868-1930)

#### 5.1.1. Noves dones religioses: franciscanes i de la caritat

Al segle XIX sorgiren a Mallorca un seguit d'organitzacions religioses femenines que, des del vessant religiós, volien trobar solucions a les greus mancances socials que es vivien a l'illa. D'una banda, aquestes religioses volien posar fi a la manca d'educació per a les dones, sobretot les nines més pobres i, de l'altra, volien ajudar a la millora de la sanitat també dels més pobres. La dona religiosa mallorquina ja no cercava, com havia estat habitual fins al segle XVIII, el convent de clausura, sinó una nova manera d'expressar la seva religiositat, una manera més oberta al poble, propera i activa. Els ajuntaments del segle XIX estaven desbordats i eren incapaços de resoldre les mancances educatives i sanitàries. Les nines eren, sovint, les que no tenien accés a la cultura. Aquestes dones religioses veieren aquesta necessitat i s'hi abocaren.

A Inca es fundà un primer convent de germanes de la caritat cap al 1868 a l'antic convent de Sant Francesc (Llabrés, 1993). Aquestes primeres germanes de la caritat foren refundades a Inca uns anys més tard (1893). Durant tots

<sup>22</sup> S'ha iniciat un procés a càrrec de l'Església de Mallorca per estudiar la seva biografia i hi ha un postulant que treballa per la seva beatificació. Les monges jerònimes i un grup de col·laboradors del monestir editen regularment un butlletí informatiu sobre la monja i qualsevol aspecte que hi estigui relacionat. L'any 1978 es va reiniciar una nova onada de devoció popular amb l'obertura del seu sepulcre. Aquesta veneració ha passat per moments més o manco populars, però mai no ha tengut interrupcions. No hi ha estudis sobre sor Clara Andreu des d'una perspectiva de gènere, però G. Pieras (1986, 89) qualificava la monja com *una dona lliure que patí de les incomprendiments dels homes*.

aquests anys la seva labor cap a la millora de la dona a Inca va ser força destacada. L'any 1879, les franciscanes Filles de la Misericòrdia fundaren un convent a Inca. Aleshores, un convent era una comunitat religiosa que obria les seves portes a tota la població per oferir serveis educatius i sanitaris, a més de ser espais d'evangelització cristiana.

Les religioses franciscanes obriren tot d'una una escola per a nines i tengueren cura de malalts. Primer ocuparen una casa a la plaça de l'Aigua. Llavors, l'any 1885, compraren l'hostal de Son Odre de la família de Son Bordils en el carrer de l'Àngel. Es va reformar completament l'edifici per adaptar-lo a convent i escola, una obra que dirigí Sebastià Riusech. Les franciscanes havien vingut a Inca a petició del batle, del rector i de benefactors locals. La seva escola va esdevenir cabdal dins l'estructura de centres de la congregació. L'any 1901 acollia 396 alumnes (l'escola amb més alumnes de Mallorca d'aquesta comunitat religiosa). L'any 1917 havia assolit els 530 alumnes amb nou mestres. Ja en segle XX, l'any 1930, les religioses de la Puresa obriren a Inca una escola només per a nines.

### 5.1.2. La dida, les bosseres i les dones explotades

En aquest punt presentam tres casos concrets de dones en situacions extremes o d'explotació a partir de tres textos periodístics de finals del segle XIX i principis del segle XX. En el primer cas (a) s'exposa la història d'una dona que treballava com a dida. El segon cas (b) és un exemple de treball infantil en el sector de la fabricació de bosses de plata. El darrer cas (c) és el d'una denúncia concreta d'explotació de dones a tallers locals.

#### a) Dida d'Inca a Palma

Una dida era una dona de poble que sovint no sabia llegir ni escriure, vivia pobrament, tenia fills, però, si alguns no sobrevivien perquè morien molt petits, es dedicaven a alletar els fills d'altres dones. Les dides podien aconseguir una bona font d'ingressos. Fins i tot, algunes dones, mentre alletaven el seu propi fill, es posaven a alletar el fill d'una altra dona empeses per la misèria en la qual vivien.

En la literatura catalana de Mallorca és força coneguda la narració de Salvador Galmés, *La dida* (1923). El relat de Galmés explica que una dona d'un petit poble de Mallorca, a principis del segle XX, abandona el seu fill i el seu marit per anar a viure a Palma. Allà alletarà el fill d'una parella burgesa de la capital. Però la dona enyora el seu fill, el seu espòs i el seu poble, se sent tota sola, no estima l'infant que alleta i se sent explotada. El final és tràgic.

Una història semblant a la que relata Galmés fou real i va ser protagonitzada per una dida inquera. Tot va ocórrer el novembre de l'any 1883. Sabem allò que va passar a partir d'una notícia publicada en el diari *La Autonomía. Diario Republicano* (3 de novembre de 1883). El text que apareix a la premsa,

traduït al català és aquest:

*Ahir, devers les dues del migdia, es va produir un aldarull a la plaça de Cort i al carrer Colom. Sembla que una dona, veïnada d'Inca, que alletava un nin, els pares del qual resideixen en el mencionat carrer, vengué ahir dematí amb el propòsit de deixar el nin, sembla que el nin la molestava massa a causa de no tenir molt bona salut (s'entén que era ella la que no tenia bona salut). Com a conseqüència els pares li exigiren que tornàs mitja mensualitat que ella tenia avançada i, amb l'excusa que anava a cercar els doblers, va partir emportant-se el nin.*

*Arribada a la plaça Major va veure una al·lota d'uns 8 anys i la va cridar suplicant-li que li guardàs l'infantó fins que tornàs, per això li va oferir 2 reals de gratificació. L'al·lota va quedar amb el nin esperant-la, però veient que havia passat una bona estona i que la dona no tornava va informar del fet a un guàrdia municipal, que la va portar al quarter. Allà es va indagar, es va saber qui eren els pares i se'ls va informar de tot allò que havia succeït.*

*Una conducta tan anòmala va fer sospitar que era una estratagema per anar-se'n cap a Inca i deixar abandonat el nin. Per això els guàrdies es posaren a cercar la dida i no varen tardar gaire a trobar-la. La dugueren al quarter i llavors als Caputxins (la presó) per posar-la a disposició de l'autoritat encarregada d'aclarir el fet.*

## **b) El treball infantil a les bosses de plata**

El treball infantil era una pràctica normalitzada fins ben entrat el segle XX, tot i que des de principis d'aquest segle existia legislació<sup>23</sup> que prohibia que els nins i les nines entrassin a fer feina a les fàbriques o als tallers. En tots els sectors hi eren presents. Ningú no veia amb reticència que això passàs. Hi ha moltíssims casos documentats. Un d'ells és el de les dones que treballaven en la fabricació de bosses de malla de plata. Entre finals del segle XIX i principis del segle XX moltes inquieres treballaren en la fabricació d'aquestes bosses, era una tasca molt usual de joves mallorquines i menorquines.<sup>24</sup> A Menorca, la producció de moneders s'inicià a finals del segle XIX i tengué una gran expansió entre 1900 i 1913. Sembla que, acabada la I Guerra Mundial, la seva fabricació va decaure (Marquès, 1997) tant a Menorca com a Mallorca. L'agost de 1914 les dones que hi treballaven estaven en atur per la manca de feina i deixaven d'ingressar unes quantitats considerables de doblers. A la premsa local d'aquell moment<sup>25</sup> s'explicava que una jove de 16 anys del poble de Biniamar havia fet bosses de plata els darrers cinc anys i mig, és a dir, havia començat a fer feina als 11 anys. Aquesta jove tenia una germana més petita

<sup>23</sup> La Llei Dato de 1900 va incorporar clares prohibicions, però encara permetia que els infants fessin feina en determinades condicions. Gradualment les prohibicions es varen anar ampliant fins a l'etapa de la II República, que va prohibir completament el treball als menors de 14 anys.

<sup>24</sup> *La Región*, 3 setembre 1912, pàg. 1.

que l'ajudava des de sempre. Els darrers anys, havien guanyat entre les dues més de 3.000 pessetes, que podien equivaldre al preu d'una casa.

### c) Denúncies d'explotació laboral femenina

Així com el treball infantil estava normalitzat, també ho estava l'explotació laboral tant d'homes com de dones. A principis de segle XX, a Inca s'implantaren nous sistemes de treball a tallers i fàbriques. Es passà d'un model amb certa flexibilitat horària a d'altres de més estructurats i inflexibles que se centraven en un treball mecanitzat i monòton. Aquesta nova situació generà situacions d'explotació que sovint no eren denunciades ni fetes públiques. En coneixem un cas a partir de la premsa local. Miquel Duran, aleshores director del setmanari *Ca Nostra* i propagandista de la doctrina social del papa Lleó XIII, denunciava sense contemplacions la situació de dones obligades a treballar en jornades llarguíssimes de feina. En un extens article exposà que a Inca hi havia tallers en els quals treballaven dones entre 11 i 12 hores diàries de dilluns a dissabte. Llavors, aquestes mateixes treballadores eren obligades a fer entre 3 i 5 hores tots els diumenges. També hi havia vespres que eren obligades a fer hores extraordinàries després de la llarga jornada. Totes aquestes hores extra no eren pagades. Davant aquest abús Duran demanava públicament<sup>26</sup> que es donàs una solució i s'afegia a les protestes que havien duit a terme les dones afectades. Exigia que es posàs fi a tot això, ja que perillava la salut i el benestar de les dones. Duran relatava que hi havia persones que no se solidaritzaven amb les dones, sinó tot al contrari, les criticaven per inoportunes i atrevides.

#### 5.1.3. La dona, sempre menor d'edat

En aquesta etapa de finals del segle XIX i principis del segle XX la dona sempre era semblant a un menor d'edat i necessitava tutela. La premsa local, propera a una ideologia conservadora en tot allò relacionat amb la dona, es feia ressò dels postulats del papa Lleó XIII a l'encíclica *Rerum Novarum* (1891, 31) sobre la dona i el treball. El papa considerava, en aquest document, que hi havia oficis menys aptes per a les dones, les quals havien nascut per treballar en tasques domèstiques; unes tasques que protegien el bon honor de la dona i que afavorien, per naturalesa, l'educació dels fills i la prosperitat de la família.

Aquesta visió de la dona era promoguda des de la premsa d'Inca i el seu director, Miquel Duran, repetia els arguments papals en els seus articles. Per això defensava<sup>27</sup> que s'havia d'educar les dones des de petites a ser bones cristianes:

*Lo primer les hem de fer (a les dones) unes bones cristianes d'ànima valenta i cor fort, i després procurarem donar-los una bona instrucció elemental. Se l'ha d'ensenyar a fer bon dinar, rentar i apedaçar roba,*

<sup>25</sup> *Ca Nostra*, 15 agost 1914.

<sup>26</sup> *Ca Nostra*, 9 maig 1914.

<sup>27</sup> *Ca Nostra*, 27 març 1909



*sergir les calces, cosir botons, sabre fer-se una camisa i tallar-se, si convé, llurs vestits... Els hem d'inculcar... que per estalviar no s'ha de gastar i que quan es major el gasto que el guany, la misèria toca de seguit a la porta... Que sàpiguen ja de petites anar a la plaça i fer el compte de lo que han gastat... Convé que sàpiguen cultivar el seu hortet i que tenguin afició a les flors i estimi en general totes les obres de Déu... Podreu fer que aprenguin de tocar el piano o un altre instrument i algunes nocions de dibuix i de pintura... Si practicaeu tot això les vostres filles i les vostres filles se'n fan càrrec, tenim per ben cert que elles faran bon camí.*

Però la subordinació de la dona no era només una idea que circulava en els ambients conservadors d'Inca. També a la premsa popular de caràcter obrer era habitual trobar textos que presentaven la dona com una persona inferior a l'home o textos de caràcter misogin. Per exemple, en el setmanari *Foch y Fum* de març de 1931 es criticava un grup de dones treballadores d'un taller de calçat tractant-les de xafarderes. La crítica tenia un to humorístic, utilitzava el llenguatge de les cançons populars mallorquines, però deixava entreveure una clara misogínia.<sup>28</sup>

Les crítiques a les dones perquè eren massa xerradores sembla que eren habituals. També en el setmanari *Ca Nostra* hi aparegueren. En un article publicat en aquest periòdic<sup>29</sup> s'aportaven dades suposadament científiques que demostrarien que les dones per naturalesa eren més xerradores:

*Quasi tothom s'és cregut que si les dones xerren tant és perquè el seu cervell fa cas de totes les foteses d'aquest món. Un professor de física de París, després de molt estudiar aquesta qüestió ho atribueix a tres causes principals. La primer la nerviositat de la dona... La segona, la major pressió pulmonar de les dones... una dona pot parlar sense cansar-se quatre vegades més que l'home. La tercer és que, no fer treballar muscular, fa que la dona estigui menys cansada i predisposada en gastar parlant les seves energies físiques. Lo que no podria explicar, lo dit doctor, és perquè hi ha tants homes que parlen més que moltes dones.*

La dona ideal que sorgiria d'aquests principis conservadors seria una dona semblant a la que es descriu a la premsa local<sup>30</sup> quan s'explica qui era l'esposa del cacic conservador Joan Alzina. Amb motiu de la seva mort, la premsa local publicà la necrològica explicant qui era aquesta dona, Margalida Llinàs Llabrés. A principis del segle XX, una dona inquera perfecta segons aquest cànon conservador era ella. Segons aquesta nota necrològica s'entén que era una madona plena de tot, tallada a l'antiga, dadivosa, de caràcter afable (bona dona) que feia cas de tothom i s'interessava pel benestar de rics i pobres, particularment si estaven malalts (caritativa); sense anar a reunions i de compliments frívols, dona de ca seva (tancada dins ca seva), natural i

<sup>28</sup> *Foch y Fum*, 20 març 1931.

<sup>29</sup> *Ca Nostra*, 14 novembre 1908.

<sup>30</sup> *Ca Nostra*, 9 agost 1913.



modesta, estava relacionada amb les famílies més aristocràtiques de la societat inquera, que s'omplien la boca del seu nom per les seves atencions (ben relacionada amb el poder). Mai la veien a cap reunió ni divertiment per innocent que fos. L'Església era el seu fort, tenia totes les complaences amb el culte catòlic, del qual era una gran protectora.

La dona, també en els actes públics, solia tenir un paper de figurant. Per exemple en l'acte de proclamació del general Luque com a Fill Adoptiu i Il·lustre de la ciutat, la crònica conta que a l'estació del tren el general va ser rebut pels regidors, el jutge, el rector, el registrador de la propietat, el cap del quarter militar i una comissió de *jóvenes y bellas inquenses vestidas con el típico traje de payesa*.<sup>31</sup> Les dones foren les encarregades de saludar l'esposa del general i li lliuraren un ram de flors.

Però aquest model de dona anà caducant i sorgí un altre prototipus de dona cristiana, amb un paper un poc més actiu en el si de l'Església catòlica. Ja hem vist que la dona religiosa prengué un rol més participatiu a Mallorca a mitjan segle XIX i que esdevingué dona de convent, però d'un convent obert a la societat, que educava i que tenia funcions sanitàries. A la vegada, la dona cristiana laica també exercia un rol més participatiu. Llavors es crearen associacions femenines amb un component social força actiu: tallers de Santa Rita, mares cristianes i dones que participaven en activitats culturals. El maig de 1914 es va fundar a Inca la Congregació de Mares Cristianes amb l'objectiu de millorar l'educació religiosa de les dones.<sup>32</sup> Quasi totes les mares inquieres durant gran part del segle XX formaren part d'aquesta entitat. El primer dia de la fundació es varen aconseguir unes 400 sòcies. La Junta Directiva estava formada per les esposes dels polítics més rellevants de la ciutat o dels empresaris més destacats.

L'abril de 1919 es fundà el taller de caritat de Santa Rita.<sup>33</sup> Era una entitat integrada només per dones amb l'objectiu d'exercir la solidaritat des d'un vessant cristià. El taller organitzava activitats per recollir fons econòmics i distribuir-los entre aquells que més ho necessitaven. Va començar amb 92 sòcies, i la Junta Directiva també estava integrada per les esposes dels homes més influents en la política i l'economia d'Inca.

El gener de 1922 es va constituir una junta integrada només per dones per gestionar a Inca la Lliga del Bon Mot.<sup>34</sup> La Lliga era una iniciativa nascuda per erradicar la blasfèmia i tenia un caràcter religiós. Com altres entitats d'aquest tipus, tenia un director o consiliari home, que era un capellà que coordinava les tasques que es feien.

La Creu Roja a Inca en els seus inicis va estar majoritàriament integrada per

<sup>31</sup> *Ca Nostra*, 18, març 1914.

<sup>32</sup> *Ca Nostra*, 16 maig 1914.

<sup>33</sup> *Ca Nostra*, 1 maig 1919.

<sup>34</sup> *Ca Nostra*, 1 gener 1922.



Figura 2. Severa de Madariaga (primera per l'esquerra) i alumnes de la seva acadèmia

dones.<sup>35</sup> La inauguració de la seu a Inca es va dur a terme el juliol de 1923. En l'acte inaugural varen tenir un paper destacat Francisca Fluxà Rayó, empresària del calçat, i Severa de Madariaga, mestra d'escola.

En aquest mateix període coneixem el cas d'una monja franciscana de la qual la premsa deia que era *molt intel·ligent en música*.<sup>36</sup> Era sor Francisca del Cor de Maria, Francisca Galmés, que residia en el convent franciscà d'Inca. Era la filla del vicedirector de la Capella de Manacor.

#### 5.1.4. Severa de Madariaga: primer feminisme

Severa fou una destacada mestra a Inca. Fou precursora del feminisme a la ciutat des de finals de la darrera dècada del segle XIX. La seva biografia va restar oblidada fins fa només uns anys quan va ser declarada Filla Adoptiva de la ciutat. El seu pensament s'inclou en el feminisme que sorgí a Mallorca, proper al republicanisme, de caràcter laic i allunyat de l'integrisme catòlic. El feminisme de Severa de Madariaga era una ideologia encara en els seus inicis molt relacionada a donar formació a les dones, però sense tenir un caràcter rupturista. Era un feminisme crític amb la misogínia i combatí amb les dones que només cercaven agradar als homes i s'oblidaven de cultivar la seva educació i formació. Però per a Madariaga encara era difícil

<sup>35</sup> *Ca Nostra*, 18 agost 1923.

<sup>36</sup> *Ca Nostra*, 17 maig 1929.

concebre una dona totalment independent de l'home. Severa escriu: *eduquemos a la mujer, pero no la hagamos doctora, pues que con ello borramos su encantadora personalidad*. Per aquells anys ja era una transformació força important que una dona fes conferències, que dirigís una escola privada, que fos activa en la cultura i que exigís una educació diferent per a les dones. Com diu Pere Fullana (2011, 15):

*Severa de Madariaga encaixa perfectament en el batalló de dones del darrer terç del segle XIX que comprometeren la seva vida a fer possible un canvi de mirada respecte a la dona. Eren dones fortes, pioneres, compromeses amb el procés de reforma de la societat i preocupades pel futur.*

El mes de març de l'any 1893 Severa defensava en una conferència pronunciada a Palma que, si s'educaven les dones, s'educava tota la societat i que la millora social del país començava enviant les nines, que en el futur serien dones, a l'escola: *los hombres serán lo que las mujeres quieran que sean, los hijos sentirán como sienten sus madres*.<sup>37</sup>

El mes de desembre de 1893 en una altra conferència defensava que la regeneració social començava per la dona i per la mare de família. Criticava els que argumentaven que la dona només havia de tenir cura del creixement físic dels fills i no de la seva educació intel·lectual i moral. Severa creia que la dona tenia un paper fonamental en l'educació global dels fills.<sup>38</sup>

L'any següent, en un discurs pronunciat en el centre militar de Palma, criticava que els homes tractassin totes les dones com a frívols, volubles i poc profundes en el seu pensament. Severa recalca que elles no eren les culpables d'aquesta situació, sinó que tot això provenia d'una manca clara d'educació escolar. Es queixava que els homes sí que podien anar a escola, als instituts i a les universitats, i que tenien accés a tota mena de sabers intel·lectuals. Concloïa dient: *todo esto (l'escola i la universitat) son vías cerradas para la mujer que cuando conoce algunos rudimentos de la geometría, sabe a medias las cuatro reglas... se la tiene por esmeradamente educada*.<sup>39</sup>

L'any 1900, en una altra conferència pronunciada a Inca es refermà en els anteriors arguments. En aquella ocasió, al final de la xerrada, es va dirigir directament a les dones presents i les va animar que es despertassin, que s'interessassin per una nova visió de la vida, que en comptes d'ambicionar una reputació distingida treballassin per assolir, com a dones, una il·lustració adequada.<sup>40</sup>

Severa de Madariaga Basterrechea va néixer al País Basc (1871), a la ciutat de Guernica. El juliol de 1890 va aprovar els exàmens de revàlida de l'escola normal de mestres de Logronyo amb la qualificació d'excel·lent.<sup>41</sup> El maig de

<sup>37</sup> *Las Baleares. Periódico republicano*, 21 març 1893.

<sup>38</sup> *El noticiero balear*, 10 desembre 1893.

<sup>39</sup> *Las Baleares. Periódico republicano*, 19 juliol 1894.

<sup>40</sup> *La Unió Republicana*, 26 abril 1900.

1891 va aprovar a Valladolid oposicions a les escoles públiques de nines.<sup>42</sup> L'octubre de 1892 va inaugurar a Inca unes classes preparatòries per als tres cursos de la carrera de magisteri i per preparar oposicions a mestra d'escola.<sup>43</sup> Va venir a viure a Inca a finals del segle XIX per casar-se amb el militar Pere Ferrer Alzina, que va ser batle d'Inca pel Partit Liberal. Als anys 30 del segle XX es traslladà a Palma. Fou la directora d'una acadèmia per a nines que oferia no només una educació bàsica i elemental, sinó que a la seva escola es podien formar les joves inquieres per poder seguir estudis superiors. Hi acudien sobretot filles de la petita burgesia local, però també s'hi becaven nines de famílies que no tenien la capacitat econòmica per pagar les quotes mensuals.



Figura 3. Catalina Rebassa (en el centre)

41 *La Rioja, diario político*, 8 juliol 1890.

42 *El Magisterio Español*, 25 juliol 1891.<sup>43</sup>

43 *El Magisterio Balear*, 22 octubre 1892.



Sabem<sup>44</sup> que l'Acadèmia Madariaga organitzava vetllades literàries i funcions per recollir fons per a finalitats benèfiques. Era col·laboradora dels mitjans de comunicació escrits *El Católico Balear*, *El Heraldo de Inca* i *La Ciudad*. Fou presidenta de la Creu Roja i presidenta honorària del Fomento del Civismo de Palma. El 19 de gener de 1918 s'estrenà al Teatre d'Inca el drama històric en quatre actes *Quince días de reinado*, del qual ella era coautora, juntament amb Antoni Rosselló Mora, notari. La seva presència era sol·licitada a qualsevol acte de caire cultural i benèfic que s'organitzàs a Inca.

### 5.1.5. Catalina Rebassa Boyeras: republicana

Una altra cas de dona avançada al seu temps és Catalina Rebassa. Però així com de Severa conservam molta informació, ja que va tenir una vida social i pública força intensa, de Rebassa només coneixem dos articles periodístics i unes poques referències biogràfiques.

Catalina era filla d'Antoni Rebassa Figuerola de Palma i de Gerònima Boyeras Homs d'Inca. Havia nascut a la vila d'Inca dia 31 de juliol de 1869. El seu pare havia vingut a viure a Inca almanco abans de 1859, era de professió escriptor (segurament d'alguna administració pública), arribà a tenir un gran patrimoni en terres i fou batle d'Inca entre 1879 i 1881. Els familiars de Catalina eren rics propietaris de terra, treballadors de l'Administració pública o membres de l'Exèrcit.

Catalina Rebassa es va titular com a mestra d'educació elemental. Va rebre una educació molt superior a la que rebien la majoria de dones del seu temps. Tenia un domini bastant alt de vocabulari complex. En els seus articles apareixen paraules i expressions que denoten uns amplis coneixements com: *servilismo*, *sociólogo*, *época feudal*, *vestigio*, *ostracismo*, *parodia o reputadísimo*. Ella mateixa, en un dels articles que escriu, afirma que està a favor que les dones rebin una educació científica: *amante como soy en grado extremo por la ilustración de la mujer presentando seria oposición a los que juzgan a nuestro sexo incapaz de progresar en los caminos científicos*.

El fet que Catalina Rebassa fos la filla d'un batle d'Inca a finals del segle XIX segur que tengué a veure amb el seu interès polític. Però el fet definitiu el va marcar el matrimoni amb Sixto Pers Rosselló. Amb aquest matrimoni Catalina Rebassa degué apropar-se al republicanisme. Sixto Pers, amb qui es va casar l'any 1896, era el president del Comitè Republicà d'Inca l'any 1900 i participà a diferents mítings republicans arreu de Mallorca a principis del segle XX. Catalina Rebassa expressava la seva ideologia republicana de forma clara i sense embuts, i en un dels articles diu: *Abajo la opresión, el absolutismo y el cacicato. Rijan para siempre los fueros de la libertad y del*

<sup>44</sup> Les següents informacions provenen d'una biografia elaborada per Gabriel Pieras Salom que no ha estat publicada.

*gobierno del pueblo por el pueblo. Merced a la propaganda republicana, han sido muchos los pueblos que han despertado de su letargo.*

Els dos articles periodístics que es conserven varen aparèixer en el diari *La Unión Republicana* de Palma. El primer article fou publicat el dia 17 de maig de 1901. L'autora el dirigia a un suposat cacic local. Tot el text traspua una forta crítica a la política de la Restauració. L'article es pot dividir en quatre grans parts:

1. Explicació de què és un cacic: *el negro ogro llamado por el lenguaje vulgar y corriente cacique, apellidado por el sociólogo el perturbador ominoso del orden y la paz social.*
2. Ha arribat l'hora que els cacics desapareguin: *se acabó el reinado de la esclavitud y la barbarie, sin ninguna atómica parte de compasión...*
3. El poble ja és conscient que no necessita els cacics: *el pueblo no quiere ya, por su dignidad y honor, acatar tus órdenes, vivir sumido a tus mandatos, obediente a tus fallos y resignado a tus caprichos.*
4. Finalment, anima els pobles que no s'adormin en la lluita per erradicar el caciquisme.

El segon article aparegué publicat el dia 3 d'agost de 1901. S'inclou dins la secció de notícies dels pobles i porta com a títol "Inca". És una crònica sobre una activitat de l'escola de Severa de Madariaga. L'article tracta diversos aspectes:

1. Al principi fa una breu descripció d'una exposició de treballs de geometria i aritmètica de diverses alumnes de l'escola de Severa de Madariaga.
2. Defensa l'educació de les dones i fa una alabança de la mestra i de les dones que donen suport a la professora: *(Severa de Madariaga es) conocedora a perfecta conciencia de cuanto encierra esa Pedagogía moderna (y) nos ha demostrado evidentemente que, así como posee una ilustración vastísima y poco común, así también posee el don especial de saber transmitir hábilmente a los demás conocimientos que exigen seria y detenida reflexión.*
3. Fa seves les paraules del degà de Canàries i diu que l'educació és més efectiva si desenvolupa el raonament dels infants i abandona les teories rutinàries, i que l'educació es fonamenta en la bondat i la virtut.

### **5.1.6. Francisca Aina Fluxà Rayó: empresària**

Les dones, fins ben entrat el segle XX, quedaven fora de l'educació especialitzada pròpia dels ensenyaments mitjans i superiors, i només participaven en l'ensenyament primari. No obstant això, hi havia excepcions. Antoni Fluxà, empresari del sector del calçat, va tenir una filla l'any 1890: Francisca Aina Fluxà Rayó.<sup>45</sup> Va créixer dins el taller del carrer Major, i estava acostumada a viure de prop la fàbrica. Fins al 1907, Antoni Fluxà no va tenir el seu primer fill mascle, Llorenç. Entre el naixement de

<sup>45</sup> Tota la informació que es conté en aquest apartat dedicat a Francisca Aina Fluxà prové de les aportacions de Perelló i Pieras (2002).



*Figura 4. Francisca Aina Fluxà Rayó*

Francisca Aina i el de Llorenç hi hagué un període de temps prou ampli, 17 anys, com per decidir-se a formar la seva filla Francisca Aina en les tasques de la fàbrica i oferir-li uns coneixements que li permetessin tenir el control de l'empresa. Quan Antoni Fluxà morí el 1918 tenia dos fills mascles, però encara eren uns infants, en canvi Francisca Aina ja en tenia 28 i, juntament amb el seu espòs, Josep Noguera, va gestionar la fàbrica fins que el seu germanastre Llorenç va ser major d'edat i es va poder fer càrrec de la gestió de l'empresa l'any 1928.

Antoni Fluxà Figuerola a principis del segle XX va optar per educar la seva filla per conuiu dins el món de l'empresa. Per aquest motiu Francisca Aina acudí durant alguns anys a les classes de Severa de Madariaga. A més, Francisca Aina acudia a classes particulars amb un mestre que li ensenyava anglès, francès i comptabilitat. A la fàbrica, durant molts d'anys, treballà a l'escriptori, i realitzava tasques d'administració i de gestió empresarial. Fins i tot, podem afirmar que Francisca Aina portava la gestió administrativa i comercial de l'empresa juntament amb el seu pare a partir de 1910 aproximadament. Ella sabia com gestionar una comanda, era una bona mecanògrafa, era qui portava directament la comptabilitat de l'empresa, ja que feia balanços, assentaments, inventaris, es relacionava directament amb els representants; el seu pare confiava plenament en les seves decisions



i no podia prescindir d'ella en la gestió de l'empresa. Aquestes afirmacions es poden comprovar si llegim les paraules de la mateixa Francisca Aina<sup>46</sup> descrivint la seva tasca diària a l'empresa:

*Por mi parte no tendría inconveniente en aceptar su encargo... Sería lo mejor enviase Ud. La nota directamente a nombre de Antonio Fluxà y como generalmente recibo la correspondencia pondría su pedido en el lugar que les correspondiese entre los demás y con mucho gusto cuidaría de su realización y expedición .*

*Tolera mi escritura pues estoy tan acostumbrada con la máquina que al coger la pluma no sé más que correr y me hago incomprendible.*

*He pasado varios días en Inca para arreglar los asientos de los libros y la correspondencia, pues a pesar de haber dejado un sustituto, hay cosa que han de ser personales.*

*Soy tan amante del comercio y aunque comprendo las múltiples privaciones que vienen consigo, no por eso, tiene uno que titubear en sus empresas.*

*Tendré que dar término a la presente (carta) por estar muy atareada, pues he de arreglar mis asuntos del escritorio a fin de dejarlo todo preparador.*

*Otra vez he entablado conversación con Papà (Antoni Fluxà) sobre el punto que más nos interesa (Francisca Aina es vol casar amb Josep Noguera i viatjar a Argentina). Insiste en lo primero, en no querer de ningún modo me ausentase, pues de ésto no puedo casi hablarle como yo tampoco pensarlo. Su intención ha sido siempre de que sirva a su lado.*

*Desistimos de ir a San Sebastián (Fluxà i la seva filla eren de viatge) por la premura del tiempo, pues, dejando Papá y yo, se imponía ya en casa nuestra presencia y no te digo si ahora tendré que recompensar estos días de vacación, pero esto se arregla fácilmente.*

*En mis últimas cartas hacía referencia a la inauguración del teatro de Inca al que asistí varias noches, pero ahora ya se acabó todo esto, pues cualquiera está luego para madrugar y máxime estando ya en época de empezar balances y nuevo inventario para ver de dónde sacamos las pérdidas y ganancias y es preciso estar uno en lo que hace.*

Però el seu pare no només li oferí uns coneixements teòrics a l'escola de

<sup>46</sup> Aquestes paraules de Francisca Aina Fluxà provenen d'unes cartes que va escriure a la segona dècada del segle XX dirigides a Josep Noguera, el seu futur espòs. Les cartes apareixen transcrites a Perelló i Pieras (2002).

Severa de Madariaga i amb altres professors particulars. L'empresari inquer la va utilitzar com a acompanyant en alguns dels seus viatges a la Península. En aquests Fluxà anava visitant els seus representants i a la recerca de nous mercats. Sabem que el 1914 Francisca Aina va viatjar amb son pare a Barcelona i Madrid. En aquesta sortida la filla de Fluxà enviava cartes al seu futur espòs contant-li els fets més importants del recorregut i es tornava a demostrar la importància de Francisca Aina dins el negoci patern:

*Mañana Papá piensa salir para Barcelona, me insiste para que le acompañe, creo aceptaré su oferta, pues hace varios años que no he visitado la bonita Población y como en la misma tenemos muchos clientes además de las amistades particulares es fácil que permanezcamos unos 8 días.*

### 5.1.7. La dona en el taller artesanal

Abans de l'arribada massiva de dones a les fàbriques del sector del calçat i de la pell, elles treballaven a altres àmbits. Tot i que no hi ha dades que ho corroborin exactament, és molt probable que les dones estiguessin ocupades en el sector primari, a l'agricultura bàsicament, i en tasques temporals en el sector serveis i de la manufactura.

Altres tasques pròpies de les dones eren cosir, brodar<sup>47</sup> i elaborar la roba de la família. Fins i tot, moltes d'elles tenien com a professió la de modista, brodadora o cosidora, encara que en els registres oficials es digués que treballaven com a mestresses de casa. En aquestes professions, fins a



Figura 5. Taller de confecció de na Nofreta (primera dècada del segle XX)

47 Per aprofundir més en el coneixement de la indústria dels brodats a Mallorca contemporània: Melis (2014, 34-37).

principis del darrer quart de segle XIX es treballava sempre a mà. Però llavors, a la dècada dels 80 del segle XIX, es va introduir la màquina de cosir a Mallorca. Sabem que a Inca, almenys el 1884,<sup>48</sup> hi havia un venedor de màquines Singer que viatjava per la comarca venent-les i al mateix temps reparant-les.

*En el cas del taller –unitat productiva de petites dimensions, on s'unien el treball industrial i l'artesanal, i on l'economia col·laborativa, la dependència de la unitat familiar i la flexibilitat horària jugaven un paper primordial– les dones, sense importar la seva edat, realitzaven tasques molt variades que podien ser idèntiques a les que realitzaven els homes: ronyaven, trepaven, cosien la pell, repuntaven, feien els ullets, tallaven manualment les parts de la sabata, així com també participaven del procés de muntatge. Aquestes tasques eren òbviament combinades amb els quefers de la llar; una poliaactivitat que sempre ha caracteritzat el gènere femení.*

### 5.1.8. L'analfabetisme i l'educació

Segons Pere Fullana (2013, 13), l'any 1835 Inca tenia 3.935 habitants, amb 112 homes i nins, i 25 dones i nines que sabien llegir; 85 homes i nins, i només 18 dones i nines que sabien llegir i escriure. Quasi ningú sabia llegir i escriure. Per cada dona que sabia llegir i escriure hi havia 5 homes que en sabien.

L'estat liberal durant tot el segle XIX va intentar alfabetitzar la població. Però els resultats varen ser decebedors. L'any 1887 encara hi havia un 79 % de la població de les Illes Balears que ni sabia llegir ni escriure.<sup>49</sup> La majoria d'aquests analfabets eren dones. L'any 1900 el 89 % de les 3.882 dones inquieres eren analfabetes, només hi havia 400 persones que sabessin

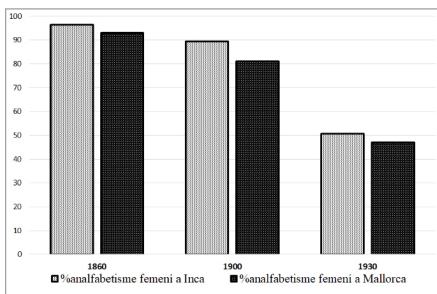


Figura 6. Percentatge d'analfabetisme femení a Inca i a Mallorca. 1860-1930. Font: elaboració pròpia a partir de dades del cens de població. IBESTAT Censos històrics

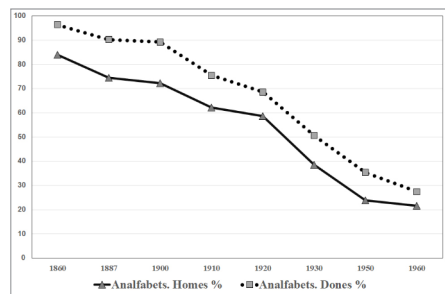


Figura 7. Percentatge d'analfabetisme masculí i femení a Inca. 1860-1960. Font: elaboració pròpia a partir de dades del cens de població. IBESTAT Censos històrics

<sup>48</sup> *El Magisterio Balear*, 27 setembre 1884, pàg. 8.

<sup>49</sup> Les dades referides a l'alfabetització de la població d'Inca i Mallorca s'han obtingut dels censos de població consultables a l'Institut Balear d'Estadística. [https://ibestat.caib.es/ibestat/page?&p=px\\_tablas&nodeId=97524e3c-205b-4c86-b4f5-7bf9774651f9&path=poblacio%2Fcensos-poblacio%2Fcensos-historics&lang=ca](https://ibestat.caib.es/ibestat/page?&p=px_tablas&nodeId=97524e3c-205b-4c86-b4f5-7bf9774651f9&path=poblacio%2Fcensos-poblacio%2Fcensos-historics&lang=ca). Darrera consulta: 3 octubre 2020.

escriure i llegir. Això és molt o és poc? Mallorca era de les zones amb més baixa alfabetització d'Espanya i tenia un 19 % de dones que sabien llegir i escriure, mentre que a Inca només en sabien un 11 %. Per tant, Inca estava per davall de la mitjana de Mallorca i Mallorca estava per davall de la mitjana d'Espanya. Tot i això, viles com Pollença estaven per sota d'Inca i només tenien un 9,8 % de dones alfabetitzades l'any 1900.

La causa fonamental d'aquest elevat analfabetisme femení a Inca provenia de la precarietat de les escoles públiques. A una de les escoles de nines, l'any 1909, només hi treballava una mestra, Antònia Mesquida (sor Juliana), que era assistida per tres auxiliars que no cobraven res per la seva feina.<sup>50</sup> L'any següent, aparegueren crítiques a la gestió de l'altra escola de nines, ja que la mestra no cuidava bé el centre i les autoritats municipals no se'n preocupaven gens.<sup>51</sup> L'any 1911 continuaven les crítiques, i des de la premsa es remarcava que l'escola de nines estava en una situació pitjor que la dels nins, ja que no mostrava una bona higiene, no podia acollir a totes les nines de la ciutat i no ofería les condicions bàsiques per a les alumnes ni per a la mestra.<sup>52</sup>

Els mestres de l'època eren conscients d'aquestes mancances i les donaven a conèixer arreu. En un estudi publicat a la revista *El Magisterio Balear* de 1904<sup>53</sup> es posava de manifest que les Balears estaven aleshores en les darreres posicions a Espanya quant a alfabetització. L'autor d'aquell estudi esposava que l'analfabetisme tenia greus conseqüències socials i que el femení provocava problemes d'higiene. Per això, l'estudi remarcava que els metges en els pobles amb moltes dones analfabetes havien d'insistir molt en la ventilació de les cases, en la millora de la neteja i, a la vegada, els fills de les dones analfabetes acabaven essent-ho, atès que les mares no coneixien els avantatges de l'educació escolar.

Al final d'aquest període, a la dècada dels anys 20 del segle passat, es varen fer nous esforços per reduir l'analfabetisme. S'intentà millorar els edificis i les seves condicions higièniques. A més, hi havia uns professors molt implicats i uns inspectors que intentaven conscienciar la població i els polítics locals de la necessitat d'escolaritzar tots els infants. Un exemple d'aquesta bona voluntat dels polítics fou el ban que publicà el batle Ramon Reus a principis del curs 1921-1922 ordenant que tots els nins i nines d'Inca dels 6 als 12 anys es matriculassin a una escola abans de dia 10 d'octubre. Aprofitant la publicació del ban, el mestre Llorenç Maria Duran analitzava la situació educativa d'Inca<sup>54</sup> i comprovava que molts nins i nines jugaven pels carrers sense anar a escola, que molts feien feina dins tallers, que els joves quan es feien adults, tot i que havien anat alguns anys a escola, realment no sabien ni llegir ni escriure, i calculava que a Inca hi havia la meitat d'homes que eren analfabets.

<sup>50</sup> *Ca Nostra*, 24 juliol 1909.

<sup>51</sup> *Ca Nostra*, 1 febrer 1910.

<sup>52</sup> *Ca Nostra*, 16 novembre 1911.

<sup>53</sup> *El Magisterio Balear*, 23 juliol 1904.

<sup>54</sup> *Ca Nostra*, 1 setembre 1921.

Malgrat que les xifres no eren del tot positives, sí que s'ha de remarcar que entre 1900 i 1930 la millora educativa va ser destacable en comparació amb finals del segle XIX, atès que durant aquests 30 anys baixà fortament l'analfabetisme femení. No obstant això, l'any 1930 encara només un 47,7 % de les dones d'Inca sabia llegir i escriure. Inca encara estava per davall de la mitjana de Mallorca, que era d'un 53 % de dones alfabetitzades. En canvi, Pollença que tenia unes dades semblants a Inca l'any 1900, havia quedat estancada en la millora educativa de les dones i només assolía un 35 % de dones alfabetitzades. La dècada dels anys 20 a Inca s'ha de seguir analitzant amb atenció, ja que és un moment clau de la història econòmica. Foren anys de gran creixement econòmic a partir d'una forta industrialització que generà la necessitat d'una millor formació dels treballadors. En aquest sentit s'ha d'esmentar l'aparició d'acadèmies i escoles particulars que formaven els infants i joves. Per exemple, sabem de l'existència d'una acadèmia per a nines que impartia, entre les diferents assignatures, dibuix geomètric i que era dirigida per Joana Estelrich.<sup>55</sup>

## 5.2. L'auge de la indústria (1930-1975)

El treball de moltes dones a les fàbriques i a les cases d'Inca ha estat silenciada, i sovint elles han estat les encarregades de fer tasques que tenien poca visibilitat i amb sous molt més baixos que els dels homes. En molt poques ocasions en el sector de la pell i el calçat s'han vist dones dirigint empreses, realitzant tasques de gerència, obrint nous mercats, dirigint la comptabilitat o gestionant els recursos humans. En canvi, han estat massa sovint relegades a les tasques auxiliars i pitjor retribuïdes. Malauradament, els estudis històrics sobre la dona treballadora a Inca són molt escassos fins ara.

### 5.2.1. Les dones i la fàbrica

L'establiment a Inca de sistemes fabrils per produir calçat va ser lent. Entre 1915 i 1939 es va anar mecanitzant la producció, i una part considerable de la mà d'obra acabà fent feina a una fàbrica. De totes formes a les fàbriques no tots els processos estaven mecanitzats. Algunes fases de fabricació encara eren bàsicament manuals. Entre 1915 i finals del segle XX moltes dones, sobretot fadrines, feren feina dins aquestes fàbriques, però podem suposar que una proporció no gens ridícula de tasca femenina es duia a terme a fora, de forma domiciliària. Malauradament les estadístiques de l'Administració pública del segle XIX i de principis del XX sobre el sector del calçat són poc exactes, i més encara quan fan referència a dones.

A la dècada dels anys 30, abans de la Guerra Civil, per informació que aporten algunes fotografies i els padrons de població,<sup>56</sup> podem deduir que a les fàbriques més grans i mecanitzades hi havia grups nombrosos de dones,

<sup>55</sup> *Ca Nostra*, 16 juliol 1928.

<sup>56</sup> En el padró de 1935 s'observa que del total d'inquers dedicats a la fabricació de calçat un 30 % eren dones.



Figura 8. Repuntadores a la fàbrica Melis i Marquès (dècada de 1930)

entre un terç i la meitat del personal. Per exemple, en el taller mecanitzat de Melis i Marquès hi havia, el juliol de 1936, 111 homes i 46 dones treballant dins la fàbrica.<sup>57</sup>

Dins les fàbriques ens trobam amb una divisió del treball per sexes. La racionalització del procés de fabricació de calçat determinà unes tasques adients per a dones i d'altres per a homes. Les dones treballaven en determinades seccions: "aparat" (enfranquiment) i envasament eren les dues principals, però també en podíem trobar en menor mesura en les seccions de "finissatge" (acabat) i oficines.

Aquesta divisió per sexes de les tasques venia motivada per diverses idees. Segons recull Rebassa (2019: 147) la mentalitat capitalista justificava, en part, aquesta divisió. Per als empresaris, tant els homes com les dones i els nins eren la força productiva, i dins d'aquest nou context en el qual imperava el capital l'objectiu de l'empresari era abaratir els costos de producció per aconseguir una major rendibilitat del seu producte. Com que els sous dels infants i les dones eren molt inferiors als dels homes, s'intentava substituir la tasca d'aquests per la nova maquinària i, en el seu defecte, per dones i infants.

També cal remarcar que, en el moment en què el sector patia estancaments, moltes dones eren relegades al treball domiciliari (amb tot el que això suposava: poliactivitat, cura de la llar, cura dels infants, descontrol dels horaris, economia submergida), com s'ha comentat anteriorment. Aquest treball domiciliari consistia a dur a terme les tasques relatives de la secció

57 "Libro de semanal 1932-1937", fàbrica Melis i Marquès (col·lecció Gabriel i Miquel Pieras).



d'enfranquiment, però a les cases; era una manera d'externalitzar part de la producció, per tal d'abaratir costos en la seva fase final. Segons testimonis orals, tenien un funcionament molt racional i organitzat: des de la fàbrica el marxando portava els patrons de pell a treballar a l'encarregada de la roda; l'encarregada de la roda repartia a altres dones treballadores la tasca a realitzar, amb un nombre quantificat de parells i amb especificacions determinades quant a termini i de fabricació; finalment, eren recollides i portades de nou a la fàbrica, on prosseguia el procés normalitzat de fabricació.

Després de la Guerra Civil sembla que les dones continuaren integrades durant uns anys dins les fàbriques de calçat. El 1940 el percentatge de dones a la indústria del calçat era molt elevat i arribava al 45 % del total de persones que hi treballaven, segurament com a conseqüència de la mobilització de molts homes afectats per la Guerra Civil, que eren substituïts per dones, i de la forta demanda de mà d'obra, que provocà la militarització de les fàbriques d'Inca (Pieras, 2013).

Del padró de 1950 sabem que hi havia 5.805 persones actives en total a Inca, de les quals un 25,7 % eren dones, mentre que a Palma les dones actives només eren un 22,2 % i a les Balears un 18,8 % del total de persones actives. Tot i l'ocultació que hi pugui haver, aquestes dades per a Inca són molt superiors a les de l'Estat, a on les dones actives només eren el 15,8 % del total per a l'any 1950. Si acotam més la recerca i ens centram només en les dones que treballaven en el sector industrial d'Inca, el cens de 1950 indica que les dones eren el 34,8 % de les 3.178 persones actives a la indústria. Si només ens centram en la població que feia feina al sector del calçat, sabem que hi havia 2.005 persones que hi treballaven l'any 1950, de les quals 716 eren dones, és a dir, el 36 %. Per tant, el 1950 el nombre de dones treballadores en el sector del calçat registrades en el padró ja havia disminuït respecte de 1945.

	1950	1960
Homes	2.073	2.414
Dones	1.105	876
<b>TOTAL</b>	<b>3.178</b>	<b>3.290</b>

*Taula 1. Població activa a indústries fabrils d'Inca. Font: elaboració pròpia a partir del cens de població de 1950 i 1960. IBESTAT Censos històrics*

L'any 1960 el pes de les dones a les estadístiques oficials encara havia retrocedit més. Tot i que el nombre de treballadors a les indústries cresqué lleugerament a Inca, el nombre de dones baixà considerablement. En concret l'any 1960 un 20 % menys de dones treballava respecte el 1950 segons les dades oficials. La legislació franquista afavoria clarament que les dones quedassin a casa seva per deixar la feina als homes i d'aquesta manera reduir l'atur, i es penalitzava la participació de la dona en el mercat laboral amb diverses lleis.



Durant tota aquesta llarga etapa que ocupa la major part del segle XX els sous de les dones sempre eren inferiors als dels homes. Per exemple, el 1931 la normativa laboral<sup>58</sup> per al sector del calçat estipulava uns sous per a les dones entre les 2 i les 4 pessetes diàries. Les que cobraven més eren les repuntadores de primera, que cobraven 4 pessetes al dia, mentre que els sous més baixos eren per a les aprenents d'espardenyera. En canvi, els salaris més baixos dels homes eren de 5 pessetes diàries.

Per al paper de la dona a la indústria inquera del calçat durant aquesta etapa, es poden apuntar unes conclusions molt semblants a les que es donaven a Lloseta i que han estudiat Bibiloni i Pons (2004: 149). En el cas de Lloseta es considera que el treball femení va tenir un paper cabdal per reduir les influències negatives de les etapes de crisi, ja que les dones eren ràpidament expulsades del mercat de treball en èpoques de poca feina i així els empresaris podien reduir despeses en salaris. Allà es detecta que a partir de 1950 els treballadors qualificats masculins aconseguien una relació contractual amb l'empresa, així com una incipient cobertura de les assegurances socials. En canvi, aquesta relació només arribava tangencialment a la dona, atès que la majoria de les treballadores es mantenien vinculades al treball domiciliari. Sí que les joves fadrines, algunes dones vídues o dones amb fills ja majors s'incorporaven al treball a la fàbrica. Però la majoria de dones casades treballaven des de casa. Era habitual que les dones que treballaven a fàbriques hi estiguessin vinculades contractualment durant un període inferior als homes i assolissin menys ascensos que els seus companys masculins (Bibiloni i Pons, 2004).

### 5.2.2. Un accident laboral

L'accident laboral més tràgic d'aquells moments va ser el que es va produir a la fàbrica de calçat dels Pujol. Dia 23 de març de 1930 havia de ser un dilluns normal a Inca. Però un terrible accident va produir una consternació a tota la ciutat i a la vila de Lloseta, ja que hi moriren dues dones.

La notícia es va escampar per tot Mallorca i va aparèixer publicada a gran part de la premsa estatal. La crònica del dia següent apareguda a *La Almudaina* deia això:

*Ayer tarde ocurrió en la importante ciudad de Inca un terrible accidente... en la importante fábrica de curtidos y calzado que tiene instalada don José Pujol en la que trabajan más de un centenar de obreros de ambos sexos. Se halla instalada la fábrica del señor Pujol en la calle del Capitán, en la parte trasera del convento de la Religiosas*

<sup>58</sup> El 1931 el Comité Paritario del Vestido y del Tocado de Baleares (Sección de Zapatería y Alpargatería) publicava a la premsa menorquina (*La Voz de Mahón*, 23 de novembre de 1931) els sous mínims que haurien de pagar els fabricants, ja que la delegació de treball de Maó havia descobert que hi havia un incompliment generalitzat en el pagament dels salaris mínims aprovats. A Inca, hi regien els mateixos salaris, però no sabem quin era el nivell de compliment.

Franciscana, constando de planta baja, primer piso y desván. A eso de las cinco de la tarde, en funcionamiento la maquinaria y demás secciones de la fábrica, un inesperado crujido del piso puso en alarma a los trabajadores, alarma que aumentó al ver que se desplomaba una parte del primer piso, sobre el cual trabajaban unas cuarenta pespuntadoras, cuya mayoría fueron a caer a la planta baja entre los escombros, cogiendo debajo a buen número de trabajadores. El pánico que se produjo fue indescriptible. Una de las obreras llamada Margarita Borrás Serra, de 19 años de edad, natural de Lloseta y vecina de Inca, resultó muerta en el acto. Otra obrera llamada Inés Florit Pons, de 17 años, natural y vecina de Lloseta, fue sacada de entre los escombros con graves heridas... Trasladada luego a su domicilio falleció al llegar... Otro obrero conocido por "El Cabo" sufrió también heridas y contusiones de pronóstico reservado... El accidente según parece fue producido por haber cedido una de las viguetas de hierro que sostenían el piso, produciéndose el desplome de la sección que abarcaba dicha vigueta.

### 5.2.3. Analfabetisme i educació

En aquells moments, a partir de 1930, a Inca es començava a tenir clar que el paper social de la dona no es podia reduir a la seva presència a la llar com a mare dels seus fills. Inca creixia econòmicament d'una forma molt ràpida. La dona començava a tenir nous rols i a ocupar llocs de feina fora de l'àmbit familiar. Per exemple, l'abril de 1929 a la seu de la societat La Constància, presidia llavors per l'empresari Bartomeu Payeras, es duia a terme una conferència a la qual eren presents moltes dones. Payeras, en el seu discurs de presentació de la conferència, remarcava que en els actes culturals i educatius hi haurien d'assistir més dones, ja que així rebrien una millor formació. Per a Payeras la societat milloraria si les dones es formassin de la mateixa manera que els homes i defensava que elles tenien la capacitat per exercir oficis de més qualitat que els que realitzaven l'any 1929, i així podrien deixar de ser *un instrumento de cocina*.<sup>59</sup>

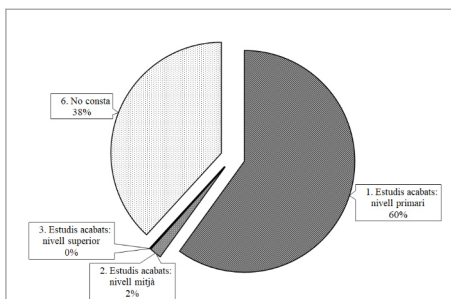


Figura 9. Nivell d'estudis de les dones a Inca, 1960. Font: elaboració pròpia a partir del cens de població de 1960. IBESTAT Censos històrics

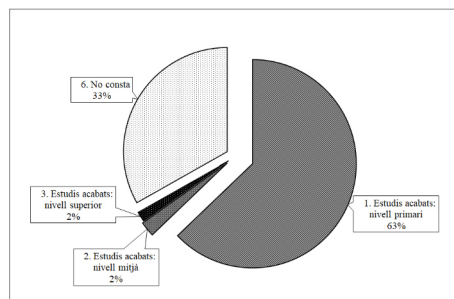


Figura 10. Nivell d'estudis dels homes a Inca, 1960. Font: elaboració pròpia a partir del cens de població de 1960. IBESTAT Censos històrics

59 Ca Nostra, 1 abril 1929.

Entre 1930 i 1960 s'assolí progressivament l'escolarització total de les dones. L'any 1960 ja només eren analfabetes les que nasqueren a finals del segle XIX i principis del segle XX. L'any 1960 un 72,6 % de les dones inqueres sabia llegir i escriure. Però sí que es detecta que l'alfabetització femenina anava a un ritme més lent que la dels homes d'Inca i anava endarrerida respecte de Mallorca, és a dir, les dones d'Inca no sabien llegir i escriure en una proporció tan elevada com la resta de dones mallorquines. Les diferències amb la resta de dones de Mallorca l'any 1930 ja era poc significativa, només de tres punts percentuals, mentre que l'any 1900 la diferència era major i les dones d'Inca estaven 8 punts per davall de les dones de Mallorca quant a alfabetització.

Per a l'any 1960 a part de la taxa d'alfabetització coneixem el nivell d'estudis finalitzats de les dones. Aquestes, llavors, solien estar escolaritzades majoritàriament fins als 12 o 14 anys. Un 60 % tenien estudis primaris. Però encara hi havia un col·lectiu de dones que no havia assistit mai a l'escola o ho havia fet durant un curt període de temps (38,2 %). L'any 1960 només un 1,7 % de les dones havia assolit un nivell d'estudis mitjans, això és, que havien estudiat després dels 14 anys. L'any 1960 només 8 dones havien assolit estudis superiors més enllà del batxillerat superior.

Les dades dels homes no eren gaire més positives que les de les dones l'any 1960. Aquell any s'havia igualat el percentatge d'alfabetització entre homes i dones. La diferència més important entre ambdós sexes era el percentatge en estudis mitjans i superiors. Els homes doblaven en aquests nivells les dones. Però el nivell educatiu de la població masculina era molt baix i quasi dos de cada tres homes només tenia estudis primaris. Tan sols un 4 % dels homes havia assolit estudis mitjans o superiors.

### **5.3. Els canvis s'acceleren (1975-1991)**

#### **5.3.1. La crisi econòmica dels anys 70**

Amb la crisi dels 70 del segle XX les dones varen ser les primeres a ser ràpidament i majoritària expulsades de la fàbrica amb els processos de reducció de plantilles. Foren les primeres a passar a fer feina a casa seva quan la fàbrica havia de prescindir de treballadors. Les investigacions que s'han duit a terme pel cas d'Alacant (Melis i Canales, 1997) conclouen que a partir de finals dels anys 70 a les comarques sabateres d'aquesta regió la crisi econòmica i altres factors varen provocar que es desencadenàs una modificació estructural en el sector del calçat. A Inca i a Mallorca van ocórrer canvis semblants als d'Alacant. Allà i aquí es va rompre el model d'integració fabril. Aquest era un model molt vertical en què una part considerable de la mà d'obra treballava dins fàbriques. Aquest model va ser substituït per uns de més flexibles com el treball domiciliari, les subcontractes externes, les comercialitzadores, els tallers clandestins o el treball submergit. Aquests eren uns models que des de sempre havien format part de l'entramat fabril

mallorquí i que segons les necessitats es desenvolupaven en major o menor mesura. En aquest procés, completament integrat dins la vida social d'Inca, les dones hi perderen molt, ja que tradicionalment les seves tasques que havien estat domiciliàries ara ho eren més. Era la part del procés més fàcilment submergible: simplement la màquina de cosir o de ronyar passava d'estar a la fàbrica a quedar dins el domicili particular.

Des de sempre, però sobretot en aquesta darrera etapa, la dona ha estat la part més dèbil de la indústria a la part submergida o a la part il·legal. Amb l'excusa que els seus ingressos eren un complement al sou del marit o del pare, s'ha mantingut la dona en aquesta situació. Les legislacions actuals no permeten la marginació de la dona en el sector de la pell i el calçat ni en cap sector. Amb els anys el nombre de dones que treballa en una situació de marginació en el món del calçat i la pell s'ha reduït, però per la disminució del mateix sector. Històricament aquest ha tendit a treballar a unitats petites, a petits tallers i a externalitzar en el treball domiciliari una part important del procés, sobretot en períodes de crisi a partir dels anys 70, 80 i 90 del segle XX. Sobre la dona ha recaigut gairebé sempre la part més negativa d'aquests processos. Evidentment, elles han estat les protagonistes de gran part de l'economia submergida local. En ocasions s'ha manifestat que el treball submergit i a domicili aquests darrers anys era una activitat que beneficiava tant l'empresari com la dona treballadora, i que era una modalitat que permetia a les dones obtenir uns recursos econòmics extres. Pot ser que algunes d'elles ho vegin així i també certs empresaris, però allò que realment ha suposat el treball a domicili i submergit és una explotació de la dona. El treball domiciliari submergit no ofería cap assegurança en cas d'accident, ni dret a atur, ni suposava cap aportació a l'Estat en pagament d'impostos. De fet, moltes dones inquieres que ara arriben o fa poc que han arribat a la jubilació reben unes pensions molt baixes per haver treballat durant dècades sota aquesta forma de treball.

A l'inici d'aquesta etapa encara subsistien les diferències salarials entre homes i dones. En el sector del calçat, el Conveni laboral de 1979 establia que el sou diari d'un home oficial primera era de 888 pessetes diàries i el d'una dona de la mateixa categoria era de 837 pessetes.<sup>60</sup>

### **5.3.2. La Transició i la democràcia**

Amb el final del franquisme arribà, també, el final de la censura i de les prohibicions, explícites o no, en el tractament d'alguns temes. A partir dels anys 70 sorgí tot un debat social nou. Temes fins llavors vedats ara eren debatuts a la premsa local. A més, aquests eren entesos des de punts de vista diferents, no com fins llavors, que només s'acceptava l'oficial.

Durant els primers anys de la Transició, temes que fan referència al món de

<sup>60</sup> BOE 168, de 14 de juliol de 1979.

la dona com l'avortament o les seves reivindicacions en el món polític i laboral eren els pilars d'un debat cada cop més freqüent. No obstant això, a Inca aquest debat fou feble i quasi sempre les persones que hi participaven ho feien des d'una perspectiva en què es posava de manifest que la dona acceptava el seu paper subordinat a l'home i a la maternitat i, al mateix temps, es rebutjaven els postulats feministes sorgits arran de l'Any Internacional de la Dona del 1975. Això almenys és el que es dedueix d'algunes cartes aparegudes a la premsa local. Un article d'opinió publicat en el setmanari *Dijous* titulat "Derechos... y deberes de la mujer" explicava que:

*Hoy todo el mundo habla de realizarse, hay muchas mujeres para las cuales el trabajo en la casa no deja vía a la creatividad, pero hay alguna actividad humana que pueda compararse con la maternidad? Hay ciertas funciones que no se pueden delegar, pues el Creador encomendó a la mujer este maravilloso trabajo.*

Uns anys abans, a la revista local *Nova Joventut*, es posava de manifest el nou paper que havia de tenir la dona a partir de la dècada de 1970. El maig de 1971 tres dones joves entrevistaren Andreu París, llavors director de l'Escola Industrial, i li demanaren quin era el paper de la dona a la societat inquera. París respongué dient:

*Se habla mucho de incorporar a la mujer en puestos sociales mediante su entrada en sitios de trabajo, de política, etc. Actualmente ha habido un cambio de mentalidad. Ya no es el hombre que le da a la mujer todo lo que necesita, sino que es ella misma que va hacia delante. Creo que a través de "Nova Joventut" se podrá crear un centro donde alternen jóvenes de ambos sexos, diferentes de los que ahora hay.*

En un altre article de la revista *Nova Joventut* de juliol-agost de 1972 es defensava un rol actiu de la dona dins la societat:

*Hay que abrirse camino en la sociedad mediante un reparto de responsabilidades familiares: los mismos derechos y deberes para con los hijos, para con los bienes y trabajos y las tarea educativas. Las mujeres debemos lanzarnos al mundo profesional en todos sus niveles. Menys d'un any després d'aquest article, el maig de 1972, unes col·laboradores assídues de la revista exigien destruir la típica y lamentable imagen de la mujer objecto... Mientras permanecemos solteras, casi todas, hoy en día, o trabajamos o estudiamos, y otras, las dos cosas a la vez. Sin embargo, el porcentaje cambia radicalmente si miramos las mujeres casadas.*

També, des d'organismes públics com l'Ajuntament, es demostrava una desconfiança a l'hora de contractar dones per desenvolupar determinades feines reservades fins llavors als homes. El juny de 1977 en una crònica apareguda en el setmanari *Dijous* referida al Ple de l'Ajuntament es comentava que *la policía femenina está en la cuerda floja. Como se sabe las*

*cuatro guardias municipales se contrataron como prueba El próximo día 30 de junio finaliza el contrato de las "niñas" de la policía municipal. Al parecer no se les renovará el contrato.*

La progressiva incorporació de la dona a la feina va dur associada el problema de la manca de guarderies. Malgrat que hi havia en funcionament la Casa Cuna, a càrrec de les germanes de la caritat, les places de guarderia per a infants eren insuficients i de cada dia es feien més necessàries. Pel maig de 1977 la Toninaina obria les seves portes amb el patrocini de la família Fluxà. Però ben aviat aparegueren dificultats, suposadament de caire econòmic, i el 1980 es parlava amb insistència del seu tancament. Aquest no es va arribar a produir, ja que l'Ajuntament va decidir intervenir-hi. Les llars d'infants havien estat durant tot el segle XX en mans de congregacions religioses que tenien cura de l'educació dels més petits, però a partir dels anys 70 se n'obriren de privades com Toninaina (als seus inicis) o Sol Ixent.

A partir de les eleccions municipals del 1979 la representació femenina a les llistes electorals va iniciar una progressiva incorporació de la dona a la política local. El primer consistori democràtic que sorgí de les eleccions de 1979 només comptava amb la presència d'homes, però sí que hi hagué representació femenina a les llistes electorals municipals d'aquell any:

1. Convergència Democràtica: Carmen Ramírez, Luisa Roig i Magdalena Truyols.
2. Candidatura Progressista Independent: Jerònima Rayó, Eulalia Carmona, Maria Figuerola, Maria L. Martín i M. Francisca Solivellas.
3. ORT: María José Echezarreta, Benita Valderrama, Caridad Albertos, Carmen Garcia, Bàrbara Sólano, Marcelina Valhermoso, Rosario Segura i Maria del Carmen Díaz.
4. PSOE: Mercedes Ramírez, Juana Martorell, Francisca Córdoba, Catalina Rotger, Carmen Zurera, Maria Mas i Dolores Ramargo.
5. PCIB: Juan M. Capó i Julia González.

A les eleccions locals de 1983 la presència femenina a les llistes electorals es va reduir respecte de 1979.

1. Alianza Popular: Catalina Ventayol, Inés Pieras i Carmen Ramírez.
2. PSM: Inmaculada Cortés, Catalina Ferra, M. Antonia Martorell, Paula Valriu i Maria L. Martin.
3. PSOE: Araceli Martínez i Josefa Pons.
4. UM: Maria Rotger.
5. Unitat pel Poble d'Inca (Partit Comunista): Lali Carmona i Maria Figuerola.

No fou fins a l'any 1987 quan sí que es va elegir la primera dona regidora: Joana Maria Coll, per Unió Mallorquina. L'any 1991 es va afegir a Joana Maria

Coll una nova regidora, Mercedes Lara, pel PSOE. A més, aquell any dues candidatures havien presentat dones com a caps de llista: CDS, a Francisca Barceló, i Esquerra Unida, a Juana Redondo Cárdenas.

En l'àmbit polític local i autonòmic, des dels anys 90 del segle XX, el nombre de dones cada vegada va ser més elevat, i s'assolí una progressiva igualtat entre homes i dones. Fins i tot, dones d'Inca han passat a protagonitzar la política mallorquina i de les Illes Balears: Maria Salom (presidenta del CIM i diputada per Balears a Madrid), Francisca Vives (consellera d'Indústria en el Govern de les Illes Balears) i Francisca Armengol (presidenta del CIM i presidenta del Govern de les Illes Balears).

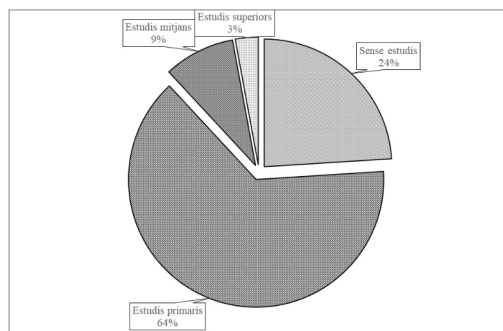


Figura 11. Nivell d'estudis de les dones a Inca. 1991. Font: elaboració pròpia a partir del cens de població de 1991. IBESTAT Censos històrics

L'any 1991 la situació quant a estudis acabats no era prou positiva per a les dones, les quals presentaven uns percentatges més elevats d'analfabetisme i de menys escolarització que els homes.<sup>61</sup> L'analfabetisme afectava el 4,4 % de les dones i només l'1,9 % dels homes. Encara hi havia un 19,6 % de dones sense estudis, mentre que els homes sense estudis només eren el 16,2 %. En el rang més alt d'estudis s'ha de dir que un 15,6 % d'homes

tenien una formació pròpia d'estudis mitjans i superiors, mentre que les dones només assolien un 11,8 %.

## 6. PER A FUTURES RECERQUES

Hem apuntat en la introducció que l'objectiu d'aquesta ponència era sobretot iniciar una investigació que permetés obrir futurs treballs. Amb aquesta ponència sembla clarament definit que el camp d'investigació en relació amb la dona a Inca queda obert a nombrosos estudis i a augmentar el que ara es presenta.

Però també cal superar dues mancances en properes tasques. D'una banda, s'ha de reduir el biaix en les etapes estudiades, ja que disposam de molt poca informació de l'etapa de l'edat moderna en comparació amb l'edat mitjana i contemporània. De l'altra, s'ha de reduir la diferència en els sectors analitzats, atès que hem aflorat molta informació en aspectes de l'àmbit del calçat i en l'educació, però molt poca en altres sectors econòmics i en altres aspectes socials.

<sup>61</sup> Aquestes dades de 1991 provenen de la consulta del cens de població d'Inca d'aquell any a partir de l'IBESTAT (Institut Balear d'Estadística).



També s'ha de reconsiderar la figura de sor Clara Andreu des d'un vessant no solament religiós, sinó en el seu paper social dins la vila d'Inca i a Mallorca, així com les seves relacions amb les autoritats religioses. A tot plegat, s'hi ha d'afegir un estudi més detallat del paper de les congregacions religioses locals i de l'Església inquera en l'educació de la dona al segle XX.

A més, es poden realitzar estudis per intentar descobrir els mecanismes de participació de la dona en la lluita obrera en el segle XIX i fins a 1936 a Inca, ja que sempre s'ha parlat només de la intervenció d'homes en el moviments obrers locals. Sense oblidar que s'ha de treballar per descobrir exemples de dones emprenedores en el camp de l'activitat econòmica i estudiar a fons la situació de les escoles públiques i privades femenines durant tot el segle XX, de tal manera que es conegui la seva capacitat per reduir l'analfabetisme i la millora educativa de la dona.

Finalment, és urgent recollir testimonis orals sobre el treball domiciliari de les dones a Inca i a la comarca per clarificar-ne la seva extensió, les seves conseqüències positives i negatives, els sistemes organitzatius i el grau d'explotació laboral.

## 6. BIBLIOGRAFIA

Amengual, J., Cardell J. i Moranta Ll. 2003. "La conquesta romana i la planificació del territori a Mallorca." *Mayurqa*, 29, pp. 11-26

Binimelis, J. *Història general de Mallorca*.

Bibiloni, A. i Pons, J. 2004. "El mercat de treball a la indústria del calçat a Mallorca (1900-1970). El cas de Lloseta." *Estudis Baleàrics*, 78-79, febre-setembre 2004, pp. 141-159.

Cortès S. i Martínez B. 2007. "El convent de les monges Franciscanes Filles de la Misericòrdia d'Inca. Documents cabdals de l'Arxiu Diocesà de Mallorca (1879-1954)." *VII Jornades d'Estudis Locals d'Inca*, pp. 133-142.

Ensenyat, G. 2011. "Elements de la tradició medieval en les visions del purgatori a la vida de sor Clara Andreu de Josep Barberí." *XI Jornades d'Estudis Locals d'Inca*, pp. 59-70.

Escartín, J. M. 2001. *El quefer ocult. El mercat de treball de la dona en la Mallorca contemporània (1870-1940)*. Editorial Edicions Documenta Balear. Palma.

Escartín, J. M. 2002. "El calzado en Mallorca 1800-1939". A: Carles Manera (ed.) *Las islas del calzado*, Ed. Lleonard Muntaner, Palma.

Fiol, P. 1994a. "Creació i consolidació del monestir de Sant Bartomeu d'Inca." *I Jornades d'Estudis Locals d'Inca*, pp. 51-60.

Fiol, P. 1994b. Sor Clara Andreu. Biografia. Editorial Monestir de Sant Bartomeu. Inca.

Fiol, P. 2007. "Les biografies de sor Clara Andreu." VII Jornades d'Estudis Locals d'Inca, pp. 107-128.

Fiol, P. 2011. "Inquisitio feta al rector d'Inca Mn. Nadal Guasp (1628)." XI Jornades d'Estudis Locals d'Inca, pp. 241-265.

Fiol, P. 2015. "Nomenclàtor que acompanya la posició històrica de sor Clara Andreu." XV Jornades d'Estudis Locals d'Inca, pp. 105-120.

Fullana, P. 2003. Història de la Congregació de les Filles de la Misericòrdia (1856-1921). Editorial Llenoard Muntaner. Palma.

Gili, A. 1996. "Monges clarisses en el puig d'Inca (1504-1526)." II Jornades d'Estudis Locals d'Inca, pp. 133-144.

Gili, A. 1997. "Gabriel Benet Mir, aproximació biogràfica." III Jornades d'Estudis Locals d'Inca, pp. 127-141.

Llabrés, P. J. 1993. Les Germanes de la Caritat a Inca. Editorial Ingramasa. Inca.

Llabrés, P. J. i Rosselló, R. 1998. Inca en la història (1229-1349). Editorial Ajuntament d'Inca. Inca.

Llobera, A. 2009. "El Col·legi de La Pureza d'Inca." IX Jornades d'Estudis Locals d'Inca, pp. 135-150.

Matas, M. A. i Vidal, A. M. 1994. "Esclaus a Inca al llarg del s. XV." I Jornades d'Estudis Locals d'Inca, pp. 35-49.

Marquès, M. A. 1997. "Aproximació a la dona treballadora a Menorca." A: Dones a les Illes: treball, esplai i ensenyament (1845-1945). Editorial Govern Balear, Palma.

Melis, A i Canales G. 1997. "El trabajo industrial de la mujer en la economía sumergida: las aparadoras de calzado en el Bajo Segura". Papeles de Geografía, n. 25, 1997 pp. 159-176.

Melis, L. 2014. Tallers, brodatores i brodat a Sant Llorenç des Cardassar (1924-1974). Editorial Ajuntament de Sant Llorenç des Cardassar.

Peñarrubia, I. 2006. Entre la ploma i la tribuna: els orígens del primer feminisme, Mallorca, 1869-1890. Editorial Publicacions de l'Abadia de Montserrat. Barcelona.

Peñarrubia, I. 2008. Moviment feminista i sufragi a Mallorca (s. XX). Editorial Documenta Balear. Palma.

Peñarrubia, I. 2010. Feministes de les Illes. A: Marilén Mayol (Ed.) Dones: reconstruïm la història, les Illes 1880-1936. Editorial Institut Balear de la Dona. Palma, pp. 99-138.

Perelló, B. I Pieras, M. 2002. Antoni Fluxá Figuerola (1853-1918). Família, indústria i formació. Editorial Ajuntament d'Inca. Inca.

Pieras, G. 1986. Breu història d'Inca. Editorial Ajuntament d'Inca. Inca.

Pieras, M. 2000. "La Transició a Inca. Aspectes polítics, 1975-1981." IV Jornades d'Estudis Locals d'Inca, pp. 15-34.

Pieras, M. 2008. "Els darrers anys del franquisme a partir de la revista Nova Joventut. Inca 1970-1974." VIII Jornades d'Estudis Locals d'Inca, pp. 65-71.

Pieras, M. 2014. "La indústria del calçat el 1950 a Inca. Primeres dades numèriques." XIV Jornades d'Estudis Locals d'Inca, pp. 117-125.

Pieras, M. 2016. Dones d'Inca a la indústria del calçat i la pell. Editorial Associació Filatèlica d'Inca. Inca.

Pieras, M. 2020. "Societat, cultura i mecanització del sector del calçat a Inca (1890-1994)." XX Jornades d'Estudis Locals d'Inca, pp. 103-120.

Rebassa, S. A., Rosselló, E. i Ginard C. 2018. "Maquinària amb nom de dona. Estudi i documentació en perspectiva de gènere del fons industrial del Museu del Calçat i de la Pell." XVIII Jornades d'Estudis Locals d'Inca, pp. 143-160.

Riber, Ll. 1907. "Don Antonio de Galiana obispo de Mallorca". Butlletí de la Societat Arqueològica Lul·liana (octubre, novembre i desembre de 1907), pp. 542-552.

Rosselló, R. 1997. Història d'Inca. 1350-1516. Editorial Lleonard Muntaner. Palma.

