

# L'habitatge obrer a Inca. Estudi historicoarquitectònic de les "Cases Barato"

*Sandra Adriana Rebassa Gelabert<sup>1</sup> i Catalina Ginard Esteva<sup>2</sup>*

1) Historiadora de l'art, gestora de patrimoni cultural i museòloga. sandra.rebassa@gmail.com

2) Historiadora de l'art, gestora de patrimoni cultural i educadora de museu.  
catiginard@gmail.com

doi: 10.3306/JELINCA.20.37

**Paraules clau:** Mallorca, arquitectura, urbanisme, habitatge obrer, Antoni Roca Cabanellas, cases barates.

**Resum.** *A finals del segle XIX i principis del segle XX, l'ordenació del territori experimentà grans canvis a causa, entre d'altres motius, de la proliferació de centres industrials i de l'habitatge obrer que amb aquests es vincula. Inca, exemple de ciutat industrial a la Part Forana, no pot dissociar-se dels preceptes arquitectònics i normatius establerts al voltant de la problemàtica de l'habitatge, i compta amb alguns exemples d'edificis que en el seu origen foren destinats a suplir la manca d'edificis per a obrers. L'article analitza el fenomen de l'habitatge obrer a Mallorca a partir de l'estudi històric arquitectònic de la barriada de cases popularment conegudes com les "Cases Barato", oficialment anomenades Viviendas Protegidas para obreros de la CNS, obra de l'arquitecte Antoni Roca Cabanellas.*

**Keywords:** Mallorca, architecture, urban planning, workers housing, social housing, Antoni Roca Cabanellas.

**Abstract.** *At the end of the 19th and beginning of the 20th century, land planning underwent major changes due to the proliferation of industrial centres and the working class houses, among other reasons. Inca, an example of an industrial city in Mallorca, can not be dissociated from the architectural and regulatory precepts established around the problem of housing and it has some examples that were originally intended to make up for the lack of workers' housing. This paper focuses on the urban area of Inca, Mallorca, by analyzing the phenomenon of workers' housing based on the historical architectural study of the neighbourhood popularly known as 'Cases Barato' (Cheap Housing), officially called 'Viviendas Protegidas para obreros de la C.N.S.', designed by the architect Antoni Roca Cabanellas.*

## 1. INTRODUCCIÓ

Inca, exemple de ciutat industrial a la Part Forana durant el segle XX, no pot dissociar-se del creixement urbanístic vinculat a la seva economia. Les fàbriques i els tallers existents a la ciutat, entesos com a espais industrials productors, anaven lligats a l'habitatge dels obrers que hi treballaven. En aquest sentit, fou en el darrer terç del segle XIX i durant la primera meitat del segle XX quan s'experimentaren canvis importants en l'ordenació del territori, degut als avenços científics, tècnics, econòmics i socials que causaren l'aparició de nous models arquitectònics, com són els espais industrials i/o l'habitatge obrer.

Per entendre el fenomen de la construcció de cases per a obrers i obreres cal fer incís en diverses qüestions com la contribució dels ideals del socialisme utòpic; la incidència de les teories higienistes que encetaren el debat al voltant de la necessitat d'edificacions dignes per a la classe treballadora; així com el moviment obrer (a partir de la Revolució del 1868 tengué un pes important a l'illa), que recull la ideologia higienista i la inclou entre les seves reivindicacions. Va ser a partir d'aquest moment, i enmig d'un debat socioeconòmic i arquitectònic intens, quan aparegueren les primeres pràctiques legislatives que pretenien regular aquest nou model edificatori. Una legislació que es va anar formant i desenvolupant en consonància amb la situació geogràfica i el context històric concret, en tant que pràctica legislativa i política socioeconòmica s'estableixen com els dos pilars sobre els quals gira la solució arquitectònica adoptada.

Els models legislatius que intentaven donar una solució al problema de l'habitatge obrer són variats i nombrosos, considerant que el debat afectava a molts països europeus. En el cas d'Espanya cal tenir en compte la importància de la primera pràctica legislativa, la *Ley de casas baratas de 12 de junio de 1911*, que suposà el punt de partida sobre el qual se sosté la política d'habitatge social actual. Tot i marcar un punt clau en matèria normativa, val a dir que amb anterioritat a la Llei del 1911 (des del darrer terç del segle XIX) una amalgama de teories arquitectòniques i projectes de llei permeteren també una pràctica arquitectònica destacable. Sí, però, que la incidència d'aquesta llei sobre la construcció d'edificis destinats a obrers fou decisiva i vinculant durant la primera meitat del segle XX. Més tardanament sorgiren altres lleis que igualment condicionaren la construcció de cases barates o econòmiques, i que marquen l'evolució historicosocial de la tipologia.

S'han documentat a Inca alguns exemples d'habitatge obrer de diferents èpoques, d'entre els quals destacam el conjunt popularment conegut com les "Cases Barato", oficialment anomenades *Viviendas Protegidas para obreros* de la CNS, obra de l'arquitecte Antoni Roca Cabanellas.

Així, l'article que ens correspon pretén conèixer l'origen i l'evolució d'aquesta tipologia d'habitatges a través de les diferents teories socioarquitectòniques

i les legislacions; entendre la casuística mallorquina, així com analitzar el cas concret d'Inca.

## **2. ANTECEDENTS: LITERATURA, TEORIES I MODELS ARREU D'EUROPA**

En parlar d'habitatge obrer ens referim a promocions d'habitatges de baix cost destinats a la classe treballadora o obrera. Aquest tipus d'habitatges comencen a fer-se necessaris durant la segona meitat del segle XIX a les grans urbs europees, per acollir a tota la massa treballadora que escapa de les zones rurals amb la intenció d'abraçar la vida urbana, no sempre amb la millor fortuna.

La manca d'habitatge a les ciutats, la deficiència –o més aviat inexistència– d'infraestructures, edificis vells, salaris baixos, crea una realitat poc venturosa que obliga les famílies a compartir habitatge en unes condicions d'insalubritat i manca d'higiene que no poques vegades acaben en malalties o epidèmies. La preocupació que aquests temes generen és patent en la celebració de nombroses conferències i congressos que es desenvolupen al llarg del segle XIX i principis del XX, com les Conferències Sanitàries Internacionals i els Congressos d'Higiene i Demografia, entre d'altres.

Entre el 1851 i el 1938 es realitzen catorze conferències Sanitàries Internacionals, deu a la segona meitat del segle XIX i quatre durant el primer terç del segle XX, en què participen sanitaris, higienistes i ambaixadors de diferents països per posar en comú les seves problemàtiques i avenços en relació amb les malalties i les causes de la seva propagació. D'aquestes conferències destaquem la diferència entre els punts de vista dels estudiosos de la zona del Mediterrani –els quals creien en la quarantena de persones i mercaderies com a remei per evitar el contagi de les malalties– o la visió dels experts de Gran Bretanya i el nord d'Europa que creien que la solució era la neteja en general per evitar el desenvolupament i la difusió de les epidèmies (Mateos, 2005).

Al Congrès Internacional d'Higiene i Demografia celebrat a Innsbruck, els metges i naturalistes alemanys proposen una sèrie de tesis d'entre les quals destaquen les següents: la importància i necessitat d'impedir el desenvolupament de les malalties més que de curar-les i com, en aquest context, la higiene pública i privada adquireix una rellevància important per la causa; la creació per part de cada país d'una secció de Sanitat formada per un equip multidisciplinari de metges, arquitectes, químics i enginyers; a més de promoure l'ensenyament de la higiene a les escoles (Vilanova, 1889). Totes aquestes qüestions generarien una sèrie de pràctiques urbanístiques per tal de resoldre el problema de la salubritat en l'habitatge per a la classe treballadora. Farem esment, grosso modo, dels dos grans corrents que van polaritzar el debat a Europa al segle XIX i dels quals deriven totes les pràctiques dutes a terme arreu del continent: els models utòpics socialistes

que posen les bases de l'habitatge col·lectiu i els models de baixa densitat que proposen un retorn a la ruralitat.

En primer lloc, durant el segle XIX aparegueren una sèrie de plantejaments aïllats, realitzats per empresaris i arquitectes amb vocació social preocupats per garantir un habitatge digne i higiènic, a més d'un salari just i mesures socials i educatives per als seus treballadors: els socialistes utòpics. I Fourier<sup>1</sup> en va ser una de les figures destacades. Filòsof i economista francès, va idear el Falansteri, una ciutat-edifici habitada per una comunitat agrícola autònoma formada per unes 1.600 persones aproximadament (Cervio, 2017). El Falansteri era l'opció que permetria desenvolupar el model de vida proposat per Fourier –crític amb les conseqüències socials de la revolució industrial–, creia que la realització personal a través de les passions era l'únic camí per arribar a la felicitat col·lectiva. Així, el seu model es basa en l'associació a partir de l'atracció passional i del treball atractiu. El que resultava contradictori de la seva proposta era la crítica al sistema capitalista i a la revolució industrial, mentre que a la vegada pretenia obtenir diners d'aquest capital per crear les seves comunitats. Fourier va morir sense veure cap Falansteri construït.

Seguidor dels ideals utòpics de Fourier, l'empresari Jean-Baptiste André Godin va utilitzar capital propi per a la construcció del Familisteri de Guise, destinat a acollir 1.500 persones, els treballadors de la fàbrica i les seves famílies. Igual que el Falansteri de Fourier, el Familisteri o Palau Social és una construcció que pretenia reunir una comunitat en un sol edifici. En aquest cas el projecte del Familisteri de Guise comprèn tres grans unitats d'habitació organitzades entorn d'un gran pati central cobert. El 1861 el Familisteri comptava amb 350 residents voluntaris, que el 1870 van augmentar fins a 900.

A finals del segle XIX, al Regne Unit es va proposar un retorn a la ruralitat, projectant models de baixa densitat d'influència utòpica-socialista i abraçats pel moviment Arts And Crafts, que culminarien en el model de la ciutat jardí proposat per Ebenezer Howard. El fet de pensar a proveir d'habitatges els treballadors en barriades exteriors i/o en un entorn parcial o totalment rural es pot dir que fou el punt de partida per al moviment arquitectònic de la ciutat jardí (Bayley, 1982).

Un altre exemple interessant i que es troba a camí entre les dues propostes és el barri obrer de Mulhouse, a França. Mulhouse va viure un fort desenvolupament de la indústria tèxtil, química i mecànica que va provocar un espectacular creixement de la població, que entre els anys 1800 i 1850 passà a ser de 3.000 a 30.000 habitants. L'any 1853 es va crear la Société mulhousienne des cités ouvrières, una societat civil en què el capital era aportat per un grup d'industrials d'entre els quals el principal accionista i promotor era l'empresari tèxtil Jean Dollfuss. L'objectiu de la societat era millorar les

1 No fou l'únic, se'n comentaran altres exemples. Val a dir que, per limitació d'extensió i amb la intenció d'ajustar-nos al tema en qüestió, no es comentaran tots els projectes i les pràctiques dutes a terme de l'utopisme del segle XIX.



Figura 1. Boerkevitz , 2004. Familistère de Guise. Recuperada a: [https://commons.wikimedia.org/wiki/Category:Palais\\_social\\_du\\_Familistère](https://commons.wikimedia.org/wiki/Category:Palais_social_du_Familistère)

condicions de vida de la comunitat obrera amb la creació d'habitatges socials assequibles i en línia amb els estàndards d'higiene de l'època. Una de les mesures per les quals s'inclinà la societat a l'hora de projectar i construir habitatges obrers fou la idea que els obrers es convertien finalment en propietaris dels habitatges, gràcies a un sistema que els permetia abonar el cost de l'habitatge en mensualitats durant un període de quinze anys. Així, es proposà un programa de construcció d'habitatges unifamiliars de dues plantes, agrupades de quatre en quatre o en filera, envoltades d'un espai lliure enjardinat (Sobrón, 2017). Des del naixement del projecte fins al 1895, la Societat construí 1.240 habitatges per a 10.000 habitants.

A la barriada de Mulhouse podem trobar aspectes que ens recorden els projectes utòpics, però el plantejament urbà ens pot fer pensar en la ciutat jardí. Que té en comú amb els uns i els altres? El projecte de Mulhouse es basa en el plantejament de Frédéric Le Play,<sup>2</sup> enginyer, sociòleg i economista francès promotor de l'economia social. Tots tres projectes estan pensats per allotjar una comunitat de treballadors encara que les formes difereixen. El projecte de Fourier i el de Godin allotgen la comunitat en un sol edifici, a Mulhouse tenim habitatges unifamiliars dins una parcel·la enjardinada. El Familisteri i el Falansteri són centres productors, és a dir, es tracta de comunitats autogestionades i sostenibles per elles mateixes que generen els recursos que necessiten per viure. A Mulhouse la comunitat té a la seva disposició tota una sèrie de serveis (restaurants, tenda de queviures...) a preus econòmics. Fourier no va veure el seu projecte construït; Godin només va

<sup>2</sup> Les seves teories socials es van publicar el 1864 amb el títol *La Réforme Sociale*.

construir el Palau Social, un dels tres edificis que conformen la seva proposta; la societat que es va crear per construir Mulhouse continua encara activa a dia d'avui i gestiona uns 6.000 habitatges socials a l'Alsàcia.

No obstant això, val a dir que es tractaven d'unes pràctiques que només beneficiaven els treballadors de la fàbrica a un petit percentatge de la població.

Els segle XX ens ofereix un nou paradigma pel que fa la construcció d'habitatges. Acabada la Primera Guerra Mundial bona part dels països europeus començaren una tasca de reconstrucció arquitectònica que donà peu a l'experimentació en matèria d'habitatge, adoptant les novetats que s'havien posat en pràctica al segle XIX: tipificació, nous materials i habitatges col·lectius per arribar a una fórmula que garantís l'habitatge digne als sectors més afectats i desfavorits. Aquesta nova fórmula beu d'una de les escoles d'arquitectura més avantguardistes del moment, la Bauhaus, i els arquitectes del moviment modern signaran els projectes més destacats del moment i posaran les bases de l'arquitectura i la planificació urbana del futur.

A Alemanya a partir del 1920 es van plantejar noves fórmules legislatives, financeres i tècniques en matèria d'habitatge social que marcarien l'esdevenir de les futures pràctiques globals. Fou durant la República de Weimar quan sorgí el model d'habitatge social conegut com Siedlung o colònies d'habitatges, a la ciutat de Berlín. Per fomentar la construcció d'aquests nou tipus d'habitatges s'adoptaren una sèrie de mesures: des del punt de vista legislatiu es va crear un nou Reglament de l'habitatge en què es posaven les bases per permetre la construcció de noves tipologies i procediments; un nou model financer plantejava un impost sobre els lloguers que s'invertia en el finançament d'iniciatives de construcció públiques, creant empreses públiques promotores i constructores; i s'acceptà una renovació de les tècniques constructives amb la industrialització dels processos de construcció i una racionalització tipològica.

Un exemple destacat de Siedlung berlinès és la Siemenstadt, declarada Patrimoni Mundial de la Unesco el 2008, es va construir entre el 1929 i el 1934 prop de la fàbrica Siemens i d'una línia ferroviària. En la seva construcció, hi van participar els arquitectes del grup d'avantguarda Der Ring, entre els quals es trobava Walter Gropius, qui seria director de l'escola Bauhaus. Sobre un plantejament urbà ortogonal en què s'alternaven franges enjardinades amb blocs d'habitatges, cada un dels arquitectes de Der Ring deixà la seva empremta als diferents blocs de la Siedlung, convertint l'assentament en un catàleg de les tendències arquitectòniques del moment. El client del projecte amb 1.268 pisos era la Gemeinnützige Baugesellschaft Berlin-Heersstraße mbH (societat de construcció de responsabilitat limitada sense ànim de lucre Berlin-Heersstraße) propietat de la ciutat.

Aquest nou període ens porta a l'aparició de nous barris pròpiament





a Europa en relació amb la millora de les condicions de l'habitatge en general (i de l'obrer en particular), tengueren un reflex clar entre diverses personalitats de Mallorca. Per això cal fer incís en la importància dels plantejaments teòrics desenvolupats el darrer terç del segle XIX per diferents estudiosos, com és el cas de l'arquitecte i mestre d'obres Bartomeu Ferrà, el polifacètic Pere d'Alcàntara Peña i l'enginyer de camins Eusebi Estada.

Les aportacions de Pere d'Alcàntara Peña són reduïdes i certament més epidèmiques (abordades des d'un punt de vista més conservador), sobretot pel que fa a qüestions tècniques relatives a l'arquitectura i l'urbanisme. Fou l'encarregat de redactar la memòria de la *Comisión para el estudio de las cuestiones que interesan a la mejora o bienestar de las clases Obreras de la provincia de Las Baleares*, la qual realitzava una anàlisi de la situació de la classe obrera de les Balears a partir de diferents aproximacions com les condicions de treball, l'associacionisme, la condició moral o les condicions econòmiques, entre d'altres. Criden l'atenció algunes de les afirmacions poc compromeses de l'autor en les quals defensa que les condicions econòmiques de les classes obreres són *buenas, medianas o malas, según la categoría e instrucción de sus individuos* o que la manca de desenvolupament econòmic i industrial dels obrers i obreres recau sobre la seva responsabilitat, entre d'altres (Peña Nicolau, 1887). Tot i això, s'aventura a fer algunes declaracions relatives a la qüestió de l'habitatge, molt en la línia de l'higienisme i reclamant la necessitat de construcció de cases per a obrers que permetessin la seva compra final a partir d'un pagament reduït mensual (seguint el model plantejat a Mulhouse). És interessant la distinció que realitza entre les condicions dels obrers agrícoles i dels obrers industrials, així com la breu explicació de les condicions dels habitatges intramurs i extramurs, fet que permet conèixer les característiques de les llars habitades per la classe obrera el darrer terç del segle XIX.

*Por lo que toca á la habitacion del obrero no es lo que ser debiera en la mayoría de casos. Los agrícolas suelen tener casita propia, generalmente hablando, de regulares condiciones; mas el obrero de la capital tiene que vivir en casa alquilada de pésimas circunstancias ... Las casas de reducidos alquileres [...] adolecen de poca cabida, poca altura, poca ventilación y mucha humedad por ser cuartos bajos en parte subterráneos.*

*Modernamente han ido construyéndose arrabales y caseríos á unos dos kilómetros ó más de distancia de los muros de Palma, y allí han ido á establecerse muchos obreros para poder tener con poco alquiler una reducida casita de mejores condiciones hijiénicas que las del interior de la Capital. En ellas tiene al ménos aire puro, luz solar y un pequeño corral y los cuartos dormitorios precisos para su familia.*

Bartomeu Ferrà i Eusebi Estada, amb uns plantejaments més tècnics, mostraren la seva preocupació per les condicions en què vivia la classe obrera



mitjançant conferències, publicacions i/o projectes; aclamant els canvis des d'una perspectiva higienista –concretament Eusebi Estada– i vinculats al socialisme utòpic i religiós –sobretot Bartomeu Ferrà (Cantarellas, 1981)–, regionalista i conservador (Fullana i Marimon, 1995). En aquest sentit, cal destacar les aportacions de l'enginyer de camins Eusebi Estada els anys 80 i 90 del segle XIX, en què critica fermament que la insalubritat de la ciutat de Palma és deguda, principalment, a la manca de canalitzacions d'aigua i a l'existència de les murades, les quals provoquen el tancament de la ciutat amb molts de problemes col·laterals. La sòlida crítica realitzada a l'administració i la perspectiva analítica es plasma en els seus discursos i publicacions (Estada, 1885 i 1890), així com la voluntat planificadora del canvi.

*Necesito yo decirlos, en este instante, si es ó no Palma una población sana? -Una ciudad que vive aherrojada dentro de un recinto fortificado [...], una población [...] que se ve obligada á crecer verticalmente acumulando pisos sobre pisos, [...] que consume una agua tan mala como escasa, que almacena las materias fecales sólidas y las guarda con esmero debajo de las viviendas, [...] que dispone los recipientes de modo que las líquidas y las aguas sucias de todo linage vayan á infestar el subsuelo por centenares de miles de metros cúbicos, para reaparecer después en forma de humedad nociva y perniciosa, absorbida por los muros de nuestras casas [...]; una ciudad que cuenta con tantas casas privadas de aire, luz y ventilación, donde los gases mefíticos que se escapan de las letrinas revierten al interior de las habitaciones [...].*

D'entre tots tres, però, interessa particularment Bartomeu Ferrà, el més prolífic en la matèria, ja que des del 1870 –segons indicacions del propi autor (Ferrà, 1892)– presentà diferents publicacions, conferències i/o projectes arquitectònics que volgueren donar solució a la qüestió de l'habitatge obrer. Cal destacar la data primerenca de les seves primeres aportacions, si aquesta es compara amb les contribucions analitzades i amb el marc teòric i legislatiu estatal i europeu. Ferrà realitza una anàlisi epidèrmica de la situació higiènica de les cases de Ciutat, apuntant referències bibliogràfiques i anàlisis prèvies; i per defecte de professió detalla solucions concretes i s'avança en la creació d'un model "tipus" de cases barates per a obrers, adaptades a la societat mallorquina i amb la finalitat que aquestes es poguessin adquirir o llogar de forma més o menys econòmica. De fet, el propi autor comenta que el model que ell planteja va destinat a *jornaleros activos é inteligentes que puedan disponer de alguna cantidad á la cual vayan sumando sus ahorros* (Ferrà, 1892, p.202). Queden a la vista les apreciacions relatives a una moral catòlica, regionalista i conservadora, tot obviant així part de la classe obrera i altres tipus de construccions que considera de menor importància i menor cost.

El projecte o autodefinit com *ante-proyecto* presenta agrupacions de quatre cases, ocupant una parcel·la rectangular dividida en quatre habitatges de 64 metres quadrats (pati i/o jardí a part). Es tracta d'edificis de dues altures, a cavall entre un model de casa-jardí modest i amb traces de l'arquitectura popular

mallorquina, desproveïda de qualsevol tipus d'ornamentació i realitzada amb materials locals com el marès, material protagonista d'aquestes; o la utilització de guix, canyís i posidònia, aquesta darrera utilitzada com a aïllant tèrmic en els sostres i enteixinats de les cases mallorquines des de l'època medieval. En el projecte de Ferrà es remarca la importància de dos punts crítics per donar solució a les condicions d'habitabilitat i que demostren el seguiment dels preceptes higienistes del moment i que el seu company Eusebi Estada defensava: canalitzar correctament l'aigua i evitar les humitats i filtracions. Aquests punts són remarcats mitjançant una correcta divisió entre les canalitzacions de les aigües pluvials recollides i les aigües brutes, la ubicació llunyana dels lavabos respecte a les altres estances i la importància de la ventilació d'aquest espai, així com la disposició de morter hidràulic a l'exterior dels paraments tot protegint les filtracions d'humitats. A la planta baixa, les cases comptaven amb el que ell anomena sala-ingrés, o *botiga*, que podia servir no només com a entrada, sinó també com a taller o petit obrador (A); una cuina-menjador amb fogonets econòmics i llar de foc (B) amb llum directa exterior de carrer i corral, respectivament. Una habitació dormitori per als homes (C), rebost-magatzem (D), bugaderia (F) i lavabo (R). El pis superior compta amb dues cambres, una de matrimoni (A1) i una altra per si fos de necessitat (C1). El pati-corral es troba dividit per envans de marès pensats com a divisió entre horts i destinats a un petit autoconsum.

La tipologia d'habitatges que Ferrà presenta responen, d'una banda, a una

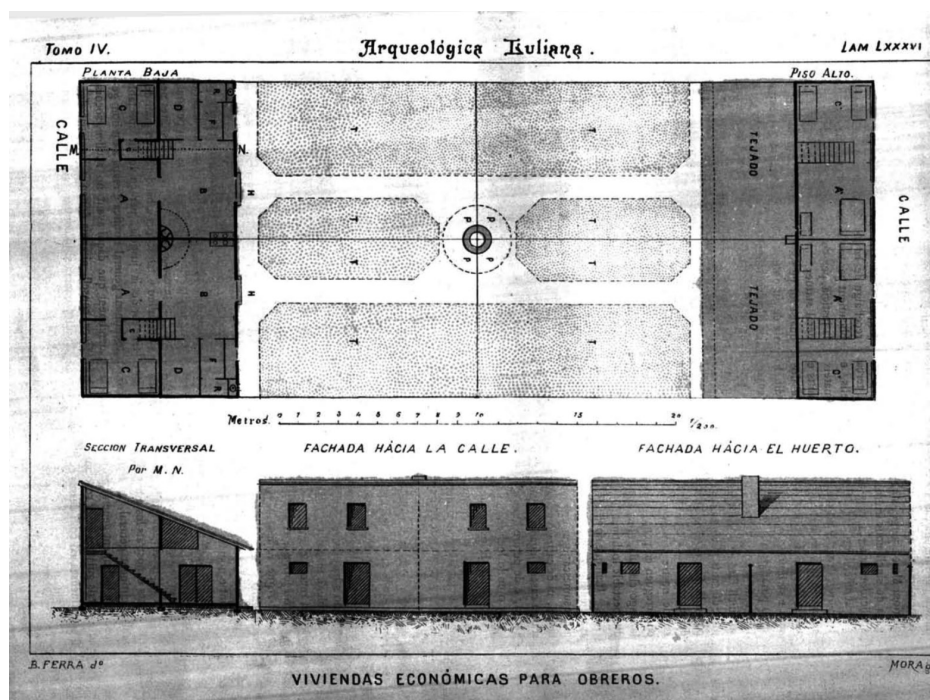


Figura 3. BSAL – Model de cases barates per a obrers realitzat per Bartomeu Ferrà, 1892

necessitat social i arquitectònica fomentada durant la segona meitat del segle XIX; i de l'altra, a un model arquitectònic proper a l'estament burgès com són les ciutats-jardí. Un model híbrid que pot comparar-se en alguns punts al model arquitectònic i financer establert per la Société mulhousienne des cités ouvrières de Mulhouse, França, de la mateixa manera que, en les apreciacions finals, manifesta clarament el seu socialisme utòpic a través de la voluntat de convivència social entre classes i la negació de la necessitat de crear barriades obreres. En definitiva, Bartomeu Ferrà aglutina les idees i teories que es desenvolupen en els debats sobre l'habitatge obrer a nivell estatal i europeu, durant la segona meitat del segle XIX.

### **3. DE LA TEORIA A LA PRÀCTICA. LA LEGISLACIÓ ESPANYOLA EN MATÈRIA D'HABITATGE SOCIAL**

Eusebi Estada, en el seu remarcable discurs realitzat a l'Ateneo Balear el 1889, argumentava que el deure d'encapçalar la tasca de millora de les condicions higièniques de les ciutats, mitjançant les eines legals pertinents, era totalment de l'administració pública. Una pràctica legal que segons ell, havia de venir condicionada per les teories i reflexions científiques realitzades amb anterioritat i també per la pressió social de la població; una pressió social que en el cas d'Espanya i, concretament, Mallorca no es veia manifestada degut a *nuestro carácter sosegado y tranquilo* (comparat amb altres societats europees, com són l'anglesa i la francesa, les quals reclamaven aquestes necessitats durant la primera meitat del segle XIX).

*[...] si las ideas sanitarias no están tan atendidas como fuera de desear, si no han llegado á un periodo de madurez para imponerse á la Administración pública, resulta oportunitísima la discusión que vamos á emprender y ella habrá de resultar provechosa para todos si llegamos á formular conclusiones prácticas y concretas, que si no pueden ser llevadas desde luego al terreno de los hechos, contribuirán, al menos, á formar la opinión pública. [...] por más que en España la opinión pública tarda en manifestarse y la iniciativa reformista ha de partir no pocas veces de la Administración, resultando por lo mismo que carece del auxilio y del calor de dicha opinión, raquítica y endeble y de resultados lentos y tardíos [...] Si en España, con escepción de muy contadas poblaciones como Barcelona y Bilbao, hubiese que adoptar este temperamento, si la Administración tuviese que esperar los impulsos de la opinión, no se llevaría á cabo reforma alguna [...]*

#### **3.1. Les influències legislatives anteriors a la Ley de casas baratas de 12 de junio de 1911**

A la segona dècada del segle XX s'aprovà finalment, la primera *Ley de casas baratas de 12 de junio de 1911 a Espanya* –anteriorment s'edità un estudi preliminar el 1907: *Preparación de las bases para un proyecto de ley de casa*

*para obreros – Casas Baratas* (Castrillo, 2003)–, la qual beu molt directament de les influències de lleis anteriors publicades arreu d'Europa, però sobretot de l'exemple del país veí, la *Loi du 30 de novembre de 1894 relative aux Habitations à Bon Marché*, coneguda com *Loi Sigfried*. D'entre les moltes semblances entre la *Loi Sigfried* i la *Llei de 1911*, en destaca l'organització en comitès i juntes, que les fa semblants i diferents alhora, ja que la *Loi Sigfried* destaca que la funció estatal és la d'estimular la iniciativa privada sense intervenir, mentre que les juntes tenien la capacitat de supervisar i aprovar els projectes de construcció de cases barates en totes les seves fases de producció. La *Llei de 1911* és intervencionista, en canvi la llei francesa considera que la intervenció estatal és mortal per a la iniciativa privada i corromp el treballador. Altres aspectes compartits en ambdues lleis fan referència a les condicions que s'imposen als immobles que es poden beneficiar de la llei: els edificis, ja siguin habitatges unifamiliars o comunitaris, s'han de construir amb la intenció expressa de ser venuts o llogats als obrers –els edificis comunitaris només es poden destinar a lloguer. A França s'especifica que el treballador o obrer no pot ser propietari d'un altre immoble. Ambdues legislacions contempen l'exempció de pagament de taxes i impostos varis a les societats implicades en la construcció, arrendament, venda o lloguer de cases barates, així com l'exempció dels immobles en el pagament de la contribució. Pel que fa a les diferències, cal destacar que la *Loy Sigfreid* es refereix preferentment a habitatges de nova construcció, mentre que la *Llei espanyola* contempla el sanejament de barris i habitatges insalubres. L'Estat pot expropiar grups d'habitatges considerats insalubres en nom de la utilitat pública. En aquest aspecte la *Llei espanyola de 1911* beu de les legislacions anglesa, americana i alemanya.<sup>3</sup>

### 3.2. Normativa espanyola en matèria d'habitatge obrer

La política legislativa espanyola en matèria d'habitatge social i/o obrer és molt variada si es tenen en compte les diferents lleis i reglaments aprovats a partir del 1911.<sup>4</sup> De forma general en diferenciam dos períodes: abans i després de la Guerra Civil. Aquest fet recau en les diferències i conseqüències que tengué cada una de les lleis i, sobretot, en la diversificació cronològica i política que cada un d'aquests períodes suposa.

Són rellevants els dos primers corpus normatius, previs a la Guerra Civil: la *Ley de casas baratas de 12 de junio de 1911* i la *Ley de casas baratas de 11 de diciembre de 1921* – ambdues amb els seus corresponents reglaments aprovats un any més tard. La publicació d'aquestes normatives en escassos deu anys

3 Resulta d'especial interès, per aprofundir en les influències a la *Llei de 1911*, la lectura de l'article publicat per la doctora arquitecta Maria A. Castrillo (2003).

4 L'objectiu d'aquest apartat no és fer una anàlisi profunda i minuciosa de cada una de les lleis aprovades, ja que aquest fet requereix ser tractat de forma individual i en un estudi profund, sinó destacar-ne alguns aspectes cabdals que ens serveixin per entendre el desenvolupament i canvis de l'habitatge obrer. El mateix succeeix amb la normativa prèvia a 1911; com s'ha esmentat anteriorment, existeix, tot i que escassa i sempre entesa com els precedents que consolidaren les bases per a la publicació de la *Llei de 1911*.

suposà un cert desordre i confusió, fruit de la seva poca practicitat. De la Llei de 1911 cal destacar-ne determinats punts respecte a la pràctica constructiva que originaven, com bé explica Luis Arias González (2011), algunes comentades anteriorment: la promulgació d'exempcions fiscals per als constructors i propietaris o inquilins de dites cases, la dispensa de pagament de la contribució, el dret a la transmissió dels béns sense cost, la no-expropiació dels terrenys per part de l'Estat, etc.; la gestió i la promoció requeia sobre les Juntas de Fomento y Mejora de las Habitaciones Baratas, formades per cinc membres escollits pel governador, dos dels majors contribuents de la localitat i dos representants dels obrers; o que les Cajas de Ahorro y Montes de Piedad poguessin actuar com a constructors i promotors atorgant crèdits (qüestió certament polèmica). A més a més, es regulaven algunes qüestions tan rellevants com els ingressos màxims que havien de tenir els beneficiaris dels habitatges, les diferents fórmules de propietat o les mesures tècniques que recollien l'herència dels preceptes del moviment higienista i d'estudis arquitectònics previs com la fixació de la qualitat dels materials, altures permeses, presència de patis o jardins, entre d'altres. No obstant això, les mesures establertes a la Llei, redactada inicialment amb un bon pronòstic, no arribaren finalment als resultats esperats, degut a diversos condicionants com per exemple la quantitat de traves burocràtiques a les quals s'havien d'enfrontar, la situació econòmica de les corporacions municipals o la crisi de la construcció a finals de la I Guerra Mundial, entre d'altres. La manca d'efectivitat projectà la redacció d'una nova llei, la de 1921, que tractava de ser molt més ambiciosa i precisa (Arias González, 2011, p. 48): a nivell general, augmentaren les exempcions fiscals, es modificaren les composicions de les juntes de Foment, s'obrí la possibilitat a l'expropiació forçosa, augmentaren la quantitat d'ingressos màxims dels beneficiaris donant pas a persones amb major poder adquisitiu, etc.

La dictadura de Primo de Rivera donà pas a la redacció i aprovació d'una altra llei, *el Real decreto-ley relativo a Casas Baratas* del 10 de octubre de 1924,<sup>5</sup> redactada amb posterioritat a la Conferencia Nacional de Edificación de 1923, on es tractà de reflexionar i donar solucions a la manca de construcció d'aquesta tipologia d'habitatges. De forma molt epidèrmica, val a dir que la nova llei contemplava un major intervencionisme de l'Estat a través de diferents ajudes, sobretot les destinades a funcionaris o treballadors de l'Estat (en molts casos, militars); s'utilitzà per primer cop la terminologia de *Casas Protegidas* (reutilitzada, amb posterioritat, durant la Dictadura del General Francisco Franco), entre d'altres. Fou un període d'una construcció important de cases barates.

Durant la Segona República, tot i que es crearen i modificaren alguns òrgans gestors de la política d'habitatge econòmic i/o obrer, les accions dutes a terme no foren excessivament rellevants. Cal destacar la redacció i l'aprovació del que es coneix com *Ley Salmón (Ley de previsión contra el Paro de 26*

5 No fou l'única normativa relativa a "Cases Barato" redactada durant la Dictadura, però sí la més destacable.



de junio de 1935), que, tot i que no fou una llei estrictament vinculada a la promoció i construcció de cases barates (i sobretot d'habitatge obrer), sí que preveia mesures relatives al camp de la construcció d'habitatges certament econòmics destinats a la classe mitjana com a acció per minvar la crisi de l'atur. Finalment, durant la Guerra Civil, s'anaren publicant algunes mesures per via d'urgència.

La dictadura franquista establí una segona etapa de reactivació econòmica, en la qual l'Estat fou el principal promotor d'habitatges per a obrers. El règim s'afanyà a aprovar una primera Llei reguladora d'habitatges econòmics, la *Ley de 19 de abril de 1939 de Viviendas Protegidas*, amb la voluntat de reactivar les polítiques socials –aturades durant la Guerra per manca de recursos–, amb l'objectiu de construir un nou estat que garantís la unitat nacional i d'assolir la dignitat entre la massa popular. Les polítiques socials i la protecció dels treballadors eren utilitzades com a eina de propaganda més que no pas com una qüestió activa en la pràctica constructiva.

### 3.3. Conseqüències de l'acció legislativa: la promoció d'habitatge obrer a la ciutat d'Inca abans de la Guerra Civil

A Inca, trobam alguns exemples de promocions privades de cases econòmiques, com a conseqüència d'aquesta nova política legislativa. Cal tenir en compte que fou la Llei del 1921 (ja que encara no s'havia aprovat

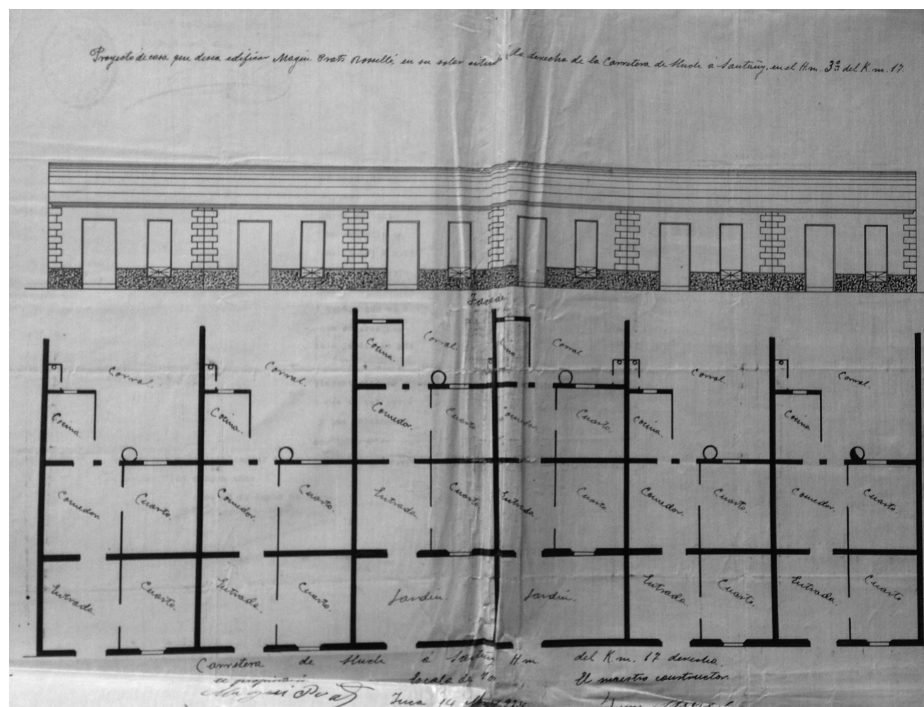


Figura 4. AHMI – Projecte de cases econòmiques presentat pel senyor Magü Prats Rosselló, Inca, 1924

la nova llei de Primo de Rivera) la que intentà millorar-ne les condicions, permetre la cessió de terrenys per part de l'Estat i els organismes locals, premiar la construcció amb exempcions fiscals, la creació de cooperatives i empreses per a la construcció, entre d'altres. És en aquest context que s'han d'ubicar els projectes de cases econòmiques localitzats a Inca.

Destacam dos casos a Inca. Ambdós són fruit de la iniciativa privada, en qüestió de titularitat i promoció, i també compartien característiques de localització. Els dos promotors foren Magí Prats Rosselló i Tomàs Vaquer Nadal, els quals gaudien de propietats als afores de la ciutat, on sol·licitaren la construcció d'habitatges econòmics, amb dos dies de diferència, els dies 14 i 16 de maig de 1924. Les construccions eren tipològicament semblants, mantenien una major sobrietat en façana les relatives a Tomàs Vaquer, seguint les pautes constructives generals que dictava l'Estat, com per exemple que les cases unifamiliars tenguessin un màxim dues altures, evitar construir sobre soterranis, elevar la casa un mínim de mig metre sobre la cimentació, construir les voreres (que s'havien de fer de pedra calcària i picades perquè la gent no relliscàs), i preferiblement havien de comptar amb jardí, corral o un espai a l'aire lliure, entre d'altres.

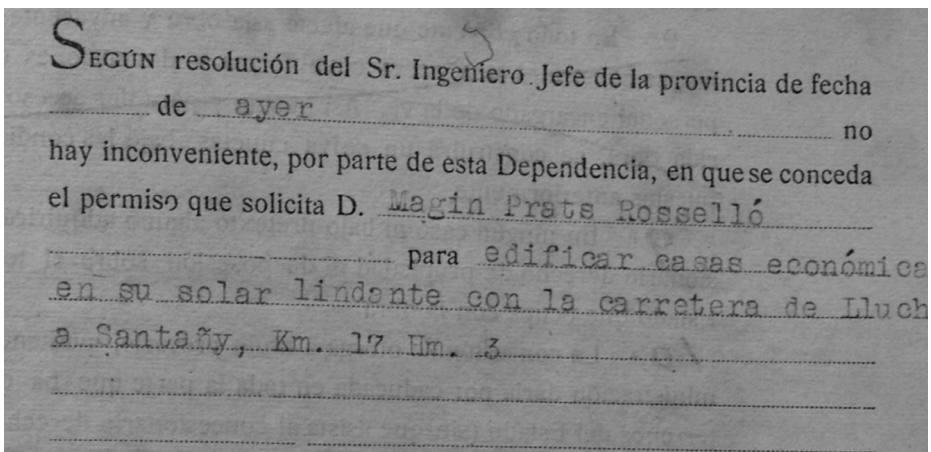


Figura 5. AHMI – Permis d'obra de les cases econòmiques del senyor Magí Prats Rosselló, Inca, 1924

Del projecte de Magí Prats destacam la diferència entre la construcció dels dos habitatges centrals, amb més metres quadrats construïts, amb un jardí a la part davantera; la disposició dels elements arquitectònics de la façana, amb sòcol a la tirolesa, característic de l'arquitectura de la primera meitat del segle XX (molt popular durant els anys 20 i 30 del segle XX) i amb els carreus (o revestit imitant carreus) a les cantoneres. Malgrat la sobrietat característica d'aquest tipus de construccions, es denota una mínima voluntat artística en la disposició dels revestiments de la façana; que remetien molt lleugerament a l'arquitectura regionalista i tradicional de Mallorca.

#### 4. LES "CASES BARATO" D'INCA O VIVIENDAS PROTEGIDAS JOSÉ ANTONIO, OBRA D'ANTONI ROCA CABANELLAS

Inca conserva alguns exemples d'edificis destinats a la classe treballadora i construïts durant la dictadura franquista, sota la promoció de l'OSH (Obra Sindical del Hogar) i l'INV (Instituto Nacional de la Vivienda), que actuaven amb l'objectiu de donar solució al problema de l'habitatge, mitjançant la construcció i administració d'edificis de titularitat pública realitzats i comercialitzats a baix cost. El cas més paradigmàtic de la ciutat d'Inca són les popularment conegudes com "Cases Barato", oficialment anomenades *Viviendas Protegidas José Antonio* i inicialment projectades com *Viviendas Protegidas para obreros de la CNS*, ubicades al costat de les vies del tren, entre els actuals carrers de Mandrava i Llorenç Maria Duran. La promoció vengué a càrrec de l'OSH l'any 1940, amb l'autoria conseqüent de qui era el seu arquitecte, Antoni Roca Cabanellas, fill del conegut arquitecte Francesc Roca Simó. Com molt bé descriu Miquel Seguí Aznar (1990, p. 299), Antoni cursà els seus estudis d'arquitectura a l'Escola Superior d'Arquitectura de Madrid, els quals finalitzà el 1935. A Madrid, hi va restar fins que la Guerra Civil s'acabà, ja que fou nomenat cap de la Brigada de Socorro de Bombardeo del Distrito Centro. Un cop finalitzada, fou traslladat a Palma en el moment del seu nomenament com a delegat provincial de l'INV, i posteriorment desenvolupà altres càrrecs com a arquitecte de l'OSH o el d'arquitecte director de Construccions Escolars. Roca Cabanellas, com a arquitecte de l'OSH, fou el principal artífex de projectes arquitectònics d'habitatges protegits i/o barriades obreres durant la dictadura franquista arreu del territori espanyol. El mateix succeí amb les construccions d'escoles en el moment de trobar-se al front de Construcciones Escolares.

En el cas del grup d'habitatges coneguts com "Cases Barato" i més tardanament com "Cases Blanques", val a dir que es tracta d'un conjunt d'habitatges protegits construïts entre els anys 1943 i 1947, moment en què foren inaugurats. Fins al moment no s'ha localitzat la memòria del projecte, però sí uns plànols que daten del 1940 signats per Antoni Roca en què s'identifica el projecte com Proyecto de Viviendas protegidas para obreros de la CNS<sup>6</sup> en Inca<sup>7</sup> (Mallorca). Es tracten dels plànols del primer (i creim que definitiu) projecte de les "Cases Barato" d'Inca. En aquesta documentació apareixen els detalls de planta i diferents alçats dels tres tipus de cases que es projectaren, així com un plànol urbanístic de la seva localització. Aquest fet ha servit per comparar i demostrar la concordança entre el projecte i la construcció existent (tot i que aquesta hagi estat modificada al llarg dels darrers 70 anys).

El projecte per les Viviendas protegidas para obreros de la CNS en Inca, d'ara endavant "Cases Barato", contemplà la construcció de 35 habitatges en tres illes

6 CNS (Central Nacional Sindical).

7 Conegudes també com Grupo de Viviendas "José Antonio" (Seguí Aznar, 1990).

en uns terrenys irregulars situats entre l'actual avinguda del Raiguer, carrer del Canonge Sebastià Garcias Palou, carrer de Llorenç Maria Duran i carrer de Mandrava. La construcció dels habitatges presenta les característiques típiques dels habitatges protegits, segons marca el *Reglamento de Viviendas Protegidas del Instituto Nacional de la Vivienda*. Presenten una planta senzilla i regular, en aquest cas d'una planta baixa, per tal de permetre una fàcil repetició dels elements en el major nombre de situacions possible. Així i tot es diferencien tres models que s'identifiquen sobre el plànol com a A, B i C. Cada un d'aquests models presenta lleugeres modificacions i diferències entre si, fet que causà, a la vegada, la diferenciació entre propietaris;<sup>8</sup> eren de menors dimensions, menor confort i major senzillesa els habitatges de tipus A, i augmentaven el nivell i les dimensions fins arribar al tipus C.

Les cases foren venudes a obrers afiliats al sindicat, i es tenia en compte la situació familiar i econòmica de cada un. Cada família propietària dipositava

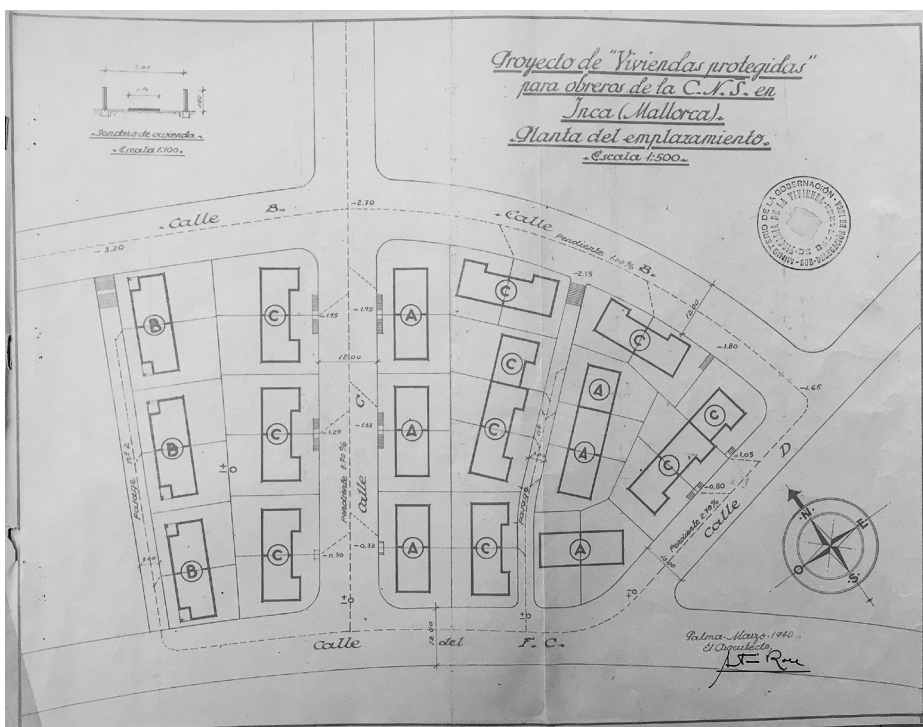


Figura 6. AHMI – Projecte urbanístic de les Viviendas protegidas para obreros de la CNS en Inca (Mallorca), 1940

una fiança per tal de formalitzar la compra de la casa, i la resta era abonada mitjançant quotes mensuals durant quaranta anys. Una de les cases tipus B<sup>9</sup> fou venuda per una quantitat total de 27.696 pessetes, que s'abonaven en

8 Les Viviendas Protegidas para obreros de la CNS, tal com indica el seu nom en el projecte, anaven destinades a obrers afiliats al sindicat vertical.

9 Es vol agrair molt intensament l'aportació del testimoni oral de Magdalena Ferrer Martí, així



mensualitats de 130,70 pessetes els primers deu anys i 106 durant els següents deu anys, i 100,20 pessetes durant els darrers vint anys.

#### 4.1. Tipologies d'habitatges

La distribució de cases fou la següent, de nord-oest a sud-est (o d'esquerra a dreta): la primera illa està formada per dotze parcel·les amb sis habitatges adossats de tipus B i sis de tipus C; la segona illa, que queda al centre, està formada per tretze parcel·les amb sis habitatges de tipus A i set de tipus C, totes adossades formant parelles menys una que forma un conjunt de tres habitatges de tipus C; i l'última illa, dividida en deu parcel·les de cinc habitatges de tipus A i cinc de tipus C, en aquesta illa trobam dos grups formats per tres habitatges. Aquest fet demostra la quantitat total d'habitatges per tipologia construïts, sent la tipologia C la més nombrosa i la tipologia B la més reduïda.

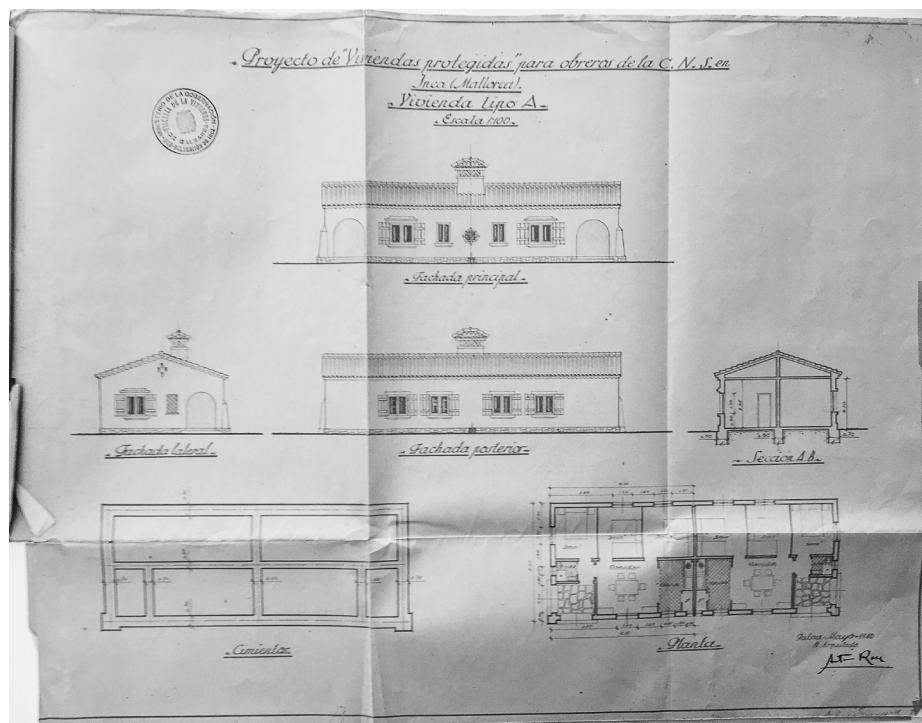


Figura 7. AHMI – Projecte de Viviendas protegidas para obreros de la CNS, Inca (Mallorca), 1940. Model d'habitatge tipus A

Els habitatges de tipus A són aquells més senzills i de menors dimensions. Presenten una planta rectangular interiorment dividida, formant dos habitatges adossats que es desenvolupen en una sola altura amb coberta a dues aigües. La façana principal, amb una marcada simetria, presenta (dels

com la consulta de documentació relativa a la compravenda de l'habitatge per part de la seva mare, Magdalena Martí Bestard,.



extrems cap a l'interior): un arc de mig punt que dona accés a un petit porxo i marca l'accés als habitatges, una finestra amb motlures i persianes i una altra finestra més senzilla. Pel que fa a la façana posterior, també simètrica, tenim quatre obertures, dues a cada habitatge, amb motlures i persianes. Sobre la coberta i a la part central s'aprecien els fumerals.

Pel que fa a la configuració de cada un dels habitatges, els de tipus A estan formats per tres habitacions dobles, una cuina-menjador i un petit lavabo. La façana anterior i posterior de cada un dels habitatges fa 9,10 metres i la façana lateral, 7,30 metres.

El model B presenta una planta igualment de forma rectangular, interiorment dividida en dos habitatges. Les diferències respecte al model d'habitatges tipus A són un petit augment de les dimensions dels habitatges (10,30 metres lineals de façana frontal i 7,20 metres lineals de façana lateral) i els detalls formals en la distribució dels elements arquitectònics exteriors (la distribució de les obertures i la volumetria diferenciada del cos d'entrada amb una altura lleugerament inferior respecte del cos central i lleugerament endarrerida respecte de la façana principal, deixant espai per introduir una columna d'obra que suporta un embigat a mode d'emparrat i un portal allindanat que ens indica l'accés a l'habitatge). La diferència de dimensions entre l'habitatge tipus A i tipus B no afecta, pràcticament, la distribució interior, excepte en la inclusió d'un petit distribuïdor o rebedor.

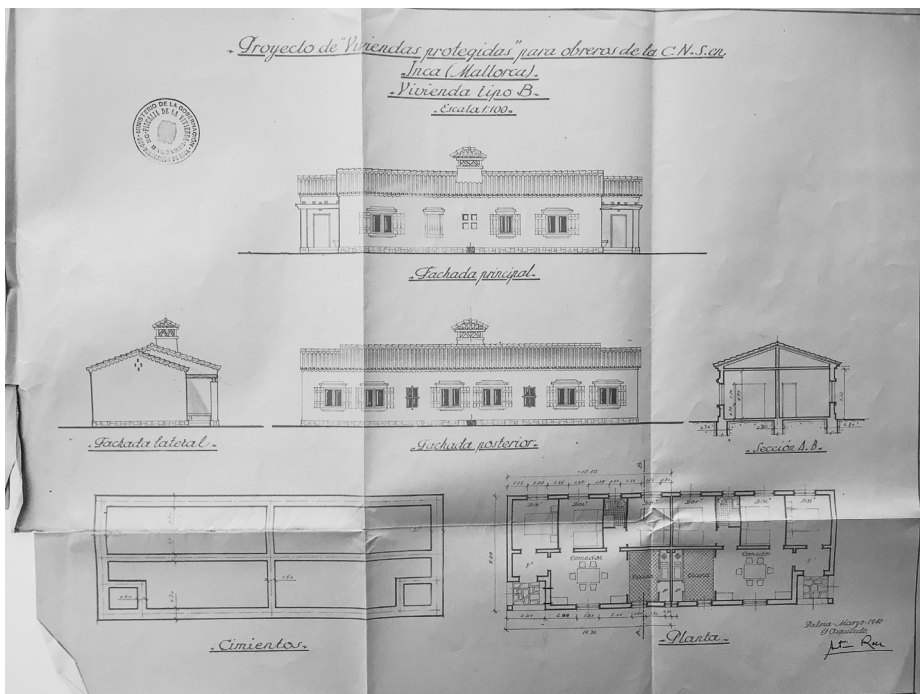


Figura 8. AHMI – Projecte de Viviendas protegidas para obreros de la CNS, Inca (Mallorca), 1940. Model d'habitatge tipus B



Figura 9. Vista de les "Cases Barato" d'habitatges tipus B, actual c/ de Mandrava. Fotografia: Família Rovira Ramis

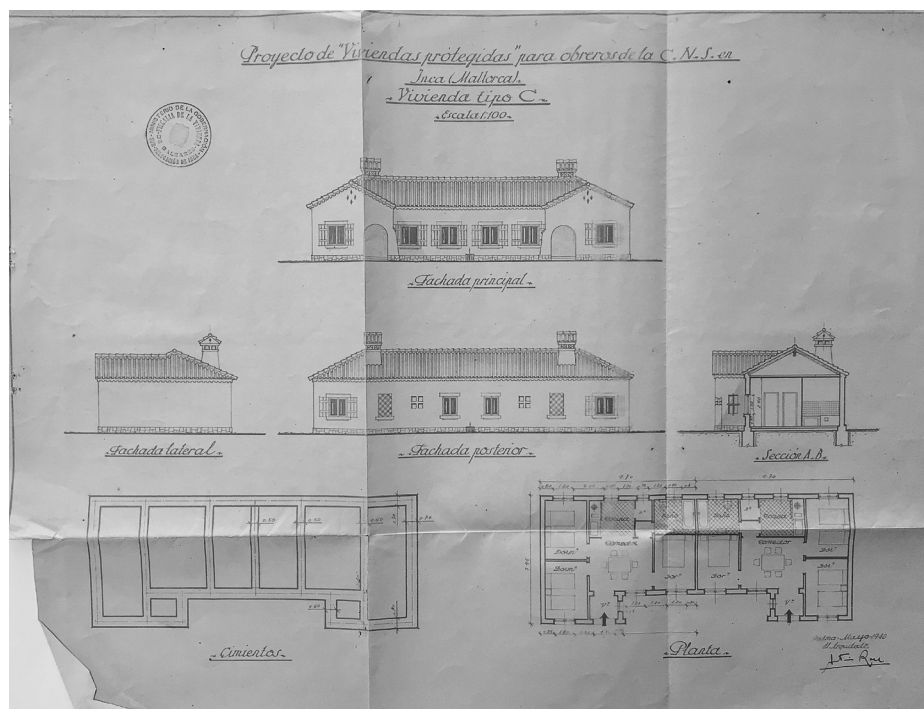


Figura 10. AHMI – Projecte de Viviendas protegidas para obreros de la CNS, Inca (Mallorca), 1940. Model d'habitatge tipus C

Els habitatges tipus C són els que més es diferencien dels dos anteriors. Hi ha un canvi en la projecció de la planta, ja que aquesta passa a ser en forma d'U o en forma de L poc desenvolupada, si parlem individualment de cada habitatge. Són les cases de majors dimensions (9,70 metres x 7,95 metres) i presenten més diferències en la distribució interior dels espais, no només per la seva ubicació, sinó per gaudir d'un major nivell de confort. Eren les úniques cases que comptaven amb un bany complet i una bugaderia, i segons indicacions d'un testimoni oral, era l'únic model que disposava d'aigua calenta.

#### 4.2. Estat actual del conjunt

El conjunt urbanístic de les "Cases Barato" es conserva en la seva totalitat, malgrat els canvis soferts a nivell individual. El fet de no comptar amb un Pla Especial que regulàs la tipologia ha provocat modificacions estructurals i decoratives, cosa que ha suposat una pèrdua d'unitat i unicitat de tot el conjunt. En aquest sentit, tant les pèrdues d'elements (sobretot les baranes exteriors, porxos d'entrada o patis posteriors) com les modificacions (canvis en els referits i enlluïts, fusteries metàl·liques, canvis en les obertures, nous paviments i materials constructius) i afegit d'altres (construcció d'altres



Figura 11. Vista exterior de dos habitatges tipus A. Fotografia pròpia, 2018

porxades de majors dimensions, edificació de cotxeries) han provocat que part de les característiques inicials que definien el conjunt s'hagin vist anul·lades. Malgrat els canvis individuals en els habitatges, val a dir que hi ha alguns exemples que es mantenen (o que s'han renovat seguint els cànons inicials) i que el conjunt urbanístic manté encara l'entramat inicial, així com una visió general de cert conjunt.





*Figura 12. Vista exterior de dos habitatges tipus C. Fotografia pròpia, 2018*



Figura 13. Vista general del c/ de Felip II. Tipologia d'habitatges tipus A. Fotografia pròpia, 2018

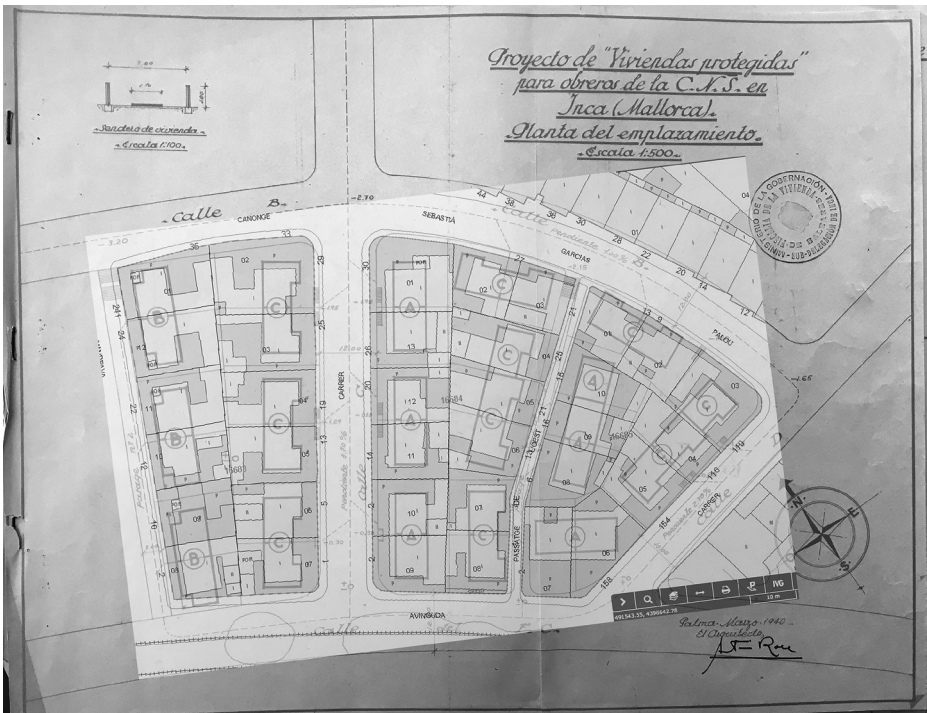


Figura 14. Juxtaposició del plànol urbanístic inicial i del plànol del Cadastre, 2018. Elaboració pròpia



## 5. CONCLUSIONS

La construcció d'habitatge obrer fou quelcom amb una rellevància no només a nivell arquitectònic, sinó també urbanístic, social i econòmic. La necessitat d'higienització i sanejament a les ciutats de finals del segle XIX era quelcom que es reclamava no només des d'un debat teòric i científic, sinó també social (en algun països més que a altres). Fou aquesta mateixa necessitat la que englobà els discursos per a la dignificació de l'habitatge obrer, nascuts des de diferents perspectives socialistes i utòpiques. En aquest sentit, doncs, en un plantejament urbanístic i arquitectònic general s'inclouïen diferents actuacions pensades per a les classes més humils i desfavorides. La pràctica arquitectònica duita a terme a partir de l'aprovació de pràctiques legislatives no arribà a ser tan concloent com s'esperava en matèria d'habitatge digne, ja que sempre es van mostrar com a solucions parcials i no com a planejaments urbans amb voluntat global, i com a tals afavorien un petit percentatge de la població (treballadors de fàbriques, afiliats sindicals, etc.). El cas de les "Cases Barato" d'Inca que s'ha estudiat en aquest article no és diferent. És cert que els 32 habitatges construïts a Inca foren ben rebuts, però les necessitats d'habitatge per a la població obrera de la ciutat d'Inca eren molt majors.

De la mateixa manera, la pràctica legislativa espanyola no obtingué els resultats desitjats en matèria constructiva d'habitatge obrer, no només per la seva manca d'efectivitat o la imposició de traves burocràtiques, sinó per la fallida en el seu rerefons. Al cap i a la fi, les lleis beneficiaren la classe burgesa (propietària dels terrenys) més que millorar les condicions de vida i habitatge de la classe obrera. Així i tot, sí que és destacable la iniciativa constructiva i els models finalment realitzats.

En el cas d'Inca i pel que fa pròpiament a les "Cases Barato", cal destacar que es tracta d'un model únic de barriada obrera a la ciutat d'Inca i que és un testimoni viu del seu passat industrial. Així mateix, constitueix un exemple representatiu de les reflexions i models que es van dur a terme a tot Europa en matèria d'habitatge i reflectint algunes de les preocupacions defensades: l'habitatge digne en relació amb les condicions de neteja física i moral de l'època, la tipificació arquitectònica, el desenvolupament d'una barriada obrera als afores de la ciutat pròxima a les fàbriques i al ferrocarril, i com a conseqüència un sentit de pertinença a una comunitat per part de les persones que hi habiten.

Els habitatges que conformen el conjunt de les "Cases Barato" han sofert canvis a nivell individual que han provocat una pèrdua d'unitat i unitat d'aquest. Així doncs, algunes de les característiques arquitectòniques definitòries han estat transformades i/o han desaparegut. De tota manera, el conjunt es conserva, en línies generals, com un exemple de la realitat social, econòmica i arquitectònica d'un moment històric determinat. En aquest sentit es tracta d'un exemple únic a la ciutat d'Inca que es basa no només les reflexions inicials de Bartomeu Ferrà, sinó que marca les tendències

arquitectòniques i urbanístiques típiques del model de les cases barates iniciat a principis del segle XX. Perquè la memòria d'una societat no es troba només en les grans gestes, sinó també en fets tan quotidians com les formes de treball i condicions d'habitatge dels seus ciutadans.

## 6. REFERÈNCIES

Cantarellas, C. 1981. *La arquitectura mallorquina desde la ilustración a la Restauración*. Institut d'Estudis Baleàrics: Palma.

Estada, E. 1885. *La Ciudad de Palma. Su industria, sus fortificaciones, sus condiciones sanitarias y su ensanche*. Tip. Vda. e Hijos de Pedro J. Gelabert: Palma.

Estada, E. 1890. *Discurso leído por el Presidente de dicha sección D. E. Estada en la noche del 17 de diciembre de 1889 al inaugurar la discusión del tema, propuesto por el mismo, sobre la reforma urbana y sanitaria de la ciudad de Palma*. Impr. de Amengual y Muntaner: Palma.

Ferrà, B. 1890. "Malas condiciones higiénicas que reúnen las casas habitadas por familias pobres en Palma". *Revista Balear de ciencias médicas*, 15, 259-264.

Ferrà, B. 1892. "Viviendas económicas para obreros". *Butlletí de la Societat Arqueològica Lul·liana*, tom IV: 199-204.

Fullana, P. i Marimon, A. 1995. "El segle XIX a Mallorca: cultura i compromís polític (1800-1900)." A: Serra Busquets, S. (Ed.). *Cultura i Compromís polític a la Mallorca Contemporània*. Fundació Emili Darder: Palma; 47-47.

Peña, P. D. A. 1887. *Comisión para el estudio de las cuestiones que interesan a la mejora o bienestar de las clases obreras de la provincia de las Baleares: memoria redactada por el socio de la misma Don Pedro de Alcántara Peña y Nicolau: aprobada en la junta general celebrada el 28 de noviembre de 1886 bajo la presidencia del señor Gobernador Civil, y copia del acta de esta junta*. Escuela Tipográfica Provincial: Palma.

Seguí, M. 1990. *Arquitectura contemporánea en Mallorca: 1900-1947*. Col·legi Oficial d'Arquitectes de les Balears, Universitat de les Illes Balears: Palma.

Bayley, S. 1982. *La ciudad jardín*. Adir: Madrid.

Arias, L. 2011. "Las casas baratas en España: Luces y sombras de un proyecto", a: Arias Luis. 2011. *Casas Baratas, 1911. Centenario de la primera ley*: [del 15 de septiembre al 13 de noviembre, Sala José Luis Sert, Arquería, Nuevos Ministerios]. Ministerio de Fomento: Madrid.

## 6.1. Legislació

"Ley de casas baratas". *Gaceta de Madrid* núm. 164. Madrid, Espanya, 12 de juny de 1911.

"Ley de casas baratas". *Gaceta de Madrid* núm. 209. Madrid, Espanya, 11 de desembre de 1921.

"Real decreto-ley relativo a Casas Baratas". *Gaceta de Madrid* núm. 289. Madrid, Espanya, 10 d'octubre de 1924.

"Ley de Régimen de protección a la vivienda de renta reducida y creando un Instituto Nacional de la Vivienda". *Boletín Oficial del Estado* núm. 110. Madrid, Espanya, de 19 d'abril de 1939.

## 6.2. Articles de publicacions seriades en línia (revistes)

Cervio, Ana: "Cuerpos extraños - Cuerpos apasionados. Una aproximación a la configuración socio-espacial en el contexto de la Venecia Shakesperiana y del Falansterio de Charles Fourier". *Revista Austral de Ciencias Sociales* [en línia], número 18 (13 December 2017) [consulta: 16 novembre 2019]. Disponible a web: <http://revistas.uach.cl/index.php/racs/article/view/986>

Juan B Mateos Jiménez: "Actas de las conferencias sanitarias internacionales (1851-1938)". A: *Revista española de salud pública* [en línia]. Madrid, 2005, Vol. 79, núm. 3 [consulta: 11 novembre 2019]. ISSN 2173-911. Disponible a web: <http://scielo.isciii.es/pdf/resp/v79n3/colaboracion2.pdf>

Maria A. Castrillo: "Influencias europeas sobre la "ley de casas baratas" de 1911: el referente de la "loi des habitations à bon marché", de 1894". A: *Cuadernos de investigación urbanística*. [en línia]. Madrid: 2003, núm. 36 [consulta: 19 octubre 2019]. ISSN: 2174-5099. Disponible a web: <http://polired.upm.es/index.php/ciur/article/view/250>

Sambricio, C. 1982. "La política urbana de Primo de Rivera: del plan regional a la política de casas baratas". A: *Ciudad y territorio* [en línia] núm. 54, 33-54 [consulta: 22 de novembre 2019]. Disponible a web: [http://oa.upm.es/1552/1/SAMBRICIO\\_ART\\_1982\\_01.pdf](http://oa.upm.es/1552/1/SAMBRICIO_ART_1982_01.pdf)

Tatjer, M. 2005. "La vivienda obrera en España de los siglos XIX y XX: de la promoción privada a la promoción pública (1853-1975)". A: *Scripta Nova*. Revista electrónica de geografía y ciencias sociales [en línia] núm. 9. Disponible a web: <http://revistes.ub.edu/index.php/ScriptaNova/article/view/940>

### 6.3. Webgrafia

*Housing states in the Berlin Modern Style nomination for inscription on the Unesco World Heritage List* [en línia] [consulta: 16 novembre 2019]. Disponible a web: <https://whc.unesco.org/uploads/nominations/1239.pdf>

*Las siedlungen berlinesas y la vivienda social en la Alemania de entreguerras. Urban Network* [en línia] [consulta: 16 novembre 2019]. Disponible a web: <http://urban-networks.blogspot.com/2016/09/las-siedlungen-berlinesas-y-la-vivienda.html>

*Le Familistère de Guise. Monsieur Godin, fodateur du Familistère.* ©2020 [en línia] [consulta: 16 novembre 2019]. Disponible a web: <https://www.familistere.com/fr>

*Musée virtuel du logement social. La cité ouvrière de Mulhouse – 1853* [en línia] [consulta: 16 novembre 2019]. Disponible a web: <https://musee-hlm.fr>

Sobrón Martínez, Luis de: "La forma urbana de la ciudad obrera en el anteproyecto del Ensanche de Madrid". A: *I Congreso ISUF-H: Forma urbana. Pasado, presente y perspectivas* [en línia], 15 y 16 de septiembre de 2016, Toledo. 2017. pp. 508-518. [consulta: 16 novembre 2019]. Disponible a web: [http://oa.upm.es/53238/1/FORMA\\_URBANA\\_508-518.pdf](http://oa.upm.es/53238/1/FORMA_URBANA_508-518.pdf)

*SOMCO Société Mulhousienne des Cités Ouvrières* [en línia] [consulta: 16 novembre 2019]. Disponible a web: <http://www.esh-somco.fr>

*Unité d'habitation*, Marseille, France, 1945 [en línia] [consulta: 16 novembre 2019]. Disponible a web: <http://www.fondationlecorbusier.fr>

Vilanova Piera, Juan: *Congreso Internacional de Higiene y Demografía, celebrado en Viena en 1887* [en línia] [consulta: 11 novembre 2019]. Disponible a web: <http://bdh-rd.bne.es/viewer.vm?id=0000239715&page=1>