

Conclusiones

Esta comunicación es la continuación de la anterior, presentada en las XIII Jornadas de Estudios Locales, “Censo de la población de Inca (año 1900) 2ª parte”.

En ellas se puede ver cómo era la ciudad de Inca en el año 1900, tanto sus habitantes como el número de hombres y mujeres, los que sabían leer y escribir, y los que solo sabían leer y los analfabetos, así como sus profesiones u oficios.

En esta se intenta ampliar los conocimientos estadísticos de la ciudad de Inca. Se ha consultado la contribución industrial y comercial de Inca, para llegar a una conclusión; salvo error u omisión, en la ciudad de Inca había:

INDUSTRIA ALIMENTARIA HOSTELERÍA COMERCIO

Fábrica de pastas para sopa 2 Casa de huéspedes 2 Tiendas de tejidos 4

Horno para bizcochos 3 Bodegón 1 Farmacias 3

Fábrica de bebidas gaseosas 2 Vinos y aguardientes 8 Venta y reforma de sombreros 3

Molienda de granos a vapor 1 Abacerías (comestibles) 6

Fábrica de granos a favor 1 Libros rayados 2

Cerero y confitero 1 Tablajero (carnicería) 2

Harinas 1 Droguerías 3

INDUSTRIAS VARIAS Y ARTESANÍA

Zapateros 7 Herreros 5

Ebanista 1 Telares de cáñamo 1

Carpinteros 2 Telares de algodón 6

Hojalateros 2 Telares a vapor 1

Guarnicionero 1 Tintorería anexa a fábrica 1

Constructor carros 2 Fábricas de curtidos 3

Fábrica de gas 1 Molino anexo a fábrica 2

Fábrica de jabones 1 Fábrica de viseras 1

Fábrica de tejas 6

OTROS

Carruajes 2

Botero 1

Especulador de leñas 1

Alambiques 4

Arrendatario de arbitrios 1

Llegando a la conclusión, después de consultar las listas de los contribuyentes de industria y comercio, no constan algunos oficios como jornaleros o payeses que trabajaban en el campo y después como barberos u otros oficios. De todas maneras se nota una falta de rigor en la relación de dichos documentos, ya que, haciendo un estudio comparativo con el censo de población de Inca del año 1900, al parecer algunas personas que constan con una profesión u oficio no están en las listas de la contribución industrial, como pueden ser: profesores, médicos, sastres, costureras, barberos, pintores-retratistas, fotógrafos y otros.

Los alfareros, que como talleres artesanos se mantenían en el año 1900, puede que estén incluidos en las denominadas fábricas de tejas.

Fuentes: Archivo Histórico Municipal de Inca
N.º 128 (provisional)

Agradecimientos: Gabriel Pieras Salom

La indústria del calçat

el 1950 a Inca.

Primeres dades numèriques

XIV JORNADES D'ESTUDIS LOCALS

Miquel Pieras Villalonga

1. Introducció

La present comunicació vol posar un poc més de llum sobre la indústria del calçat a Inca i sobre l'època de postguerra.¹ Per fer-ho aportarà un conjunt de dades numèriques extretes del padró de població de 1950 de la ciutat d'Inca. Aquestes dades fan referència a la població dedicada al sector del calçat, al seu origen geogràfic, a la seva edat i al seu sexe. Aquesta sèrie de dades s'afegeix a les que ja he publicat per als anys 1920, 1930, 1935 i 1940.²

Les dades que es presenten en aquesta comunicació provenen íntegrament del buidatge del padró de 1950 conservat a l'Arxiu Històric Municipal d'Inca. Per obtenir les dades es va dur a terme un recompte de totes les persones que exercien alguna professió relacionada amb la fabricació de calçat. El padró analitzat presenta algunes peculiaritats que cal esmentar per fer una anàlisi més acurada i real. En primer lloc, s'ha de dir que els funcionaris encarregats de l'elaboració del padró anomenen gairebé sempre les persones que treballen a les fàbriques de calçat com a “zapatero/zapatera”. En només 70 ocasions, del total de 2.005 treballadors registrats, trobam un qualificatiu que concreti més l'activitat del treballador. Aquests 70 casos són molt pocs dins 2.005 casos i fan referència, majoritàriament, a tallador (47) i ripuntadora (10), i en menor fre-

¹ La historiografia de la indústria mallorquina comença a ser bastant abundant. Hi ha nombrosos estudis que analitzen la indústria des d'una perspectiva general a totes les etapes històriques. Però, de moment, l'etapa que va des de l'inici de la Guerra Civil fins als anys seixanta del segle XX resta poc estudiada quant a la indústria, tot i que els estudis de David Ginard, Bibiloni i Pons i Carles Manera, entre d'altres, han donat ja els seus fruits.

² Miquel Pieras: “El procés d'industrialització i l'organització del temps en el treball”, *I Jornades d'Estudis Locals d'Inca*, Ajuntament d'Inca, 1994, 117-127.

Miquel Pieras: “La indústria del calçat a Mallorca (1929-1939). El cas d'Inca”, *V Jornades d'Estudis Locals d'Inca*, Ajuntament d'Inca, 2005, 141-151.

Miquel Pieras: “Recull documental sobre la indústria del calçat durant la Guerra Civil. El cas de la fàbrica de Can Melis”, *VIII Jornades d'Estudis Locals d'Inca*, Ajuntament d'Inca, 2008, 21-54.

qüència a patronista (7), modelista (2), aparadora (2), taconera (1) i viatjant (1). Segur que a Inca hi havia més de 47 talladors i 10 ripuntadores, però la seva especialització ha quedat amagada dins el genèric “zapatero/zapatera”. En segon lloc, s’ha de considerar que hi ha certa ocultació d’una part de les dones que treballen en el sector del calçat, dones que treballaven fora de les fàbriques i de forma temporal.³ També hi ha certa ocultació a les dades del nombre d’infants menors de 13 anys que treballen en el sector del calçat. El padró només en comptabilitza 23, d’infants. Segurament molt més infants treballaven a les fàbriques o a casa seva, la qual cosa se sap per fonts orals que parlen que abans dels 12 anys alguns infants ja treballaven determinades hores a les fàbriques o a casa seva, mentre seguien acudint a l’escola de forma intermitent. Tant les dones com els infants compartien les tasques de la casa o les tasques escolars amb les pròpies de la indústria sabatera durant períodes de forta demanda, períodes que no podien ser coberts pels treballadors de les fàbriques. Finalment, s’ha de puntualitzar que el padró no recull els treballadors de la indústria que no vivien a Inca sinó a municipis de l’entorn d’Inca com Lloseta, Mancor de la Vall, Selva, Llubí... Sabem, per informació oral, que era habitual que a la majoria de fàbriques hi hagués treballadors que cada dia anaven i venien del seu poble a Inca per fer-hi feina.

2. El context demogràfic i industrial cap a 1950

El creixement de la població d’Inca a la dècada que transcorre entre 1940 i 1950 és força reduït. Es passa de 12.176 habitants el 1940 a 12.522 el 1950,⁴ és a dir, en 10 anys la població d’Inca només creix en 346 habitants. Estrany i Sanz⁵ apunten que a Inca les taxes mitjanes de creixement interanual entre 1940 i 1950 foren inferiors al 0,3 %, que la natalitat va disminuir a la dècada dels quaranta del segle XX i que el saldo migratori, que des de 1900 era positiu, va ser negatiu entre 1940 i 1950. No és estrany que el 1950 el nombre de dones (6.303) fos lleugerament superior al d’homes (6.219) com un efecte de migracions realitzades sovint per homes. De totes formes dins aquestes dades generals que parlen de saldos migratoris negatius s’hi troben fluxos d’immigrants que arriben a Inca durant la dècada dels 40. És el cas de la vinguda d’un contingent de treballadors d’Elda que el 1942 arriba a Inca.⁶ Les primeres tres dècades del segle XX havien suposat per Inca l’arribada d’un nombrós contingent d’immigrants. Aquesta població provenia sobretot dels municipis propers a Inca, que expulsaven jornalers atrets per les millors condicions econòmiques d’una ciutat que creixia industrialment. El 1930 els immigrants comarcals representaven el 18 % de la població del municipi, en canvi, els immigrants provinents de fora de les Balears només eren el 2,6 %. El 1955 els immigrants comarcals suposen el 22,8 %, mentre que els provinents de fora de les Balears eren l’11,1 % del total de la població. Gran part d’aquests immigrants treballaran a Inca com a sabaters.⁷

Ja a la dècada dels 30 del segle XX, a Inca, la indústria s’havia consolidat com a motor de l’activitat econòmica i més en concret la indústria de la pell i el calçat. Però la dècada dels 40 va suposar una crisi profunda a l’activitat del sector del calçat, una crisi més acusada en el primer lustre ja que, com més ens acostam a 1950, més clara comença a ser l’estabilització i futur creixement del sector a partir de 1955. Un creixement que es produirà a tot el sector del calçat, tant a Mallorca com a la Península fins a 1980, com a conseqüència de la recuperació del mercat espanyol i per la millora de les exportacions.⁸ Per a futures recerques s’hauran d’explicar les causes d’aquest creixement del sector industrial a Inca, atès que el teixit empresarial del calçat inquer s’hauria pogut girar cap al sector turístic, però va optar per relançar i fer créixer la indústria sabatera.⁹ Tal volta, una de les causes d’aquest relançament es podria trobar en la creació de la Comissió Nacional de Productivitat Industrial l’any 1952, destinada a afavorir les relacions comercials amb Amèrica i Europa, i que va actuar amb força dedicació a Mallorca,¹⁰ i s’hauria de comprovar quina repercussió va tenir a Inca. No obstant això, alguns empresaris, com és el cas del Llorenç Fluxà, a principi de la dècada dels 50 del segle XX, varen decidir invertir part dels capitals industrials cap al sector turístic sense oblidar en cap cas la indústria sabatera.¹¹

En general, a Espanya, durant els primers anys posteriors a la Guerra Civil, la indústria del calçat va patir els greus efectes d’una política econòmica franquista que, a partir de polítiques autoritàries, pretenia controlar els mecanismes del mercat. No va ser fins al 1952 que es va assolir una llibertat definitiva per a les manufactures de la pell.¹² A Mallorca la situació no era diferent i la crisi en el sector del calçat era evident, i a la política econòmica franquista s’hi havien d’afegir factors com la insuficiència i irregularitat en el subministrament elèctric, la limitació a l’accés de matèries primeres, l’enfonsament de la demanda exterior (Península i Europa), així com també la disminució de la demanda de sabates destinades a abastir l’exèrcit i el desmembrament i desorganització dels canals de distribució del calçat.¹³

El 1950 l’estructura econòmica d’Inca ja estava força vinculada amb les activitats industrials.¹⁴ De les 5.805 persones que formaven part de la població activa, segons el cens de població, 3.178, és a dir, un 55 %, ho feien a activitats industrials i fabrils; un 21,5 %, 1.246 persones, es dedicaven a activitats relacionades amb el comerç, el transport, les comunicacions i als serveis; un 18,25 %, 1.064 persones, a les activitats del sector agrícola; un 4 %, 243 persones, es dedicaven al sector de la construcció; i la resta, un 1,25 %, a l’explotació de mines. La major part d’aquests 5.805 actius eren assalariats; en concret, ho eren 4.409, és a dir, un 76 %. Però d’aquests assalariats només 1.226 eren dones, un 28 % del total.

Cap a 1950 la majoria de tallers d’Inca eren petits, de menys de 10 treballadors i escassament mecanitzats, tot i que ja hi havia algunes grans fàbriques amb centenars de treballadors. El 1952 s’havien mecanitzat 20 tallers dels més de 50 que hi havia a Inca.¹⁵ Com apunten Andreu Bi-

8 José Antonio Miranda: “En busca del tiempo perdido: la conquista del mercado exterior y el desarrollo de la industria del calzado en España en la segunda mitad del siglo XX”, *Revista de historia industrial*, n. 19-20, 2001, 165-203.

9 Manera i Petrus apunten que una de les conseqüències de la crisi industrial de la postguerra fou que els empresaris industrials començaren a traslladar capital cap al sector terciari, amb la conseqüent descapitalització industrial. Carles Manera i Joana M. Petrus: “El sector industrial en el creixement econòmic de Mallorca, 1780-1985”, *Del taller a la fàbrica. El procés d’industrialització a Mallorca*, Ajuntament de Palma, 1991, 31.

10 José Antonio Miranda: “La Comisión Nacional de Productividad y la ‘americanización’ de la industria del calzado”, *Revista de Historia Económica*, XXIII, n. 3, 2004, 637-668.

11 Miquel Pieras i Baltasar Perelló: *Antoni Fluxà Figuerola, 1853-1918. Família, indústria i formació*, Ajuntament d’Inca, 2002, 103.

12 José Antonio Miranda: “La industria del calzado española de la postguerra: los efectos del intervencionismo sobre una industria de bienes de consumo”, *Revista de Historia Económica*, XII, n. 2, 1994, 317-339.

13 David Ginard: “Las condiciones de vida durante el franquismo. El caso de las Islas Baleares”, *Hispania*, LXII/3, n. 212, 2002, 1104.

14 Aquestes dades referides a l’estructura econòmica d’Inca estan extretes del Cens de Població de 1950 publicat per l’INE.

15 Miquel Pieras i Pere Rayó: “Inca contemporània”, *Inca, imatges d’una ciutat, imatges d’un segle*, Ajuntament d’Inca, 2000, 119-120.

3 Sabem, per les dades que aporten els padrons municipals, que el percentatge de dones que treballen a les fàbriques de calçat el 1935 era del 30 %, el 1940 era del 45 % i el 1950, del 36 %.

4 Les dades de població de 1940 i 1950 provenen del censos d’aquests dos anys. Font: INE.

5 Álvaro Sanz i Joan Estrany: “Des Mercantil a la vida d’ultramar. Migracions a l’Inca de postguerra”, *XIII Jornades d’Estudis Locals*, 2012, 85-89.

6 El gener de 1943 l’Ajuntament d’Inca es queixa al governador civil de falta de mitjans per sostenir la immigració procedent d’Elda que s’estava produint recentment a la ciutat. Aquesta es produïa dins un ambient d’extrema pobresa en algunes zones de la Península. David Ginard: “Las condiciones de vida durante el franquismo. El caso de las Islas Baleares”, *Hispania*, LXII/3, n. 212, 2002, 1007.

7 Máxim Campillo i Sebastià Serra: “Emigració i immigració a Inca”, *I Jornades d’Estudis Locals*, 1994, 292-294.

bilioni i Jerònia Pons aquests petits tallers funcionaven a partir del treball d'un empresari i dels seus familiars, i de la col·laboració de treballadors especialistes a escarada. El treball domiciliari encara tenia una certa importància, sobretot entre les dones.¹⁶

3. Dades numèriques de la indústria del calçat el 1950

El 1950 a Inca hem comptabilitzat 2.005 persones que treballen en el sector del calçat. Com es pot veure a les taules i gràfics següents, el nombre de sabaters no ha deixat de créixer des del segle XIX de forma ininterrompuda (gràfic 6). Els creixements més acusats, en nombres relatius, es produeixen entre 1904 i 1920 (gràfic 7). Durant aquest període es produeix el procés de mecanització del treball, el sorgiment dels primers grans tallers, es consolida la concentració dels treballadors entorn a empresaris del calçat i hi ha una forta demanda exterior de calçat, sobretot en el període de la I Guerra Mundial. Entre 1920 i 1930, així com entre 1930 i 1940, el nombre de sabaters continua creixent entre un 83 i un 70 per cent. En canvi, coincidint amb el període de la postguerra el nombre de sabaters només augmenta un 27 % entre 1940 i 1950 (gràfic 7). L'evolució del nombre de dones presents en el sector del calçat no segueix la mateixa evolució que les grans magnituds abans esmentades. El 1935 només hem comptabilitzat en el padró de població un 30 % de sabaters que eren dones. En canvi el 1940 el percentatge havia pujat fins al 45 %, segurament com a conseqüència de la mobilització de molts homes afectats per la Guerra Civil i de la forta demanda de mà d'obra que provocà la militarització de moltes fàbriques d'Inca. El 1950, el percentatge de dones en el sector sabater baixa i se situa en el 36 % de total dels treballadors, tot això com a conseqüència que els homes ja no estan mobilitzats, el nou règim franquista promou polítiques que afavoreixen que la dona no treballi fora de casa i, segurament, la situació de dificultat que pateix el sector provoca que les primeres en sortir del mercat de treball siguin les dones (gràfic 1). Com s'observa a la taula 1, al grup d'edat de 24 o menys anys les dones suposen l'any 1950 un 44,8 % respecte a un 55,2 % d'homes. Així doncs, hi ha poques diferències entre homes i dones quan parlem de treballadors majoritàriament fadrins i joves. En el grup d'edat de 25 a 54 anys la presència de dones baixa i ja només suposa el 31,8 %. Finalment en el grup d'edat de 55 i més anys les dones són només 14,4 % del total.

HOMES I DONES SABATERS. PER GRUPS D'EDAT. INCA 1950		
GRUPS D'EDAT	HOMES	DONES
0-24	55,2 %	44,8 %
25-54	68,2 %	31,8 %
55 i més	85,6 %	14,4 %

Taula 1. Font: elaboració pròpia a partir de Padró Municipal d'Inca 1950. AHMI

Quant a la divisió de la població dedicada al sector del calçat per grups d'edat s'ha de dir que el 1950 s'observen variacions respecte a les dècades anteriors (gràfics 8 i 9 i taula 3). Des de 1920 els sabaters menors de 25 anys s'havien situat en un percentatge entorn del 45 %, però ara, el 1950, baixa al 39,6 %. També des de 1920 el percentatge de sabaters majors de 54 anys havia descendit considerablement des del 6,65 % del 1920 al 2,57 % del 1940. En canvi, el 1950 els sabaters de més edat arriben a ser el 6,9 % del total. Aquestes variacions s'han de situar, en principi, com a conseqüència de la crisi que viu el sector sabater a la postguerra, que provoca una lleugera disminució de sabaters joves i un creixement del nombre de sabaters més majors. La Guerra Civil podria ser la responsable de la disminució considerable del grup d'homes sabaters que el 1950 tenien entre 35 i 39 anys. Aquests, entre 1936 i 1939, tenien uns 20 o 25 anys i foren el grup d'edat que més degué participar en les accions bèl·liques. Aquesta disminució per al dit grup d'edat no s'observa per les dones (gràfic 10).

16 Andreu Bibiloni i Jerònia Pons: "La fuerza de trabajo en la industria del calzado de Mallorca, 1900-1970", VII Congreso de la Asociación de Historia Económica, sesión Mujeres y hombres en los mercados de trabajo, Saragossa, 2001, 5-7.

Tant el 1885 com el 1920 la presència de treball infantil es detecta en els padrons de població (gràfic 9). El 1885, un 9,4 % del total de treballadors del calçat són nins menors de 13 anys que fan feina en el sector. Aquesta dada podria ser més elevada, ja que el padró no recull el treball femení. El 1920 un 5,5 % del total són nins menors de 13 anys treballant a fàbriques i tallers segons el padró. Trenta anys després la xifra del treball infantil s'ha reduït a l'1,15 % del total de treballadors.

La mitjana d'edat (gràfic 5) dels 2.005 sabaters de 1950 és de 33,3 anys per als homes i de 27,6 per a les dones. Hi ha diferències remarcables si observem l'edat mitjana segons l'origen dels sabaters. Així podem veure que els homes i dones que no són d'Inca sinó que provenen d'altres municipis de les Illes Balears tenen una mitjana d'edat de 35,8 i 29 anys respectivament. És a dir, són més majors que la resta de sabaters, ja que fa més de cinquanta anys que arriba població dels municipis de l'entorn d'Inca. Aquest contingent de població rural, a les primeres dècades del segle XX, s'incorporava a la indústria del calçat com a mà d'obra. En canvi, l'edat dels homes i dones provinents de la Península és molt més baixa que la mitjana, atès que aquests treballadors fa pocs anys que han començat a arribar a Inca. Són persones molt joves que cerquen feina i la troben a les fàbriques i tallers de calçat. La mitjana d'edat dels homes d'altres regions d'Espanya és de 29,7 anys i la de les dones és de 25,3 anys.

Sobre l'origen dels treballadors de la indústria del calçat el 1950, s'ha d'afirmar que, del total de 2.005 persones, són d'Inca 1.472, són d'altres municipis de les Balears 344 (17 %), són d'altres regions d'Espanya 178 (9 %) i d'altres països només 11 (gràfic 2). Els treballadors d'altres municipis provenen de municipis propers a Inca, majoritàriament de Selva, Lloseta, Búger, Mancor de la Vall, Costitx, Alaró, Sencelles, Llubí, però també de Palma i de Menorca (taula 2). Els treballadors d'altres regions d'Espanya són originaris bàsicament del País Valencià (el 50 %) i més en concret de municipis que tenen una tradició sabatera considerable com Monòver i Elda, seguits a molta distància per Andalusia, Múrcia i Catalunya (gràfics 3 i 4).

SABATERS SEGON ORIGEN. INCA 1950	
MUNICIPI DE LES BALEARS	TOTAL
Selva	78
Lloseta	31
Illa de Menorca	30
Palma	29
Búger	21
Mancor	18
Costitx	13
Alaró	13
Sencelles	12
Llubí	10
Binissalem	9
Campanet	8
Pollença	8
Altres	64
COMUNITATS D'ESPANYA	
País Valencià	89
Casstella-la Manxa	10
Catalunya	17
Múrcia	19
Andalusia	27
Altres	26
INCA	
Inca	1472

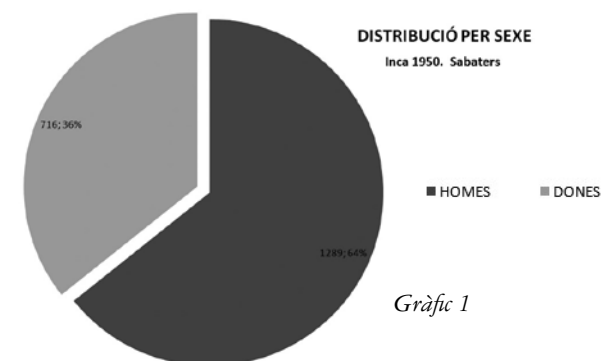
Taula 2. Inca 1950. Font: elaboració pròpia a partir de Padró Municipal d'Inca 1950. AHMI

SABATERS PER GRUPS D'EDAT. INCA				
GRUPS D'EDAT	1885	1920	1930	1940
Menors de 25	27,53	45,79	47,37	44,87
De 25 a 54	63,75	47,56	48,42	52,56
Majors de 54	8,72	6,65	4,21	2,57
TOTAL	100	100	100	100

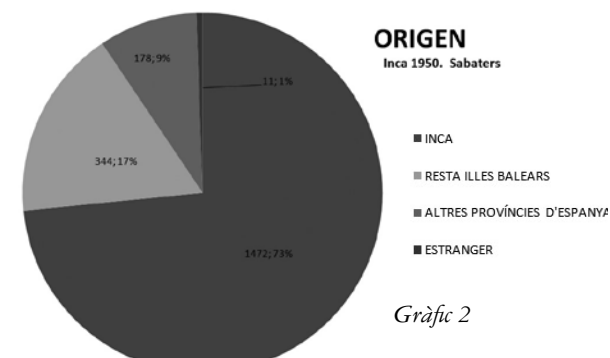
Taula 3. Font: elaboració pròpia a partir de Padró Municipal d'Inca 1885, 1904, 1920, 1930, 1940 i 1950. AHMI

4. Conclusions

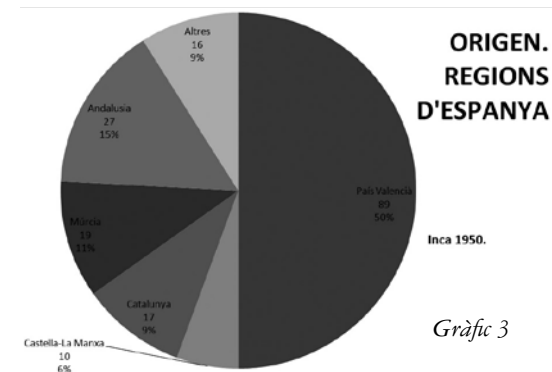
1. El 1950 a Inca hem comptabilitzat 2.005 persones que treballen en el sector del calçat. El nombre de sabaters no ha deixat de créixer des del segle XIX de forma ininterrompuda. Però, coincidint amb el període crític de la postguerra el nombre de sabaters augmenta el percentatge més baix dels darrers 75 anys.
2. El 1950 s'observa una lleugera disminució dels sabaters més joves i un creixement del nombre de sabaters més majors com a conseqüència de la crisi que viu el sector sabater.
3. La mitjana d'edat dels 2.005 sabaters de 1950 és de 33,3 anys per als homes i de 27,6 per a les dones. Hi ha diferències remarcables si observam l'edat mitjana segons l'origen dels sabaters. Els immigrants provinents de pobles propers a Inca són més majors i els provinents d'altres regions d'Espanya són molt més joves que la mitjana.
4. Els treballadors d'altres municipis de les Balears provenen de municipis propers a Inca, majoritàriament de Selva, Lloseta, Búger, Mancor de la Vall, Costitx, però també de Palma i de Menorca. Els treballadors d'altres regions d'Espanya són originaris bàsicament del País Valencià.
5. El 1950, el percentatge de dones en el sector del calçat se situa en el 36 % del total dels treballadors. Una xifra inferior al percentatge de dones que havia treballant en el sector el 1940. Però és superior al 28 % de mitjana de dones que treballaven a Inca sobre el total dels treballadors el 1950.



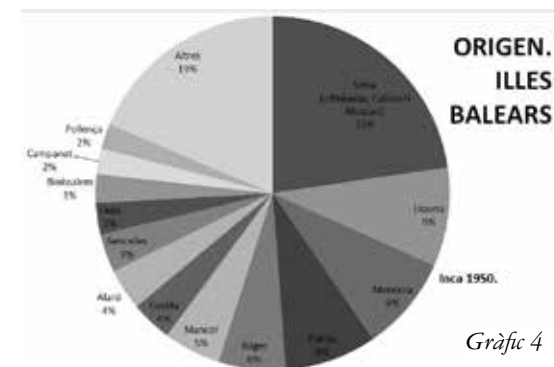
Gràfic 1



Gràfic 2



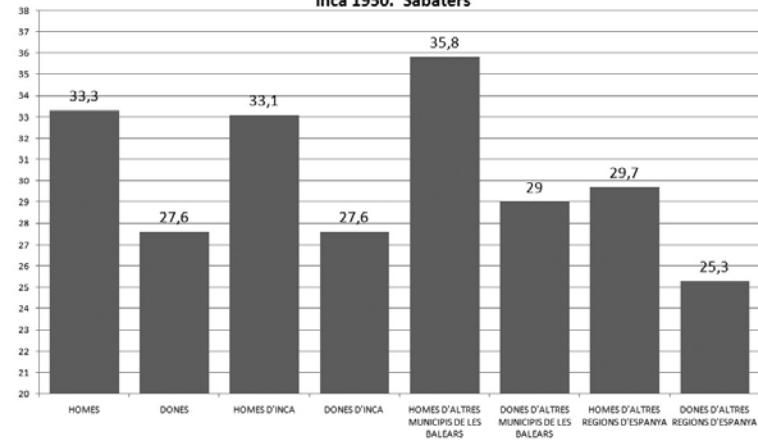
Gràfic 3



Gràfic 4

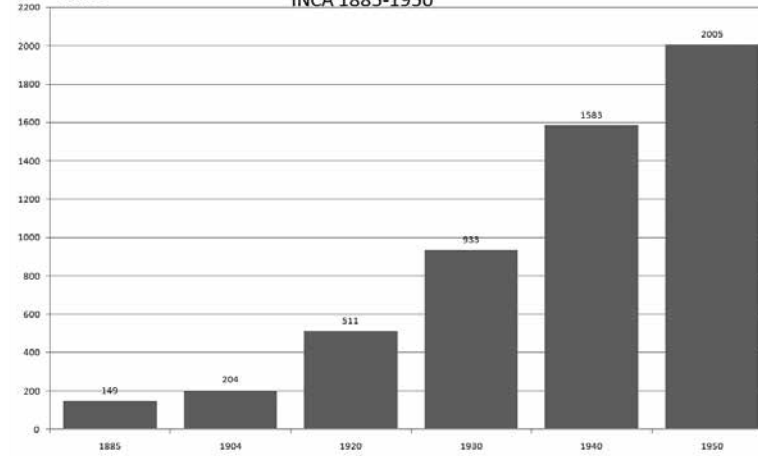
Gràfic 5

EDAT MITJANA
Inca 1950. Sabaters

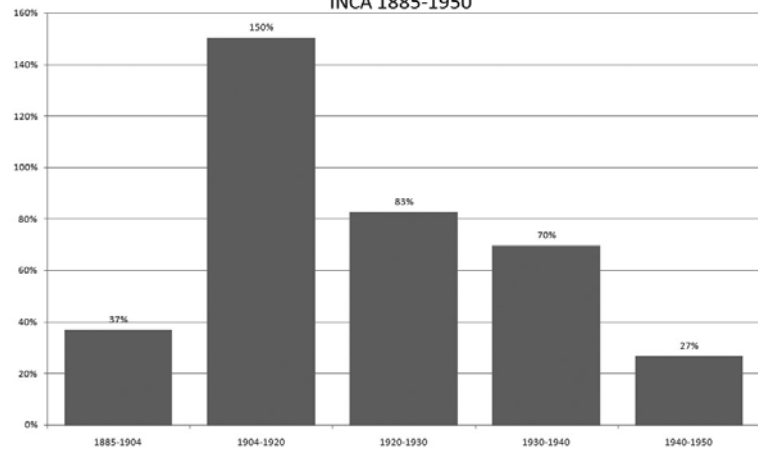


Gràfic 6

NOMBRE DE SABATERS
INCA 1885-1950

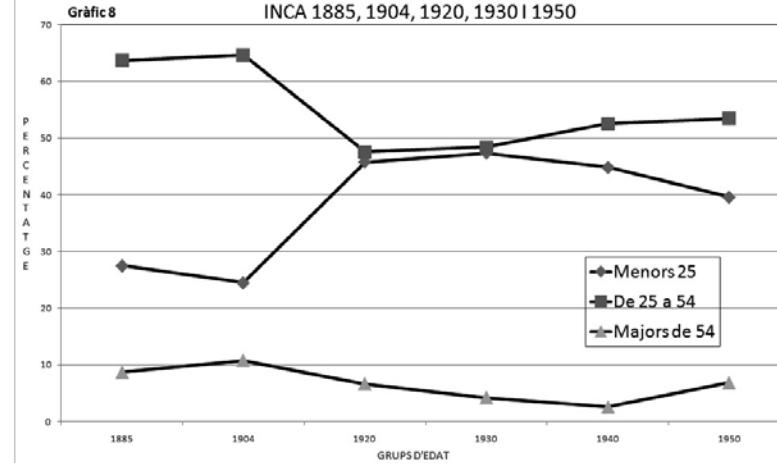


CREIXEMENT EN PERCENTATGE DEL NOMBRE DE SABATERS PER DÈCADES
INCA 1885-1950



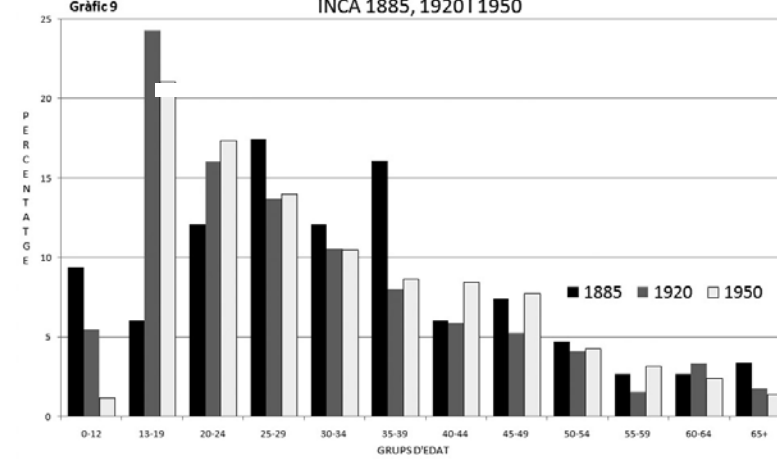
Gràfic 7

EVOLUCIÓ DEL PERCENTATGE DE SABATERS PER GRUPS D'EDAT
INCA 1885, 1904, 1920, 1930 I 1950



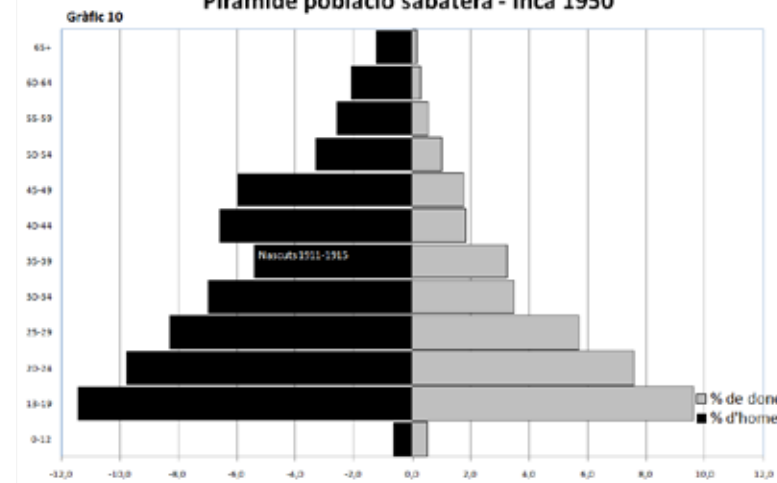
Gràfic 8

EVOLUCIÓ DEL PERCENTATGE DE SABATERS PER GRUPS D'EDAT
INCA 1885, 1920 I 1950



Gràfic 9

Piràmide població sabatera - Inca 1950



Gràfic 10