

231 Inca
Fra Joan Rubí, T.O.R., 8-7-1909

Andantino

Cant

Ximbomba

Sa xim-bom-ba ja no
so-na, ni so-na, ni so-na-rà, ni so-
na, ni so-na-rà, per-que té sa pell de
cà i sa ca-nya qui no és bo-na, i sa

309

Figura 3. Ximbomba
versió Massot i Planes
(Inca)

la tradició oral va afegint a les melodies populars més arrelades. Convé assenyalar que les tres obres estan escrites en compàs de tres per quatre.

Com bé s'ha dit, cada poble té la seva variant. Ho confirmen unes melodies breus i la seva corresponent lletra, *Ximbombas (sic) mallorquines* angirgoladas per en Tomeu Calatayud (c. 1960), amb el títol de: *Ximbomba alegre*, *Ximbomba amorosa*, *Ximbomba normal*, *Ximbomba (Tema pollensi)*, *Ximbomba (dun enfadat)*, és la que es canta normalment a Inca, i *Ximbomba trista*.

Totes elles escrites en compàs de tres per quatre, amb l'excepció de *Ximbomba alegre* i *Ximbomba (dun enfadat)*, escrites en dos per quatre, aquesta última assenyala que s'ha d'interpretar (molt aviat) molt de pressa.

4. Conclusions

Com bé s'ha dit en referència a la "Ximbomba", cada poble en té la seva variant, a més d'un paper destacat en les festes i bauxes d'hivern, i com hem pogut comprovar per aquest concurs, on tenia un lloc rellevant era a Inca en els seus típics "cellers" i en els foguerons el dissabte de Sant Antoni i Sant Sebastià

Teules pintades a Inca (Mallorca): un primer cas documentat

XIII JORNADES D'ESTUDIS LOCALS

Francesca Tugores Truyol¹



Figura 1. Teula pintada on es representa un vaixell, que forma part del conjunt localitzat a Inca

1. Introducció

Aquest article tracta d'un cas d'arquitectura tradicional que mereix especial atenció: una casa pagesa que presenta interès per la seva morfologia i perquè té una volada de teules pintades, el primer exemple que s'ha pogut documentar a Inca. Es tracta d'un element que necessita d'una especial tutela perquè té moltes possibilitats de desaparèixer, tant pel seu estat de conservació com perquè ben aviat es veurà afectat pel creixement de la ciutat.²

Aquesta casa es localitza a l'actual carrer de Pollença, limitant amb sòl urbà, encara que originalment es trobava aïllada en el camp. S'aixeca sobre una marjada i consta de dos aiguavessos coberts amb un sostre inclinat amb teula àrab, el primer més alt, i el segon, probablement posterior i amb evidències d'un recreixement en alçada. La façana principal té un portal de mig punt amb amplit de marès i una finestra al damunt, tots dos emblanquinats en una actuació poc acurada. A l'esquerra del portal, s'hi obre una altra finestra, a l'alçada de la planta baixa. Al costat de la casa,

¹ Doctora en Història de l'Art, Universitat de les Illes Balears. Aquest article forma part de la transferència de coneixements del projecte d'investigació CIUDADES HISTÓRICAS Y PAISAJE CONSTRUÍDO EN MALLORCA: ANÁLISIS DE SUS VALORES Y ESTADO DE PROTECCIÓN JURÍDICA. UNA PROPUESTA DE REORDENACIÓN (HAR2012-36193), finançat pel Ministerio de Economía y Competividad.

² Es troba al polígon 11, parcel·la 192, en una àrea que quedarà situada a la part interior de la futura ronda de circumval·lació, i que molt probablement s'urbanitzarà en el futur, tal com es pot apreciar a la fig. 4. El *Catàleg de patrimoni* que fou aprovat provisionalment per l'Ajuntament (BOIB 05/07/2012) permetia l'enderroc de la casa i el trasllat de les teules (aquesta és la fitxa que es pot consultar al web municipal www.incaciurat.com, a data dia d'avui, novembre de 2012). Amb l'aprovació definitiva del *Catàleg* (BOIB 27/11/2012) el Consell de Mallorca fixà l'obligatorietat de la conservació també de l'immoble, entre d'altres prescripcions. Hem de suposar, doncs, que l'immoble està protegit.



Figura 2. Vista general de la casa, des del carrer de Pollença

recentment s'hi ha adossat un nou volum, probablement en el mateix moment en què s'arreglà la coberta de l'edificació principal, que mostra indicis d'un recent reteulament i reforç del sostre, que devia dur molt de temps en mal estat, si s'ha de jutjar per les patologies que presenta l'edificació. Cal destacar que aquesta recent intervenció va respectar un dels elements més singulars de la casa: el ràfec de teules pintades que, tot i que es troba en un estat de conservació molt deficient, encara es pot apreciar.

2. Les teules pintades a Mallorca

Entre els segles XVI i XIX es donà a Mallorca el costum de decorar els ràfecs de teules de les cases amb mangra, que pren el voladís com una espècie d'espai per a l'expressió de l'imaginari popular, on es reflecteix un ample ventall de motius que fan referència a històries i costums quotidians, religiositat popular, i fins i tot inclouen noms i dates que en documenten la construcció i les seves circumstàncies. Es tracta d'una tècnica poc documentada més enllà de les

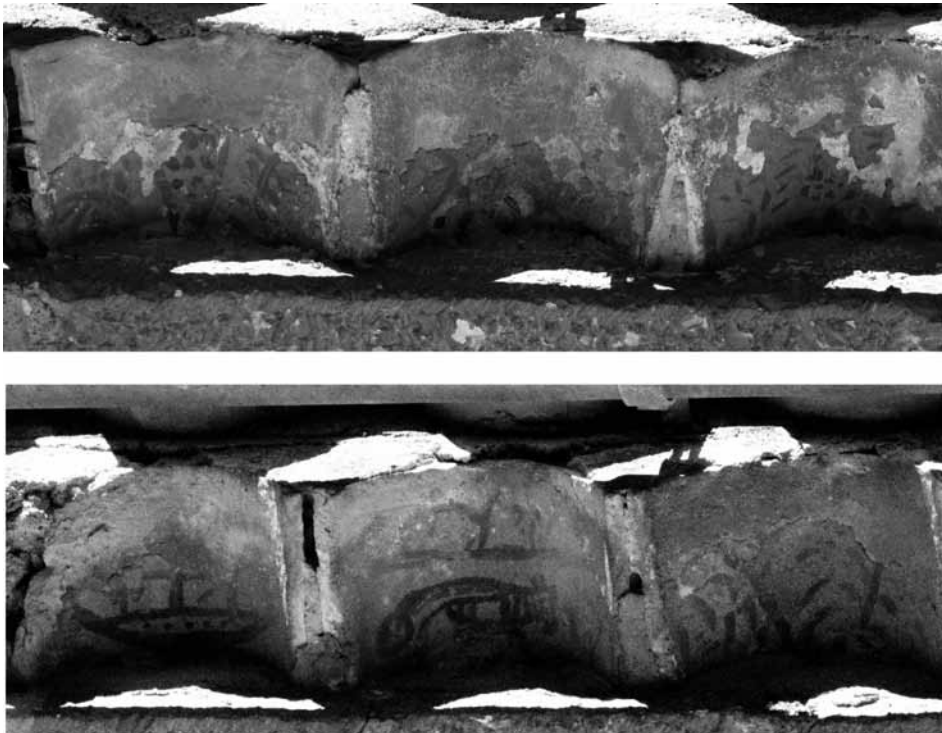


Figura 3. Teules n.º 17, 18 i 19; i a baix 24, 25 i 26, tal com es veuen des del carrer

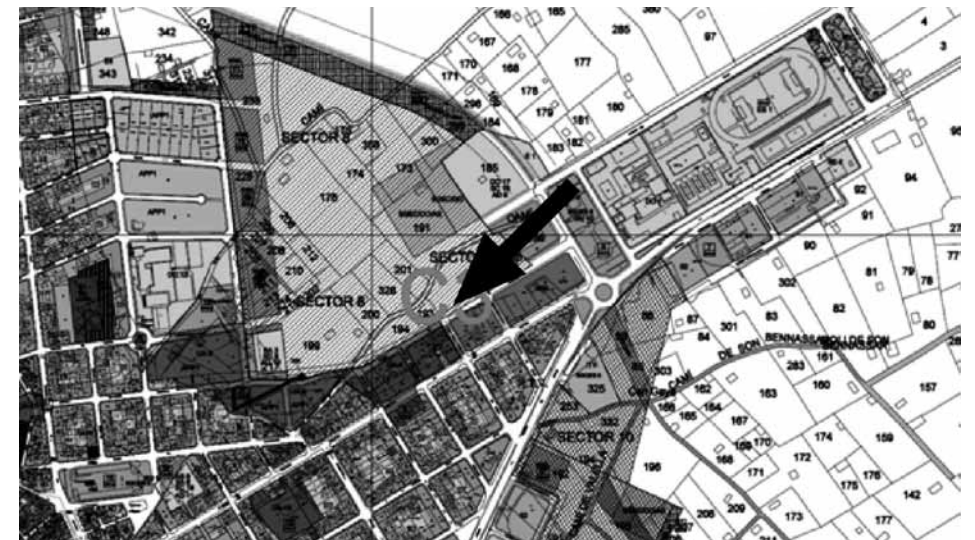
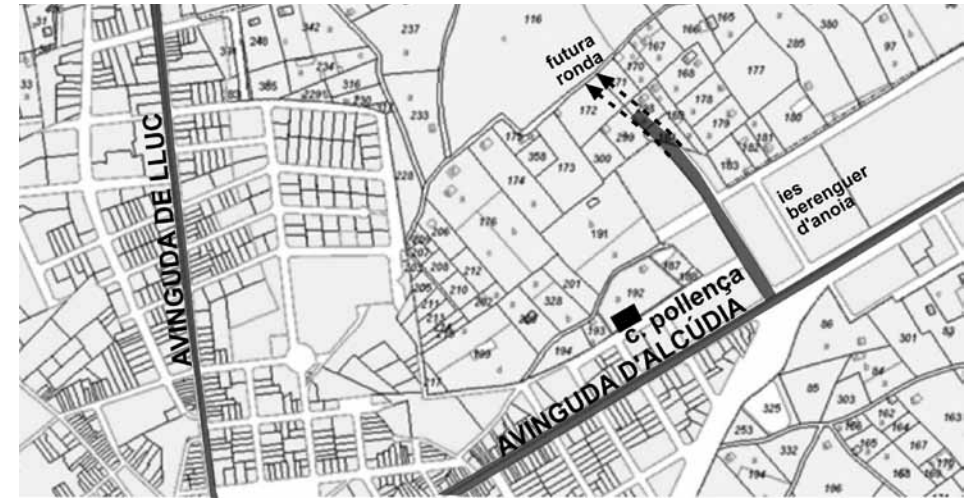


Figura 4. Plànol d'ubicació de la casa, realitzat sobre la base del disponible al web públic del cadastre. En el segon apareix assenyalada sobre el plànol del PGOU (www.incajutat.com), que mostra el desenvolupament previst en aquesta zona. La darrera és una fotografia aèria de 1956 que mostra la casa en el seu context rural original (<http://ideib.caib.es>)

restes materials, com bona part del patrimoni etnològic, d'autoria anònima, que ha de prendre l'objecte conservat com a principal font d'estudi. D'aquí que sigui especialment important la conservació de tots els casos en el millor estat possible.

Pel que fa a la tècnica, les teules es pintaven abans de cobrir la teulada, submergint-ne dos terços en morter de calç, i aplicant-hi a sobre la decoració pintada amb terra de mangra, carbó i òxid de coure, en funció del color desitjat (vermell, negre o verd), encara que el més habitual és el vermell.

Pel que fa als antecedents d'aquesta manifestació, tant Guillem Rosselló-Bordoy com Jaume Coll els remeten al món clàssic, però sobretot la relacionen amb la decoració andalusina de ceràmica arquitectònica, sovint realitzada també en traços monocroms sobre un fons clar.³ En realitat, es podria traçar una llarga llista de precedents, tant pel que fa a la ceràmica arquitectònica medieval com a la decoració de l'arquitectura, al món islàmic i al cristià, que ens remeten a un tipus de decoració semblant.

Com hem avançat, la producció de teules pintades mallorquines es dona en el marc de l'arquitectura tradicional, i s'ha interpretat com l'aplicació a la casa d'una decoració que aporta un afegit simbòlic, anecdòtic, i tot sovint ritual i protector. A la majoria dels exemples documentats, es fa evident l'espontaneïtat del traç, realitzat probablement pels artesans i manobres que la construïen. Només un cas se surt d'aquest perfil, i és el de les teules del convent de Sant Bonaventura de Lluçmajor, on es defuig de les motivacions ancestrals que fins aleshores caracteritzaven aquests elements, per passar a ser el suport d'una obra artística vinculada al programa iconogràfic del convent.⁴ Localitzades durant un canvi de coberta, i com a teules reutilitzades, es recuperaren 88 peces que reproduïen lletres en cal·ligrafia culta, que a manera de trencaclosques s'ofereixen com un enigma a l'investigador que vulgui intentar reconstruir la inscripció que devia il·lustrar els frares de Sant Bonaventura.

Cal situar els inicis de la historiografia sobre teules decorades a Mallorca a l'article que publicaren a la dècada dels 60 Lluís Castaldo i Antoni Vicenç, que en recollia 28 casos a Sóller.⁵ Sis anys més tard, l'entrada de teules pintades procedents de Muro a la Secció Etnològica del Museu de Mallorca suposaren la seva incorporació a la interpretació museogràfica, una feina que es veuria completada per Mascaró Passarius, que amplia l'anàlisi més enllà de la serra de Tramuntana.⁶ Superant les primeres visions parcials, l'any 1987 Jaume Coll realitzava el primer estat de la qüestió sobre teules pintades a Mallorca. De l'article, cal destacar-ne l'inventari, que l'autor reflecteix en un mapa, on es fa evident una major profusió d'aquests elements a la vall de Sóller.⁷ A tots els casos que documentà aleshores, durant tots aquests anys se n'hi han afegit molts d'altres, ja sigui a través d'articles publicats com també de les aportacions realitzades pels catàlegs de patrimoni municipal, un instrument que, tot sovint, suposa la descoberta de nous elements del

patrimoni.⁸ Així, ens trobam al davant d'un tipus d'element d'incipient coneixement, que ben segur encara traurà a la llum nous casos, mentre que molts d'altres, no protegits, possiblement desapareixeran. Malauradament, ningú no ha continuat amb aquesta línia d'investigació, com a mínim des d'una perspectiva general, i no disposam d'un inventari actualitzat després d'aquell, del qual fa vint-i-cinc anys.

Pel que fa als principis que han de regir la gestió d'aquest patrimoni, cal tenir en compte, en primer lloc, que es tracta d'una part d'un immoble que pren sentit a la seva ubicació original. Tal com indiquen totes les cartes internacionals sobre patrimoni arquitectònic,⁹ el principi a aplicar serà el de mantenir-les *in situ*, amb la mateixa disposició i tècnica originals, sense que això signifiqui que no es puguin traslladar temporalment per a la seva restauració, si això es fa sota control arqueològic i amb un procés estrictament documentat. En segon lloc, cal tenir en compte la seva fragilitat material, que ha provocat la pèrdua de bona part d'aquests elements, i que fa que molts dels que s'han conservat necessitin processos de consolidació. A Mallorca, s'han realitzat en els darrers temps algunes restauracions de conjunts de teules pintades amb molt bons resultats, que demostren com, a més de permetre la seva continuïtat en el temps, es pot treure a la llum part de la decoració que semblava perduda o que romania amagada sota capes de morter o brutor (vegeu fig. 9 i 10). Però el principal enemic per a la preservació d'aquests elements és la manca de valoració social, sobretot quan les decoracions són senzilles, poc acurades, o mal conservades, com és aquest cas d'Inca. Es tracta, per tant, d'elements que necessiten d'actuacions de catalogació i tutela legal, per evitar que la manca de sensibilitat els faci desaparèixer.

En aquest sentit, disposam a l'illa de diferents experiències de conservació, posada en valor i difusió en aquesta matèria, com ara la restauració de les volades del convent de Mínims de Sineu, la parròquia de Sóller i Cal General Moranta de Binissalem, totes tres amb molt bons resultats i amb la memòria de restauració publicada.¹⁰ També destaca el projecte de restauració i musealització de les teules de la Tafona de Can Xoroi, a Fornalutx, oberta al públic des de fa pocs anys; o les de Sant Bonaventura de Lluçmajor, recuperades durant la restauració del convent, i tractades com un projecte específic, amb la publicació de la monografia citada, que posa en valor cada una de les peces, fins i tot les que s'han conservat en mal estat, i mostrant, per tant, com el seu valor patrimonial va més enllà de l'estètic.

3. El cas localitzat a Inca

Tal com s'ha apuntat, els inicis de l'estudi de les teules pintades a Mallorca es produí a la vall de Sóller i els seus voltants, on es troben els conjunts més significatius, però en els darrers temps ha quedat descartada aquella hipòtesi inicial de la seva exclusivitat, atès que han anat sortint a la llum nombrosos casos en indrets ben llunyans de la serra, com els inventariats a Santanyí o Lluçmajor, o

3 Guillem Rosselló-Bordoy; Patricia Berenguel: *Les teules del claustre*, Ajuntament de Lluçmajor, 2007; Jaume Coll Conesa: "Sobre teules pintades", *Estudis Balearics*, 24, 1987, 11-30.

4 Guillem Rosselló-Bordoy: *Les teules del claustre*, 14.

5 Lluís Castaldo; Antoni Vicenç: "Un elemento decorativo en la vivienda rural mallorquina", *Sóller. Número extraordinario conmemorativo del 50 aniversario*, Sóller, 1966.

6 Guillem Rosselló-Bordoy: *Les teules del claustre*, 15; Josep Mascaró Pasarius: *Corpus de toponímia de Mallorca*, Palma, 1967.

7 En l'inventari que realitza Jaume Coll, hi destaquen els 56 casos de Sóller, els 26 de Fornalutx i els 6 de Biniaiaix. A aquests, els segueix els casos de Sineu (9), Esporles (6), Deià i Valldemossa (4), Santa Maria, Bunyola i Palma (2). A més, l'autor en documenta un cas a Alaró, Andratx, Binissalem, Campanet, Capdellà, Costitx, Escorca, Jornets, Lloret, Manacor, Mancor, Marratxinet, Montuïri, Muro, Orient, Puigpunyent, Santa Eugènia, Sencelles i Vilafranca (Jaume Coll Conesa: "Sobre teules pintades", 15-16).

8 P. Jaume; Andreu Ramis: "Teules pintades a Llorito", a *I Jornades d'Estudis Locals de Lloret de Vistalegre*, Ajuntament de Lloret de Vistalegre, 2010, 177-192; B. Molada: "Teules pintades a Marratxí", *I Jornades d'Estudis Locals de Marratxí*, Ajuntament de Marratxí, 1996, 94-105; C. Aguiló: "Teules pintades a Santanyí", *Estudis Balearics*, 64-65, 1999-2000, 159-173; J. J. Bonnin: "Teules pintades a Sineu: un misteri al pla de Mallorca", *Caramella*, 18, 2008, 38-40; M. Canyelles: "Les teules pintades de Santa Maria del Camí i els seus voltants", *III Jornades d'Estudis Locals*, 2001, 99-106; Guillem Rosselló-Bordoy; Patricia Berenguel: *Les teules del claustre...*

9 www.unesco.org

10 Les tres memòries foren publicades per Miquel Vidal al MPC 08: Miquel Vidal: "Memòria del procés de conservació i restauració de les teules pintades de l'església de Sant Bartomeu de Sóller"; Miquel Vidal: "Memòria de la intervenció de conservació y restauración de las tejas pintadas del Cal General Morante y su fachada principal, Binissalem"; i Miquel Vidal: "Memòria del procés de conservació i restauració de les teules pintades de l'antic Convent de Mínims de Sineu". Les tres consultables a: Francesca Tugores et al. (coord.): *MPC 08. Memòria del patrimoni cultural. Intervencions autoritzades pel Consell de Mallorca*, Consell de Mallorca, 2009.

el cas singular de les teules retallades de Son Servera, que mereixeria un estudi a part.¹¹ Pel que fa al Raiguer, s'han documentat teules pintades a gairebé tots els municipis del voltant d'Inca: Binissalem, Biniàmar, Costitx, Mancor, Selva, Campanet, Sencelles o Sineu, entre d'altres. Potser hauríem de reflexionar sobre quines coses hem deixat pel camí durant la transformació de la ciutat, i si totes aquestes pèrdues, algunes de les quals coneixem, eren necessàries. En qualsevol cas, el fet que aquestes teules pintades es localitzin en un immoble senzill, com és aquest, ens indica que, molt probablement, n'han existit altres exemples, o que, fins i tot, encara n'hi ha algun de no identificat.

Altre tema és l'estat en el qual ens han arribat: d'una volada de 55 teules, només 6 conserven reconeixedor el motiu decoratiu, 14 en conserven fragments, i la resta, 35, l'ha perdut totalment, almenys a la part visible, i pel que es pot apreciar en un primer reconeixement. També la casa es troba en mal estat, tot i la recent intervenció a la coberta. Té grans cruïes a la façana, i el referit es desprèn. A més, l'interior sembla que hagi patit actes vandàlics. Per tant, es tracta d'un immoble que necessita d'una actuació urgent de conservació, que s'hauria de fer amb la màxima cura per respectar tots els seus acabats tradicionals.

Pel que fa als motius representats a les teules, es dedueix un programa iconogràfic de caire popular, ja que les poques formes desxifrables representen un estel, un rostre humà, un vaixell, una escena agrícola?, una flor i una part d'una inscripció. Aquesta darrera, que comença a la teula núm. 36, amb el que sembla l'epígraf "MA", possiblement faci referència a la devoció mariana i tenguí continuïtat a les següents teules, com passa en altres casos de Mallorca, i com sembla deduir-se del petit vestigi d'un pal a la teula 39. La resta de fragments decoratius representen motius vegetals i altres formes difícils de desxifrar a causa del seu estat fragmentari.

Ja per acabar, cal dir que un article com aquest no seria necessari si a Inca hi hagués costum de valorar i conservar el patrimoni cultural, sobretot quan això requereix d'una sensibilitat pels valors tradicionals, els vestigis poc monumentals o els materials senzills, fins i tot quan esdevenen testimonis excepcionals, com és aquest cas. Són massa els episodis de pèrdues, discretes i efectives, d'elements rellevants del patrimoni local, com per deixar a l'atzar, i al compliment de la legalitat, la conservació d'aquest. I si repetim història, com a mínim haurà quedat documentat.



Figura 5. Identificació de cada peça i el seu estat de conservació: teules que conserven la major part de la decoració: 11, 21, 24, 25, 36, 41; teules que en conserven una part: 17, 18, 19, 20, 22, 23, 26, 27, 31, 39, 43, 51, 54. La resta, no mostren vestigis de pintura a simple vista, encara que pot romandre amagada a les parts no visibles o sota capes posteriors

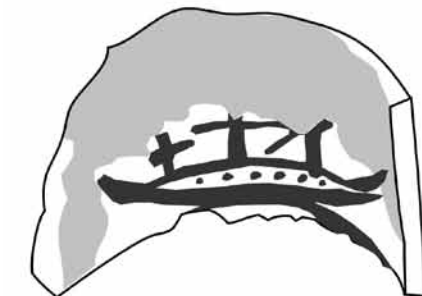
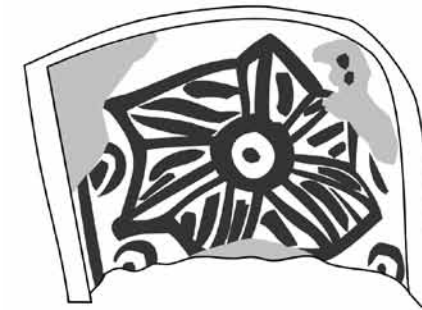


Figura 6. Dibuix i fotografia de les teules 11, 21 i 24, que representen un estel, un rostre humà, i un vaixell, respectivament

11 Es tracta de les teules de Can Nebot, catalogades per Àngel Llull i Josep Merino al *Catàleg de patrimoni de Son Servera* (Ajuntament de Son Servera, 2011).

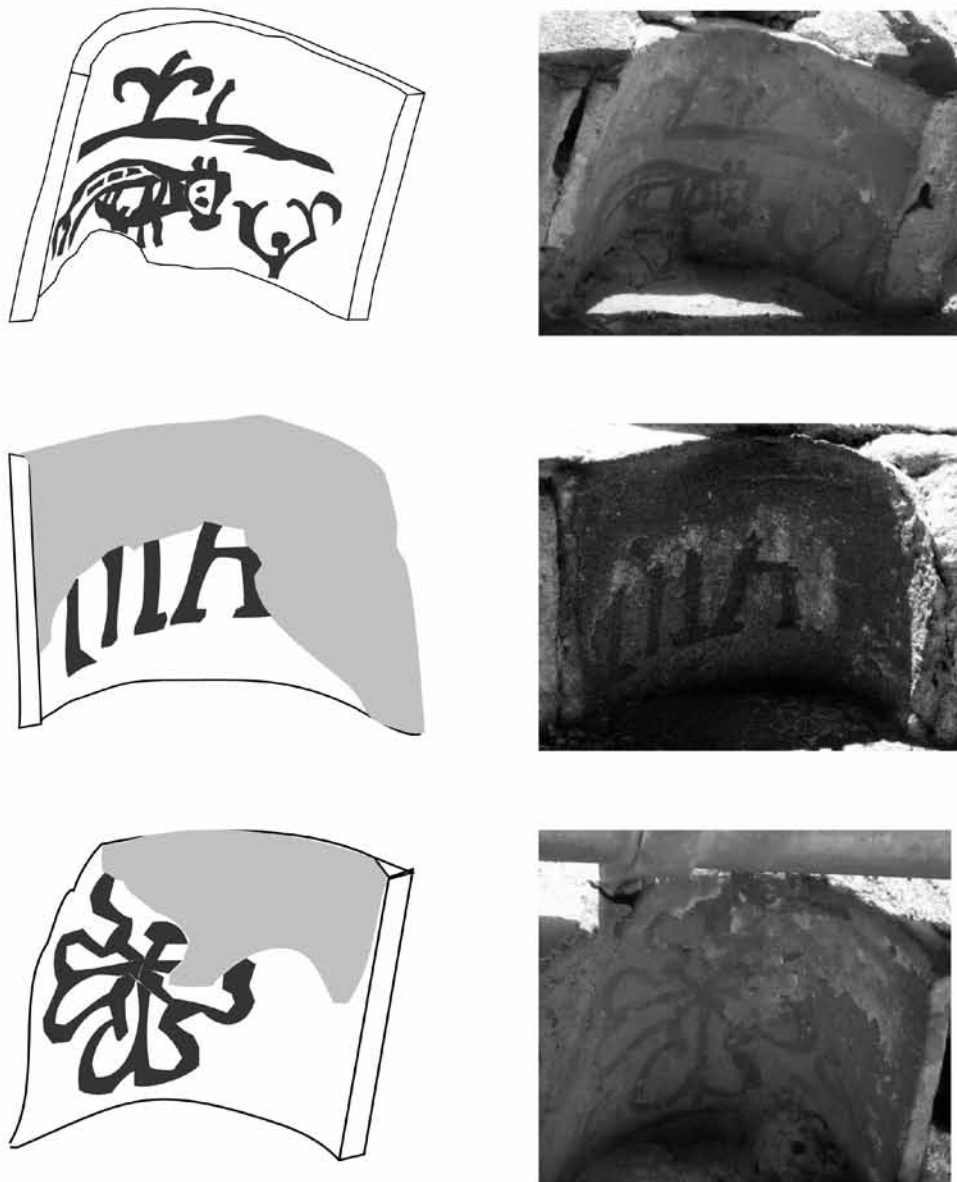


Figura 7. Dibuix i fotografia de les teules 25, 36 i 41. La primera representa el que sembla una escena agrícola. La segona, un fragment d'inscripció, "MA", que podria fer referència a la devoció mariana, i que devia continuar a les següents teules. La tercera representa l'abstracció d'una flor

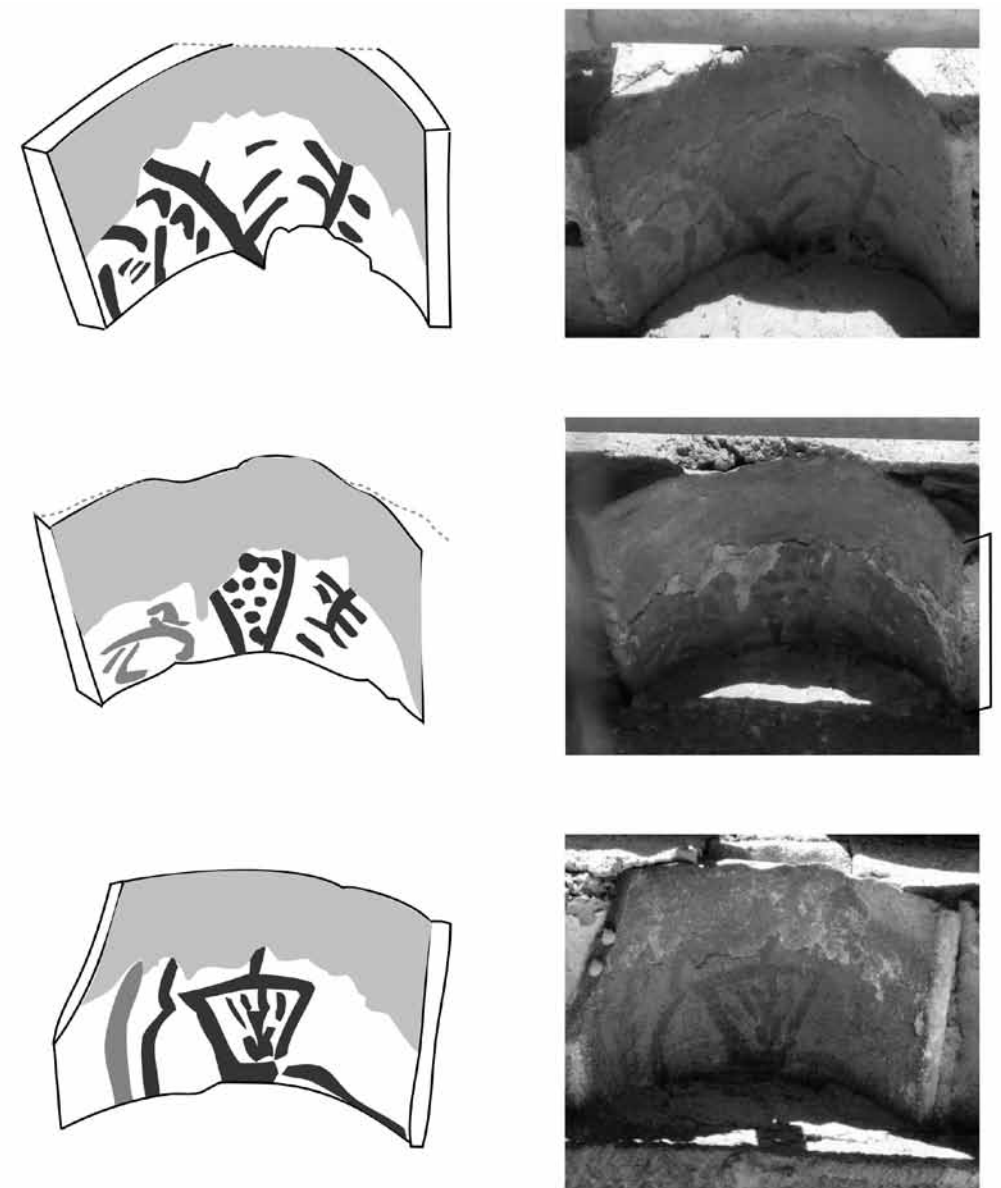


Figura 8. Dibuix i fotografia d'algunes de les teules amb la decoració mig esvaïda: núm. 26, 17 i 31



Figura 9. Imatge d'algunes de les teules pintades de Cal Capità Moranta, a Binissalem, un cop restaurades (VIDAL, M., 2009)

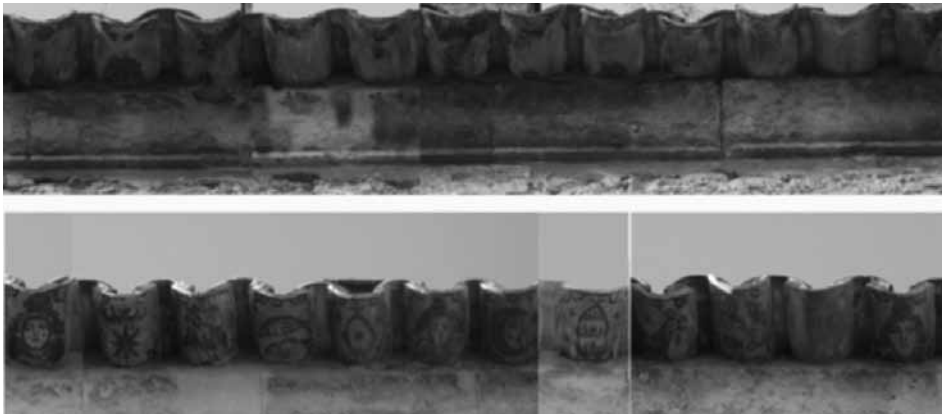


Figura 10. Un mateix fragment de la volada del convent de Mínims de Sineu, abans i després de la restauració (VIDAL, M. (2009)



Figura 11. Imatge de les teules de Can Xoroi de Fornalutx durant la seva restauració (www.ajfornalutx.net)

Fonts i bibliografia

- C. Aguiló: "Teules pintades a Santanyí", *Estudis Baleàrics*, 64-65, 1999-2000, 159-173.
- J. J. Bonnín: "Teules pintades a Sineu: un misteri al pla de Mallorca", *Caramella*, 18, 2008, 38-40.
- J. Busquets; J. Mascaró: *Teules pintades i amb inscripcions aràbigues*, Mallorca, Gráficas Miramar (BSAL 32), 1964.
- M. Canyelles: "Les teules pintades de Santa Maria del Camí i els seus voltants", *III Jornades d'Estudis Locals*, 2001, 99-106.
- Luís Castaldo; Antoni Vicenç: "Un elemento decorativo en la vivienda rural mallorquina", *Sóller. Número extraordinario conmemorativo del 50 aniversario*, Sóller, 1966.
- Jaume Coll Conesa: "Sobre teules pintades", *Estudis Baleàrics*, 24, 1987, 11-30.
- Jaume Coll Conesa: "Tejas decoradas en el valle de Sóller", *Etnología y Tradiciones Populares (Congreso de Palma de Mallorca)*, Zaragoza, 1977, 611-633.
- P. Jaume; Andreu Ramis: "Teules pintades a Llorito" a, *I Jornades d'Estudis Locals de Lloret de Vistalegre*, Ajuntament de Lloret de Vistalegre, 2010, 177-192
- J. Llabrés: *La cerámica popular en Mallorca. Aportación al estudio de la misma en los últimos cinco siglos*, Palma, 1977, 155-156.
- Josep Mascaró Passarius: *Corpus de toponímia de Mallorca*, Palma, 1967.
- B. Molada: "Teules pintades a Marratxí", *I Jornades d'Estudis Locals de Marratxí*, Ajuntament de Marratxí, 1996, 94-105.
- Guillem Rosselló-Bordoy; Patricia Berenguel: *Les teules del claustre*, Ajuntament de Lluçmajor, 2007.
- Guillem Rosselló-Bordoy: *Museo de Mallorca. Sección etnológica*, Madrid, 1966.
- Miquel Vidal: "Memòria del procés de conservació i restauració de les teules pintades de l'església de Sant Bartomeu de Sóller", a Francesca Tugores *et al.* (coord.): *MPC 08. Memòria del patrimoni cultural. Intervencions autoritzades pel Consell de Mallorca*, Consell de Mallorca, 2009.
- Miquel Vidal: "Memoria de la intervención de conservación y restauración de las tejas pintadas del Cal General Morante y su fachada principal, Binissalem", a Francesca Tugores *et al.* (coord.) *MPC 08. Memòria del patrimoni cultural. Intervencions autoritzades pel Consell de Mallorca*, Consell de Mallorca, 2009.
- Miquel Vidal: "Memòria del procés de conservació i restauració de les teules pintades de part de l'antic Convent de Mínims de Sineu", a Francesca Tugores *et al.* (coord.): *MPC 08. Memòria del patrimoni cultural. Intervencions autoritzades pel Consell de Mallorca*, Consell de Mallorca, 2009.
www.ajfornalutx.net
www.incaciutat.com
<http://ideib.caib.es>