

EL PATRIMONI HISTORICOARTÍSTIC DEL MONESTIR DE SANT BARTOMEU D'INCA: LA NECESSITAT D'UN PLA DE GESTIÓ

MAGDALENA RIERA FRAU
FRANCESCA TUGORES TRUYOL
CARME COLOM ARENAS
MIQUEL ÀNGEL CAPELLÀ GALMÉS

INTRODUCCIÓ

En aquesta comunicació presentam els diferents valors patrimonials que es troben al monestir de Sant Bartomeu, que van des del patrimoni arquitectònic a diferents tipologies de béns mobles, que classifiquem en pintura, escultura i arts decoratives, on destaca la col·lecció de ceràmica; però, també de vidre, teixits, argenteria i mobiliari, a més del conjunt d'elements etnològics d'interès, relacionats amb les tasques que tradicionalment s'han dut a terme al monestir. La referència a aquests valors té sentit pel que fa a la necessitat de crear un organisme que posi en marxa la gestió d'aquest conjunt patrimonial per garantir la seva conservació, investigació i difusió, en una fórmula que faci compatible les necessitats patrimonials amb els usos conventuals o d'altres.

L'equip de catalogació del monestir ha dut a terme durant els darrers cinc anys nombroses comunicacions sobre ceràmica, objectes etnogràfics i algunes exposicions mostrant part d'aquest patrimoni. Però la bona voluntat d'un equip tècnic no és suficient per gestionar un conjunt d'aquesta magnitud. És necessària la implicació institucional per aconseguir salvaguardar aquest patrimoni. Fan falta mitjans i sobretot una planificació de futur que garanteixi la seva gestió quan s'hi exhaurix la vida conventual.

Aquest treball va també encaminat a reivindicar el paper d'un conjunt com aquest en la vida ciutadana. Ens hauríem de demanar quants de ciutadans d'Inca o de Mallorca coneixen aquest conjunt, o quantes oportunitats perdudes han passat perquè nins i joves, o no tan joves, coneguin i valorin el seu entorn a partir del patrimoni i la seva història.

1. BÉNS IMMOBLES: EL CONJUNT ARQUITECTÒNIC

Les monges que estaven al puig d'Inca s'estableixen l'any 1534 a les cases i a l'església de Sant Bartomeu, situats dalt del serral de la vila. A partir de les estructures preexistents s'anirà ampliant el monestir amb successives reformes. Aquest fet donarà al monestir una morfologia molt específica, ja que en lloc d'organitzar-se al voltant d'un claustre, com el convent de Sant Domingo, s'organitza al voltant de 3 patis i un hort.

Actualment, els espais del monestir s'organitzen bàsicament entre els que són d'accés públic i els que són de clausura, on no es pot accedir en cap cas.

La zona pública actualment es desenvolupa entorn al pati del lledoner, zona d'accés a l'església, al parlador nou i a l'antic parlador, ocupat per les sales d'exposició de pintura i ceràmica.

Els altres dos patis pertanyen a la clausura. El primer organitza l'entrada a la cuina vella on es realitzen avui en dia els congressos; els magatzems, la sala capitular i les cel·les. El segon és el conegut com a pati de sor Clara Andreu, que concentra un grup d'estructures que avui en dia estan en desús, però que ens ofereixen elements de gran interès. Per una banda, trobam el pou dedicat a la venerable i que ja es va presentar a les darreres jornades.¹ Destaca per la seva decoració interior realitzada amb copinyes i mangra.



Interior del pou de Sor Clara Andreu

Per altra banda, en aquesta àrea hi ha un molí fariner, un forn de llenya i un pastador, elements que servien per a la producció de congrets i de la farina que les monges empraven per al seu abastiment particular. Fou emprat fins a l'arribada de l'electricitat, l'any 1916, moment en què s'instal·la un motor elèctric per moldre la farina. En aquest pati també trobam la cuina de la infermeria, que té una llar i una cuina econòmica de ferro del segle XIX que està annexa a una petita bugaderia.

En darrer lloc a la zona de l'hort destaquen dues estructures. La primera és una sínia que servia per extreure aigua per regar l'hort i que abastia la segona estructura, que és una bugaderia situada cap a la meitat de l'hort.

2. BÉNS MOBLES

A) PINTURA

El monestir conserva una important col·lecció de pintura datada d'entre els segles XVI i XVIII. Una part d'aquestes obres es troben actualment exposades entre l'església i les sales habilitades per a l'exposició. Moltes d'elles estan restaurades gràcies a l'empenta de mossèn Pere Llabrés i mossèn Santiago Cortès, que han lluitat al llarg d'aquests anys per aconseguir a poc a poc restaurar les peces que s'exposen. Atesa la seva importància aquestes obres estan molt estudiades, com els quadres de l'Anunciació i la Visitació de Pere Terrencs² o les realitzades pel taller dels López³ al segle XVI. Dins aquestes sales es troben altres peces del segle XVII i XVIII, totes de caire religiós. També cal destacar els retaules conservats dins de l'església, barrocs, la majoria restaurats i en molt bon estat de conservació.

Les tasques d'inventari al monestir ens han permès identificar altres peces que es trobaven dins la clausura i els magatzems, algunes d'elles conegudes perquè han format part d'alguna exposició.⁴

Els quadres que es troben dins la clausura tenen usos devocionals, com les anunciacions, marededéus del Roser -que en alguns dels casos van acompanyades per sant Domingo i santa Catalina de Sena-, adoracions dels pastors, etc. Destaca un retaule dividit en nou requadres dedicats a sants relacionats amb el monestir i amb imatges de la vida de la Verge, que possiblement fou realitzat expressament per al monestir.

¹ Riera et al. (2006), pàg. 189-197.

² Diversos autors (1988), pàg. 64; diversos autors (1992), 49; Torelló (2006), pàg. 153-164; Torelló (2006), pàg. 165-174; etc.

³ Diversos autors (1996); diversos autors (1996); Llompart et al. (1988); etc.

⁴ *El betlem del convent de Sant Bartomeu de les monges jerònimes d'Inca* (Nadal 2004); *Iconografia de la redempció en el monestir de Sant Bartomeu* (juliol 2005); *Sant Jeroni i santa Paula* (2005).

Les imatges trobades dins dels magatzems del monestir en general es troben en pitjor estat de conservació i necessiten ésser restaurades. N'és un exemple el quadre de l'Exposició del Santíssim, peça del segle XVII que imita el model de Sant Francesc de Palma i que veient que ha estat repintada en diverses ocasions devia ser una peça d'especial devoció. Altres peces trobades són un Crist de la Sang, l'Oració a l'hort, la Verge coronant santa Teresa, una Mare de Déu del Roser, etc.

B) ESCULTURA

L'escultura que es conserva dins del monestir es pot dividir en dos grups. El primer estaria format per les imatges que estan vinculades als retaules que se troben a l'església i la sagristia. Algunes d'aquestes imatges estan realitzades expressament per formar part del retaule com el cas de la Verge de la Candelera, el Sant Jeroni de la sagristia o les talles del realitzades pel retaule major, però altres peces s'han col·locat amb posterioritat com els dos àngels que acompanyen la Immaculada del retaule major o el Sant Crist del retaule del Crist de la Sang, figura realitzada al segle XV a Sardenya que arribà al monestir al segle XVII.

El segon grup estaria format per les imatges individuals com el bust reliquiari de sant Bartomeu realitzat al segle XVII; dos àngels adoradors que formaven part d'un retaule desaparegut; una petita imatge de santa Magdalena realitzada amb alabastre, del segle XVI, que probablement portaren les monges que arribaren del puig de Santa Magdalena i un grup de figures del Sant Crist, de diferents cronologies i dimensions. Entre aquestes darreres destaca el Sant Crist de sor Clara Andreu, que segons la tradició estava situat a l'altar de la cel·la de la venerable i que està col·locat dins d'una vitrina, envoltat per flors artificials i amb dos medallons ovals amb una inscripció que fan referència a ella.

C) ARTS DECORATIVES

I - CERÀMICA.

L'any 2006 es va inaugurar l'exposició permanent de ceràmica al refectori del monestir. Aquesta exposició conté una mostra de la ceràmica de taula amb peces que van des del segle XVII fins al segle XX. Es pot trobar una explicació d'aquesta exposició realitzada per tot l'equip tècnic a la darrera revista del *Dijous Bo*.⁵

Cal tenir en compte que aquesta col·lecció està formada per quasi 1.000 peces de variada tipologia:⁶ servei de taula, servei de cuina, emmagatzematge, ceràmica emprada en arquitectura, ceràmica sanitària, de neteja, objectes d'escriptura, motlles que servien perquè les monges reproduïssin imatges de sant Jeroni, àngels i alguns exvots. En darrer lloc, destaquen les figures devocionals, moltes d'elles realitzades pel taller de les Verges Rosses. En són exemples un crucificat, una figura de sant Jeroni, una Immaculada, un descendiment i algunes figures de betlem entre les quals destaca la d'Adam i Eva, figura poc freqüent que es col·locava el dia 24 de desembre.

II - TEIXIT

Es tracta de peces que es troben dins caixes de fusta a un magatzem, entre les quals es troben frontals d'altar i una variada col·lecció de peces d'indumentària litúrgica i per a imatges.

La peça més antiga conservada és el frontal d'altar situat sota el cor de l'església, que té atribuït el seu disseny al taller dels López. A més d'aquesta peça també es conserven dos frontals de seda del segle XVIII.

⁵ Cortès i Forteza: "L'exposició permanent de ceràmica al refectori del monestir de les monges jerònimes de Sant Bartomeu" a *Dijous Bo*'07, Inca, 2007, pàg. 104 i 105.

⁶ Capellà et al. (2004), pàg. 17-24

En referència a la indumentària es conserven nombroses peces de seda, majoritàriament del segle XVIII i XIX, en bon estat de conservació. Es conserven conjunts incomplets formats per casulles, dalmàtiques, capes pluvials i els diferents complements: estoles, maniples, cobrecalzes i bosses de corporals.

En referència a la indumentària per vestir les imatges les peces més destacades són del segle XVIII: dues gonelles, una d'elles brodada amb fils metàl·lics i l'altra amb un teixit amb decoració de flors amb una randa de fil metàl·lic. També destaca una vesta realitzada amb tafetà de gira-sol blau i vermell que imita una randa.

En darrer lloc es conserven unes albes que destaquen per la variada selecció de randes utilitzades, i que es troben pendents d'estudi.

III - ARGENTERIA⁷

És el grup menys nombrós de tots, només se'n conserven unes 20 peces. Les més antigues daten del segle XVI com la llàntia que actualment es troba a la capella de sor Clara Andreu. La resta de peces conservades són peces per a la litúrgia com encensers, calzes, navetes litúrgiques, entre d'altres.

IV - MOBILIARI

Les peces més destacades dins aquest grup són la sèrie de caixes d'estil mallorquí, datades d'entre el segle XVII i XVIII. Presenten una variada mostra de panys de ferro barrocs en forma de caps d'àguila, amb decoració vegetal i una d'elles amb un home que porta un capell. Algunes d'aquestes caixes tenen les potes en forma de garres d'animals, tan freqüents al mobiliari mallorquí. Pràcticament totes les caixes són de grans dimensions, però en destaca una de les petites conservades que tanca amb tres panys i que probablement es tracta de la "caixa dels diners".

Dins del magatzem s'ha trobat un llit que als extrems té unes peces per poder-lo aixecar. És una peça barroca que per les seves dimensions és un llit per poder traslladar les monges que havien d'enterrar.

D) PATRIMONI ETNOLÒGIC

Formen aquest apartat els elements que tradicionalment s'han utilitzat per a les tasques diàries del monestir. Cal agrair a les monges la seva fal·lera conservadora, ja que a mesura que els elements quedaven sense ús passaven a ser guardats, de manera que tenim en les seves col·leccions testimonis de les diferents seqüències productives dels segles XIX i XX, d'abans i després de l'electrificació.

I - TRANSFORMACIÓ D'ALIMENTS

Per estudiar aquest apartat cal tenir en compte que les monges funcionaven de manera autosuficient i per això tenien tots els instruments necessaris per transformar els aliments. A més de les peces de ceràmica, hi ha estris per a fer pasta, elements per fer matances, olles, entre d'altres, que estan pendents d'estudi.

II - TASQUES RELACIONADES AMB LA LITÚRGIA

Hi ha al monestir tot un conjunt d'elements per donar forma i tallar les hòsties. Els més antics són manuals i per posar sobre el caliu. Amb l'arribada de l'electricitat al convent els aparells es modernitzen trobem un hostier elèctric.

⁷ La píxide, la llàntia, les culleres i el calze estan datats a través d'una inscripció a la base de les peces.

III - TRACTAMENT DE TEIXITS

Són moltes les tasques que es realitzaven al convent en relació amb els tèxtils. S'empraven filoses per a la realització del fil, telers de passamaneria, agulles per cosir i teixir, elements per a la realització de randes de maceta i a final del segle XIX s'introdueixen les primeres màquines de cosir.

A més, també es conserven planxes, les més antigues són de ferro i es col·locaven de dues en dues sobre un suport de metall i damunt del caliu. Al monestir es conserven les planxes, però no els suports. Són posteriors les planxes de carbó amb fumeral, que mantenen el caliu durant més temps. En darrer lloc hi ha les primeres planxes elèctriques.

Cal destacar que hi ha un grup de pinces de prisatge que no sabem quina cronologia tenen, però que no han variat al llarg del temps.

IV - ARTESANIA CONVENTUAL

Entre les tasques que es realitzaven dins el convent s'observa una gran producció d'artesanía, n'és un exemple clar la realització de flors de tela, balustrades, àngels i neules de paper que s'utilitzaven per a la realització de capelletes i betlems. També s'han trobat caixes amb els materials necessaris per fer rosaris i escapularis que després es devien vendre o regalar.

En darrer lloc cal parlar de les peces realitzades amb els motlles de fang que representen sant Jeroni ermità, àngels, exvots i verges amb nin.

V - CLIMATITZACIÓ

El sistema de refrigeració abans de la instal·lació de llum al convent es devia al corrent provocat per l'obertura de portes i finestres de les diferents sales i a la cambra que hi ha al pou de sor Clara Andreu. Es conserven alguns ventalls que devien emprar les monges. A partir de l'electrificació s'introdueixen els ventiladors elèctrics, dels quals es conserven alguns models dels anys 20 al magatzem.

El sistema de calefacció es realitzava amb brasers de coure i fusta, i maridets realitzats en diferents materials, fusta, ferro, ja sigui per separat o emprant ambdós materials. Aquest maridets s'omplien de caliu i es tapaven, es col·locaven als peus, tapats amb la falda; això permetia conservar la calor.

VI - IL·LUMINACIÓ

Els elements d'il·luminació més antics que es conserven són els llums d'oli, les llumetes de llauna que penjaven dels pagesos i els fanalets. Amb l'arribada de l'electricitat s'introduiran algunes làmpades modernistes i també s'adaptaran els fanals per a l'ús elèctric.

E) ARXIU

L'arxiu, que actualment inventaria Mn. Santiago Cortès i que inclou tota la documentació referent al monestir com són els llibres d'oració, documents referents a la professió de les monges, entre d'altres. Volem destacar un grup de llibres escrits en braille, realitzats dins del propi monestir per a una de les monges de va professar.

3. PLA DE GESTIÓ

Com s'ha pogut observar al llarg d'aquesta comunicació es tracta d'un conjunt patrimonial de gran valor, ja no només per les peces individuals que s'hi conserven sinó sobretot com a conjunt, ja que constitueix un testimoni de la vida conventual en clausura.

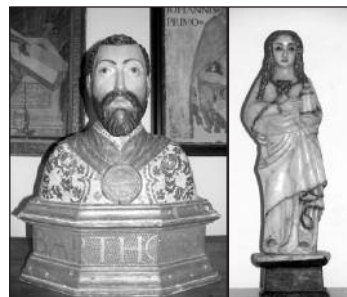
Pel coneixement que tenim d'aquest conjunt, defensam la creació d'un museu conventual, que necessita d'una sèrie de requisits:

- Creació d'una figura jurídica de gestió, de la qual formin part l'Ajuntament, el bisbat, el Consell i el Govern. Aquesta figura, que estaria per estudiar (un consorci, fundació...), donaria estabilitat al conjunt i aportaria el finançament que no pogués sortir de la seva gestió.
- Creació d'un pla de gestió o projecte museològic, que en planifiqui les fases d'actuació, les potencialitats i el resultat final.
- Planificació de l'adequació arquitectònica, per facilitar l'accés a l'espai expositiu sense destorbar la vida conventual. Això és possible perquè ambdues funcions són concentrades en dues ales molt concretes del monestir. A més, comptam per a aquest projecte amb el suport de les monges jerònimes, molt preocupades per la conservació del seu patrimoni històric.
- L'adequació arquitectònica ha d'ésser molt subtil i gairebé només museogràfica, ja que defensam el valor de l'arquitectura tal com està, amb els paviments originals o els tancaments de les finestres, sense grans intervencions contemporànies. El valor de l'originalitat és un dels més importants en aquest cas.
- Per altra banda, es fa necessària l'adequació d'alguns espais per a la conservació de les peces no exposades, com la indumentària, o la reparació de deficiències estructurals en alguns espais.
- Planificació de la seva difusió. Actualment el museu només es pot visitar en hores concertades, ja que la comunitat de monges no pot assumir els recursos humans per mantenir-ho obert. L'obertura d'una exposició permanent tots els mesos de l'any que expliqui la vida conventual no té paral·lels a Mallorca i té grans potencials pel que fa a públic escolar o per al turisme cultural, per exemple.

En definitiva, amb aquesta comunicació hem volgut posar damunt la taula un assumpte que cal afrontar. Hi ha un patrimoni que cal protegir i gestionar, i amb el qual cal que assumim un compromís, però també un patrimoni que ens pot fer gaudir, aprendre i fer conèixer el nostre passat, i afegir un valor més a la nostra ciutat.



Mostra de quadres de la sala de pintura: *El taller de Nazaret* (Mateu López); *La Verge de Betlem* (Anònim); *La Visitació* (Pere Terrencs)



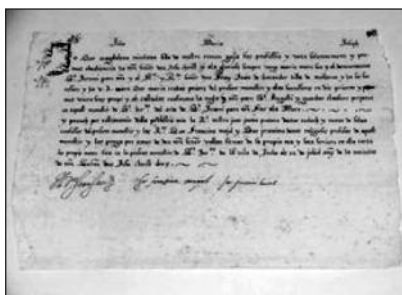
Dos models de l'escultura conservada al monestir: *Sant Jeroni* (s.XVII) i *Santa Magdalena* (s. XV).



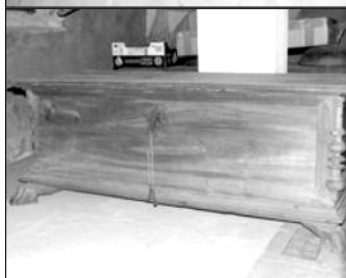
Dos exemples dels teixits conservats, una casulla del segle XVII i un exemplar que sembla ser un coixí amb l'emblema de Sant Jeroni del segle XVIII



Llàntia de plata situada a la capella de Sor Clara Andreu. Calze dipositat dins de la sagristia.



Mostra de quadres de la sala de pintura: El taller de Nazaret (Mateu López); La Verge de Betlem (Anònim); La Visitació (Pere Terrencs)



Lit funerari barroc i caixa de fusta del S. XVIII amb pany de ferro de motius vegetals estilitzats.



Imatge del magatzem de ceràmica. Descendiment realitzat per taller de les Verges Rosses.



Mostra d'alguns dels elements etnogràfics. Es tracta de planxes d'inici del s. XX, un maridet i uns motllos per realitzar l'artesanía conventual.

BIBLIOGRAFIA

CAPELLÀ et al. "Introducció al catàleg del materials ceràmics conservats al monestir de Sant Bartomeu d'Inca", dins *VI Jornades d'Estudis Locals d'Inca*, p. 17-24. Inca: Ajuntament d'Inca, 2004.

CARBONELL, Xavier; MURRAY, Donald. *La imatge de la música en les Illes Balears*, p. 126. Palma: José J. de Olañeta, Editor, 2004.

DIVERSOS AUTORS. *Enciclopèdia de Pintors i Escultors de les Illes Balears*, p. 32-43. Palma: Promomallorca, 1996.

DIVERSOS AUTORS. *Jesucrist a l'art inquer*, p. 39-40, 63, 1996.

DIVERSOS AUTORS. *Nostra Dona Sta. Maria dins l'art mallorquí*, p. 49. Palma: Ed. Caixa de Balears "Sa Nostra". 1988.

DIVERSOS AUTORS. *Santa Maria a Inca*, p. 64, 1992.

ESCANELLAS. *Arquitectura religiosa a Inca i els seus voltants*. Inca: Ajuntament d'Inca, 1991.

FIOL, Pere. "Les biografies de Sor Clara Andreu", dins *7enes Jornades d'Estudis Locals d'Inca*, p. 107-128. Inca: Ajuntament d'Inca, 2006.

LLOMPART, Gabriel. *Els López dins la pintura del segle XVI a Mallorca*, p. 93-94. Palma de Mallorca: Caixa de Balears, "Sa Nostra", 1988.

PUIG. "Anunciació, trobada de sant Joaquim i santa Anna, Naixement i Visitació de Maria a santa Elisabet", dins *Mallorca Gòtica*, p. 207-210, 1999.

RIERA FRAU et al. "El pou de Sor Clara Andreu del monestir de Sant Bartomeu d'Inca. Tècnica decorativa i iconogràfica", dins *7enes Jornades d'Estudis Locals d'Inca*, p. 189-197. Inca: Ajuntament d'Inca, 2006.

SABATER, Tina. *La pintura mallorquina del segle XV*, p. 344-345, 360-366, 370-373... Palma: Universitat de les Illes Balears, Consell de Mallorca, 2002.

TORELLÓ TORRENS, Antònia. "Estudi iconogràfic de les taules atribuïdes a Pere Terrencs del convent de Sant Bartomeu d'Inca", dins *7enes Jornades d'Estudis Locals d'Inca*, p. 165-174. Inca: Ajuntament d'Inca, 2006.

TORELLÓ TORRENS, Antònia. "Pere Terrencs i les taules del convent de Sant Bartomeu", dins *7enes Jornades d'Estudis Locals d'Inca*, p. 153-164. Inca: Ajuntament d'Inca, 2006.

VIVES, Francisca; MARTÍNEZ, Bartomeu. "El segle XVIII al monestir de Sant Bartomeu a través del retaule major, obra de Joan Deyà Balle, 1730", dins *VI Jornades d'Estudis Locals d'Inca*, p. 59-74. Inca: Ajuntament d'Inca, 2004.