



EL SISTEMA HIDRÀULIC DE SON VIVOT

Pere Elies Riera Femenias
Josep Antoni Troya López

INTRODUCCIÓ

Son Vivot és una gran possessió del terme d'Inca situada al peu del puig de Santa Magdalena, a la part de llevant del terme. Les seves terres s'estenien pels termes d'Inca, Selva i Búger, des del torrent de Massanella fins al puig de Santa Magdalena. Confrontava amb les possessions de Son Fuster, Binissetí, Talapi, Son Frontera, Son Sastre del puig d'Inca i Son Salat. N'eren pertinences el molí de s'Alzinar i els rafals de Son Català, Son Perelló, Son Terescó, el rafal Roig i Son Albertí; amb una extensió superior a les 500 quarterades.

És pertanyent a una família de la noblesa mallorquina des del segle XVII, de la qual prengué nom el Marquesat de Vivot.

La gran extensió de la possessió era en la seva major part terra de conreu, situada en una gran plana. Només tenia una petita part rocosa, que es correspon amb el peu del puig de Santa Magdalena, on estan situades les cases. Aquesta configuració gairebé plana, però a una menor cota que el torrent de Massanella, permeté l'aprofitament de les aigües des de ben antic. Dins les pertinences de Son Vivot, destaca entre d'altres el molí de s'Alzinar o de sa Torrentera, que tenia presa d'aigua del torrent pròpia i independent de la possessió.

Son Vivot tenia dret d'aigua del torrent des de temps antic, i està documentat que des de final del segle XVII li corresponien quatre dies a la setmana (de dijous a diumenge) per regar les seves terres i per a abastir les cases. Amb el pas del temps es modificà el sistema hidràulic, amb l'allargament de les síquies i la creació de noves terres de reguiu i fins i tot al segle XX s'usà l'aigua per abastir la central elèctrica instal·lada vora les cases de la possessió.

DESCRIPCIÓ DEL SISTEMA

L'aigua es captava del torrent de Massanella mitjançant una resclosa. Aquesta resclosa estava situada vora el pont de Son Perellonet, aigües avall de Son Fuster i Can Queto, dins Son Perelló, pertinença de Son Vivot. A partir de la resclosa partia la síquia en direcció sud, tallant perpendicularment l'eix del torrent, i gairebé en línia recta travessant la carretera Palma-Alcúdia, i a trams adossada al camí d'Artà a Lluc arribava a les cases de Son Vivot. Passava per davant la façana principal de les cases i continuava pel peu del puig de Santa Magdalena, voltant lleugerament cap a l'est fins arribar al safareig de l'hort. És notòria la longitud de la síquia, ja que talla la carretera de Palma-Alcúdia a 1 km de la resclosa, arriba a les cases a 2 km de la resclosa i acaba a l'hort a més de 3 km d'aquesta.

Durant tot el seu recorregut disposava de diverses fibres que permetien regar les terres per on passava, a cada costat del camí vell d'Artà-Lluc. Hem de dir que històricament la zona d'horta ha canviat de posició, com ho demostra el topònim s'Hort Vell. A les cases s'omplien 2 grans aljubs, per a les necessitats domèstiques i per al reg del jardí. El jardí també disposava d'una bassa decorativa. Algunes vegades a l'any l'aigua es feia arribar al rafal de Son Albertí, per regar i omplir l'aljub, situat a més de 4 km de la resclosa. Al segle XX, s'utilitzaren les aigües per omplir els grans safrejos de sa Central, al costat de les cases (central elèctrica que proporcionà corrent a Búger i Campanet).



Rafal de Son Albertí i l'aljub

LA RESCLOSA

La resclosa està situada dins el torrent, a una distància d'1,80-2 m a la part oest del pont de Son Perellonet, dins el terme de Selva. El pont de Son Perellonet permet que el camí vell d'Artà-Lluc salvi el torrent. La resclosa és molt baixa, no arriba als 20 cm d'alçada i té uns 7 m de llargada. Es tracta d'una petita paret gairebé perpendicular al curs de les aigües, dins el llit del torrent, que a la vegada és una canonada que transporta aigua subterrània del costat nord del torrent al costat sud, d'on arranxa la síquia. La resclosa que es veu actualment sembla que es va construir ben entrat el segle XX, ja que es tracta d'una canonada prefabricada de ciment. La resclosa acabava pel seu costat sud a una fibla que era on arrancava la síquia. La fibla, situada a la paret sud del torrent immediata al pont, tenia una planxa de ferro¹ que permetia tancar el pas de l'aigua cap a la síquia.

1 - Segons ens contà Bernadí Amengual.



Imatges de la resclosa i de l'inici de la sèquia al Pont de Son Perellonet

Aquest tram de paret sud del torrent entre el pont i la paret de la finca veïna té 60 cm d'amplada i més de 2 m de llargada, per 1,80 m d'alçada aproximadament. Pel costat sud de la paret ja comença la sèquia, la qual comença a un espai triangular bastant ample delimitat pel pont, pel torrent i per la paret de la finca veïna. Aquest espai es va estrenyent durant 4,5 m, on a partir d'aquest punt la sèquia ja té una amplada regular de 0,5 m. Dins aquest espai triangular hi ha, adossada al pont, una escala d'obra que permetia baixar a dins la sèquia.

LA SÈQUIA

La sèquia arranca del pont de Son Perellonet i parteix gairebé en línia recta cap a les cases de Son Vivot. En un primer tram va aferrada al camí d'Artà a Lluç, però després se n'allunya, ja que el camí fa un revolt. En aquest tram inicial la sèquia va lleugerament elevada sobre el terreny dels voltants, té una amplada de 50 cm per una fondària variable (50-90 cm). La sèquia està feta de pedra en verd i morter de calç, i també presenta un tram a l'inici de càrreu de marès de pla. Com ja s'ha dit va en línia recta cap a la carretera Palma-Alcúdia i, en la major part del seu recorregut, fins a tocar amb la carretera, només era una sèquia excavada al terra. La sèquia creua la dita carretera per un pas construït aposta, ja que la sèquia és molt anterior a la carretera (la carretera fou construïda durant el període 1847-1851). En creuar la carretera també creua les voreres dels costats, les quals passen per davall. A partir del costat sud de la carretera, a causa del desnivell del terreny, la sèquia anava damunt una paret, a manera de canal elevada, fent un revolt a l'esquerra fins arribar al camí d'Artà a Lluç. Uns 20 m abans que la sèquia torni a trobar-se amb el camí d'Artà a Lluç hi havia una fibla, que permetia regar les terres dites s'Hort Vell, a l'altre costat de l'esmentat camí, el qual era creuat per davall.



La síquia, creuant la carretera Palma-Alcúdia i davant les cases de Son Vivot.

Després la síquia continuava aferrada al camí, fins a creuar el camí vell d'Inca a sa Pobla. Abans de creuar-lo hi havia una altra fibla que permetia regar les terres dites es Figueral, creuant també el camí d'Artà a Lluç, igualment que l'anterior.

A partir d'on es creuen el camí d'Artà a Lluç i el camí vell d'Inca a sa Pobla, el primer passa a dir-se de Son Vivot. La síquia se separa del camí de Son Vivot, per després girar i tornar-s'hi a apropar passat les cases. La síquia, un cop que ha creuat el camí vell d'Inca a sa Pobla, va elevada damunt una paret, ja que el terreny descendeix entre aquest punt i les cases. La canal elevada, com en els trams anteriors, torna a estar feta d'obra, de pedres i morter de calç, i arriba a tenir una alçada pròxima als 3 m (exactament 2,80 m vora el safareig de sa Central). També presenta dues fibres que permetien regar primer les terres dites Punta de s'Hostalet i després s'Hort, ja pròxim a les cases. Vora les cases hi ha unes quantes fibres que permetien: omplir els safareigs de sa Central, regar un hort de tarongers, omplir l'aljub gran, omplir l'aljub del jardí, regar el jardí, omplir l'estany del jardí i finalment regar altres terres ja fora del jardí, però al costat de les cases.

La síquia quan passa per la zona enjardinada entre l'aljub del jardí i sa Central presenta a uns dels seus costats unes rentadores formades per unes lloses de pedra inclinades, que servien per rentar directament dins la síquia.

Passat les cases la síquia torna a ajuntar-se al camí de Son Vivot, en un tram on el camí discorre al peu del puig de Santa Magdalena. En aquest punt es podien regar les terres dites s'Ametlerar de sa Tanca, creuant el camí per davall. Aquest darrer tram la síquia estava feta de pedres i morter, però només hi havia construït el mínim necessari per delimitar-la. A partir d'aquí la síquia anava al mateix nivell que el terra, i després de permetre el reg de sa Punta de Binissatí, subterràniament, mitjançant uns conductes de test, s'abocava l'aigua al safareig, d'on es regava s'Hort i s'Empeltada.

Des del safareig, i mitjançant síquies temporals de terra, es regava també el rafal de Son Albertí, així com també s'omplia l'aljub de les cases.

L'ALJUB

Realment a Son Vivot hi ha dos aljubs, com abans ja s'ha esmentat. Un aljub gran situat al nord-oest de les cases i un de més petit situat al nord-est d'aquestes, front a la façana principal, davant la torre, dins el jardí. L'aljub gran sembla que s'usava per cobrir les necessitats domèstiques de les cases, mentre que l'aljub del jardí seria més utilitzat per regar el jardí i l'hort de tarongers.

-L'aljub gran

Aquest aljub presenta planta rectangular de 27 per 6,5 m i coberta de terrat plana. El terrat està empedrat amb còdols de torrent. Té dos colls quadrats fets de càrreu de marès amb una petita teuladeta cada un, situats als extrems, centrats respecte a l'eix longitudinal. La coberta interior de l'aljub és de volta de canó, reforçada per 4 arcs faixons, feta amb càrreus de marès. Presenta una alçada màxima de 7,80 m. L'aljub podia omplir-se fins als 5,30 m aproximadament. Es calcula que té una capacitat aproximada de 930 tones.

Al seu extrem sud té un petit portal amb escala que permet l'accés a l'interior. També tenia un finestró lateral, però està tapiat.

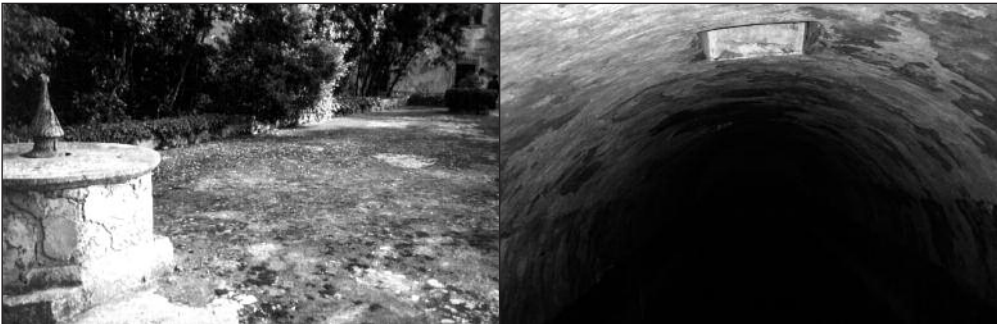
Al seu extrem nord s'adossà una porxada que arriba fins al coll de l'aljub.



Imatges de l'exterior i de l'interior de l'aljub gran

-L'aljub del jardí

L'aljub del jardí es troba davant la façana principal, front a la torre, entre el que era un hort de tarongers i el tram de jardí comprès entre els tarongers i el camí que dona accés a la casa. L'aljub és un poc més petit que l'altre, també presenta planta rectangular de 25,5 per 7m i coberta de terrat plana. També té 2 colls de càrreu de marès situats als extrems i centrats respecte a l'eix longitudinal. Els colls estan tapats per una gran llosa de pedra rodona amb un forat al centre, on hi ha una fusta tallada. La coberta de l'aljub s'integra dins el jardí, a manera de terrassa, ja que presenta bancs per seure. La coberta interior és de volta de canó de càrreu de marès i presenta una alçada màxima de 6 m. Es calcula que tendria una capacitat de 714 tones.



Imatges de l'exterior i de l'interior de l'aljub gran

-L'estany del jardí

Com ja s'ha dit abans la síquia passava per davant la façana principal de les cases i delimitava la part del jardí compresa entre les cases i el camí de Son Vivot per la seva part de ponent. El camí que dona accés a les cases talla el jardí en dues parts; una, on hi havia els tarongers, l'aljub i part del jardí situada al nord; i l'altra, que és la més gran, situada al sud. En aquesta part del jardí, propera a la síquia, és on hi havia un estany decoratiu integrat dins el jardí romàntic del segle XIX. L'estany té forma irregular, semblant a un vuit, és a dir, dues basses el·líptiques unides per un canal estret. Aquest estany tenia un metre de profunditat aproximadament i les seves parets, rectes, estaven coronades per una tira de pedres decoratives, amb molts de forats, que sobresortien per sobre la làmina d'aigua marcant-ne els límits.



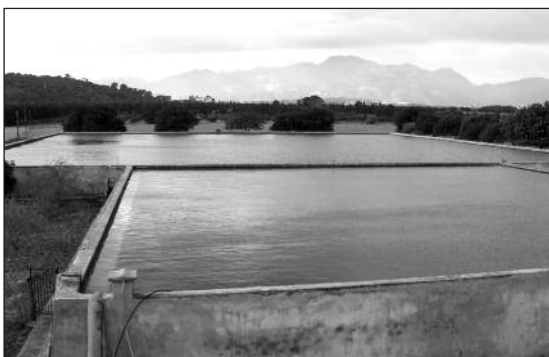
Dues vistes de l'estany del jardí

SAFAREIGS

Per una part hi havia el safareig de sa Central, adossat a la síquia, al nord-oest de les cases, just al costat de la paret del jardí. Per l'altra hi havia el gran safareig de s'Hort, que era on acabava la síquia. Tots els safareigs estan construïts sobre el terreny, és a dir, no tenen cap part excavada al terra.

El safareig de sa Central està adossat a la síquia, i s'omplia directament d'ella mitjançant una fibla. Entre el safareig i la paret que tanca el jardí, separant el jardí de la tanca on hi ha l'edifici de sa Central, hi havia un altre safareig actualment desaparegut. El safareig de sa Central té la planta d'un quadrilàter irregular, i els seus costats fan 30, 38, 20 i 23,5 m respectivament. Les seves parets tenen una alçada de 2,5 m, i es podia omplir fins als 2,20 m, ja que és en aquesta altura on hi ha la base de l'entrada de l'aigua. Es calcula que té una capacitat aproximada de 1.627 tones.

Sembla que aquest safareig es degué construir a principi del segle XX, quan es construï sa Central.



Vista del safareig de s'Hort

El safareig de s'Hort en realitat són dos safareigs adossats, tots dos de planta quadrada. El gran fa 63 m de costat i el petit, situat al costat de llevant i centrat respecte al gran, té 30 m de costat. Es calcula que el safareig gran té una capacitat aproximada de 9.610 tones i el petit, de 2.103 tones; en total poden emmagatzemar 11.713 tones d'aigua. Les parets d'ambdós fan 2,70 m d'alt (es poden omplir fins als 2,50 m), són atalussades a l'exterior i aplomades a l'interior, amb una amplada d'un metre a la part superior i 1,20 m a la part inferior. La paret fa un escaló a la part interior del safareig de 50 cm d'amplada. Les parets són de tapiat, eixalbades exteriorment. Hi ha diverses escales adossades al safareig per facilitar-ne l'accés a la part superior. Encara romanen les entrades d'aigua, sobre la paret del cantó nord-oest del safareig gran. Es tracta de dues canonades de test de 20 cm de diàmetre.

El safareig petit és anterior al gran, el qual fou construït entorn al 1925, a canvi de dues quarterades de terra, per a poder sembrar més tarongers.²

2 - Segons ens contà l'amo en Guillem Palou de sa Torrentera.

USOS DE L'AIGUA. SA CENTRAL

Com ja hem dit l'aigua era usada principalment per a regar. L'aigua permeté la creació de l'Hort Vell, que estava situat a l'espai comprès entre el camí vell d'Artà a Lluc i el torrent de Massanella, al sud de la carretera de Palma-Alcúdia, vora el Pont de Fust. També es regaven altres parcel·les de terra entre aquest punt i les cases: es Figueral, sa Punta de s'Hostalet i s'Hort de tarongers. Vora les cases es regava el jardí, i passat les cases s'Ametlerar de sa Tanca i sa Punta de Binissatí. Després l'aigua arribava al safareig gran, que permetia regar s'Hort i s'Empeltada, i el rafal de Son Albertí algunes vegades l'any.

Cal pensar que també es donava part de l'aigua que corresponia a Son Vivot al molí de sa Torrentera, que n'era una pertinença, però que se solia arrendar.

A més d'usar les aigües per regar, també s'empraren per a altres usos com són l'abastiment dels aljubs, un per regar i l'altre per a les diverses necessitats de la possessió. Aquesta podia ser utilitzada per als usos domèstics i per a usos relacionats amb l'explotació agrària com poden ser: abeurar els animals o la tafona. Pel que fa als usos domèstics cal destacar les rentadores que hi ha dins la síquia vora les cases, que permetrien rentar directament dins la síquia.

Hem de destacar també la funció decorativa de l'aigua, pel que fa a l'estany decoratiu del jardí.

L'ús més modern que es donà a l'aigua fou abastir la central elèctrica instal·lada prop de les cases. Aquesta és coneguda com sa Central i abastia les poblacions de Búger i Campanet d'energia elèctrica.

Búger i Campanet des del 1914 disposaven d'energia elèctrica subministrada per la Propagadora Balear d'Enllumenat d'Inca, societat de la qual formava part Pere Montaner, comte de Peralada, senyor de Son Vivot; aquest comprà les instal·lacions corresponents als dos pobles.

Així el 1922, sa Central de Son Vivot començà el subministrament d'electricitat als dos pobles. Segons consta en un escrit de 23 de setembre (1922) de La Propagadora Balear de Alumbrado al batle de Campanet:

*"hemos vendido nuestra instalación eléctrica de ese pueblo a D. Pedro Montaner (Pere Montaner i Gual), Conde de Peralada, de la cual se hará cargo el día 1 de octubre próximo, para continuar sin interrupción desarrollando el negocio de suministro de fluido eléctrico"*³.

Aquesta data, 1922, no concorda amb l'entrevista a Llorenç Torrens Pascual Bover, que treballà a sa Central a partir de 1925, ja que aquest afirma que sa Central s'instal·là el 1918. Primer amb un motor de 50 cavalls i dos anys després n'hi posaren un altre de cent cavalls.⁴ Sembla que amb la potència dels dos motors el senyor de son Vivot juntament amb el del magatzem de Can Mir d'Inca es decidiren a muntar una fàbrica d'oxigen a Son Vivot. Cent

3 - Informació facilitada per Damià Ferrà-Ponç.

4 - Ferrà-Ponç, D., 2003, p. 98.

cavalls eren usats per a l'electricitat i 50 per a la fàbrica d'oxigen, la qual durà fins a l'any 1925, quan fou venuda i traslladada.⁵

Els motors de sa Central eren de gas pobre que funcionaven amb fusta i clovelles. Només hi treballaven 2 homes, un que serrava llenya i feia estelles, i l'altre que posava la llenya per fer funcionar els motors.⁶ Com a conseqüència d'aquest fet sa Central va consumir grans quantitats de llenya i, com diu l'amo en Guillem de *sa Torrentera*: "se menjà tot l'olivar de Son Vivot."

Com que l'electricitat era de franc per a Son Vivot, a més de la fàbrica d'oxigen, també l'aprofitaren per als motors de treure aigua, per muntar una serra sense fi per serrar la llenya de sa Central i per moure un molí fariner a les cases.⁷ Per això consta a l'Arxiu Municipal d'Inca que el comte de Peralada Pere Montaner pagava contribució industrial: l'any 1931 pel molí, tot i que consta com a molí de vapor; i l'any 1949 per una fàbrica d'electricitat.

Sa Central de Son Vivot finalment fou venuda l'any 1956 a GESA.⁸

LES DISPUTES PER L'AIGUA

En el context d'una economia rural, la possessió i ús de l'aigua era molt important per al desenvolupament i producció de la propietat agrícola. A Son Vivot, els diferents propietaris, des del segle XVII fins al segle XX, contínuament intentaren aconseguir, mantenir i augmentar la disponibilitat d'aigua.

En una àrea de clima mediterrani, com és el cas que ens ocupa, sempre coincideixen a una mateixa època de l'any les majors necessitats d'aigua amb el menor cabal dels cursos d'aigua (l'estiu). Per aquest motiu són freqüents les disputes per l'aigua quan aquesta és escassa. Aquesta situació es dona en tots els llocs on hi ha més d'un propietari d'un mateix curs d'aigua i, per tant, no queda altre remei que posar-se d'acord per repartir-se l'aigua. Aquest és el cas de l'aigua del torrent de Massanella o de Búger.

Aquest interès pel domini de l'aigua i el zel en la seva utilització es veu clarament reflectit en els contractes d'arrendament del rafal de Son Albertí del segle XIX, en els quals s'especifica que l'arrendador té dret a regar tres vegades l'any amb les aigües de Son Vivot i a omplir l'aljub només una vegada.⁹

Pel que fa als conflictes amb els altres propietaris de drets d'aigua del torrent podem citar alguns exemples.

En un primer moment, el 1664, quan la senyora Francesca Tomàs Sureda, comtessa de Formiguera, adquirí la possessió de Son Vivot. Dins la possessió hi havia les ruïnes d'una

5 - Ídem, p. 99

6 - Ídem, p. 100

7 - Segons ens constà l'amo en Guillem de *sa Torrentera*.

8 - "La electrificació de Mallorca", 1986, p. 51

9 - ALBERTÍ, A.; MOREY, A. in RANDA, n. 20, p. 19.

síquia que duia l'aigua del torrent del pont d'en Lleó a les cases de Son Vivot i també era emprada per regar l'hort de la possessió (l'Hort Vell). Aquesta senyora adobà la síquia i la netejà, i féu obres de conducció d'aigua dins el torrent. Posteriorment, el 1668, aconseguí el dret sobre l'aigua que havia canalitzat pagant un cens de 8 sous alodials.

A partir d'aquest moment comencen els litigis sobre l'ús de les aigües amb els altres usuaris. El senyor Agustí Gual de Talapi s'oposava a l'ús de l'aigua per part de Son Vivot. El litigi acabà en una avinença que donà a Son Vivot quatre dies d'aigua per setmana (de dijous a diumenge) i tres a Talapi (de dilluns a dimecres). Aquest acord sobre l'ús de l'aigua entre Son Vivot i Talapi perdura encara a l'actualitat.

Però no acabaren aquí els conflictes, ni tampoc els intents per part dels propietaris de Son Vivot per augmentar el cabal de l'aigua a la qual tenien dret.

En una escriptura de l'any 1896, compareixen Joan Miquel Sureda i Verí (marquès de Vivot i propietari de Son Vivot) i diversos propietaris de finques i molins, els quals tenien dret d'aigua del torrent de Massanella. En aquesta escriptura acorden establir definitivament els drets de cadascun d'ells a l'aigua del torrent. Entre d'altres acords afirmen estar conformes amb les obres que pretén dur a terme el marquès de Vivot al llit del torrent. Aquestes obres consisteixen a enfondir el llit del torrent per augmentar-ne el cabal, augment del qual es beneficiarien tots.

Aquestes obres es realitzaren, segons es desprèn d'una conferència impartida pel mateix marquès de Vivot a sa Pobla el 1908, on informa "de la troballa de tests d'una àmfora romana enfondint el torrent des Pont des Lleó abaix de Búger".¹⁰

Per altra banda, i en la mateixa escriptura, el mateix Joan Miquel Sureda, marquès de Vivot, demana que l'aigua del molí de Can Cusseta (Selva), que és el que està just abans de la seva resclosa aigües amunt, torni al torrent després de ser usada només com a força motriu i que no discorri mesclada amb altres aigües per una síquia cap a Son Fuster per al reg d'aquelles terres.

Per aquest motiu el dit Joan Miquel Sureda juntament amb Antoni Bisquerra i Melià, propietari del molí de Can Cusseta (Selva), accepten en escriptura de 28 de maig de 1903 per evitar un plet i, per tant, totes les despeses que això comporta, un arbitratge format per tres advocats que decideixin qui dels dos té raó. L'arbitratge es resolgué a favor d'Antoni Bisquerra.¹¹

Això demostra l'interès del propietari de Son Vivot per defensar i/o augmentar la seva part d'aigua, ja que la que emprada pels molins tornava al torrent, però l'emprada per regar es perdia definitivament.

Altrament, en escriptura de dia 16 de maig de 1903, Antoni Bisquerra (molí de Can Cusseta, Selva) ven el dret d'aprofitament d'aigües a Manuel Fuster i Fernández-Cortés, propietari de

10 - Sa marjal. Vol I. Tom I. Núm I, p. 15.

11 - Registre de la Propietat d'Inca 2. Finca 487 de Selva. Inscripció 12^a.

Son Fuster.¹² En aquesta compravenda s'estableix que si el Marquès de Vivot, mitjançant els tribunals, adquirís el dret d'aigua no reconegut en l'arbitratge, el senyor Antoni Bisquerra hauria de tornar els doblers que li ha pagat Manuel Fuster. Per tant, sembla ser que el propietari de Son Vivot, malgrat el veredict de dels advocats, seguia amb la idea d'aconseguir l'aigua. No sabem si aquest plet s'arribà a posar, però és evident la preocupació de Manuel Fuster, que amb aquesta clàusula evitaria perdre la seva inversió front a un hipotètic plet guanyat als tribunals pel marquès de Vivot.

Per acabar, cal dir que l'aprofitament d'aigües del torrent de Massanella per part de Son Vivot es troba descrit en una escriptura del 1962 i registrada al Registre de la Propietat d'Inca 1 amb un número de finca diferent al de la terra, fet gens habitual. Segons sembla, es realitzà aquesta escriptura per reafirmar el dret sobre l'aprofitament hidràulic del torrent de Massanella, alhora que es descrivia amb detall i repartia entre les diferents parcel·les en què s'havia dividit la possessió.¹³

BIBLIOGRAFIA

FONTS ORALS

Bernadí Amengual, de Campanet (1947). Propietari de la finca dita Son Bisbal.
Guillem Palou de sa Torrenera, de Campanet (1931). Fill dels darrers arrendadors del molí de sa Torrenera o s'Alzinar, hi estaren fins l'any 1958.

FONTS DOCUMENTALS

Esctura d'acord dels diversos propietaris amb dret d'aigua del torrent (26 de juny de 1896), en possessió de Carlo Merli, propietari del molí de Cas Pobil.

Registre de la Propietat d'Inca 1, finca 6876 d'Inca.

Registre de la Propietat d'Inca 2, finca 487 de Selva.

Arxiu Municipal d'Inca, "Contribució Industrial i del Comerç", referències de Son Vivot: Any 1931.

"Conde de Peralada Molino de vapor 1 piedra Son Vivot."

Any 1949.

"Pedro Montaner Gual, Fábrica de electricidad Son Vivot"

FONTS BIBLIOGRÀFIQUES

ALBERTÍ, A.; MOREY, A. "El funcionament d'una possessió mallorquina en el primer terç del segle XIX: Son Vivot del Puig d'Inca", in RANDA, n. 20, p. 5-44.

FERRÀ-PONÇ, D. Gent de Campanet. Ajuntament de Campanet, 2003, col·l. "Pla de Tel", n. 7. AAVV. Gran Enciclopèdia de Mallorca. Volum 18, p. 223.

"La electrificación de Mallorca." Vol. 1 fins a 1927. Grup Endesa, 1986.

Sa marjal. 1909-1928. Ajuntament de sa Pobla, 1990, vol I, tom I, núm. I, p. 15.

12 - Sa marjal. Vol I. Tom I. Núm I, p. 15.

13 - Registre de la Propietat d'Inca 1. Finca 6876 d'Inca. Inscripció 1ª.