



L'OBRA D'EDUARD DE PLANDOLIT COM A IMPULSOR DE L'ÚS DE L'ELECTRICITAT (1917-1970)

Arnau Amer Sastre
Llorenç Massutí Nicolau

Introducció

Inca, a principi del segle XX, tenia una població de 7.579 habitants que aniria incrementant-se per la transformació econòmica que la indústria de la sabata va anar experimentant, especialment durant els anys de la Primera Guerra Mundial (1914-18). A mesura que creixien les fàbriques, Inca es convertia en centre d'atracció de la mà d'obra dels pobles veïnats, Mancor, Llubí, Selva, Caimari, Moscarí, i d'altres de la comarca, sobretot a la dècada dels anys 1920 a 1930.

Indústries del calçat

Les principals empreses dedicades a la fabricació de sabates que trobam a Inca al voltant de l'any 1920 són Cas Català, Can Fluxà, Can Melis, Can Payeras, Can Piquero, Can Piquero Gros, Can Pujol...

Fàbriques d'electricitat a Inca i comarca

La primera central elèctrica s'instal·là a Alaró l'any 1901 i pocs anys després començaren les obres de construcció de la central hidràulica del Gorg Blau, que funcionaria a partir de 1905. L'electrificació s'estengué per la comarca d'Inca amb la instal·lació de petites centrals independents: Pollença (1907), sa Pobla (1912), Alcúdia (1913)...

Les indústries començaren a obtenir l'energia necessària per tal de conseguir la transformació dels productes en elements útils per a l'home. El començament de l'anomenada era industrial va fer valer molts de procediments més simples o més complicats que feien de la utilització de l'energia elèctrica un element bàsic per obtenir bons resultats.

Quan la tècnica elèctrica va avançar en l'aplicació d'obtenció d'una forma de transformació energètica, arribà a un punt en què el transport energètic es va fer simple i

pràctic, perquè mitjançant uns conductors que unien el generador amb el motor es permetia pràcticament la possibilitat de tenir l'energia necessària a qualsevol lloc on l'aplicació resultàs més apropiada i còmoda. Amb el temps es va esdevenir que els motors de menor potència tengueren una rebaixa en el seu cost, fet que va propiciar que s'anàs imposant l'adaptació del motor adequat a cada màquina, i es guanyà en autonomia i simplicitat en la part mecànica. La maniobra de posada en marxa i aturada foren ja més senzilles mitjançant els mecanismes anomenats interruptors. El més important era l'efectivitat dels mecanismes emprats. Per això es va fer necessari tenir persones que, preparades adequadament, fossin capaces de manejar els ingenis mecànics i elèctrics i procurar-ne bon ús.

En el principi, a Mallorca la introducció de l'energia elèctrica fou per escalons successius. Primer crear la central, després col·locar la xarxa de distribució i a la vegada crear els utensilis que transformassin el fluid elèctric en una altra energia, ja fos lumínica, tèrmica, mecànica, etc.

A la zona d'Alcúdia, el primer lloc on es va instal·lar una central generadora fou a un solar pròxim a la població en direcció al port. Aquest muntatge es va fer mitjançant una empresa constituïda per una societat de Mallorca i una fàbrica de material elèctric de Catalunya anomenada LESA, "La electricidad de Sabadell". Per fer el muntatge de la maquinària i la instal·lació de la xarxa vengué personal de l'esmentada indústria de Sabadell.

Fons documentals

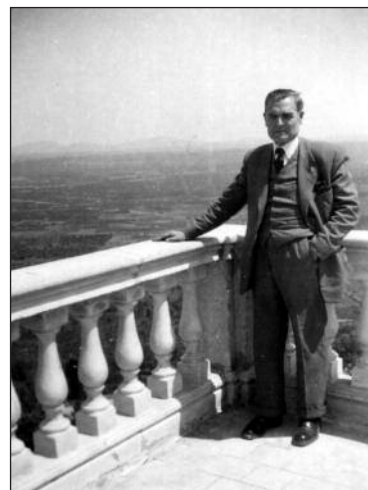
Aquest treball de recerca per conèixer la persona i l'obra d'Eduard de Plandolit ha estat possible perquè els hereus de la família han conservat una col·lecció de petites agendes, on dia a dia ens va deixar escrita part de la seva vida. A més, una sèrie de carpetes i llibres de comptabilitat ens ha donat la possibilitat de fer un seguiment al llarg dels dies i dels anys en què va desenvolupar el seu enginy en favor de les tasques que va anar fent en les diferents intervencions en moltes direccions.

Biografia d'Eduard de Plandolit Montsech

Va néixer el dia 12 d'abril de 1888 a Mataró, fill d'Antoni i Josepa. El seu primer lloc de feina, a l'edat de 16 anys, seria a una petita fàbrica de motors elèctrics - llavors es fabricaven exclusivament de corrent continu, el corrent altern es trobava encara als inicis del seu ús-. Després entrà a l'empresa de Sabadell "La electricidad de Sabadell"(LESA); en aquesta empresa, prest s'incorporà a la secció de preparació de les grans instal·lacions que feia per diferents llocs d'Espanya. Estudiava projectes de salts d'aigua per tal d'instal·lar-hi turbines que suministrassin energia als pobles de diferents comarques catalanes.

Primera estada a Mallorca l'any 1917 a Alcúdia

Una aliança econòmica entre uns senyors d'Alcúdia, sa Pobra i la indústria elèctrica LESA de Sabadell varen



emprendre la tasca de muntar a Alcúdia una central elèctrica amb la finalitat de donar servei a les poblacions d'Alcúdia, sa Pobra i principalment l'electrificació de les finques de sa Marjal, per tal de poder instal·lar grups elèctrics per extreure aigua del subsòl per regar.

El dia 3 de febrer de 1917 s'incorpora, enviat per l'empresa de Sabadell, a les tasques de muntar la central d'Alcúdia i la xarxa de distribució als llocs abans esmentats.

El 25 de febrer de 1918 el trobam instal·lant un transformador a la central de la possessió de Son Vivot, propietat del marquès de Perelada.

Els dies 10, 11 i 12 de maig viatja a la central hidràulica del Gorg Blau (Escorca) per instal·lar-hi un parallamps per a la protecció de la maquinària i la línia aèria.

El 15 de maig, amb la seva esposa, lloga una casa del Barcarès (Alcúdia).

El dia 18 de gener de 1919 viatja a Inca per feines d'acoblament entre la central La Propagadora, la de Son Vivot, la de sa Pobra i la del Gorg Blau.

El 2 de març es va realitzar l'acoblament de l'alternador de la central d'Inca amb el de sa Pobra, va funcionar bé.

A final de l'any 1919 retorna a Catalunya i deixa de treballar per l'empresa elèctrica de Sabadell (LESA). S'associa amb els senyors Brujas i Prat, i seguidament creen, al carrer Marina número 239, de Barcelona, un taller d'instal·lacions i reparacions elèctriques. Aquesta societat no va funcionar molts d'anys, ja que al senyor Plandolit, en no trobar-se bé de salut, els metges li aconsellaren un canvi d'aires. Això el determinà que, havent conegut Mallorca, decidís venir a crear la seva pròpia empresa a aquesta illa, en concret a Inca.

Casat amb Maria Altimira Bellsolà, tingueren dos fills: na Josepa, nascuda l'any 1911; en Narcís, nascut el 1913, que treballà a l'empresa del pare i que va morir de tifus l'any 1938.

L'any 1961 es va crear a Inca l'Escola d'Aprenentatge Industrial, una de les especialitats professionals que s'hi implantaren fou la branca d'electricitat, en aquells anys per impartir la part pràctica es va cercar una persona de prestigi; Eduard de Plandolit fou el primer mestre de taller.

Eduard de Plandolit va morir a Inca, als 94 anys, el mes de gener de 1983.

Dins aquesta història de vida, hi ha fets que, sens dubte, el consagren com una persona d'uns grans coneixements i d'una voluntat de ferro per forjar idees i solucions en el complicat món on es desenvoluparen les seves obres. No va escatimar l'estudi més estricte per tal de trobar solucions a treballs molt complicats. Les persones que el varen tractar sempre destaquen el seu sentit de la perfecció i la meticulositat que exigia en els treballs.



En el vestit que usava normalment, sempre, dins les butxaques portava: el metre, el peu de rei, la regla de càlcul i un petit nivell, per si es trobava en la necessitat de comprovar algun treball poder emprar alguns d'aquests estris per així revisar si es complien els paràmetres de l'exactitud requerida.

En el banc de treball tampoc no faltava la lupa, que li permetia afinar més la visió dels detalls, quan les ulleres no li bastaven per poder apreciar bé les particularitats necessàries per realitzar l'obra de què es tractava.

L'electricitat, la hidràulica, l'aplicació tèrmica, la mecànica en general i l'anàlisi dels problemes d'aplicació tècnica sempre foren motiu d'un estudi ben fet, a la recerca de la solució més apropiada a aplicar.

Des d'Inca va irradiar els seus coneixements i foren moltes les persones d'arreu de Mallorca que feren camí cap al taller elèctric Plandolit per resoldre problemes que ell sabia tractar adequadament i que altres no havien sabut resoldre.

El taller elèctric 1925-1970

Dia 24 de gener de l'any 1925 arriba a Inca i instal·la el primer taller al carrer de Sant Domingo. El segon taller estava situat a l'actual carrer de Sant Sebastià (abans carrer del Cep).

Els anys 1939-40 construeix un taller nou, de grans dimensions, al carrer de l'Escorial (avui avinguda del Raiguer), dotat dels estris apropiats per fer reparacions de motors, transformadors i bobinatges d'alta i baixa tensió. El taller tenia un muntatge de ternals que permetien el trasllat de motors o màquines que pel seu pes requerien un suport mòbil per tal de portar-los en el lloc més adient, com podia ésser el quadre de proves, el banc de bobinatges o la cambra d'assecatge.

Electrificació de la indústria

Fàbriques de sabates. La majoria de les fàbriques importants d'Inca foren electrificades pel taller Plandolit, així com les de pobles veïns com Lloseta, Binissalem, Alaró...

Fàbrica de galletes de Can Guixe. A partir de 1959 va crear, dissenyar i dirigir la construcció dels forns elèctrics continus per a la cocció de les galletes Maria i les típiques d'oli.

Cafè Mercantil (1935). Aquest cafè, construït a un lloc cèntric d'Inca, just a la plaça de l'Ajuntament, tengué com a promotor Antoni Martorell Genestra, l'arquitecte fou Francesc Casas Llompart i el mestre d'obres, Francesc Serra de Can Pelat; la instal·lació elèctrica fou encarregada a Eduard de Plandolit, qui la dissenyà; cal dir que aquesta il·luminació fou durant molts d'anys l'admiració dels qui la contemplaven pels avanços tècnics que suposava.

Fàbrica de paper de S'Albufera, propietat de Jaume Enseñat; projecte i instal·lació.

Il·luminació de les coves de Gènova

La primera il·luminació, molt elemental, de les coves es féu entre 1932 i 1936. L'any 1945 Eduard de Plandolit Montsech realitzà el projecte definitiu d'il·luminació de les coves, que suposà una gran innovació atès que representava la incorporació del color a la llum artificial, la qual cosa destacava la gran bellesa de les estalactites i estalagmites.

Cinemes d'Inca

El Teatre Principal d'Inca s'havia construït l'any 1913 seguint un projecte de l'arquitecte Guillem Reynès i Font. Però l'any 1945 fou reformat quasi en la seva totalitat d'acord amb un projecte de l'arquitecte Francesc Casas Llompарт. El projecte elèctric de la nova il·luminació fou encarregat a Eduard de Plandolit.

El teatre fou dotat d'una il·luminació molt espectacular, ja que a més de les lluminàries fixes necessàries per a la normal visió va tenir el luxe d'una boca d'escenari amb diversitat de llums de colors que a voluntat prenien diferents tonalitats que feien efectes molt agradosos en contemplar-los des de la sala. Tot era controlat o dirigit des de la cabina de projecció o des del quadre elèctric de l'escenari.

També realitzà les instal·lacions elèctriques dels cinemes Mercantil, Novedades i Moderno.

Electrificació de santuaris i ermites de Mallorca

L'any 1955 es començà la construcció de la central d'Alcúdia, el primer grup entrà en funcionament l'any 1958. Seria a partir de l'any 1961 quan s'estendria el servei elèctric a diverses zones de l'illa i començaria un gran esforç d'electrificació rural, que permetria que l'electricitat arribàs a santuaris i ermites.

L'electrificació del santuari de Lluc l'any 1959 es va fer a partir de la instal·lació d'un transformador de 15 kV; la línia general arriba al quadre de distribució situat al soterrani vora el pati de jocs de l'escolania, on hi havia les bateries que havien fet servir fins a aquells dies, les quals s'alimentaven del salt d'aigua o turbines vora el torrent del camí del clot d'Aubarca, o de la dinamo que acoblaven a un motor de gasoil per suplir la falta d'aigua de la turbina. Des del quadre general sortien les línies de distribució alimentadores de diferents sectors: església, hostatgeria, cel·les de la comunitat religiosa, fonda, exteriors i passadissos.

Ermites:

L'electricitat arribà a l'ermita de Santa Magdalena d'Inca l'any 1963, feren la instal·lació elèctrica de tota l'ermita, l'església i les diferents dependències.

Ermita de Betlem d'Artà, instal·lant una línia a partir de les cases de la possessió de Betlem, a base de pals col·locats seguint la vora del torrent, any 1966.

L'electrificació total de l'ermita de Sant Salvador de Felanitx es féu l'any 1960. La instal·lació arranca del transformador de 15 kV fins al quadre general situat a l'arribada de l'edifici principal. Des d'aquí amb quadres secundaris es va electrificar tota l'ermita: fonda, cel·les dels hostes, cuines, església, les cel·les dels ermitans i la part nova de l'hostatgeria. Es va fer una annexió d'instal·lació del parallamps existent, amb unes noves puntes i una nova presa de terra.

Els passos de Setmana Santa de les confraries del Sant Crist de Santa Maria la Major d'Inca i la Dolorosa (obra de l'escultor Federic Marés) de la Confraria de Sant Tomàs d'Aquino foren il·luminats per Eduard de Plandolit.

Mines

La principal feina que es realitzà a les mines fou la instal·lació de bombes per poder extreure l'aigua del fons de les galeries subterrànies i fer possible l'extracció del carbó en condicions acceptables.

També s'instal·laren motors per als muntacàrregues o elevadors i els compressors d'aire per al funcionament dels martells per arrancar el material i fer els forats apropiats per col·locar la dinamita que permet produir l'explosió que facilita l'extracció del mineral.

Les principals mines on feren instal·lacions elèctriques són les de Son Fe (Alcúdia), sa Truiola (Lloseta), Santo Tomás (Lloseta) i San Cayetano (Selva).

Instal·lació elèctrica a l'Escola Graduada de Felanitx

L'any 1932 l'Ajuntament de Felanitx aprovà el pressupost presentat pel taller d'Eduard de Plandolit per dur a terme l'electrificació de la nova Escola Graduada, amb les condicions que s'expressen a l'esmentat pressupost. L'enllumenat de les diferents aules i espais administratius i auxiliars es va completar amb la instal·lació d'una xarxa telefònica que permetia la comunicació entre totes les aules i dependències de la direcció (la qual cosa representava una gran innovació).

A MANERA DE CONCLUSIÓ

D'entre els treballs fets per a diverses empreses, des de l'arribada d'Eduard de Plandolit a Mallorca fins a l'any 1966, hem elaborat una llista dels més significats, indicant els distints camps, els noms i els llocs on es féu la feina (els noms de les persones o de les empreses estan en llengua castellana perquè així consta a la documentació).

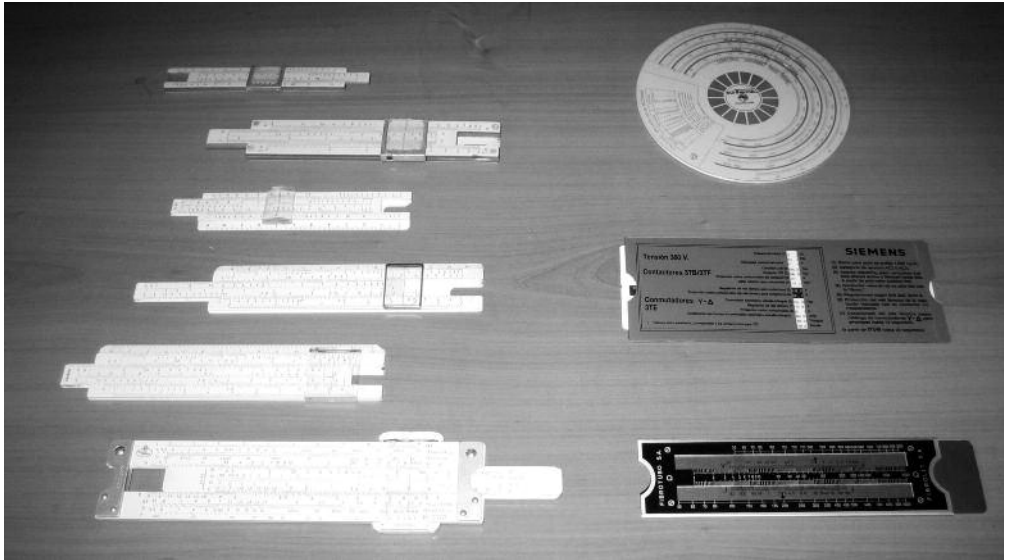
AIGUA	Aguas de Pollensa Aguas Potables. Inca Compañía Aguas de Pollensa Compañía Aguas Potables de Lloseta Explotaciones Hidráulicas. Palma Riegos de Mallorca. Palma
BOTERS	Juan Martorell Inca

CALÇATS	<p>Antonio Beltran Domingo Casals Antonio Corró Ferragut Antonio Fluxá Lorenzo Fluxá Juan Gelabert Gelabert i Beltran Antoni Martorell Genestra Antonio Melis Melis-Marqués y Cía. José Morro Bartolomé Payeras José Pujol Miguel Truyol</p>
CENTRALS	<p>J. Villigien de Cala Rajada La Electroagrícola de Campos La Propagadora Balear d'Inca Central eléctrica del Banco de Felanitx Industrias Tejedor de Felanitx Central eléctrica de Maria de la Salut Gabriel Gual de Maria de la Salut Gas y Electricidad de Palma Eléctrica Pollensina de Pollença Central la Torre de Santa Margalida El Gas SA de Sóller Guillermo Alcover de Son Bordils Conde de Perelada de Son Vivot Antonio Oliver de Vilafranca.</p>
CIMENTERES	<p>José Sánchez d'Alcúdia Juan Mulet d'Inca Gaspar Sastre d'Inca Pedro Bestard de Lloseta Miguel Arrom de Pollensa Miguel Salas de Porreres</p>
ADOBAMENTS	<p>Bartolomé Pujol Juan Noguera Marcos Ferragut Fluxà</p>
ESCOLES	<p>Escola Graduada de Felanitx Colegio de la Pureza d'Inca Hermanas de la Caridad d'Inca Hermanos Escuelas cristianas de Santa Margalida</p>

FÀBRICA DE GEL	Tomás Capellá d'Inca <i>Aquesta fàbrica estava situada al carrer de Sant Bartomeu</i>
FARINERES	Melchor Bibiloni de Binissalem Juan Pallicer d'Inca Jaume Cardell de Llubí Gabriel Gual de Maria de la Salut Antonio Aguiló de sa Pobla Pedro A. Aguiló de sa Pobla Andrés Mesquida de Santa Margalida Miguel Carbonell de Sineu
IMPRESSA	Gràfiques Colon d'Inca Duran d'Inca Vich d'Inca
MINES	Andrés Isern d'Alaró Son Fe d'Alcúdia Dos hermanos de Lloseta Santo Tomás de Lloseta Hijos de A. Ramis de Mancor Marquès del Verger de Selva
PATRONATGES	Antonio Ramis d'Inca Juventus
TEIXITS	Jaime Enseñat d'Inca Vicente Enseñat, d'Inca. Més tard passaria a ser Muñoz SA

NOTES:

- 1) Arxiu documental Massutí Ramis.
- 2) Rayó i Bennàssar, Pere. Itineraris urbans per la ciutat d'Inca. Inca: Ajuntament d'Inca, 1993.
- 3) Gran Enciclopèdia de Mallorca - Tom 6.
- 4) Fiol i Tornila, Pere. Puig de Santa Magdalena. Vida i història.
Inca: Col·lecció "Ximbellí", 10, 1991.
- 5) DDAA. Un segle de llum a Inca (1905-2005). Edicions Documenta Balear, 2006.



Aparells de medició



Aparells de medició



Aparells de medicació

