

EL PROJECTE DEL MUSEU DEL CALÇAT D'INCA (MALLORCA): CAP A LA CONSERVACIÓ, INVESTIGACIÓ I DIFUSIÓ DEL PATRIMONI SABATER

JAUME SUREDA NEGRE
MARGALIDA CASTELLS VALDIVIESO
FRANCESCA TUGORES TRUYOL
UIB¹

INTRODUCCIÓ

La creació d'un museu del calçat a Inca respon a una demanda històrica. Això és així perquè la fabricació artesanal del calçat és una de les activitats industrials més consolidades a l'illa de Mallorca, especialment a Inca, on es remunta al segle XIII i va suposar una important activitat artesanal al llarg de l'edat mitjana i moderna. A finals del segle XIX, el pioner Antoni Fluxà (1853-1918) mecanitzà i modernitzà els processos productius, la qual cosa suposà la consolidació de les activitats i l'inici del comerç exterior. Paral·lelament al *boom* turístic que caracteritzà la Mallorca de postguerra, la ciutat d'Inca desenvolupà una important activitat sabatera que donà feina a milers de treballadors i suposà un important creixement poblacional, urbanístic i econòmic. L'esforç innovador de millora de la qualitat va permetre superar la paulatina crisi del sector que es va produir en els anys setanta i vuitanta. Avui en dia la indústria sabatera inquera és tant un pilar en l'economia local, un element identitari del municipi i de la comarca, un referent internacional per la qualitat i caràcter innovador de les seves col·leccions, i un evident element potencial d'atracció turística.

Tot i la importància de la indústria sabatera a les Illes Balears no existeix cap museu ni col·lecció museogràfica d'aquest tema. La creació d'un museu del calçat suposaria la recopilació i conservació d'un conjunt d'objectes relacionats amb el món del calçat i la indústria sabatera -arxius corporatius, material imprès, models,

¹ El Dr. Jaume Sureda (jaume.sureda@uib.es) és catedràtic i director del grup d'investigació Educació i Ciutadania del Departament de Ciències de l'Educació de la Universitat de les Illes Balears (UIB). Margalida Castells (margalida.castells@uib.es) és llicenciada en Història i col·laboradora del grup d'investigació Educació i Ciutadania. Francesca Tugores (xtugores@terra.es) és llicenciada en Història de l'Art i professora associada del Departament de Ciències Històriques i Teoria de les Arts.

eines i maquinària, sabates, etc.- així com un patrimoni de natura immaterial, que fins ara es troben dispersos i mancats d'un context d'interpretació adient i coherent, així com la seva adequada presentació per poder oferir una visió de la història del calçat a les illes i per reforçar la identitat local.

La creació d'un museu del calçat en el municipi d'Inca respon, doncs, a tres necessitats fonamentals: en primer lloc, preservar, conservar i posar en valor un interessant patrimoni moble i immoble de tipus industrial que la ciutat conserva fruit d'aquesta dilatada activitat però que, en alguns casos, es troba en situació de desprotecció, risc de pèrdua o destrucció irremeiable; en segon lloc, crear un espai referent del bagatge històric de la localitat, que reforci la identitat local i comarcal i generi la conscienciació ciutadana envers la seva protecció; en tercer lloc, fomentar el turisme cultural, ja que és evident la manca de recursos d'atracció turística en el municipi perquè el desenvolupisme industrial va fer desaparèixer bona part del seu patrimoni històric.

El projecte museològic, dissenyat per un equip de la Universitat de les Illes Balears,² per encàrrec de l'administració local, posa en evidència la necessitat de la seva creació, així com els diversos obstacles a salvar: per una part, assegurar la viabilitat econòmica i la dotació de recursos humans per a la creació i manteniment de la institució; per altra, prioritzar la constitució d'una col·lecció representativa i significativa que garanteixi un discurs museogràfic coherent.

El Museu del Calçat es concep com un centre de conservació, investigació i difusió del món del calçat a l'illa de Mallorca però especialment al municipi d'Inca. El marc temporal abastarà des de les més antigues sabates fins a les noves creacions del segle XXI però fonamentalment el període que comprèn des de la dominació musulmana de l'illa fins als nostres dies. Es volen remarcar especialment els aspectes que han vinculat la producció de la sabata amb la població resident, relacions essencials per entendre l'actual modes de vida i la realitat socioeconòmica i cultural d'aquest territori. Es planteja fonamental la implicació activa de la ciutadania en la creació i investigació de la col·lecció per tal de reforçar la identitat local i conscienciar de la necessitat de la seva protecció.

La situació inicial del projecte és gairebé embrionària, ja que actualment no es disposa de béns mobles que puguin constituir el fons de la institució, ni es compta amb una seu adaptada per acollir el museu. Aquest fet, emperò, pot ser considerat paradoxalment un avantatge perquè no existeixen condicionaments -a banda que el museu suposa un important esforç econòmic i organitzatiu- per a la redacció del projecte museològic, en el qual s'ha determinat el procés a seguir per a crear una institució sòlida i coherent, amb projecció de futur i esperit de pervivència i projecció internacional.

² En el mateix treball es va analitzar la viabilitat de realitzar també un museu de les Arts Gràfiques, però es va recomanar prioritzar la creació del Museu del Calçat per la identitat i tradició sabatera d'Inca i la seva comarca.

1. EL PROJECTE MUSEOLÒGIC DEL MUSEU D'INCA

El projecte museològic és un document essencial en el procés de creació del Museu del Calçat ja que dóna resposta a tres qüestions fonamentals: (a) Què ha de ser el Museu del Calçat d'Inca?; (b) Per què engegar un museu d'aquesta temàtica a Inca? i (c) Com s'ha de portar a terme i amb quina temporalització?

El document presenta les directrius generals de la institució a crear, analitza quins és el tipus de museu més adequat segons les característiques del lloc on s'ha d'ubicar, els objectius i funcions que ha de complir, els requeriments de representativitat i significativitat de la col·lecció a constituir, els requeriments arquitectònics de l'espai museístic, les accions de difusió i promoció més adequades per adreçar-se als públics destinataris, i els recursos humans i econòmics amb els quals hauria de comptar. També determina les bases conceptuals del disseny expositiu i detalla el pla d'actuació a seguir.

Al llarg del treball es varen tenir en compte les següents consideracions generals:

L'Organisme Autònom Museu d'Inca serà l'ens de referència que acolliria i coordinaria distintes institucions museístiques creades al seu empar. En aquest sentit, el Museu del Calçat és una iniciativa singularitzada, amb objectius, discurs i continguts autònoms però que pot compartir l'estructura de gestió -direcció i recursos humans dels departaments de conservació, investigació, documentació, difusió, didàctica i administració-, una política tarifària i de serveis i un programa d'activitats, amb altres museus que es puguin anar creant paulatinament. El Museu del Calçat comptarà amb una exposició permanent, general i contextualitzadora del calçat i una sala d'exposicions temporals que podrà ser compartida amb altres

- a. equipaments museístics de la localitat.
- b. **Es conjugaran l'aproximació local i la global.** Ens trobam en una ciutat amb tradició sabatera, que conserva un notable patrimoni mòble i una remarkable identitat de la sabata, però el nou museu ha de potenciar una reflexió més àmplia que la purament local. Les històries particulars han de servir per fer reflexions universals, els personatges pioners han d'explicar els avenços tècnics que es donen també a altres indrets, en definitiva donar sentit a les activitats empresarials locals dins del panorama global.
- c. **El nou museu ha de projectar-se com a espai cultural viu per a l'estudi, conservació i difusió del patrimoni industrial sabater** i ha de plantejar-se com a fites fonamentals:
 - agrupar les més importants col·leccions que hi ha a Mallorca sobre la indústria sabatera i la comercialització de sabates
 - garantir la seva conservació
 - posar-la a l'abast del públic amb un pla de comunicació, educació i interpretació adient
 - esdevenir un lloc de trobada i intercanvi cultural de la població resident, illenca i dels turistes culturals

- d. **Es considera necessària la constitució d'un equip de treball multidisciplinar**, la participació d'un consell assessor per garantir la contínua reflexió i revisió del projecte i la implicació de les diverses institucions il·lenques i estatals per garantir la seva continuïtat.
- e. **La creació d'un museu és un procés participatiu**. Aquest document marca les directrius museològiques però queda pendent tot un debat ciutadà sobre quin és el museu que desitja la comunitat, en quin grau es vol implicar, i com vol col·laborar en la creació de la col·lecció.

2. PRINCIPALS CONCLUSIONS

A continuació presentam les conclusions més rellevants dels diversos aspectes que s'analitzen en el document:

2.1. Anàlisi del context

S'analitzen els trets turístics, culturals, socials i empresarials que emmarquen aquesta iniciativa i contextualitzen la seva posada en marxa. També s'estudien altres experiències museístiques de les mateixes temàtiques arreu del món. S'examina, finalment, el marc legislatiu i de reconeixement per part de les institucions pertinents.

- Inca té poca presència a les guies turístiques. La pell i el calçat, així com els cellers i el mercat, són els principals elements patrimonials emprats com a element d'atracció turística. El patrimoni històric i artístic resulta poc valorat i no apareixen referències a les arts gràfiques.
- L'anàlisi de l'oferta cultural confirma la mancança d'infraestructures dedicades a difondre la identitat de la ciutat.
- L'anàlisi de les empreses de calçat inquieres confirma que es tracta d'una activitat ben arrelada i ben viva i que forma part de la identitat del municipi. En comparació, l'activitat d'arts gràfiques no és tan activa ni es troba arrelada en la memòria i la identitat de la comunitat. Tanmateix no es projecta suficientment el caràcter innovador de la indústria sabatera local.
- La recerca dels diferents museus del món dedicats al calçat i la pell o a les arts gràfiques ha permès conèixer altres experiències de l'Estat espanyol així com analitzar les temàtiques i col·leccions, les formules de gestió utilitzades. Es recomana integrar els museus d'Inca a diverses xarxes de museus.
- Es recomana resseguir la legislació recentment aprovada per aconseguir el reconeixement institucional dels nous museus, des de la Xarxa Insular de Museus de les Illes Balears fins a l'ICOM.

2.2. Fonaments museològics

Es defineixen els objectius i deures de tota institució museística, les condicions fonamentals per a la creació, la conservació i gestió de les seves col·leccions i per al reconeixement de les noves institucions des de l'àmbit autonòmic a l'inter-nacional:

- El nou museu ha de ser una institució de caràcter permanent; sense ànim de lucre; oberta al públic; amb la finalitat d'adquirir, reunir, conservar, investigar, promocionar i exhibir béns mobles de natura historicoartística, arqueològica, historicoindustrial, antropològica i científicotècnica.
- Es consideren funcions prioritàries la recuperació i adquisició de tot aquell material moble de rellevància, significació o valor dins el camp de la indústria sabatera i les arts gràfiques de les Illes Balears; la conservació i restauració d'aquestes mostres patrimonials; la investigació seriosa i profunda del patrimoni industrial i gràfic de les Illes Balears, i la difusió i promoció de serveis per al coneixement i gaudi d'aquestes temàtiques.
- És prioritària la col·laboració entre la institució i altres agents públics i privats per aconseguir una col·lecció coherent i representativa de la temàtica de la sabata. El procediment per a la formació dels fons es recolzarà en préstecs, dipòsits, donacions, llegats testamentaris i compra de peces actualment disperses.
- S'han de garantir les condicions de conservació, seguretat, inventariat i estudi de les peces que es vagin incorporant al museu.
- S'haurà de comptar amb un espai per a exposicions temporals que serveixi per dinamitzar les institucions i afavorir un increment de visitants, especialment entre la població local.
- Cal fomentar la implicació de les associacions i entitats locals i dels ciutadans i ciutadanes interessats per tal d'engegar projectes museogràfics significatius i estimulants per a la comunitat.

2.3. Museu del Calçat: proposta de discurs

Es plantegen els objectius i els continguts temàtics que centraran la proposta de museu, les condicions per a la creació de la col·lecció i les línies d'exposicions temporals. També es perfilen l'exposició permanent i les directrius de les exposicions temporals i altres activitats de dinamització de la institució.

El Museu del Calçat vol recollir la tradició sabatera i la identitat local alhora que contextualitzar aquesta producció en el marc internacional. La seva **missió** és la recopilació, conservació, estudi i difusió d'una col·lecció representativa de la història del calçat de l'illa de Mallorca i especialment de la ciutat d'Inca. El **mandat** és el patrimoni historicoindustrial vinculat amb la tradició sabatera de Mallorca i especialment de la ciutat d'Inca. Abastarà des de les més antigues sabates fins a les noves creacions del segle XXI però se centrarà especialment en el període des de la dominació musulmana de Mallorca fins als nostres dies.

Els objectius de la institució fan referència tant als propis fons com als destinataris del museu. Els **objectius en relació amb els béns patrimonials** són dos: (a) Adquirir, conservar, restaurar i investigar els béns científics, tècnics, artístics i etnològics relacionats amb el passat i el present industrial de la ciutat d'Inca; (b) Impulsar l'estudi de la industrialització d'Inca, especialment en relació amb el calçat i la pell, en el passat i en el present.

Els **objectius relacionats amb la comunitat** són: exposar i divulgar la història del calçat i de la indústria de la pell d'Inca mitjançant els materials que constitueixen el seu fons museístic així com d'altres col·leccions foranes; convertir-se en un centre d'activitats relacionades amb el patrimoni sabater de la localitat d'Inca i de l'illa de Mallorca; constituir-se en un lloc de trobada dels agents socials, econòmics i culturals relacionats amb el món del calçat; difondre les innovacions de la indústria sabatera actual i les tendències de futur

L'**exposició permanent "Sabates d'Inca, sabates del món"** presentarà en vuit àmbits les diferents etapes de la història del calçat, de la història local i l'activitat sabatera. Si bé es farà referència als orígens i al significat d'aquest element de la indumentària al llarg de la història, el discurs se centrarà en el període des de la dominació islàmica fins als nostres dies, explicant aspectes històrics, econòmics, tècnics i artístics, i posant èmfasi en els episodis succeïts a l'illa de Mallorca. Aquesta estructura farà el discurs comprensible per a qualsevol ciutadà del món i al mateix temps farà que els visitants captin la rellevància dels episodis locals.

L'exposició permanent ubicarà en l'espai i en el temps la ciutat d'Inca i l'activitat econòmica de la sabata, eix de la història i la identitat locals. Contarà històries particulars per donar una explicació a fenòmens globals. El discurs desenvolupat en l'exposició permanent és un punt de partida sòlid però també obert a múltiples activitats paral·leles que s'endinsaran amb més detall en aspectes esbossats a l'exposició permanent com ara exposicions temporals, tallers i altres accions didàctiques, visites guiades i dramatitzades per a diversos col·lectius o altres esdeveniments extraordinaris que, en definitiva i al llarg de tot l'any, pretenen obrir el museu al major ventall possible de visitants i fomentar la visita freqüent i la fidelització.



Figura 1. Àmbits de l'exposició permanent

Les *exposicions temporals* del Museu del Calçat d'Inca hauran d'establir com a part d'una programació estable i podran ser de producció pròpia o fruit de col·laboracions i intercanvis amb altres institucions. Els temes perfilats pel discurs museològic són intencionadament amplis com per ser concretats amb exposicions temporals centrades en la història econòmica local, el comerç de la sabata, diversos aspectes tècnics i les innovacions dels processos productius, el calçat a altres regions o països, determinats personatges importants per a la història, l'art i el disseny d'indumentària, la publicitat i les arts gràfiques, per posar alguns exemples. La qualitat, el rigor científic i l'accessibilitat a tots els tipus de públics.

La *formació del fons* del museu és tema prioritari, ja que no es disposa més que de diverses peces de maquinària cedides a l'Ajuntament per part d'empresaris locals. Per aconseguir que l'exposició permanent disposi d'un discurs històric coherent caldrà comptar amb una col·lecció diversificada i representativa de totes les èpoques i tipologies patrimonials relacionades amb el món sabater. Es fa palesa la importància d'aconseguir la donació de materials per part de la ciutadania -treballadors i empresaris locals i illencs- i d'establir convenis amb altres institucions per a la cessió de materials actualment dipositats en altres institucions però que per la seva temàtica serien fonamentals per al Museu del Calçat. També s'haurà d'iniciar una línia d'investigació relativa a aquestes temàtiques i un programa de conservació i restauració de les peces que es vagin recopilant.

2.4. L'espai arquitectònic

Aquest apartat se centra en el quarter General Luque. Per una banda, repassa els aspectes històrics i artístics del conjunt arquitectònic i els usos previstos per als diversos pavellons i explicita els requeriments tècnics per a l'adaptació de les estructures arquitectòniques als usos i serveis dels nous museus i proposa una distribució d'espais. Per altra, proposa la reconversió del conjunt arquitectònic en un centre sociocultural que allotjarà també l'escoleta Toninaina, una escola taller, el Centre Universitari d'Inca i l'Arxiu-Museu de l'Educació. Serà clau la difusió conjunta de les activitats, la creació d'un espai de recepció en el pavelló de la façana principal, la creació d'espais complementaris (cafeteria-botiga del museu) i la interpretació del conjunt arquitectònic mitjançant una petita exposició permanent.

L'espai arquitectònic que acollirà la nova institució és el pavelló principal del quarter del General Luque. Es tracta d'un complex arquitectònic de principis del segle XX, format per nou pavellons, cavalleries i zones verdes, que es troba en procés de rehabilitació i reconversió en centre sociocultural, on tendran cabuda diversos equipaments socioculturals -escoleta municipal, extensió universitària, escola-taller, museu-arxiu de l'educació- així com alguns serveis complementaris -cafeteria, llibreria, oficina d'informació turística- fet que motivarà que sigui visitat regularment pels inquers i afavorirà el coneixement del museu del calçat i la fidelització d'un grup de visitants atrets per les activitats programades al llarg de l'any. Només així, fomentant el paper social de la institució, donant resposta a les necessitats culturals i d'oci dels residents, té sentit la creació del museu.

distribució dels usos i activitats

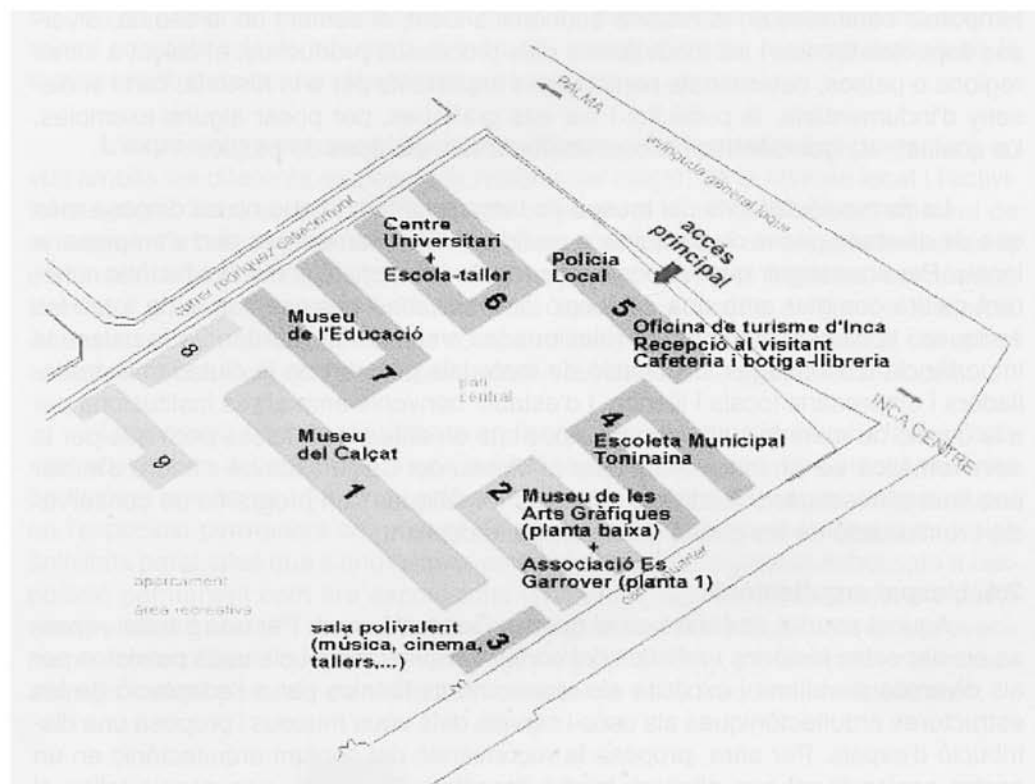


Figura 2. Distribució dels usos i activitats proposades per al conjunt General Luque

Les funcions i àrees que allotjaria el Museu del Calçat es distribueixen entre les dues plantes del pavelló 1, com consta a la figura 2.

distribució dels usos i activitats

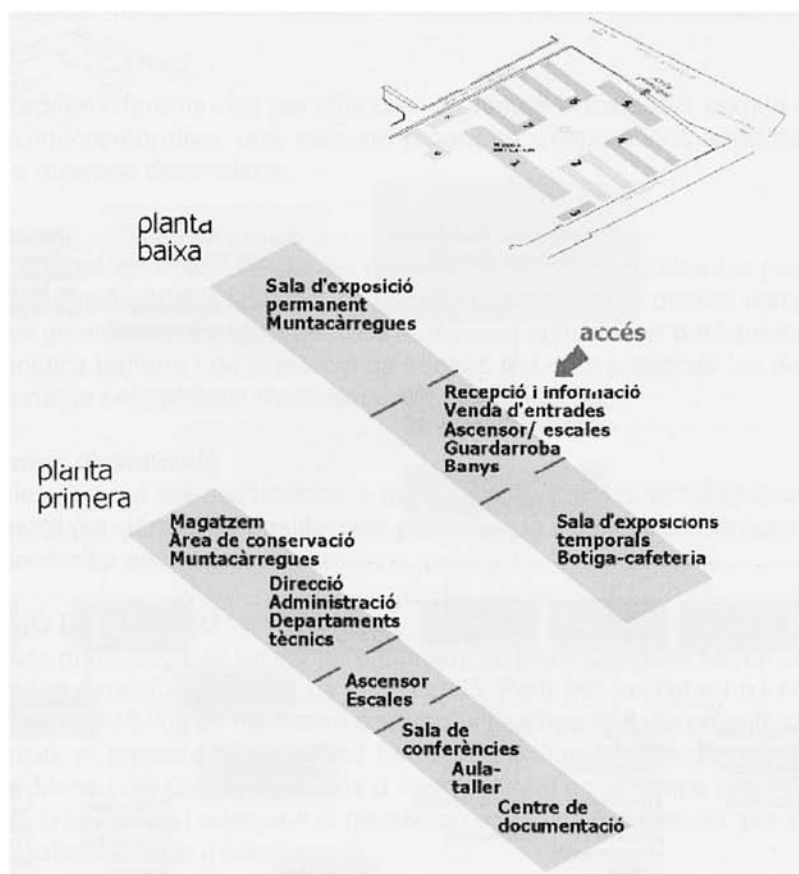


Figura 3. Distribució dels usos i activitats proposades per al Museu del Calçat

2.5. L'estructura de gestió

Aquest apartat es dedica a la gestió del museu, un tema fonamental en la planificació del projecte, i als perfils professionals requerits. Per assolir els objectius marcats, es proposa constituir una estructura àgil i eficaç en la qual es combinen tres vessants:

- L'Organisme Autònom Museu d'Inca, organisme promotor del projecte.
- El Consell Assessor del Calçat, format per professionals i investigadors, encarregat d'avaluar els continguts i assessorar en les diferents tasques de creació i vida del museu.
- Direcció del museu i responsables de les diferents àrees tècniques: conservació, investigació, documentació, difusió i comunicació, didàctica, etc.

la gestió del museu

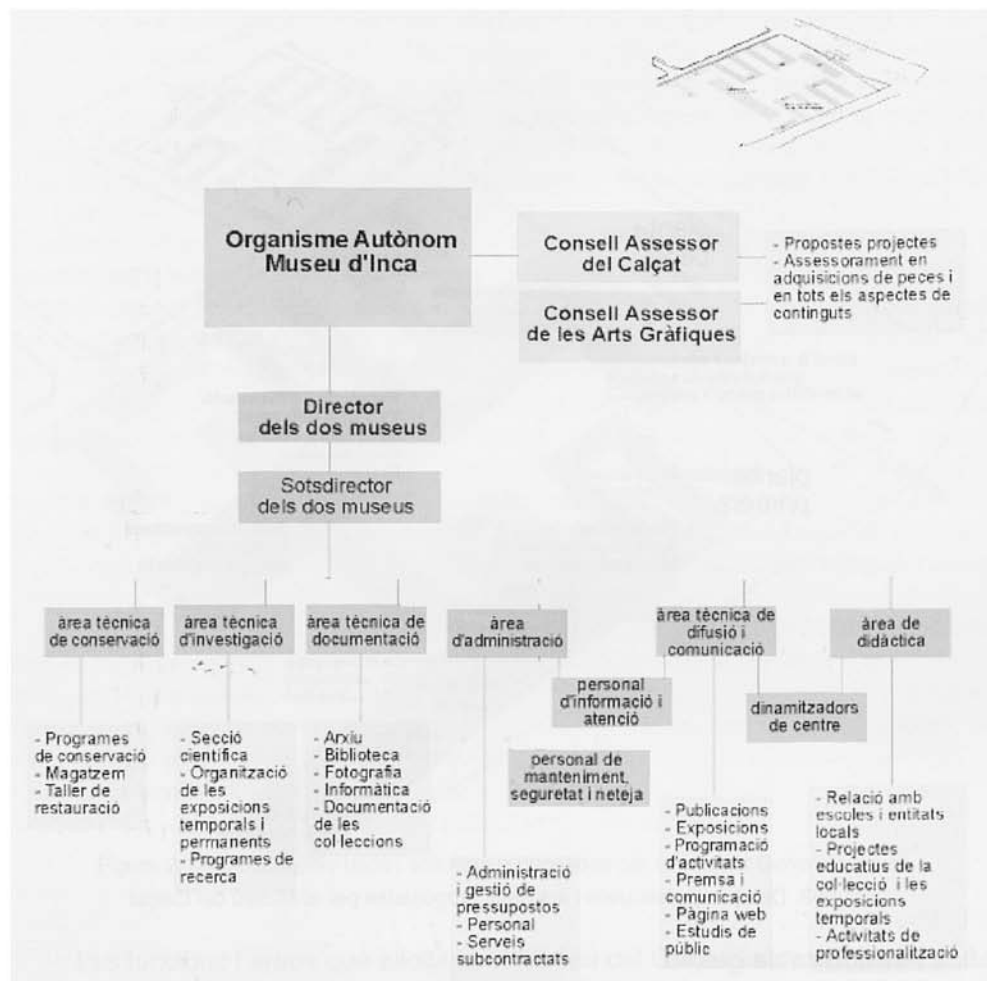


Figura 4. La gestió del museu en el marc de l'Organisme Autònom Museu d'Inca

2.6. Els destinataris

S'analitzen les accions a desenvolupar per respondre als requeriments i interessos dels diversos grups de destinataris, fent especial incidència en la població local i en la relació que aquesta ha d'establir amb el projecte. Es recomanen diverses estratègies per afavorir l'acostament al museu (des que se'l dona a conèixer fins que el visitant entra en la institució) i la fidelització del visitant (que tenguin una visita estimulants i satisfactòria i que surti del museu amb la intenció de tornar-hi). El museu ha d'esdevenir una institució viva, per això ha de completar la visita a l'ex-

posició permanent amb una oferta variada d'exposicions temporals i una programació molt diversificada d'activitats que s'adrecin als diversos destinataris, però també ha de guanyar-se un prestigi com a lloc d'encontre i de reflexió dels diversos sectors socials (empresaris, artistes, residents, públic especialitzat, estudiants).

Es remarquen diferents vies per difondre i promoure la institució, com la creació d'una imatge corporativa, una web, un programa d'exposicions temporals i activitats per a diversos destinataris.

2.7. Finançament

Aquest apartat es dedica al pla de recerca de recursos econòmics per tal d'assegurar la creació i el manteniment dels nous museus. Es recomana completar els recursos econòmics obtinguts per fons europeus i aportacions públiques mitjançant una política tarifària i de prestació de serveis així com potenciar les donacions, el mecenatge i el patrocini d'activitats.

2.8. Mecanismes d'avaluació

S'estableixen aquí les avaluacions a realitzar anualment. L'activitat avaluadora és essencial per garantir la qualitat dels projectes, la satisfacció dels públics i una gestió econòmica encertada.

3. LA CREACIÓ DEL MUSEU

El projecte museològic és un primer document de planificació del futur museu on s'expliciten les directrius generals de la institució. Però per executar-ho i crear la nova institució museística és necessari comptar amb altres tres documents clau: el pla d'execució, el projecte arquitectònic i el projecte museogràfic. El calendari d'execució del Museu del Calçat serà més o menys dilatat en el temps segons es vagi constituint la col·lecció i adequant el pavelló on s'allotjarà la institució; per tant, no es pot especificar la data d'inauguració.

3.1. El pla d'execució

El pla d'execució és el document que recull totes les accions a desenvolupar des de l'elaboració del projecte museològic fins a la inauguració del museu i fins i tot més enllà planificant les accions adreçades a l'adequat manteniment de la institució. El seu objectiu és vetllar que la creació del museu es realitzi de manera ordenada i planificada, tenint en compte que l'execució de cada fase necessitarà de l'execució prèvia de la fase anterior, i abasta les activitats de les diverses àrees del museu, estimant en cada cas les necessitats econòmiques i els recursos humans necessaris:

- a. **Investigació.** Per tal de constituir un discurs museogràfic coherent s'ha d'incidir en tres línies d'investigació: la història econòmica de Mallorca, i especialment d'Inca i la seva comarca; els processos productius artesanals i

industrials, actuals i històrics, tant de la indústria sabatera com de les indústries auxiliars; i la història del calçat com a element d'indumentària i patrimoni etnològic.

Caldrà, per una banda, comptar amb un estudi interdisciplinari fonamental sobre la temàtica del museu, que serveixi de base per a la creació de la col·lecció i el discurs de l'exposició permanent i les exposicions temporals. Per altra banda caldrà elaborar un informe exhaustiu de fons, peces i col·leccions relacionades amb el món del calçat i la seva producció que per la seva temàtica puguin fer part del museu, i que en aquests moments es troben en altres institucions o en col·leccions privades. Es recomana crear premis, borses d'estudi o beques de recerca per potenciar la tasca dels investigadors locals en aquestes temàtiques. També recomana prioritzar la difusió dels estudis tant en forma de congressos científics i conferències divulgatives com en l'edició de publicacions.

- b. Conservació preventiva i restauració dels fons** de la col·lecció, a mesura que es vagin incorporant al museu. És fonamental defugir d'accions concretes, és necessari comptar amb un pla de conservació i restauració a mig termini, amb personal tècnic qualificat i una línia de treball estable. Mentre no es compti amb les instal·lacions definitives, s'haurà de comptar amb un espai que reuneixi les garanties d'emmagatzematge, conservació i seguretat que requereixi la col·lecció. El document museològic explicita la necessitat de comptar amb personal especialitzat en la conservació i restauració dels elements patrimonials que vagin constituint la col·lecció.
- c. Documentació i catalogació.** A mesura que es vagi formant la col·lecció, la institució ha de garantir l'inventari i catalogació dels fons, per tal de conèixer en tot moment la procedència, les característiques, l'estat de conservació i el valor patrimonial de cada peça. Per tant, és imprescindible comptar amb un programa de gestió documental i amb personal tècnic adient.
- d. Difusió, promoció i participació.** És altament recomanable planificar diverses estratègies de difusió de la iniciativa, de promoció de la institució i d'incentivació de la participació de la comunitat, de manera que s'estableixin canals bidireccionals d'informació: (a) crear una imatge corporativa (logotip del museu) i implantar-lo sistemàticament en totes les accions de difusió; (b) potenciar una imatge positiva i dinàmica, amb aparicions regulars als mitjans de comunicació locals (premsa, ràdio, tv) informant de les novetats, demanant col·laboració ciutadana, sol·licitant donacions per al museu, etc.; (c) fomentar el coneixement del projecte, amb una web que reculli els procediments realitzats, l'estat del projecte, les investigacions realitzades, els protocols per donar peces, etc.; (d) projectar internacionalment el museu, passant a formar part de les xarxes internacionals de museus del calçat; (e) portar l'experiència del museu a encontres tècnics nacionals i internacionals, i (f) informar els agents turístics de la iniciativa.

- e. **Equipaments.** Per altra banda, el pla d'execució preveu els equipaments relacionats amb la creació del museu. Des de l'inici de les accions, és necessari comptar amb un espai per acollir les peces que es vagin incorporant a la col·lecció, i que permeti la seva adequada documentació, investigació i conservació. Aquest espai ha de complir amb les garanties de conservació i seguretat que tota col·lecció museològica requereix.

Una estratègia possible per avançar cap a la constitució del museu consisteix en la creació d'un Centre d'Interpretació del patrimoni d'Inca. Aquest centre, a més de les clàssiques funcions d'aquest tipus d'equipaments, compliria l'objectiu d'animar a la ciutadania a col·laborar en la recopilació de les col·leccions del futur museu. Per tant, aquesta hauria de ser una passa preliminar, mentre es van reunint els requisits per a la creació del museu.

Òbviament serà necessària la rehabilitació i adequació del pavelló 1 del quarter General Luque, espai destinat al Museu del Calçat. Aquest aspecte requereix d'un projecte propi, el projecte arquitectònic.

- f. **Recursos humans.** Quant als recursos humans dedicats a l'execució del projecte, es plantegen els següents: (a) un responsable de la coordinació del projecte i l'equip de treball; (b) especialistes tècnics en qüestions de conservació-restauració, documentació, promoció-màrqueting, difusió-didàctica; (c) un dinamitzador local o agent de desenvolupament local, dedicat a implicar la ciutadania en el projecte. Aquesta estructura de treball es veurà completada amb el Consell Assessor del Calçat, format per especialistes, professionals i tècnics, empresaris i agents socials tant del món del calçat com dels museus.

Finalment el pla d'execució planteja una relació estimativa de les despeses econòmiques a realitzar per tal d'executar el projecte -inversions inicials, rehabilitació de l'espai, dotació de recursos humans i tècnics, etc.- i per assegurar el manteniment de la institució després de la seva inauguració. També avalua les possibilitats d'aconseguir el finançament per a la seva execució i per a l'estabilització econòmica de la institució.

3.2. El projecte arquitectònic

Es recomana que l'equip d'arquitectes tenguin en compte les recomanacions que es marquen en el projecte museològic en relació amb l'espai arquitectònic escollit -el pavelló 1 del quarter General Luque- les funcions i les àrees del museu, les necessitats de la col·lecció i les característiques del recorregut expositiu, l'accessibilitat de l'edifici i les relacions amb l'entorn, a l'hora de preparar una proposta que doni solució als requeriments de la institució. El projecte arquitectònic i el projecte museogràfic s'haurien de realitzar paral·lelament i en sintonia per tal que es vagin assolint al mateix temps els requeriments tant de l'edifici com de la col·lecció.

3.3. El projecte museogràfic

El projecte museogràfic és el document que concreta en l'espai les directrius del projecte museològic -que ja presentava les principals directrius relatives al context, les necessitats, el potencial de públic, el perfil de programació, etc.- i planifica detalladament com es concretaran. Tot i que es pot començar a redactar un projecte museogràfic, per realitzar-ne una versió definitiva s'ha de comptar amb la col·lecció i s'ha de conèixer com quedarà l'espai. Un cop que s'iniciïn les obres en l'edifici i comenci a haver-hi un estudi històric i un gruix de peces cedides i donades, serà un bon moment per planificar el discurs museogràfic. En aquest document, s'hauran d'incloure les àrees, els continguts i els textos de l'exposició (guió expositiu), els elements expositius més adients (panells, vitrines, audiovisuals, interactius, etc.), les condicions tècniques de les exposicions (muntatge, seguretat de les peces, senyalització del recorregut, adaptacions per garantir l'accessibilitat de persones amb minusvaldeses sensibles i motores, adaptacions idiomàtiques, etc.), la política d'exposicions temporals a curt i mig termini i la proposta d'activitats de dinamització.

4. PROPOSTA DE TEMPORALITZACIÓ

A continuació es presenten, per una banda, les accions per a la creació del museu i, per altra, un cop que aquest s'hagi inaugurat.

4.1. La creació del museu

En el cas de la creació del museu, es distingeixen dues grans fases relacionades amb l'ordre d'execució de les diferents accions.

4.1.1. Preparació del museu i creació del centre d'interpretació

Subfase A

- Incorporació del coordinador del projecte i del dinamitzador
- Adequació del magatzem de la col·lecció i centre de treball de l'equip, amb els equipaments per a la conservació i documentació de la col·lecció en curs
- Encàrrec de l'estudi historicotècnic del món del calçat a Mallorca
- Recopilació de fonts orals
- Convocatòria del premi anual d'investigació sobre història econòmica i de la sabata
- Realització d'unes Jornades d'Estudis Locals monogràfiques sobre la Sabata
- Convocatòria del concurs per a la creació de la imatge corporativa
- Creació de la pàgina web del projecte
- Traducció al català del programa de gestió documental (programa DOMUS del MEC)

Subfase B

- Incorporació dels tècnics responsables de la conservació i restauració, documentació i investigació de la col·lecció

- Inventariat de peces i col·leccions ubicades a altres institucions
- Publicació del premi anual d'investigació i de les actes de les Jornades d'Estudis Locals
- Disseny i producció del centre de visitants
- Difusió i promoció del projecte: fullets, cartells, web, banderoles, senyalització, dossiers
- Inauguració del centre d'interpretació

4.1.2. Projecte arquitectònic i museogràfic

Subfase C

- Continuació dels treballs tècnics de coordinació, dinamització, conservació i restauració, documentació i estudi de la col·lecció
- Incorporació del personal d'atenció al visitant, visites guiades, manteniment i neteja del centre de visitants
- Redacció simultània i coordinada del projecte arquitectònic i del projecte museogràfic
- Convocatòria del premi anual d'investigació sobre història econòmica i de la sabata
- Actualització de la pàgina web del projecte

Subfase D

- Incorporació dels responsables de màrqueting-comunicació i didàctica-difusió i continuació dels treballs tècnics de coordinació, dinamització, conservació i restauració, documentació i estudi de la col·lecció
- Reproduccions de sabates i maquinària
- Rehabilitació de l'edifici del museu i execució del projecte museogràfic
- Senyalització urbana
- Publicació del premi anual d'investigació
- Elaboració dels materials didàctics i divulgatius
- Difusió i promoció del museu: fullets i cartells, web, banderoles, senyalització, rodes de premsa, etc.
- Actualització de la pàgina web

4.2. Any zero del museu

En aquesta fase s'inclouen les despeses necessàries per al correcte funcionament del museu i del centre d'interpretació, quant a les àrees d'atenció als visitants, difusió i dinamització de les exposicions (permanent i temporals), activitats didàctiques, conservació de la col·lecció, documentació, promoció de la institució i adquisicions.

5. EN CONCLUSIÓ

El Museu del Calçat és un projecte necessari tant per a la conservació del patrimoni com per reforçar la identitat local i potenciar l'atracció de visitants amb inquietuds culturals. Tota activitat humana necessita d'una adequada presentació, reflexió i valoració, i la creació del museu és una ocasió per a l'estudi i la reflexió

relativa a esdeveniments i elements patrimonials, com és el patrimoni sabater de l'illa de Mallorca.

BIBLIOGRAFIA

Museologia

BELDA NAVARRO, Cristóbal; MARÍN TORRES, María Teresa. *Quince miradas sobre los museos*. Murcia: Universidad de Murcia, 2002.

BLANCO, Ángela [et al.]. "Función pedagógica de los museos." Madrid: Ministerio de Cultura, 1980 (*Cultura y Comunicación*, 10).

BONET I AGUSTÍ, Lluís. *NEMUS: nuevas posibilidades de empleo relacionadas con las innovaciones en la gestión y organización del museo: informe español*. Barcelona: Universitat de Barcelona, 1996.

HOOPER-GREENHILL, Eilean. *Los museos y sus visitantes*. Gijón: Ediciones Trea, 1998.

- *Museum, Media, Message*. Londres, Nova York: Routledge, 1999.

KOTLER, Neil; KOTLER, Philip. *Estrategias y marketing de museos*. Madrid: Ariel, 2001.

MARÍN TORRES, María Teresa. *Historia de la documentación museológica: la gestión de la memoria artística*. Gijón: Ediciones Trea, 2002.

MOORE, Kevin. *La Gestión del Museo*. Gijón: Ediciones Trea, 1998.

ROIG, M. Assumpta; ALCALDE, Gabriel; MASET, M. Dolors (ed.). *Conservar i gestionar el patrimoni dels museus*. Girona: Universitat de Girona, 1996. (Seminari realitzat a Girona els dies 19 i 20 d'octubre de 1995).

ROSSELLÓ BORDOY, Guillem. "Un museu per a Inca: realitat o quimera?". A: *III Jornades d'Estudis Locals*. Inca: Ajuntament d'Inca, 1997.

VALDÉS SAGÜES, María del Carmen. *La difusión cultural en el museo: servicios destinados al gran público*. Gijón: Ediciones Trea, 1999.

Artesania i indústria del calçat a les Illes Balears

ALZINA SEGUÍ, Pere. "L'artesanía del calçat a Alaior: Aproximació històrica". A: *Programes de les festes de Sant Llorenç*. Alaior (Menorca): Ajuntament d'Alaior, p. 17-32.

Baleares from Europe: shoes & leather fashion. Palma: CDER, 2000 (1 disc òptic).

BARCELÓ CRESPI, Maria (ed.). "La manufactura urbana i els menestrals: segles XIII-XVI". A: *XIX Jornades d'Estudis Històrics Locals*. Palma: Institut d'Estudis Baleàrics, 1991 (447 p.).

BERNAT I ROCA, Margalida. "Hòmens feiners e d'indústria: els menestrals de la vila d'Inca entre els segles XIII i XV". A: *IV Jornades d'Estudis Locals*. Inca: Ajuntament d'Inca, 2000, p. 41-67.

BIBILONI AMENGUAL, Andreu; PONS PONS, Jerònima. *La indústria del calçat a Lloseta: 1900-1996*. Organització i força de treball en el canvi de localitat agrícola a centre industrial. Binissalem: Di7 Edició, 2000. L'espigó, 3 (112 p.).

COLI LLOBERA, Juan. "Antiguo gremio de zapateros de Inca". A: *Dijous Bo*. Inca: Ajuntament d'Inca, 1987.

DIVERSOS AUTORS. *Elda, 1832 - 1980: Industria del calzado y transformación social*. Alicante: Institut d'Estudis Juan Gil-Albert, 1992 (198 p.).

El meu redol: capítol 31/89: les sabates. Mallorca: Consell de Mallorca. Comissió de Cultura i Patrimoni Històric, 1989 (1 videocasset, 14 min.).

ESCARTÍN BISBAL, Joana Maria. *La ciutat amuntegada: indústria del calçat, desenvolupament urbà i condicions de vida en la Palma contemporània (1840-1940)*. Palma: Documenta Balear, 2001 (398 pàg.: il. Arbre de mar; 2).

LACOMBA, Joan. *Mans, mans, mans, peus: reconeixement a les dones i als homes que treballen i han treballat en la indústria del calçat*. Inca: Ajuntament d'Inca, 1997 (Claustre de Sant Domingo, Inca, novembre-desembre 1996, gener 1997).

LLABRÉS MARTORELL, Joan. "Els sabaters d'Inca: el gremi més antic de la part forana de Mallorca". A: *Dijous Bo*. Inca: Ajuntament d'Inca, 1985.

LLABRÉS RAMIS, Joan i VALLESPER SOLER, Jordi (1980-1986): *Els nostres arts i oficis d'antany, vol 2: de la pell i del cuir : del calçat : de les fibres i els teixits: del vestir* n. Palma de Mallorca. 7 v.: il. bl. y n.; 21 cm. Estudis monogràfics del Museu Arqueològic la Porciúncula; 6-12.

MANERA, Carles (dir.). *Las islas del calzado: Historia económica del sector en Baleares (1200-2000)*. Palma: Leonard Muntaner Editor, 2002.

MANGUÁN, Josep: *L'estructura gremial a Ciutadella. L'artesanía de la sabata*. Ciutadella (Menorca): Grup Folklòric de Ciutadella, 1980. Quaderns de Folklore, 4.

MARQUÈS SINTES, Isabel i MARQUÈS SINTES, Miquel. "Procés industrialitzador de la sabata". A: *Programes de les festes de Sant Llorenç*. Alaior (Menorca): Ajuntament d'Alaior, 1992, pàg. 25-55.

MARQUÈS SINTES, Miquel. *Industrials i artesans de Menorca*. El Cas d'Alaior (1852-1936). Palma: El Tall Editorial, 1993.

- *L'olor del cerol: cent anys de vida i cultura a Alaior*. Palma: Leonard Muntaner Editor, 1995.

MARQUÈS SINTES, Miquel i PIERAS VILLALONGA, Miquel. *Temps lliure i oci a Inca i Alaior. Comparacions de dues societats industrials*. A: *I Jornades d'Estudis Locals d'Inca*. Inca: Ajuntament d'Inca, 1995, pàg. 127 - 154.

MULET, Antonio. *El traje balear en doce láminas del siglo XVIII*. A: RIPOLL, Luís. *Panorama balear: monografías de arte, vida, literatura y paisaje*, 2 vol. (16 p., 12 p. de lám., 17 cm), (volum 2).

PIERAS SALOM, Gabriel. "El calzado". A: *Pobles de Mallorca*, II, número 4. (1988).

PIERAS VILLALONGA, Miquel. "Dos pobles productors de sabates: Inca i Alaior: primeres comparacions". A: *Revista de Menorca*. Maó, 1993, p. 128 - 158.

- "Apunts històrics per a un museu del calçat". A: *Dijous Bo*. Inca: Ajuntament d'Inca, 1995.

- "Inca: centre d'innovació empresarial". A: *Dijous Bo*. Inca: Ajuntament d'Inca, 1995.

REYNÉS VILLALONGA, Pau. *Los zapateros de Lloseta*. Lloseta: Asociación de Fabricantes de Calzado de Lloseta, 1981 (87 pàg.).

SASTRE MOLL, Jaume. *Selec Balear: 25 años de diseño, calidad y moda en la industria del calzado*. Ferreries: Selec Balear-Rotger, 1998.

SCHMIDT, Carlos. *Mumper*. Palma de Mallorca: Printcolor, 1992.

VILELLA, Cristóbal. *Trajes de la Isla de Mallorca*. Palma: José J. de Olañeta, 1989.