

## UNA MESQUITA DOCUMENTADA EN EL DJÛZ MUSULMÀ D'INCA

GABRIEL FIOL MATEU

A l'estudi de Ricard Soto i Company sobre les mesquites urbanes i rurals de Mayurca (Nota 1), es diu que la falta de localització d'aquestes construccions en els termes de Yiynau, Inkan o Montuïri que contenien alqueries importants, fins i tot viles, no té altra explicació que un defecte de documentació. Precisament aquesta comunicació té per objectiu donar notícia d'un document del segle XIII que cita una mesquita a Mancor, que formava part del djÛz d'Inca, de la seva possible ubicació i altres circumstàncies dels primers pobladors de dit lloc.

Mancor apareix documentat per primera vegada després de la caiguda de Mallorca en poder de Jaume I, el 30 de març de 1230 en el lliurament que dit monarca féu a Ferrer de Pallarés, Paborde de Tarragona, de la part que li corresponia per la seva aportació a la conquesta i que, entre molts d'altres béns, incloïa la quarta part del terme d'Inca formada per les "alcariam que vocatur Beniamar et Benorioy et Benizen et Manchor et Maizarella et Silvar et Moscaritx" (Nota 2).

Aquestes alqueries no apareixen en el còdex llatí-àrab del repartiment, considerat el més antic dels conservats, circumstància deguda segurament a que el citat Paborde de Tarragona i el Rei Jaume I tingueren un llarg plet sobre els béns que corresponien al primer. El 20 d'Agost de 1236 "post longum litigium lonlamque alterationem" arribaren a una composició sobre la divisió dels béns que no es concretà fins el 25 d'abril de 1249 (Nota 3). En el còdex llatí de l'Arxiu de la Corona d'Aragó (Nota 4), i en el català de l'Arxiu del Regne de Mallorca (Nota 5), ja apareixen ben especificats els béns del Paborde de Tarragona i el primer propietari de Mancor, Rotlà Lay.

El V de les idus d'agost de 1232, abans de la composició definitiva entre el rei i el paborde tarragoní, dit Rotlà Lay lliurà la major part de l'alqueria de Mancor a dotze repobladors, retenint-se per a ell i per als seus successors unes cases, les millors que hi havia a l'alqueria, la meitat d'un hort, dues ferratgeres, dues vinyes a

més d'un forn i un molí (Nota 6). Aquestes propietats es conegueren a la documentació posterior com "lo Domenge", denominació que es donava a les terres administrades directament pel senyor (Nota 7). Malgrat que a l'any 1270 el Domenge fou totalment lliurat a emfiteutes particulars, encara actualment algunes finques que formaren part de la meitat de l'hort que es retengué per ell Rotlà Lay són conegudes com "es Diumenges", així en plural.

A les nones de gener de 1248, segons un document emès a València, Rotlà Lay obtingué permís del rei per alienar les seves propietats a Mallorca a qui volgués (Nota 8). Aquest permís era necessari perquè ho volia vendre a un eclesiàstic i la condició que posava Jaume I, als qui obtenien propietats dins la porció reial, era que ho podien vendre, traspasar o alienar a qui volguessin "exceptis militibus atque sanctis". Aquest clergue era Bernat Sagristà, primer canonge documentat a la Seu de Mallorca i Paborde de la mateixa, que segons un document datat simplement a l'any de l'Encarnació 1251, adquirí a Rotlà Lay l'Alqueria de Mancor, mitja alqueria dita Binicrexens, en el terme de Pollença, el rafal Moxerif que estava en el terme de Sant Llorenç. (Nota 9), i unes cases dins la Ciutat de Mallorca, tot el que havia rebut per donació del rei, i un camp vora la porta de Barbeleto de la mateixa ciutat, que ho posseïa per donació del Senyor Nuno Sanç (Nota 10). Al referir-se als béns que es traspassaven a l'alqueria de Mancor i que constituïen el Domenge, el document és força parc, ja que simplement indica que es traspassava eternament l'alqueria de Mancor que està en el terme d'Inca, amb l'establiment que hi ha fet, amb el dret i domini que fins llavors corresponien a Rotlà Lay i amb els cellers vinaris que allà hi havia. Es podia pensar que el Domenge havia estat en part alineat, però en el document on se cita la mesquita, es pot comprovar que no fou així. Pot ésser que, per haver estat feta la venda dels procuradors de Rotlà Lay, que es trobava absent de Mallorca, i que eren el bisbe de Mallorca Ramon de Torrella, P. Nunis i Pere Bonet, aquests no coneguessin quins eren exactament els béns que Rotlà Lay s'havia retingut.

Bernat Sagristà, segons el testament que atorga el 19 de setembre de l'any de l'Encarnació 1258, amb la majoria dels seus béns, entre els quals es trobava Mancor, fundà una almoïna a la Seu de Mallorca (Nota 11). El dia 31 de gener de 1270, ja mort Bernat Sagristà, l'administrador de la seva almoïna, Borràs de Palamós, a través del seu procurador Ramon Pasqual, establí en emfiteusi, a Pere de Montero i als seus successors, el que s'anomenava Domenge, amb totes les terres cultes i incultes, a més d'un forn, un molí, junt amb els casals que en altre temps foren mesquita dels sarraïns i que es trobaven a la plaça (Nota 12).

La plaça on diu estava ubicada la mesquita, es fàcil suposar que es tracta de l'actual Plaça de Baix, ja en els documents dels segles XIV i XV es citada com a "Plaça de Mancor" i encara a l'any 1563 com a "Platea Regia de Mancor" (Nota 13). En canvi l'altra plaça, la de D'alt, no apareix a la documentació fins el segle XVI i sempre citada com a plaça de Dalt o d'Amunt.

És lògic el pensar que la plaça de Baix fos el centre de la vida mancorina en temps dels musulmans, o en els primers segles dels repobladors cristians, ja que

a ella hi aflüien el camí que conduïa a l'alqueria d'Almallutx, actual carrer Major, el de l'alqueria de Massanella, ara carrer del mateix nom, el de la font del poble i a l'alqueria de Biniatzent, actual carrer de Sant Joan, a l'alqueria de Biniarroí, actual carrer de la Canaleta, i a Inca per l'actual carrer Principal.

Respecte a l'autenticitat de la cita de la mesquita, no hi ha cap dubte, com es pot comprovar a la fotocòpia que s'acompanya del pergami original. Es podia objectar que els quaranta anys que separen la conquesta de Mallorca de la redacció del document que conté dita cita, podien haver fet canviar a la memòria dels repobladors el vertader ús i servei de l'edifici que a l'any 1232 era descrit com "quasdam domos meliores que sunt in ipsa alqueria". Així i tot no deixa d'ésser la primera mesquita documentada fins el present dins el terme o djûz d'Inca.

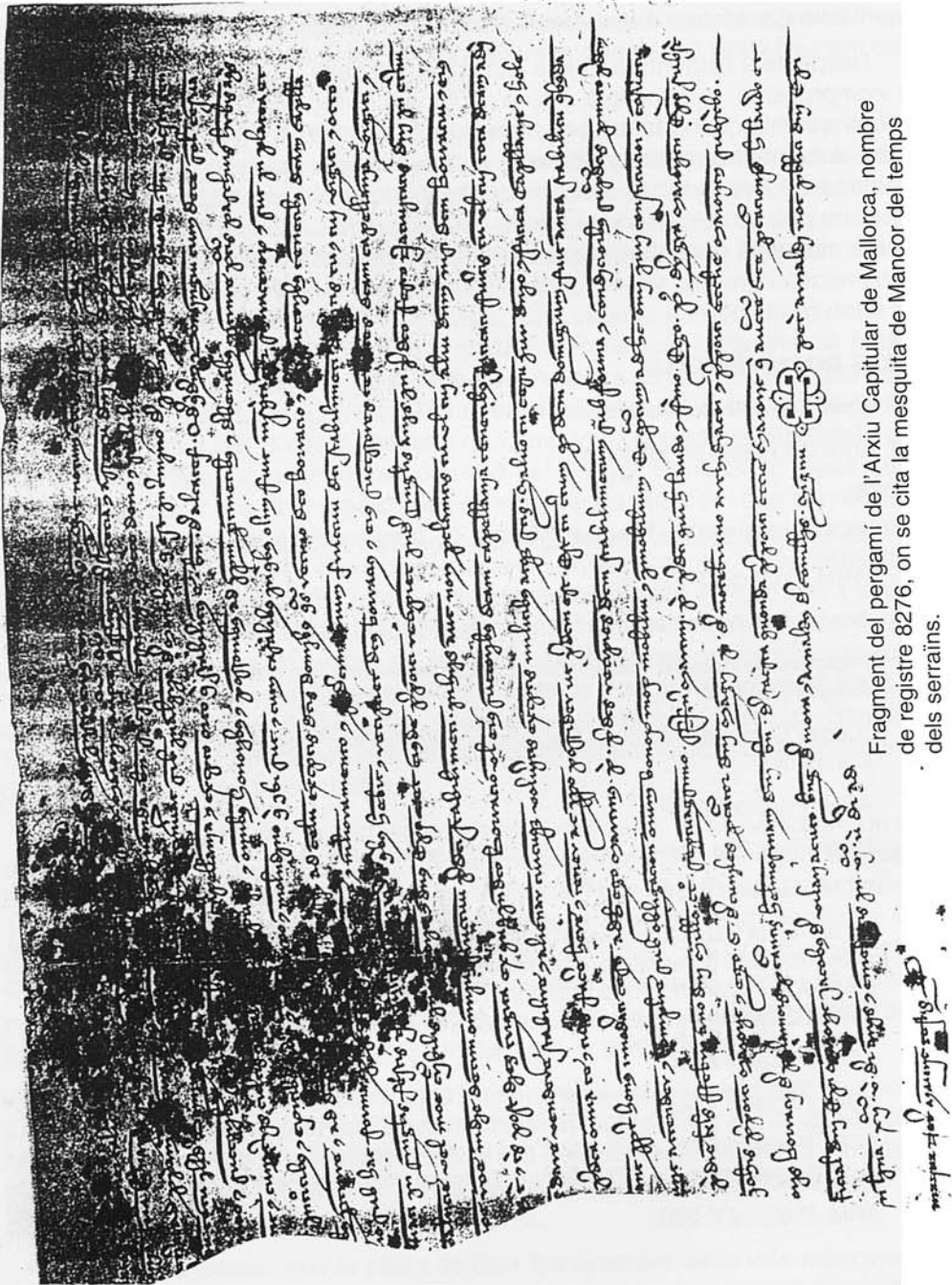
### **FONTS DOCUMENTALS:**

ACM: Arxiu Capitular de Mallorca

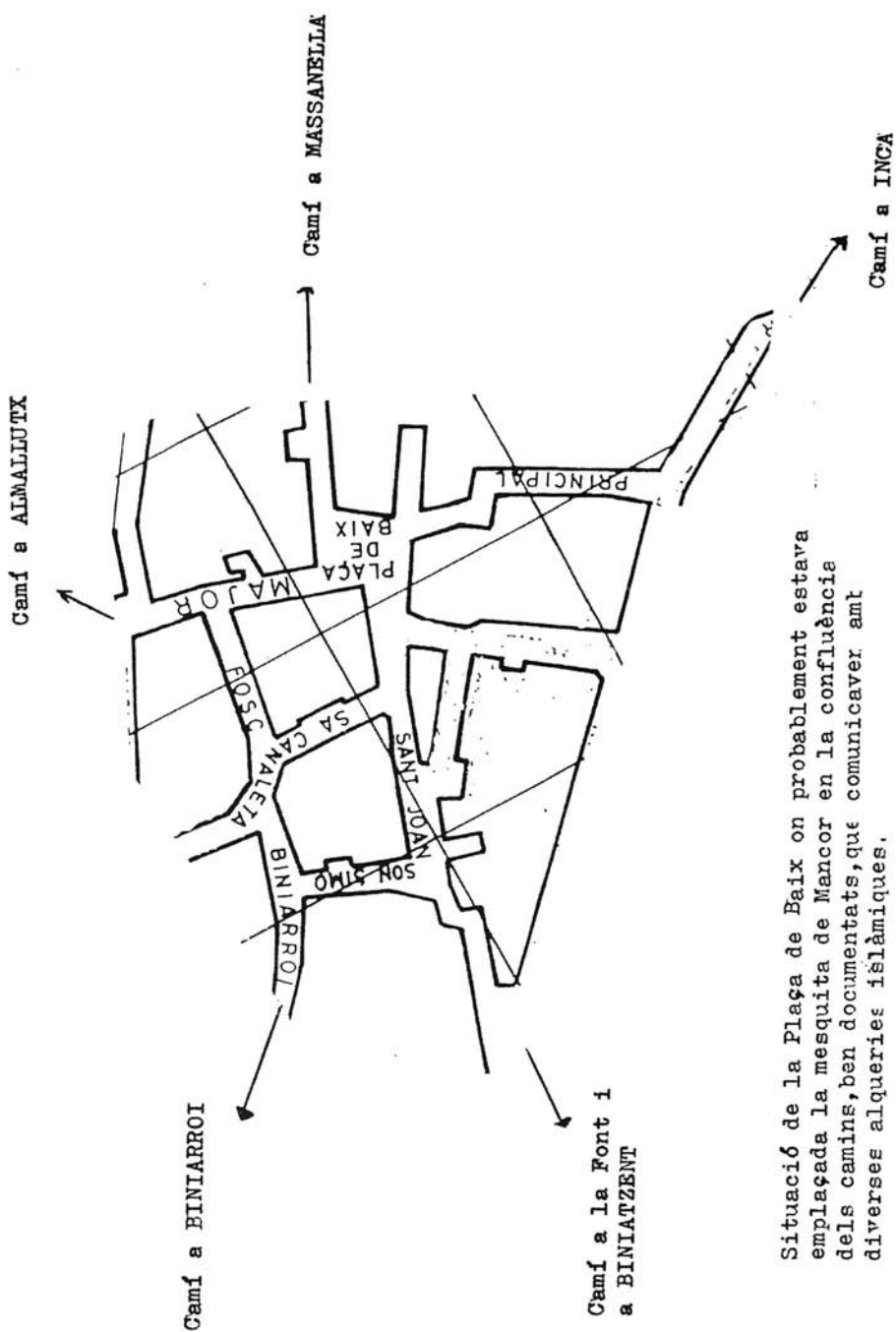
ARM: Arxiu del Regne de Mallorca

### **NOTES:**

1. Bolletí de la Societat Arqueològica Lul·liana, Tom XXXVII, pàgines 113 a 135.
2. ARM. Protocol T-15
3. Fontes Rerum Balearium II (1) pàgines 243, 244 i 245
4. Próspero de Bofarull "Colección de documentos inéditos del Archivo de la Corona de Aragón", Tom XI
5. "Còdex Català del llibre del Repartiment de Mallorca" edició a cura de Ricard Soto Company.
6. ACM. Pergami 7842
7. Moreu-Rey "Els nostres noms de lloc" Pàg. 81
8. ACM. Pergami 9366
9. Dit terme de Sant Llorenç es trobava prop de l'actual barri de Son Rapinya de Ciutat. "Nótules sobre noms de sants cristians a la toponímia àrabo-musulmana de Majorca" d'Angel Poveda dins "Estudis de prehistòria, d'història de Mayurca i d'història de Mallorca dedicats a Guillem Rosselló Bordoy".
10. ACM. Pergami 9600
11. ACM. Registre 17272
12. ACM. Pergami 8276. Es tracta d'una còpia autenticada pel notari Jaume de Marina el 17 de desembre de 1314 damunt l'original del notari Pere Arnau.
13. ARM. Protocol P-230.



Fragment del pergami de l'Arxiu Capitular de Mallorca, nombre de registre 8276, on se cita la mesquita de Mancor del temps dels serrains.



Situació de la Plaça de Baix on probablement estava emplaçada la mesquita de Mancor en la confluència dels camins, ben documentats, que comunicaven amb diverses alqueries islàmiques.