





# Son Virgo. Notes d'història, arquitectura i microtoponímia

---

**Andreu Ramis Puig-gròs**

---

**Joan Vanrell Torelló**

---

Al bell mig del coll que separa el puig de Reig del puig de Son Virgo o de Son Pastereta s'hi assenten, allargassades, les cases de la possessioneta de Son Virgo. Aquesta propietat, de 35 quarterades, s'estén entre els termes de Sineu i de Llorito,<sup>157</sup> separats pel camí que unia les viles de Sineu i Sant Joan.

Les terres de conró de la possessió (sementers amb ametlers, figueres i garrovers) se situen a la part central de la propietat, davant i darrere les cases. A la galta de ponent del puig de Reig (203 m) i a bona part del puig de Son Virgo (197 m), el sol està ocupat per garriga amb pinar i una presència notable d'alzinar amb arbusts poc freqüents al Pla, com és el cas de les arboceres. En aquest sentit, és significativa la presència d'un conjunt de rotlles de sitja, que donen testimoni de l'explotació tradicional del bosc i la producció de carbó. Així mateix, a la pleta es conserven restes d'un forn de calç.

## 1. Referències històriques

Des d'un punt de vista històric, i pendents d'una constatació documental, les propietats del puig de Reig, Son Emperador, Son Virgo i Son Pastereta, a més de l'antic Rafal d'en Munar –l'actual Rota d'en Palem– i Can Riera, deuen estar relacionades amb les terres del Rahal Alpaizari, de quatre jovades, que, en el Repartiment, s'assignà a Arnau Reg de Lleida i que identifiquem amb l'actual possessió de Paixarí, al terme de Llorito, així com amb el rafal Alpinnilet al-paizari i el rafal aben Sanx alpayzari (de quatre jovades cadascun), que probablement s'estenien per la serra de ses Algorfes, el puig de Son Virgo i les terres de Pinyella, entre Son Sineu i sa Bastida, al terme de Sant Joan (Ramis i Rosselló Bordoy, 2008: 134-136). Tanmateix, els indicis més que probables de la presència d'un *qanāt* que abastia una petita zona irrigada, probablement lligada a un assentament islàmic a la mola del puig de Reig,<sup>158</sup> són elements suficients per constatar aquesta ocupació prefeudal.

---

157 Al terme municipal de Sineu, les parcel·les 137, 138 i 239 del polígon V, i, al terme de Llorito, la parcel·la 318 del polígon II.

158 Al cim hi ha un jaciment arqueològic inventariat i catalogat pel Servei de Patrimoni del Govern de les Illes Balears (47\_044), precisament localitzat amb les coordenades UTM 501480/4385410 i declarat BIC, segons el Decret 2563/1966, publicat en el BOE 10/9/66. Tot i així, les restes visibles són escasses, atès que no en romanen estructures constructives. La troballa de restes ceràmiques en superfície permeté els especialistes datar cronològicament el jaciment al període del ferro i medieval islàmic. En les darreres prospeccions, el *Catàleg de Patrimoni Històric Municipal de Sineu* reafirma aquesta ocupació d'època islàmica. Vegeu: Albertí Oliver, Rosa (et al.) (2010). SIN-A017.

L'evolució d'aquestes propietats durant els segles xiv i xv roman en la penombra. Tot i això, sabem que les terres del puig de Reig estaven inicialment lligades al llinatge Rabassa: el 1359, Bernat Rabassa *del puig del Rei* [sic], està inclòs a la relació d'homes d'armes d'aquell any (Mulet, Rosselló, Salom, 1994: 216); l'any 1387, Jaume Rabassa, com a procurador de Jordi, sard, captiu de Bernat Rabassa *del puig del Rei*, demanava a Esteve Pujol i a la muller, Estevena, de l'alqueria la Bastida, 15 £ i 12 sous deguts al sard (ARM LC 54, f. 130. Rosselló Vaquer, 1985: 43). Igualment, el 18 de novembre de 1395, l'alqueria de Bernat Rabassa, situada al puig de Reig, feia alou al benefici de l'altar de Sant Miquel de l'església de Sineu (ARM RP 2006, f. 407. Mulet, Rosselló, Salom, 1994: 285; i 1995: 179).

Ja al segle XV, l'any 1404, en el capbreu de Pere de Manresa es documenta l'alqueria de Bernat Rabassa, situada al puig de Reig. El mateix any, Bernat Carnisser, beneficiat de l'altar de Sant Miquel de l'església de Sineu, tenia un alberg a la vila, alou de l'alqueria de Bernat Rabassa, situada al puig de Reig. Tanmateix, en aquell moment, la propietat del terme del puig de Reig ja estava dividida. Així, el 2 de novembre de 1411, Berenguer Mayol, ferrer, ven a Guillem Calafell el rafal dit «el puig del Reig», alou de Guillem Valentí, amb cases, vinyes, era, pou i arbres, per un preu de 400 £. Enmig passa el camí reial i confronta amb el torrent i el molí d'en Bas (ARM V-4, f. 85v).<sup>159</sup> Igualment, el 13 de febrer de 1423, Bartomeu Prats, «*sutor filius bartholomei prats*», estableix a Joan Bonet, «*conversi sartor*», una vinya i terra «*in termino podi Regis*». Aquesta peça estava sota alou de Santa Clara i feu de Bernat Pocoví, i confrontava amb camí reial, honor de Jaume Fiol, honor de Nadal Salvà i amb honor de Bartomeu Florit (ARM R-282, f. 4v). El 20 d'octubre de 1427, Bernat Gerona, «*textor*», ven a Pons Ramis «*una peça de terra al puig de reig*», que afronta amb camí reial, amb honor de Nadal Salvà i, per altres dues parts, amb honor de Bernat Pocoví, *junioris* (ARM R-282, f. 88 v).

Per altra part, el 24 de març de 1429, Guillem Mateu, mercader i ciutadà de Mallorca, estableix en emfiteusi perpetu Arnau Fontcuberta, habitador de la vila de Sineu, una peça grossa de terra «*in termino podi vulgariter nuncupatis lo puig de Reig*», parròquia de Sineu. «*Afronta et medianus et duabus partibus cum honoribus Bernat Rabassa, et ex alia parte cum honore Jacobi Filloli per Petri saguerii et heredum Bernardi sagueri qº et ex alia parte cum honore Jacobi filloli per mediam cuius peciae terre transit caminus publicus per quem iter et exitur ad dictam peciam terre quam nobis stabilio*» (ARM R-287 s/f). Així mateix, el 13 de febrer de 1429, Andreua, muller d'Antoni Rabassa, habitador en el terme del puig de Reig, filla de Francisca Mulet, de la parròquia d'Algaida, mantenia una qüestió sobre la seva dot (ARM R-287, s/f). El 21 de setembre de 1439, Antoni Rabassa del puig de Reig ven a Guillem Mateu un esclau rus, anomenat Andreu, per 60 £. Finalment, el 13 de setembre de 1443 es documenta un esclau d'Antoni Rabassa del puig de Reig, anomenat Joan (Mulet, Rosselló, Salom, 1995: 146, 148, 179, 221 i 148) i el 22 de setembre de 1443, Antoni Rabassa, habitador de l'alqueria del puig de Reig, reconeix tenir en comanda de Pere Forner del lloc de Manresa cent ovelles, estimades en 44 lliures, 7 sous i 6 diners (ARM R-301, f. 187).

Al llarg del Quatre-cents, continuen les referències al terme o rafal del puig de Reig a través de les propietats confrontants i comencen a aparèixer altres llinatges, entre els quals destacarà el Florit. Així, dia 11 d'agost de 1447, la cavalleria de la Bastida, de la parròquia de Sant Joan de Sineu, confrontava, entre d'altres, «*ab la Alcharia de-n Anthoni Rabassa de puig dit Reig*» (Bausà Roig, 2000: 254-255). El 12 d'octubre de 1450, Antoni Rosselló té una vinya en el terme del puig de Reig i, com que és quasi erma i no produeix, la retorna a Antoni Coll (Mulet, Rosselló, Salom, 1995: 193). El 27 d'agost de 1474, «*Petrus baulo et Martina eius uxor, petrus baulo et catarina uxor jacobi fiol et Anthonina uxor Anthoni Rubert*» venen a Pere Florit una alqueria «*scituate in dicta parrochia, vocata paxari*», que confronta «*ex una parte cum medietas dicte Alqiiarie, et ex una parte cum quadam sorte terre Jacobi florit que est de alodio beneficij quod nunc obtinet discretus Matheus Capella et ex alia parte cum quadam sorte terre honorem Baptista meri et ex alia parte cum Raffallo honorem Guabrielis munar, et ex alia parte cum possessionem*

159 Berenguer Mayol, ferrer, apareix documentat a Sineu a principi del segle XV. De fet, va esser el batle de la Universitat de Sineu el 1407 i el 1412, i trobam referències de la seva activitat com a ferrer el 1403 i d'un conflicte amb el notari Jordi Pertagàs el 1413. Guillem Calafell, jurat de la Universitat de Sineu, apareix igualment documentat el 27 de març de 1427, i el donzell Guillem Valentí, el 1429, quan la seva dona Blanca volia capbrevar les terres del seu alou. Vegeu: Mulet, Rosselló, Salom, 1995: 63, 64, 83, 97, 106, 107, 116).

*dicti honorem Babbista meri et cum possessione Jacobi florit vocata lo puig de reig et partim cum possessionem de les Algorfas» (ARM R-32, f. 179-179v).*

El segle XVI, l'antic rafal del puig de Reig ja estava dividit, com a mínim, en dues propietats, que, suposadament, podrien esser les antecessores de Son Virgo i Son Emperador: la primera, dels Florit i l'altra, dels Gelabert, i ambdues denominades igualment es puig de Reig. El 12 de juny de 1562, Pere, Antoni i Joan Florit, tots de Sineu, feien un cens (Pérez Martínez, 1963: I, 99). Tanmateix, els segles XVI i XVII, la família Florit posseeix dues propietats diferenciades, que tenen, per una banda, Pere Florit, i, de l'altra, Antoni Florit. Així, la propietat de Pere Florit confrontava amb la de Miquel Munar, mentre que la d'Antoni Florit confrontava amb la propietat de Jaume Mas (Pérez Martínez, 1963: I, 160). Pere Florit, *del Puig de Reig*, feia un cens per a la seva possessió, que confrontava amb les Algorfes i amb propietats de Miquel Munar, Pere Gilabert i Jaume Moll (Pérez Martínez, 1963: I, 439). En una relació de censos, s'esmenten Sebastià Aulet, Antoni Selvà, Miquel Seguí, ferrer, Antoni Gelabert, àlies *emperador*, Matea Florida, viuda, tots de Sineu, 10 £, per la meitat de la possessió Son Florit, que abans fou d'en Rabassa, situada en el puig de Reig, que confronta amb possessions de Bernat Gilabert de Pere Gilabert, àlies *Pastereta*, amb peça de terra i vinya d'Antoni Dols, amb rafals de Pere Florit i d'Antoni Gelabert àlies *Pastereta* i amb camí que va de Sant Joan a Sineu (Pérez Martínez, 1963: II, 2032).

Encara que només sigui a tall d'hipòtesi, és possible que el rafal de Pere Florit sigui el predecessor de l'actual Son Virgo. El 6 de setembre de 1542 documentam Francina Florida, vídua de Pere Florit q<sup>o</sup>, del lloc del puig de Reig, mare de Miquel, Antoni i Gabriel Florit, hereus indivisos (ARM N-37, f. 478) i els anys 1565 i 1566, Pere Florit posseïa 28 quarterades de terra (650 £). El 1570 les propietats tenien un valor de 700 £. El 1577 les 28 quarterades es valoraven en 750 £. El 1578 Pere Florit *de Puig de Reig*, tenia el seu rafal en alou del convent de Santa Clara, valorat en 1.200 £, i dues quarterades i mitja i vinya valorades en 220 £ (AMS Estims 2/2, f. 102). El 1581 Pere Florit *de Puig de Reig* tenia casa i rafal (1.200 £) i terra i vinya (220 £). El 1582 el patrimoni era de 1.820 £. Eventualment, el 1601 *Antoni Florit maj.* posseïa cases i rafal valorat en 700 £ (AMS Cadastre 1601 2/4, f. 67v).

El 1556, arran de la primera franquesa que eximia de delme durant quinze anys als qui plantessin vinya, documentam Joan Florit, que denuncia, davant el procurador reial, haver-ne plantades dues mitges quarterades al *puig de Reix* (Mulet, Rosselló, Salom, 1996: 331). Els anys 1565 i 1566 Joan Florit tenia 15 quarterades (450 £), més una vinya (40 £). Els anys 1570 i 1577, mantenia les 15 quarterades (300 £) i vinya (40 £). El 1578, Joan Florit *Boÿret* tenia terres, cases i vinya al seu rafal, valorat en 600 £. El 1582, Joan Florit *Boÿret* tenia un patrimoni de 740 £. El 1601, Antoni Florit de Joan tenia cases al puig de Reig i molí, més 16 quarterades de terra amb tres quartons de vinya, tot valorat en 800 £ (AMS 2/4, f. 64). El 1589, Joan Florit *del puig de Reig*, denuncia tenir onze quarteres de blat i nou d'ordi i dues barcelles de farina. Eren cinc persones i disposaven de dues bèsties de conró (ARM Audiència, capsa CXIX). A final del segle XVI, el 1596, una part del puig de Reig tenia 20 quarterades de sementers, amb cases i molí de sang. Era dedicat a vinya i a conreu de cereals i lleguminoses. Hi havia una guarda de setze ovelles (*GEM*, sv Puig de Reig, es). El 30 de setembre del mateix any 1596, Antonina, vídua de Joan Florit del Puig de Reig, i Antoni Florit fill satisfan a Joana Florida i Alorda, vídua de Miquel Florit, germà, 75 £. Igualment, el 5 de novembre de 1596, Antoni, Joan i Pere Salvà, germans, fills d'Antoni Salvà del puig de Reig venen 8 lliures censals a Miquel Sabater prevere i, el 17 de desembre de 1596, Jaume Gelabert del puig de Reig, fill d'Antoni, ven al Miquel Sabater prevere 7 lliures censals (ARM T-66, f. 121, 144v i 164v).

El dia 10 d'abril de 1597, Bernat Gilabert, dit *del puig de Reig*, curador testamentari de l'heretat de Jaume Gilabert del puig de Reig, quòndam, germà seu, estableix a Pere Gassias, fill de Bartomeu, una quarterada de terra de pertinences de la possessió del puig de Reig. Afronta, per una part, amb «*via pública per quam tenditur a presenti villa Sinii ad parrochia sanc Joannis, et ex alia parte cum sorte terre Mathia Steva, et ex alia parte cum terra restantibus dicte possessiones et ex alia parte cum terris Joannis Gilabert Pastereta*». Havia de fer una paret fins a la sèquia a les seves expenses (ARM T-66, f. 213). El 30 d'agost de 1597, Antonina, vídua relictada de *Joannis Florit*, dit del puig de Reig, filla d'Antoni Gilabert i «*domine Agnetis Gilabert et Rebassa, conjuges*», i Rafel Gelabert, «*dit de les Tortines, nebot meu*», tenien qüestió (ARM T-66, f. 261).

Tot entrant en el segle XVII, l'homonímia dels distints tenedors i de les propietats no permeten encara precisar-ne les divisions, tot i que les referències sobre la família Florit es mantenen: el 13 d'agost de 1611, Antoni Torelló, fill de Joan i Antonina Arnau i Torelló, ven a Lleonard Arnau dues lliures censals que fa a Joan Florit del puig de Reig (ARM T-71, 127v); el 29 de desembre de 1619 es documenta Antoni Florit «*dicti del Puig de Reig*» (ARM R-818, f. 1, a Mulet, Valero, Sastre, 2010: 108). Tanmateix, el 1r de juliol de 1637, Francesc Costa, batlle reial de Sineu, pren inventari de Bernat Gelabert *del puig de Reig*, en el qual figuren unes cases a Sineu més 16 quarterades al puig de Reig (ARM T-102, f. 130) i el 20 d'abril de 1638, Rafel Florit, fill de Miquel, ret i desempara al senyor Francesc Costa, curador dels béns de Bernat Gelabert, una peça de 8 quarterades de pertinències de la possessió del puig de Reig (ARM T-87, f. 44v); el dia 11 de setembre de 1639, col·loquen en matrimoni a Caterina Gelabert, filla de Miquel Gelabert, àlies *amparador*, i Joana Riera amb Rafel Florit, fill de Miquel, amb dot de 200 £ (ARM T-87, f. 232).

Un aspecte interessant de la família Florit al llarg del segle XVII és el seu paper rellevant com a arrendadors de diverses possessions de la comarca. Així, el 8 de novembre de 1640, Jaume Gelebert, prevere, beneficiat de l'església de Sineu, ven a Rafel Florit, dit del puig de Reig, conductor de la possessió de Binitaref, una peça de terra de 8 quarterades i un quartó denominada «*el Figueralet*», que confronta amb terres de l'adquisidor, terres de Miquel Florit del lloc de Llorito i amb terres d'Antoni Florit del dit lloc (ARM R-1123, f. 87v). El 17 d'octubre de 1641, Miquel Gili arrenda una tanca de Son Fluxà de Muro a Rafel Florit, conductor de Binitaref, i, el 21 juliol de 1642, Rafel Florit, fill d'Antoni, conductor de la possessió de Binitaref, col·loca en matrimoni a la seva filla Ursola Florit, filla de Caterina Real, esposa, amb Pere Mayol, fill d'Antoni, oriünds de Bunyola (ARM R-1123, f. 138 i 141).

Dia 6 de gener de 1645, Gabriel Arnau, ciutadà militar, lloga a Rafel Florit del puig de Reig la seva possessió Binitaref amb els corresponents pactes. El mateix dia, els compareixents signaven contracte d'arrendament de la possessió Son Joan Arnau per espai de tres anys i tres esplets (ARM T-90, f. 167-169). Dos anys més tard, quan Son Joan Arnau ja havia canviat de propietari, el 22 de juliol de 1647, Joan Florit del puig de Reig signà un contracte d'arrendament com a conductor de la possessió de Son Joan Arnau, aleshores propietat de senyor Joan Despuig (ARM M-944, f. 31v., Mulet, Valero, Sastre, 2010: 108).

El 16 de maig de 1649, Magdalena Real *domicella*, filla de Guillem Real i Caterina Real i Sabater, de la possessió de Son Real, cònjuges q<sup>o</sup>, i amb consentiment de Miquel Real, el seu germà, es col·loca en matrimoni amb Antoni Florit, fill de Rafel *dit del puig de Reig* i Caterina Real. Rafel Real és el conductor de la possessió de Son Joan Arnau i de Binitaref (ARM R-1123, f. 144v). El 22 de gener de 1650, Antoni Florit, «*fiol d'antoni del Puig de reig*», casat amb Caterina Riutort, col·loca en matrimoni la seva filla Ursola amb Joan Guitard, fill de Joan (ARM E-58, f. 22v) i el 13 de desembre de 1651, Antoni Florit del puig de Reig, col·loca en matrimoni la seva filla Antonina Florit amb Joan Font (ARM T-92, f. 320). Finalment, el 30 de setembre de 1652, Bartomeu Amengual, arrendador de Son Marron, sotsarrenda la possessió a Rafel Florit del puig de Reig (ARM R-1124, f. 303v-305).

La pesta de 1652 i la localització del llatzeret a Son Joan Arnau i el cementiri a Binitaref ocasionaren tot un seguit de despeses, perjudicis i pèrdues als propietaris i arrendataris d'aquestes dues possessions. Per aquesta raó, el 1653, a més d'altres rescabaments, Rafel Florit, conductor que fou de Son Joan Arnau i Binitaref, rebia 70 £ pels perjudicis d'haver-li preses les possessions on tenia molts guarets fets i els fruits de la vinya i els figuerals que no pogué collir, i per mudar-se de lloc precipitadament (ARM Fons Mayol i Roca, núm. 116, f. 178-218v, a Rosselló Vaquer, 2002: 91-92). L'any 1652 Antoni Florit del puig de Reig era jurat de la vila de Sineu (Mulet, Rosselló, Salom, 2001: 247).

Després de l'episodi de pestilència, els Florit del puig de Reig continuen amb l'activitat d'arrendadors i amb la seva política matrimonial amb altres nissagues de propietaris de mà major de la contrada. Així, el 21 d'agost de 1653, Joana Oliver, viuda deixada de l'honor Joan Arnau de la possessió de Son Marron arrenda la possessió a Rafel Florit del puig de Reig (ARM R-1124, f. 332v-334). El 27 de desembre de 1654, Caterina Fiol, viuda de Miquel Reial, col·loca en matrimoni Antonina Real amb Joan Florit, fill de Rafel Florit del puig de Reig i Caterina Sabater. Li dona una peça de terra de quatre quarterades al puig de Reig, dites «*lo Pou*» (ARM R-1125, f. 3). El 21 de juny de 1654, Rafel Florit del puig de Reig, en con-

templació de matrimoni amb Margarita Florit, filla de Miquel q<sup>o</sup> i Marquesina Gelabert, dona al seu fill Rafel, fill també de Caterina Sabater, la «sort llarga» al puig de Reig de dues quarterades (ARM R-1125, f. 19v).

El 3 d'octubre de 1657, Lleonard Arnau arrenda a Rafel Florit del puig de Reig la seva possessió de Son Marron (ARM R-1125, f. 96 v-97). El 27 de desembre del mateix any 1657, Antoni Florit de la vila de Sant Joan, arrendador de la possessió de Son Joan Arnau i Llorenç Font, fill de Cristòfol, de la present vila de Sineu, reconeixen un deute de 110 £ al senyor Joan Canyelles de la mateixa vila (ARM R-1125, f. 84v).

El 5 d'agost de 1658, Joan Alomar, *Bernadí*, dit del Fossar, arrenda a Rafel Florit del puig de Reig una peça de set quartos, situats al camí de Llorito, per dos anys i dos esplets (ARM R-1125, f. 112v). El 8 de febrer de 1659, Antoni Florit, de la vila de Sant Joan, conductor de la possessió de Son Joan Arnau, col·loca en matrimoni a la seva filla Margalida Florit, filla conjunta amb Joana Company, la casa amb Joan Jaume, fill de Rafel Jaume i Angelina Stela, del lloc de Llorito. Paga 150 £ de dot, més una cinta i un clauer de plata (ARM R-1125, f. 137). El 12 d'octubre de 1659, Caterina Munar, *puella*, filla de Miquel Munar q<sup>o</sup>, dit de la possessió de Son Munar del Pujol de la vila de Sant Joan i de Magdalena Ferragut, *viventis*, es col·loca en matrimoni amb Rafel Florit, vidu de Margalida Florit, fill de Rafel Florit dit del puig de Reig i de Caterina Sabater q<sup>o</sup>, amb 400 lliures de dot. Miquel Munar, fill i hereu universal, accepta la dot de la seva germana (ARM R-1125, f. 152).

El 26 d'abril de 1672, a l'inventari d'Antoni Florit, fill de Rafel del puig de Reig, rebut per Magdalena Reial, viuda i hereva usufructuària, hi consta la propietat del puig de Reig de sis quarterades (ARM. E-137, 408v).

La primera referència documental fins ara localitzada, on es lliga el llinatge Florit amb el malnom *Virgo*, és de l'any 1675: Antoni Florit *Virgo del Puig de Reix* (AMS 2/13, f. 571v). El 1684 es registra novament Antoni Florit *Virgo*, menor, propietari del rafal Son Florit, valorat en 1.400 £ (AMS Llibre de trabuc 1684, f. 478v). Segons la *Gran Enciclopèdia de Mallorca*, entre 1672 i 1684, Antoni Florit era propietari de sis quarterades de sementers, amb cases i molí de sang, valorats en 1.200 £. Eren dedicats al conreu de cereals, amb una zona de garriga; hi havia una guarda de 46 ovelles. Entre 1675 i 1684 Rafel Florit hi tenia també una altra propietat, valorada en 500 £, amb cases i molí de sang, dedicada al conreu de cereals. La casa pairal dels Florit –*des Puig de Reig*– era a la vila de Sineu (*GEM sv Puig de Reig*, es). Els estims de 1685 documenten, novament, dues finques dels Florit situades al puig de Reig: «*Lo rafal dit del Puig de Reix de Antoni Florit del Puig de Reix, 1.000 £*» i «*Lo rafalet dit el Puig de Reix de Mag.ne Florit muller de Antt. Florit 300 £*» (ARM D-1255, f. 1627v i 1628, a Mulet, Valero, Sastre, 2010: 108).

Encara que no es pugui definir amb detall, a final del segle XVII, s'estableixen terres al puig de Reig. Així, el 8 de desembre de 1688, Antònia Vanrell, vídua de Gabriel Florit i Antoni Florit del lloc de Llorito, venen i estableixen a Joan Guitard, fill de Joan, una quarterada de terra en el puig de Reig. Confronta amb terres d'Antoni Florit, *Virgo*. Fa refer la capbreuació feta pel mateix notari el 12 desembre de 1676 (ARM. E-91, f. 207v).

Ja el segle XVIII, l'any 1721, a l'Audiència de Mallorca es redactà una nova formació de lloctinents de les viles. Segons aquest expedient, el batle de Sineu volia disposar de 29 lloctinents, entre els quals hom comptava Antoni Florit *Virgo* del puig de Reig (ARM A-A 663 núm.1, a Rosselló Vaquer, 2002: 102). El 1724 es registra la propietat d'«*Antt. Florit Virgo are Raphel. Lo refal al puig de reix de Magda. Florit alou de dit benefici 450 £*» (AMS 2/18, f. 396v). A mitjan segle, el 1759, es documenta, altre cop de forma explícita, la propietat de Rafel Florit *Virgo* «*de Ant. per lo Rafal dit Son Virgo, Alou del Benefici del Rd. Pere Ant. Real Prev., 1.025 lliures*» (AMS 2/20, f. 86, esmentat a Mulet, Valero, Sastre, 2010: 109). Del 8 d'abril del 1768, coneixem un extens i detallat inventari dels béns d'Elisabet Pocoví i Santjust de la vila de Sant Joan, muller en segones núpcies de l'honor Joan Florit alias *Virgo*, del qual desconeixem la relació amb la propietat de la possessió (*Documenta*, 1942: 99 i ss.). A l'*Annual de los censos qe el Conv. de Ntra. Sra. de Llorito. Orde de Predicadors te dret de reber en lo any 1774*, el 20 de febrer figura com a debitor *Antt. Florit Virgo*, que feia un cens de 3 £ 4 s 4 (BBLR s/s). El 1785, en el mapa gravat per Josep Muntaner sota el patrocini d'Antoni Despuig i Dameto, el «predio» *Sô Virgo*, se situa a l'ombra de *S. Onofre*, que

interpretam com una confusió entre el puig situat a sa Bastida i el puig de Reig. Així mateix, Jeroni de Berard, en el seu viatge per les viles de Mallorca, ressenya: *Son Virgo. Pequeño. De un particular de dicha villa* (Berard [1789] 1983: 244).

A principi del segle XIX, una característica rellevant de les propietats de l'entorn del puig de Reig és que estaven sota domini directe de l'Església de Mallorca i, com a tals, es capbrevaven a la porció temporal de la Cúria del Bisbe. Així, el 17 d'octubre de 1808, com a confronta de Son Virgo, trobam capbrevada la propietat de Margarita Gelabert, filla de Pere i Antonina Niell, dita Son Emperador i descrita així: «...una pessa de terra o Rafal anomenat lo Puig de Reix, are son Emperador, ab cassa en ell edificades... Afronta ab lo Rafal Son Virgo de las matexa pertinències, ab terra de Juan Salvà, marit de la Denunciante, ab la de Pere Gelabert moliner, ab terra de Rafel Gelabert als. Renou, ab la de Bernat Buadas, de Francesc Lladó menor, ab la de Elisabet Niell y ab terra de Nadal Salom» (ARM P-266, f. 343).

A la delimitació (Apeo) de 1818, sota l'epígraf *parte del predio Son Virgo*, es consigna la part de la propietat que quedava dins el nou terme de Llorito, formada bàsicament per dues quarterades de camp de primera, 50 lliures; una quarterada, «la coma», amb figueres de segona, 100 lliures, i 14,5 quarterades de «selva» de primera, 260 lliures, de Joan Gayà Reüll de Sant Joan (ARM D-1297, [f. 68v-69r]). Paral·lelament, la part més extensa, dins el terme de Sineu, estava conformada per 24 quarterades de Joana Maria Florit de Son Virgo, que es distribuïen de la faïçó següent: «3 quarteradas campo 2ª, 600 libras; 9 quarteradas 3 quartones campo de 3ª, 450 libras; 3 quarteradas 3 quartones selva de 3ª, 60 libras; 8 quarteradas de pinar de 3ª, 160 libras» (AMS Apeo de 1818, f. 9v., a Mulet, Valero, Sastre, 2010: 109).

El 17 de juliol de 1833 es continuen documentant el predi Son Emperador, de Francina Aina Salvà, de 7 quarterades d'extensió, i 2 quartons de terra de Magdalena Niell a Son Virgo (ARM P-269, 109 v i 123v).

A l'amillament de 1864, que s'acompanya amb el mapa de Moreno i Ramírez, la possessió de Son Virgo apareix registrada amb el núm. 2.234 del polígon Ñ. La propietat s'assigna a Francisco Alzamora i Florit i té una extensió de 27 quarterades, dedicades a cereals, figueres, vinya, alzinar, pinar i garriga. La valoració es xifrava en un producte íntegre de 8.944 reals i el producte líquid imposable, en 3.002 reals. Les cases de la possessió es valoraven en 120 reals de producte líquid (AMS, amillamiento de 1864, vol. I, núm. 20, a Mulet, Valero, Sastre, 2010: 109). Ja al segle XX, el 1953 era de Guillermo Alzamora Sabater i tenia una extensió de 7 hectàrees 62 àrees i 83 centiàrees (AMLL 1953, cadastre 318/2). Complementàriament, l'amillament de Sineu del 1944 recull la part de la propietat dins el terme de Sineu, del mateix Guillermo Alzamora Sabater, amb una superfície de 12 hectàrees, 78 àrees i 54 centiàrees i amb un producte líquid de 2.723 ptes. 20 ct. (AMS, amillamiento de 1944, a Mulet, Valero, Sastre, 2010: 110).

## 2. Aspectes arquitectònics. Les cases

Les cases són, evidentment, el conjunt edificat destinat a donar habitació als amos i missatges i que centralitza certes feines relacionades amb la producció agrícola i ramadera. A les de Son Virgo, hi manca la casa dels senyors i les cases es caracteritzen per ser funcionals i austeres.

Formen un volum allargassat, amb una àmplia carrera empedrada al davant que aglutina l'habitatge i una sèrie de dependències, algunes de les quals són annexes, com el molí de sang, el porxo i el forn; i altres volums aïllats destinats a usos ramaders, com l'engreixador, el colomer o els sestadors.

El volum principal, que ocupa la part central del conjunt, consta de dues crugies i de planta baixa i pis. Té dos accessos diferenciats: un primer, per accedir a l'habitatge i un segon, per accedir al molí de sang i a les pallisses. La façana principal mostra un aspecte massís a la planta baixa, amb un portal de mig punt, que és l'ingrés principal, descentrat, amb un cavalcador (*colcador*) a la dreta. Al costat dret, hi ha dos finestrons: un que dona a l'entrada i l'altre, al dormitori. A l'extrem dret, hi ha l'altre portal de mig punt, de dimensions semblants a l'anterior, que dona accés a aquest cos annex, no hi ha comunicació



interior entre ambdós. Al pis, hi ha tres finestres ampitadores a la part que es correspon amb l'habitatge i un finestró al sostre. L'eixalbat de la façana forma unes faixes al voltant de les obertures, a la cantonera i davall la volada de la coberta. La façana posterior, que per estar al coster del puig fa de contenció a la part inferior, mostra encara un aspecte més massís, tenint en planta baixa una finestra ampitadora al dormitori i quatre finestrons que permeten l'entrada de claror natural a la cuina, als dos rebosts i a la pallissa (aquesta façana va ser alterada a final de la dècada dels noranta amb la construcció d'una cambra higiènica). Al pis, hi ha tres finestres ampitadores: una, coincidint amb la garrovera i les altres dues, amb la sala. Les parets mestra són de paredat en verd amb obertures i cantonades de marès. La teulada és de dos vents, de teula àrab.

L'entrada, coberta amb un forjat de taulons de fusta amb perllongues de través i llivanyes referides, té, a l'esquerra, l'escala tancada d'accés a les sales; a la dreta, hi ha l'accés a un dormitori i, de front, hi ha l'accés a l'altre dormitori, i a través d'un arc d'ansa de paner s'accedeix al segon aiguavés. En aquest segon aiguavés s'ubica la cuina, que mitjançant una estrella mostrejada permet controlar-ne l'accés, els rebosts i la cambra higiènica. A les sales, la primera crugia està formada per una sola estança; a la segona crugia hi ha la garrovera i una sala. Pel segon accés, s'entra a una primera crugia que conserva a l'esquerra les menjadores de les bísties i, a la dreta, l'espai on fins fa una quinzena d'anys hi havia el molí de sang; a través d'un portal de llinda s'accedeix al segon aiguavés, on, de front, encara hi ha les menjadores de la pallissa.

Annex a aquest volum principal trobam, a la dreta, un porxo reformat que actualment conté el molí de fer farina, el dipòsit de farina i l'ensofrador a la planta baixa, i, al pis, hi ha el sostre, comunicat amb el del volum principal i amb la porta de sostre a la façana posterior. Més a la dreta hi ha un corral tancat amb paret d'esquena d'ase, on s'hi ubica una soll de porcs. A l'altra banda, a l'esquerra del volum principal, hi ha el porxo, d'una crugia perpendicular al cos principal que té el forn adossat. A continuació, hi ha un corral tancat amb paret d'esquena d'ase, on es troben quatre solls per a porcs, i, a l'esquerra, on hi havia hagut la carbonera, fa cinc anys (2008) s'hi va construir una cotxeria.

A l'altra banda de la carrera hi ha la cisterna i un volum separat, d'un aiguavés, que conté el colomer i l'engreixador.

## 3. La toponímia

### 3.1. El topònim major

A partir de la documentació consultada deduïm que el nom del lloc procediria del malnom *Virgo*, que portaven alguns membres de la família Florit. Tot i això, sembla que inicialment aquest malnom estava lligat a la família Torrents. El testimoni més antic que n'hem pogut localitzar és a la taxació de 1565, quan, a la illeta d'en Pastor de Sineu, es documenta *rephel torrent virgo, pagarà ii s* (AMS 1/26, f. 42v); el 29 de juliol de 1577, Gabriel i Guillem Gili, germans, lloguen a Rafel Torrents *Virgo*, 124 bísties de llana per 4 lliures anuals, mig quintar de formatge, etc. (ARM R-47, f. 128); igualment, el 1578, *Rafel Torrents Virgo, cases y corral, alou de dit Sor. N<sup>o</sup> rossinyol, setanta liures* (AMS 2/2, f. 29v) i, el 3 de setembre de 1581, quan Gabriel Gili lloga a Rafel Torrents *Virgo*, 104 bísties de llana durant un any per 6 lliures (ARM R-51, f. 142v a Mulet, Rosselló, Salom, 1996: 363).

El malnom ha perdurat a Sant Joan i ha donat lloc a topònims urbans, com el carrer d'en Virgo, on al segle XIX vivien cinc veïns. El *carrer den Virgo* (f. 21 r.) fa el nom de Joan Florit *Virgo*, que hi vivia. A aquest carrer també hi residien: Bartt. Bou Mayor, Rafel Selva *Pulit*, teixidor, Juan Florit *Virgo*, Juan Rosa *Menor* i Guillem Font *Poll*.<sup>160</sup> Així mateix, el malnom, amb la forma *de Son Virgo*, perviu a la vila santjoanera.

<sup>160</sup> Canuto i Bauzá, Francesc (1995). Onomàstica santjoanera a través d'un llibre de la Guàrdia Marítima (segle XIX) (i III). *A Mel i Sucre*, 184: 23-30, octubre de 1995.

Així, el 19 d'octubre de 1913, l'Ajuntament ven per 1.601 pessetes a Rafel Alzamora Gayà (*de Son Virgo*) el lloc on hi havia l'antiga carnisseria, al carrer de sa Plaça.<sup>161</sup> A la postguerra, en la relació dels principals agricultors i propietaris que l'any 1950 hagueren d'entregar blat per al denominat «cupó forçós», s'hi inclou Rafel Alzamora Gayà *de Son Virgo*, que entregà 1.115 kg.<sup>162</sup>

Pel que fa a la documentació de l'indret, tal com hem pogut constatar en les diferents referències històriques, la propietat anteriorment dita *des Puig de Reig* pren la denominació del malnom dels propietaris i apareix així documentada el segle XVIII. Com ja hem dit, una de les primeres referències és la del 1785, en el mapa gravat per Josep Muntaner sota el patrocini d'Antoni Despuig i Dameto, el predi *Sô Virgo*; aquesta nova denominació apareix també a l'obra de Berard (1789), a l'Apeo de 1818, a l'amillament de 1864 i al *Diccionario Geográfico-Estadístico-Histórico de España y sus posesiones de Ultramar*, de Pascual Madoz.<sup>163</sup> Pel que fa a repertoris toponímics, es recull al *Corpus de Toponímia de Mallorca*<sup>164</sup> i a l'*Onomasticon Cataloniae*. L'entrada no consta a la *Gran Enciclopèdia de Mallorca*, però sí al Mapa de Mallorca 1/25.000, full 36 de l'*Atlas de la Gran Enciclopèdia de Mallorca*.<sup>165</sup> El *Nomenclàtor Toponímic de les Illes Balears* (NOTIB) en recull tres referències: *Son Virgo* i *puig de Son Virgo*, a Llorito, i *Son Virgo*, a Sineu.<sup>166</sup>

### 3.2. La nanotoponímia (toponímia domèstica)

1. **s'entrada.** Al primer aiguavés de les cases s'hi ubica aquesta estança allargassada que dona accés a diferents peces de la casa i conté una taula amb bancs on menjaven els missatges.
2. **es quarto.** A la planta baixa hi ha dues estances (2 i 6) parades com a habitació dormitori.
3. **es rebost.** Són dues estances comunicades entre si amb la finalitat d'emmagatzemar comestibles, una de les quals de vegades s'ha emprat com ensofrador.
4. **sa cuina.** L'estança destinada a cuinar. Té la zona d'escurada i un gran escalfapanxes o bomba on es cuinava. Des d'aquí, i a través d'una estrella mostrejada, es controla el portal d'accés a les cases.
5. **es bany.** És la cambra higiènica que es va construir en un annex a la part posterior de les cases.
6. **es porxo.** Annex a les cases i, de manera transversal, hi ha el porxo, un espai destinat a guardar-hi el carro i actualment, el tractor.
7. **es forn.** Està adossat al porxo i hi té la boca girada. Té capacitat per a dotze pans grossos.
8. **ses solls.** Conjunt de quatre solls amb un corral compartit devora el porxo.
9. **sa cotxeria.** Construcció d'un sol aiguavés, de construcció recent, destinada a aixopluc dels vehicles. Anteriorment, en aquest mateix espai hi havia una construcció denominada **sa carbonera**, actualment desapareguda. Era una petita estança on s'emmagatzemava el carbó i que estava adossada a unes solls, que també s'enderrocaren.

161 (1993) Temps enrere. Fets ocorreguts el mes d'octubre. A *Damunt, damunt. Revista d'informació local*, 29: 23. Sant Joan, octubre de 1993.

162 C. G. M i M. F. H. (1992). Notes històriques. Entrega de blat: el «cupó forçós». A *Damunt, damunt. Revista d'informació local*, 14: 18-19. Sant Joan, juliol de 1992.

163 Editat a Madrid el 1850. Vegeu el tom XVI, pàg. 332. Fem servir l'edició facsímil de la Biblioteca Santa Ana. Zafra (1993).

164 El topònim apareix també al *Mapa General de Mallorca* format per Josep Mascaró Pasarius ([1958] 1987), al full 28 A-2.

165 (1991), volum 22. Promomallorca Ed.

166 Vegeu: <<https://notib.recerca.iec.cat/cercador-de-toponims/>> [15 de novembre de 2018].

10. **es corral.** Espai comú a les solls, on estan els animals.
11. **es colcador.** Petit banc de marès escalonat aferrat a la paret de la façana principal de les cases, que s'utilitzava per pujar còmodament a la bístia.
12. **sa carrera.** És l'espai de terreny, més o menys aplanat i emmacat, que precedeix immediatament el portal d'entrada.
13. **es molí / ses pallisses.** Al mateix cos principal de les cases, amb accés independent, s'accedeix al lloc on menjaven i dormien les bísties. Al primer aiguavés, hi ha unes menjadores i les restes del molí de sang. Al segon aiguavés, també hi ha unes altres menjadores.
14. **es depòsit.** Petita estança on s'emmagatzema la farina que es fa al molí adjacent.
15. **s'ensofrador.** Estança on s'esterilitza i emmagatzema el gra. Només té un accés i es pot tancar hermèticament.
16. **es molí.** Fa una trentena d'anys que es va modificar un porxo annex que hi havia a les cases i s'hi va ubicar un molí elèctric per fer farina.
17. **es corral.** Tancat de paret, annex a l'extrem nord-est de les cases i proveït d'una porxada al cornaló adossat al molí.
18. **ses figueres de moro.** A l'altra banda de la carrera i paral·lela al camí que va als sementers de baix del Puig i des Garrover, hi ha una àrea de figueres de moro.
19. **sa cisterna.** Dipòsit d'aigua situat davant les cases. Recull l'aigua de l'aiguavés de davant les cases i té forma rectangular. Està cobert amb una volta de marès, i exteriorment es visualitza la capelleta que en protegeix el coll. S'hi bevia l'aigua de pluja i també, en una pica de pedra gairebé circular, s'hi abeurava la somera.
20. **es colomer.** Edificació adossada a l'engreixador, avui en desús, que havia estat el lloc destinat a tenir-hi els coloms.
21. **s'engreixador.** Espai annex a una soll que té un petit dipòsit d'obra per guardar figues i una cisterna, que recull l'aigua del porxo i d'aquesta edificació annexa.
22. **sa soll.** Lloc on es tanca un porc per engreixar-lo; està ubicada al costat de l'engreixador.
23. **es lloc comú.** La latrina està adossada a l'edificació on hi ha l'engreixador i el colomer, i just al costat del femer. És una edificació de dimensions reduïdes, d'un aiguavés, que acull la post amb el forat i es tanca amb una cortina.
24. **es femer.** És l'espai immediat al lloc comú, a l'engreixador i les solls on s'emmagatzemaven els fems.
25. **sa garrovera.** A les sales hi ha aquesta habitació on es guardaven les garroves a redós de l'aire i la humitat.
26. **ses sales de darrere.** Al primer pis del cos principal hi ha aquest espai, destinat a emmagatzemar productes i utilitatges agrícoles.
27. **es sostre.** És l'espai destinat a guardar-hi la palla. Abans eren dues estances independents ubicades damunt les pallisses, i fa una trentena d'anys es va afegir un espai damunt on ara hi ha el molí.

**28. ses sales de davant.** Igual que les anteriors, aquestes estan ubicades al primer aiguavés de les cases.

### 3.3. La microtoponímia (toponímia interior)

- 1. es camí de Sant Joan / es camí de Son Virgo.** Unia les viles de Sineu i Sant Joan. Camí que va des del pont de Son Real, on conflueix amb el camí de Montuïri, fins a la carretera de Sineu a la vila de Sant Joan (Ma-3232). Intercedeix el camí d'Ariany i passa per can Marquesí, Son Virgo i Son Pastereta. Coincideix amb el límit municipal del terme de Sineu. El tram meridional, entre Son Pastereta i la carretera Ma-3232, està en molt mal estat (Ramis, 2004: 297). Aquesta via de comunicació, que divideix alhora les terres de Son Virgo i els termes de Sineu i Llorito, està documentada des de temps ben reculats. A final del segle XV, el 5 de novembre de 1499, el «camí que va a la pobla de Sant Joan» és esmentat com a confronta d'una propietat propera a la plaça del pou d'en Rabassa (Mulet, Rosselló, Salom, 1995: 58-59). Durant el segle XVI, apareix esmentat com a confronta de diverses propietats el 28 de juliol de 1510 i el 1582 (Mulet, Rosselló, Salom, 1996: 50).
- 2. sa Raia.** Línia divisòria dels termes municipals de Llorito i Sineu, que, en aquest indret, coincideix amb el traçat del camí que unia les viles de Sineu i Sant Joan. Travessa les terres de la possessió de Son Virgo.
- 3. es sementer de Darrera ses Cases.** Terreny de conró aproximadament de 34.061 m<sup>2</sup> d'extensió, situat al nord-oest de les terres de Son Virgo, entre el camí de Sineu a Sant Joan; les cases de la possessió i el seu camí d'accés; el sementer de baix des Puig i la tanca des Garroverets i can Porrassar. Està subdividit en tres parcel·les que a l'hora reben noms específics. Per designar la parcel·la immediata al camí d'accés, hem recollit les variants següents: **es Figueral, es sementer des Figueral, sa tanca de ses Figueres** o **sa tanca des Pou**. Totes responen a la plantada de figueres i a la presència d'un pou proper a les cases; **sa tanca dets Ametlers** designa la peça situada just darrera les cases i, òbviament, respon a la predominança d'aquest cultiu arbori.
- 4. es sementer de Davant ses Cases.** Partida de terra de conró, aproximadament de 20.130 m<sup>2</sup> d'extensió, que s'estén davant les cases de la possessió i confronta amb el camí de Sineu a Sant Joan; les propietats veïnes de sa Mitja Quarterada d'en Tolo i Son Emperador; la tanca des Garrover i ses Figueres de Moro. Està sembrat d'ametlers joves.
- 5. es Garrovers de Son Virgo / sa tanca des Garroverets.** Terreny de cultiu situat al pendís del puig de Reig, com a continuació del bocí de baix des Puig i situat entre la garriga, Can Porrassar i el sementer de Darrera ses Cases. La denominació respon a la presència d'aquest cultiu arbori.
- 6. Can Porrassar.** Parcel·la de conradís, gairebé sense arbres, de cinc quartons d'extensió, situada entre el camí de Sant Joan, el sementer de Darrera ses Cases, la tanca des Garroverets i els terrenys dits Baix de Son Virgo. Era propietat de la família dels *Caramines* o *Segalls* de Sineu, i fou annexada a la possessió de Son Virgo.
- 7. es Pi Ver.** Exemplar singular de *Pinus pinea*, situat en el sementer de baix des Puig, a tocar amb la garriga del puig de Reig i prop de l'era, actualment destruïda. Servia d'ombra als batadors i homes d'era durant les messes.
- 8. baix des Puig.** Terreny de conró aproximadament de 4.640 m<sup>2</sup> d'extensió, situat al coster, entre les cases de la possessió, el sementer de Darrera ses Cases, la tanca des Garrovers, el puig de Reig i la tanca des Garrover. És un terreny en pendent, subaix de la garriga, que s'enfila cap al puig de Reig i té com a elements característics un exemplar singular de pi ver i la desapareguda era de la possessió (**s'Era**).
- 9. s'Era.** Construcció desapareguda. En coneixem l'emplaçament.

10. **es sementer dets Ametlers.** Sementer de conró, poblat d'ametllers, situat just darrera les cases de Son Virgo, a la part de tramuntana, entre es Figueral i baix des Puig.
11. **es Figueral.** Sementer de conró, parcialment poblat de figueres, situat entre el camí de Sineu a Sant Joan i el camí d'accés a les cases de Son Virgo, a la part de tramuntana.
12. **es puig de Reig.** Aquest promontori, que fa aproximadament 204 m d'alçada, té forma de pa de sucre i està cobert gairebé íntegrament per vegetació arbòria de bosc i garriga. Pel vessant de migjorn, fa part de la possessió de Son Virgo.

La seva morfologia característica, però especialment la seva inclusió en la geografia llegendària han donat lloc a una certa rellevància en el paisatge del Pla de Mallorca. La llegenda del puig de Reig o del tresor de Sineu ha estat recollida i fixada documentalment per partida doble: la més popular i coneguda és la recollida per Mn. Antoni M. Alcover i publicada en el seu *Aplec de Rondalles Mallorquines*.

Per altra part, Andreu Ferrer Ginard la recollí, el mes d'agost de 1925, de Pere Tous Nicolau, que fou mestre de Sineu.

«Entre Sineu i Lloret hi ha un puig redonenc dins el qual se diu que hi ha un tresor encantat i per treure-lo, el qui ho pretengui, ha de donar set voltes en el puig amb una glopada d'oli dins sa boca sense vessar-ne gens.

»A la volta que faria set, s'obriria el puig i el gran tresor que conté quedaria a la vista del desencantador» (Ferrer Ginard, 2009: 186).

Una tercera llegenda inèdita, que posa de relleu el caràcter misteriós i enigmàtic del puig Reig, és la història d'una cusseta que, encaçant un conill encauat dins una petita cova del vessant de ponent del Puig, es va endinsar per un petit forat on va desaparèixer per sempre sense que la poguessin treure. De llavors ençà, la sentien lladrar des de dins la cuina de les cases de Son Virgo.<sup>167</sup>

13. **sa mola des Puig de Reig.** Aquest puig té el cim planer i fins fa poques dècades encara es conrava. S'hi localitza la caseta d'un sineuer, anomenada sa caseta d'en Parreta. El nom d'aquest puig és un topònim força interessant, ja que ha conservat la forma arcaica *Reig*, equivalent a 'rei'. Si ens atenem a la documentació històrica (Mulet et al., 1995) fa el nom del cavaller Arnau Reg o Rex de Lleida, el qual participà en la conquesta i se li assignà el rafal Alpaizari (Paixari) de 64 quarterades d'extensió.
14. **sa tanca des Garrovers.** Tancat de terra de conró de forma triangular i d'una extensió aproximada de 1.518 m<sup>2</sup>, situada entre Son Emperador, el sementer de Davant ses Cases, ses Figueres de Moro i Baix des Puig.
15. **ses Cases.** Vegeu l'apartat 2.
16. **ses Figueres de Moro.** Trinxà poblada de figueres de moro, situada davant les cases, entre la carrera i la cisterna, el sementer de Davant ses Cases i la tanca des Garrover. Està separada de la carrera amb una paret en verd que incorpora una bancada d'obra i una pica de pedra a l'extrem.
17. **sa mitja quarterada d'En Tolo.** Parcel·la de conreu de mitja quarterada d'extensió situada a la part més oriental de la possessió i que confronta amb el camí de Sant Joan. Fou segregada de la propietat a favor de Bartomeu Llompart Ramis, fillol de l'actual propietària de Son Virgo, Maria Artigas Comas.

<sup>167</sup> Ens la va contar Francesc Genovart Florit *Segall* de Sineu, que l'havia sentida al seu sogre, propietari de la possessió de Son Virgo (26/04/2013).

**18. es sementer des Morer / sa Vinya / es bocí de sa Vinya.** Partida de terra de conró aproximadament de 7.565 m<sup>2</sup> d'extensió i tancada de paret seca. És possible que aquesta quarterada de conradís es correspongui amb la que, a l'Apeo de 1818, era designada per **la Coma**, amb figueres de segona classe i valorada en 100 £ (ARM D-1297, [f. 68v-69r]).

**19. sa Vinya.** Nom que rep la partida de terra situada dins el sementer des Morer, al pendís del puig de Son Virgo.

**20. es pou de sa Vinya.** Pou situat dins el sementer des Morer o sa Vinya.

**21. sa mina de Son Virgo.** Pou situat dins la pleta de Son Virgo, al costat de la paret de migjorn del sementer des Morer. Es tracta d'un pou d'uns 8 o 10 m de fondària, de secció més o menys quadrangular, paredat parcialment i amb un coll amb columnes de nova construcció de bloc de formigó vibropressat. Al costat hi ha una pica rectangular de pedra. Segons informació del copropietari actual (Francesc Genovart Florit *Segall*), al fons hi ha una mena de cova i una petita galeria paredada i orientada cap a la part central de l'esmentat sementer des Morer. Segons ha sentit contar, aquesta galeria donaria lloc a una surgència subaix d'un marge d'aquest sementer, des de la qual, amb una canal o sequió, es conduïa l'aigua a un safareig situat al costat de l'entrada de la pleta. Adesiara, llaurant amb el tractor, han sortit pedres i lloses que segurament feien part d'aquesta antiga construcció.

Aquestes restes, juntament amb les informacions i el mateix topònim, donen indicis de la possible existència d'un sistema hidràulic de tradició andalusí o qanāt, que s'hauria de constatar mitjançant una prospecció arqueològica.

**22. sa caseta de ses Cabres.** Construcció de planta rectangular i d'un sol aiguavés i murs de pedra en sec, amb usos agrícoles i ramaders. Compta amb el portal d'accés com a única obertura. La coberta està esfondrada (2013).

**23. sa pleta de Son Virgo / sa Pleta.** Situada a la galta de tramuntana del puig de Son Virgo, la pleta està tancada de paret seca i està poblada de garriga, pinar i alzinar. Té una extensió aproximada de 62.858 m<sup>2</sup>. A la part de migjorn confronta amb terres de la possessió de Son Pastereta, a llevant amb el pinar d'en Dominé i Son Niell i, per la part de mestral, amb sa pleta de can Marquesí, part damunt can Foradí, can Sope o can Fope, can Palou i ca na Rabiosa. Per la part de tramuntana, a la part baixa i dins la mateixa propietat de Son Virgo, la pleta confronta amb el Mitjà, la Màniga i el sementer des Morer. A la part superior de la paret que separa aquest darrer sementer i sa Pleta hi ha restes d'una sèquia o camí que devia conduir al pou de sa Mina.

En el passat, l'explotació econòmica d'aquesta superfície forestal va esser intensa, tot donant lloc a un conjunt d'elements d'un cert valor etnològic. En primer lloc, hi ha un camí carreter que puja a la part alta del puig i dona accés a un conjunt de cinc rotlles de sitja i restes d'una barraca de carboner, situades entre els 166 i els 172 metres d'alçada. La sitja núm. 1 té un diàmetre de 3,40 m. La sitja núm. 2 té un diàmetre de 6,50 m. La sitja núm. 3 té un diàmetre de 4,80 m. La barraca annexa a la sitja núm. 3 té una planta el·líptica de 2,60 m x 1,80 m. La sitja núm. 4 té un diàmetre de 3,30 m.<sup>168</sup> De fet, segons Francesc *Segall*, després de la guerra civil, hi feia de carboner en Miquel *Cap-d'Era* de Sineu. Dins la mateixa pleta hi ha, així mateix, una construcció ramadera: **sa barraca de ses Cabres**, restes d'un antic forn de calç i el pou dit **sa Mina**, que sembla correspondre a un pou d'oreig d'un sistema de captació d'aigua de tradició andalusina.

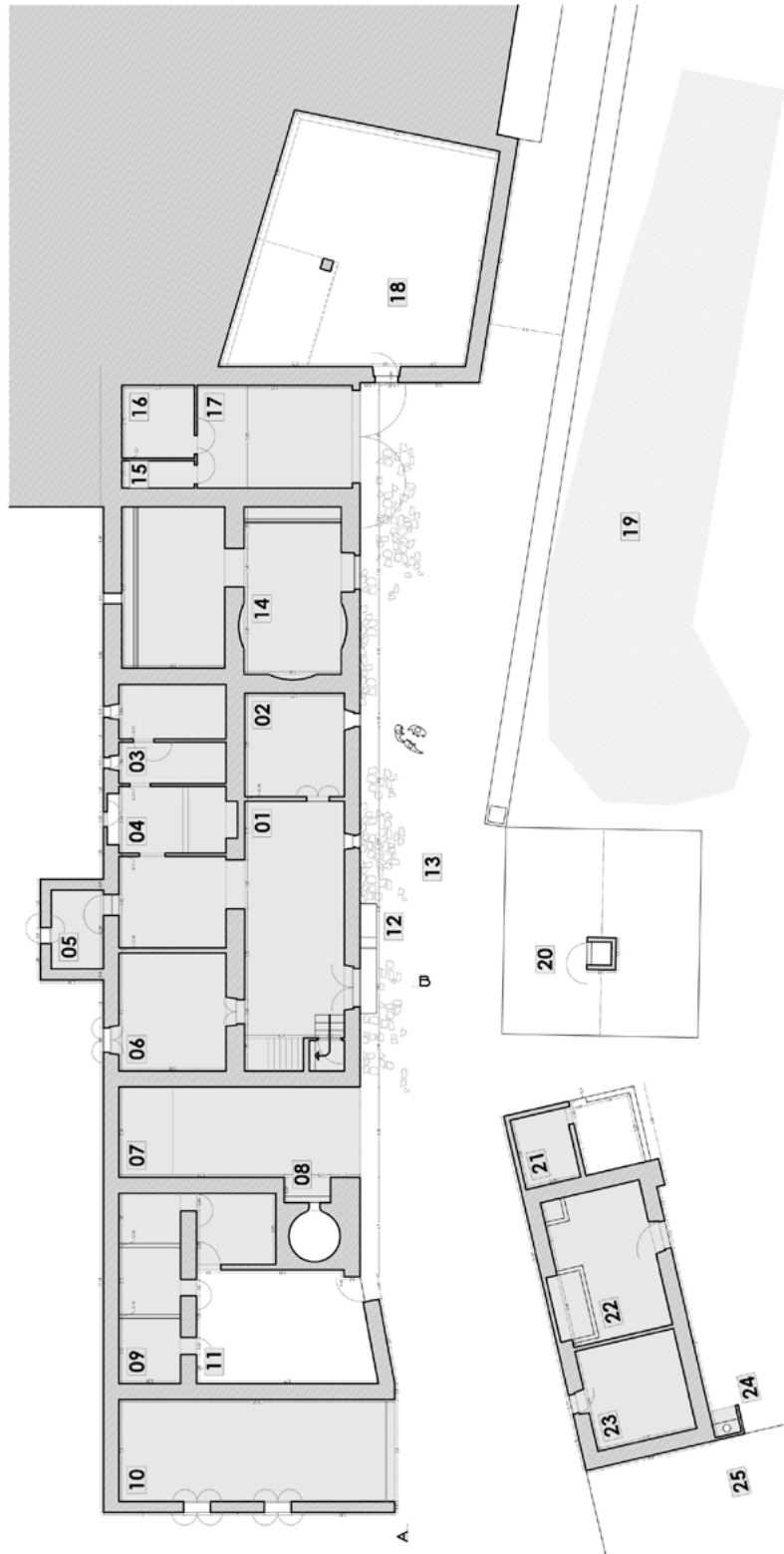
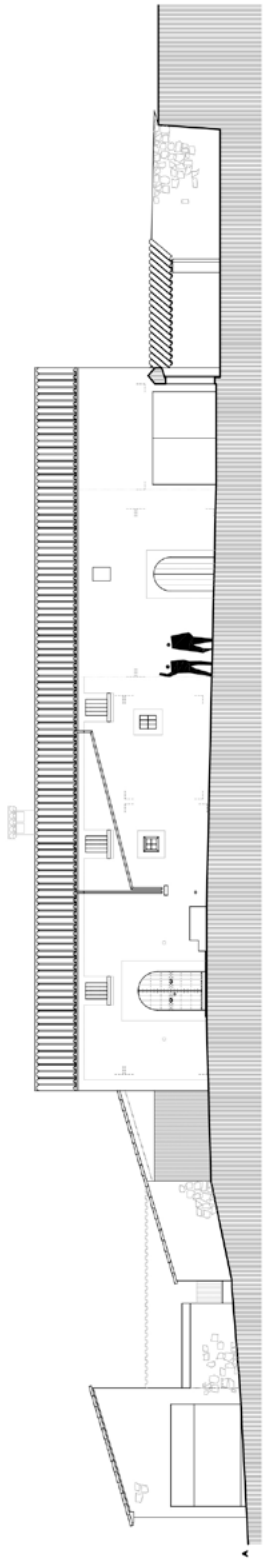
**24. es pins de Son Pastereta.** Conjunt de pins grossos situats dins la pleta, al vessant de llevant del puig de Son Virgo o de Son Pastereta.

168 Vegeu la referència RO-03 «Rotlos de sitja al pinar de Son Virgo», al *Catàleg de Patrimoni històric, arquitectònic i paisatgístic del municipi de Lloret de Vistalegre*.

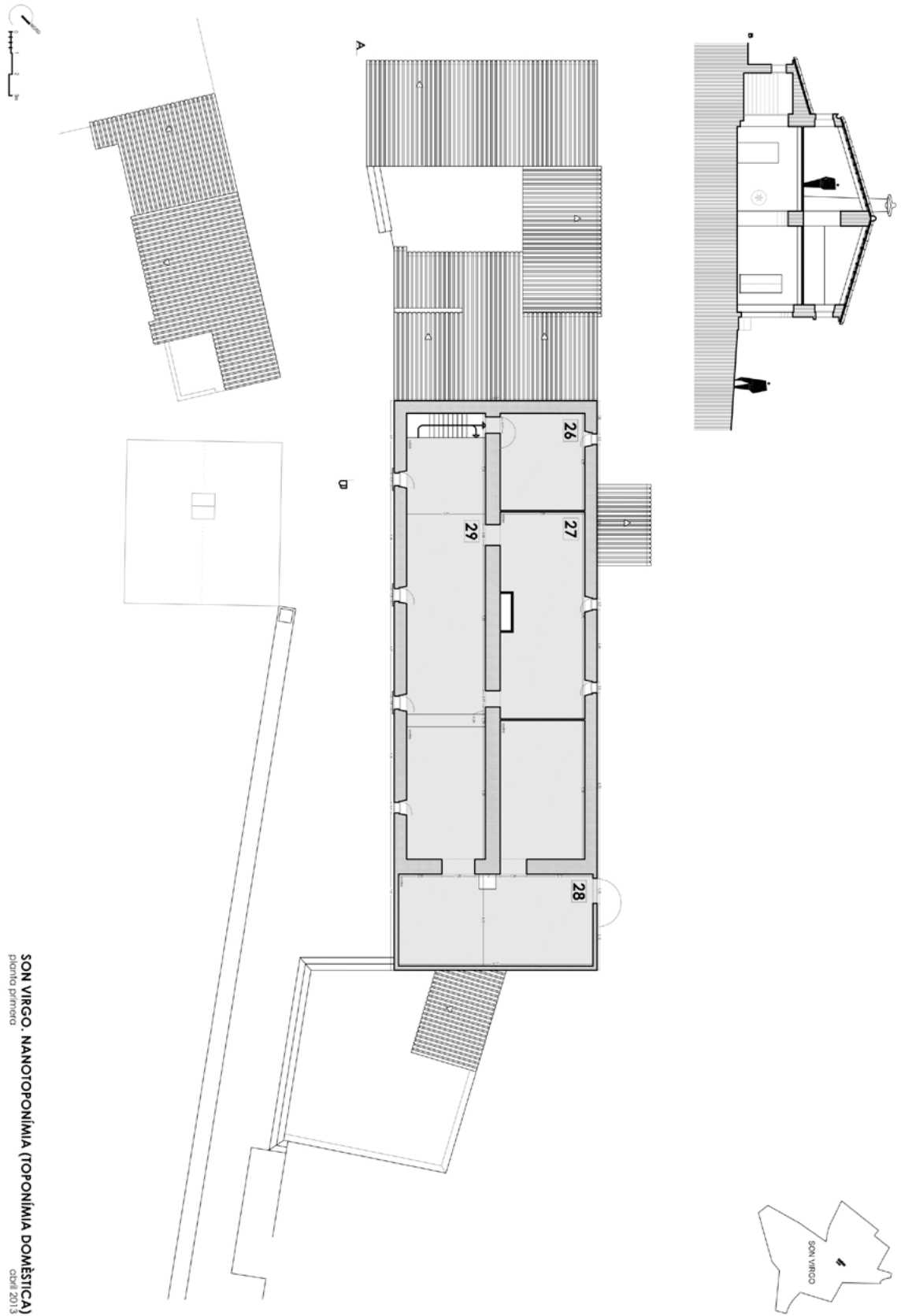
- 25. es puig de Son Virgo / es puig de Son Pastereta.** Turó de 197 m d'alçada, situat dins el terme de Llorito, entre el puig de Reig i el puig de ses Algorfes. Està pràcticament cobert de garriga i pinar, i la propietat, dividida entre Son Virgo al vessant nord; Son Pastereta a la part de llevant i migjorn, i Son Niell i Can Marquesí al vessant de Ponent. Rep el nom, indistintament, de puig de Son Virgo i puig de Son Pastereta, encara amb una predominància d'aquest darrer quan es denomina des de Sant Joan, atès que a la galta de migjorn hi ha les cases de l'antiga possessió de Son Pastereta. Pel que fa a la propietat de Son Virgo, les terres del puig estan ocupades majoritàriament per la pleta, el sementer des Morer, la Mànega i el Mitjà.
- 26. sa màniga de Son Virgo / sa Màniga.** Peça de conró de forma allargassada, situada entre la garrixa, el pinar de la Pleta i el camí Vell de Sant Joan. Sobre el marge que el separa del camí, s'allarga des del sementer del Morer fins al mitjà de Son Virgo. Actualment, a l'extrem de ponent —al costat del portell d'accés— hi ha uns porxos de nova construcció dedicats a sestadors. Aquesta peça podria haver estat l'espai irrigat vinculat al sistema hidràulic de la Mina i l'antic safareig.
- 27. es mitjà de Son Virgo.** Peça de terra de conró situada a l'extrem de llevant de sa Màniga de Son Virgo, entre sa Pleta, les terres de la possessió veïna de Son Pastereta i el camí de Sant Joan.
- 28. baix de Son Virgo.** Conjunt de terres veïnes situades a la part de ponent de Can Porrassar, intensament parcel·lades, que, per contaminació toponímica, reben aquesta denominació. Tanmateix, és possible que fins a l'edat moderna, l'alqueria del puig de Reig s'estengués fins al torrent de Llorac o de Binicalbell.







**SON VIRGO. NANOTOPONÍMIA (TOPONÍMIA DOMÉSTICA)**  
 apríl 2013  
 plánovala baňka



**SON VIRGO. NANOTOPONÍMIA (TOPONÍMIA DOMÈSTICA)**  
 Plànol primerer  
 Obra 2013



---

## Bibliografia

- Aguiló, C. (2002). *Toponímia i etimologia*. Barcelona: Publicacions de l'Abadia de Montserrat, UIB (Biblioteca Miquel dels Sants Oliver, 18), 222.
- Albertí Oliver, R. et al. (2013) [revisió i actualització de les fitxes del Catàleg de Sineu realitzades per l'equip de Portal Forà Dinamització Cultural]. *Catàleg d'elements d'interès artístic, històric, ambiental i patrimoni arquitectònic del terme municipal de Sineu*.
- Bausà Roig, J. (2000). La cavalleria i el puig de sa Bastida. A *Sant Joan, una vila set vegades centenària (1300-2000)*. Sant Joan: Col·lectiu Teranyines (Monografies santjoaneres, 11, 229-289).
- De Berard, G. (1983). *Viaje a las villas de Mallorca 1789*. Palma: Ajuntament de Palma.
- Bibiloni Jaume, P.; Ramis Puig-gròs, A. (2004). *Catàleg de protecció d'edificis i elements d'interès històric, artístic i paisatgístic del terme de Lloret de Vistalegre*. Lloret: Ajuntament de Lloret de Vistalegre.
- Canuto, F. (1989). Toponímia santjoanera: es Mitjà Pla. A *Mel i Sucre, 110*: 12-14. Sant Joan: Obra Cultural Balear, agost de 1989.
- Canuto i Bauçà, F. (1995). Onomàstica Santjoanera a través d'un llibre de la Guàrdia Marítima (segle XIX) (i III). A *Mel i Sucre, 184*, 23-30 (octubre, 1995).
- Canuto Bauçà, F. (2004). Genèrics toponímics del Pla de Mallorca. A Planisi Gili, H. i Rosselló Gaià, M. (coords.) (2004). *Sobre onomàstica. Jornades d'Antroponímia i Toponímia (1993-2002)*. Palma: Universitat de les Illes Balears, 231-236.
- Ferrer i Ginard, A. (2009). *Llegendes de les Balears*. Barcelona: Institut Menorquí d'Estudis, Publicacions de l'Abadia de Montserrat (Biblioteca Serra d'Or, 417).
- Gran Enciclopèdia de Mallorca (1989-1998) [GEM]*. Mallorca: Promomallorca Ed.
- Ginard Bujosa, A., Ramis Puig-gròs, A. (2010). De Manresa a Llorito. El trànsit cap a la modernitat: propietat de la terra i pobladors durant el segle XVI. A Ginard Bujosa, A., Niell Llabrés, F., Ramis Puig-gròs, A. (ed.). *Jornades d'Estudis Locals. Lloret de Vistalegre. 12 de desembre de 2009*. Mallorca: Institut d'Estudis Balearics, 59-168.
- Mulet Ramis, B., Rosselló i Vaquer, R., i Salom Sancho, J. M. (1994). *La capitalitat de Sineu. Segles XIII i XIV*. Sineu: Ajuntament de Sineu.
- Mulet Ramis, B., Rosselló i Vaquer, R., i Salom Sancho, J. M. (1995). *La crisi de la vila de Sineu. Segle XV*. Sineu: Ajuntament de Sineu.
- Mulet Ramis, B., Rosselló Vaquer, R., i Salom Sancho, J. M. (1996). *Sineu aixeca una nova església. Segle XVI*. Sineu: Ajuntament de Sineu.
- Mulet Ramis, B., Rosselló Vaquer, R., i Salom Sancho, J. M. (2001). *Ja està fet Sineu. Segle XVII*. Sineu: Ajuntament de Sineu.
- Mulet Ramis, B., Valero i Martí, G., i Sastre i Balaguer, J. (2010). *Les possessions de Sineu. Història i patrimoni*. Palma: José. J. de Olañeta, Editor (L'Illa de la Calma).
- Ordinas Garau, A. (2001). *Geografia i toponímia a les Illes Balears. La terminologia geogràfica en els noms de lloc*. Mallorca: Ed. Moll (Els treballs i els dies, 48).

Pérez Martínez, L. (1963-1969). *Las visitas pastorales de don Diego de Arnedo a la Diócesis de Mallorca 1562-1572, I*. Palma: Ed. Lorenzo Pérez Martínez.

Ramis Puig-gròs A. (2004). Els camins del terme municipal de Llorito. A Planisi Gili, H. i Rosselló Gaià, M. (coords.) (2004). *Sobre onomàstica. Jornades d'Antroponímia i Toponímia (1993-2002)*. Palma: Universitat de les Illes Balears, 285-303.

Ramis Puig-gròs, A. i Rosselló Bordoy, G. (2008). Toponímia precatalana a Llorito. A Bassa i Martín, R., Planisi Gili, H., Vallès Moragues, A. (coords.). *XX Jornada d'Antroponímia i Toponímia. La Real, 2007*. Palma: Universitat de les Illes Balears, 117-147.

Rosselló Vaquer, R. (1985). *Sant Joan. Segles XIII-XVI (notes històriques)*. Sant Joan: Ajuntament de Sant Joan.

Rosselló Vaquer, R. (2002). *Noticiari de Llorito. Segles XIII-XX*. Mallorca: Ajuntament de Lloret de Vistalegre.

---

## Informadors

Francesc Florit Lladó *Florit* (Sineu, 1930-2012) [6/04/1999].

Francesc Genovart Florit *Segall* (Sineu, 1956) [3/04/1999 i 26/04/2013].

