

ELS ORÍGENS TARDOROMANS DELS PARCEL·LARIS D'ALGUNS POBLES DE MALLORCA: LA TRAMA URBANA DE PORRERES I ALTRES CASOS RELACIONATS

Antoni Borràs Seguí (abril de 2011)

Resum:

De l'observació dels diversos parcel·laris fossilitzats al territori de Mallorca se n'han pogut identificar un grup que comparteixen una característica comuna: es troben conformats per la superposició de dos o més feixos traçats des de punts clarament identificables. Alguns d'aquests parcel·laris originàriament agraris han sofert la colonització o urbanització i s'han transformat en la trama urbana d'alguns municipis de Mallorca, com és el cas de Porreres (1) i Sant Llorenç des Cardassar (2).

En el present treball es pretén deixar constància d'alguns d'aquests parcel·laris que, per les seves mesures i estructura geomètrica, pensam que ens indiquen que potser són restes parcel·làries molt antigues.

Per això hem dut a terme un estudi acurat del traçat urbanístic de Porreres (Figura 1), i hem contrastat la seva trama urbana amb la de altres municipis illencs, així com amb parcel·laris que avui dia segueixen mantenint la seva funció agrària, amb l'objectiu de posar en evidència que aquestes restes fossilitzades al paisatge responen a uns antics i sofisticats parcel·laris agraris mesurats en *actus* (mesura que s'ha pogut provar que deriva de la milla romana i fou utilitzada pels conqueridors en centuriar els camps dels territoris annexionats a l'imperi), i aventuram la possibilitat que varen ser traçats ja ben entrada l'època tardoromana.



Figura 1. Vista aèria de Porreres en la qual es pot observar una disposició convergent dels principals carrers que conformen la trama urbana. Imatge extreta de Google Earth.

Parlam en aquests termes perquè en analitzar el seu entorn hem pogut constatar que la gran majoria d'aquests parcel·laris es desenvolupen i relacionen directament amb els principals jaciments tardoromans de l'illa (3), bé siguin esglésies, bé necròpolis associades a aquestes. D'aquesta manera es pot establir una estructura que els ordena i que ha perdurat fins als nostres dies sense cap tipus de reconeixement conscient, atès que ha resultat de l'evolució d'una rigorosa geometria utilitzada en època clàssica (F. Ulrix) per tal de dur a terme l'ordenament dels territoris conquerits, explotats i administrats per l'imperi Romà.

D'aquests parcel·laris se n'han localitzats altres existents avui dia a Mallorca i en altres llocs continentals (4), que, encara que no abunden i no sempre mantenen l'ús agrari, són perfectament comparables amb el que originà la trama urbana del poble.

Porreres és un municipi del Pla de Mallorca. Limita amb els termes de Felanitx, Campos, Lluçmajor, Montuïri, Sant Joan i Vilafranca de Bonany. Amb una extensió de 85,63 km² i una població de 4.364

habitants, té una densitat de 50,9 h/km². Abasta dues àrees diferenciades. La primera està integrada per pujols i valls i ocupa la part occidental; hi ha el puig d'en Femella (294 metres) i el de Montision (245 metres), sobre el qual s'aixeca el santuari de Nostra Senyora de Monti-sion. La segona àrea, més àmplia, es caracteritza per ser plana, i hi dominen les pastures. El nucli urbà, la presència del qual està documentada des de 1260, sorgí (segle XIII) al voltant de l'alqueria de Porreres.

Nunó Sanç va cedir (1231) a Guillem de Porrera l'alqueria d'Alquazor i els predis Maffumet i Totzeta, que passaren a anomenar-se, gràcies al seu propietari, Porreres.

Així, els orígens del municipi podrien ser llunyans, i el que és més important, el municipi podria ajustar el seu planejament per conservar les estructures de què parlem en aquest estudi i divulgar-les per l'interès turístic que se'n pot derivar, atès que, si es confirma la nostra hipòtesi, resultaria que són mil·lenàries.

Aquestes estructures parcel·làries en principi denoten un ús extraordinàriament programat del sòl agrari, de tal manera que possiblement serviren de calendari per a l'òptima gestió de les plantacions, malgrat que aquest fet és difícilment demostrable amb els coneixements actuals sobre la qüestió. Per això el present treball podria ser ampliat posteriorment juntament amb altres estudiosos del món de l'enginyeria agrònoma, i treure'n conclusions derivades.

A mesura que aquests coneixements van avançant al mateix temps que es realitzen treballs semblants en altres indrets (de l'illa i fora), com ara (vegeu la bibliografia específica) als municipis de Santa Maria del Camí i Alaró, els quals, tot i no tenir estructures semblants a les que conformen l'estructura urbana de Porreres, també es desenvoluparen sobre altres parcel·laris (en aquest cas ortogonals) d'època prèvia a la tractada (5). D'aquí la importància que els diferents municipis implicats facin un esforç per tal d'afavorir i finançar el desenvolupament d'aquests tipus d'estudis, que repercuteixen directament sobre la bona gestió del territori i patrimoni.

D'aquests parcel·laris ortogonals, amb tota seguretat anteriors als que aquí tractam, també se n'han localitzat en altres municipis, com Campos (possiblement al Ravellar), i segurament han perdurat durant llarg temps amb un ús agrari. En aquest mateix municipi, encara sense estudiar en profunditat, és possible detectar també un altre possible parcel·lari generat per encreuament de feixos (com els que tractam al present estudi), un dels quals hauria estat traçat des d'un punt llunyà situat a la carena de la serra de Tramuntana (6).

Com s'ha apuntat anteriorment, la bona gestió del dit patrimoni, amb els fins de preservació i explotació turística, pot reportar al municipi uns beneficis d'abast incalculable, així com la satisfacció dels seus ciutadans de valorar-lo i al mateix temps ajudar a conservar-lo i gaudir-ne de manera culta.

Introducció

En el present treball, intentarem posar de manifest alguns símbols fossilitzats sobre el territori de Mallorca, amb el precedent de tenir detectades moltes traces que per la seva orientació i integració en un model geomètric característic d'època romana poden ser identificades sota un mateix model interpretatiu (<http://romanmallorca.wordpress.com/>).

Els investigadors sovint prescindim d'una informació valuosa: les empremtes fossilitzades de l'activitat humana sobre el territori (7), que han estat ignorades o en tot cas no prou valorades en la seva amplitud.

En el decurs d'aquestes observacions m'he topat amb un seguit de parcel·laris urbans que, lluny de ser ortogonals, són generats a partir de traces convergents en un punt formant feixos entrecreuats.



Figura 2. Trama urbana de Sant Llorenç des Cardassar, on es pot apreciar una certa convergència del viari principal. Imatge extreta de Google Earth.

És el cas de les trames urbanes de dos dels nostres municipis mallorquins; el cas que ens ocuparà aquí, Porreres (Figura 1), i el de Sant Llorenç des Cardassar (Figura 2). Aquests dos municipis presenten una xarxa viària semblant entre ells, així com alguns parcel·laris agraris propers. La qual cosa, al mateix temps, posa de manifest que els dits parcel·laris agraris són el precedent agrari de la configuració dels dits nuclis urbans.

Trames urbanes i parcel·làries

S'han pogut establir paral·lelismes entre les relacions mètriques i geomètriques que presenten aquestes dues estructures urbanes i la dels vials parcel·laris agraris.



Figura 3. Parcel·lari agrari de Son Cota, al mateix terme municipal de Porreres, on es pot apreciar la convergència de les divisions parcel·laries principals. Imatge extreta de Google Earth.

En concret, un cadastre que no queda molt lluny del nucli de Porreres és el que es troba al predi de Son Cota del mateix municipi (Figura 3).

S'ha comprovat com aquest parcel·lari agrari s'estructura sobre la base de l'encreuament de dos feixos principals i altres de secundaris (Figura 4).

Figura 5.1. Geometria de l'esquema de Porreres mesurada en actus. És destacable observar la simetria que es produeix a la intersecció del feix principal (en negre) amb els catets de l'esquadra, i al mateix temps les línies paral·leles (en cian) que relacionen els dos feixos principals.

L'existència d'aquesta esquadra tan sols es pot inferir de la posició dels vèrtexs dels feixos i de les més aviat poques traces que hi donen suport.

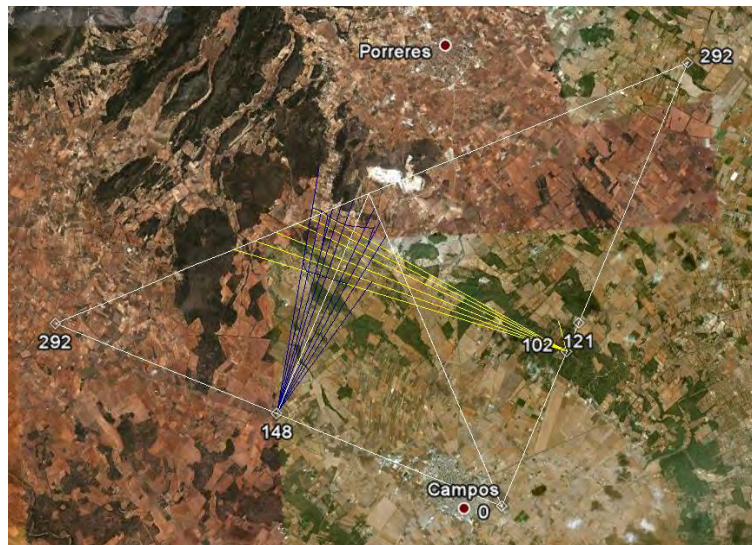


Figura 6. El mateix gràfic de la figura anterior aplicat al predi de Son Cota, que es manté en estat originari d'explotació agrària. Imatge extreta de Google Earth.

Podem extreure mesures constants i relacions numèriques a la intersecció dels feixos amb les esquadres que els contenen. Quan aquestes mesures són calculades amb nombres enters d'actus és quan aquest fet es manifesta més evidentment.

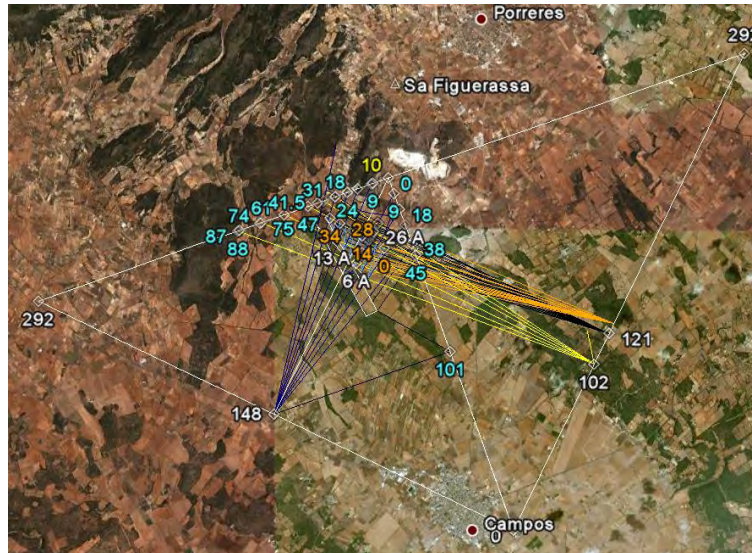


Figura 7. Detall dels feixos secundaris del parcel·lari de Son Cota també traçats des d'un dels catets de l'esquadra. Podem veure indicada la posició del lloc de la troballa d'esteles funeràries a sa Figuerassa. Imatge extreta de Google Earth.

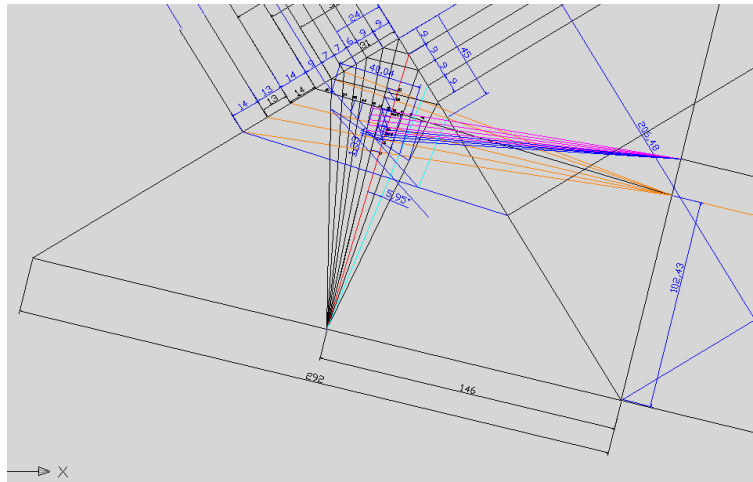


Figura 7.1. Geometria del parcel·lari de Son Cota. Podem observar que tant els eixos principals (negre i taronja) com els secundaris (blau i morat) són traçats des dels catets de l'esquadra que actua a manera de bastiment per traçar el conjunt geomètric.

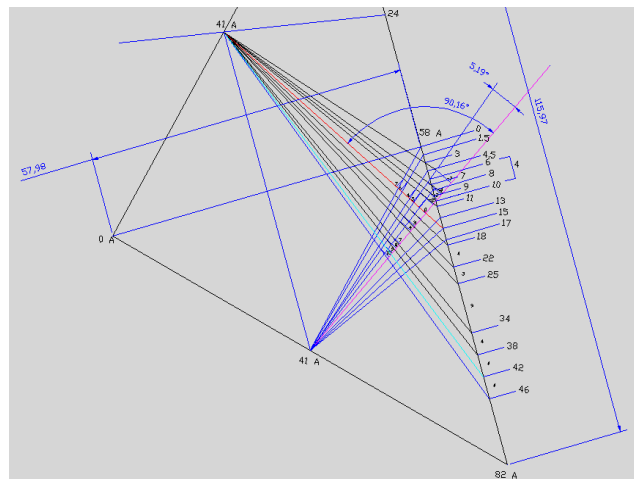
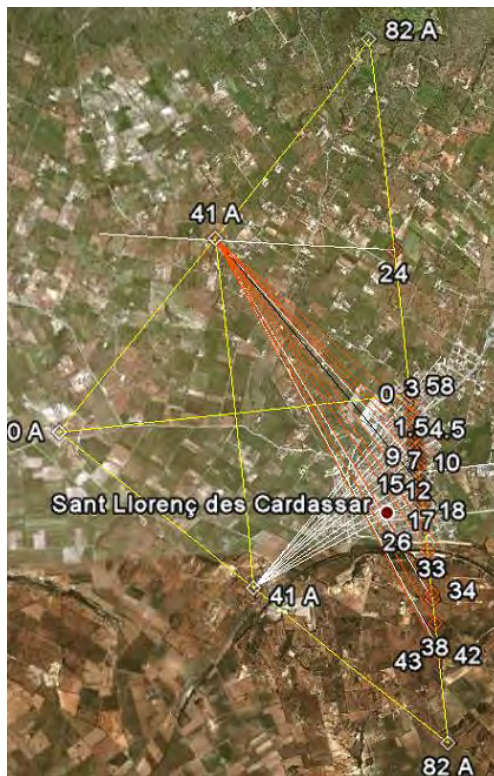


Figura 8. Gràfic de l'esquadra sobre la trama urbana de Sant Llorenç des Cardassar, un altre cas equivalent al de Son Cota i Porreres. En aquest cas podem observar que els vèrtexs dels feixos es troben just a la meitat dels catets de l'esquadra i, per tant, sobre una paral·lela a la seva hipotenusa. Imatge extreta de Google Earth.

Indicis

En els dos casos porrerencs, trobam relacionats aquests parcel·laris amb esteles funeràries romanes d'esclaus. Aquesta relació es presenta més clarament al predi de Son Cota (Figura 9).

«en alguns epígrafs funeraris, tant de la ciutat, Palma i sa Carrotja, com del camp, Mainou de Consell i Son Cota de Porreres, apareix implícitament expressada la condició d'esclavatge. La paraula que involucra aquest concepte és *contubernalis* ("company", terme aplicat a l'esclau o l'esclava units en matrimoni no oficial)».



Figura 9. Les marques blaves indiquen la posició dels principals jaciments tardoromans de Mallorca. Es pot observar com la major concentració es dona al centre de l'illa, entre Sineu i Campos, i no són menyspreables les concentracions que es produeixen al Raiguer i al ponent de la serra de Tramuntana. Imatge extreta de Google Earth.

Tant a Sant Llorenç com a Son Cota trobam els vèrtexs de les esquadres relacionats amb les basíliques paleocristianes de Son Peretó i Son Fadrinet, respectivament. En el cas de Porreres, el vèrtex de l'esquadra queda relacionat amb el jaciment tardoromà d'Alcoraia.

Són indicis que la seva procedència pugui ser anterior a l'època medieval, i posteriors als cadastres romans, que sabem que eren ortogonals.

Intentarem aportar conclusions més precises i amb resultats més definitius en treballs posteriors.

En aquests moments en què redactam el present estudi, a més dels tres descrits, estam analitzant altres parcel·lars agraris de característiques semblants; un al centre de l'illa, a Sineu (on el centre urbà ocupa una posició central al bastiment); un altre a Son Gual, a Algaida; a Lluçmajor, al Port des Canonge, a Esporles; i entre Can Coca i Son Orlandis, a Vilafranca. A Manacor hi ha indicis d'haver-hi el parcel·lar més gran, amb el vèrtex de l'esquadra relacionat amb l'epigrafia de Son Sard (al municipi de Son Servera), i al centre es troba el nucli urbà de Manacor, amb la seva pròpia epigrafia.

Conclusions

Cal fer un esforç multidisciplinari per tal de trobar el vertader sentit i cronologia d'aquestes estructures parcel·lars.

Aquestes estructures denoten un ús extraordinàriament programat del sòl agrari, en el qual molt possiblement es feien planters en diferents èpoques de l'any i de diversos tipus d'hortalisses.

Possiblement pogueren servir de calendari per optimitzar la gestió de les plantacions, malgrat que aquest fet és difícilment demostrable amb els coneixements actuals.

Els resultats obtinguts fins al moment animen a aprofundir en el tema i seguir treballant en la localització, la catalogació i l'estudi detallat d'altres parcel·lars semblants, tant a l'illa com al continent.

És per això que convid altres investigadors d'altres branques del coneixement, especialment els provinents de l'agronomia, a participar i aprofundir en aquesta investigació.

En l'estat de la qüestió encara és aventurat dir que ens trobam davant un sistema parcel·lari d'època tardoromana, encara que els fets apuntats anteriorment ens posen en la via d'aquesta datació.

Potser la circumstància que ens decanta per establir la hipòtesi d'una filiació tardoromana, és la posició inequívoca de gairebé tots els parcel·laris en punts propers a les diferents esglésies paleocristianes conegudes a l'illa. Això al mateix temps ens permet, un cop localitzat el vèrtex d'aquestes esquadres, conèixer la ubicació de possibles jaciments tardoromans relacionats amb aquestes basíliques.

NOTES

(1) L'època prehistòrica deixà alguns vestigis a Porreres, entre els quals els talaiots de Baulenes, es Pagos i, sobretot, el conjunt del poblat del Pou Salat. La dominació romana s'ha pogut verificar per algunes làpides de sepultures descobertes el segle passat. Porreres era un nucli inclòs en el districte de Manacor de l'època àrab, en el qual també s'hi comptava Manacor, Felanitx i part dels termes actuals de Campos i de Santanyí. Alguns pous públics que encara es conserven són el testimoni de l'estada del poble musulmà a Porreres.

El repartiment de Mallorca atorgà les terres porrerrenques al rei En Jaume I, qui després les donà al comte Nunó Sanç. Amb la mort del comte (1242), les propietats de Porreres que encara li pertanyien tornaren a passar a mans del rei. En Jaume II la declarà vila l'any 1300. El nom de Porreres prové d'un dels cavallers conqueridors, Guillem de Porrera, d'una localitat del Priorat (Tarragona).

Monti-sion va ser seu d'un col·legi de gramàtica llatina que depenia dels jurats de la vila durant l'època del Renaixement. Aquest col·legi preparava els futurs alumnes de l'Estudi General o universitat, i el seu període de màxima esplendor fou durant el segle XVII.

(2) El municipi de Sant Llorenç des Cardassar té una extensió de 82,08 km² i una població de 5.257 habitants, està situat al Llevant de l'illa de Mallorca, entre Manacor, Son Servera i Artà. Pertany a la Mancomunitat de Llevant, juntament amb Manacor, Son Servera, Capdepera, Artà, Felanitx, ses Salines, Campos i Santanyí.

(3) Aquests jaciments tardoromans, en especial les seves basíliques, sembla que segueixen una disposició en els vèrtexs de diverses corones hexagonals concèntriques. Un dels eixos que divideixen aquests hexàgons en porcions triangulars equilàteres es troba orientat segons la direcció est-oest solar.

(4) A Egipte s'ha pogut identificar un petit parcel·lari ortogonal format per una retícula a base de quadrats associats a unes traces parcel·laries que sembla que segueixen la direcció d'un d'aquests feixos.

(5) És possible que les conegudes quarterades medievals tinguin un origen en la divisió ulterior medieval, com s'intenta demostrar a l'article publicat «D'una quarterada a l'alçada de Jaume I», referit a la bibliografia específica.

(6) Cal considerar que, a més d'aquests parcel·laris ortogonals, i els que aquí presentam resultat d'encreuament de feixos, s'ha identificat un sistema de distribució de les principals restes arqueològiques de viles romanes sobre els vèrtexs d'un bastidor trapezoïdal deformat, que es va presentar al treball referit a la bibliografia específica «Sistemes d'implantació agrària als *Agers* llatins».

(7) Aquestes empremtes fossilitzades al paisatge actual es materialitzen en viaris, tancaments parcel·laris, xarxes hidràuliques, trames urbanes, i cicatrius practicades als boscs que per la seva orientació i integració en un sistema geomètric i mètric rigorós permeten ser datades i classificades en època clàssica.

Bibliografia específica

BORRÀS Seguí, Antoni. «Formentera a l'època romana». *Lluc*, 2007, núm. 856 (p. 39-45).

BORRÀS Seguí, Antoni. «És veritablement romà el pont de Pollença?», *Bolletí de la Societat Arqueològica Lul·liana*, 2007, 63 (p. 349-368).

- BORRÀS Seguí, Antoni. «El camí de sa Bomba, romà o medieval?», *Estudis Baleàrics*, núm. 90-91, febrer-setembre de 2008, p. 165-180.
- BORRÀS Seguí, Antoni. «La romanització de la vall d'Alaró», *Estudis Baleàrics*, núm. 90-91, febrer-setembre de 2008, p. 89-98.
- BORRÀS Seguí, Antoni. «Xarxa viària de la zona de Santa Maria del Camí en època clàssica». *XXI Jornada d'Antroponímia i Toponímia*. 2008.
- BORRÀS Seguí, Antoni. «D'una quarterada a l'alçada de Jaume I». *Jornades Locals de Santa Maria del Camí*. 2008.
- BORRÀS Seguí, Antoni. «Pedra en sec pel terra». *V Trobada de Pedra Seca*, Palma. 2009.
- BORRÀS Seguí, Antoni. «Petjades romanes al territori de Mallorca. El camí de Palma a Pollentia» (p. 101-111) A: BASSA, R.; LATORRE, F. (coord.) (2010): *XXII Jornada d'Antroponímia i Toponímia*. 2009. Palma: Universitat de les Illes Balears. ISBN 978-84-8384-137-2. (Jornades, 12).
- BORRÀS Seguí, Antoni. «Identificació de les traces d'una possible colònia romana a Mallorca», *Institut d'Estudis Baleàrics*, 96-97 (octubre de 2009 - febrer de 2010), p. 167-178.
- BORRÀS Seguí, Antoni. «Sistemes d'implantació agrària als Ageres llatins». *Lluc*, 2011, núm. 876 (p. 37-42).

Bibliografia

- Alberto Prieto, José Uroz, José Miguel Noguera, Filippo Coarelli, *La organización territorial del nordeste de la Hispania Citerior* (2008)
- A. L. Frothingham, «The Roman Territorial Arches», *American Journal of Archaeology* (1915)
- Antoni Borràs Seguí, «És veritablement romà el Pont de Pollença?». *Bolletí de la Societat Arqueològica Lul·liana* (2007)
- Ariño, J.; M. Gurt; J. M. Palet, *El pasado presente: arqueología de los paisajes en la Hispania romana* (2004)
- Ariño, J.; M. Gurt; A. Lanuza; J. M. Palet, *El estudio de los catastros rurales: una interpretación estratigráfica del paisaje* (1994)
- Catherine Delano Smith, Graham Shipley, John Salmon, *Where was the "wilderness", roman times?* (1996)
- Carolina Riba i Gabarró, *Obra de pedra seca a la mercè de l'economia* (1997)
- Daniel J. Gargola, C. F. Konrad, *The ritual of centuriation* (2004)
- David Gallardo, *L'organització hidràulica en la història del paisatge* (2004)
- Dinu Adamesteanu, *Le suddivisioni di terra nel Metapontino* (1973)
- Edina Regoli, *Centuriazione e condizionamenti ambientali* (1983)
- Enrique Ariño, Josep Maria Gurt Esparraguera, Josep Maria Palet Martínez, Gérard Chouquer, *Réalités archéologiques et restitution théorique des parcelles: analyse du problème sur quelques exemples hispaniques* (1996)
- Enrique Ariño Gil, *Centuriaciones romanas en el valle medio del Ebro: Provincia de la Rioja* (1986)
- Esther Rodrigo i Requena, Josep Guitart i Duran, *L'evolució del poblament i de l'organització de l'Ager de Iesso de l'època Ibèrica a l'antiguitat tardana. Estudi de l'ocupació i estructuració del territori* (2005)
- Ettore Lepore, Moses I. Finley, *Problemi dell'organizzazione della chora coloniale* (1973)
- G. Chouquer, *Structures agraires en Italie centro-méridionale: cadastres et paysages ruraux* (1987)
- Gérard Chouquer, «Les formes des paysages. 2. Archéologie des parcelles». *Actes du Colloque d'Orléans* (mars 1996)
- Gérard Chouquer, François Favory, *Les paysages de l'Antiquité. Terres et cadastres de l'Occident romain (IV^e s. avant J.-C./III^e s. après J.-C.)* (1991)
- Georges Vallet, *Urbanisation et organisation de la chora coloniale grecque en Grande Grèce et en Sicile* (1983)

- Helena Kirchner, «Espais irrigats andalusins a la Serra de Tramuntana de Mallorca i la seva vinculació amb el poblament», *Afers. Fulls de Recerca i Pensament* (1994)
- Isaac Moreno Gallo, *Vías romanas. Ingeniería y técnica constructiva* (2006)
- Isaías Arrayás Morales, *Morfología histórica del territorio de Tarraco (ss. III-I a.C.)* (2006)
- Jaime Coll Conesa, Lourdes Mazaira Cabana-Verdes, Salvadora Riutort Mir, *Evolución del hábitat durante la Prehistoria y la Antigüedad en el término municipal de Alcudia (Mallorca)* (1984)
- Javier Aramburu-Zabala, *La evolución del paisaje en Mallorca del Bronce antiguo a la romanización, Arqueología espacial* (1998)
- J. B. Campbell, «Shaping the rural environment: surveyors in ancient Rome», *Journal of Roman Studies* (1996)
- J. M. Macias, J. A. Remolà, X. Dupré, *Topografía y evolución urbana* (2004)
- Jean Pierre Adam, *Groma et chorobate. Exercices de topographie antique* (1982)
- J. M. Gurt i Esparraguera, J. Buxeda i Garrigós, J. Cardell i Perelló, «Aplicación informática al estudio del territorio en época antigua: Centuriaciones Romanas», *Complutum* (1991)
- John Bradford, *Ancient landscapes. Studies, field archaeology* (1957)
- Joan Sanmartí, Joan Santacana Mestre, Maria Carme Belarte Franco, David Asensio i Vilaró, «Paisatges ibèrics: Tipus d'assentaments i formes d'ocupació del territori a la costa central de Catalunya durant el període ibèric ple», *Saguntum. Papeles del Laboratorio de Arqueología de Valencia* (1998)
- José Uroz Sáez, Antonio M. Poveda Navarro, José Uroz, José Miguel Noguera, Filippo Coarelli, *Modelos romanos de integración territorial en el sur de Hispania Citerior* (2008)
- José Uroz, José Miguel Noguera, Filippo Coarelli, *Iberia e Italia: modelos romanos de integración territorial* (2008)
- Josep Maria Palet, A. Bouet, F. L. Verdin, *Estructuras agrarias en el territorio de Tarraco (Tarragona): organización y dinámica del paisaje en época romana* (2005)
- L. Capogrossi, *La terra in Roma antica. Forme di proprietà e rapporti produttivi, I (età arcaica)* (1981)
- L. Decramer, R. Hilton, A. Plas, *Centuriations et orientation solaire. Les bornes gromatiques de Tunisie* (2001)
- Lorenzo Quilici, Stefania Quilici Gigli, Università di Bologna, *Introduzione alla topografia antica* (2004)
- Lorenzo Abad Casal, *La reorganización del territorio. Los paisajes de la romanización* (2003)
- M. Fulford, D. Miles, *Town and country in Roman Britain - A parasitical relationship?* (1982)
- María Ruiz del Árbol Moro, *La arqueología de los espacios cultivados. Terrazas y explotación agraria romana en un área de montaña: La sierra de Francia (Salamanca)* (2005)
- Mar Zamora Merchán, Ignacio Grau Mira, *Visibilidad y SIG en arqueología: mucho más que ceros y unos* (2006)
- M. J. López Medina, *Ciudad y territorio en el sudeste peninsular durante la época romana* (2004)
- Martin Millett, John Rich, Andrew Wallace-Hadrill, *Roman towns and their territories: an archaeological perspective* (1991)
- Max Guy, Gérard Chouquer, *Géométrie des parcelles régulières: le problème des dimensions* (1996)
- Michael Jonathan Taunton Lewis, *Surveying Instruments of Greece and Rome* (2001)
- Mireille Corbier, John Rich, Andrew Wallace-Hadrill, *City, territory and taxation* (1991)
- Onofre Rullan Salamanca, *La construcció territorial de Mallorca* (2002)
- Onofre Rullan, «Una aproximació a la geografia històrica de Mallorca», *Treballs de la Societat Catalana de Geografia* (2004)
- P. López Paz, *La ciudad romana ideal* (1994)
- Roland Martin, «Rapports entre les structures urbaines et les modes de division et d'exploitation du territoire», a: FINLEY, Moses I. *Problèmes de la terre en Grèce ancienne* (1973)
- R. González Villaescusa, *Las formas de los paisajes mediterráneos* (2002)
- Rosa Plana Mallart, Julio Mangas Manjarrés, Jaime Alvar Ezquerro, *La chora de Emporion* (1998)