

HIDRONÍMIA I TERRITORI A LES ILLES BALEARS¹

Antoni Ordinas Garau (*), Miquel Grimalt Gelabert() i
Joan Miquel Genovart Capellà**

XX Jornada d'Antroponímia i Toponímia. La Real, 2007

(*) UIB Grup de recerca *Canvi rural, mobilitat humana, turisme i territori*

(**) UIB Grup de recerca *Climatologia, riscs naturals i territori*

INTRODUCCIÓ: FONTS, OBJECTIUS I METODOLOGIA

Les Illes Balears presenten una notòria riquesa hidronímica d'acord amb la importància de l'aigua per al poblament i l'activitat humana en un context mediterrani. No debades, la presència de l'aigua, bé per escassa o bé per abundant, sobre el territori constitueix un dels trets més importants en la configuració del paisatge, fet que lògicament no ha passat desapercebut per la població que secularment ha transmès la identificació i localització dels hidrònims.

Per al present estudi s'ha fet una recerca circumscriu als topònims hidronímics terrestres, això és, exceptuant els que presenten una vinculació litoral i talassonímica. Un cop identificats i localitzats, s'analitzen algunes de les seves característiques territorials i terminològiques, subratllant especialment els contrastos entre illes. La font d'on s'han extret els topònims ha estat el Mapa Topogràfic Balear (MTB) escala 1:5.000². Cadascun d'aquests noms de lloc referits a hidrònims, dels que a les Illes Balears n'hi ha prop de dos mil, han estat georeferenciats i representats en una cartografia temàtica que s'adjunta al present treball.

Des del punt de vista tècnic, s'ha utilitzat la versió digital del MTB (1995), mentre que per a la visualització s'ha emprat el programa CAD Microstation V8, que també s'ha usat per a fixar les coordenades dels topònims. Finalment, per a l'anàlisi i la cartografia dels resultats s'ha fet servir un programa SIG, concretament ArcGis 9.0.

ELS GENÈRICS HIDRONÍMICS

Per a la detecció dels topònims corresponents a la recerca descrita, s'han seleccionat prèviament els genèrics hidronímics que fan referència més o menys explícita a la presèn-

¹ Treball generat a partir d'un projecte de la Càtedra Alcover-Moll-Villangómez.

² Aquesta font, tot i que no és exhaustiva, es pot considerar representativa de la toponímia il·lenca malgrat els evidents desequilibris que mostra a escala municipal.

cia d'aigua en qualsevol de les possibilitats que la realitat geogràfica ofereix, distingint els genèrics hidronímics naturals dels antròpics.

Quant als primers, aquests inclouen tots i cada un dels elements de la hidrologia natural que, en una terra i un clima com els nostres, aporten una informació vital, pel que es constitueixen en grup terminològicament majoritari i que dividim en quatre tipologies: la de les surgències d'aigua o aiguaneixos, la relativa als estancaments naturals d'aigua i la que agrupa les diverses denominacions dels cursos d'aigua. Menció a part mereix el cas de secar amb què s'informa de l'escassetat d'aquest líquid element.

Dins el grup de les surgències d'aigua sense intervenció de l'home s'hi situen els genèrics *aigua*, *broll*, *brollador*, *degotís*, *dolç* (en molts de casos apareix amb la variant que aglutina l'article: *esdolç*), *font* (i les variants *fonteta*, *fontanella*, *fontanilla*, *fontassa* i *fontinyol*), *gorg*, *pixarell/pixat*, *raig* (i també *rajolí*), *ufana/font ufana*, *ull*, *ullal* (i *ullalet*).

Els termes que delaten la presència d'aigua estancada són els més abundants dels hidronímics terrestres naturals i tenen en comú la referència a l'embassament natural de l'aigua, ja sia de forma temporal o permanent, tot i que no solen ser gaire precisos quant a la magnitud del volum que identifiquen: *aiguamoll*, *albufera* (amb el diminutiu *albufereta*) i els corresponents derivats de l'afèresi: *bufera* i *bufereta*), *bassal*, *bassera*, *bassol/bassola*, *berenguera*, *cocó*, *coconar*, *estany* (i *estanyol*), *gorg*, *humit*, *lliser*, *marjal*, *mollerí*, *negadís*, *olla*, *pèlag*, *prat* (i *pratet*), *salobrar*, *toll*, *xarco*.

El tercer grup serveix per denominar els itineraris (tàlveg) per on discorre o pot discórrer l'aigua. Per tots és sabut que en el territori balear, tret d'alguns breus trams en què l'existència de fonts o altres surgències donen un caràcter aparentment perenne a l'escorrentia, els cursos superficials i permanents d'aigua hi són absents. D'aquí que la major part dels termes designants identifiquin alhora cabdal i llit, o conducció, per a reconèixer els llocs per on, a vegades ben esporàdicament, passa el preuat element que la natura ofereix, no sempre generosa. Són accepcions d'aquest grup: *aragall*, *arreplegada*, *braç*, *embocador/embocadura*, *entreforc*, *grau*, *jaç*, *raig*, *rambla*, *regueró*, *riera*, *rieral*, *riu* (també *riueta* i *riueto*), *salt*, *torrent* (amb els diminutius *torrentó* i *torrentet*), *torrentera*, *xaragall*.

Sols un genèric, *secar*, al·ludeix a la sequedat o escassetat d'aigua i tot i que ho fa més en termes de conradís que no de paisatge natural, en volem deixar també constància.

Pel que fa als genèrics hidronímics antròpics, això és, els que tenen l'origen en l'acció de l'home, n'hem destriat tres grups: els apel·latius relatius a la captació i extracció de l'aigua, els que n'assenyalen la conducció artificial i els dels dipòsits realitzats amb la intervenció humana. Són part dels primers: *albelló*, *bassa*, *bomba*, *eixugador*, *mina*, *pou* (amb les variants *pouàs*, *pouet* i *poueto*), *pou de neu*, *presa*, *sínia/sénia*.

No obstant això, la major part d'aquests apel·latius humanitzats designen les construccions per a la conducció de l'aigua: *arcada*, *arcs*, *batiport*, *braç*, *braçal*, *calçada*, *canal*, *canonada*, *carrera*, *clavoguera*, *comporta*, *fibla*, *pont*, *portella*, *ralla*, *rec*, *regadora*, *reguer*, *resclosa*, *resquell*, *sangonera*, *sangrador*, *sifó*, *síquia/sèquia* (amb els diminutius *siquieta*, *siquió* i *siquiola*), *trenc*.

Finalment, per a identificar l'emmagatzematge artificial de l'aigua apareixen els següents termes: *abeurada*, *abeurador*, *aljub* (i *aljubet*), *amarador*, *cisterna* (i *cisterneta*), *dipòsit*, *depuradora*, *embassament*, *font*, *obi*, *pantà*, *pica* (amb *piqueta* i els plurals *piques*

i *piquetes*), *presa*, *regió*, *rentador* (amb les variants *rentadora*, *rentadors* i *rentadores*), *safareig/safreig*.

DISTRIBUCIÓ D'HIDRÒNIMS PER CATEGORIES

El nombre total d'hidrònims que s'han identificat és de 1955 per al conjunt de les illes Balears, la distribució dels quals per illes i per grans grups de topònims és reflectida en la taula 1. Destaca l'enorme pes dels hidrònims relacionats amb els itineraris i amb les surgències, amb 736 i 528 casos respectivament, els quals representen el 37,5% i el 27,0% dels hidrònims insulars.

Categoria / Illa	Mallorca	Menorca	Eivissa i Formentera	Balears
Captació i Extracció	175	49	64	288
Conduccions	84	24	15	123
Emmagatzematge	80	20	7	107
Surgències	423	41	64	528
Aigua Estancada	106	30	31	167
Itineraris	500	42	194	736
Manca d'aigua	3	2	1	6
total	1371	208	376	1955

Taula 1. Principals grups d'hidrònims a les Illes Balears.

Existeix una dissimetria manifesta entre les diverses illes, de manera que les Pitiüses i en particular Eivissa, constitueixen el territori amb una major densitat d'hidrònims ja que aquests arriben a prop de 0,58 per quilòmetre quadrat, valor sensiblement més elevat que no el de Mallorca (0,38 hidrònims/km²) i, sobretot, que el de Menorca (0,30 hidrònims/km²). Aquestes diferències es manifesten especialment pel que fa a topònims referits a itineraris d'aigua, més abundosos a Eivissa i Formentera (0,30 per km²), en tant que a Mallorca només arriben a 0,14 per km². Menorca apareix com una illa molt menys solcada per cursos d'aigua i la densitat d'aquest tipus de topònims no supera el 0,06 per cada quilòmetre de superfície insular.

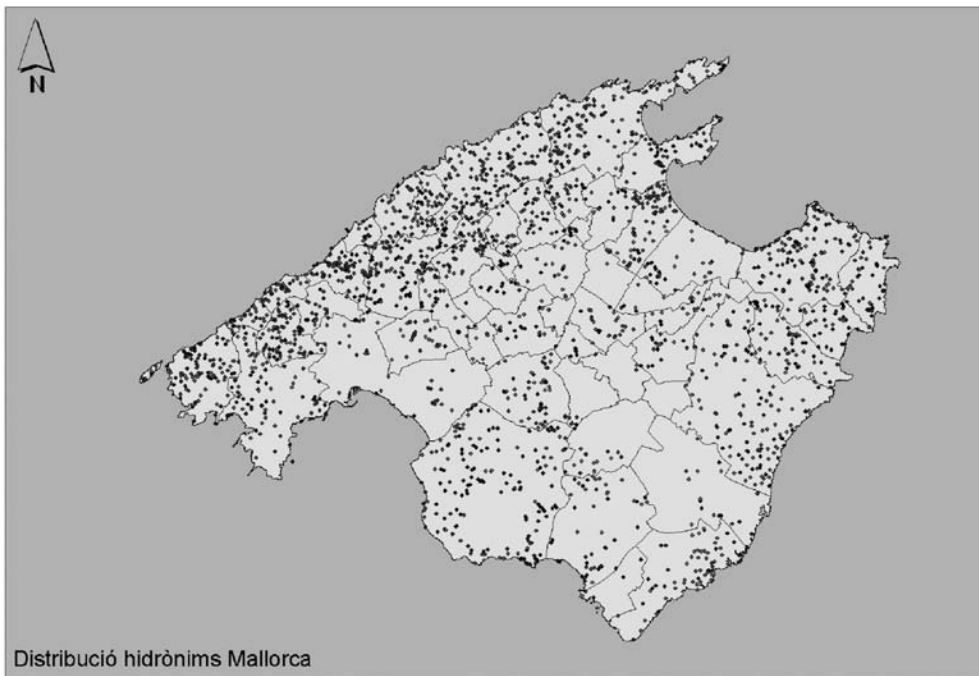
Una altra diferència interinsular és la que es manifesta en el nombre de surgències: de nou Mallorca i Eivissa són illes amb molta major densitat de fonts (0,11 i 0,10 per km², respectivament) que no Menorca, on aquesta relació surgències/ superfície és sensiblement inferior (0,06 per km²). Els motius d'aquestes diferències es troben en l'estructura geològica de les dues primeres illes on es repeteixen amb més freqüència les alternances entre capes de terreny més i menys permeables que afavoreixen les surgències hídriques.

HIDRÒNIMS I REALITAT GEOGRÀFICA

Una anàlisi de la distribució dins cada una de les illes per als principals tipus d'hidrònims pot oferir algunes claus geogràfiques per entendre aquestes diferències, que són especialment notòries en els casos de Mallorca i d'Eivissa i Formentera.

Mallorca

En un primer cop d'ull els hidrònims es reparteixen amb una densitat similar per tota l'illa (*mapa 1*) i tan sols apareixen uns pocs indrets amb una menor representació d'aquests mots.



Mapa 1. Distribució territorial dels hidrònims a Mallorca.

Primerament, destaquen aquells buits provocats per deficiències en la recollida de determinats termes municipals durant el treball de confecció del Mapa Topogràfic Balear. Concretament, es tracta de Felanitx, part de Santanyí i Palma, tots ells amb una greu manca de topònims. En segon lloc, s'ha de constatar una densitat poc notable a un conjunt de municipis del Pla, tots ells amb continuïtat territorial. Es tracta de Montuïri, Sant Joan, àrea septentrio-

nal de Porreres, Vilafranca i el sud de Petra. Independentment de possibles vicis en la recollida, l'origen d'aquest buit hidronímic té una bona raó geogràfica: la naturalesa margoargilosa dels terrenys d'aquesta àrea, per tant, poc rics en fonts i surgències i orfe de pous de vena. A més, el grau d'antropització del terreny és molt notable i la xarxa de torrents apareix celada darrere un complex sistema de síquies i albellons innominats. Tampoc ajuda a la presència de topònims relacionats amb l'aigua la forta parcel·lació de bona part d'aquest territori, que es tradueix en un aclaparador predomini dels noms de lloc relatius a la propietat que literalment ofeguen les informacions de caràcter ambiental subjacents.

En línies generals i amb un comportament que es pot explicar seguint els mateixos arguments, una observació visual més acurada indica una menor densitat hidronímica en tota la comarca central de l'illa, que contrasta amb sectors de particular riquesa en topònims relacionats amb l'aigua com són —sobretot— la Serra de Tramuntana, i —en grau menor— l'àrea del Llevant. En aquest cas els arguments són de tipus topogràfic lligats, per tant, a la presència o absència de valls i serralades.

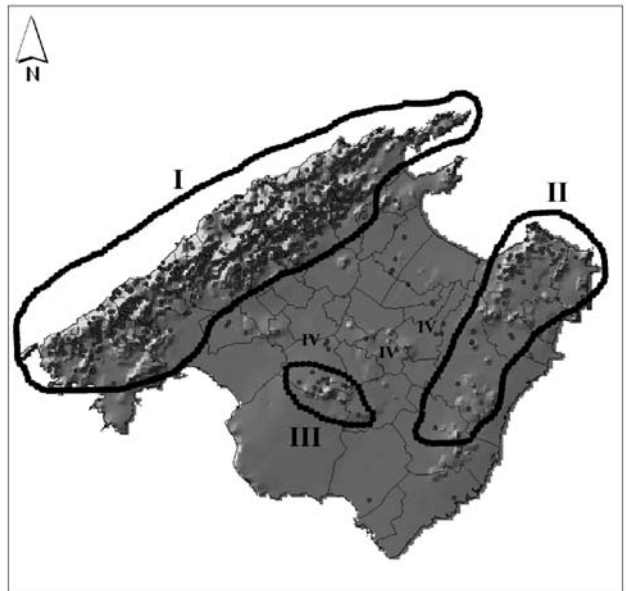
Això no obstant, la quantitat i qualitat de la informació toponímica analitzada obliga a fer una anàlisi pormenoritzada per tipologies que permeti una millor interpretació de les diferències observades a la Balear major.

Si es cartografiem les surgències d'aigua i, per tant, la presència de fonts i ullals, apareix una distribució territorial ben marcada per raons litològiques i climàtiques. El mapa 2 mostra una agrupació de les fonts en torn a uns espais concrets, que s'han remarcat en el mapa:

Mapa 2. Distribució dels hidrònims referits a surgències hídriques naturals a Mallorca.

I- Les estribacions de la Serra de Tramuntana, són especialment riques en fonts, distribuïdes des d'un cap a l'altre de la serralada i que, a trets generals, s'ajusten a línies paral·leles que coincideixen amb la disposició dels diferents plecs/falla que constitueixen la serralada.

II- Les serres de Llevant, que tenen una concentració màxima de surgències a les muntanyes d'Artà, on s'asseixeixen unes densitats similars a les de l'àrea de tramuntana. Això no obstant, les estribacions més meridionals d'aquestes serralades tenen densitats molt inferiors.



III- Les elevacions en torn al Puig de Randa, relleu tabular situat al bell mig de l'illa i que per la seva disposició origina tot una corona de fonts que literalment l'encercla.

IV- Determinats accidents de relleu dins la part plana de l'illa, tant sigui valls (Vall de la Nou a Petra/Manacor, baixos de Pina al nord d'Algaida), com putxos (Puig de Bonany).

En contrast amb el repartiment territorial anterior, els hidrònims referits a itineraris (*mapa 3*) que majoritàriament es refereixen a noms de torrents i reguerons, es vinculen a d'altres factors, no tan sols a la presència de muntanyes, sinó també a indrets sense contrastos d'alçàries considerables, però amb connotacions litològiques i de relleu diferencial prou interessants.

En aquest cas s'identifiquen les següents contrades amb força hidrònims lineals:

I- La comarca muntanyosa per excel·lència apareix farcida de torrents i cursos d'aigua com a lògica conseqüència de l'accidentat relleu i les importants precipitacions.

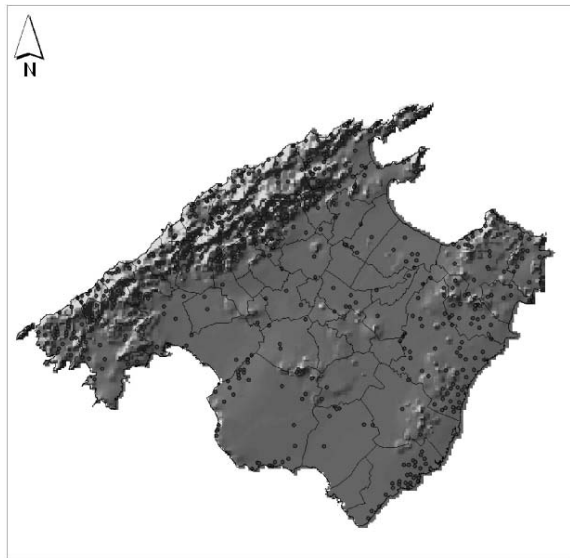
II- Les serres de Llevant, especialment en la seva part septentrional manifesta unes característiques similars, en torn als termes d'Artà, Capdepera, Son Servera i nord de Sant Llorenç.

III- El litoral sud-oriental mallorquí també es caracteritza per una atapeïda xarxa torrencial com a conseqüència de la proximitat de les Serres de Llevant a la línia costanera i de les característiques litològiques d'aquesta plataforma tabular calcària (marina). De fet, anàlisis geogràfiques fetes des de la geomorfologia ja deixaven ben palesa aquesta característica (Grimalt, Rodríguez, Rodríguez 1990). Malauradament, la deficient cobertura toponímica del terme de Felanitx malmet el mapa, en el qual destaca la densa presència de reguerons i torrents que finalitzen a les cales dels litorals de Manacor i Santanyí.

IV. Una altra plataforma miocènica, en aquest cas la marina Lluçmajor, potser la marina per excel·lència de Mallorca, mostra els seus límits amb una notòria densitat de noms de torrents, tant en els barrancs que aboquen cap a la plana de Palma, com també per aquells que finalitzen al seu espadat litoral.

V. Els grans barrancs que solquen una altra plataforma, en aquest cas la Marineta de Petra, constitueixen el darrer punt amb densitat de topònims torrencers, hi destaca l'entorn de la vall del torrent de na Borges.

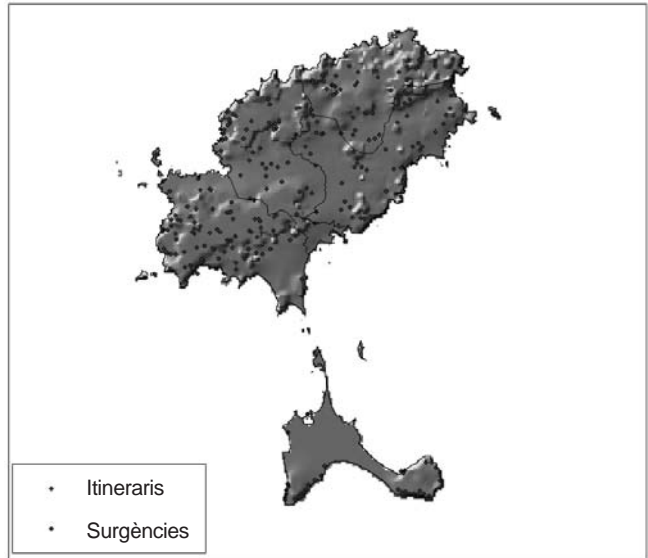
Mapa 3. Distribució dels hidrònims referits a itineraris hídrics a Mallorca



Eivissa i Formentera

Els trets de distribució dels hidrònims a Eivissa i Formentera segueixen uns patrons que, salvant, les distàncies concorden amb els que s'han apreciat a Mallorca.

En el cas d'Eivissa destaca la presència d'una àrea sense pràcticament hidronímia que contrasta amb la notòria densitat de la resta del territori i que coincideix amb el Pla de Vila i l'àrea de ses Salines, desproveïdes totalment de relleu.



El territori formenterer és un cas contrari. L'illa no té pràcticament referències hidronímiques (res estrany especialment en surgències, reduïdes als brols de l'Estany Pudent), tret dels litorals de les dues plataformes de la Mola i des Cap, on de manera similar al que ocorre a la costa oriental de Mallorca, la densitat de torrents esdevé molt notable. De nou un fet litològic i estructural, les plataformes carbonatades del miocè, té un reflex hidronímic amb aquesta paradoxa que fa que els indrets climàticament més secs de les respectives illes siguin els més rics en cursos d'aigua.

BIBLIOGRAFIA

- ALCOVER, A. M.; MOLL, Francesc de B. (1975): *Diccionari Català-Valencià-Balear*. 10 vols. Palma: Ed. Moll.
- GRIMALT, Miquel; JAUME, Franc; GINARD, Antoni (1990): «Els noms dels torrents del vessant marítim del terme de Lluçmajor (Mallorca)». A *Butlletí Interior Societat d'Onomàstica*. XL: 34-39 pàg.
- GRIMALT, Miquel; RODRIGUEZ, Antonio; RODRÍGUEZ, Raquel (1990): *Morfometria de cuencas en la vertiente sudoriental de Mallorca*. IV Col·loqui de Geografia Quantitativa. Palma. 355-374

- MASCARÓ PASSARIUS, Josep (1986): «Toponímia i aigua (Menorca i enjondre)». A *Bulletí Interior Societat d'Onomàstica*. XXVI: 36-37 pàg.
- MORALES GIL, Alfredo/ BOX AMORÓS, Margarita (1993): «Barrancos y ramblas: su incorporación al entramado urbano en el sureste peninsular». A *Investigaciones geográficas*. 11: 153-170.
- ORDINAS GARAU, Antoni (1992): «Oronímia, hidronímia i fitonímia. Una aproximació a la terminologia geogràfica del paisatge natural menorquí». A *Treballs de Geografia*. 44/145-152 pàg. Palma: Departament de Ciències de la Terra. Universitat de les Illes Balears.
- ORDINAS GARAU, Antoni (2001): *Geografia i Toponímia a les Illes Balears. La terminologia geogràfica en els noms de lloc*. (Col·lecció *Els treballs i els dies*, núm. 48). Palma: Ed. Moll, 361 pàg.
- POVEDA, Àngel (1982): «Aigües i corrents d'aigua de la toponímia de Mayúrqa segon el Llibre del Repartiment». A *Bulletí Interior Societat d'Onomàstica*. X: 47-57 pàg.
- ROIG, Bartomeu (1993): *Les fonts del terme de Lluc i els seus itineraris*. Palma: El Tall editorial.