

## Un fòrum promogut per la Conselleria de Medi Ambient i la Universitat

El Consell de Govern va aprovar el mes de febrer passat la creació del Fòrum d'Educació de les Illes Balears, un òrgan de participació ciutadana i de caire consultiu promogut des de la Conselleria de Medi Ambient i la Universitat de les Illes Balears, una institució capdavantera en educació ambiental a tot l'Estat.

El seu objectiu, en un any que commemora el desè aniversari de la Cimera de Río, és promoure i facilitar la participació, el diàleg i la consulta de totes les persones o col·lectius implicats en l'educació ambiental. Es reunirà com a mínim una vegada a l'any, si bé es podran constituir comissions i grups de treball per a tractar temes específics.

Una de les propostes del fòrum és la redacció de l'Estratègia d'Educació Ambiental en compliment, precisament, del programa d'acció conegut com Agenda 21 de la Conferència de les Nacions Unides sobre medi ambient i desenvolupament celebrada a Río el 1992.

Prèvia a aquesta Estratègia és la diagnosi de la situació, un informe, la direcció del qual s'encarregarà a Aina Llauger, Jaume Sureda i Aina Calvo. Aina Llauger és l'autora d'aquest text que GEA-Quadern de la Terra publica a l'espai dedicat habitualment a Documents.

## Diagnòstic de l'educació ambiental a les Illes Balears

Aina Llauger Rosselló

Quan s'inicia el procés d'elaboració de l'Estratègia Balear d'Educació Ambiental, tots els agents implicats són ben conscients que a les Illes no es parteix de zero pel que fa a actuacions d'educació ambiental. De fet fa devers trenta anys que diverses persones, col·lectius i institucions promouen actuacions que s'emmarquen en el que arreu del món es denomina educació ambiental: itineraris de natura, campaments, publicacions, seccions als mitjans de comunicació, produccions audiovisuals, campanyes, voluntariat, equipaments, etc. La realitat de l'EA a Balears és àmplia i diversa, però també poc coneguda: no s'han fet gairebé estudis ni investigacions ni recopilacions ni existeixen bases de dades actualitzades ni fons documentals complets que aglutinin tots els recursos, programes i entitats relacionats amb l'EA.

Si l'EBEA vol marcar un punt d'inflexió en l'EA a les Illes Balears, donar un nou impuls i reorientar les actuacions per fer-les més eficients i més acords amb l'objectiu de construir una societat sostenible, és imprescindible conèixer millor de quina realitat partim, quin i com és el punt de sortida. Per aquest motiu una part de la tasca de l'EBEA ha estat l'elaboració d'un informe -Diagnòstic de l'Educació Ambiental a les Illes Balears (IDEA)-. Aquest estudi l'ha fet un equip del Departament de Ciències de l'Educació de la Universitat de les Illes Balears des de finals de l'any 2000 i durant l'any 2001.

L'IDEA té un camp d'estudi molt ampli, totes les Illes Balears, i molt divers, tots els programes d'educació ambiental que s'hi desenvolupen des de qualsevol marc d'acció (associacions, empreses, Administració, universitat,

mitjans de comunicació, sistema educatiu...) i amb qualsevol estratègia (escolar, interpretació, divulgació, informació, voluntariat, formació...). És per això que en alguns moments la investigació no ha pogut aprofundir en qüestions de detall, no s'han aconseguit totes les dades que se cerquen i s'han deixat alguns buits. Així i tot l'IDEA pretén haver aconseguit ser una bona fotografia de l'estat de la qüestió, una imatge amb menys resolució i detall del que es pretenia, però que, si més no, enfoca i enquadra tots els protagonistes. Els seus resultats i conclusions pretenen contribuir que l'EBEA sigui realment útil per superar les mancances de l'EA, corregir les errades i dificultats i ajuntar els esforços perquè, des del que som i el que tenim, puguem millorar l'EA que es fa a casa nostra, per, així, millorar casa nostra.

L'IDEA pretén respondre les preguntes: qui fa EA a les Illes (quines entitats, institucions, empreses)?, sobre quines qüestions (continguts)? Per a qui (quins destinataris)? Com es fa l'EA (tipus de programes, estratègies, recursos)? Altres preguntes més complexes queden sense respondre i haurien de ser objecte de futures investigacions: quin és el grau d'alfabetització ambiental dels ciutadans de les Illes? Quins resultats obtenen els programes d'EA? Quines són les estratègies, tipus de programes i recursos més adequats?

El que presentam a continuació és simplement un breu resum de les conclusions generals del diagnòstic, presentades segons una sèrie d'ítems (temes, destinataris, recursos...).

### TEMES

Bona part dels programes i recursos tenen com a principals continguts un reduït nombre de temes, bàsicament l'aigua, els residus i la biodiversitat (espais naturals, flora i fauna); altres els segueixen a una certa distància: el consum, l'energia, la mar... Evidentment totes aquestes qüestions són molt importants i és necessari fer-ne programes d'EA, el que és un fet negatiu és que d'aquells temes sobre els quals els estudis de problemàtica ambiental conclouen que són els més greus hi ha molt poques intervencions d'EA (amb excepcions normalment d'algunes entitats ciutadanes): territori, urbanisme i turisme, transports i canvi climàtic. Aquests temes són més presents al que s'ha anome-

nat l'educació "informal" (mitjans de comunicació, jornades, debats...) que no als recursos més convencionals d'EA (publicacions, materials didàctics, equipaments, campanyes de comunicació), on dominen els temes esmentats de l'aigua, els residus i la biodiversitat.

### PRINCIPALS PROMOTORS DE L'EA A LES ILLES

És difícil dir quin dels sis marcs d'acció en els quals s'ha estructurat l'IDEA, o quin dels seus integrants concrets, té un paper més destacat en l'EA a les Illes, ja que si, per exemple, simplement considerem actors no tendríem informació sobre els programes que arriben a més destinataris, són més efectius o desenvolupen major nombre de recursos. A més, com ja s'ha dit, en aquest estudi no s'han analitzat els resultats que aconseguixen els programes (molt sovint ni tan sols els promotors no avaluen la seva intervenció, fet que dificulta encara més l'anàlisi per tercers) ni es disposa de dades completes i comparables de destinataris (molts de promotors només fan recompte d'usuaris escolars o de grups estructurats, però no consideren l'abast d'altres intervencions). Amb el perill de cometre alguna injustícia, del present estudi es deriva que els promotors més destacats de l'EA a Balears són els següents (sense que l'ordre sigui significatiu, i sense comentar aquí les seves mancances sinó per resumir molt breument les seves principals actuacions):

- El sistema educatiu, en el seu conjunt, per la tasca contínua del professorat i l'elevat nombre d'usuaris, amb dedicació completa a l'educació. Tot i així les diferències entre uns centres i els altres i entre les actuacions de diferents professors són abismals.
- Les conselleries de Medi Ambient i d'Educació, pels programes, recursos i equipaments que gestionen, per disposar de personal específic.
- El GOB (de totes les Illes), l'entitat ciutadana amb més tradició, més implantació, per arribar a un públic molt ampli, divers i abraçar la major diversitat de temes i estratègies de tots els promotors d'EA de les Illes.
- "SA NOSTRA", entitat privada que destaca per damunt de la resta pels programes, recursos, equipaments propis, personal, nombre i diversitat de destinataris i d'iniciatives (des d'activitats escolars, equipaments, beques, revistes, col·leccions de llibres, jornades...), així com col·laboracions amb altres entitats.
- Consells insulars: els tres consells insulars desenvolupen una tasca important i creixent en matèria d'EA. El cas d'Eivissa i Formentera és més recent, però s'ha de destacar que tracten temes poc habituals com el medi marí, l'energia i la mobilitat. En el cas de Mallorca, a més del suport i finançament d'activitats d'associacions, destaca la campanya "Mallorca Recicla", per la seva implantació, diversitat de destinataris (des d'escolars a hotelers, ajuntaments, ciutadans en general, comerciants...) i qualitat de la feina. A Menorca destaca l'entitat vinculada al Consell, l'Observatori Socioambiental, així com les iniciatives que giren entorn de la Reserva de la Biosfera.
- Ajuntaments: encara que entre els ajuntaments hi ha una gran diversitat de realitats en relació a la seva tasca educativa (des dels que fan programes permanents i tenen infraestructura i personal propis, fins als que fan iniciatives puntuals o els que no en fan cap). Sens dubte els ajuntaments de les Illes, considerats en el seu conjunt, són uns dels principals promotors de programes d'EA. Destaquen els casos de Palma, Calvià, Maó, Eivissa, Alcúdia, Artà, Puigpunyent.
- Mitjans de comunicació: als mitjans de comunicació de les Illes, en general, els temes ambientals són omnipresents. Els temes urbanístics, territorials, els transports, l'aigua, els espais naturals, la contaminació són sovint els temes més destacats de la informació local. S'ha de tenir en compte, a més, que són la principal font d'informació sobre medi ambient, i a vegades l'única, per a la major part de la població.
- UIB: les seves possibilitats d'actuació són encara més àmplies, però s'ha de destacar que aquí s'imparteixi formació sobre medi ambient i educació ambiental, es realitzen investigacions (en educació ambiental, economia ambiental, política ambiental, territori, desenvolupament i medi ambient, ecologia i altres branques de la biologia, medi marí, canvi climàtic...), s'ha realitzat una ecoauditoria i s'ha iniciat l'aplicació de bones pràctiques de gestió ambiental.
- Sector turístic: encara que l'educació i la formació ambiental no s'hagi generalitzat en tot el sector, i que el volum de feina aquí sigui inferior al de les entitats comentades fins ara, per la seva rellevància a les Illes, pel seu caràcter nou i dinàmic, val la pena destacar la formació ambiental de treballadors que impulsen moltes empreses turístiques, les iniciatives de sensibilització adreçades als clients i l'aplicació de mesures de gestió ambiental en establiments turístics i en algunes empreses d'oferta complementària.





### DESTINATARIS

Hi ha dos col·lectius que destaquen ben per damunt de la resta: el sistema educatiu i el que anomenam "públic en general". Al sistema educatiu s'hi adrecen, a més dels recursos propis (professorat, recursos didàctics...), una part important de les iniciatives procedents d'altres marcs d'acció, especialment l'Administració pública i les associacions, i alguns integrants del sistema socioeconòmic (empreses d'EA, caixes d'estalvi i empreses d'oci). Una part important dels equipaments i recursos tenen com a únic destinatari els escolars, i d'altres com a usuaris preferents. Al públic en general s'adrecen els programes de comunicació característics de l'Administració, les campanyes de divulgació, mobilització i participació de les associacions i també les actuacions d'algunes empreses (caixes, "grans" empreses energètiques, de gestió de residus, d'oci...), i òbviament, tota la difusió d'informació ambiental dels mitjans de comunicació.

Les actuacions per a altres col·lectius són més reduïdes: estudiants universitaris i de formació professional, sector turístic, personal de l'Administració, professionals en general, empresaris, etc. Per a alguns col·lectius que haurien de ser prioritaris existeixen poques actuacions (encara que amb interessants experiències puntuals): tot el sector de la construcció (des dels picapedrers, als aparelladors, arquitectes i empresaris), els pagesos i empresaris agrícoles, tècnics i polítics de l'Administració, periodistes...

### TIPUS DE PROGRAMES I RECURSOS

Encara que anualment es realitzen i es posen en pràctica una gran diversitat de recursos i estratègies educatives, n'hi ha que destaquen en quantitat per damunt dels altres. Uns dels recursos més nombrosos són els materials didàctics escolars (quaderns, fitxes, llibrets, cartells...), i activitats escolars com els itineraris o els tallers; també les publicacions de divulgació lligades a campanyes per al gran públic (fulletons, cartells, adhesius, etc.) són abundants. En un segon terme trobaríem els equipaments (llogats a espais naturals, museus de natura, granges escola, aules de natura diverses, etc.). La seva distribució és desigual a les Illes, com es comenta a continuació. En aquesta

segona línia també trobam els cursos diversos de formació (monogràfics, genèrics, sobre EA, sobre medi en general o qüestions específiques, per al gran públic o de capacitació professional...), les jornades, seminaris, conferències, cicles i similars. També en aquest nivell es poden situar els programes d'interpretació dels espais naturals protegits (així i tot en aquests espais encara es destinen més recursos a activitats escolars). En un tercer nivell trobam la publicació de llibres, tant de divulgació com especialitzats, la utilització de la publicitat, els programes de voluntariat (encara que actualment experimenten un cert creixement), les campanyes que tenen la participació com a estratègia fonamental o les que utilitzen el contacte directe amb els ciutadans

com a recurs fonamental (porta a porta, actuacions al carrer, fires...). En darrer terme destaca la poca implantació a Balears de les agendes locals 21 i els escassos recursos audiovisuals i multimèdia existents i la manca d'un servei d'informació, documentació i atenció al públic en matèria de medi ambient.

Pel que fa als recursos econòmics, ha estat impossible en aquest estudi obtenir xifres reals i comparables, i analitzar l'evolució i les tendències. El que sí que s'ha pogut detectar és l'important increment dels recursos humans. El nombre de persones dedicades a l'EA, especialment professionalment, ha crescut de forma espectacular en pocs anys: monitors i educadors d'equipaments, empreses, institucions i associacions, tècnics en EA de diferent nivell, consultores i petites empreses, etc. Es pot parlar de la consolidació d'una professió, la d'educador ambiental, que emperò encara té molts d'aspectes per acabar de definir (perfil, formació, categoria, reconeixement social).

### IMPLANTACIÓ A LES DIFERENTS ILLES

Encara que fins ara s'han exposat les conclusions de l'IDEA en relació al conjunt de les Balears, el desenvolupament de l'EA té les seves peculiaritats a cada una de les Illes:

Mallorca: aquí trobam, per raons òbvies, una major quantitat de programes i recursos d'EA, emperò també hi ha més diversitats d'actors: és l'illa amb major actuació de les administracions públiques (l'actuació de les diverses conselleries del Govern hi és més present, hi ha més ajuntaments que fan programes d'EA i el Consell també en desenvolupa), on hi ha més diversitat d'associacions que actuen (hi destaca amb molta diferència el GOB-Mallorca, emperò també n'hi ha altres com l'ABAP, Amics de la Terra, Deixalles, Fons Ferreret, associacions de veïns i d'esplai, plataformes diverses...) i més activitats del sector socioeconòmic (des de petites empreses d'EA, que gairebé no existeixen a les altres illes, actuacions de caixes d'estalvi, del sector turístic, fins a col·legis professionals i sindicats). També a Mallorca hi ha la UIB i un major nombre de mitjans de comunicació locals. Altres trets característics són una quantitat més elevada d'equipaments i espais naturals protegits. Es pot dir també, encara que amb poca diferència amb Menorca, que l'EA apareix primer a l'illa gran.

Menorca: a Menorca la implantació de l'EA és molt elevada, encara que el nombre d'actors és proporcionalment inferior, fins i tot es pot afirmar que una part important dels programes i recursos són iniciativa d'una única entitat, el GOB-Menorca, emperò en bona part en col·laboració amb una gran diversitat d'institucions: els centres educatius (arriba gairebé al cent per cent dels escolars de l'illa), els ajuntaments, el Consell, empreses i una gran diversitat d'entitats (associacions de veïns, culturals, fundacions, esportives, pescadors, etc.). En el sistema educatiu, la sensibilització del professorat és elevada; en els ajuntaments, en general, les actuacions són recents i sovint es fan en col·laboració amb altres entitats. Entorn del Consell Insular giren una sèrie d'iniciatives molt interessants: la Reserva de la Biosfera, l'Institut Menorquí d'Estudis i, especialment, l'Observatori Socioambiental, entitat única a les Balears, que compta amb el millor servei de recopilació i difusió d'informació ambiental. Per altra banda, el nombre d'equipaments és reduït (específicament d'EA només hi ha un camp d'aprenentatge, el Museu de la Natura i el Parc Natural d'es Grau, encara que es fan activitats a altres espais i instal·lacions de gestió ambiental). L'actuació del sector privat és aquí proporcionalment inferior.

Eivissa i Formentera: en aquestes illes l'EA apareix més tard i es pot afirmar que fins fa aproximadament dos anys patien un cert retard en la seva implantació. El nombre de programes, promotors, equipaments (un camp d'aprenentatge i la Reserva de Ses Salines) i recursos és encara inferior, així com la implantació en el sistema educatiu. Però en els dos darrers anys, l'EA ha avançat a una velocitat superior als anys anteriors: les administracions públiques (bàsicament el Consell i l'Ajuntament d'Eivissa) han començat a realitzar interessants programes i a col·laborar amb altres entitats; s'ha consolidat l'oferta educativa de la Reserva Natural de Ses Salines d'Eivissa i Formentera; hi arriben des de fa uns anys els recursos de "SA NOSTRA" i ha experimentat un important creixement la tasca d'EA de les entitats ciutadanes, especialment el GEN - GOB Eivissa, que ha constituït recentment el seu Servei d'EA, i també Amics de la Terra. Són precisament les entitats les pioneres en EA a les Pitiüses i les impulsores de la participació i mobilització ciutadanes que sí té tradició a aquestes illes. Pel que fa al sector socioeconòmic, encara pateix un cert retard.

### COORDINACIÓ

Una de les principals mancances detectades a l'IDEA és la falta de coordinació entre les entitats, institucions, empreses vinculades amb l'EA. Existeixen fins i tot casos de contradiccions de missatges, desaprofitament de recursos i desconeixement mutu realment preocupants. No existeix coordinació ni tan sols en la difusió dels programes d'EA. No existeix un centre de documentació en matèria de medi ambient ni de recursos d'EA ni una centralització en la recollida ni en la difusió de la informació ambiental. És d'esperar que la recent creació del Fòrum d'Educació Ambiental de les Illes Balears pugui contribuir a millorar aquesta



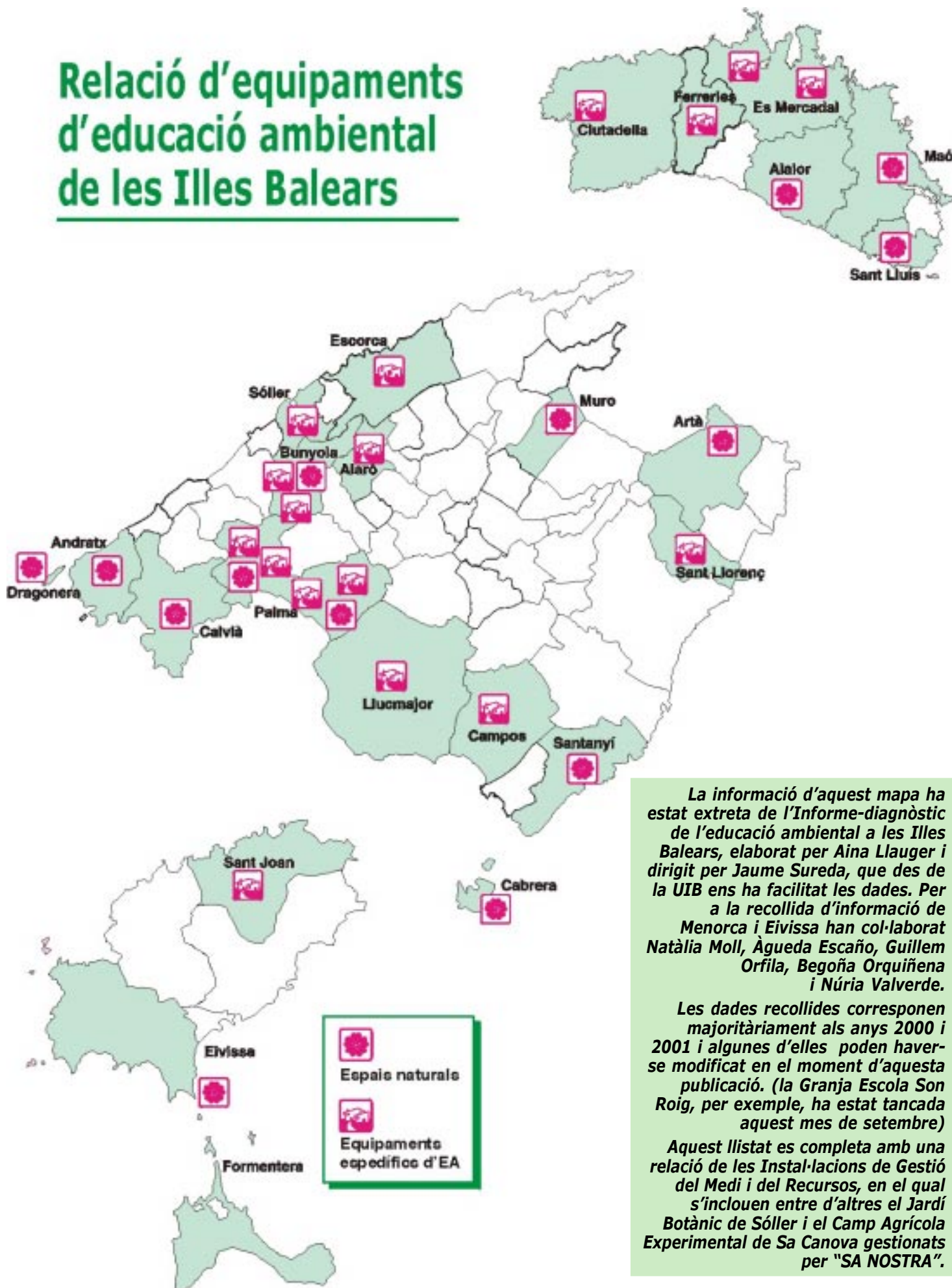
situació, encara que s'hauria de complementar amb la creació d'un centre d'informació i documentació.

Així i tot, són molt freqüents les col·laboracions i les actuacions conjuntes entre diverses entitats (campanyes, publicacions i iniciatives diverses que són fruit de l'acord entre una associació i un organisme de l'Administració, un ajuntament i un consell, una empresa amb l'Administració, un mitjà de comunicació i una entitat, etc.).

### ALTRES CONCLUSIONS DE CARÀCTER GENERAL

- Sovint es realitzen actuacions d'EA (una publicació, un material didàctic, una activitat puntual) que no responen a programes complets, planificats, estructurats, vinculats a intervencions de gestió, de conservació del medi o de resolució de conflictes socioambientals específics. Hi manca sovint una visió a llarg termini, així com d'una anàlisi i una avaluació de les intervencions realitzades; l'avaluació encara és una matèria pendent.
- Proliferen moltes d'iniciatives que s'anomenen d'educació ambiental i que no compleixen els requisits mínims. Existeix una mancança d'homologació i de garanties de qualitat dels programes o equipaments.
- L'educació ambiental està poc integrada en la política ambiental i en la gestió ambiental, no considerada normalment com a instrument social de gestió ambiental, poques vegades apareix així considerada als plans, lleis, etc., especialment per part de l'Administració i les empreses. És més freqüent que els programes d'educació ambiental es desenvolupen *a posteriori* d'una intervenció política o d'una decisió de gestió (plans residus, aprovació parcs...), que no que s'integri l'educació ambiental en el procés complet de planificació.
- L'EA s'entén més com a procés de divulgació de coneixement i de promoció de comportaments concrets que no com a estratègia per aconseguir la participació i la implicació social en la gestió adequada del medi.
- Es dona poc suport, a la investigació en matèria d'educació ambiental.

# Relació d'equipaments d'educació ambiental de les Illes Balears



La informació d'aquest mapa ha estat extreta de l'Informe-diagnòstic de l'educació ambiental a les Illes Balears, elaborat per Aina Llauger i dirigit per Jaume Sureda, que des de la UIB ens ha facilitat les dades. Per a la recollida d'informació de Menorca i Eivissa han col·laborat Natàlia Moll, Àgueda Escaño, Guillem Orfila, Begoña Orquiñena i Núria Valverde.

Les dades recollides corresponen majoritàriament als anys 2000 i 2001 i algunes d'elles poden haver-se modificat en el moment d'aquesta publicació. (la Granja Escola Son Roig, per exemple, ha estat tancada aquest mes de setembre)

Aquest llistat es completa amb una relació de les Instal·lacions de Gestió del Medi i del Recursos, en el qual s'inclouen entre d'altres el Jardí Botànic de Sóller i el Camp Agrícola Experimental de Sa Canova gestionats per "SA NOSTRA".

## ESPAIS NATURALS

Tipus	Nom	Propietari	Gestor EA	Localització	Destinatari
Parc Nacional	PN de Cabrera	Ministeri de Defensa	Ministeri de Medi Ambient	Arxipèlag de Cabrera	Escolars. Tot públic
Reserva Nat.	RN de Ses Salines d'Eivissa i Formentera		Ministeri de Medi Ambient	Eivissa i Formentera	Escolar. Tot públic
Parc Natural	PN de S'Albufera de Mallorca	Privat - públic	Conselleria de Medi Ambient	Muro, Mallorca	Escolar. Tot públic
Parc Natural	PN de Sa Dragonera	Consell Insular de Mallorca	Consell Insular de Mallorca. Amics dels Parcs	Andratx, Mallorca	Escolar. Tot públic
Parc Natural	PN de Mondragó	Públic - privat	Conselleria de Medi Ambient	Santanyí, Mallorca	Escolar. Tot públic
Parc Natural	PN de s'Albufera des Grau	Públic - privat	Conselleria de Medi Ambient	Maó, Menorca	Escolar. Tot públic
Parc Natural	Serra de Llevant	Privat. Finca pública d'Aubarca i Es Verger	GOB-Mallorca Conselleria MA-ABAP	Artà, Mallorca	Escolar. Voluntaris Tot públic
Reserva priv.	La Trapa	GOB	GOB-Mallorca	Andratx, Mallorca	Escolar. Tot públic
Altres espais	Es Carnatge	Públic	Ajuntament de Palma	Palma, Mallorca	Escolar
Altres espais	Bellver	Públic	Ajuntament de Palma	Palma, Mallorca	Escolar
Altres espais	La Comuna de Bunyola	Públic	Ajuntament de Palma	Bunyola, Mallorca	Escolar
Altres espais	Rafalet Vell	Privat	GOB-Menorca	St. Lluís, Menorca	Escolar
Altres espais	Son Bou	Domini públic	GOB-Menorca	Alaior, Menorca	Escolar

## EQUIPAMENTS ESPECÍFICS D'EA

Tipus	Nom	Propietari	Gestor EA	Localització	Destinatari
Camps d'Aprenentatge	CP Son Ferriol	Conselleria d'Educació i Cultura	Conselleria d'Educació i Cultura	Palma, Mallorca	Escolar
Camps d'Aprenentatge	CP Es Palmer	Conselleria d'Educació i Cultura	Conselleria d'Educació i Cultura	Campos, Mallorca	Escolar
Camps d'Aprenentatge	CP Orient	Conselleria d'Educació i Cultura	Conselleria d'Educació i Cultura	Bunyola, Mallorca	Escolar
Camps d'Aprenentatge	CP Es Pinaret	Conselleria d'Educació i Cultura	Conselleria d'Educació i Cultura	Ciutadella, Menorca	Escolar
Camps d'Aprenentatge	CP Sa Cala	Conselleria d'Educació i Cultura	Conselleria d'Educació i Cultura	Sant Joan, Eivissa	Escolar
Granja Escola	Granja Escola Son Roig (tancada 9-01)	Estudi 6	Estudi 6 (Ajuntament de Palma)	Calvià, Mallorca	Escolar. Temps lliure
Granja Escola	Granja Escola Jovent	Soc. Coop. Ltda. Jovent	Soc. Coop. Ltda. Jovent (Ajuntament de Palma, XIB)	Palma, Mallorca	Escolar. Temps lliure
Granja Escola	Granja Escola Ses Sitges			St. Llorenç, Mallorca	Escolar. Temps lliure
Aula de Natura	Aula de La Mar	CN S'Arenal	Conselleria de Medi Ambient	Llucmajor, Mallorca	Escolar
Aula de Natura	Aula de La Mar	Conselleria de Medi Ambient	Conselleria de Medi Ambient	Fornells, (Es Mercadal) Menorca	Escolar
Aula de Natura	Aula Interactiva de l'Aire	AENA	UIB	Palma, Mallorca	Escolar
Aula de Natura	Aula d'Estudia Urbans	Ajuntament de Palma	Ajuntament de Palma	Palma, Mallorca	Escolar
Aula de Natura	Centre d'Interpretació de Ca s'Amitger	Conselleria de Medi Ambient	Conselleria de Medi Ambient	Escorca, Mallorca	Escolar. Tot públic
Aula de Natura	Escola del Medi de Can Tàpera	Sa Nostra	Sa Nostra - Entorn	Palma, Mallorca	Escolar. Formació
Aula de Natura	S'Olivaret	Ajuntament d'Alaró	Fundació Esplai	Alaró, Mallorca	Escolar. Temps lliure
Aula de Natura	Binicanella	Bisbat de Mallorca	Fundació Esplai	Bunyola, Mallorca	Escolar. Temps lliure
Aula mòbil	Aula Mòbil de Formació Ambiental	Conselleria de Medi Ambient	Conselleria de Medi Ambient	Itinerant	Escolar. Tot públic (fires)
Museu	Museu Balear de Ciències Naturals	Associació MBCN	Associació MBCN	Sóller, Mallorca	Escolar. Tots públics
Museu	Museu de la Natura	Ajuntament de Ferreries	GOB-Menorca	Ferreries, Menorca	Escolar. Tots públics
Ecomuseu	Ecomuseu de Cavalleria	Privat	Privat	Es Mercadal, Menorca	Tot públic. Turiste