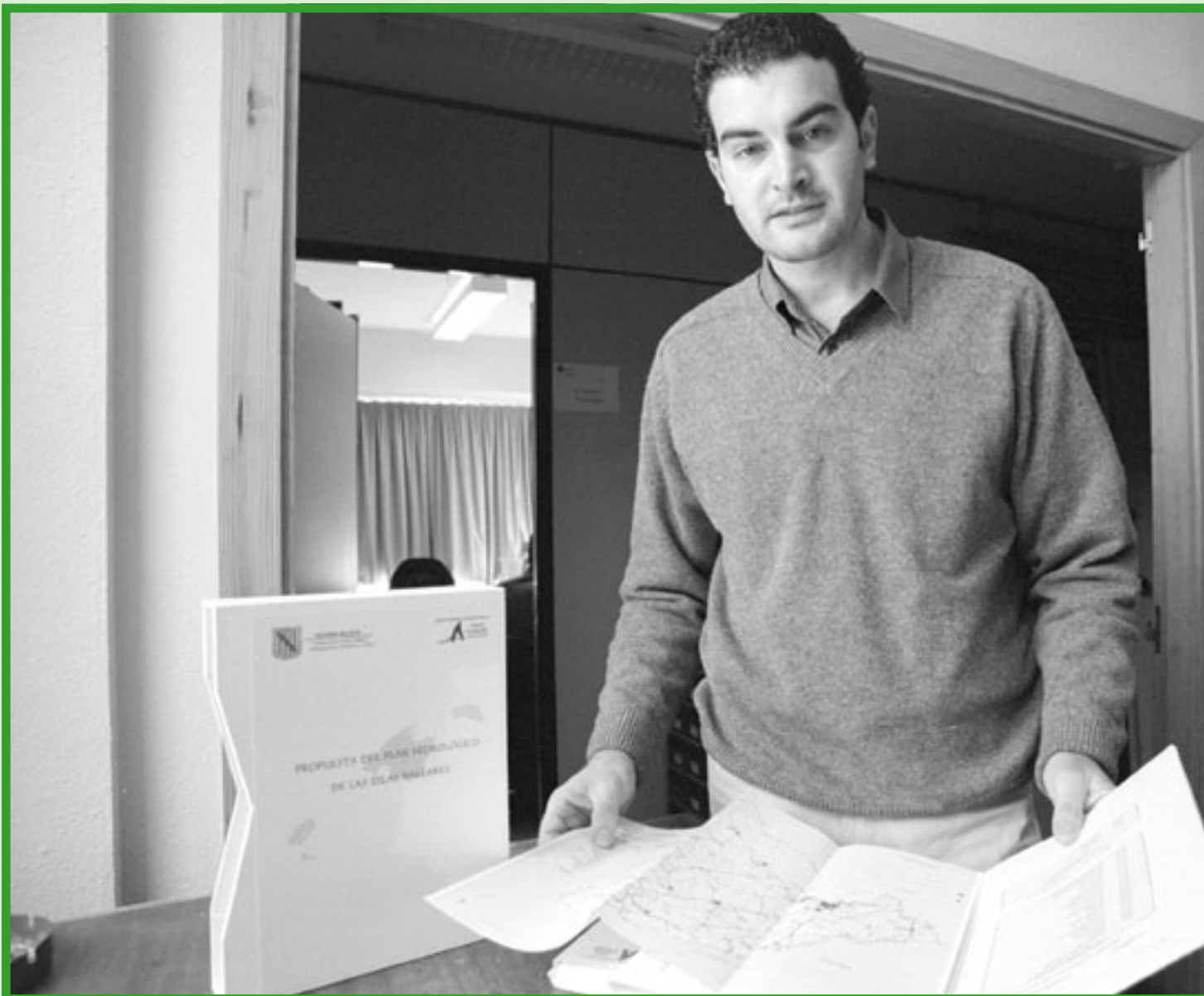


"Ens falta una cultura de l'aigua"

Constanza Forteza



"Sempre és igual, en aquest país quan es planifica la gestió de l'aigua, només es pensa en infraestructures i grans inversions. El Pla hidrològic nacional que ara es presenta torna a les mateixes, torna a posar l'accent en les grans obres. Primer a fer més embassaments i, segon, a fer grans transvasaments d'aigua. És a dir, grans projectes que no són més que maneres de resoldre artificialment les coses, sense voler incidir en el fons de la qüestió i crear una cultura de l'aigua com a bé escàs". Cels García Garcia, català, llicenciat en geografia per la Universitat de Barcelona i, des de fa dos anys professor titular de geografia i membre del Departament de Ciències de la Terra de la Universitat de les Illes Balears, té una opinió contundent sobre la planificació hidrològica estatal. És una opinió sobre un document que coneix bé, així com els efectes que pot tenir sobre un riu com l'Ebre, on es poden aplicar els estudis elaborats, com per exemple en el cas de la seva tesi doctoral, sobre els processos de transport i de sedimentació als cursos fluvials. Cels García ha treballat a fons qüestions com el comportament dels rius mediterranis, la geomorfologia fluvial o, ja en altres apartats, fenòmens com l'evolució del clima, les característiques del clima urbà, els processos erosius o la desertització.

ADÉU ALS RIUS

García indica que la intervenció de l'home ha acabat per aconseguir que "la raó mateixa dels rius, que és portar l'aigua, s'hagi perdut. Hi ha rius com el Tajo que fan pena i també en comença a fer l'Ebre. Són rius que s'han convertit en "reservoris", en trajectes que van d'embassament a embassament, sense que enmig gairebé no hi hagi aigua, amb tots els problemes biològics que això significa. I ja no en parlem de les desembocadures, de les conseqüències que pot tenir la manca d'aigua en els ecosistemes dels deltes. Només es pensa en el valor de l'aigua del riu, però no es pensa en el valor del riu mateix com a portador de vida". En relació al transvasament d'aigua de l'Ebre cap al sud previst en el Pla hidrològic nacional, Cels García indica que "el que no pots fer és tirar sempre de l'Ebre, abaixar i abaixar aigua i no posar límits al conreu en un lloc on naturalment no hi ha tanta d'aigua. És cert que són cultius molt eficaços, molt rendibles, però si no hi ha un límit continuaran creixent i continuaran demanant solucions extraordinàries".

La negativa valoració que Cels García fa del Pla hidrològic no és puntual, no es tracta de criticar aquest Pla hidrològic. "En

realitat, aquest pla és igual que el que va elaborar el PSOE i que no es va atrevir a llançar; fins i tot, aquest document presenta un programa més rebaixat, el PSOE preveia abaixar molta més aigua cap al sud", ressalta. El qüestionament és de fons: "es veu l'aigua com una font de doblers i no de vida, només es pensa en doblers i doblers. No hi ha voluntat de crear una cultura de l'aigua a un país mediterrani, que en té poca. No hi ha planificació per reduir les pèrdues, abaixar les dotacions per habitant, impulsar cultius de secà, cultius alternatius, obligar a reciclar i a reutilitzar". Intervenció darrera intervenció, "acabarem amb un país sense cursos d'aigua superficials, sense zones humides, sense aiguamolls, això sí, amb molts d'embassaments".

"Els rius espanyols fan pena. Només es pensa a extreure l'aigua com a font de doblers, però no en el riu com a portador de vida".

BALEARS: CRÉIXER MÉS, DESSALAR I DESSALAR

L'argument que Cels García aplica a la planificació nacional s'estén al cas de les Balears, encara que aquí no hi hagi rius. A pesar que el Pla hidrològic balear no programa la instal·lació de noves dessaladores i sí concreta línies d'estalvi, reducció del consum i reaprofitament d'aigües, a nivell públic sembla que el debat sobre l'escassetat d'aigua només se centra en la possibilitat d'augmentar els processos de dessalatge. Tal i com destaca expressivament García: "hi ha problemes d'aigua? Doncs, en donam més, en fabricam més. Com? Dessalant aigua de la mar. I d'aquesta manera mai no arribam a la fi. Clar, la conseqüència és que no fas que la gent sigui conscient que l'aigua és un bé escàs. Hem arribat a un punt en què alguns ajuntaments, com varen fer els de Campos o de Llucmajor, demanen una dessaladora per a ells tots sols. I no la demanen al Govern, sinó que ja directament van i la demanen al ministre Matas. Aquest estiu fins i tot vaig escoltar un batle indicar que, ja que hi ha canvi climàtic i es preveu que el nivell de la mar pugi 50 centímetres, doncs, per què no agafar més aigua de la mar? Com pot ser que la gent sigui tan inconscient?". García considera que el dessalatge pot ser útil "quan es planteja, com s'ha fet en el cas de les dessaladores mòbils, de manera puntual per contribuir a donar un temps perquè es recuperin els aqüífers. Ara, si resulta que els aqüífers no se'n beneficien i de cada vegada hi ha més dessaladores, jo no veig el benefici". En el fons, una i una altra vegada, "ens trobam davant una manca tremenda d'una cultura de l'aigua; i en definitiva, aquí el problema és d'ordenació del territori, es tracta de fixar un sostre al consum d'aigua, un sostre al creixement. Un Pla hidrològic mai no es pot redactar sense tenir en compte l'ordenació del territori i la població".

"El Pla hidrològic nacional només pensa en grans infraestructures i inversions, però no a crear una cultura de l'aigua".

LES INUNDACIONS MEDITERRÀNIES

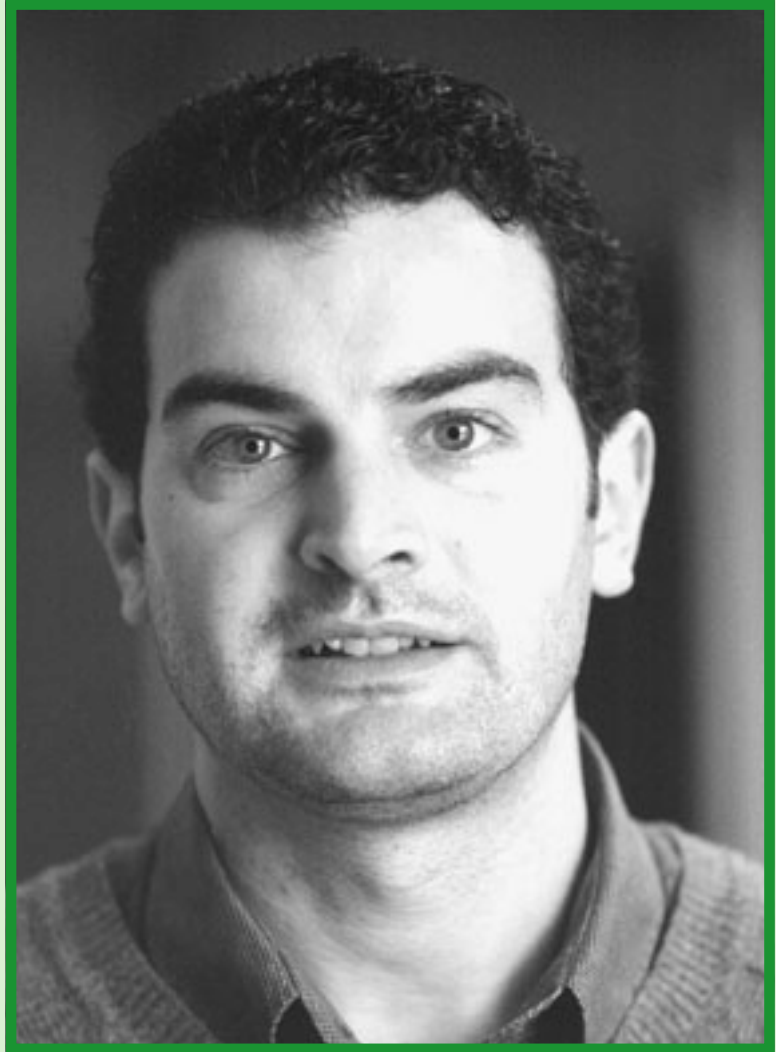
A la fi, torna a ser la planificació territorial la causa de fons de les grans tragèdies que es repeteixen al llevant espanyol quan la pluja cau torrencial durant la tardor. Es pot



pensar que la recollida en un dia de 500 litres per metre quadrat –volum registrat a les darreres inundacions a Catalunya i al País Valencià– és excepcional i que, per tant, poca cosa es pot fer davant una naturalesa desfermada. Però Cels García apunta que "no podem dir, ni d'enfora, que sigui excepcional, al final, un registre com aquest és bastant habitual i l'únic que ens passa és que ens falta memòria històrica. Si analitzam una etapa de cinquanta anys, podem comprovar que quantitats com les registrades a les darreres inundacions s'han produït tres o quatre vegades". Donat que de moment encara no es pot modificar la naturalesa i que la climatologia mediterrània propicia pluges intenses en períodes molt breus de temps, només es pot actuar de dues maneres: una, aplicant plans d'avís i de prevenció molt eficaços i, en segon lloc, actuant sobre el caos urbanístic que ha deixat que els creixements poblacionals es concentrassin a les àrees on discorren els cursos fluvials o pluvials. "No es pot dir que els mecanismes de prevenció no hagin funcionat en el cas de les darreres inundacions, però és que la naturalesa de les inundacions mediterrànies és tan ràpida i les conques són tan petites, que realment no hi ha temps d'aplicar una prevenció completa". En el cas de la segona actuació, els problemes són més complexos. Es tracta, en primer lloc, d'establir definitivament les delimitacions de les zones de domini públic hidràulic i, una vegada fixades, impedir la construcció a les voreres fluvials o torrencials. Però, i a les zones ja ocupades, què es pot fer quan la població habita, tal i com sabem molt bé a les Illes, a zones de risc?

"S'hauria d'estudiar que les assegurances no cobreixin les edificacions il·legals dins zones de risc d'inundacions".

En el cas de la construcció legal, la solució és més complicada, perquè encara que es facin les delimitacions, aquesta gent té uns drets atorgats pels ajuntaments. En realitat, l'única solució és educativa, fer que la gent aprengui del riu o del torrent, que sigui conscient que allò que ha vist una vegada possiblement ho tornarà a veure més vegades durant la seva vida". Un consell aplicable a la realitat de Mallorca on el nom "avinguda del torrent", "carrer del torrent", "benzinera del torrent" o denominacions semblants es repeteixen com si volguessin figurar dins l'antologia de l'urbanisme macabre.



L'ESTUDI DE LES SEDIMENTACIONS

Cels García ha centrat bona part dels seus estudis en el coneixement dels cursos fluvials i, en especial, en el transport dels sediments. "A Mallorca i a tota Espanya hi pot haver un control sobre el volum d'aigua líquida que transporten els rius i els cursos d'aigua, però ningú no en té ni idea de quants de sediments transporten els rius. A les Illes potser aquest desconeixement no sigui tan greu, però sí que ho és en els casos de rius com el Tajo, el Duero o l'Ebre. Hem estudiat les taxes de transport de sediments i, a partir d'aquí, els processos de transport en funció d'una multiplicitat de factors –els tipus de sòl, la vegetació, els cultius, el règim de precipitacions- i els deltes". Aquest va ser el tema de la seva tesi doctoral presentada a Barcelona, un material d'estudi que torna a tenir rellevància en cas d'inundacions, ja que quan arriben les crescudes i les torrencials el risc no només prové de la violència de l'aigua sinó de tot allò que troba al seu pas i transporta.