

EDIFICIS QUE AMAGUEN HISTÒRIES

MATEO MOYÀ

Col·legi Oficial d'Aparelladors, Arquitectes Tècnics i Enginyers d'Edificació

De vegades, la intervenció en un edifici antic, encara que no tingui especial rellevància arquitectònica, et permet descobrir petites joies constructives o fins i tot, com em va ocórrer en el transcurs d'una ITE, trossos d'històries desconegudes per la majoria i que, possiblement així romanguin.

Un company de pis de la meua època d'estudiant em va demanar que revisés l'edifici en el qual viu a l'efecte de fer les reparacions oportunes abans de realitzar la ITE. Es tracta d'un edifici antic de diverses plantes que va construir el seu avi i que, en l'actualitat té ocupats els diferents habitatges per descendents membres de la família.

Quan em vaig interessar per l'estat de les bigues de coberta que són les que solen estar en mal estat en aquests casos, em van comentar orgullosos que per això no em preocupés; que eren bigues de fusta de la millor qualitat possible i que estaven en perfecte estat ja que el seu avi havia comprat la fusta del vaixell NIXE que va pertànyer a l'Arxiduc Luis Salvador i que es va desballestar a Palma sobre l'any 1925 i amb ella havia confeccionat les bigues de la coberta de l'edifici.

Efectivament així era. Es tractava de bigues d'una fusta d'aspecte molt sa i resistent d'una escuadria d'uns 15x20 cm.

En interessar-me pel tema, em van comentar que quedava una altra "reliquia" del NIXE. Quan es va iniciar la guerra civil, el seu avi va construir un refugi sota l'edifici: una estreta galeria a uns 4 metres de profunditat amb dues entrades. Doncs bé, la corda que serveix de passamans

per baixar l'escala fins al refugi és una de les maromes del NIXE. Cal dir que es troba en perfecte estat. Quant a l'efectivitat del refugi jo crec que hauria estat una tomba perfecta en el cas que l'edifici s'hagués desplomat per l'efecte d'una bomba.

Per tant vaig tenir la sort de veure i tocar les restes d'un vaixell mític, almenys per a Mallorca i trepitjar un refugi de la guerra civil.

Finalment, en el soterrani de l'edifici, que durant molts anys havia estat una fleca de les de "tota la vida" vaig poder veure el que va anar el forn més gran de Mallorca amb una volta de maó d'uns 6 metres de diàmetre i unes pesades portes de fosa.

Això em recorda una altra anècdota que em va ocórrer fa molts anys en visitar una "posseïó" a la qual em van convidar. Evidentment, estava plena de mobles antics que eren una autèntica delícia però, la cosa que em va cridar l'atenció va ser un petit llum d'escriptori d'estil modernista. L'amfitrió, en veure el meu interès, em va començar a parlar-me'n i em va dir que la mirés bé. Llavors em vaig adonar que tenia una inscripció en el peu del llum. Es tractava d'una dedicatòria que deia mes o menys el següent: "Al meu amic xxx, Antonio Gaudí". Es tractava d'un regal que li havia fet Gaudí al seu avi durant la seva estada a Mallorca. Un treball desconegut de Gaudí a Mallorca!

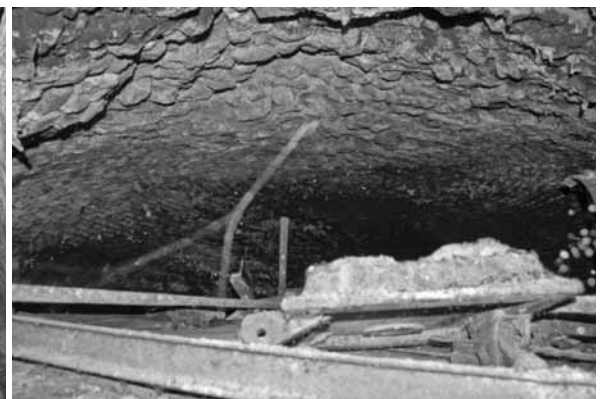
Quantes històries estaran amagades dins dels edificis esperant que algú les expliqui.



Bigues de coberta procedents del NIXE.



Refugi de la guerra civil amb el passamans fet amb una maroma del NIXE.



Interior del major forn de pa de Palma, actualment en desús.