

***Aglenus brunneus* (Gyllenhal) (Coleoptera) AL MEDI CAVERNÍCOLA DE MALLORCA (COVA DE S'ALGAR, Artà)**

per Xavier BELLÉS* i Jaume DAMIANS**

Summary

Some observations concerning the capture of *Aglenus brunneus* (Gyllenhal) (Coleoptera) in Cova de s'Algar (Artà, Majorca Island) are presented. In addition, comments on the systematic position of this beetle are also given.

Resum

Es presenten algunes observacions referides a la captura d'*Aglenus brunneus* (Gyllenhal) (Coleoptera) a la Cova de s'Algar (Artà, Mallorca). A més, s'inclouen alguns comentaris sobre la posició sistemàtica d'aquest coleòpter.

Introducció

El coleòpter *Aglenus brunneus* (Gyllenhal), generalment considerat dins la família *Colydiidae*, sembla ser un element típicament endogeu, com ho suggereixen alguns dels seus caràcters morfològics (apèndixs robusts, anoftàlmia) (Fig. 1), i de distribució paracosmopolita (LAWRENCE, 1980).

A la península Ibèrica ha estat trobat repetidament en cavitats subterrànies, particularment a Catalunya (BELLÉS, 1987). A les coves, el més freqüent és trobar-lo a prop d'acumulacions de guano de rata-pinyada i hom ha arribat a considerar-lo com a guanobi troglòfil (ESPAÑOL, 1974).

Pel que fa a les Balears, hi ha citacions antigues de CARDONA, ESTELRICH i MORAGUES recollides al catàleg de DE LA FUENTE (1928); apareix també al catàleg de TENEMBAUM (1915), i ESPAÑOL (1945) refereix una captura feta per PALAU a Porto Pi el 10 d'abril de 1938.

En aquesta nota presentem una nova citació, en aquest cas cavernícola, que no té més pretensió que la de contribuir al catàleg d'espècies trobades en el medi subterrani balear (vegeu ENCINAS, 1974; GINÉS, 1982).

Precisions sistemàtiques

Per reconèixer el gènere *Aglenus* hom pot seguir les claus d'ESPAÑOL (1947). Pel que fa a la seva filiació supragenèrica s'escau, potser, fer alguns comentaris referits a dades sistemàtiques relativament recents i encara poc divulgades a la literatura biospeleològica. De fet la major part d'autors que han parlat d'aquest gènere l'han inclòs en la família *Colydiidae*, per bé que separant-lo en una tribu apart, *Aglenini*, juntament amb altres gèneres com *Cryptozoon* o *Ocholíssa* (vegeu DAJOZ, 1977). Tanmateix, un treball de LAWRENCE (1980) basat en l'estudi de la morfologia de la larva i de l'òrgan copulador del mascle, suggereix que el gènere *Aglenus* es relaciona millor amb

* Centre d'Investigació i Desenvolupament (CSIC).
Jordi Girona, 118. 08034 Barcelona.

** Crèdit Balear, 44. 07008 Palma de Mallorca.

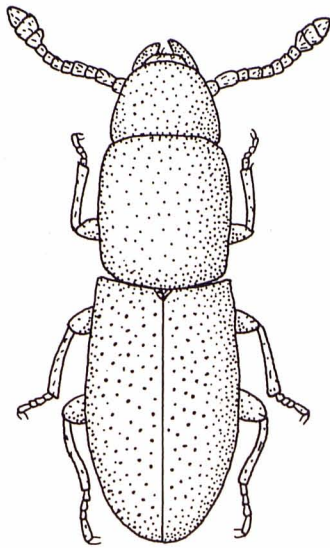


Figura 1. *Aglenus brunneus* (Gyllenhal). Hàbitus.

determinats elements de les famílies *Salpingidae*, *Inopeplidae* i *Othniidae*. La conclusió provisional de LAWRENCE és que aquestes tres famílies potser haurien de reunir-se en una sola, en la qual *Aglenus* podria integrar-s'hi en un subgrup apart. En qualsevol

cas, sembla ser que aquest gènere estaria més ben situat entre aquestes famílies que en la dels colidíids.

La població d'*Aglenus* de la Cova de s'Algar (Artà)

La Cova de s'Algar és una petita cavitat, constituïda únicament per una sala de reduïdes dimensions (Fig. 2), que des del punt de vista topoclimàtic està bastant influenciada per les condicions climàtiques exteriors.

La primera captura d'*A. brunneus* (15-XI-87, 9 exemplars d'ambdós sexes, DAMIANS leg.) es produí en unes condicions d'extrema humitat a la cova, car els dies precedents havia plogut amb molta intensitat deixant els sediments completament amaratats d'aigua.

Per tal de constatar si la presència d'aquest coleòpter a la cova responia tan sols a aquestes circumstàncies ambientals excepcionals, es feu una segona visita el 21-XI-87, quan la cova es trobava en unes condicions més usuals d'humitat. En aquesta ocasió es capturaren 102 exemplars d'ambdós sexes (DAMIANS i GARCIA leg.), principalment a l'entorn dels excrements de les cabres que són sovint guarda-

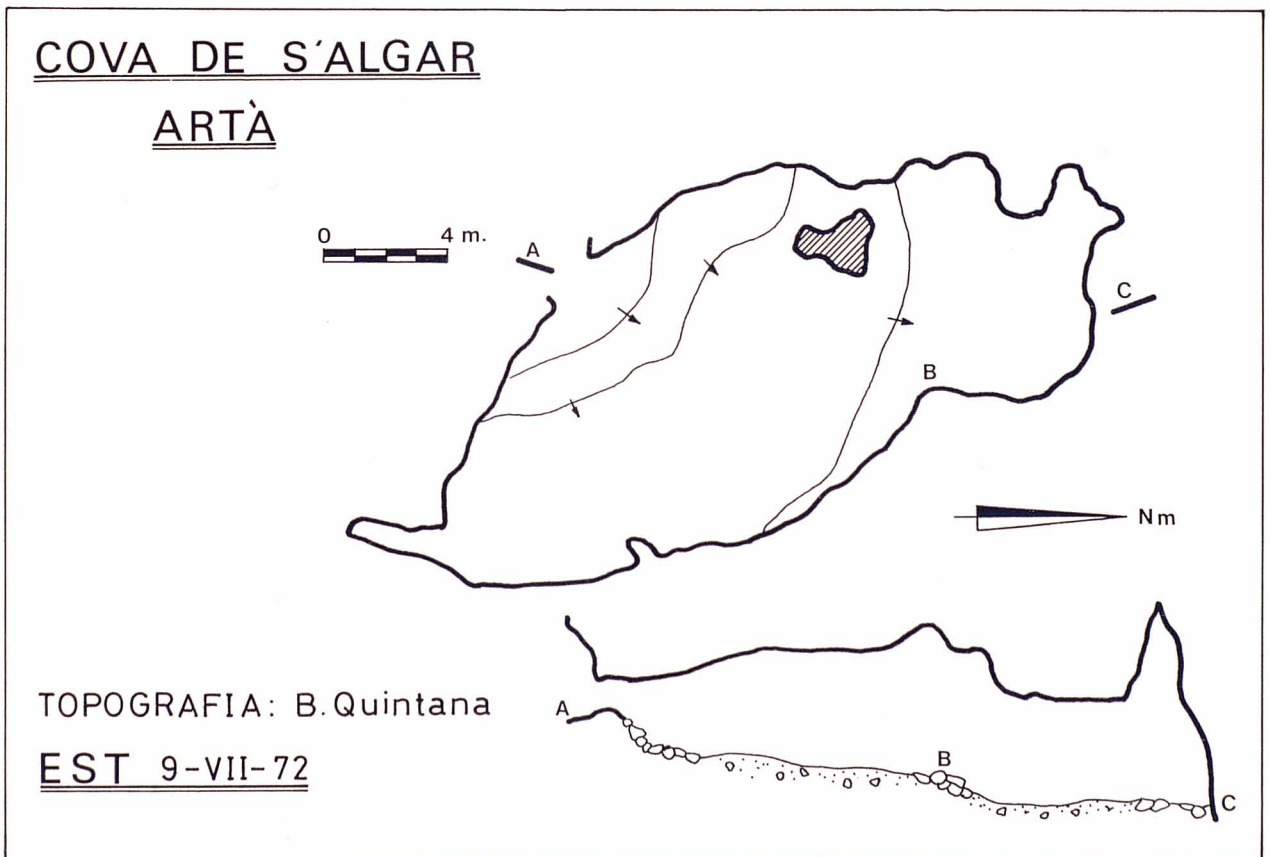


Figura-2. Topografia de la Cova de s'Algar (Artà).

des en aquesta cavitat. Val afegir que alguns exemplars foren observats a l'interior d'excrements que mostraven petites perforacions fetes presumiblement per l'*Aglenus*.

Tot plegat suggereix que aquest coleòpter manté una població estable a la Cova de s'Algar, encara que això sembla estar relacionat més aviat amb la presència dels excrements suara descrits, que no pas amb les condicions cavernícoles de l'hàbitat.

Agraïments

No podem acabar aquesta nota sense agrair als companys del Grup Espeleològic EST la seva amabilitat en deixar-nos reproduir la seva topografia d'aquesta cavitat.

Bibliografia

- BELLÉS, X. (1987): «Fauna cavernícola i intersticial de la Península Ibèrica i les Illes Balears». C.S.I.C. - Edit. Moll. Madrid-Palma de Mallorca.
- DAJOZ, R. (1977): «Faune de l'Europe et du bassin méditerranéen. 8. Coléoptères. *Colydiidae* et *Anommatidae* paléarctiques». Masson. Paris.
- DE LA FUENTE, J.M. (1928): «Catálogo sistemático-geográfico de los coleópteros observados en la Península Ibérica, Pirineos propiamente dichos y Baleares». *Bol. Soc. Ent. España. Zaragoza* 1 (5-6):87.
- ENCINAS, J.A. (1974): «Inventario bio-espeleológico de Baleares, Año 1973». *Com. IV Simp. Espeleol. Biospeleol.* pp. 49-62. Barcelona.
- ESPAÑOL, F. (1945): «Coleópteros nuevos o interesantes para la fauna Ibero-Balear». *Eos*, 21:83-105.
- ESPAÑOL, F. (1947): «Los colidiidos ciegos del Mediterráneo occidental (Col.)». *Graellsia*, 5(3):55-61.
- ESPAÑOL, F. (1974): «Fauna cavernícola de la zona 5. Invertebrados» a: «*Catálogo espeleológico de la provincia de Barcelona*», 2:71-88. GES del C.M.B. Barcelona.
- GINÉS, A. (1982): «Inventario de especies cavernícolas de las Islas Baleares». *Endins*, 9:57-75. Palma de Mallorca.
- LAWRENCE, J.F. (1980): «A new genus of indo-australian *Gempylodini* with notes on the constitution of the *Colydiidae* (Coleoptera)». *J. Aust. Ent. Soc.* 19:293-310.
- TENEMBAUM, S. (1915): «Fauna koleopterologiczna wysp balearskich». Varsovia.