

S'ERA D'ESCORCA (Escorca, Mallorca) I ALGUNES CAVITATS VEÏNES

pel Grup Espeleològic EST.
Ciutat de Mallorca

Resumen

Esta nota tiene como principal objetivo la descripción morfogénica de tres fenómenos kársticos situados en las cercanías del predio de Escorca (Mallorca), aportándose al mismo tiempo informaciones adicionales sobre aspectos específicos de cada uno de ellos.

Una de las formas kársticas que nos interesan es S'Era d'Escorca; se trata de una dolina de subsidencia desarrollada, sobre una formación superficial coluvial, a causa de procesos de disolución afectando a materiales infra-yacentes. Es de destacar la leyenda que gravita desde hace siglos sobre este accidente geográfico.

Son descritas también dos simas cercanas a S'Era d'Escorca, las cuales albergan una interesante flora. Por sus dimensiones, sobresale el Avenc d'Escorca o de Sa Vessa que alcanza los -139 metros de profundidad, poseyendo un pozo inicial de 117 metros de vertical absoluta.

Se presta especial atención a clarificar la toponimia de las formas kársticas que nos ocupan.

Abstract

This note is mainly aimed to present a morphogenetical description of three karstic phenomena located in the surroundings of the Escorca farm-house (Mallorca). At the same time we give additional information on specific aspects of each of them.

One of the karstic forms that we are interested in is S'Era d'Escorca. It is a subsidence doline developed, on superficial deposits, by dissolution processes affecting subjacent materials. It is worth to mention the very old legend concerning this geographical accident.

We also describe two potholes close to S'Era d'Escorca, which shelter an interesting flora. One of them, the Avenc d'Escorca o de Sa Vessa, reaches a depth of -139 metres, starting with a free-hanging entrance pit 117 metres deep.

We pay special attention to clarifying the toponimy of the karstic forms we are dealing with.

Introducció

Pels voltants de la possessió d'Escorca es troben abundants i variades morfologies, tan endògenes com exògenes, originades pel modelatge càrstic, les quals haurien d'ésser objecte d'estudis geomorfològics detallats. En l'àrea que ens interessa, la depressió anomenada S'Era d'Escorca sobresurt d'entre les formes de superfície relacionades amb els processos d'erosió propis dels terrenys calcaris. Aquest fenomen exo-càrstic presenta, deixant de banda les seves particularitats morfogèn-

tiques, un interès addicional per mor de la llegenda que des de segles enrera es conta sobre aquest accident geogràfic.

En aquesta nota, a la vegada que ens ocuparem de S'Era d'Escorca i de la seva tradició cristiana, consideram convenient referir-nos a dues cavitats subterrànies properes a ella. Aquestes cavitats, encara que no presenten cap relació directa amb S'Era d'Escorca, per la seva proximitat poden haver influït indirectament en diversos aspectes de la

llegenda. D'altra banda, ambdós avencs han originat bastants confusions toponímiques entre les tres morfologies càrstiques de les que tractarem seguidament.

Ens proposam bàsicament en aquest treball realitzar una descripció morfogènica de S'Era d'Escorca i dels dos avencs propers a ella, i a la vegada intentar aclarir, fins allà on sigui possible, la toponímia d'aquest conjunt de fenòmens.

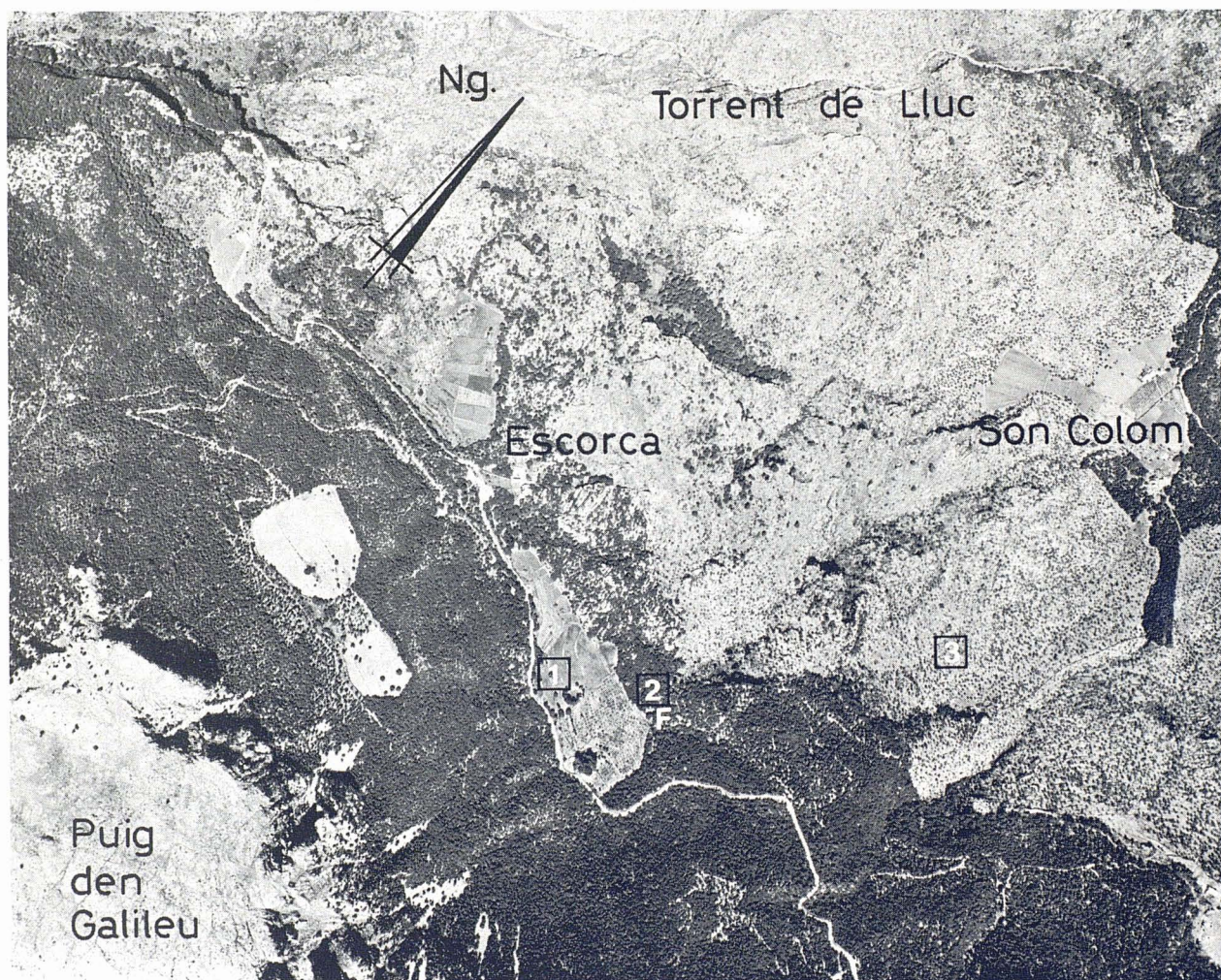
Anotacions geogràfiques

Les morfologies càrstiques que són objecte d'aquesta nota estan situades en les proximitats de la possessió d'Escorca (veure foto aèria), en la vessant septentrional del massís del Puig den Galileu.

La depressió que se coneix com S'Era d'Escorca es troba al costat de la carretera Lluç-Sóller, en el punt quilomètric 24,600 i a una altitud aproximada de 620 metres sobre el nivell del mar; està enclavada en mig de terrenys de conreu. No massa lluny, ja dins el bosc, brollen les aigües de la Font de s'Espinal. Molt a prop d'ella s'obre la gran boca de l'Avenc d'Escorca, cavitat d'uns 30 metres de desnivell.

Un poc més enfora, dins el paratge que els pagesos coneixen amb el nom de Sa Vessa just a la vora de la partió de Son Colom, es localitza la boca d'un altre avenc conegut també com Avenc d'Escorca. És aquesta la cavitat més important de la zona, ja que arriba als 139 metres de fondària.

Els fenòmens que estam tractant s'excaven en calisses detrítiques atribuïdes al Burdigalià, manco



Fotografia aèria de la zona. La gran depressió de s'Era d'Escorca és visible amb claredat en la foto.

1. S'Era d'Escorca.
2. Avenc d'Escorca o de sa Font de s'Espinal.
3. Avenc d'Escorca o de sa Vessa.
- F. Font de s'Espinal.

Escala aproximada 1:18.000.

Cortesia de ESTOP.

S'Era d'Escorca que està dins materials pertanyents al Trias (Figura 1). De totes formes, l'aspecte dels dos pisos més carstificables (Lias i Burdigalià) difereix tan poc que resulta de vegades difícil diferenciar-los per les seves característiques macroscòpiques.

El context bio-climàtic es troba representat pel bosc d'alzines, que és l'associació climàtica de les altituds mitjanes de la Serra de Tramuntana de Mallorca. Les pluges anuals superen els 1.000 mil·límetres; les precipitacions nivals no són abundants.

Toponímia

Convé tractar amplemunt el tema de la toponímia dels tres fenòmens càrstics dels que ens ocupam ja que, com hem dit en la introducció, s'han originat algunes confusions entre ells. Nosaltres adoptarem definitivament la toponímia que apareix recollida en la foto aèria, i així distingirem entre:

1. S'Era d'Escorca
2. Avenc d'Escorca o de sa Font de s'Espinal
3. Avenc d'Escorca o de sa Vessa

Consideram que, per la seva transcendència, aquests aspectes toponímics mereixen ésser tractats amb deteniment. El que pareix més clar és el topònim de S'Era d'Escorca amb el qual es coneix la gran depressió que hi ha en mig dels terrenys de conreu, i a la que es refereix la llegenda sobre la que tornarem a parlar més endavant.

Com ja hem dit, prop de la Font de s'Espinal s'obre la gran boca d'un avenc situat dins l'alzinar per on passa el camí vell que va des de Lluc a Sóller. Aquest avenc, segons el Pare Rafel Juan (comunicació personal) seria conegut amb el nom d'Avenc d'Escorca; de fet apareix citat amb aquest nom en dos treballs que s'ocupen de passada de la flora d'aquesta cavitat (LLORENS, 1972; BONAFÉ, 1977). Les esmentades cites de caràcter florístic són recollides posteriorment per ROSSELLÓ i GINÉS (1980) com pertanyents a S'Era d'Escorca; es tracta d'una confusió que aprofitam per aclarir aquí. Així, la localitat n.º 11 citada per ROSSELLÓ i GINÉS és l'Avenc d'Escorca o de sa Vessa, mentre que on es parla de S'Era d'Escorca (localitat A) s'ha d'entendre que es refereix a l'Avenc d'Escorca o de sa Font de s'Espinal.

Més envitricollada està la denominació del fondo avenc que es troba a prop de la partió de Son Colom. El mapa de MASCARÓ PASARIUS (1958) assenyala aproximadament en aquest lloc la presència d'una cavitat el nom de la qual és de bell nou Avenc d'Escorca. És difícil que aquest autor hagi situat erròniament l'avenc homònim al qual ens hem referit abans, ja que el fet de trobar-se a pocs metres de la Font de s'Espinal fa casi impossi-

ble una situació errònia; a més a més aquesta font està correctament situada en el mapa al qual hem fet referència. Nosaltres pensam que MASCARÓ PASARIUS quan assenyala l'Avenc d'Escorca, no es refereix a la cavitat pròxima a la Font de s'Espinal, sinó al profund avenc proper a Son Colom. D'altra banda, segons ens informaren els pagesos de la possessió d'Escorca, aquest avenc també es coneixia com Avenc de sa Vessa, i així a l'Inventari Espeleològic de les Balears (TRIAS et al., 1979) apareix relacionat com Avenc d'Escorca o de sa Vessa.

Es pot constatar que els tres fenòmens càrstics que ens interessin tenen idèntic topònim, individualitzant-se tan sols clarament S'Era d'Escorca. Quan als altres dos avencs homònims creiem oportú afegir a la denominació comuna, els respectius topònims alternatius de caràcter geogràfic.

L'últim punt al que convé al·ludir és a l'existència d'un topònim molt arcaic (Avenc de n'Omer) que segons el Pare Rafel Juan faria referència a un avenc d'Escorca, possiblement al proper a la Font de s'Espinal.

1. S'Era d'Escorca

Descripció i morfologia

Està situada a la vorera de la carretera Lluc-Sóller, a l'altura del quilòmetre 24,6 (veure foto aèria).

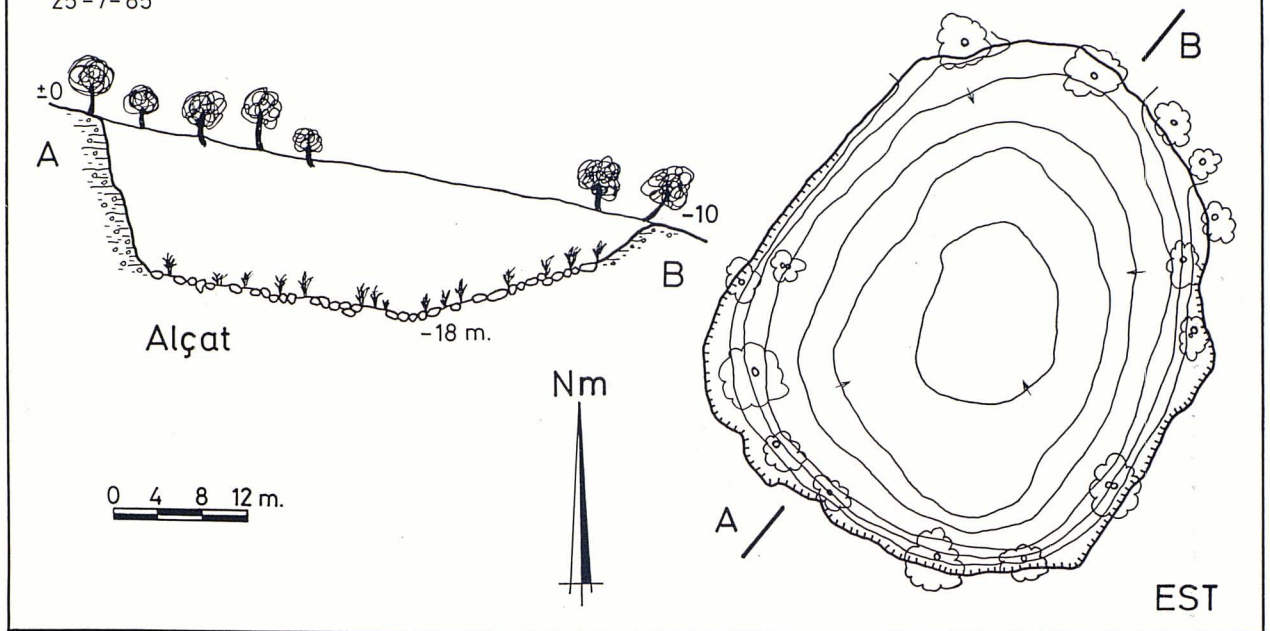
S'Era d'Escorca no és en realitat una cavitat subterrània, sino una morfologia de superfície la gènesi de la qual està relacionada amb processos de dissolució que afecten a materials carstificables.

Es tracta d'una depressió sub-circular de poc més de 40 metres de diàmetre, que arriba a tenir 18 metres de desnivell entre el llavi superior i el punt més baix situat aproximadament en el seu centre. El sector meridional del seu perímetre es presenta sub-vertical, i està constituït per depòsits col·luvials no massa consolidats. Per la part septentrional és possible arribar fàcilment a l'interior de la depressió, el qual es troba ocupat per una abundant vegetació exterior (principalment cards, abatzers i falgueres) que evita que es puguin veure les característiques del fons real de la dolina. De fet, com ja hem esmentat, és en les parets sub-verticals d'aquesta forma exo-càrstica on es pot apreciar la naturalesa col·luvial dels depòsits superficials en els que s'enclava.

Genèticament, S'Era d'Escorca pot ésser considerada com una *dolina de subsidència*, en el sentit que JENNINGS (1971) dóna a aquest terme. Aquesta depressió s'hauria generada a favor de la dissolució de materials carstificables sub-jacents (probablement es tracti de depòsits de guix del

S'ERA D'ESCORCA

Topografia: A. GINÉS, J. GINÉS
25-7-85



Keuper) conduïnt a l'enfonsament d'un sector localitzat de la formació superficial que s'estén pels costers del Puig den Galileu.

En la Figura 1 hem reproduït una plana de la guia de l'excursió C-5 del XIV Congrés Geològic Internacional (DARDER i FALLOT, 1926), ja que ens aporta dades interessants sobre l'accident geogràfic del qual ens ocupam. Aquesta plana mostra uns talls geològics del sector que ens incumbeix; en ella hem assenyalat un paràgraf que sembla al·ludir clarament a la gènesi de S'Era d'Escorca. La possible existència d'un error d'impremta que hauria canviat el terme *dolina* per la paraula colina, que és la que apareix en el text, podria fer que una encertada referència a la gènesi d'aquesta morfologia exo-càrstica quedi totalment desvirtuada. De totes maneres, serà casi impossible saber certament el sentit que els autors volien donar a la frase en qüestió.

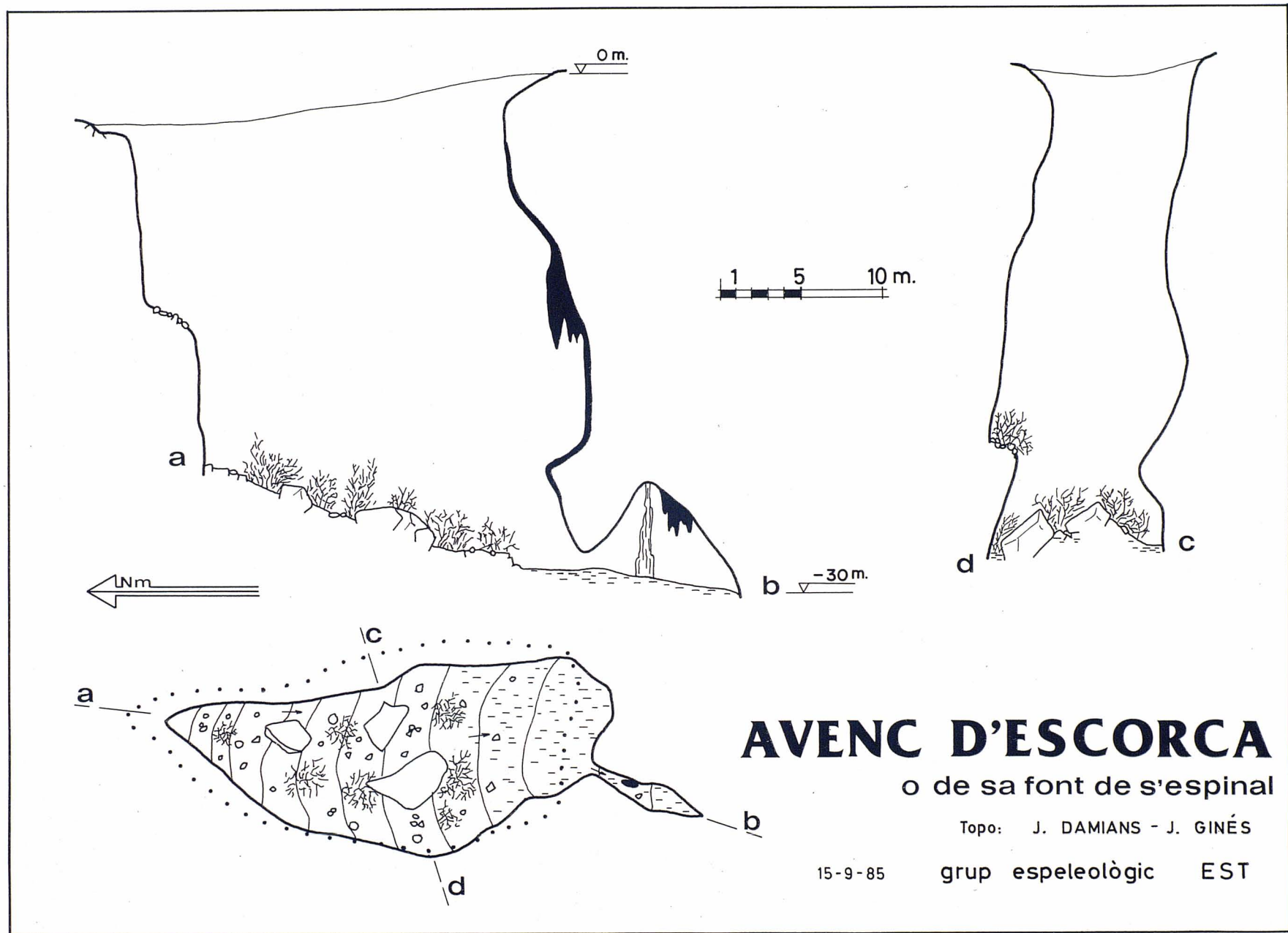
La tradició cristiana de S'Era d'Escorca

No hi ha dubte que un dels aspectes més interessants de S'Era d'Escorca és la llegenda que envolta aquesta forma de superfície. L'esmentada llegenda assolí una ampla difusió gràcies al poema que COSTA I LLOBERA escrigué l'any 1899 sota el títol de: «L'Era d'Escorca. Tradició de les muntanyes de Lluc», el qual apareix publicat en el seu llibre «Tradicions i Fantasies» l'any 1903.

La tradició que recull COSTA I LLOBERA ens

presenta una era plena de gent del camp que està efectuant la batuda del blat. Arriba un capellà que du la comunió a un malalt, i els pagesos no tan sols no mostren una actitud respectuosa cap a Crist sacramentat sinó que segueixen amb les seves feines i fins i tot li fan befa. Aquest enfrontament irrespectuós amb el Viàtic comporta un càstic diví: el terreny s'enfonsa i engoleix gent, bèsties i aparells. Per prova del que va succeir i com exemple per l'altra gent, quedà la rodona depressió que avui trobam, en la qual afirma el poeta que encara es poden sentir en l'alta nit remors estranyes, cançons infernals, petjades d'animals, renous d'esquelles...

La llegenda de S'Era d'Escorca ha estat recollida posteriorment per diversos autors (SABRAFÍN, 1982; JANER MANILA, 1984) amb una línia argumental idèntica a la que un dia desenrotllà COSTA I LLOBERA. Més interessants són, no obstant, els antecedents previs a la publicació de «Tradicions i Fantasies» per part de l'escriptor pollencí. Pareix que l'any 1646 ja existia un topònim que al·ludia a una «Era Esfondrada». Un segle després, en el 1758, un manuscrit de l'Arxiu de Lluc recull ja completament configurada la tradició que ens ocupa (LLOMPART, 1972). Abans que COSTA I LLOBERA, un altre poeta mallorquí és fixà en la llegenda de S'Era d'Escorca (FERRÀ, 1880); en aquesta composició, el tema és presentat de forma molt esquemàtica mitjançant un sol llaurador que bat i que capficat en la seva feina no es cuida de saludar el pas del Santíssim Sagrament.



L'extens i documentat treball de LLOMPART (1972) s'ocupa dels paral·lelismes d'aquesta tradició illenca amb llegendes semblants, que tenen les seves arrels en l'Europa alto-medieval. En la baixa edat mitjana, la pujança del culte eucarístic fa proliferar els temes de càstics divins vers actituds irreverents cap a l'Eucaristia. Més a prop, tant en el temps com en l'espai, a l'obra de Frédéric Mistral, «Mireia», es parla d'una tradició de la Camarga semblant en tot a la de S'Era d'Escorca; la llegenda de l'era camarguesa pareix que inspirà en certa manera el poema de COSTA I LLOBERA.

Aquestes tradicions de l'Europa medieval arriben a Mallorca, sens dubte, a través de Catalunya;

— 90 —

mino sigue la ladera Noroeste del Puig de Masanella, cubierta de espesos encinares y formada por potentes bancos triásicos, que recubren el mioceno y jurásico de la serie inferior. Cosa de un kilómetro antes de llegar a Escorca, la disolución del yeso provoca la formación de algunas

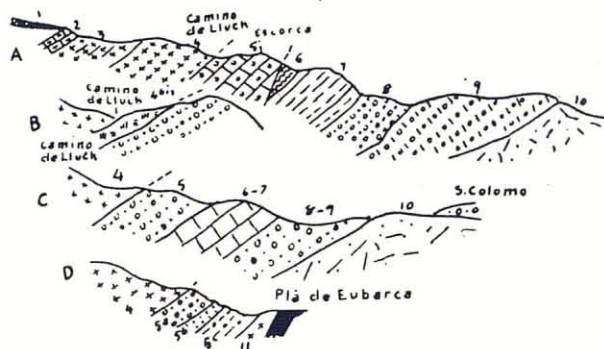


Fig. 37

Corte de la vertiente del macizo de Masanella que domina el Plá d'Eubarca: 2, 3 y 4. Calizas y dolomias del triásico.—4 bis. Keuper y yeso.—5. Neogeno de Lluch.—6 y 7. Calizas jurásicas.—8 y 9. Neogeno.—10. Lias del substratum (de la serie I).

colinas que se distinguen bien, un poco más abajo que el camino (fig. 37).

Después de Escorca el camino pasa siempre hacia el Suroeste por un collado en el triásico, descendiendo hacia una fábrica de electricidad que aprovecha el agua del Gorch-Blau. Semiculto por los derrubios se observa un asomo de mioceno inferior, cuya significación, hoy por hoy, es dudosa:

Fig. 1. Reproducció d'una plana de l'obra de DARDER i FALLOT (1926) citada a la bibliografia, on es poden observar els talls geològics de l'àrea que ens interessa i el bocí de text que probablement fa referència a la gènesi de S'Era d'Escorca.

així, en el folklore català contemporani, es poden trobar llegendes com la de «L'Era Enfonsada», tradició localitzada en el Montseny.

Un darrer tema que cal plantejar és la possible influència de les cavitats properes a S'Era d'Escorca, en aspectes concrets de la seva llegenda. La presència, prop d'ella, d'un avenc de boca grossa i espectacular, i l'existència, un poc més lluny, d'una cavitat de gran fondària, poden haver-se incorporat al sentir col·lectiu de la gent de Lluc i els seus voltants. D'aquesta manera, a una morfologia superficial que per la poca profunditat i fàcil topografia no produeix cap tipus de temor, s'han incorporat components més tètrics i que imposen una sensació de respecte davant aquest accident geogràfic. En aquest sentit, no s'ha d'oblidar que en la composició de COSTA I LLOBERA es dramatitza l'aspecte físic de S'Era d'Escorca mitjançant termes com avenc i fondal.

2. Avenc d'Escorca o de sa Font de s'Espinal

Descripció i morfologia

L'espectacular obertura de l'Avenc d'Escorca es localitza molt a prop de la Font de s'Espinal, i tan sols a uns centenars de metres de S'Era d'Escorca. Està a la vorera de l'antic camí que anava de Lluc a Sóller, casi en el límit entre el bosc i les terres de conreu de la possessió d'Escorca.

La seva boca té forma allargada en direcció N-S, i unes dimensions de 28 per 12 metres. Baixant per l'extrem Sud, una vertical absoluta de 30 metres ens situa pràcticament en el punt més fondo de la cavitat, la planta de la qual presenta una forma i dimensions semblants a les de la boca de l'avenc. El fons d'aquest pou posseeix una forta pendent ascendent en direcció Nord, el que fa que l'extrem septentrional de l'avenc tingui tan sols un desnivell d'un poc més de 20 metres. Una exuberant vegetació tapa els blocs, de diferents mides, que formen el trèspol del pou.

Cap al Sud, coincidint amb les cotes inferiors de la cavitat, el sòl es troba ocupat per sediments argilosos aportats per les escorrenties que ocasionalment recull l'avenc. En aquest mateix lloc, s'obre un petit diverticle que suposa la fi de la cavitat i on es localitzen alguns depòsits litogènics parietals.

Un aspecte morfològic interessant és el fet de que una bona part del que avui és la paret meridional del pou d'accés està formada per gruixades capes de colades estalagmítiques, fracturades per processos clàstics. Des del punt de vista genètic, ens trobam amb un avenc generat per l'enfonsament d'una cavitat sub-jacent abundantment col-

AVENC D'ESCORCA o de sa Vessa

Topografia: J. DAMIANS, J. GINÉS, M. MEDIAVILLA

16-2-86 28-3-86

GRUP ESPELEOLÒGIC EST

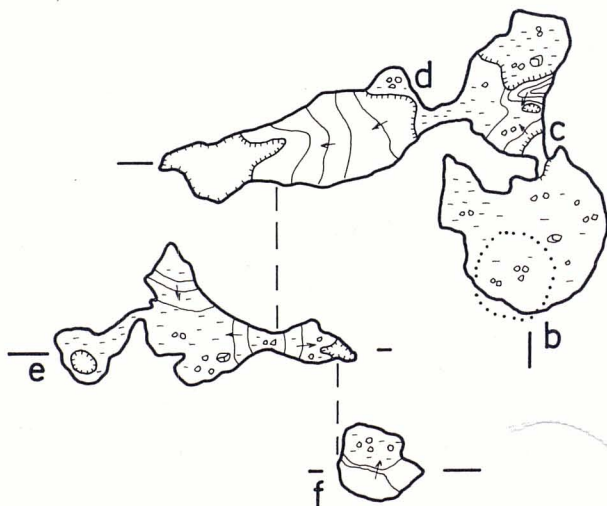


0 3 6 m.



0 4 8 12 m.

Secció longitudinal



Plantes

e
-135

f
-139 m.

b
-117

a ±0

matada per mecanismes litogènics. Aquesta forma endo-càrstica ha aprofitat per a la seva excavació algunes fractures sub-verticals de direcció aproximada N-S, clarament visibles en les parets del pou, les quals li donen la seva forma allargada.

Quan a la morfogènesi, aquesta cavitat es podria considerar com un avenc d'enfonsament, representant un tipus de forma subterrània molt poc abundant en el municipi d'Escorca. No hem de deixar de banda la intervenció d'altres processos morfogènics en la configuració de l'avenc; així, la seva morfologia actual ve influïda per l'evolució de l'esquetjar on s'obre la cavitat així com per l'actuació com engolidor de les aigües aportades per aquest esquetjar.

Flora

L'Avenc d'Escorca o de sa Font de s'Espinal és una de les localitats que millor es coneixen on es pot trobar la falguera *Phyllitis scolopendrium*, denominada popularment llengua de cero o herba melsera (BONAFÉ, 1977; LLORENS, 1972). Aquesta falguera és poc freqüent a Mallorca i tan sols es troba en escltexes, cavitats i llocs ombrívols de les muntanyes d'Escorca, essent utilitzada com a planta medicinal ja que té propietats astringents, vulneràries, diurètiques i diaforítiques. Els exemplars que hi ha dins aquest avenc tenen grans dimensions, amb fulles de casi un metre de llarg.

Encara que de moment no s'ha fet un estudi detallat de la brioflora d'aquesta localitat, es constata la presència del grup d'espècies que varen ésser citades per ROSSELLÓ i GINÉS (1980) com integrants de la comunitat de molses dels sectors interns dels avencs: *Thamnobryum alopecurum*, *Homalia lusitanica*, *Mnium* sp., *Eucladium verticillatum* i *Fissidens cristatus*; juntament amb les falgueres *Asplenium trichomanes* i *Phyllitis scolopendrium*. També hi és molt abundant la liana *Hedera helix*. Aquesta comunitat arriba a ocupar totalment el substrat argilós i pedregós del fons de l'avenc, així com bona part de les seves parets, formant una espessa coberta vegetal a més de vint metres de profunditat.

3. Avenc d'Escorca o de sa Vessa

Història de les exploracions

Aquest avenc fou davallat en març del 1982 per un equip format per membres del Grup Espeleològic EST i de l'Speleo Club Mallorca; es va fer la seva topografia que va ésser publicada el mateix any (GINÉS, 1972).

Posteriorment, el GRUP GEOGRÀFIC DE GRÀCIA (1976) publicà un treball que reuneix alguns resultats de les seves activitats a Mallorca; en aqueixa nota s'inclueix la descripció i topografia de la cavitat a la que ens referim, encara que amb un nom diferent (Avenc Cinto) que no té res a veure amb la toponímia de la zona i que fa al·lusió al nom de la persona que regenta el restaurant d'Escorca. No entrarem en discussions sobre la veracitat de la data d'exploració aportada pel G.G.G. en el treball esmentat (10-8-71). Tan sols insistirem en l'arbitrarietat i poca adequació del topònim que aquesta entitat dóna a l'Avenc d'Escorca o de sa Vessa; i més quan ja estava recollida la seva situació l'any 1958 en el mapa de MASCARÓ PASARIUS i la topografia d'aquest avenc havia estat ja publicada quatre anys abans de l'aparició del treball efectuat pel GRUP GEOGRÀFIC DE GRÀCIA.

Descripció i morfologia

La boca d'aquest avenc, no massa cridanera, dóna pas a un espectacular pou de 117 metres de vertical absoluta. Els seus primers metres no tenen una secció molt ampla, presentant una rica brioflora que fou estudiada per ROSSELLÓ i GINÉS (1980). A partir, més o manco, de la çota -20 metres les dimensions de l'avenc van essent majors, assolint un diàmetre de prop de 8 metres que es mantindrà casi constant fins al fons de la gran vertical d'accés.

Un cop en el fons del pou, és necessari remuntar tres metres per a poder arribar a una finestra lateral (punt **c** de la topografia); aquesta ens permetrà connectar amb una sèrie de petits ressalts amb els què s'arribarà a la cota màxima de l'avenc (-139 metres). Aquests petits ressalts són la base d'unes xemeneies molt amples que s'enfilen paral·leles al pou principal de la cavitat.

Referint-nos de bell nou al gran pou inicial, hem de fer constar que presenta, en direccions S i W, diverses finestres laterals que presumiblement connectarien amb les xemeneies que s'alcen per damunt els ressalts finals de l'avenc. Efectuant una sèrie de petits pèndols a partir de la cota -50 metres, és factible arribar a aquesta via lateral just en el seu inici; un conjunt de replans inclinats constituïts per grosses i arrodonides colades estalagmítiques parietals (punt **g**), permet accedir a una ampla vertical de més de 40 metres que ens situa directament en el punt **d** dels ressalts finals de l'avenc.

La morfologia de tota la via lateral està presidida per les enormes colades parietals, que ja hem esmentat, les quals estan recobertes per una capa molt prima de fang. Els replans formats per aquestes colades es troben gairebé plens de pedres que fan una mica perillós el descens en alguns punts.

En el gran pou inicial, predominen les formes de dissolució que afecten així mateix als materials estalagmítics parietals. En els ressalts finals de la cavitat hi ha abundants depòsits argilosos, en els què són freqüents els sediments dipositats en fines làmines, la presència de les quals pareix indicar esporàdics episodis d'inundació de les cotes inferiors de l'avenc.

Morfogenèticament, l'Avenc d'Escorca o de sa Vessa és un avenc de dissolució constituït per dos grans pous, intercomunicats entre ells, que han evolucionat paral·lelament tant en el temps com en l'espai. No s'ha de descartar que la gènesi d'aquesta cavitat estigui relacionada amb el seu funcionament com engolidor d'una torrentera petitona on s'obre la seva boca.

Agraïment

Volem expressar la nostra gratitud al Pare Rafael Juan del Monestir de Lluc i a En Pere Ripoll del Departament de Geografia de la Universitat de les Illes Balears, per les seves informacions sobre els fenòmens que ens han ocupat.

Bibliografia

- BONAFÉ, F. (1977): «Flora de Mallorca». Volum I. Pàgines 48-50. Editorial Moll. Ciutat de Mallorca.
- COSTA I LLOBERA, M. (1903): «Tradicions i Fantasies». Imp. Cunill. Pàgines 65-70. Barcelona.
- DARDER, B. i FALLOT, P (1926): «Isla de Mallorca». XIV Congreso Geológico Internacional. Guía de la Excursión C-5. 125 pàgs. Madrid.
- FERRÀ, B. (1880): «L'Era d'Escorca». *Lo Gay Saber*, 2.^a època, 3, pàgina 72. Barcelona.
- GINÉS, A. (1972): «Relación de las cavidades más profundas de la isla de Mallorca». 2.º Simp. Met. Espel. Barcelona.
- GRUP GEOGRÀFIC DE GRÀCIA (1976): «Contribución al conocimiento espeleológico del término municipal de Escorca (Mallorca)». *Cavernas*, 19-20: 53-84. Badalona.
- INSTITUTO GEOLÓGICO Y MINERO DE ESPAÑA (1958): Mapa Geológico de España. Hoja n.º 617. Escala 1:50.000. Madrid.
- JANER MANILA, G. (1984): «Les llegendes de les terres de Lluc». Publicacions del Santuari de Lluc. Pàgines 20-22. Ciutat de Mallorca.
- JENNINGS, J.N. (1971): «Karst». An Introduction to Systematic Geomorphology, Volume Seven. The M.I.T. Press. 252 pàgs.
- LLOMPART, G. (1972): «La tradición europea de l'Era d'Escorca de Costa y Llobera». *Revista Balear*, 26-27: 33-37. Ciutat de Mallorca.
- LLORENS, L. (1972): «Anotaciones a la flora balear». *Bol. Soc. Hist. Nat. Baleares*, 17: 55-62. Ciutat de Mallorca.
- MASCARÓ PASARIUS, J. (1958): Mapa General de Mallorca. Escala aproximada 1:31.250. Ciutat de Mallorca.
- MASCARÓ PASARIUS, J. (1962): «Corpus de Toponimia de Mallorca». Gráficas Miramar. 6 toms. Ciutat de Mallorca.
- ROSSELLÓ, J.A. i GINÉS, A (1980): «Introducció a la brioflora dels avencs mallorquins». *Endins*, 7:27-35. Ciutat de Mallorca.
- SABRAFÍN, G. (1982): «Leyendas, tradiciones, cuentos fabulosos y otros relatos fantásticos de las Islas». Archivo de tradiciones Populares, 35. Pàgines 177-179. Ciutat de Mallorca.
- SERVICIO GEOGRÀFICO DEL EJÉRCITO (1962): Cartografía Militar de España. Hoja 671 (Inca); Cuarto IV, Selva. Escala 1:25.000. Madrid.
- TRIAS, M.; PAYERAS, C i GINÉS, J. (1979): «Inventari espeleològic de les Balears». *Endins*, 5-6: 89-108. Ciutat de Mallorca.