

NOTA PRELIMINAR SOBRE EL HALLAZGO DE *Homo* sp. EN LOS RELLENOS CÁRSTICOS DE CUEVA VICTORIA (Murcia, España)

por Joan PONS MOYÀ (*)

Resum

Es descriu la troballa, al jaciment de la «Cueva Victoria» (Múrcia, Espanya), d'una falange segona atribuïda al gènere *Homo*. Per la cronologia relativa del dipòsit ossífer, la peça en qüestió pot ésser una de les cites més antigues del nostre gènere a l'Estat Espanyol.

Abstract

It describes the finding, in the site of the «Cueva Victoria» (Murcia, Spain), of a second phalange ascribed to the *Homo* genus. Because of the chronology of the ossiferous deposit, the piece in question may be one of the oldest references of our genus in Spain.

Introducción

Estos últimos años han sido de gran interés para el conocimiento de los primeros pobladores de la Península Ibérica. Dentro de este contexto, el descubrimiento del fragmento craneal, atribuido en su día a *Homo* sp., de la localidad de Venta Micena despertó una gran expectación (GIBERT et al. 1983). Igualmente destacables han sido los materiales de Vilafamés, Castellón (GUSI et al. 1980). En el aspecto arqueológico hay que destacar el hallazgo de industrias líticas muy arcaicas como las de El Aculadero (SANTONJA, 1983), las realizadas sobre hueso de la Cueva Victoria (CARBONELL et al. 1981) y las recientemente dadas a conocer por CARBONELL y GUSI (inédito) del yacimiento de Almenara (Castellón). Todos estos depósitos hacen entrever la gran importancia que tendrá en un futuro la Península Ibérica, para el estudio de los primeros homínidos europeos.

Los depósitos osíferos de Cueva Victoria (Cartagena) citados anteriormente, nos han proporci-

nado una bella industria sobre hueso. Son especialmente destacables en este aspecto unos percutores efectuados sobre asta de muda de *Megaceros (M.) savini* (CARBONELL et al. 1981) que nos recuerdan en gran medida a los hallados hace varias décadas en la célebre localidad de Choukoutien. Es en niveles pertenecientes a este mismo horizonte estratigráfico (Figura 1), donde después del tamizado de sedimentos para la obtención de microfauna se localizó una falange, que de acuerdo con las descripciones más abajo efectuadas, es atribuida a un representante del género *Homo*.

La fauna de VIC.Ia ha sido motivo de diversos trabajos; por tal motivo no nos extenderemos en detallarla en su totalidad y citaremos únicamente las especies más significativas desde el punto de vista estratigráfico: *Allophaiomys chalinei*, *Castillomys crusafonti*, *Canis etruscus etruscus*, *Pachycrocuta brevirostris*, *Viretailurus schaubi*, *Equus stenorhinus*, *Dicerorhinus etruscus*, «*Cervus*» *elaphoides*, *Archidiskodon (M.) meridionalis*, etc. (PONS-MOYÀ y MOYÀ-SOLÀ, 1979; ALCALDE et al. 1981; CARBONELL et al. 1981; PONS-MOYÀ, 1981; PONS-MOYÀ, 1982; AGUSTÍ, 1982). Este interesante con-

(*) Institut de Paleontologia Miquel Crusafont.
C/ Escola Industrial, 23. Sabadell, Barcelona.

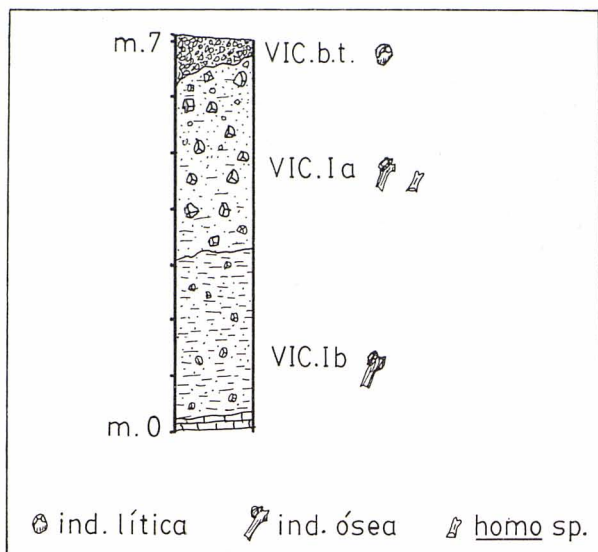


Figura 1: Estratigrafía de Cueva Victoria I y localización de los diferentes hallazgos.

junto faunístico puede ser próximo al localizado en el yacimiento de Venta Micena (MOYÀ-SOLÀ et al. 1981), aunque a nuestro parecer hay ciertos elementos faunísticos que nos podrían inducir a atribuirle una antigüedad ligeramente mayor. Gracias a otros yacimientos franceses que cuentan con unas fiables dataciones absolutas, y realizando la comparación con el estadio evolutivo que presentan sus respectivas especies, podemos establecer una aproximación a la edad de nuestro yacimiento. De este modo podemos afirmar que su antigüedad es superior a Le Vallonnet, datado en 0,95 millones de años (LUMLEY, 1976) y situarse en cambio muy próximo al yacimiento de Sainzelles con 1,3 M. A. sin que podamos precisar en estos momentos si Cueva Victoria se situaría por encima o por debajo de esta última fecha. Al mismo tiempo se puede establecer que es claramente posterior a Seneze que posee una datación de 1,7 M. A. (Figura 2). De acuerdo con los datos expuestos, es posible calcular para los depósitos osíferos de Cueva Victoria una edad comprendida entre 1,0 y 1,5 millones de años. No obstante, para disponer de una cronología de mayor precisión tendremos que esperar a que las investigaciones geo-magnéticas previstas hayan sido efectuadas, además del estudio más profundo de las faunas de este período, que comprende desde los niveles de Seneze hasta los inicios del Pleistoceno medio.

Descripción

La pieza en cuestión, procedente de Cueva Victoria, se trata de una segunda falange o falangina

del V dedo de la mano derecha. Presenta los centros de osificación soldados, pero en su zona proximal la fibrosidad es perceptible en toda su cara externa, lo que nos indica la juventud del individuo; este hecho nos podría llevar a pensar en una edad cercana a los 20 años para este individuo. Dentro de su aspecto general no se observan diferencias morfológicas, que sean anatómicamente muy significativas, con respecto a *Homo s. sapiens*, a excepción de una longitud menor si es comparada con ejemplares europeos actuales (muestra de 20 individuos); su anchura, en cambio, se traduce en una robustez mayor. Presenta la tróclea muy comprimida anteroposteriormente. En la cara interna de la diáfisis están presentes las crestas laterales para la inserción del flexor, éstas son de proporciones muy modestas; en este aspecto es diferente a las falanges de *Homo habilis* de Olduvai que las tiene bastante más desarrolladas, a pesar de corresponder a un individuo juvenil. La extremidad proximal posee la doble cavidad glenoide escasamente profunda y las tuberosidades situadas a ambos lados son poco importantes. La sección de la diáfisis presenta su cara interna plana y la anterior convexa.

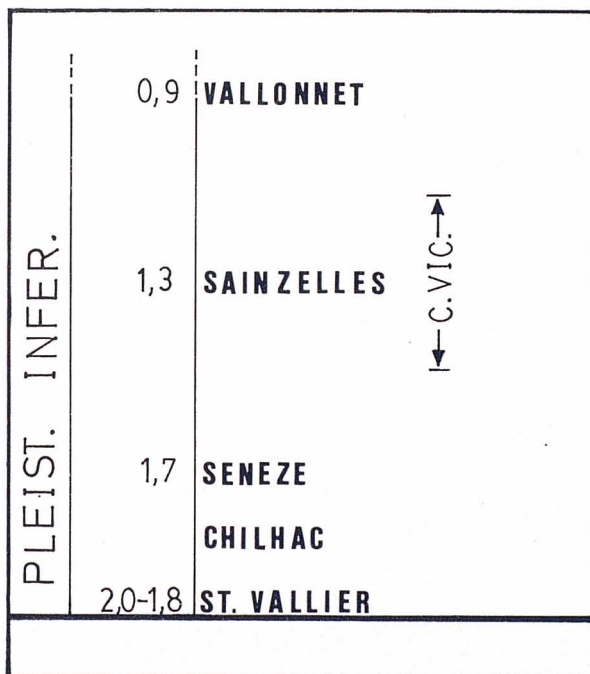


Figura 2: Correlación del yacimiento de Cueva Victoria respecto a yacimientos con cronologías absolutas (expresadas en millones de años).

Nuestra pieza, por las débiles inserciones musculares, se diferencia de *Homo habilis* al igual que lo hace, por una menor robustez, de *Homo sapiens neandertalensis*. No disponemos de material homólogo de *H. erectus* para efectuar su comparación, esta circunstancia hace que el definirse sobre

esta última especie, sea difícil en estos momentos. No obstante la robustez de *H. erectus* es bastante importante, según los vestigios que de esta especie se conocen hasta la fecha.

Igualmente desconocemos dentro de qué margen de variabilidad hay que situar las características de nuestro ejemplar. El acusado dimorfismo sexual de las formas arcaicas del género *Homo* y su pertenencia a un individuo joven, nos plantea el hecho de no poder descartar la posibilidad de que individuos varones presentasen una morfología más robusta, mientras que los femeninos se ajustarían más a la descripción de esta pieza de Cueva Victoria.

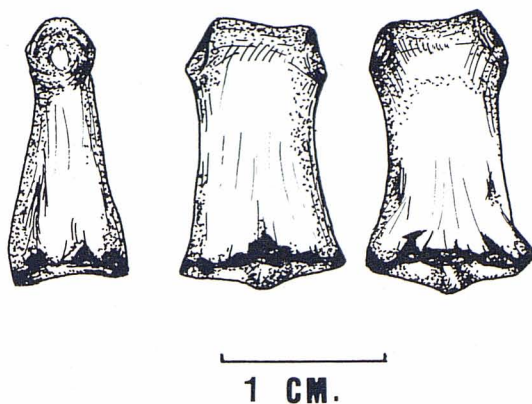


Figura 3: Falange segunda, V dedo mano derecha de *Homo* sp. procedente de VIC. I a, Cueva Victoria (Cartagena, Murcia).

Consideraciones

La presencia de este resto que hemos atribuido a un homínido, localizado en niveles que pueden ser encuadrados cronológicamente en el Pleistoceno inferior, complementaría los datos sobre el poblamiento de la Península Ibérica en fechas anteriores al millón de años, si bien es necesario un estudio más completo sobre Cueva Victoria (paleontología, estratigrafía, etc.). La situación taxonómica de esta falange no puede ser muy precisa, permitiendo únicamente su determinación como *Homo* sp.

Es de suponer que los futuros trabajos a realizar en Cueva Victoria, y los que se están efectuando en la cuenca de Guadix-Baza y en los depósitos en cueva de Castellón, puedan ofrecernos una información más completa que nos permita de este modo precisar y establecer la historia de estos primeros homínidos de la Península Ibérica.

Agradecimientos

El presente trabajo se ha beneficiado de una ayuda económica del Institut d'Estudis Baleàrics que ha permitido el estudio de la pieza ósea motivo de la presente nota.

Expreso mi gratitud a mis compañeros del Institut de Paleontologia Miquel Crusafont y de la Federació Balear d'Espeleologia: J. Agustí, M. Capellà, A. Córcoles, J. Damians y S. Moyà, que han colaborado estos últimos años en la recogida de muestras y tamizado de sedimentos. Igualmente mi agradecimiento se hace extensivo a la Dra. M. A. de Lumley por sus ayudas y consejos, lo mismo que al Dr. Villalta con quien compartimos varias prospecciones en Cueva Victoria, y a la Federació Balear d'Espeleologia que subvencionó los repetidos desplazamientos que se han venido realizando.

Longitud	16,3
Diámetro transversal de la extremidad proximal	10,4
Diámetro antero-posterior de la extremidad proximal	7,0 ?
Anchura mínima de la diáfisis	6,8
Diámetro transversal de la extremidad distal	8,0
Diámetro antero-posterior de la extremidad distal	4,1
$\frac{\text{Longitud} \times 100}{\text{Anchura diáfisis}} =$	239,7

Tabla I: Medidas de la segunda falange del V dedo de *Homo* sp. (Cueva Victoria, Cartagena).

Bibliografía

- AGUSTÍ, J. (1982). «Los roedores (Mammalia) del Pleistoceno inferior de la Cueva Victoria (Murcia, España)». *Endins*. 9, 49-55. Ciutat de Mallorca.
- ALCALDE, G.; AGUSTÍ, J. y VILLALTA, J. F. (1981). «Un nuevo *Allophaiomys* (Arvicolidae, Rodentia, Mammalia) en el Pleistoceno inferior del Sur de España». *Acta Geol. Hispánica*. 16, 3. Barcelona.
- CARBONELL, E.; ESTEVEZ, J.; MOYÀ-SOLÀ, S.; PONS-MOYÀ, J.; AGUSTÍ, J. y VILLALTA, J. F. (1981). «Cueva Victoria (Murcia, España): Lugar de ocupación humana más antiguo de la Península Ibérica». *Endins*. 8, 47-57. Ciutat de Mallorca.
- GIBERT, J.; AGUSTÍ, J. y MOYÀ-SOLÀ, S. (1983). «Presencia de *Homo* sp. en el yacimiento del Pleistoceno Inferior de Venta Micena (Orce, Granada)». *Paleontología i Evolució*, publ. esp. 1-12. Sabadell.
- GUSI, F.; CARBONELL, E.; ESTEVEZ, J.; MORA, R.; MATEU, J. y ILL, R. (1980). «Avance preliminar sobre el yacimiento del Pleistoceno medio de la Cova del Tossal de la Font (Vilafamés, Castellón)». *Cuad. Preh. Arq. Castellonenses*, 7-29. Castellón.
- LUMLEY, H. de (1976). «Les premières industries humaines en Provence». *La Préh. franç.* CNRS 9, Congres UISPP. Nice.
- MOYÀ-SOLÀ, S.; AGUSTÍ, J.; GIBERT, J. y PONS-MOYÀ, J. (1981). «El yacimiento cuaternario de Venta Micena (España) y su importancia dentro de las asociaciones faunísticas del Pleistoceno inferior europeo». *Paleontología i Evolució*. 16, 39-53. Sabadell.
- PONS-MOYÀ, J. y MOYÀ-SOLÀ, S. (1979). «La fauna de Carnívoros del Pleistoceno medio (Mindel) de la Cueva Victoria (Cargena, España)». *Acta Geol. Hisp.* 2, 13, 54-58. Barcelona.
- PONS-MOYÀ, J. (1981). «El *Canis etruscus* Major (Carnívora, Mammalia) del Pleistoceno Inferior de la Cueva Victoria (Murcia, España)». *Endins*, 8, 43-46. Ciutat de Mallorca.
- PONS-MOYÀ, J. (1982). «*Hyaenidae* (Carnívora, Mammalia) del Pleistoceno Inferior de la Cueva Victoria (Murcia, España)». *Endins*, 9, 45-48. Ciutat de Mallorca.