

# NO a la incineració de residus

ECOL  GISTES  
CATALUNYA  
EM ACCIÓ

GREENPEACE

# NO a la incineració de residus!

La incineració no és la solució per a una gestió sostenible dels residus municipals i suposa un greu problema per al canvi climàtic. Les polítiques de prevenció, reutilització i reciclatge, a part de minimitzar el problema de les escombraries, eviten la generació de substàncies tòxiques i de gasos d'efecte hivernacle. A més, cremar residus és cremar uns recursos que hauran de tornar a ser extrets del planeta per fabricar nous productes, el que implica un alt cost econòmic i mediambiental.

## Per què dir NO a la incineració de residus?

### • La incineració és danyosa per a la salut i el medi ambient

A les emissions de les plantes incineradores de residus municipals **s'hi han identificat una gran quantitat d'elements tòxics i perillosos per a la salut**. Per les seves xemeneies s'emeten dioxines, metalls pesants (cadmi, mercuri, plom...), composts orgànics volàtils (toluè, diclorobenzè, hexaclorobenzè i unes altres 186 substàncies més), a més de partícules fines i ultrafines, NOx i CO<sub>2</sub>. Per molt bons que siguin els seus sistemes de filtrat o purificació de gasos, aquests elements passen a l'aire, a l'aigua i al sòl.

La major part d'aquestes substàncies són nocives per a la salut, provoquen malalties com el càncer, afecten el sistema immunològic, respiratori i reproductiu; al desenvolupament hormonal femení i masculí, i al sistema nerviós, entre d'altres. L'emissió d'aquestes substàncies repercuteix també al medi ambient i **part d'aquests elements tòxics són assimilats per la flora i la fauna**, i posteriorment poden ser ingerits pels éssers humans com a últim nivell de la cadena tròfica.

### • Necessita abocadors de productes tòxics i perillosos

A l'actualitat, no existeix cap sistema de crema d'escombraries que no transformi els residus que crema en nous residus tòxics: són les escòries i cendres, que s'han de gestionar en dipòsits o abocadors de seguretat. S'estima que **entre el 20 i el 30% en pes del que s'incinera, es converteix en aquests perillosos rebuigs**. Per tant, les incineradores converteixen residus domèstics, que podrien ser valorats materialment, en centenars de milers de tones de productes tòxics.

### • És l'opció més cara per als municipis i per a la ciutadania

La construcció d'una incineradora suposa un alt cost, al qual s'hi ha d'afegir el seu manteniment. A més, impliquen la concessió de llargs contractes a les empreses que gestionen aquestes instal·lacions. **Les seves despeses es cobreixen, en gran mesura, amb les taxes que paguen els Ajuntaments i la ciutadania**.

La tarifa mitjana d'entrada a les incineradores espanyoles és de 63,20 euros per tona. Aquests preus corresponen a un cost per habitant de l'ordre de 166 euros d'inversió per cada instal·lació i de 20 euros anuals per a la seva explotació. Així, **la despesa municipal per habitant en concepte de recollida de residus i de neteja viària per a les localitats amb incineradora és gairebé un 20% més gran que per a les que no en tenen**. Això es reflecteix també en les taxes d'escombraries que paguen els ciutadans, que són de l'ordre d'un 30% més per als que cremen els seus residus.

### • Destruïx ocupació

A Espanya hi ha deu plantes incineradores de residus amb un total de 568 empleats, el que equival a 25 treballadors per cada 100.000 tones cremades de residus (segons les últimes xifres oficials, se'n cremen 1,9 milions de tones a l'any). Cal destacar que l'índex de treballadors/tona tractada es redueix a mesura que augmenta la capacitat i la mida de la planta.

Quan es compara la seva capacitat de creació d'ocupació amb la d'altres sistemes de tractament de residus, és fàcil arribar a la conclusió que **el reciclatge pot crear de 7 a 39 vegades més llocs de treball que la incineració**. Això significa que si es recuperés i reciclés tot el que cremem, es crearien entre 3.976 i 22.152 llocs de treball. Un altre punt negatiu és que les incineradores repercuteixen negativament en

les economies locals de les zones on s'ubiquen, ja que se'n veuen afectats d'altres sectors com la ramaderia, l'agricultura o el turisme.

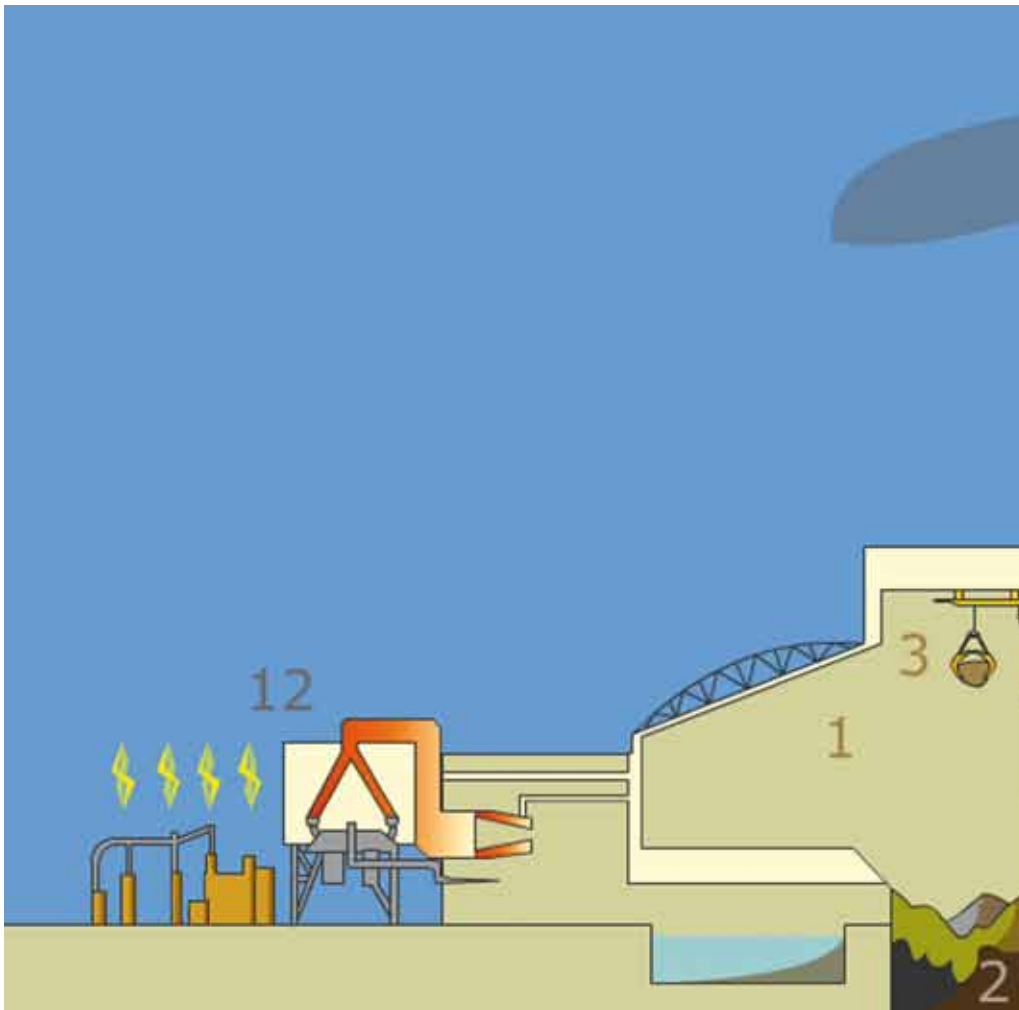
- **Existeixen alternatives més viables**

Diferents **normatives obliguen a reduir, reutilitzar i reciclar els residus, i situen com a últimes i pitjors opcions la incineració i els abocadors**. Aleshores, per què polítics i Administracions s'entossudeixen a omplir la nostra geografia amb desenes de noves incineradores?

**Amb la matèria orgànica que tirem al nostre cubell d'escombraries es pot generar biogàs** (després d'un tractament biològic) i evitar així l'emissió de grans quantitats de metà a l'atmosfera, un gas amb 21 vegades més poder d'efecte hivernacle que el CO<sub>2</sub>. Després es convertirà en compost apte per ser emprat en agricultura, restauració de terres o jardineria. Els plàstics, llaunes, paper, cartró i ampolles de vidre poden ser reutilitzats i/o reciclats per fabricar nous envasos i evitar l'extracció de nous recursos de la natura.

**Un enfocament de “residu zero”, basat en programes de reducció, reutilització, reciclat i compostatge** permetria rebaixar les emissions tòxiques i els gasos d'efecte hivernacle. Un plantejament d'aquest tipus també reduiria les emissions en d'altres sectors associats directament i indirectament als residus. Els estalvis en l'extracció de matèries primeres, transport, transformació i fabricació són evidents. A més, l'eliminació gradual en els materials de tòxics i l'aplicació de la responsabilitat dels productors també són elements principals de les polítiques de residu zero.

**A Espanya més d'un centenar de municipis practiquen ja la recollida selectiva de residus anomenada “porta a porta”**. Aquest mètode consisteix a separar els diferents tipus o fraccions de residus que són recollits en dies concrets de la setmana. Alguns Ajuntaments apliquen també la “taxa” denominada “justa o per



generació” on qui més genera més paga. Els nivells de recollida selectiva i recuperació de material en aquests llocs assoleix alts percentatges: a Tiana (Barcelona) és del 90%, a Puigpunyent del 77,39% i a Esporles del 73,10% (ambdós municipis de Mallorca), i a Usurbil (Gipuzkoa) ronda el 85%.

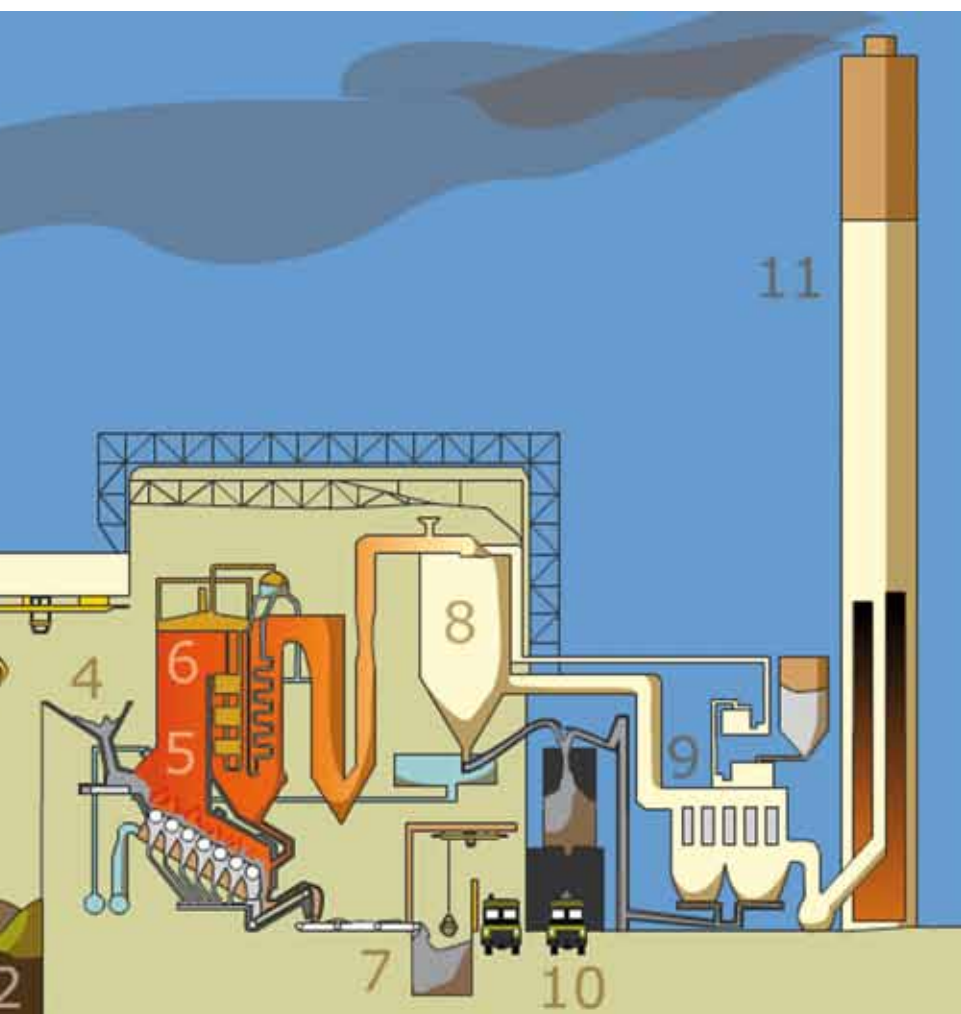
Aquestes xifres demostren que és possible un model sostenible de gestió de les escombraries que a més serveixi per posar-les en valor i demostrar la inviabilitat de les incineradores i els abocadors tal com es plantegen actualment.

---

## El que mai no et van explicar sobre la incineració de residus

Així funciona una incineradora.

- 1 Arriben els residus a la planta.
  - 2 Els residus s'emmagatzemen en una fossa. És freqüent que s'hi produeixin filtracions de lixiviat.
  - 3 La grua pont trasllada els residus.
  - 4 Les escombraries s'introdueixen a les ranures d'alimentació.
  - 5 Els residus cauen sobre la graella d'incineració.
  - 6 Al forn es cremen les escombraries amb l'ajuda de gasoil, olis desclassificats o gas natural.
  - 7 Després de la crema, es produeixen una sèrie de cendres de fons, altament tòxiques.
  - 8 Els gasos emesos són tractats amb productes químics.
  - 9 Les cendres de combustió són retingudes per filtres.
  - 10 Les cendres volants contenen altes quantitats de tòxics com dioxines o furans.
  - 11 Per la xemeneia s'alliberen gasos d'efecte hivernacle i altres elements químics.
  - 12 Turbines per a la generació d'electricitat, gràcies a l'energia produïda principalment per l'aportació de combustibles fòssils.
- 



## La incineradora de l'Àrea Metropolitana de Barcelona

El pressupost de la planta incineradora prevista per a l'Àrea Metropolitana de Barcelona (AMB) i aprovada en ple del Consell el juliol de 2009 és de 200 milions d'Euros.

Segons l'Agència de Residus de Catalunya (ARC) el total de residus generats a l'AMB el 2009 va ser d'1.605.836 tones. La capacitat prevista de la planta és de 450.000 tones, que afegides a l'ampliació a 350.000 tones de la planta de Sant Adrià del Besòs, suposen un total de capacitat d'incineració a l'AMB de 800.000 tones. Que l'Entitat de Medi Ambient de l'Àrea Metropolitana (EMA) proposi l'esmentada capacitat d'incineració és conseqüència de la falta de compromís polític per fer de la reducció i de la separació en origen l'eix central de la política i de les inversions, enlloc d'un més dels components de la gestió dels residus.

Les administracions catalanes vulneren els principis de la seva pròpia jerarquia de gestió de residus, així com l'europea. La prova és que els 200 milions d'euros dedicats a la construcció de la planta incineradora representen més del 70% del pressupost del Programa Metropolità per a la Gestió dels Residus Municipals de l'EMA, i són destinats, per tant, a un sistema de tractament que se situa en el penúltim nivell de la jerarquia legal de la gestió de residus. Aquesta política, respecte al finançament, relega a la marginalitat la prevenció, la reutilització, la recollida selectiva i el reciclatge.

A part de les emissions a l'atmosfera, la nova incineradora produiria anualment unes 121.500 tones d'escorias i cendres tòxiques. A més, l'aprofitament energètic dels residus és inferior al que s'aconsegueix mitjançant la recuperació material i per tant aquesta mesura agreujaria el canvi climàtic.

L'EMA va adoptar la incineradora just abans del desplegament, per llei, de la recollida selectiva de la matèria orgànica en tots els municipis de l'AMB, posant un límit del 50% a l'eficàcia d'aquest desplegament. L'AMB ha d'aprofitar el respir de la crisi econòmica, que ha retardat el projecte, per canviar d'estratègia per tal d'optimitzar els sistemes de recollida selectiva.

Foto © Greenpeace/ P. Armestre



# ECOLOGISTES

CATALUNYA

en acció

Ecologistes en Acció de Catalunya és una xarxa de persones i grups ecologistes, ecopacifistes, conservacionistes i de defensa dels animals que, aollint-se a la fórmula legal d'una federació, treballem per aconseguir una societat ecològicament sostenible, i en la defensa dels equilibris mediambientals davant les agressions.

Pg de Fabra i Puig, 274 08031  
Barcelona Tel 93 564 62 87  
[www.ecologistesenaccio.cat](http://www.ecologistesenaccio.cat)

## GREENPEACE

Greenpeace és una organització independent que utilitza l'acció directa no violenta per exposar les amenaces al medi ambient i que cerca solucions per a un futur verd i en pau.

Informa't, comença per coses senzilles i passa gradualment a les difícils, coneix alternatives.

Entra a [www.greenpeace.es](http://www.greenpeace.es)

Fes-te soci a [www.greenpeace.es](http://www.greenpeace.es) o truca al 902 100 502

Col·labora activament a [participa@greenpeace.es](mailto:participa@greenpeace.es)  
San Bernardo 107, 1ª planta 28015 Madrid  
Tel 91 444 14 00 Fax 91 447 15 98

Ortigosa 5, 2º 08003 Barcelona  
Tel 93 310 13 00 Fax 93 310 43 94