

INFORME 2011

# Situació de la immigració a les Illes Balears

Versión en castellano a partir de la página 69



**Govern  
de les Illes Balears**

Conselleria de Presidència  
Direcció General de Cooperació i Immigració



## ÍNDIX

1. Els fluxos migratoris .....	7
2. Anàlisi descriptiva de la població immigrada a les Illes balears .....	17
3. Població immigrada i desocupació .....	41
4. Pla director de la Cooperació de les Illes Balears 2012-2015 .....	59
<i>Versión en castellano</i> .....	69
1. Los flujos migratorios .....	71
2. Análisis descriptivo de la población inmigrada en las islas Baleares .....	81
3. Población inmigrada y desempleo .....	105
4. Plan director de la Cooperación de las Islas Baleares 2012-2015 .....	123
Annexes estadístics .....	133

## 1. ELS FLUXOS MIGRATORIS

Abans d'entrar en la descripció de la població immigrada, i amb ànim de contextualitzar l'anàlisi, convé descriure a grans trets els fluxos migratoris de la nostra comunitat autònoma, dels quals els de la població immigrada són només una part. Per això començarem amb la distribució de la població balear segons la seva procedència, per seguir amb les migracions exteriors, les migracions interautonòmiques, els ciutadans de Balears que resideixen a l'estranger, les concessions de la nacionalitat espanyola a residents estrangers a Balears i els casos de tornada d'immigrants estrangers.

### **Distribució per procedència de la població de la comunitat autònoma de les Illes Balears**

Amb dades del Padró municipal revisat en data d'1 de gener de 2012, la distribució de la població resident a Balears per lloc de naixement és la que recull la taula següent, de la qual cal destacar que el 53,73 % del total de la població va néixer a Balears i el 24,47 % a l'estranger i que Andalusia, amb el 7,48 %, és la comunitat autònoma que més població aporta a les nostres illes, seguida per Catalunya, amb el 3,10 %.

### POBLACIÓ PER LLOC DE NAIXEMENT BALEARS, 2012

Total	1.118.654	100,00
ANDALUSIA	83.650	7,48
ARAGÓ	4.409	0,39
ASTURIES, PRINCIPAT D'	4.176	0,37
BALEARS, ILLES	601.040	53,73
CANÀRIES	2.352	0,21
CANTÀBRIA	1.513	0,14
CASTELLA I LLEÓ	15.365	1,37
CASTELLA - LA MANXA	19.895	1,78
CATALUNYA	34.638	3,10
COMUNITAT VALENCIANA	18.330	1,64
EXTREMADURA	12.404	1,11
GALÍCIA	10.680	0,95
MADRID, COMUNITAT DE	19.591	1,75
MÚRCIA, REGIÓ DE	8.403	0,75
NAVARRA, COMUNITAT FORAL DE	1.102	0,10
PAÍS BASC	5.101	0,46
RIOJA, LA	629	0,06
Ceuta	727	0,06
Melilla	837	0,07
NASCUTS a l'ESTRANGER	273.715	24,47
NASCUTS a antics territoris espanyols	97	0,01

Font Padró municipal revisat 01.01.12

### Fluxos migratoris exteriors

L'INE, per al càlcul de la immigració exterior, té en compte les altes per canvi de residència procedents de l'estranger d'espanyols, les altes per canvi de residència procedents de l'estranger d'estrangers i les altes per omisió d'individus de nacionalitat estrangera, per a l'emigració exterior, les baixes per canvi de residència amb destinació a l'estranger d'espanyols, les baixes per canvi de residència amb destinació a l'estranger d'estrangers, les baixes per inscripció indegudes d'individus de nacionalitat estrangera i les baixes per caducitat (en el padró municipal). Per a la nostra comunitat autònoma, les dades que elabora l'INE són les que queden recollides en la taula següent:

### FLUXOS MIGRATORIS EXTERIORS ILLES BALEARS 2009-2012

	Immigració	Emigració	Saldo	Espanyols	Estrangers
2009	17.110	13.584	3.526	-174	3.700
2010	13.653	8.088	5.565	-181	5.746
2011	14.260	13.858	402	-528	930
2012*	3.004	2.782	222	-212	434

\* Dades del primer trimestre de 2012

Font: INE

Encara que quatre anys no són suficients per descriure una tendència, les dades apunten cap a una reducció molt significativa dels fluxos, en particular a partir del 2011, any en què s'aguditzava la crisi de l'ocupació al nostre país; també es constata l'augment en valors negatius dels fluxos de població espanyola. El desglossament d'aquestes dades per grups de nacionalitat aporta més informació sobre aquest moment de recrudescència de la crisi.

	2010			2011		
	Immigració	Emigració	Saldo	Immigració	Emigració	Saldo
Total	13.653	8.088	5.565	14.260	13.858	402
Espanya	671	851	-180	926	1.455	-529
Reste UE	6.277	2.702	3.575	6.566	5.184	1.382
Reste d'Europa	477	218	259	536	256	280
Àfrica	1.707	924	783	1.613	1.933	-320
Amèrica del Nord	222	83	139	228	115	113
Amèrica Central i Carib	502	154	348	618	263	355
Amèrica del Sud	2.877	2.893	-16	2.718	3.959	-1.241
Àsia	884	255	629	1.022	668	354
Oceania	36	8	28	32	25	7
Apàtrides	0	0	0	0	0	0

Font: INE

En efecte, veim en el 2010 un increment important de la població comunitària que es dona ja en menor mesura (un 39 %) l'any següent. I d'altra banda, ja el 2011, observem saldos negatius en la població africana (320) i en la sud-americana (1.241). La població asiàtica creix menys que el 2010 i ho fa gràcies a les nacionalitats xinesa i pakistanesa. El saldo negatiu d'espanyols es podria explicar, en bona mesura, pels ciutadans sud-americans que tenen doble nacionalitat.

Finalment, cal afegir que en les projeccions a curt termini l'INE preveu, per al període 2011-2021, un saldo migratori exterior positiu de 25.455 nous residents. Aquestes projeccions a curt termini s'estableixen mantenint les tendències i els comportaments demogràfics observats, sent revisats estadísticament cada any. No obstant això, cal assenyalar que la crisi introdueix elements imprevistos i de fort impacte, motiu pel qual aquestes estimacions s'han de prendre amb moltes reserves. Per posar un exemple, la població resident balear estimada per l'INE per a 2011 va ser d'1.088.514 i la revisió del padró municipal en data d'1 gener de 2012 situava la xifra en 1.118.654.

## Fluxos migratoris interautonòmics

Per al cas que ens ocupa, entendrem per flux migratori interautonòmic el que es fa entre Balears, com a origen i destinació, i la resta de comunitats autonòmiques. El saldo migratori dels últims quatre anys, amb dades de l'INE, és el que recull la taula.

### FLUXOS MIGRATORIS INTERAUTONÒMICS ILLES BALEARS 2009-2012

	Immigració	Emigració	Saldo
2009	25.425	24.791	634
2010	24.740	25.159	-419
2011	26.293	25.077	1.216
2012*	4.379	6.694	-2.315

\* Dades del primer trimestre de 2012

Font: INE

El comportament, com es pot apreciar, és erràtic, perquè l'any 2011 trenca la tendència dels dos anys anteriors, una tendència del saldo negatiu que s'incrementa molt significativament amb les dades del primer trimestre de 2012. Analitzant més detalladament l'any 2011, obtenim la distribució següent:

### SALDO MIGRATÒRI INTERAUTONÒMIC Balears, 2011

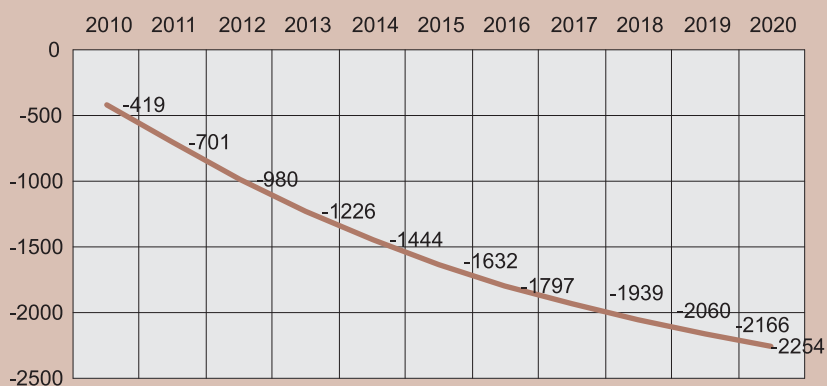
	Immigració	Emigració	Saldo
Total	26.293	25.077	1.216
Andalusia	4.967	4.851	116
Aragó	522	432	90
Principat d'Astúries	511	409	102
Canàries	1.405	1.387	18
Cantàbria	236	227	9
Castella i Lleó	903	815	88
Castella - La Manxa	963	857	106
Catalunya	5.896	5.965	-69
Comunitat Valenciana	4.108	3.439	669
Extremadura	532	626	-94
Galícia	1.111	1.092	19
Madrid, Comunitat de	3.682	3.352	330
Murcia, Región de	687	573	114
Navarra, Comunitat Foral de	137	166	-29
País Basc	446	563	-117
Rioja, La	66	78	-12
Ceuta	37	79	-42
Melilla	85	168	-83

Font: INE

Cal assenyalar que, dels 26.293 ciutadans que el 2011 arribaren a Balears des d'una altra comunitat autònoma, 17.423, el 66,26%, era de nacionalitat espanyola; el 7,66% tenia la ciutadania comunitària; el 6,18 % era de nacionalitat africana, i el 12,17%, sud-americana. Això suposa que el 26% dels fluxos que provenen d'una altra comunitat autònoma són d'origen estranger. També es pot observar que els fluxos migratoris amb les comunitats que més registres aporten, Andalusia i Catalunya, estan equilibrats, mentre que destaquen els creixements d'immigrants provinents de les comunitats valenciana i madrilenya. El saldo negatiu més alt el presenta al País Basc. Finalment, és ressenyable el fet que, dels 1.216 nous registres, el 76% fossin homes, per franques d'edat, la majoria es va concentrar en la de 21-30 anys.

La tendència, com deim, sembla conduir a saldos negatius en els propers anys. Aquesta tendència, pel que fa als fluxos interautonòmics, indica el fet que Balears ha deixat de ser una font d'ocupació (al qual caldria afegir el moviment de les cohorts laborals que es jubilen, perquè molts dels seus membres tornen a les seves comunitats d'origen). L'INE, en les seves projeccions a curt termini, confirma aquesta tendència; les seves dades, expressades gràficament, són molt eloqüents.

#### SALDOS MIGRATORIS INTERPROVINCIALS Projeccions 2010-2021. INE (Valors absoluts)



#### Balears residents a l'estranger

L'alta taxa d'atur al nostre país està motivant, com veim, que el signe del saldo migratori canviï. I si des de finals de 2007 fins a 2010 la crisi va afectar sobretot la població estrangera, les dades confirmen que a partir



d'aquest últim any la mateixa població espanyola s'ha incorporat a l'emigració. El 2011, segons l'INE, una de cada cinc persones que va emigrar era espanyola. És per això que ens ha semblat interessant recollir a la taula A la distribució de la població balear que resideix a l'estranger.

En data d'1 de gener de 2012, el total de nascuts a les Balears amb residència a l'estranger és de 5.670, dels quals el 46% resideix a països de la Unió Europea i les destinacions principals són Regne Unit (11,80% del total), França (8,68%) Alemanya (7,25%) i Bèlgica (4,22%). El 47,60% resideix a algun país d'Amèrica, els principals són Argentina (17,39%), Estats Units (6,93%), Veneçuela (5,03%), Brasil (2,93%) i República Dominicana (2,56%). Principalment per al cas argentí, cal tenir en compte la doble nacionalitat, de manera que estaríem parlant en realitat d'una emigració de retorn. La distribució per sexe d'aquesta població emigrada és del 53,63 % d'homes i el 46,37 % de dones, és a dir, està bastant equilibrada. Per grups d'edat, entre els emigrats a la Unió Europea el 14,68% es trobava a la franja de menys de 16 anys, el 67,29% en la de 16 a 64 anys i el 18,03% en la de més de 65 anys; per contra, entre els emigrats a Amèrica, el 13,52% era a la de menys de 16 anys, el 36,50% a la de 16 a 64 i el 49,98% en la de més de 65 anys.

### **Concessions de la nacionalitat espanyola a residents a Balears**

La nacionalitat es defineix com el vincle jurídic que estableix la pertinença d'una persona a l'ordenament jurídic d'un estat concret mitjançant el qual es generen drets i obligacions recíprocs. Les vies per les que pot adquirir la nacionalitat en el nostre Estat són diverses: nacionalitat per residència, nacionalitat per carta de naturalesa, nacionalitat per a espanyols d'origen, nacionalitat per possessió d'estat o nacionalitat per opció. Aquí, en tant que és la que comunament afecta la població immigrada, ens estendrem en la nacionalitat per residència.

Aquesta via d'adquisició de la nacionalitat exigeix que la persona resideixi a Espanya durant un mínim de deu anys de forma legal, continuada i immediata al moment de la petició. Tanmateix, hi ha casos que el període de deu anys es redueix, i són els següents:

- Cinc anys per a la concessió de la nacionalitat espanyola a les persones que hagin obtingut la condició de refugiat.
- Dos anys per als nacionals de països iberoamericans, Andorra, Filipines, Guinea Equatorial, Portugal o persones d'origen sefardita.
- Un any per:
  - Qui hagi nascut en territori espanyol.

- Qui no va exercir degudament el seu dret a adquirir la nacionalitat espanyola per opció.
- Qui hagi estat subjecte legalment a la tutela, guarda o acolliment (l'acolliment que permet la reducció de residència legal a un any és aquell en què hi ha resolució de l'entitat pública que tengui en cada territori encomanada la protecció de menors i els acolliments que estiguin judicialment reconeguts) d'un ciutadà o institució espanyols durant dos anys consecutius, fins i tot si continuàs en aquesta situació en el moment de la sol·licitud.
- Qui, en el moment de la sol·licitud, porti un any casat amb un espanyol o espanyola i no estigui separat legalment o de fet.
- El vidu o vídua d'espanyola o espanyol, si en el moment de la mort del cònjuge no estaven separats, de fet o jurídicament.
- El nascut fora d'Espanya de pare o mare (nascuts també fora d'Espanya), avi o àvia, sempre que tots ells originàriament haguessin estat espanyols.

A més d'aquests requisits, és necessària l'acreditació de bona conducta cívica i un grau suficient d'integració en la societat espanyola.

Passarem ara a exposar algunes dades sobre concessions de la nacionalitat espanyola a residents estrangers a Balears durant el període que va de 2007 a 2011. Ara bé, cal advertir que des que s'inicia el procediment de tramitació fins que s'atorga la nacionalitat solen passar devers tres anys de mitjana, de manera que, per exemple, les dades de concessions de 2011 en bona part es refereixen als procediments iniciats el 2008.

El total de concessions en aquests cinc anys va ser de 16.962 i la seva distribució nacional la que il·lustra el gràfic.

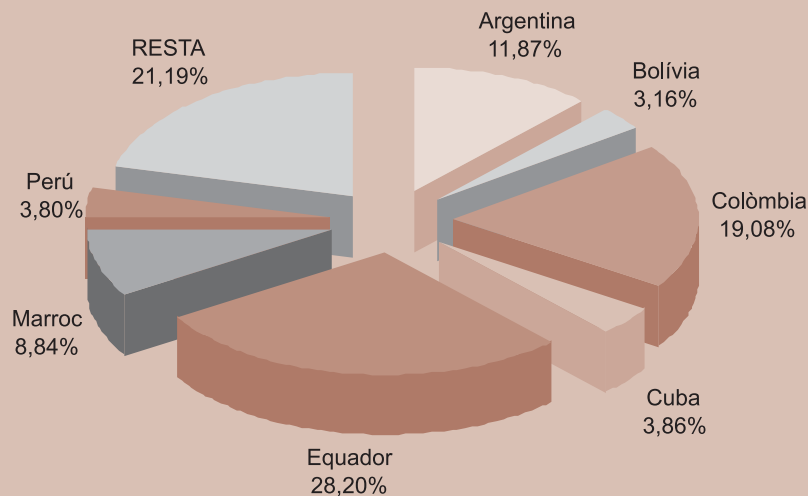
Font:  
Ministeri de Justícia



No hi ha una estreta correlació entre l'increment de la població estrangera i el nombre de concessions de la nacionalitat perquè, tenint en compte el retard de tres anys en les concessions, l'increment interanual de la població estrangera va ser el 2004 de 4.918, el 2005 de 24.847, el 2006 d'11.481, el 2007 de 22.419 i el 2008 de 32.866. Entre les causes que incideixen en la sol·licitud de la nacionalitat trobam, sens dubte, tant el grau en què el nostre país satisfà les expectatives posades en l'emigració com la situació social i econòmica dels països d'origen. Finalment, atesa la durada mitjana de tres anys de les concessions, l'efecte de la crisi econòmica sobre les sol·licituds només es podrà veure més endavant.

De les 16.962 concessions, el 28,20 % va correspondre a sol·licituds de ciutadans equatorians, el 19,08 % de colombians i l'11,87 % d'argentins; aquestes tres nacionalitats varen concentrar el 59,15 % del total (vegeu taula B). A molta distància, les van seguir els marroquins (8,84 %), els uruguaians (3,68 %) i els bolivians (3,16 %).

**Distribució de les nacionalitats concedides per país d'origen.  
Balears 2007-2011**



### Els casos de retorn

Hi ha dues modalitats de retorn: el Programa de Retorn Voluntari Humanitari i el Pla de Retorn Voluntari per a Immigrants Acollits al Programa d'Abonament Anticipat de Prestació a Estrangers (APRE). Per a ambdós casos, la gestió de la tornada voluntària a la nostra comunitat autònoma està en mans de la Creu Roja.

El Programa de Retorn Voluntari Humanitari està dirigit a les persones immigrades extracomunitàries que no han aconseguit l'objectiu del seu projecte migratori, que es troben en situació de vulnerabilitat social, que duen de manera continuada més de sis mesos de residència al nostre país i que volen tornar al seu país d'origen i no tenen mitjans econòmics per fer-ho. A més, no han de tenir la nacionalitat espanyola ni la doble nacionalitat (espanyola i del seu país d'origen), no han de tenir prohibida la sortida d'Espanya i, finalment, han d'acceptar el compromís de no tornar a Espanya per dedicar-se a activitats lucratives o per residir-hi en un termini mínim de tres anys. Per a aquests casos, els ajuts consisteixen en el pagament del trasllat des d'Espanya al seu país d'origen, 50 euros per a despeses de viatge i 400 euros en concepte d'ajut per a la reinstal·lació.

El Pla de Retorn Voluntari per a Immigrants Acollits al programa APRE estableix el pagament anticipat o acumulat de la prestació contributiva per desocupació a treballadors extracomunitaris que desitgen retornar voluntàriament als seus països d'origen i siguin nacionals d'alguns dels vint països extracomunitaris amb els quals Espanya té subscrit un conveni bilateral en matèria de Seguretat Social. La quantia que es percebi serà l'import equivalent a la prestació per desocupació que el treballador o la treballadora tengui reconeguda o la quantitat que li quedés per rebre si ja estigués percebent la prestació. En el capítol d'ajuts hi ha el pagament del trasllat des d'Espanya al país d'origen, 50 euros per despeses de viatges i el pagament d'altres despeses que estiguin justificades.

Segons les dades aportades per la Creu Roja, l'any 2011 el nombre de persones ateses en relació amb una de les dues vies de retorn va ser de 1.251. El nombre de retorns tramitats va ser de 381, dels quals 328 varen ser retorn humanitari i 53 retorn APRE. Varen viatjar 173 persones, 128 pertanyents al retorn humanitari i 45 al retorn APRE. Els principals països d'origen varen ser Bolívia, Equador, Argentina i Uruguai.

El temps d'espera des del moment de la sol·licitud fins a tenir resposta va oscil·lar, segons els casos, entre mes i mig i tres mesos; a aquest termini cal afegir el temps d'espera per a la sol·licitud. La dilatació del procediment fa que en alguns casos els sol·licitants viatgin pel seu compte (o que viatgi part de la família primer i la resta després).

En general, es tracta de persones soles que s'han quedat sense feina i sense recursos econòmics, també famílies que han arribat a situacions econòmiques insostenibles. Els principals treballs desenvolupats a Espanya varen ser en la construcció i el servei domèstic. Finalment, el nombre de persones d'origen africà que demanen el retorn continua sent molt baix.



## 2. ANÀLISI DESCRIPTIVA DE LA POBLACIÓ IMMIGRADA A LES ILLES BALEARS EL 2011

En aquest capítol farem una descripció de la població immigrada a les Illes Balears. Aquesta descripció, feta sobre la base dels registres estadístics disponibles, no pot ser més que general, per la qual cosa se cenyirà a l'anàlisi de les distribucions de la població segons continent, nacionalitat, grups d'edat, sexe, residències en illes i municipis i tipus de targetes de residència en vigor. Considerem que aquesta anàlisi descriptiva és suficient per a l'objecte de la publicació, això és, facilitar la comprensió del col·lectiu immigrant i proporcionar una eina útil a totes les polítiques d'intervenció social que es puguin dur a terme.

A manera de preàmbul, i com feim en cada anuari, creim convenient fer algunes consideracions en relació amb els conceptes i la metodologia utilitzats. En primer lloc, s'elegeix parlar de població immigrada i no de població estrangera, perquè entenem que l'estrangeria és una condició administrativa, referida a la residència amb manca de nacionalitat, mentre que el concepte d'immigració queda referit a una condició social, sovint a una etiqueta social, que implica molt més que la mera possessió de la nacionalitat: parlem de les problemàtiques específiques que genera en els àmbits socials, culturals, educatius, lingüístics o laborals, i que són objecte de les polítiques institucionals o de la intervenció de multitud d'organitzacions socials. En segon lloc, com a etiqueta social, el concepte d'immigració sol entendre's com el subconjunt format per la població estrangera que manca de recursos econòmics, és a dir, per la població que va ser motivada a emigrar per raons econòmiques. Finalment, s'ha de tenir present que la població immigrada està composta al seu torn per multitud de subconjunts poblacionals que difereixen entre si pels seus orígens, llengües, cultures, comportaments socials o xarxes de socialització, diferències que determinen o condicionen els tipus de reagrupacions territorials o les segmentacions laborals.

Com a fonts estadístiques s'han utilitzat les dades del Ministeri d'Ocupació i Seguretat Social, en concret les de la Secretaria General d'Immigració i Emigració i les del padró municipal. Les primeres subministren informació sobre els immigrants amb el certificat i les targetes de residència en vigor

en data 31 de desembre de 2011, i les segones permeten la descripció de la població immigrada per raó de diverses variables. Cal indicar que en la data de la redacció d'aquest capítol es disposa només de l'avanç de l'explotació estadística en data 1 de gener de 2012, que no incloïa la distribució per illes i municipis; en aquest cas, atès que les diferències interanuals són mínimes, hem usat les dades de la revisió del padró de 2011.

D'altra banda, abans de començar a analitzar les dades, convé recordar el context. L'any 2011 va suposar el quart any consecutiu de la crisi econòmica, expressada, en l'àmbit que ens interessa, per una taxa de desocupació instal·lada en el 24%, segons l'EPA, i un nombre absolut d'aturats camí dels sis milions. Estant l'economia estancada, si no en recessió, i amb un mercat laboral amb una demanda precària, eren previsibles diversos fets: un, la pèrdua d'intensitat de l'efecte crida, això és, que el nostre país deixava de ser interessat en termes d'ocupació; dos, una reducció notable dels fluxos migratoris, amb saldos negatius en la població extracomunitària. Aquest estancament o reducció de fluxos el 2011 es va donar en la nostra comunitat autònoma per tercer any consecutiu.

Segons les dades revisades del padró municipal en data 1 de gener de 2012, a la fi de 2011 hi havia 5.711.040 estrangers censats al nostre país, la qual cosa constituïa el 12,10% de la població empadronada; respecte als censats l'any anterior, la data de 2011 va suposar una reducció neta de 40.447 registres, això és, que es va experimentar un decreixement del 0,70%, la qual cosa expressa no un estancament sinó una reculada.

#### POBLACIÓ PER NACIONALITAT I COMUNITATS AUTÒNOMES Revisió del Padró municipal 2011 i 2012

	Revisió a 01-01-2012				Revisió a 01-01-2011			
	Total	Espanyols	Estrangers	% estrangers sobre total	Total	Espanyols	Estrangers	% estrangers sobre total
TOTAL ESPANYA	47.212.990	41.501.950	5.711.040	12,10	47.190.493	41.439.006	5.751.487	12,19
ANDALUSIA	8.437.681	7.694.061	743.620	8,81	8.424.102	7.693.947	730.155	8,67
ARAGÓ	1.346.884	1.175.928	170.956	12,69	1.346.293	1.175.100	171.193	12,72
ASTÚRIES	1.077.090	1.026.328	50.762	4,71	1.081.487	1.031.088	50.399	4,66
ILLES BALEARS	1.118.654	876.516	242.138	21,65	1.113.114	870.302	242.812	21,81
CANÀRIES	2.115.049	1.805.375	309.674	14,64	2.126.769	1.819.760	307.009	14,44
CANTÀBRIA	593.620	554.406	39.214	6,61	593.121	554.127	38.994	6,57
CASTELLA I LLEÓ	2.543.413	2.371.115	172.298	6,77	2.558.463	2.385.647	172.816	6,75
CASTELLA - LA MANXA	2.119.942	1.884.693	235.249	11,10	2.115.334	1.882.599	232.735	11,00
CATALUNYA	7.565.603	6.381.696	1.183.907	15,65	7.539.618	6.353.766	1.185.852	15,73
COMUNITAT VALENCIANA	5.123.511	4.244.345	879.166	17,16	5.117.190	4.236.408	880.782	17,21
EXTREMADURA	1.106.705	1.064.387	42.318	3,82	1.109.367	1.067.648	41.719	3,76
GALÍCIA	2.778.913	2.667.581	111.332	4,01	2.795.422	2.684.954	110.468	3,95
MADRID	6.489.768	5.479.842	1.009.926	15,56	6.489.680	5.422.095	1.067.585	16,45
MÚRCIA	1.472.837	1.235.770	237.067	16,10	1.470.069	1.229.206	240.863	16,38
NAVARRA	643.713	574.565	69.148	10,74	642.051	570.451	71.600	11,15
PAÍS BASC	2.191.722	2.040.560	151.162	6,90	2.184.606	2.039.350	145.256	6,65
RIOJA (LA)	323.302	277.117	46.185	14,29	322.955	276.667	46.288	14,33
Ceuta	83.820	78.163	5.657	6,75	82.376	77.448	4.928	5,98
Melilla	80.763	69.502	11.261	13,94	78.476	68.443	10.033	12,78

Font: Institut Nacional d'Estadística

Les Illes Balears, amb el valor del 21,65%, continuen sent la comunitat autònoma amb la taxa d'estrangers residents més alta de l'Estat, seguida de la Comunitat Valenciana (17,16%), Múrcia (16,10%), Catalunya (15,65%) i la Comunitat de Madrid (15,56%). Com ens mostra la taula, respecte a l'any anterior les diferències interanuals són mínimes, i aquestes quatre comunitats continuen encapçalant el rànquing. Atès el sentit econòmic de la immigració extracomunitària, en què predominen les activitats terciàries, i el caràcter residencial de la població comunitària (platja i sol), resulta lògic que aproximadament el 50% del total de població estrangera es concentri en el litoral mediterrani i en els dos arxipèlags.

Com és ben sabut, l'alt valor de la taxa balear s'explica tant per l'atractiu que les nostres illes exerceixen sobre la població comunitària (especialment entre la població alemanya i britànica, i més recentment la italiana) com per les característiques del seu mercat de treball, que concilia, d'una banda, el predomini de les activitats terciàries i, de l'altra, l'estacionalitat, la segmentació i la baixa qualificació, és a dir, els sectors i les condicions laborals que, fins a una data recent, han absorbit més mà d'obra immigrada.

El decreixement que es registra en l'àmbit estatal es va donar també a les Illes Balears, encara que en un percentatge menor (0,28%).

**DISTRIBUCIÓ DE LA POBLACIÓ ESTRANGERA  
PER CONTINENT I SEXE  
Balears. Evolució 2010-2011**

	2011	2010	Diferència anual	Increment
Unió Europea	133.614	130.685	2.929	2,24
Europa no comunitària	6.235	6.036	199	3,30
Àfrica	36.142	36.162	-20	-0,06
Amèrica Central i Caribe	4.973	4.948	25	0,51
Amèrica del Nord	1.556	1.567	-11	-0,70
Amèrica del Sud	49.549	54.178	-4.629	-8,54
Àsia	9.837	9.010	827	9,18
Oceania	228	222	6	2,70
<b>Total</b>	<b>242.134</b>	<b>242.808</b>	<b>-674</b>	<b>-0,28</b>

Font: Institut Nacional d'Estadística. Padró municipal

La població comunitària va experimentar un creixement del 2,24% (l'any anterior va ser del 3,13%), en la població europea no comunitària l'augment va ser del 3,30% (5,48% el 2010) i en l'asiàtica del 9,18% (4,83% el 2010). La



població africana va romandre pràcticament igual, mentre que la sud-americana va disminuir el 8,54% (-7,31% l'any anterior). El saldo final, com mostra la taula, va ser de 674 registres menys. Les causes del descens de la població sud-americana continuen sent les mateixes que les que comentàvem l'any anterior: d'una banda, que la crisi econòmica està afectant en molta menor mesura els països del continent sud-americà, la majoria amb creixement econòmic de signe positiu, i, de l'altra, les polítiques de tornada engegades per Equador i l'Argentina.

De comparar les dades del padró municipal revisat l'01.01.12 amb les subministrades per la Secretaria General d'Immigració i Emigració sobre certificats i targetes de residència en vigor en data 31.12.12 s'obté una informació molt interessant, ja que permet, d'una banda, establir càlculs aproximats sobre els diferents fluxos de les poblacions per raó de grans grups de nacionalitat.

#### COMPARACIÓ DE REGISTRES POBLACIÓ IMMIGRADA. Distribució per continents, Illes Balears 2010.

	(31.12.11)		(01.01.12)		Diferències
	Certificats Targetes	%	Padró municipal	%	
Unió Europea	114.799	50,97	133.614	55,18	18.815
Resta d'Europa	3.284	1,46	6.235	2,57	2.951
Àfrica	40.401	17,94	36.142	14,93	-4.259
Amèrica del Sud	55.515	24,65	54.522	22,52	-993
Amèrica del Nord	1.031	0,46	1.556	0,64	525
Àsia	10.044	4,46	9.837	4,06	-207
Oceania	132	0,06	228	0,09	96
Apàtrides i N/C	11	0,00	4	0,00	-7
TOTAL	225.217	100,00	242.138	100,00	16.921

Font: S. G. d'Immigració i Emigració. Revisió Padró municipal a 01-01-2010.  
Elaboració pròpia

Com es pot apreciar en la taula, la diferència entre els empadronats i els residents amb targeta o certificat de residència és de 16.921 a favor dels primers; l'any anterior aquesta diferència va ser de 31.632, la qual cosa va suposar una reducció del 46,51%, i el 2010 respecte al 2009 també es va reduir el 19,6%, la qual cosa indica una tendència. Les diferències entre l'un i l'altre registre tenen explicacions complexes i en molts casos difícils de quantificar. Per exemple, respecte als 18.815 ciutadans comunitaris que apareixen empadronats però sense targeta de residència cal deduir almenys dues circumstàncies: que n'hi ha que decideixen establir la segona residència a la nostra comunitat i no compleixen amb els tràmits administratius reglamentaris, i uns altres, en canvi, que marxen i no es donen de baixa en el padró, circumstàncies aquestes que són molt comunes. En la població

extracomunitària és més difícil poder establir les causes que expliquen les diferències que es registren en la taula, en particular entre la població africana (4.259 registres de diferència) i la iberoamericana (993), atesos els avantatges socials que suposa l'empadronament. Crida l'atenció, una vegada més, la concordança en tots dos registres de les dades referides a la població asiàtica.

Com hem assenyalat en anuaris anteriors, i recordant que cada vegada es donen en menor mesura, algunes de les causes que poden explicar aquestes diferències són les següents: d'una banda, les normatives que imposen límits al nombre d'empadronats per habitatges, per evitar el que s'han anomenat pisos pastera, la qual cosa inevitablement provoca una distorsió en els registres del padró; d'una altra, que la població immigrada, per raons evidents, té major mobilitat territorial i se subjecta en menor grau a la disciplina administrativa que la població nacional, unint aquesta circumstància al fet que el padró es renova cada dos anys; també hi ha la resistència a proporcionar dades personals quan s'està en situació d'irregularitat administrativa, si bé és veritat, com dèiem al principi, que cada vegada en menys casos; una altra, que el certificat de residència inicial fixa el seu posseïdor al territori i a una activitat econòmica durant el primer any, després de la renovació del qual l'abast del permís s'estén a tot el territori nacional (aquests moviments queden reflectits en les dades sobre migracions entre comunitats autònomes, que poden ser desagregades per grups de nacionalitat). Cal tenir en compte, finalment, que els permisos de residència permanents es renoven cada cinc anys, mentre que el padró ho fa cada dos.

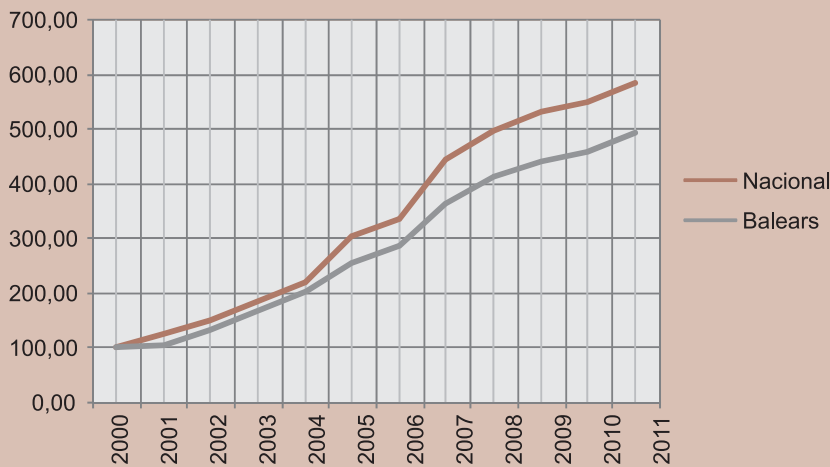
Per al càlcul del nombre de persones que poden estar en situació d'irregularitat en la nostra comunitat autònoma partim de l'estimació que les xifres del padró municipal s'apropen molt al volum real de la població immigrada, ja que pel simple fet d'empadronar-se s'accedeix a nombrosos serveis socials, sanitaris, educatius i municipals. Així doncs, si de la diferència entre empadronats i residents amb targetes descomptam els ciutadans comunitaris i hi afegim els casos en què els valors de la diferència són negatius, n'obtenim la xifra de 7.360, que respecte als 11.116 de 2010 suposa una reducció del 33,79% (el 2010 consignàvem una reducció del 9%)<sup>1</sup>. Tenint en compte les múltiples circumstàncies i causes que concorren en el fenomen migratori, es podrien estimar en devers 10.000 els casos d'immigració irregular.

Tornant a les dades globals, abans d'entrar en els detalls, en l'àmbit estatal la població immigrada amb registre o targeta de residència en vigor

1. Tot i que sabem que el nostre càlcul és imprecís, mantenim aquesta metodologia perquè ens permet la comparació amb anys anteriors, i d'aquesta manera es pot establir el comportament o la tendència, a grans trets, de la magnitud de la població en situació d'irregularitat.

va passar de 895.720 registres de l'any 2000 als 5.251.094 del 2011, amb la qual cosa el seu creixement va ser del 586,24%; a les Illes Balears, en el mateix període, la població immigrada va partir dels 45.772 registres de 2000 fins a arribar als 226.820 de 2011, la qual cosa va suposar un augment del 495,54% (vegeu la taula 2.1 de l'annex estadístic). Recordem que aquesta és la dècada en la qual Espanya es va convertir en un dels primers països del món receptors d'immigració, sobrepasant en alguns anys fins i tot els Estats Units. El gràfic que segueix mostra l'evolució anual en aquest període i hi podem apreciar el següent: d'una banda, el paral·lelisme d'ambdues sèries, si bé des de l'any 2004 els creixements interanuals estatals són majors; de l'altra, aquesta causa, com ja hem comentat en anuaris anteriors, és la saturació i l'esgotament del mercat laboral intern.

**Població estrangera amb registre o targeta de residència en vigor**

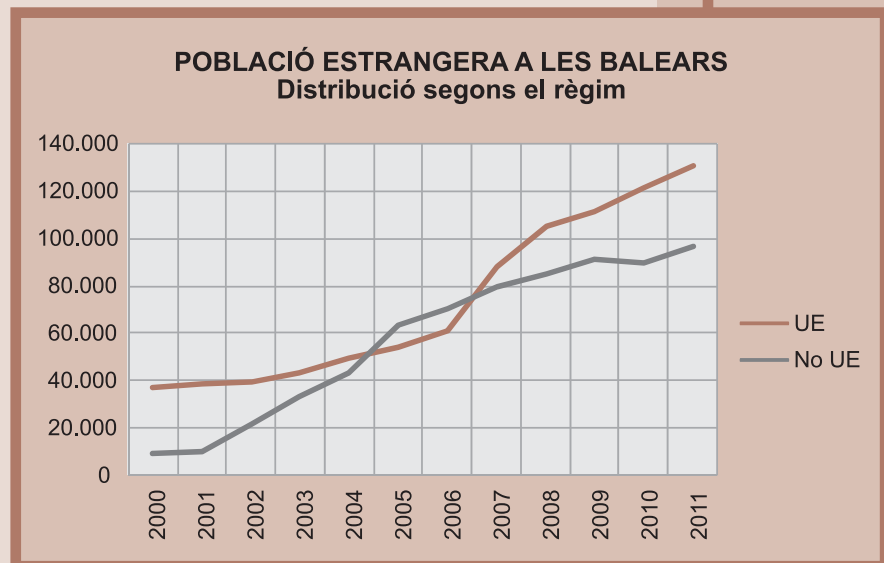


La taula 2.1 també mostra els creixements interanuals. L'increment interanual mitjà estatal, per al període 2000-2011, va ser del 17,92% i per a les Illes Balears del 16,05%. L'efecte de la crisi econòmica sobre els fluxos és molt evident: l'increment interanual a les Illes Balears va ser del 13,64% el 2008, del 6,67% el 2009, del 4,24% el 2010 i del 7,53% el 2011. Aquest impacte també es pot apreciar en el nombre de permisos inicials de residència i treball concedits (13.579 el 2009, 9.921 el 2011) o els permisos inicials de reagrupació familiar (2.286 el 2009, 1.629 el 2011).

Segons les dades del padró municipal revisat en data 10.01.12, les Illes Balears tenien 1.118.654 empadronats, dels quals 242.138, el 21,65%, eren estrangers; d'aquests, 133.614 (l'11,94%) eren comunitaris (11,74% el 2010)

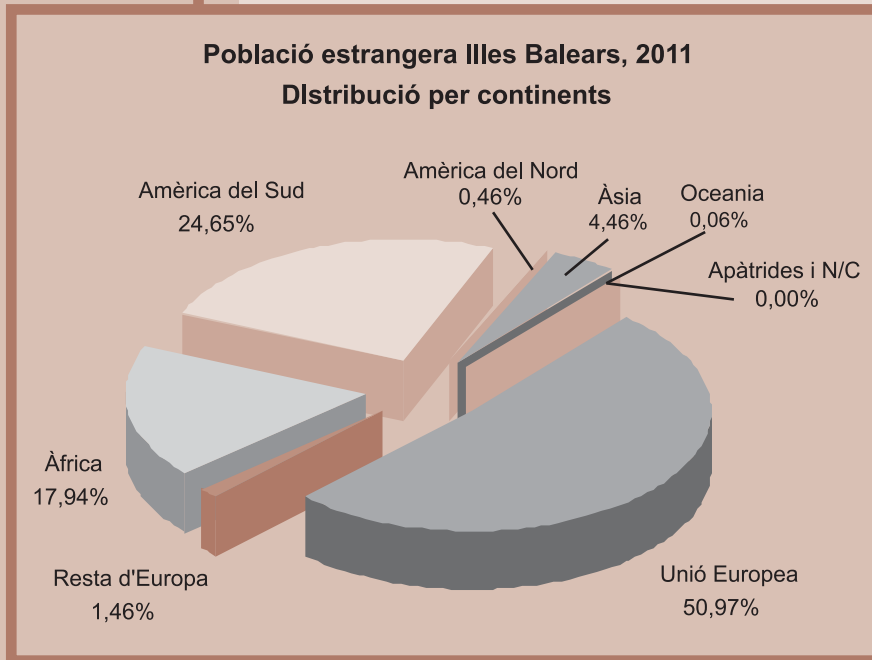
i 108.524 (el 9,70%) extracomunitaris (el 10,05% el 2010). Respecte a les dades del padró de l'any anterior, els empadronats amb nacionalitat espanyola, un total de 876.516, van créixer 6.214, els comunitaris 2.929 i els extracomunitaris van disminuir 3.603. El 2011 va ser el tercer any consecutiu en què la població extracomunitària sofria una disminució.

Per tant, del volum total de població estrangera el 55,18% era comunitària i el 44,82% extracomunitària. Com hem assenyalat en anteriors ocasions, el fet que en la nostra comunitat autònoma hi hagi tants ciutadans comunitaris es deu majorment a la situació geogràfica i al clima de les nostres illes. Aquest fet no és recent, ja que es pot rastrejar l'existència de comunitats britàniques o alemanyes assentades a les Illes Balears des de l'última postguerra mundial: el que és més recent, en aquest cas unit al desenvolupament dels mitjans de transport, és l'assentament de ciutadans comunitaris amb caràcter de segona residència. La població comunitària va passar dels 36.711 registres de l'any 2000 als 130.426 de 2011 (amb dades de la Secretaria General d'Immigració), i així havia crescut el 355,28%; en els mateixos anys, la població extracomunitària va passar de 9.061 a 96.394, amb la qual cosa va experimentar un creixement del 1.063,83%. El gràfic ens mostra com han evolucionat les dues poblacions. Podem observar com la població extracomunitària supera en nombre la comunitària els anys 2005 i 2006, amb la qual cosa torna a créixer la comunitària. Aquest fet es deu a les ampliacions de 2004 i 2007 de la Unió Europea, anys en què es van incorporar Polònia, la República Txeca, Eslovàquia, Eslovènia, Hongria, Lituània, Letònia, Estònia, Xipre i Malta i posteriorment Bulgària i Romania<sup>2</sup>.



2. No obstant això, atesa l'específica situació econòmica d'aquests dos últims països, els ciutadans búlgars i romanesos continuen inclosos en el Pla Estratègic de Ciutadania i Integració 2011-2014.

Entrant ja en l'anàlisi detallada, vegem ara la distribució de la població immigrada per raó del seu origen i continent. Per al 2011, la distribució de les targetes o els certificats de residència segons l'origen va ser la següent: ciutadans comunitaris, el 50,97% (51,31% el 2010); iberoamericans el 24,65% (24,63% el 2010); africans el 17,94% (17,98% el 2010); asiàtics el 4,46% (4,30% el 2010); resta d'Europa l'1,46% (1,41% el 2010), i Oceania el 0,06%, el mateix percentatge que l'any anterior.



### Distribució per nacionalitat

La taula 2.3 de l'annex ens mostra la distribució per nacionalitat de la població immigrada amb certificat o targeta de residència en data 31 de desembre de 2011. El total de 226.865 targetes va suposar, respecte a les 210.946 de 2010, un increment del 7,55% (l'augment de 2010 sobre 2009 va ser del 4,24%). Els ciutadans del Marroc, amb 29.354 registres, el 12,94% sobre el total de la població, van tornar a ser una vegada més el major col·lectiu immigrant de la nostra comunitat autònoma. A continuació destaquen els provinents d'Alemanya (23.985, el 10,57%), el Regne Unit (20.856, el 9,19%), Itàlia (17.509, el 7,72%), Romania (14.954, el 6,59%) i Equador (14.171, el 6,25%). Aquestes sis nacionalitats van mantenir el seu lloc respecte a 2010, i l'única diferència va ser que el 2011 el col·lectiu marroquí va passar per davant de l'equatorià; entre aquestes es va concentrar el 53,26% del total (el 2010 aquest percentatge va ser del 53,81%). El col·lectiu marroquí va créixer el 4,93% (1,40% el 2010 i 2,64% el 2009), l'alemany el 5,85%

(7,35% el 2010 i 7,13% el 2009), el del Regne Unit el 6,02% (9,47% el 2010 i 10,70% el 2009), l'italià el 9,68% (17,16% el 2010 i 11,49% el 2009) i el romanès el 12,83% (el 14,59% el 2010). Dels 15.919 registres en què va augmentar el nombre de targetes, el Marroc, Alemanya, el Regne Unit, Itàlia i Romania van aportar-ne 7.137, el 44,83% del total.

El total dels ciutadans comunitaris va ser de 116.447, el 51,33% del total de la població immigrada amb certificat o targeta de residència. En percentatges relatius al grup comunitari, i per ordre d'importància, el 20,58% eren d'Alemanya, el 17,91% del Regne Unit, el 15,04% d'Itàlia, el 12,84% de Romania i el 8,13% de Bulgària; en aquestes cinc nacionalitats es va concentrar el 74,50% dels comunitaris. Respecte al 2010, aquesta població va créixer el 7,59% (10,79% el 2010 respecte al 2009), en valors absoluts 8.212 registres, dels quals Alemanya va aportar-ne 1.326, el Regne Unit 1.185, Itàlia 1.546, Romania 1.701 i Bulgària 791; entre les cinc nacionalitats sumaren 6.549, això és, el 79,75% del creixement.

Els ciutadans europeus no comunitaris van aconseguir un volum de 3.284 certificats o targetes, que va significar l'1,45% sobre el total de la població. El creixement interanual va ser del 10,80% (1,68% el 2010, 5,69% el 2009 i 9,4 0% el 2008). Sobre el total d'aquest col·lectiu, els provinents d'Ucraïna van constituir el 40,19% i els de Rússia el 40%, amb la qual cosa aquestes dues nacionalitats van aportar el 80% d'aquest grup. Els ucraïnesos van créixer el 8,91% (1,93% el 2010 i 8,39% el 2009) i els russos el 13,11% (5,51% el 2010 i 2,19% el 2009). Com mostra la taula 2.3, el nombre de ciutadans amb targeta de la resta dels països europeus no comunitaris va mantenir xifres molt properes a les de 2010, i en tot cas cap va perdre població (el 2010 van descendir moderadament les poblacions d'Albània, Bielorússia, Croàcia i Sèrbia).

La població africana, amb 40.401 registres, va suposar el 17,81% del total de la població amb certificat o targeta de residència en vigor; respecte al 2010 es van consignar, en valors absoluts, 2.474 nous registres, la qual cosa va significar un creixement percentual del 6,52% (de 2010 a 2009 va créixer el 2,11% i l'any anterior ho va fer el 5,69%). El col·lectiu marroquí, amb 29.354 certificats, va suposar el 72,66% del total de la població africana, que va créixer el 2011 el 4,93% (el 2010 el creixement va ser de l'1,40% i el 2009 del 2,64%). El col·lectiu marroquí, com ja s'ha assenyalat, és el més nombrós en la nostra comunitat autònoma, el de més antiguitat entre la població extracomunitària i el que presenta major arrelament.

Després dels marroquins, molt allunyats, els col·lectius del Senegal, Nigèria i Algèria continuen sent els més nombrosos, com ocorre en els últims

anys. Els senegalesos, amb 3.397 registres, van créixer respecte al 2010 el 15,07% (el 2010 van créixer el 15%, el 2009 el 17,27%) i respecte al total de la població africana van significar el 8,41%. El col·lectiu nigerià, amb 3.037 registres, va formar el 7,60% de la població africana, i la seva seqüència de creixement va ser la següent: el 2011 l'11,82%, el 2010 l'11,95% i el 2009 el 15,91%. Els algerians, per la seva banda, amb un creixement el 2011 del 6,42%, van significar el 3,08% del total dels africans; el 2010 van tenir un creixement zero i el 2009 va ser del 3,82%. De tots els col·lectius que formen la població africana només van disminuir, i de manera insignificant, el nombre de ciutadans d'Egipte i de Sierra Leone.

La població iberoamericana, amb 55.818 registres, el 24,60% de la població total amb certificat o targeta de residència, va créixer el 7,45% (el 2010 va créixer el 5,08% i el 2009 havia augmentat el 8,26%). El 2011 va tornar a ser la població extracomunitària més nombrosa. Per ordre d'importància, els col·lectius més nombrosos van ser el d'Equador (el 25,38% de la població iberoamericana), Colòmbia (el 18,70%) i l'Argentina (el 15,21%); entre aquests tres col·lectius van sumar el 59,32% (el 61,57% el 2010). Es van registrar 14.171 ciutadans d'Equador, amb la qual cosa el 2011 van créixer l'1,33% (el 2010 havien disminuït el 9,15%). El col·lectiu colombià va sumar 10.437 registres i va créixer el 2,85% respecte al 2010 (l'any anterior havia disminuït el 4,52%). El col·lectiu argentí, per la seva banda, va arribar als 8.492 registres, el 7,37% més que el 2010 (aquest any respecte a 2009, aquest col·lectiu va créixer el 12,04%). Mentre que el 2010 es va registrar un descens del nombre de certificats entre els ciutadans d'aquests tres països més els de Xile, Costa Rica, Cuba, Panamà, el Perú, la República Dominicana, l'Uruguai i Veneçuela, el 2011 només va disminuir el col·lectiu de Panamà.

Per acabar, els ciutadans de països asiàtics, amb 10.044 registres, van aglutinar el 4,43% del total de la població amb certificat o targeta de residència, un percentatge lleument superior al de l'any anterior, que va ser del 4,30%. En aquest any van créixer el 10,80% (el 2010 el 2,75%). Per ordre d'importància es van repetir els col·lectius més nombrosos: la Xina (5.095, el 50,73%), Filipines (1.583, el 15,76%), l'Índia (1.538, el 15,31%) i el Pakistan (727, el 7,24%); aquestes quatre nacionalitats van sumar el 89,04% del total d'aquesta població. La població xinesa va créixer el 6,28% (el 2010 el -0,40%, el 2009 el 5,64%); la població filipina va créixer el 9,63% (el 2010 va quedar estancada i el 2009 va augmentar el 0,28%). La població índia es va incrementar el 17,85% (10,78% el 2010 i 13,35% el 2009). I, finalment, la població pakistanesa va augmentar el 32,18% (el 26,44% el 2010 i el 19,18% el 2009). El 2011, cap país va presentar un saldo negatiu<sup>3</sup>.

## Distribució per illes i municipis<sup>4</sup>

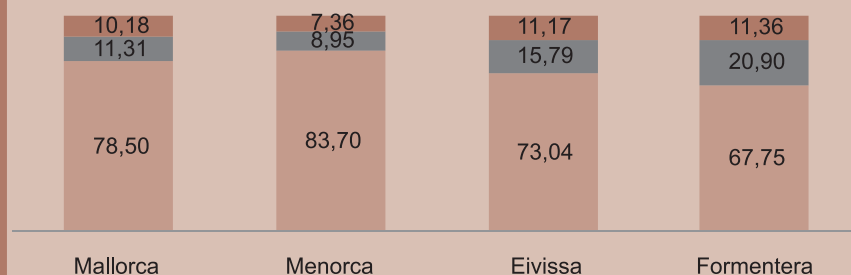
Com és ben sabut, els sectors econòmics que majorment s'han nodrit de mà d'obra immigrada, més concretament extracomunitària, són els de serveis, construcció, turisme, agricultura i serveis domèstics; el fet que en aquestes activitats s'hagi focalitzat la incorporació dels treballadors immigrants ha determinat en bona mesura la seva distribució per illes i municipis. A les Illes Balears, si bé tendeixen a la uniformitat, cada illa presenta una evolució socioeconòmica diferent que explica la distribució territorial de la població immigrada o estrangera. A Eivissa, per exemple, s'uneix la terciarització gairebé total de la seva economia a un tradicional assentament de població comunitària, atreta per la vinculació de l'illa al moviment hippy, pel seu cosmopolitisme o per la bellesa de l'illa. La seva germana menor, Formentera, per raons sociològiques i econòmiques diferents, s'ha constituït en les últimes dues dècades en un fort pol d'atracció per a la població italiana i el turisme interior. Menorca, en canvi, presentava fins no fa gaire una economia molt més diversificada amb presència important d'activitats industrials de bijuteria, calçat i agroalimentàries, i s'explicava, atesa la seva història, amb assentaments de població anglesa. A Mallorca, per la seva banda, s'han anat perdent les indústries tradicionals (el calçat o el tèxtil, per anomenar-ne algunes) en favor dels sectors de serveis i turisme, si bé es mantenen zones d'intensa explotació agrària que es nodreixen de mà d'obra immigrada, en la major part marroquina.

- 
3. Les dades de 2011 sobre l'augment general experimentat en el nombre de certificats o targetes de residència en relació amb el 2010 contrasten amb les del padró municipal, en què es registra, en particular entre la població iberoamericana, una disminució important. Aquesta dissonància pot tenir diverses causes. En primer lloc, els mateixos procediments de concessió de les autoritzacions, que segons que siguin inicials, de renovació o llarga durada, es refereixen a moviments d'anys anteriors. En segon lloc, la regularització d'una part de la població irregular per la via de l'arrelament; també per les reagrupacions familiars. Finalment, el fet que la tornada que registra el padró expressi la sortida d'una part de la població immigrada irregular.
  4. En la data d'aquesta relació l'explotació estadística del padró municipal de data 01.01.2012 no contenia encara la distribució per municipis. Considerant que la diferència entre les dades del padró del 2011 i 2012 va ser tan sols de 6.540 empadronats, el 0,48 %, i atès que aquest percentatge és estadísticament molt poc significatiu, en aquest apartat utilitzarem les dades de la revisió de 2011.



### Distribució de les poblacions per illes Illes Balears, 2011

Espanyols ■ UE ■ Extra UE



Com es pot apreciar en el quadre que segueix, Mallorca concentra el 78,47% de la població total balear, el 78,78% de la població espanyola, el 75,76% de la comunitària i el 79,33% de l'extracomunitària (respecte al 2010 els percentatges es diferencien en desenes). A Menorca, el 8,52% de la població total, el 9,12% de l'espanyola, el 6,49% de la comunitària i el 6,23% de l'extracomunitària. A Eivissa, consecutivament, el 12,08%, l'11,28%, el 16,25% i el 13,39%.

### POBLACIÓ PER GRUPS DE NACIONALITATS PER ILLES Illes Balears. Revisió del Padró municipal a 01-01-2011

	Total població	Espanyols	Total estrangers	Total UE	Total extra UE
TOTAL	1.113.114	870.302	242.812	130.685	112.127
Mallorca	873.414	685.662	187.752	98.797	88.955
Menorca	94.875	79.406	15.469	8.487	6.982
Eivissa	134.460	98.212	36.248	21.235	15.013
Formentera	10.365	7.022	3.343	2.166	1.177
	Distribució del total	Distribució espanyols	Distribució estrangers	Distribució UE	Distribució extra UE
TOTAL	100,00	100,00	100,00	100,00	100,00
Mallorca	78,47	78,78	77,32	75,60	79,33
Menorca	8,52	9,12	6,37	6,49	6,23
Eivissa	12,08	11,28	14,93	16,25	13,39
Formentera	0,93	0,81	1,38	1,66	1,05
	Percentatge espanyols	Percentatge estrangers	Percentatge UE	Percentatge extra UE	
TOTAL	100,00	78,19	21,81	11,74	10,07
Mallorca	100,00	78,50	21,50	11,31	10,18
Menorca	100,00	83,70	16,30	8,95	7,36
Eivissa	100,00	73,04	26,96	15,79	11,17
Formentera	100,00	67,75	32,25	20,90	11,36

Font: INE, MTIM

La taxa de població estrangera per illes varia en funció de les causes abans citades. Així, tenim la global del 21,81%, el 21,50% de Mallorca, el 16,30% de Menorca, el 26,96% d'Eivissa o el 32,25% de Formentera.

En les taules annexes 2.4, 2.5 i 2.6 es recullen en valors absoluts i en percentatges les dades relatives a la distribució de les poblacions immigrades per municipis. Les dades confirmen que la distribució territorial d'aquestes poblacions obeeix majorment a les pautes econòmiques ja assenyalades, i, per tant, se'n dona la major presència a les zones turístiques, agràries i a les capitals de les illes. Referint-nos al total de població estrangera, i per ordre d'importància (taula 2.6), tenim que a Palma es concentrava el 34,16%, el 7,92% a Calvià, el 5,58% a Eivissa, el 3,96% a Santa Eulàlia des Riu, el 3,61% a Manacor, el 3,29% a Lluçmajor, el 2,52% a Alcúdia, el 2,41% a Sant Antoni de Portmany, el 2,31% a Sant Josep de sa Talaia, el 2,07% a Inca i l'1,95% a Maó. En aquestes onze poblacions, i en un ordre similar al de l'any anterior, es va concentrar el 69,78% del total.

La revisió del padró municipal en data 01.01.2011 donava una taxa de població estrangera del 21,81% (agrupats els comunitaris i extracomunitaris). Per sobre d'aquest valor tenim la taxa del 40,43% de Deià, el 36,67% de Calvià, el 35,87% de Santanyí, el 35,05% d'Andratx, el 32,81% de ses Salines, el 32,25% de Formentera, el 32,04% de Sant Llorenç des Cardassar, el 31,84% d'Alcúdia, el 31,79% de Capdepera o el 30,95% de Sant Joan de Labritja. La majoria, poblacions costaneres.

El mapa canvia una mica si ens centram només en les taxes de població immigrada extracomunitària. La taxa global de població extracomunitària a les Illes Balears va ser del 10,07% (vegeu la taula 2.6). Les principals localitats que van sobrepassar aquest valor van ser les següents: Eivissa (16,03%, capital, serveis i turisme), sa Pobla (15,85%, zona agrícola), ses Salines (13,94%, zona agrícola i turística), Sant Antoni de Portmany (13,73%, zona turística), Manacor (13,34%, zona agrícola i turística), Porreres (13,31%, zona agrícola), Felanitx (12,92%, zona agrícola i turística) Montuïri (12,71%, zona agrícola), Alcúdia (12,19%, turisme) i Palma (12,07%, capital, serveis i turisme). Amb mínimes diferències en els percentatges, aquesta distribució difereix poc de la que es va donar el 2010.

Desagregada la població extracomunitària per continents, tenim que la població africana va presentar una taxa global del 3,25% (3,13% el 2010), de la qual hem de recordar que aproximadament el 73% és d'origen marroquí. Les poblacions que van presentar les taxes més altes de població africana van ser: sa Pobla (13,67%, 14,70% el 2010), Felanitx (9,63%, 8,39% el 2010), ses Salines (7,83%, 9,32% el 2010), Montuïri (7,69%, 7,22% el 2010),

Manacor (7,65%, 7,09 el 2010) i Inca (6,99%, 7,19% el 2010); Palma, la capital, va presentar una taxa del 2,95%.

La taxa global de la població americana (en la qual s'inclouen els originaris d'Amèrica del Nord, Central i del Sud) va ser del 5,45% (6,17% el 2010). Recordem que aproximadament el 90% d'aquesta població és originària de Sud-amèrica. Per sobre del valor de la taxa global tenim Eivissa (10,81%, 11,32% el 2010), Formentera (7,37%), Alcúdia (7,31%, 10,89% el 2010), Maria de la Salut (6,85%, 7,77% el 2010), Son Servera (6,65%), Artà (6,02%, 7,30% el 2010) i Sant Antoni de Portmany (6,00%). La majoria són zones de turisme i serveis.

Pel que fa a la població asiàtica, majoritàriament originària de la Xina, Filipines i l'Índia, la taxa global va ser del 0,81% (0,72% el 2010). Les poblacions amb major presència d'aquesta població van ser Calvià (1,39%, 1,13% el 2010), Palma (1,28%, 1,14% el 2010), Eivissa (1,00%, 0,95% el 2010) i Son Servera (1,00%).

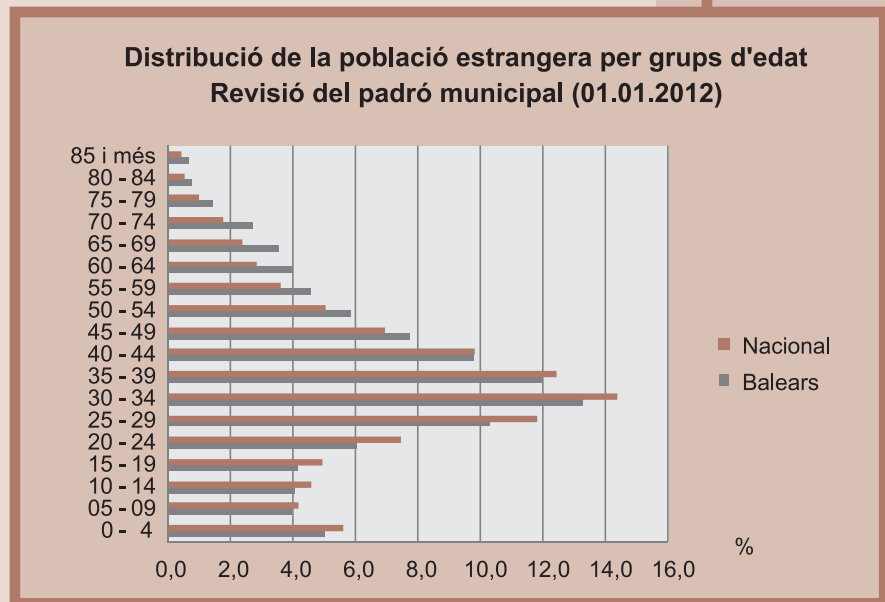
### Distribució per edat i sexe

Atès que l'emigració té un caràcter eminentment econòmic, és lògic que en la població immigrada les franges d'edat es concentrin en les que són òptimes en termes laborals. En efecte, l'edat mitjana de la població estrangera resident a les Illes Balears va ser de 37,4 anys (34,9 el 2010 i 35,2 el 2009); l'edat mitjana d'aquesta població en l'àmbit estatal va ser de 34,7 (34,1 el 2010 i 33,6 el 2009). El quadre següent ens mostra la distribució per grans grups d'edat.

<b>POBLACIÓ ESTRANGERA A LES ILLES BALEARS</b>				
<b>Distribució per grups d'edat</b>				
	R.Padró 01.01.12	%	R. Padró 01.01.11	%
0 a 15 anys	33.611	13,88	33.811	13,93
16 a 64 anys	186.324	76,95	187.976	77,42
65 anys i més	22.203	9,17	21.025	8,66
No consta	0	0,00	0	0,00
Font: INE, MEYSS				
<b>POBLACIÓ ESTRANGERA 2011</b>				
<b>Distribució per grups d'edat</b>				
	Illes Balears	%	Nacional	%
0 a 15 anys	33.611	13,88	880.316	15,41
16 a 64 anys	186.324	76,95	4.476.670	78,39
65 anys i més	22.203	9,17	354.054	6,20
No consta	0	0,00	0	0,00
Mitjana d'edat	37,4		34,7	
Font: INE, MEYSS				

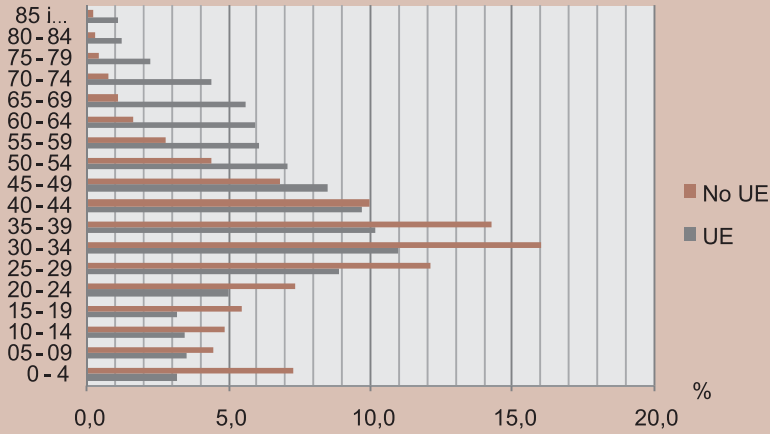
La taula ens indica que el 76,95% de la població immigrada a les Illes Balears estava en edat de treballar. Aquest percentatge va ser del 77,42% el 2010. El més destacable és l'increment de la franja de 65 anys o més, que és el que ha fet, en part, que l'edat mitjana pugi 2,5 anys (que ha estat degut als reagrupaments i als nous residents comunitaris). En comparació amb les dades nacionals, veim que a les Illes Balears el percentatge dels majors de 65 anys és gairebé tres punts superior, fet que pot explicar-se per la major presència de comunitaris en la nostra comunitat autònoma.

Les taules 2.7 i 2.8 de l'annex estadístic recullen, en valors absoluts i percentatges, la distribució de la població estrangera per franges d'edat de quatre anys, la qual cosa permet una anàlisi més detallada. Igual que va ocórrer en els últims tres anys, els percentatges referits al conjunt de l'Estat són majors que els que es presenten a les Illes Balears en la forqueta que va de 0 a 40 anys, en particular en els grups situats entre els 20 i 34 anys, situació que queda invertida a partir de la franja de 45 anys.



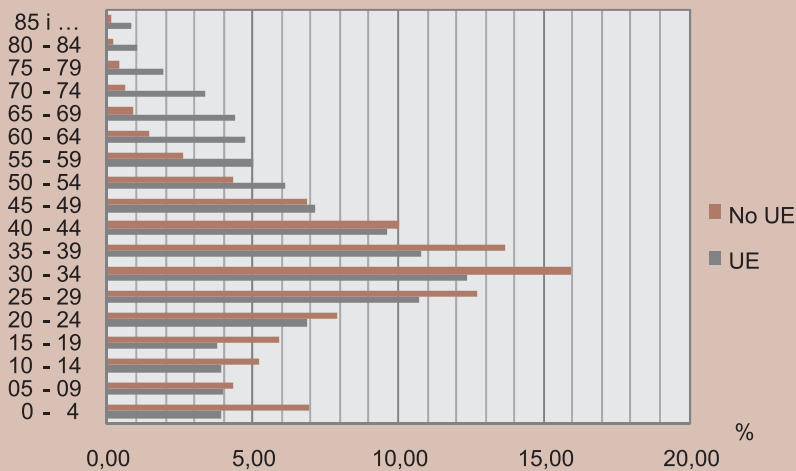
Aquestes diferències es comprenen millor si s'analitzen per separat les piràmides poblacionals de les poblacions comunitàries i extracomunitàries tant a les Illes Balears com a l'Estat. Els gràfics següents ens les mostren.

**Piràmide d'edat de la població estrangera  
Balears, Revisió del padró municipal (01.01.2012)**



Torna a presentar-se una piràmide poblacional mot semblant a les dels tres últims anys. Com es pot apreciar, els percentatges de la població extracomunitària a les franges que arriben fins als 40 anys són notablement majors, en particular en les que van de 30 a 40 anys; també cal assenyalar el percentatge que presenta la franja de 0 a 4 anys, en què duplica pràcticament la comunitària (a causa dels reagrupaments familiars però també de la major taxa de naixement de la població extracomunitària). D'altra banda, es pot apreciar que els comunitaris presenten majors taxes a les franges de 45 anys o més, fet que és conforme amb el caràcter residencial que té bona part d'aquesta població.

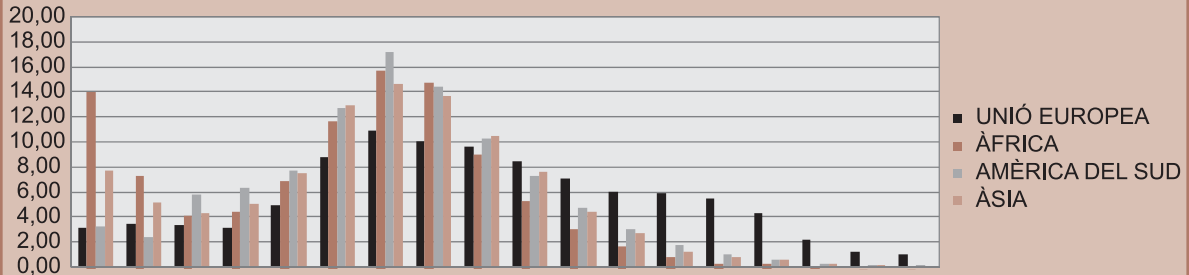
**Piràmide d'edat de la població estrangera  
Nacional, Revisió del padró municipal (01.01.2012)**



Aquest gràfic, referit a les dades nacionals, mostra un comportament molt semblant al que es presenta en la nostra comunitat autònoma, encara que es pot veure que les diferències són menys acusades.

Les taules 2.7 i 2.8 de l'annex estadístic recullen les distribucions per grups de països d'edat tant en els valors absoluts com en percentatges. L'anàlisi d'aquestes distribucions permet percebre les diferències, en alguns casos molt substantives, que es donen entre les diferents poblacions immigrades. És el que ens mostra el gràfic que segueix, en què s'il·lustra com els valors centrals de tots els grups s'estableixen a la franja d'edat que va dels 30 als 40 anys. No obstant això, com es pot apreciar, no totes les distribucions presenten el mateix comportament. Igual que va ocórrer ja el 2010, és la població comunitària la que presenta una distribució més uniforme amb una desviació típica del 3,08% (3,10% el 2010 i 3% el 2009); la població extracomunitària presentava, en canvi, una desviació típica del 4,9% (4,99% el 2010 i 5,04% el 2009). La població que presenta una major dispersió en la distribució és l'africana, amb una desviació del 5,46% (5,57% el 2010 i 5,65% el 2009).

**Distribució de les poblacions per països i grups d'edat. Balears, 2011**



D'altra banda, agrupant els percentatges de les franges d'edat de 25 a 39 anys, que és la forqueta de l'edat laboral òptima segons els criteris actuals de les polítiques de gestió de la mà d'obra en les empreses, obtenim les diferències següents: en aquest tram, en la població comunitària es concentra el 30% (30,38% el 2010 i 30,73% el 2009); en la població europea no comunitària ho fa el 32,88% (33,55% el 2010 i 34,50% el 2009); en la població africana s'aglutina el 42,24% (43,60% el 2010 i 45,01% el 2009); en la població provinent d'Amèrica Central i el Carib el 41,79% (42,48% el 2010 i 43,14% el 2009); en la d'Amèrica del Nord el 32,13% (31,99% el 2010 i 30,62% el 2009); en la població sud-americana el 44,43% (44,76% el 2010 i 44,93% el 2009); i, finalment, en la població asiàtica el 41,35% (40,64% el 2010 i 42,31% el 2009). Com es pot apreciar, en gairebé tots els casos el percentatge disminueix cada any.

Aquesta pèrdua del valor a la franja central té la causa, en part, en els naixements. Si ens fixam en els percentatges de la franja que va de 0 a 4 anys ho veurem confirmat, alhora que ens assenyala diferències molt notables segons els grups de nacionalitat. Per a la seqüència dels últims anys (2011/2010/2009/2008, expressat en percentatges) tenim el següent: Unió Europea, 3,18/3,17/3,25/7,48 (cal recordar el més acusat caràcter residencial d'aquesta població); Europa no comunitària, 3,83/4,03/3,97/1,26; Àfrica, 14,02/13,71/12,71/2,47; Amèrica Central i el Carib, 2,53/2,41/2,57/0,88; Amèrica del Nord, 3,79/4,41/5,04/3,73; Amèrica del Sud, 3,31/3,25/3,48/1,35, i Àsia, 7,73/7,21/6,51/1,54. D'aquesta sèrie de quatre anys són destacables tant la disminució percentual de la població comunitària com el creixement de les poblacions africana i asiàtica.

L'anàlisi es pot completar si miram l'altre extrem de la piràmide poblacional, les franges de majors de 65 anys. En la població comunitària aquest percentatge va ser del 14,49% (14,02% el 2010 i 13,69% el 2009), en la població europea no comunitària de l'11,39% (11,33% el 2010 i 10,81% el 2009), en l'africana del 0,87% (0,84% el 2010 i 0,76% el 2009), per a la d'Amèrica Central o el Carib del 4,32% (3,87% el 2010 i 3,36% el 2009), per a la d'Amèrica del Nord l'11,83% (11,88% el 2010), en la d'Amèrica del Sud del 2,43% (2,17% el 2010 i 1,99% el 2009) i en l'asiàtica del 2,06% (1,89% el 2010 i 2009). Observem el baix percentatge de les poblacions l'emigració de les quals es deu fonamentalment a causes econòmiques.

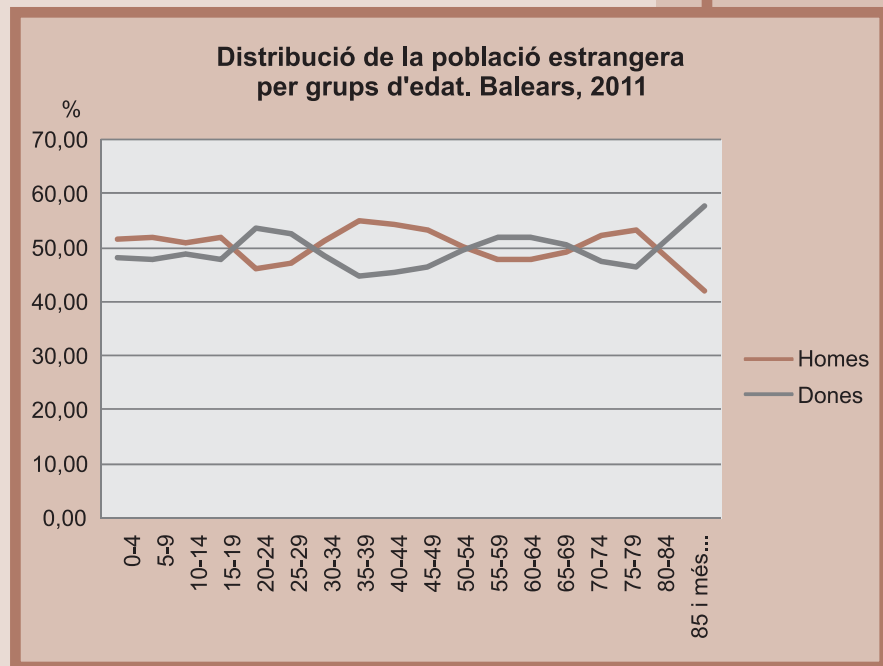
La distribució d'aquesta població per raó de grups d'edat i sexe resulta molt útil perquè, encara que indirectament, proporciona informació sobre el paper de la dona en el fenomen migratori per raó de les cultures d'origen. Sobre aquest tema, hem de tenir present que el mercat de treball balear, per la seva naturalesa terciària, manté moltes activitats econòmiques que estan feminitzades i fins i tot altament feminitzades, la qual cosa, unida al fet que la demanda sigui, en general, d'una baixa qualificació, fa que la taxa d'ocupació femenina a les Illes Balears sigui una de les més altes de l'Estat.

En la taula 2.9 de l'annex es recull, en valors absoluts i percentatges, la distribució de la població estrangera per grups d'edat i sexe. Sobre el total, la distribució home/dona va ser del 51,36%/48,64% (51,36%/48,34% el 2010); respecte a l'any anterior les diferències són mínimes. Per la seva banda, i perquè serveixi de comparació, la població espanyola resident a les Illes Balears va presentar una distribució del 49,74%/50,25%, i va mantenir, com en anys anteriors, una major feminització.

Observem en la taula la franja d'edat de 0 a 4 anys, els valors de la qual són del 51,69% d'homes i 48,31% de dones. L'evolució ha estat la següent: el

2008, 53,04%/46,96%; el 2009, 51,30%/48,70%, i el 2010, 51,47%/48,53%. Per tant, s'ha anat donant una reducció gradual del percentatge masculí en aquesta franja d'edat, fins a apropar-se a la taxa masculina dels naixements a les Illes Balears en els últims trenta anys, que ha estat del 51,50%. Cal recordar que, fins a data recent, en els reagrupaments familiars prevalia l'home sobre la dona, tendència que s'invertia a partir de l'edat de 20 anys, i, com es pot veure en la taula, la taxa femenina aconseguia els majors valors en la franja que va dels 20 als 29. Aquest comportament va ser similar al de l'any anterior.

En el gràfic que segueix s'il·lustra com es comporta la distribució de la qual parlem: fins als 20 anys la taxa masculina és major, dels 20 als 29 ho és la taxa femenina, de 30 a 54 anys tornen a ser majoria els homes, de 55 a 69 les dones, i a partir dels 70 als 79 els homes i des dels 80, finalment, les dones. Fins als 20, com hem vist, influeixen tant la major taxa de natalitat masculina com el caràcter majorment masculí del reagrupament familiar dels fills; a partir dels 20 ens trobam amb una taxa femenina que respon a les demandes d'activitats que estan molt feminitzades i a la prostitució, taxa que torna a pujar en el tram de 55 a 69, deguda a la demanda dels serveis domèstics i l'atenció a les persones ancianes o dependents.

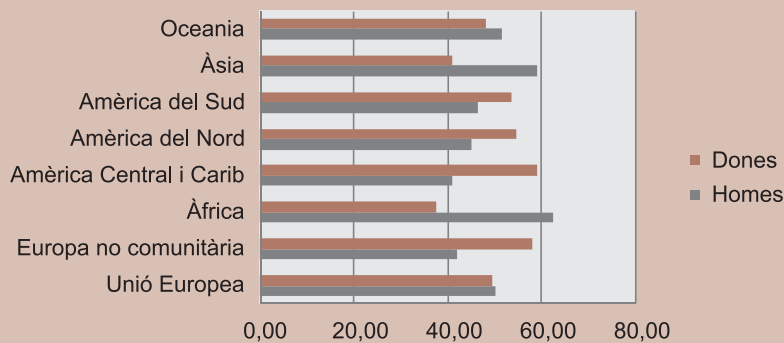


Entre els 30 i els 49 anys les diferències percentuals entre homes i dones són molt significatives (de 10,42 punts en la franja de 35 a 39). L'explicació resulta evident, ja que en aquestes edats laborals òptimes és l'home el que principalment emigra, per després intentar el reagrupament familiar. No obstant això, com veurem a continuació, no totes les poblacions laborals es comporten de la mateixa manera.

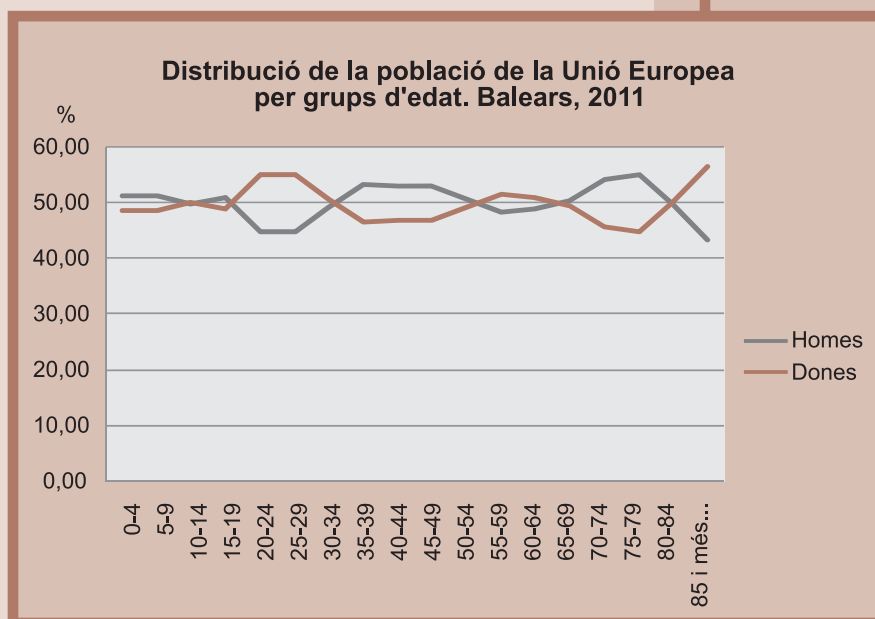


En la taula 2.10 de l'annex estadístic podem veure la distribució per sexe i continent del total de la població estrangera, en valors absoluts i percentatges. Com ens il·lustra el gràfic següent, la població continua sent majoritàriament masculina en els col·lectius africà i asiàtic, i femenina en els ciutadans que provenen de les tres Amèriques i l'Europa no comunitària. Respecte als valors que aquesta distribució presentava el 2010, els percentatges de 2011 són molt similars. Caldria assenyalar, per ventura, la gradual i petita reducció de la taxa masculina entre els ciutadans d'Àfrica: 62,42% el 2011, 63,38% el 2010 i 64,28% el 2009. Com hem comentat anteriorment, aquests fets tenen relació tant amb el paper que la dona té en les cultures d'origen com amb l'especialització professional dels col·lectius (agricultura, construcció, serveis domèstics, etc.).

#### Distribució de la població estrangera per nacionalitat i sexe. illes Balears, 2011



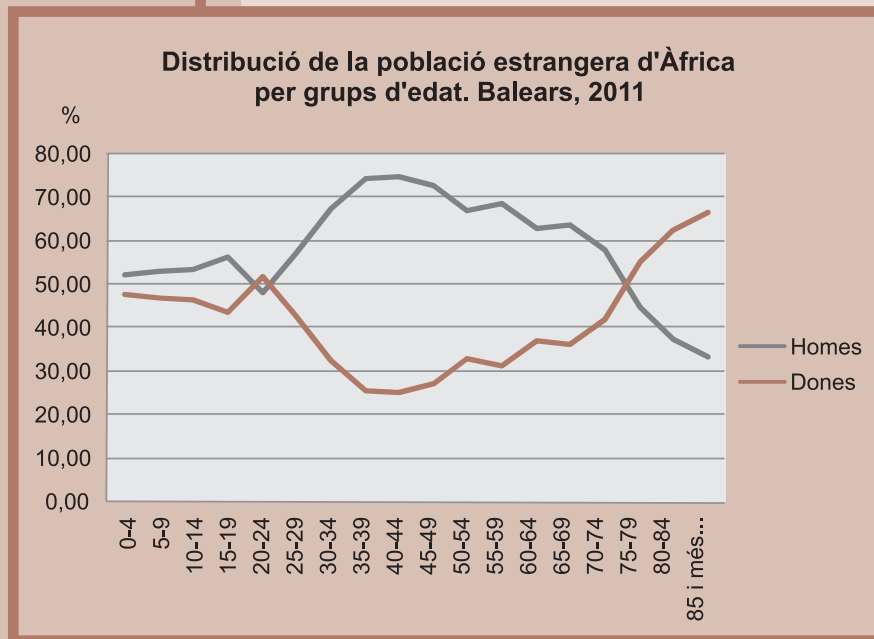
Les dades de distribució per sexe per a cada país de nacionalitat, en valors absoluts i percentatges, queden recollits en les taules 2.11 i 2.12 de l'annex estadístic. Per al total de la població comunitària aquesta distribució va ser, el 2011, del 49,92% d'homes i 50,08% de dones; respecte als últims anys, aquests valors han variat molt poc. Els països que presentaven una immigració majorment femenina van ser els següents: Estònia, 69,75% (63,83% el 2010); Finlàndia, 73,90% (73,96% el 2010); Letònia, 66,90% (68,55% l'any anterior); República Txeca, 67,22% (66,13% el 2010), i Suècia, 59,81% (60,02% el 2010). Al contrari, la major taxa masculina la presentaven Portugal, amb 60,93%, i Grècia, amb 57,74% (60,55% el 2010). Vegeu també la taula 2.13 de l'annex.



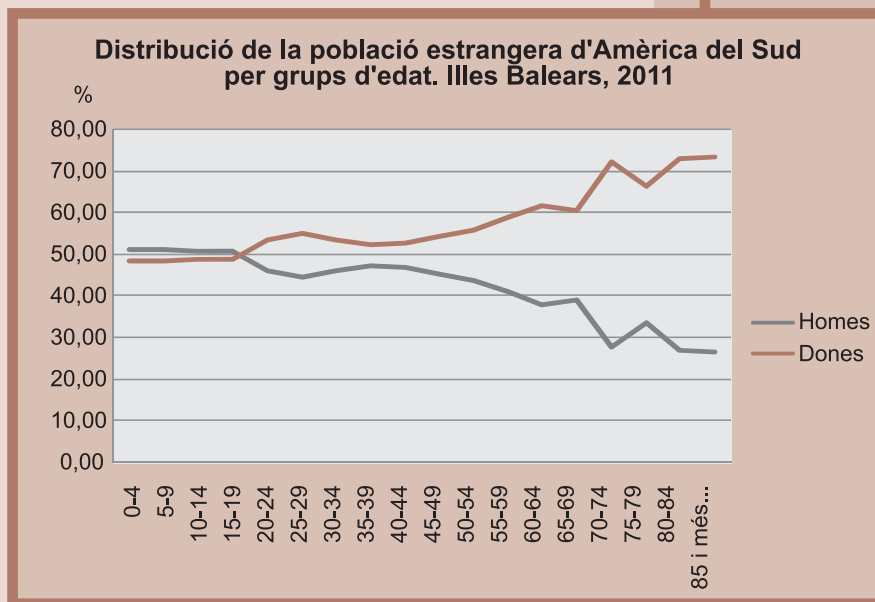
La distribució de la població europea no comunitària és molt més desigual. Va mantenir una taxa femenina del 58% (57,77% el 2010), i això va ser degut al comportament dels dos països que més immigrants aporten: Rússia, amb el 74,24% de dones (73,97% el 2010), i Ucraïna, amb el 55,76% (56,26% el 2010). Aquesta situació es repeteix almenys des del 2008.

Per contra, la població immigrada d'origen africà és majorment masculina, amb una distribució del total de la població del 62,48% d'homes i el 37,52% de dones (63,38%/36,62% el 2010). Com hem comentat en anuaris anteriors, les raons d'aquesta masculinització tenen la causa en el següent: d'una banda, en el fet que aquesta població s'insereix en segments laborals molts concrets, com ara la construcció, la venda ambulants i el treball agrícola, que són activitats molt masculinitzades; de l'altra, en el fet que molt particularment per a la població subsahariana, els itineraris migratoris són difícils i plens de dificultats, si no mortals; i, finalment, les característiques socials i culturals dels països d'origen i el paper que en cada cultura té assignat la dona. Hi ha també raons conegudes per fer una distinció entre els països de la conca mediterrània, més propers i amb més relacions sociopolítiques i culturals amb Espanya, i els subsaharians. Entre els països del nord, el Marroc, que com sabem és el país que més immigrants aporta, va presentar una taxa masculina del 59,13% (59,99% el 2010 i 60,82% el 2009), Algèria del 65,71% (65,76% el 2010 i 66,25% el 2009), Egipte del 72,22% (63,41% el 2010) i Tunísia del 69,23% (73,53% el 2010). Entre els països subsaharians la majoria va seguir mantenint una taxa masculina per sobre del 70%, i els provinents de Gàmbia, Mali, Mauritània i Togo van presentar percentatges per sobre del 80%. Cal ressaltar que entre els països

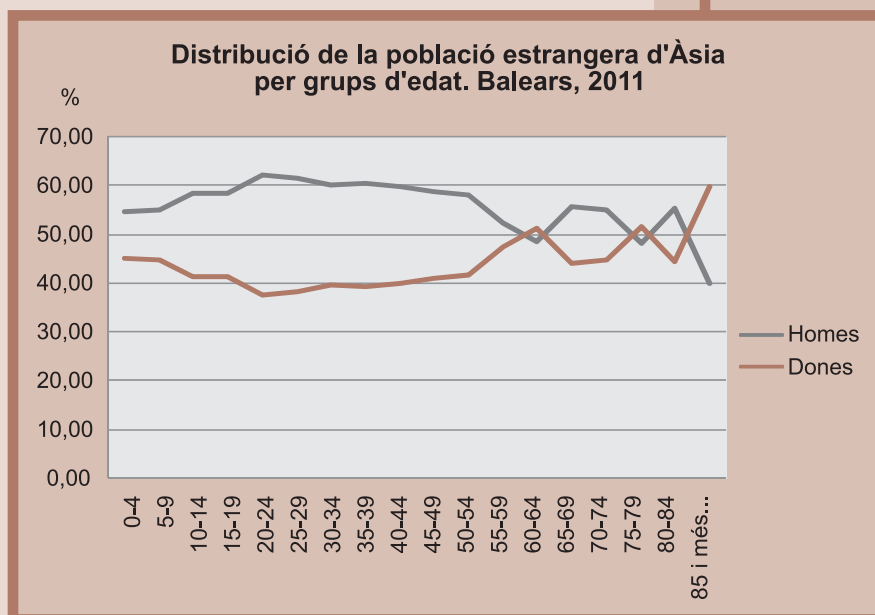
subsaharians que més immigració van aportar tenim el 75,17% del Senegal (76,09% el 2010) i el 61,52% de Nigèria (61,94% el 2010). Aquestes dades són molt similars des de l'any 2009. El gràfic següent ens mostra una distribució molt expressiva i completament diferent de les dels altres col·lectius (vegeu la taula 2.14 de l'annex).



En la població americana, i més acusadament en la iberoamericana, ens trobam una situació o comportament totalment contrari, ja que els valors de la distribució van ser del 45,82% d'homes i 55,18% de dones (la taxa femenina va ser del 54,13% el 2010 i del 53,58% el 2009, per la qual cosa augmenta). Entre els països d'Amèrica Central i el Carib, els que més immigració aporten són Cuba i la República Dominicana. El primer presentava una taxa femenina del 57,42% (56,96% el 2010) i el segon del 57,67% (58,65% el 2010). Els països d'Amèrica del Nord (Canadà, Estats Units i Mèxic) van presentar taxes similars i la mitjana d'aquest col·lectiu va ser la del 54,34% el 2010. Finalment, en tots els països d'Amèrica del Sud, excepte l'Argentina, amb una taxa femenina del 49,61% (49,82% el 2010), la taxa femenina va ser major. Cal recordar que les dones d'aquest col·lectiu d'immigrants treballen majorment en hostaleria, restauració, serveis domèstics i cura de persones grans. El gràfic següent ens mostra el comportament de la distribució de la població sud-americana per sexe i grups d'edat (vegeu la taula 2.15 de l'annex).



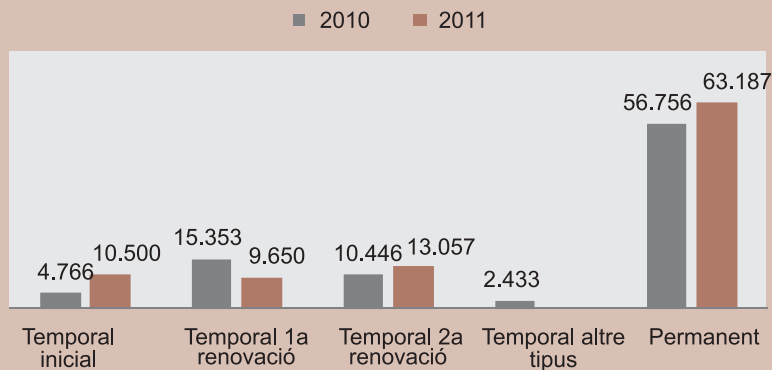
Per acabar amb aquest apartat falta analitzar com es dona aquesta distribució en la població asiàtica. El 2011 es va donar una distribució del 59,07% d'homes i 40,93% de dones (58,36%/41,64% el 2010). D'aquest col·lectiu la població més nombrosa va ser la xinesa, que va presentar una taxa masculina del 55,42% (55,57% el 2010). Les taxes masculines es van donar, igual que en els dos últims anys, entre els ciutadans de l'Índia, amb el 75,42% (73,28% el 2010), i el Pakistan, amb el 80,85% (81,72% el 2010). La població xinesa, com veim, va equilibrant la seva distribució per sexe. Les altes taxes de l'Índia i el Pakistan s'expliquen perquè són països emissors recents (en la nostra comunitat autònoma) en els quals concorren tant els alts costos de l'emigració atesa la llunyania, com el paper que la dona té en les seves cultures (vegeu la taula 2.16 de l'annex).



### Distribució per tipus de residència en vigor

L'any 2011 va haver-hi un total de 96.394 targetes de residència en vigor en el règim general, la qual cosa respecte a les 89.754 registrades l'any anterior va suposar un increment del 7,40%. Del total, el 10,89% van ser targetes de permís inicial temporal (5,31% el 2010 i 8,90% el 2009), el 10,01% temporal de primera renovació (17,11% el 2010 i 18,02% el 2009), el 13,55% temporal de segona renovació (11,64% el 2010 i 26,69% el 2009) i el 65,55% de autoritzacions de llarga durada (63,24% el 2010 i 42,43% el 2009). El gràfic ens mostra, en valors absoluts, l'evolució de cada modalitat en els dos últims anys.

**Distribució de la població estrangera inclosa en el règim general. Illes Balears 2010-2011**



El gràfic recull també dos fets que són rellevants. El primer, que el 2011 les autoritzacions inicials van experimentar un creixement interanual del 120,31%, de manera que es va trencar la tendència a decreïxer dels dos últims anys. El segon, que les autoritzacions de llarga durada van créixer l'11,33%. El fet que el 65,55% del total de 96.394 targetes siguin permanents expressa l'extens arrelament que la població extracomunitària té en la nostra comunitat autònoma.

### 3. POBLACIÓ IMMIGRADA I DESOCUPACIÓ

Atès que la principal causa de la immigració és l'economia, el treball esdevé, per a les persones immigrades, el factor central del qual dependrà tant la supervivència com, de manera subordinada, la integració social. És per això que l'anàlisi de la relació entre població immigrada i ocupació ens resulta obligatori. En aquest capítol descriurem la situació laboral de la població activa immigrada en la mesura que les dades estadístiques de què disposam ho permetin (INE, Seguretat Social, SOIB, etc.). D'altra banda, amb les dades sobre contractació i desocupació dels quatre últims anys podrem veure fins a quin punt la conjuntura actual de crisi econòmica repercuteix en aquesta població.

#### 1) Taxes d'activitat, ocupació i desocupació

El caràcter principalment econòmic de la immigració determina, de manera decisiva, tant l'edat com el sexe de les persones immigrades; això vol dir que majoritàriament emigren les persones que necessiten treballar i que estan en l'edat òptima per fer-ho (segons, és clar, els criteris dels mercats), raó per la qual la taxa d'activitat entre els immigrants és major que la de la població nacional<sup>1</sup>. D'altra banda, situant-nos en el context del mercat laboral de les Balears, durant dècades les seves taxes d'activitat i ocupació han estat més altes que les taxes mitjanes nacionals, especialment les femenines; al contrari, i per lògica, les seves taxes de desocupació van ser menors. Actualment, aquestes diferències s'han reduït i, com podem veure en la taula següent, de manera molt dràstica pel que fa a les taxes de desocupació.

Quant a les taxes d'activitat, la població nacional presenta uns valors mitjans anuals del 65,35% en homes i del 50,57% en dones al mercat esta-

---

1. La taxa d'activitat és el quocient, expressat en percentatges, entre la població activa (és a dir, la població que treballa o manifesta la voluntat de fer-ho) i la població potencialment activa (la que està en edat de treballar segons estipula la llei vigent).

tal, mentre que a les Balears aquests valors són, respectivament, del 69,40% i del 56,71%. No obstant això, els ciutadans comunitaris presenten taxes estatals del 74,96% en homes i del 64,64% en dones, majors que les que es donen a la nostra comunitat, que són del 72,44% i del 61,92%, respectivament; aquest fet ens l'explicam pel caràcter residencial que aquesta població té, en gran manera, a les Balears. Entre els extracomunitaris, les taxes estatal i autonòmica són molt similars en els homes, 86,62% i 86,89%, i gairebé un 2% superior entre les dones extracomunitàries de l'àmbit nacional, circumstància que es dona per primera vegada, perquè, atès que al nostre mercat laboral hi ha ocupacions que estan altament feminitzades, allò normal fins avui és que les dones residents a les Balears presentin una taxa d'activitat més elevada.

<b>TAXES D'ACTIVITAT, OCUPACIÓ I ATUR PER NACIONALITAT I SEXE Mitjanes anuals 2011</b>				
<b>TAXES D'ACTIVITAT</b>				
	Nacional		Balears	
	Homes	Dones	Homes	Dones
Nacional	65,35	50,57	69,40	56,71
UE	74,96	64,64	72,44	61,92
No UE	86,62	72,42	86,89	70,56
<b>TAXES D'OCUPACIÓ</b>				
Nacional	53,01	40,21	55,37	46,21
UE	53,64	45,62	58,39	45,64
No UE	54,39	49,59	54,67	49,14
<b>TAXES D'ATUR</b>				
Nacional	18,89	20,49	20,21	18,52
UE	28,43	29,42	19,40	26,29
No UE	37,21	31,52	37,14	30,35

Font: EPA 2011

Respecte a les taxes d'ocupació, en la taula es pot apreciar que per a la població nacional els valors que presenten a les Balears són majors que els estatals (2,36 punts en els homes i 6 punts en les dones). Entre els comunitaris, en canvi, les taxes referides a les dones són gairebé idèntiques però les referides als homes difereixen en una mica menys de 5 punts en favor dels que resideixen a les Balears. En la població extracomunitària els valors són molt semblants.

Per apreciar l'efecte de la crisi econòmica compararem les dades de 2011 amb les de 2008. Si ens centram exclusivament en les taxes de les Balears,

les taxes d'activitat referides als homes de nacionals i comunitaris presenten valors molt propers —és a dir, s'han mantingut en els quatre anys—, però les dels extracomunitaris van passar del 92,10% de 2008 al 86,89% de 2011, de manera que perderen gairebé 6 punts percentuals. Però és en les taxes d'ocupació, és a dir, en el percentatge dels que treballen (assalariats més autònoms) respecte a la població activa (en la qual s'inclouen els aturats), on s'expressa la incidència de la crisi sobre el mercat de treball. El 2008, la taxa d'ocupació de la població nacional a les Balears era del 65,08% i el 58,39% (recordem l'alt percentatge d'autònoms que manté aquesta població, la qual cosa ha temperat l'efecte de la conjuntura econòmica); les dels extracomunitaris, del 77,76% i el 54,67%, amb un retrocés, per tant, de 23,09 punts percentuals. Les taxes d'ocupació femenina van experimentar els canvis següents: en la població nacional van passar del 47,97% al 46,21%; en la comunitària, del 43,73% al 45,64% —de manera que guanyaren gairebé dos punts—, i en l'extracomunitària, del 64,08% al 49,14%, amb pèrdua de gairebé quinze punts.

El revers de l'ocupació és la desocupació. Hem de recordar que durant molts anys les taxes de desocupació del mercat balear van ser substancialment més baixes que les taxes mitjanes nacionals, circumstància que es va deure, en bona part, al fet que el nostre mercat laboral es nodria de fixos discontinus, de treballadors peninsulars que s'incorporaven en la fase de màxima activitat laboral i que, una vegada acabada la temporada, tornaven a les seves destinacions, de manera que exportaven part de l'atur que es generava a la nostra comunitat autònoma —d'aquí vénen les baixes taxes. L'aproximació de les taxes de desocupació actuals als valors mitjans nacionals és deguda a diverses circumstàncies: d'una banda, al fet que, així com s'han anat jubilant els treballadors temporers que van començar a treballar en la dècada dels seixanta, han estat substituïts per treballadors autòctons; de l'altra, al fet que la mà d'obra immigrada que s'ha incorporat aquests anys roman a la comunitat autònoma. Tot això ha propiciat que les taxes s'aproximin als valors reals de desocupació que genera el mercat.

En la taula anterior podem veure que l'any 2011 el valor de la taxa de desocupació masculina de la població nacional a les Balears, el 20,21%, està 1,5 punts per sobre del valor que presenta la seva taxa mitjana estatal, que va ser del 18,89%, la qual cosa inverteix la tendència històrica; no obstant això, les taxes de desocupació femenina d'aquesta població laboral van ser del 20,49% i del 18,52%, respectivament, a causa, com s'ha dit, del nombre d'ocupacions feminitzades més alt que presenta el mercat balear. En els comunitaris contrasta el valor 28,43% de la taxa mitjana nacional masculina enfront del 19,40% que presenta a les Balears, i el fet que la taxa femenina, en canvi, estigui 3 punts per sota de la taxa mitjana nacional. Les taxes



que presenten els extracomunitaris, tant referides als homes com a les dones, són molt aproximades. També les més altes.

Si comparem les taxes de desocupació de 2011 d'aquestes tres poblacions laborals a les Balears amb les que presentaven el 2008, obtenim el següent: quant a les taxes masculines, la població nacional va passar del 7,71% de 2008 al 20,21% de 2011; la població comunitària, del 16,44% al 19,40%, i l'extracomunitària, del 15,59% al 37,14% (un creixement de 21,55 punts). Les taxes de desocupació femenina van evolucionar així: la població nacional va passar del 8,37% al 18,52%; la comunitària, del 20,18% al 26,29%, i l'extracomunitària, del 15,91% al 30,35% (un increment de 14,44 punts).

Així com es pot apreciar amb les dades anteriors, la població extracomunitària és la que més pateix els efectes de la conjuntura econòmica.

## 2) Afiliació a la Seguretat Social

Sobre el total de l'afiliació a la Seguretat Social en tots els seus règims, en mitjanes anuals, la població afiliada estrangera va suposar el 16,98% (sobre el 17,15% de 2010 significa una reducció de 0,17 punts, i sobre el 18,24% de 2008 d'1,26). Aquest percentatge es descompon en el 7,99% d'afiliats d'origen comunitari i el 8,99% d'origen extracomunitari. El percentatge d'aquests últims el 2008 va ser del 10,27%.

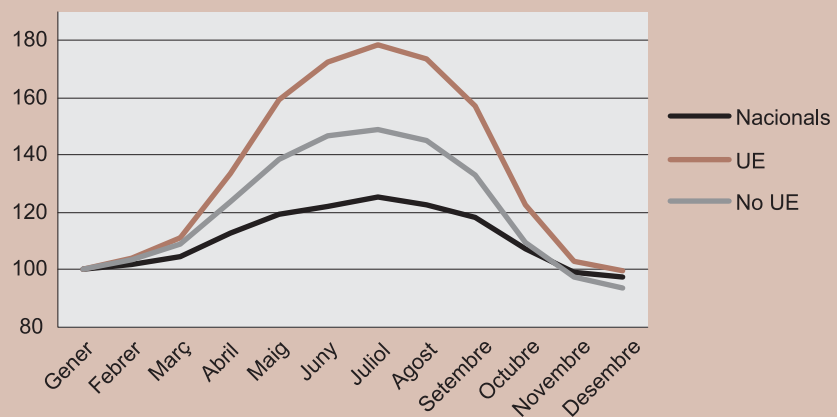
### AFILIACIÓ A LA SEGURETAT SOCIAL (Tots els règims) Balears 2011

	Total Afiliació	UE	No UE	Total Estrangers	% UE sobre total	% No UE sobre total	% Estrangers sobre total
Gener	357.201	24.359	30.336	54.695	6,82	8,49	15,31
Febrer	365.369	25.300	31.431	56.731	6,92	8,60	15,53
Març	377.226	27.101	32.987	60.088	7,18	8,74	15,93
Abril	411.196	32.530	37.614	70.144	7,91	9,15	17,06
Maig	442.921	38.860	42.100	80.960	8,77	9,51	18,28
Juny	456.219	42.034	44.483	86.517	9,21	9,75	18,96
Juliol	467.334	43.480	45.177	88.657	9,30	9,67	18,97
Agost	458.107	42.329	43.985	86.314	9,24	9,60	18,84
Setembre	435.984	38.317	40.428	78.745	8,79	9,27	18,06
Octubre	387.284	29.915	33.267	63.182	7,72	8,59	16,31
Novembre	354.429	25.078	29.523	54.601	7,08	8,33	15,41
Desembre	348.086	24.220	28.498	52.718	6,96	8,19	15,15
Mitjana	405.113	32.794	36.652	69.446	7,99	8,99	16,98
<b>I. d'Estacionalitat</b>	<b>11,16</b>	<b>23,60</b>	<b>17,29</b>	<b>20,23</b>			

Font: TGSS, SOIB

De la taula en podem deduir diversos fets significatius. El primer, que sobre l'afiliació mitjana anual de 2010 hi va haver una pèrdua d'ocupació de l'1,58%, i sobre els 452.244 afiliats del 2008, del 10,42%; si prenem aquest any com a referència, la pèrdua d'afiliació en la població comunitària ha estat del 9,92% i en l'extracomunitària del 21,47%. El segon, que el 2011 va tancar també amb pèrdua d'ocupació: respecte al mes de gener, el 2,36% en la població afiliada nacional; el 0,57% en la comunitària, i el 6,06% en l'extracomunitària. Finalment, que les tres poblacions mantenen diferents nivells d'estacionalitat; la de l'afiliació estrangera és gairebé el doble de la que presenta la població nacional. I va en augment: des del 17,71% que presentava el 2008 fins al 20,23% de 2011<sup>2</sup>. El gràfic següent il·lustra molt clarament els diferents graus d'estacionalitat.

**EVOLUCIÓ MENSUAL DE L'AFILIACIÓ A LA SEGURETAT SOCIAL  
Balears 2011**



Des d'un punt de vista metòdic resulta obligat contrastar els registres d'afiliació de la Seguretat Social i els que ofereix sobre la desocupació el SOIB (servei d'ocupació balear) amb els que obté l'Enquesta de Població Activa (EPA). Els primers, com es pot veure en la taula següent, ens ofereixen la possibilitat d'elaborar un càlcul molt aproximat de la població activa estrangera, càlcul del qual queda exclòs el nombre de persones immigrades en situació d'irregularitat que hi puguin haver en el mercat; els segons, els obtinguts per l'EPA, recull aquest col·lectiu, però, atès el petit volum de la mostra a les Balears, les taxes queden condicionades perquè el marge d'error és molt gran. Així, mentre que amb els registres de la Seguretat Social i el

2. Calculam l'índex d'estacionalitat, que ens serveix per comparar el grau de dispersió dels valors mensuals, com el quocient entre la desviació típica i la mitjana expressat en percentatges.

SOIB la taxa mitjana anual d'ocupació el 2011 va ser del 75,81%, amb els de l'EPA va ser del 51,42%<sup>3</sup>, i els valors de la taxa mitjana de desocupació van ser, respectivament, del 24,19% i del 29,11%.

### POBLACIÓ ACTIVA ESTRANGERA. EVOLUCIÓ ANUAL Balears 2011

	Població Assalariada	Autònoms	Total P. Ocupada	Població Aturada	Població Activa	Taxa d'Ocupació	Taxa d'Atur
Gener	42.875	11.820	54.695	24.781	79.476	68,82	31,18
Febrer	44.735	11.996	56.731	24.035	80.766	70,24	29,76
Març	47.715	12.373	60.088	23.578	83.666	71,82	28,18
Abril	56.869	13.275	70.144	21.499	91.643	76,54	23,46
Maig	66.702	14.258	80.960	19.098	100.058	80,91	19,09
Juny	71.829	14.688	86.517	17.764	104.281	82,97	17,03
Juliol	73.943	14.715	88.658	17.402	106.060	83,59	16,41
Agost	71.626	14.688	86.314	17.169	103.483	83,41	16,59
Setembre	64.192	14.553	78.745	18.185	96.930	81,24	18,76
Octubre	49.339	13.843	63.182	21.833	85.015	74,32	25,68
Novembre	42.026	12.575	54.601	25.337	79.938	68,30	31,70
Desembre	40.443	12.275	52.718	25.282	78.000	67,59	32,41
Mitjana	56.025	13.422	69.446	21.330	90.776	75,81	24,19
I. d' Estacionalitat	23,14	8,64	20,23	15,26	11,95	8,41	26,37

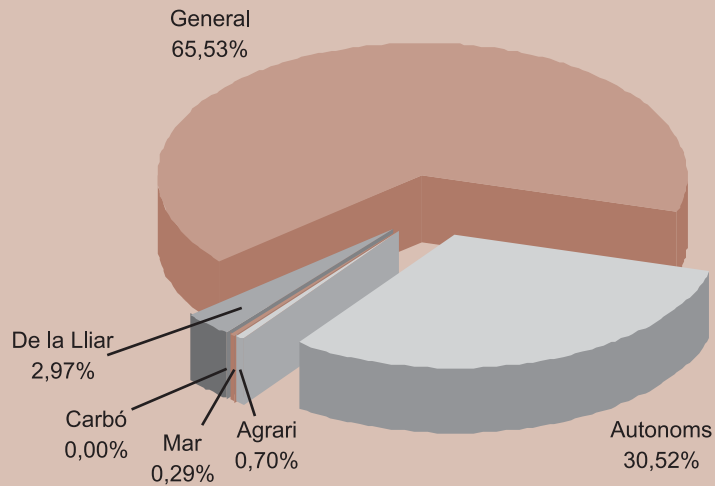
Font: TGSS, SOIB

D'altra banda, les dades d'afiliació a la Seguretat Social tenen l'avantatge de permetre la seva desagregació per origen i règim de cotització, amb la qual cosa podem analitzar les diferències que, segons el règim, es donen entre les poblacions laborals comunitària i extracomunitària. Una primera distribució seria que, en mitjanes anuals, del total de l'afiliació estrangera el 47,22 % era d'origen comunitari i el 52,78 % extracomunitari. Aquesta distribució experimenta canvis mensuals, amb tendència a equilibrar-se en els mesos de màxima activitat econòmica; això ocorre perquè, proporcionalment, és major el nombre de treballadors comunitaris que s'incorporen al mercat en els mesos de temporada alta (recordem l'alt grau d'estacionalitat d'aquesta població laboral).

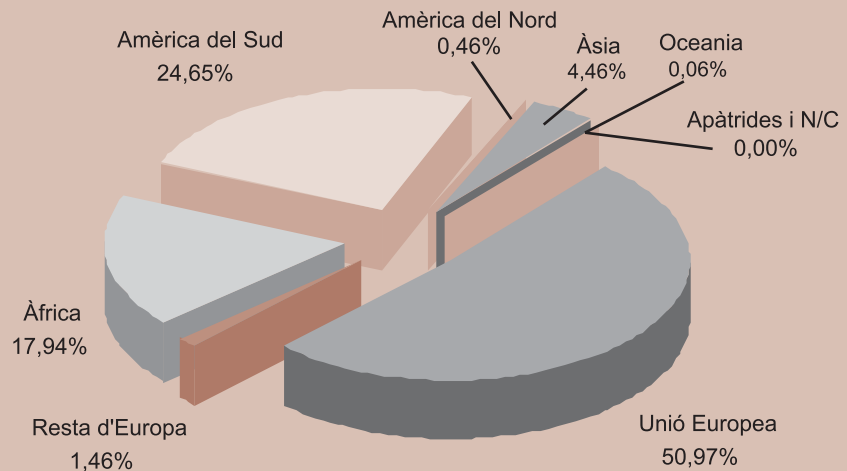
Així com es pot apreciar en els gràfics que hi ha a continuació, la distribució pel que fa al règim de cotització és diferent en ambdues poblacions. Tal cosa succeeix perquè el 74,57 % del total d'autònoms eren treballadors comunitaris i el 87,35 % dels inscrits en el règim agrari eren extracomunitaris, igual que el 85,60 % dels inscrits en el règim de llar.

3. L'EPA calcula la taxa d'ocupació com el percentatge entre la població ocupada i la població potencialment activa; d'aquí vénen les grans diferències.

### Distribució de l'afiliació comunitària segons règim Mitjanes anuals. Balears 2011



### Població estrangera Illes Balears, 2011 Distribució per continents



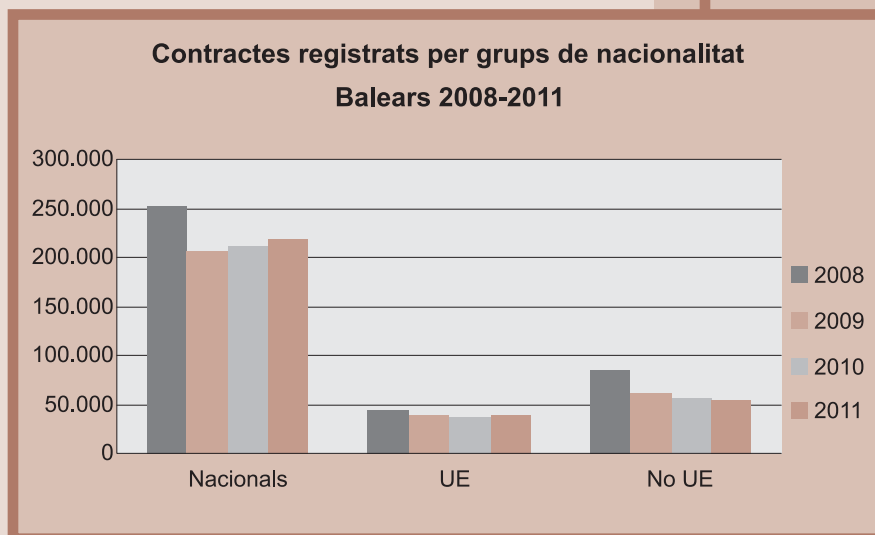
Per analitzar amb detall la distribució per nacionalitats, prendrem les dades del mes de juliol, el mes de màxima ocupació. Per ordre d'importància, i fent referència als percentatges que consignam al costat dels valors absoluts al total d'afiliació en cada règim, obtenim el següent: sobre els 65.034 afiliats al règim general, destacaven els 5.946 treballadors procedents d'Itàlia (9,14%), els 5.925 d'Alemanya (9,11%), els 4.853 del Marroc (7,46%), els 4.681 del Regne Unit (7,19%) i els 4.527 d'Equador (6,96%), de manera que

en aquestes cinc nacionalitats s'agrupava gairebé el 40% d'aquest règim. En el règim d'autònoms, amb un total de 14.715 afiliats, teníem els 4.029 d'Alemanya (27,38%), els 2.366 del Regne Unit (16,07%) i els 1.536 d'Itàlia (10,44%); així doncs, entre els afiliats d'aquests tres països comunitaris s'agrupava gairebé el 54% del total, als quals caldria afegir, seguint amb l'ordre d'importància, els 840 de la Xina (5,70%) i els 566 de l'Argentina (3,84%). En el règim agrari, amb un total d'1.853 registres, predominaven els 770 treballadors procedents del Marroc (41,55%), els 295 de Colòmbia (15,92%) i els 124 d'Equador (6,69%); aquestes tres nacionalitats extracomunitàries concentraven el 64% del total del règim. Finalment, en el règim de la llar, pràcticament feminitzat de manera íntegra, amb un total de 6.802 registres, destacaven les 1.469 treballadores de Bolívia (21,60%), les 640 d'Equador (9,41%), les 624 de Colòmbia (9,17%), les 417 de Bulgària (6,13%) i les 374 del Marroc (5,50%); entre aquestes cinc nacionalitats s'agrupava gairebé el 52% del total.

### 3) La contractació

L'economia balear, com és sabut, es caracteritza per l'alta terciarització i l'estacionalitat; això és, pel monopoli d'un sector de serveis molt vinculat als ritmes temporals del turisme. Això genera un mercat contractual caracteritzat per la temporalitat, la precarietat i el baix nivell de qualificació de les ocupacions amb més demanda. Aquest és el context que s'ha de tenir present.

L'any 2011 es va efectuar un total de 311.374 contractes, un 1,45% més que el 2010 però un 18,38% menys del que es van registrar el 2008, any en què començà la crisi. En aquest any, la proporció de contractes registrats al treballador d'origen comunitari va ser de l'11,73% i la dels extracomunitaris del 22,10%, mentre que el 2011 aquests percentatges van ser, respectivament, del 12,34% i del 17,46%. És a dir, que en la distribució del total de la contractació es va mantenir la proporció dels comunitaris mentre que hi va haver una disminució del 4,64% en la dels extracomunitaris. El fort efecte de la crisi sobre la població extracomunitària es veu millor si es manegen els valors absoluts, que és el que expressa el gràfic que hi ha a continuació. Des del 2008 fins al 2011, la contractació de la població nacional va registrar un descens del 13,41%; la comunitària, del 14,17%, i l'extracomunitària, del 35,49%. Dit d'una altra manera, de la reducció de 70.099 contractes que hi ha hagut entre el 2008 i el 2011, un total de 29.917, el 42,68%, va correspondre a contractes d'extracomunitaris.



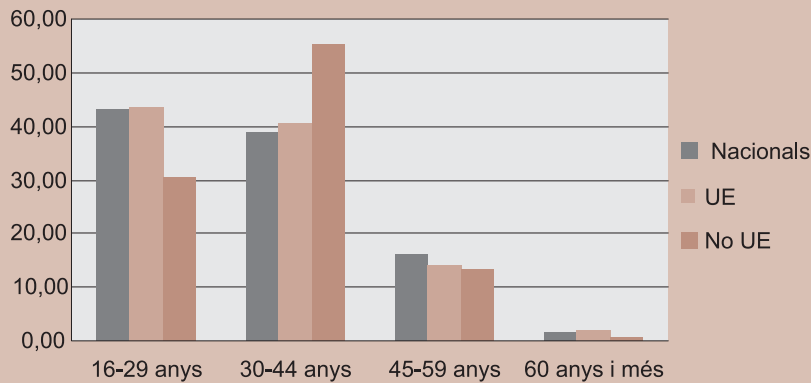
Per illes, el 74,83% del total de la contractació es va registrar a Mallorca; el 7,75%, a Menorca; el 16,11%, a Eivissa, i l'1,30%, a Formentera (vegeu a l'annex la taula 3.1). Aquesta distribució ha canviat poc en els darrers anys. Si afegim a la distribució per illes l'origen dels contractats, a Mallorca la població nacional va significar el 71,11%, la comunitària l'11,33% i l'extracomunitària el 7,70%; a Menorca, respectivament, el 76,35%, el 7,70% i el 15,95%; a Eivissa, el 64,24%, el 18,30% i el 17,46%, i a Formentera, el 54,57%, el 24,22% i el 21,21%. Aquestes dades reflecteixen la distribució demogràfica de les illes que ja assenyalam en el capítol anterior; és a les Pitiüses (Eivissa i Formentera) on es concentra, proporcionalment, el nombre més elevat de treballadors assalariats comunitaris.

Si distribuïm la contractació per sexe i grups de nacionalitat (vegeu la taula 3.2) veurem que en la població nacional, el 2011, el 51,30% del total de contractes van ser efectuats a homes i el 48,70% a dones; en la població comunitària, la distribució va ser del 49,47% i del 50,53% respectivament, i en l'extracomunitària, del 62,25% i del 37,75%. El desequilibri en aquesta població es deu al fet que en els col·lectius d'africans i asiàtics el percentatge d'homes és gairebé el doble que el de dones. Si comparem les dades del 2011 amb les del 2008, dels 33.839 contractes menys efectuats a la població nacional, el 41,28% va correspondre a homes. Després va ser el col·lectiu femení el que es va veure més afectat per la restricció contractual: dels 6.343 contractes perduts per la població comunitària, el 61,40% va correspondre a homes. Quant als extracomunitaris, de la pèrdua de 29.927 contractes, el 64,86% van correspondre a homes.

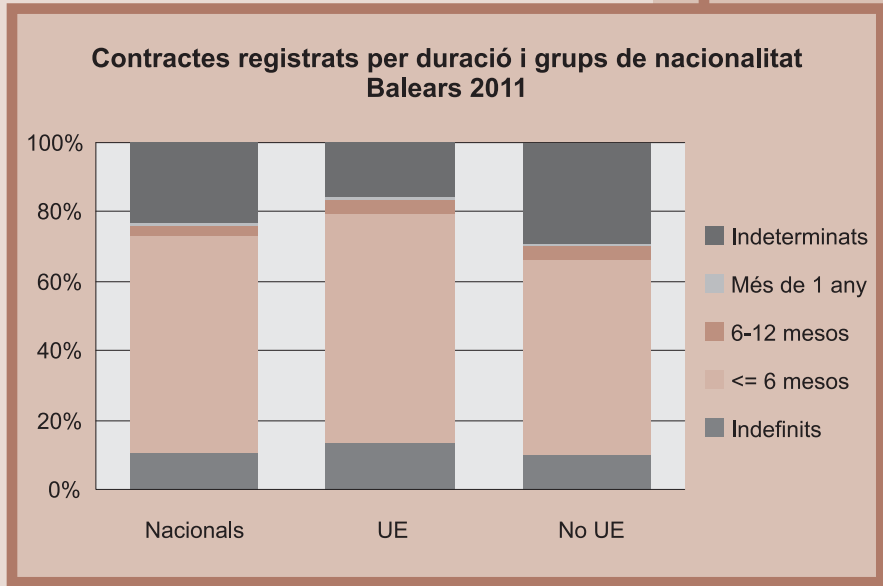
Una vegada analitzada la contractació per grups d'edat i grups de nacionalitat (vegeu la taula 3.3) obtenim també diferències substancials

entre les tres poblacions laborals de què tractam. En la població, el 43,40% de la contractació es va efectuar a joves d'edats entre 16 i 29 anys; el 38,83%, als treballadors que tenien entre 30 i 44 anys; el 16,18%, als situats a la franja entre 45 i 59 anys, i l'1,59%, als que tenies 60 anys o més. La població comunitària va presentar una distribució molt semblant a l'anterior; respectivament, 43,60%, 40,42%, 14,11% i 1,87%. La diferent composició demogràfica de la població extracomunitària es reflecteix en la contractació generant una distribució específica: 30,60%, 55,31%, 13,33% i 0,76%. Respecte a la contractació del 2008, i sobre el total de contractes perduts en cada població, la franja de 16 a 29 anys va aglutinar en els nacionals el 78,77%; en els comunitaris, el 54,94%, i en els extracomunitaris, el 40,39%.

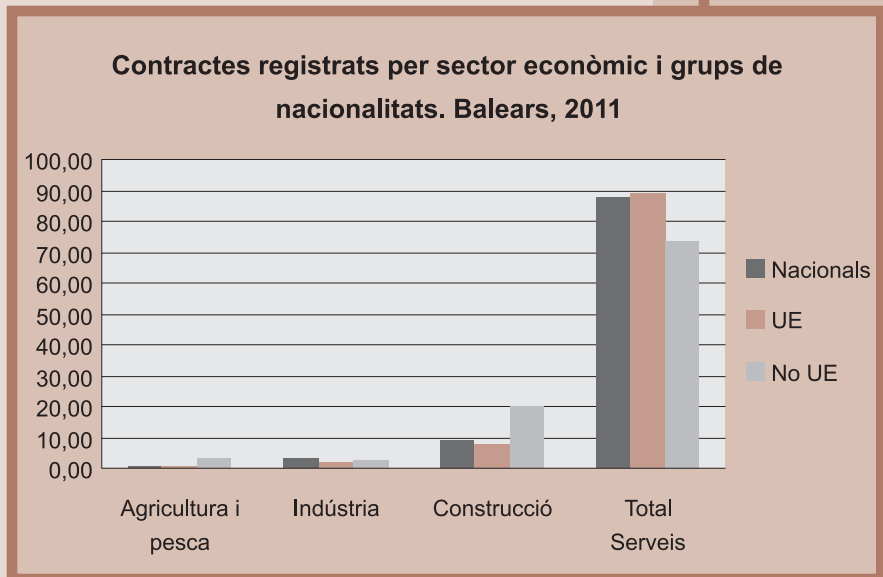
**Contractes registrats per edat i grups de nacionalitat  
Balears, 2011**



Si consideram la contractació registrada pel que fa als grups de nacionalitat i a la tipologia i durada dels contractes, obtindrem diverses distribucions (vegeu la taula 3.4). Una primera distribució es pot establir en funció de la proporció de contractes indefinits i temporals, que en la població nacional va ser del 10,57% per als primers i del 88,58% per als segons; en la comunitària, del 13,51% i del 86,18%, i en l'extracomunitària, del 9,78% i del 89,48%. Aquests percentatges han variat poc en aquests darrers anys i apunten al fet que, encara que per diferència de desenes, la població extracomunitària experimenta una temporalitat més elevada. El gràfic següent mostra que és en la població comunitària on els contractes de sis mesos o menys es donen també en major proporció (ja hem vist abans que aquesta població suporta una estacionalitat més alta), mentre que en la població extracomunitària es dona el percentatge més elevat de contractes de durada indeterminada. Cal no oblidar, sobre aquest tema, que la residència per motius laborals queda condicionada per temps mínims de contractació (en els contingents de treballadors estrangers no comunitaris té caràcter anual).



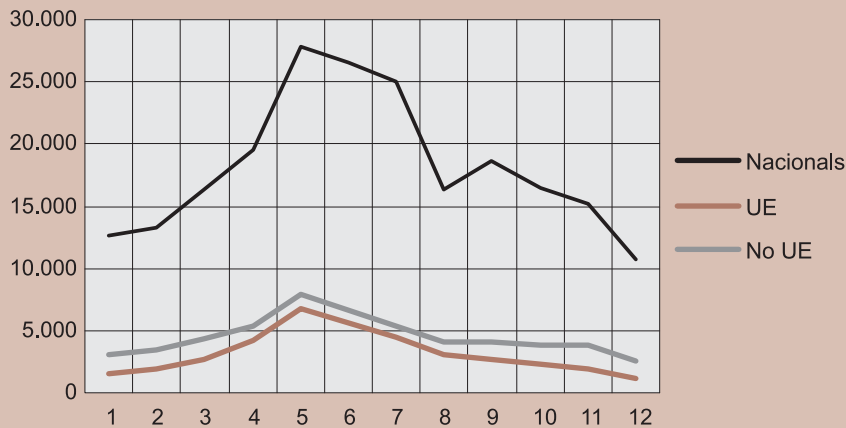
Distribuïda la contractació per sector econòmic i grups de nacionalitat, podem veure que, a grans trets, les distribucions són molt semblants atès que en totes es dona la polarització cap al sector de serveis: el 87,48% en la contractació dels nacionals, el 89,33% en la dels comunitaris, i el 73,62% en la dels extracomunitaris (vegeu la taula 3.5). Les diferències més acusades es troben en aquests últims, en què es donen els percentatges més alts en els sectors de la construcció (20,27%) i agricultura i pesca (3,54%). Respecte al 2008, dels 29.917 contractes perduts per la població extracomunitària, un total de 14.333, el 47,90%, eren del sector de la construcció. També es pot assenyalar el fet que entre els comunitaris el 50,12% dels contractes que es van registrar van anar al sector hotelier, enfront del 28,36% dels nacionals i el 37,44% dels extracomunitaris.





Queda per veure també l'evolució mensual de la contractació en les tres poblacions que tractam. El gràfic que hi ha a continuació ens ho il·lustra i hi podem veure dos fets: el primer, que les tres poblacions s'ajusten de manera similar als cicles estacionals de l'activitat econòmica; el segon, que la temporada alta es contreu cada vegada més i són maig, juny i juliol els mesos de més contractació. En aquests tres mesos es va concentrar el 36,32% del total de la contractació de la població nacional, el 43,97% de la dels comunitaris i el 36,60% de la dels extracomunitaris.

**Evolució de la contractació  
Balears, 2011**



Finalment, les dades que facilita el SOIB permeten fer la relació de les ocupacions amb més contractes en les tres poblacions laborals (vegeu les taules 3.6, 3.7 i 3.8). Respecte al total de la contractació de cada població, entre els contractats nacionals les principals ocupacions van ser: 1) cambrers (14,47%); 2) personal de neteja d'oficines, hotels i altres establiments (9,83%); 3) venedors de tendes i magatzems (8,11%); 4) paletes (3,78%), i 5) cuiners (3,31%). Entre aquestes cinc ocupacions es va concentrar el 39,50% del volum total de contractes.

En la població laboral comunitària, l'ordre de les ocupacions més contractades va ser el següent: 1) cambrers (26,61%); 2) personal de neteja d'oficines, hotels i altres establiments (7,77%); 3) cuiners (5,60%); 4) venedors de tendes i magatzems (5,57%), i 5) ajudants de cuina (3,61%). Aquestes cinc ocupacions agrupen el 49,26% dels contractes.

En la població extracomunitària l'ordre va ser: 1) personal de neteja d'oficines i altres establiments (18,36%); 2) cambrers (13,27%); 3) paletes

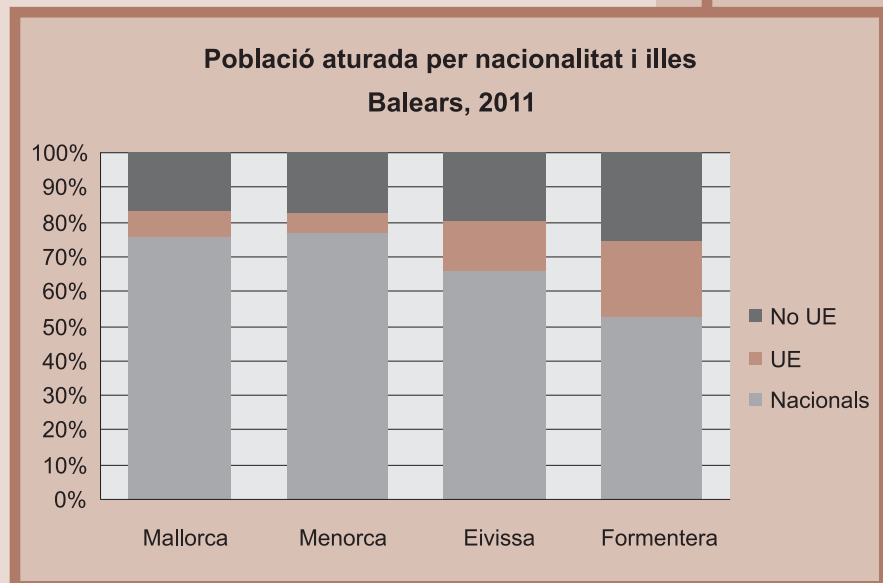
(8,66%); 4) peons de la construcció (8,38%), i 5) venedors de tendes i magatzems (6,17%). Aquestes cinc ocupacions van arribar a sumar el 54,84%.

Com es pot observar, les cinc ocupacions amb més contractació, encara que en diferent ordre, són pràcticament les mateixes en les tres poblacions laborals, si bé el seu pes passa del 39,50% en la població nacional al 54,84% en l'extracomunitària.

#### 4) La desocupació

L'any 2011, la mitjana anual de desocupació va arribar a 83.263 registres, la xifra més alta aconseguida fins avui al mercat balear. Respecte al 2010, el volum de desocupació va pujar en 381 registres, el 0,46%, però sobre els 49.111 inscrits l'any 2008 la desocupació va augmentar el 69,54%. De les 83.363 persones aturades, 21.330 eren estrangeres, el 25,62% (vegeu la taula 3.9).

La desocupació immigrant per illes es va distribuir de la manera següent: el 77,66% a Mallorca, el 6,76% a Menorca, el 14,57% a Eivissa i l'1,01% a Formentera. El gràfic següent ens mostra com la distribució de la desocupació segons grups de nacionalitat és diferent en cada illa. Són de destacar les altes taxes de desocupació estrangera que es donen a Eivissa (34,35%) i a Formentera (47,15%).



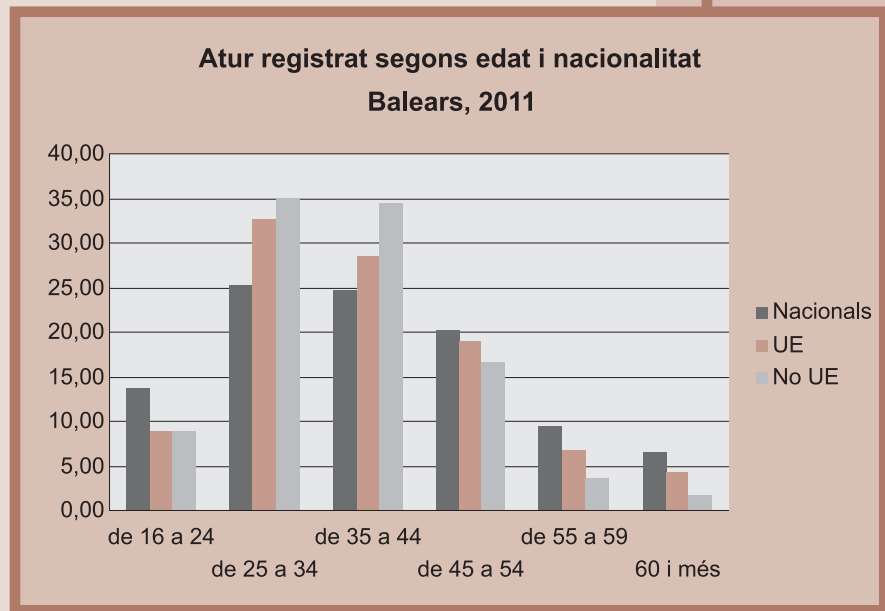
Si analitzam la desocupació segons el sexe, obtindrem, en una primera distribució, que el 53,18% eren homes i el 46,82% dones. En els darrers quatre anys aquesta distribució ha variat poc (51,77% i 48,22% el 2008).

Aquests valors canvien segons els grups de nacionalitat: així, eren homes el 51,66% de la desocupació nacional, el 47,74% de la desocupació comunitària i el 62,62% de l'extracomunitària. També, com ens mostra la taula, entre els homes la desocupació estrangera va significar el 27,74% i entre les dones el 23,21%.

<b>ATUR REGISTRAT PER SEXE I NACIONALTAT</b>					
<b>Balears 2010-2011</b>					
	2010	2011	Evolució anual	Distribució 2011 per sexe	Distribució 2011 damunt total
<b>TOTAL</b>	82.882	83.262	380		
<b>HOMES</b>					
Total	44.540	44.277	-263	100,00	53,18
Nacionals	31.417	31.994	577	72,26	38,43
Estrangers	13.123	12.283	-840	27,74	14,75
UE	3.579	3.448	-131	7,79	4,14
No UE	9.544	8.835	-709	19,95	10,61
<b>DONES</b>					
Total	38.342	38.985	643	100,00	46,82
Nacionals	29.268	29.938	670	76,79	35,96
Estrangers	9.074	9.047	-27	23,21	10,87
UE	3.870	3.774	-96	9,68	4,53
No UE	5.204	5.273	69	13,53	6,33

Font: OTIB a partir de les dades del SOIB

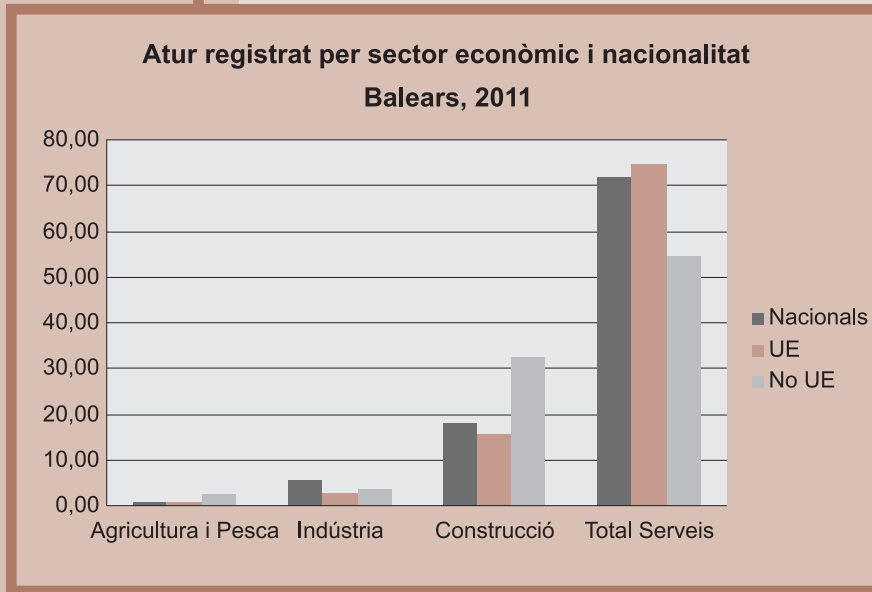
Atès que les tres poblacions tenen característiques demogràfiques diferents, les distribucions de la desocupació per grups d'edat no poden ser similars. Així, tenim per exemple que els aturats menors de 24 anys representen el 13,73% de l'atur nacional, el 8,85% del comunitari i el 8,82% de l'extracomunitari. De la mateixa manera, si ens centram en la franja laboral més activa, la que va de 25 a 44 anys, observam que en la població nacional suposa el 50,03%, en la comunitària el 60,99% i en l'extracomunitària el 69,48%. Una consulta a la taula 3.10 de l'annex ens fa veure que la franja on més ha incidit la desocupació des del 2008 és la que va de 35 a 44 anys, i això ocorre en les tres poblacions laborals.



Amb la distribució de la desocupació per nivell d'estudi tornam a topar-nos amb la influència o el condicionament de les característiques demogràfiques de cada població (les culturals, encara que també presents, són molt més difícils de dilucidar). Una primera diferència la trobam en el fet que mentre que en la població nacional els aturats que tenen un nivell igual o inferior a la primera etapa d'educació secundària sumen el 72,41%, en els comunitaris aquesta taxa puja fins al 82,98% i en els extracomunitaris fins al 94,62%. Aquests valors són molt similars als que ja es presentaven el 2008. D'altra banda, l'increment de la desocupació des del 2008 es va donar en gran mesura en el nivell de primera etapa de secundària entre els nacionals, i en el nivell d'educació primària entre els comunitaris i els extracomunitaris. El fet que l'atur es centri en els nivells educatius inferiors no vol dir que els superiors tinguin un grau més elevat d'ocupabilitat (no hi ha cap estudi a la nostra comunitat sobre aquest tema), sinó més aviat que el mercat de l'oferta obeeix a les característiques de la demanda derivada, és a dir, que si les ocupacions de més contractació requereixen baixes qualificacions professionals (cambrers, dependents, paletes o netejadors) és lògic que el nivell de qualificació mitjà del mercat sigui també baix.

Preses per sectors econòmics, la distribució de la desocupació corre paral·lela a la de l'afiliació a la Seguretat Social, que ja hem vist; això és, són les activitats més importants les que també generen més atur (vegeu la taula 3.12). La població nacional i la comunitària, com mostra el gràfic, presenten distribucions semblants, i és la població comunitària la que descriu un comportament diferent, principalment pel pes que hi va tenir la construcció (en aquest sector, del 2008 al 2011 la pèrdua d'ocupació va generar 1.204

aturats, el 22,47% de l'ocupació total perduda en aquest període). Si ens centram en una de les activitats més importants, l'hostaleria, observarem que s'hi va concentrar el 17,05% de l'ocupació perduda en la població nacional, el 31,99% en la comunitària i el 22,91% en l'extracomunitària.



Les distribucions de les tres poblacions són també diferents pel que fa a la durada de la desocupació (vegeu la taula 3.13). Així, per exemple, en la desocupació d'una durada de 3 mesos o menys, en la població nacional es concentra el 33,95%, en la comunitària el 40,68% i en l'extracomunitària el 39,48%. Si anam a l'extrem oposat, la desocupació de més d'un any, en els nacionals el percentatge va ser del 30,58%, en els comunitaris del 21,51% i en els extracomunitaris del 20,87%.

Si ens centram en la desocupació de llarga durada, la taula següent ens mostra la seva evolució des del 2008. El total d'aquesta desocupació va passar dels 7.210 registres de 2008 als 23.440 del 2011, de manera que va créixer el 325,10%. Aquest creixement en la població nacional va ser del 282,62%; en la comunitària, del 547,18%, i en l'extracomunitària, del 1.314,73%. Expressat en percentatges, la taula ens mostra els canvis que cada any ha experimentat la distribució segons grups de nacionalitat.

<b>Atur de Llarga Durada per nacionalitat Balears 2008-2011</b>				
	<b>Total Atur</b>	<b>Nacionals</b>	<b>UE</b>	<b>No UE</b>
2008	7.210	6.702	284	224
2009	11.736	10.176	577	983
2010	20.738	16.854	1.316	2.568
2011	23.440	18.941	1.554	2.945
<b>Increment 2011-2008</b>	<b>325,10</b>	<b>282,62</b>	<b>547,18</b>	<b>1.314,73</b>
<b>Percentatges</b>				
2008	100,00	92,95	3,94	3,11
2009	100,00	86,71	4,92	8,38
2010	100,00	81,27	6,35	12,38
2011	100,00	80,81	6,63	12,56
Font: OTIB a partir de les dades del SOIB				

Per acabar, en les taules 3.14, 3.15 i 3.16 recollim les activitats econòmiques amb més atur registrat per grups de nacionalitat. En la població nacional, les cinc primeres van ser: 1) construcció d'edificis (10,24%); 2) comerç al detall, excepte de vehicles de motor i motocicletes (10,13%); 3) serveis de menjars i begudes (9,41%); 4) serveis d'allotjament (8,80%), i 5) activitat de construcció especialitzada (7,03%). En aquestes cinc activitats es va concentrar el 45,61% del total de l'atur d'aquesta població. En la població aturada d'origen comunitari l'ordre va ser el següent: 1) serveis de menjars i begudes (19,15%); 2) serveis d'allotjament (13,47%); 3) construcció d'edificis (10,11%), 4) comerç al detall (7,68%), i 5) altres activitats professionals (5,80%). Aquestes cinc activitats varen sumar el 56,21%. Finalment, en la població extracomunitària va ser: 1) construcció d'edificis (23,12%); 2) serveis d'allotjament (11,77%); 3) serveis de menjars i begudes (11,53%); 4) activitats de construcció especialitzada (8,35%), i 5) comerç al detall (5,25%). Entre les cinc van aglutinar el 60,02% del total.

Cal fer notar que, encara que en ordre diferent, les activitats són pràcticament les mateixes en les tres poblacions.

## Conclusions

El que acabam d'exposar no pot ser més que una descripció de la situació de la població laboral immigrada al mercat de treball balear. Això és així pel que disposa és de registres sobre afiliació, contractació i desocupació, però cap sobre la manera en què entra al mercat (les xarxes socials que s'usen, els canals d'accés a l'ocupació, etc.), la seva permanència

(condicions laborals en general) i la seva (conflictes laborals, finalització de contracte o acomiadaments, prestacions que generen, pensions, etc.).

Malgrat la falta de dades, es pot afirmar que les contingències van generar una via d'entrada al mercat i que van marcar, per si mateixes, una segmentació laboral. D'altra banda, la població laboral immigrada no es pot considerar un sol segment laboral, sinó una multitud de petits segments. És suficient recordar com la població treballadora marroquina és present en ocupacions agràries, la construcció, la venda ambulant o el servei domèstic; com la població subsahariana està ocupada majorment en la construcció o la venda ambulant, o com la xinesa s'especialitza en negocis de venda al detall a baix preu.

Com s'ha assenyalat en anteriors anuaris, la població laboral immigrada ha estat molt condicionada per factors aliens als medicaments del mercat de treball, tant si és per la normativa d'estrangeria, com per les condicions dels contingents, les reagrupacions familiars o la forma en què cada cultura estableix la relació entre home i dona. El que sí és d'esperar és que a mesura que la població immigrada adquireix la residència permanent les seves condicions d'accés, permanència i sortida del mercat són molt semblants a les de la població nacional.

No obstant això, les dades que hem exposat ens porten a concloure que la crisi econòmica repercuteix en gran manera entre els treballadors d'origen extracomunitari.

Recordem que, amb dades de l'INE, la seva taxa d'ocupació masculina ha retrocedit un 23% en els quatre darrers anys, i la femenina, un 15%, o que les taxes de desocupació masculina van créixer un 21,55% i les femenines un 14,44%; també ha sofert una pèrdua d'afiliació a la Seguretat Social del 20,23% i un descens del 35,49% de la contractació. D'altra banda, la seva temporalitat contractual és gairebé del 90%.

## 4. PLA DIRECTOR DE LA COOPERACIÓ DE LES ILLES BALEARS 2012-2015

### PRESENTACIÓ

En les dues darreres dècades, malgrat que el desenvolupament humà hagi avançat considerablement, la realitat quotidiana per a centenars de milions de persones als països del Sud continua marcada per la pobresa extrema, l'analfabetisme, la falta d'oportunitats i la violència.

Durant aquesta etapa, la societat balear ha demostrat la seva solidaritat i compromís envers les persones més desfavorides dels pobles del Sud, tant mitjançant actuacions al Sud amb els seus socis locals com a través de campanyes d'informació i sensibilització a les Illes Balears.

Durant el període 2008-2011, es va començar el cicle de planificació estratègica de la política de cooperació per al desenvolupament de la Comunitat Autònoma seguint el que estableix la Llei 9/2005 de 21 de juny<sup>1</sup>.

Aquest procés que ara actualitzam amb el nou Pla Director 2011-2015<sup>2</sup> està basat en processos de participació i consens entre els actors de la cooperació al desenvolupament de les Illes amb la meta d'aconseguir més impacte i millor coordinació. Les Ongd i entitats implicades reberen l'esborrany del Pla i pogueren presentar les al·legacions al text, que es valoraren en el Consell de Cooperació celebrat dia 3 de maig de 2012. Amb aquest document de consens, el Consell de Govern de les Illes Balears va aprovar en la sessió de dia 18 de maig el Pla Director de la Cooperació al Desenvolupament de les Illes Balears 2012-2015.

El segon Pla Director assenyala el camí que durant els propers quatre anys ha de seguir la política autonòmica de cooperació al desenvolupament,

---

1. BOIB núm.99 de 30 de juny de 2005.

2 <http://www.cooperant.org/planificacio/pla-director-2012-2016/>



posant l'accent en la millora de la qualitat, la coordinació i complementarietat entre els altres actors, l'alineament amb les estratègies locals de desenvolupament, i la informació i la transferència.

Respecte a les temàtiques d'actuació, aquest Pla consolida els sectors que han estat històricament prioritaris com són els serveis socials bàsics, el desenvolupament econòmic per a la reducció de la pobresa, l'apoderament de les dones, la sostenibilitat ambiental, el respecte als drets humans i la governança democràtica.

Amb el convenciment que la concentració geogràfica millora la qualitat i l'impacte de les accions, s'estableixen 16 països prioritaris per al període 2012-2015. També es fixen les prioritats d'actuació per l'acció humanitària i per l'educació pel desenvolupament, aquest darrera modalitat seguint allò que estableix l'Estratègia d'Educació pel Desenvolupament 2011-2015.

### **Oportunitats i capacitats de la cooperació de les Illes Balears**

Què pot aportar la cooperació de les Illes Balears a la lluita contra la pobresa? Quin és el «valor afegit» de la nostra cooperació descentralitzada? Aquestes són algunes de les preguntes que cal fer-se a l'hora de definir l'estratègia per a la política de cooperació al desenvolupament autonòmica.

En primer lloc, es compta amb l'experiència, el compromís solidari i la professionalitat dels agents i actors de la cooperació i els socis locals amb els quals treballen fermament des de fa anys. Aquest és un dels pilars de la nostra cooperació, i aquest Pla continua donant suport a aquest treball, alhora que vol contribuir a millorar els instruments al servei de la cooperació bilateral i les capacitats dels agents de les Illes. Un dels «valors afegits» de la cooperació descentralitzada respecte a la cooperació dels estats centrals és el seu vincle directe amb la societat civil. La proximitat de l'Administració autonòmica facilita la participació social, la coordinació i la complementarietat entre tots els actors de les Illes implicats. Aquesta proximitat a la ciutadania també facilita les actuacions i l'obtenció dels resultats propis de l'educació per al desenvolupament.

Una altra de les fortaleses de la cooperació al desenvolupament descentralitzada és la capacitat que té de contribuir a valorar la importància del fet local, del fet regional. L'enfortiment dels governs i administracions dels països del Sud és un dels factors clau per contribuir a la reducció de les desigualtats i el desenvolupament humà. En els darrers anys, molts països del Sud estan apostant per la descentralització administrativa, i aquest fet

ha estat el detonant per al desenvolupament d'un tipus de cooperació més propera a les necessitats reals de la població. Es tracta de recollir la pluralitat d'iniciatives dels grups locals i d'implicar les institucions públiques menors en la gestió de l'ajut internacional, ja que aquestes permeten un major grau de participació col·lectiva.

La transferència de coneixements i bones pràctiques per millorar les condicions de vida de la població —serveis socials, infraestructures, governabilitat, política fiscal, gestió pública, etc.— és una línia de treball que actualment és prioritària en l'agenda del desenvolupament. El nou enfocament va quedar recollit en el consens internacional sorgit de la Declaració de París sobre l'Eficàcia de l'Ajuda<sup>3</sup> i en el Programa d'Acció d'Accra<sup>4</sup>, que estableixen la cooperació tècnica com a àmbit prioritari d'atenció, i consideren que el desenvolupament de les capacitats ha de ser un procés endogen, fortament liderat pel país soci, i amb un paper de suport de part del país donant.

La cooperació tècnica té un soci privilegiat en la cooperació descentralitzada, ja que la proximitat de les administracions a la població facilita la gestió dels assumptes públics i l'atenció a les necessitats bàsiques. En aquest sentit, és fonamental aprofitar les potencialitats, els coneixements i les bones pràctiques de tots aquests anys de gestió autonòmica a les Illes Balears per donar suport als processos de descentralització política i administrativa dels països del Sud. Aquests intercanvis generen beneficis en les dues direccions i són un aprenentatge també per als actors de les Illes que hi participen.

La cooperació bilateral directa del Govern de les Illes Balears té en aquest sentit un espai rellevant d'intervenció mitjançant el Pla d'Assistències Tècniques i la Comissió Interdepartamental de Cooperació, on la intervenció de l'Administració autonòmica —i especialment del seu personal expert— té un paper preferent i actiu en la lluita contra la pobresa.

## 1. MISSIÓ I PRINCIPIS

La **missió** d'aquest segon Pla Director de la Cooperació de les Illes Balears és contribuir al desenvolupament humà sostenible dels països del Sud mitjançant la política de cooperació al desenvolupament.

---

1 <http://www1.worldbank.org/harmonization/Paris/ParisDeclarationSpanish.pdf>

2 <http://siteresources.worldbank.org/ACCRAEXT/Resources/4700790-1217425866038/FINAL-AAA-in-Spanish.pdf>

Aquest Pla estableix les línies generals i les directrius bàsiques de la cooperació al desenvolupament de la Comunitat Autònoma, com també la construcció del marc de referència per a una coordinació i col·laboració eficaçes entre tots els agents implicats, tal com preveu la Llei 9/2005, de 21 de juny, de cooperació per al desenvolupament.

Aquest Pla Director desplega els **principis** ordenadors derivats de la Llei de cooperació al desenvolupament i vol posar l'accent en els principis d'alineament, eficiència, eficàcia, coordinació, transparència i participació. El conjunt d'aquests principis ordenadors es pot agrupar en l'objectiu estratègic d'aconseguir **una cooperació de més qualitat**.

S'ha de posar l'accent a augmentar la qualitat de la cooperació, i això implica l'aplicació dels principis ordenadors en el conjunt de les actuacions que s'han de desenvolupar, com l'eficiència en l'ús dels recursos, la coordinació i complementarietat, la concentració geogràfica i sectorial per ser més eficaços, l'enfortiment dels actors; com també la millora dels procediments de planificació, execució, seguiment i avaluació orientats a resultats que ens permeti revisar, extreure conclusions i millorar la presa de decisions.

## 2. PRIORITATS SECTORIALS I GEOGRÀFIQUES

Aquest segon Pla Director estableix les prioritats d'actuació en els tres àmbits d'actuació: cooperació per al desenvolupament, acció humanitària i educació per al desenvolupament; i també fixa 16 països prioritaris per als programes i projectes de cooperació.

### **Línia estratègica de cooperació per al desenvolupament (reserva entre 70 i 80% del press/any)**

- Dret als serveis socials bàsics (salut, educació i aigua i sanejament)
- Desenvolupament econòmic per la reducció de la pobresa
- Apoderament de les dones
- Sostenibilitat ambiental
- Respecte als drets humans i governança democràtica

### **Línia estratègica d'acció humanitària (reserva entre un 8% i un 10% press/any)**

- Assistència per a la satisfacció necessitats bàsiques, urgents i immediates (ajuda d'emergència)

- Protecció i garantia drets fonamentals en situacions d'emergència o crisis cròniques
- Rehabilitació i reconstrucció immediata post desastre

### **Línia estratègica d'educació per al desenvolupament (reserva entre un 10 i 12% press/any)**

- Impuls a les Illes mitjançant la sensibilització i l'educació una ciutadania global
- Enfortiment de les capacitats, els espais i els mecanismes
- Afavoriment dels processos de coordinació i complementarietat del conjunt d'actors

### **Prioritats geogràfiques**

Les prioritats geogràfiques per al període 2012-2015 s'estableixen seguint els criteris següents: índex de desenvolupament humà segons les dades de l'informe del PNUD de l'any 2011, tradició en cooperació des de les Illes Balears i presència de població immigrada resident segons les dades de l'INE de l'any 2011.

Una vegada aplicats els criteris de prioritització, es considera que els 16 països que han de concentrar al menys el 80% dels recursos previstos per a l'àmbit de la cooperació al desenvolupament són:



### 3. MODALITATS DE LA COOPERACIÓ

Aquest Pla Director prioritza la modalitat de cooperació bilateral, tant a través dels actors prevists en la Llei com directament per iniciativa del Govern de les Illes Balears.

- Cooperació bilateral a través de agents de la cooperació per al desenvolupament (es reserva entre el 70% i el 80% del pressupost anual). S'inclouen dins aquesta modalitat les iniciatives d'acció que provinguin de les entitats de cooperació, i especialment de les ONGD, finançades per l'Administració autonòmica.
- Cooperació bilateral directa (reserva entre el 30% i el 20% del pressupost anual). Aquesta modalitat permet establir una relació institucional directa amb administracions públiques del Sud i organismes internacionals, com també l'intercanvi mutu de coneixements, bones pràctiques i estratègies per al desenvolupament social i econòmic.

### 4. INSTRUMENTS DE LA COOPERACIÓ AL DESENVOLUPAMENT

Per al període comprès dins aquest Pla Director es volen impulsar de manera preferent la cooperació tècnica, la cooperació econòmica i el codesenvolupament.

#### **La cooperació tècnica**

La cooperació tècnica comprèn qualsevol modalitat d'assistència adreçada a la formació i qualificació de recursos humans en el país receptor.

La cooperació tècnica té un soci privilegiat en la cooperació descentralitzada, ja que la proximitat de les administracions a la població facilita la gestió dels assumptes públics i l'atenció a les necessitats bàsiques. En aquest sentit, les Illes Balears poden contribuir amb les bones pràctiques i l'experiència adquirida durant els més de vint anys de descentralització política i administrativa. Alhora, aquest intercanvi d'experiències i coneixements té un impacte positiu de doble direcció i enriqueix tant les nostres administracions com els socis del Sud, de manera que possibilita que els beneficis de la cooperació siguin recíprocs. Per a aquesta modalitat de cooperació tècnica directa, es comptarà amb un instrument específic, l'Estratègia de Cooperació Tècnica, directament gestionat per la Comissió Interdepartamental de Cooperació per al Desenvolupament. Els principis generals que han de guiar la cooperació tècnica són:

- Desenvolupament de capacitats endògenes
- Resposta a la demanda i les necessitats del sud
- Adaptació a les necessitats específiques de cada país i sector
- Accions harmonitzades i alineades

### **La cooperació econòmica (en condicions no reemborsables)**

Aquest instrument comprèn les aportacions econòmiques a projectes i programes d'ajuda per millorar les condicions socioeconòmiques dels països beneficiaris. Aquest és el principal instrument amb el qual s'executa la política autonòmica de cooperació al desenvolupament.

Cooperació bilateral a través d'Ongd, la cooperació econòmica per a aquesta modalitat es materialitzarà mitjançant les diferents convocatòries públiques de subvenció. L'atorgament de les ajudes mitjançant la convocatòria de subvencions ens permet garantir comptabilitzar els requisits administratius de concurrència, transparència, publicitat i igualtat d'oportunitats amb els requisits tècnics de qualitat, concentració i alineament amb les prioritats estratègiques.

La modalitat bilateral a iniciativa del Govern es materialitzarà mitjançant els corresponents convenis de col·laboració amb les institucions i els organismes públics corresponents.

### **Codesenvolupament**

En l'àmbit de la política de cooperació del Govern de les Illes Balears, el codesenvolupament s'entén com un instrument que permet dur a terme, d'una banda, accions destinades a aconseguir el desenvolupament en els països que són fonts de migracions i, de l'altra, accions orientades a aconseguir la integració dels migrants a les Illes Balears.

L'estructura de la Direcció General de Cooperació i Immigració permet articular una estratègia pròpia de codesenvolupament que transcendeixi els programes d'immigració i cooperació entesos individualment. Així, el treball per als propers anys consistirà en l'elaboració d'una estratègia de codesenvolupament i en la seva execució de manera gradual. Per fer-ho, es comptarà amb l'experiència de les entitats socials de cooperació i immigració, així com altres agents d'aquests àmbits d'intervenció, per mitjà dels diferents òrgans col·legiats de participació que té la Conselleria de Presidència.

## 5. MILLORA DE LES CAPACITATS DELS ACTORS

Un dels grans reptes en el context econòmic actual és el de donar resposta al major nombre de demandes possibles amb els recursos disponibles. Això ens exigeix canvis importants en els models de gestió i una aposta clara cap a la professionalització de les persones implicades.

Tenint en compte que entre el 70% i el 80% del pressupost destinat a cooperació està gestionat per les ONGD de les Illes Balears, és responsabilitat d'aquest Govern posar a la seva disposició els recursos necessaris per facilitar los el treball, col·laborant en la **formació** dels seus líders i equips, fomentant una cultura de millora i aprenentatges continus, apostant per una gestió estratègica amb implementació d'eines que facilitin la transparència, la rendició de comptes i l'orientació a resultats.

En aquest sentit, partint d'una anàlisi de les necessitats i els interessos dels diferents actors de la cooperació, tant públics com privats, i en coordinació amb aquests actors, s'elaborarà un pla de formació, amb la finalitat d'optimitzar els recursos disponibles i aconseguir una formació útil i pràctica que respongui a les expectatives de les persones participants.

La gestió orientada a resultats és un altre dels grans reptes als quals s'enfronta aquest Pla Director. Es tracta de gestionar i implementar l'ajut centrada en els resultats desitjats, la qual cosa implica alinear la programació, el seguiment i l'avaluació amb els resultats, utilitzant tota la informació per a l'aprenentatge continu i la presa de decisions.

## 6. SEGUIMENT I AVALUACIÓ DEL PLA DIRECTOR

El seguiment i l'avaluació del Pla Director es farà en dos nivells:

- I. Contribució del Pla Director als resultats de desenvolupament establerts en les prioritats sectorials i geogràfiques
- II. Seguiment i avaluació dels instruments

El seguiment ha de permetre recollir i sistematitzar tota la informació necessària sobre el desenvolupament i l'aplicació del Pla. Es farà de manera continuada i les memòries anuals seran una de les principals fonts de verificació.

## 7. PROJECCIÓ PRESSUPOSTÀRIA

La conjuntura econòmica en què ens trobem les comunitats autònomes i de la qual les Illes Balears no és aliena, ha provocat, entre altres situacions, que la disposició pressupostària marcada especialment per la reducció dels ingressos es vegi també molt afectada. Les obligacions de complir amb els compromisos del dèficit marcats per la Unió Europea als estats membres i per tant a la cooperació descentralitzada que duem a terme les comunitats autònomes i els ens locals, juntament amb la situació d'instabilitat econòmica i la incertesa sobre la certesa d'establir un calendari d'aquesta evolució econòmica, ens porten a no poder definir amb exactitud una projecció pressupostària

Malgrat aquesta situació reconeguda, l'acció de les administracions i de la participació del tercer sector, aborda la seva implicació en aquest Pla Estratègic sense perdre en absolut la perspectiva que la cooperació al desenvolupament és una base troncal de les polítiques públiques i socials després de les quals l'objectiu final és l'eradicació de la pobresa i amb ella vetllar per la integritat i la dignitat de les persones.

D'aquesta manera el Govern de les Illes Balears té el ferma compromís mitjançant el present Pla Director de consolidar la cooperació per al desenvolupament a la comunitat autònoma, fent més efectiva i eficaç la actuació de les distintes administracions públiques i entitats, així com anar incrementant paulatinament els percentatges dels pressupostos destinats a aquestes tasques apropant-los als compromisos adoptats per l'estat espanyol dins la Unió Europea a l'any 2005, i donant compliment a la vegada a les determinacions de la Llei 9/2005, de 21 de juny, de cooperació per al desenvolupament.