

RESUM

Informe sobre el Desenvolupament Humà 2010



**El desenvolupament humà,
la veritable riquesa de les nacions**

El primer *Informe sobre el desenvolupament humà*, publicat el 1990, va començar amb una premissa senzilla que ha orientat tota la seva tasca posterior: “La veritable riquesa d’una nació rau en la seva gent”. En corroborar aquesta afirmació amb un cúmul de dades empíriques i una nova forma de concebre i mesurar el desenvolupament, l’Informe ha tingut un profund impacte en les polítiques de desenvolupament arreu del món.

Aquesta edició especial commemorativa del vintè aniversari inclou alguns comentaris introductoris d’Amartya Sen, economista guardonat amb el Premi Nobel, que va treballar amb el fundador de la sèrie, Mahbub ul Haq, en la concepció del primer *Informe sobre el desenvolupament humà* i va inspirar i participar en algunes de les edicions posteriors.

L’Informe 2010 manté la tradició d’anar més enllà del paradigma del desenvolupament. Per primera vegada des del 1990, s’hi fa un recompte exhaustiu de les últimes dècades i reconeix tendències i patrons sovint inesperats que aporten lliçons importants per al futur. Aquesta diversitat de camins cap al desenvolupament humà demostra que no hi ha una única fórmula per al progrés sostenible i que és possible que s’hagin aconseguit avenços extraordinaris a llarg termini malgrat que no hagin anat acompanyats d’un alt nivell de creixement econòmic.

Seguint l’esperit innovador dels seus fundadors, l’Informe d’enguany incorpora una versió actualitzada del seu emblemàtic IDH —l’índex de desenvolupament humà— i presenta indicadors nous i avançats.

- Un **IDH ajustat per la desigualtat**, que redueix els valors nacionals de l’IDH d’acord amb el grau de desigualtat que hi ha en els nivells de salut i educació i en la distribució de la renda;
- un **índex de desigualtat de gènere**, que registra la participació de la dona en el govern i en la força laboral, així com dades sobre la seva situació educacional i de salut, amb l’objectiu de reflectir les disparitats entre homes i dones, a l’interior de les nacions i entre nacions;
- un **índex de pobresa multidimensional**, que identifica les mancances simultànies a les llars —pel que fa a salut, educació i qualitat de vida— i segons el qual una tercera part de la població dels 104 països examinats viu en situació de pobresa multidimensional extrema.

Mirant més enllà del 2010, aquest Informe analitza aspectes crucials del desenvolupament humà fora de l’àmbit d’aquests índexs, —des de les llibertats polítiques i l’apoderament fins a la sostenibilitat i la seguretat humana— i esbossa un programa més ampli de recerques i polítiques per respondre a aquests reptes.

Segons escriu Amartya Sen: “Vint anys després de la publicació del primer *Informe sobre el desenvolupament humà*, els èxits assolits mereixen grans celebracions. Però també ens hem de mantenir alerta per trobar formes de millorar l’avaluació de les adversitats passades i reconèixer i respondre a les noves amenaces que posen en risc el benestar i la llibertat humana”.

La vintena edició de l’Informe és una resposta a aquest imperatiu del desenvolupament humà.

Edició del vintè aniversari

Editat per:



Amb el suport de:



Títol original:

Human Development Report 2010

© 2010 Programa de les Nacions Unides per al Desenvolupament
1, UN Plaza, Nova York, 10017, EUA

Títol català

Informe sobre el desenvolupament humà 2010

© de l'edició catalana

ANUE (Associació per a les Nacions Unides) Catalunya

Fontanella, 14, 08001 Barcelona

Càtedra UNESCO de Sostenibilitat de la Universitat Politècnica de Catalunya

Colom, 1, 08222 Terrassa.

Centre UNESCO de Catalunya-Unescocat

Nàpols, 346, 08025 Barcelona

**Edició realitzada amb la col·laboració de l'Agència Catalana
de Cooperació al Desenvolupament de la Generalitat de Catalunya**

Disseny original: Bounford.com

Maquetació: Monflorit Edicions i Assessoraments, S.L.

Traducció de l'original anglès de Marc Alba i Violeta Roca

Revisió lingüística d'Alba Galí

ISBN: 978-84-15057-07-9

Dipòsit legal: B.42926-2010

Informes sobre el desenvolupament humà mundials, regionals i nacionals

Informes sobre el desenvolupament humà: des del 1990, el Programa de les Nacions Unides per al Desenvolupament (PNUD) publica els *Informes sobre el desenvolupament humà* com una anàlisi intel·lectualment independent i recolzada, en la pràctica, sobre problemes, tendències, avenços i polítiques de desenvolupament. Els recursos relacionats amb l'informe 2010 i les versions anteriors estan disponibles, sense cost, al web hdr.undp.org, on es poden trobar exemplars complets i resums en els principals idiomes de les Nacions Unides, síntesis de les consultes i les discussions interactives, la sèrie de documents de recerques temàtiques sobre desenvolupament humà i butlletins de premsa relatius a l'*Informe* i altres materials d'informació pública. També s'hi poden trobar indicadors estadístics, altres eines de dades, mapes interactius, dades bàsiques per país i informació addicional relacionada amb els *Informes sobre el desenvolupament humà*.

Informes regionals sobre desenvolupament humà: durant les darreres dues dècades i amb el suport de les oficines regionals del Programa de les Nacions Unides per al Desenvolupament (PNUD), s'han publicat més de 40 informes regionals independents sobre desenvolupament humà. Amb anàlisis que criden a la reflexió i defensen polítiques regionals, aquests informes han indagat en temes crítics com les llibertats civils i l'apoderament de la dona als Estats Àrabs, la corrupció a l'Àsia i el Pacífic, el tracte al poble rom i altres minories a Europa Central i la desigual distribució de la riquesa a Amèrica Llatina i el Carib.

Informes nacionals sobre desenvolupament humà: el primer Informe nacional sobre desenvolupament humà va ser publicat l'any 1992 i des d'aleshores, amb el suport del Programa de les Nacions Unides per al Desenvolupament (PNUD), els equips responsables dels països han produït més de 650 informes nacionals a 140 països. Aquests documents han incorporat el concepte de desenvolupament humà als diàlegs sobre polítiques nacionals mitjançant processos de consultes i recerca.

Prou sovint aquests informes se centren en temes de gènere, grups ètnics i la bretxa rural-urbana amb la finalitat d'identificar desigualtats, mesurar el progrés i detectar oportunament possibles conflictes. Pel fet que aquests informes es basen en necessitats i perspectives nacionals, alguns d'ells han influït considerablement en les polítiques dels seus països, principalment en les estratègies que contribueixen a la consecució dels objectius de desenvolupament del mil·lenni i altres prioritats del desenvolupament humà.

Per a més informació respecte dels informes sobre desenvolupament humà nacionals i regionals, material de capacitació i recursos bibliogràfics, visiteu: hdr.undp.org/en/nhdr/.

Temes dels informes sobre el desenvolupament humà 1990–2009

1990	El concepte i el mesurament del desenvolupament humà
1991	Finançament del desenvolupament humà
1992	Dimensions globals del desenvolupament humà
1993	La participació de la població
1994	Noves dimensions de la seguretat humana
1995	Gènere i desenvolupament humà
1996	Creixement econòmic i desenvolupament humà
1997	Desenvolupament humà per eradicar la pobresa
1998	Canviar les pautes de consum d'avui per al desenvolupament humà de demà
1999	El rostre humà de la globalització
2000	Drets humans i desenvolupament humà
2001	Posar les noves tecnologies al servei del desenvolupament humà
2002	L'aprofundiment de la democràcia en un món fragmentat
2003	Objectius de desenvolupament del mil·lenni: un pacte entre els països per posar fi a la pobresa humana
2004	La llibertat cultural en la diversitat del món d'avui
2005	L'hora de la veritat de la cooperació internacional: ajuda, comerç i seguretat en un món desigual
2006	Més enllà de l'escassetat: el poder, la pobresa i la crisi mundial de l'aigua
2007/2008	La lluita contra el canvi climàtic: la solidaritat humana en un món dividit
2009	S'estan superant barreres: mobilitat i desenvolupament humans

Para obtenir més informació, visiteu:

<http://hdr.undp.org>

Resum

Informe sobre el
desenvolupament humà **2010**

Edició del vintè aniversari

**El desenvolupament humà,
la veritable riquesa de les nacions**



Publicat pel
Programa de les
Nacions Unides per
al Desenvolupament
(PNUD)

Pròleg

El 1990, el PNUD va publicar el primer *Informe sobre el desenvolupament humà*, que incloïa la presentació de l'índex de desenvolupament humà (IDH). La premissa bàsica de l'IDH, considerada radical en la seva època era senzilla i atractiva: el desenvolupament d'un país s'havia de mesurar no tan sols a través de la renda nacional –la mesura més emprada des de feia molt de temps– sinó també segons l'esperança de vida i l'alfabetització. Per a tots dos factors es disposava de dades comparables de la majoria dels països. El nou IDH posseïa alguns punts febles, tal com van reconèixer els autors; entre les quals la dependència de les mitjanes nacionals –que ocultaven caïres de distribució– i la manca d'una «mesura quantitativa de la llibertat humana». No obstant això, va aconseguir plantejar sense problemes la tesi central de l'*Informe*, a la primera frase ja declarava breument: «La veritable riquesa d'una nació és a la seva gent.» Vint anys més tard, la brillantor conceptual i la importància del paradigma original del desenvolupament humà continuen essent indiscutibles. Hi ha un consens gairebé universal sobre la impossibilitat de mesurar l'èxit d'un país o el benestar d'un individu únicament a partir dels seus ingressos. Si bé, la renda és fonamental, ja que sense recursos qualsevol avenç és difícil d'aconseguir, també hem de tenir en compte si la gent pot dur una vida saludable i perllongada, si té l'oportunitat de rebre educació i si és lliure d'aplicar els seus coneixements i talents per configurar el seu propi destí.

Aquesta va ser la visió inicial, i continua essent l'aportació principal dels autors del primer *Informe sobre el desenvolupament humà*, Mahbub ul Haq, del Pakistan, i el seu amic i estret col·laborador, Amartya Sen, de l'Índia, juntament amb altres ideòlegs importants del desenvolupament. La seva concepció ha orientat no tan sols la redacció d'aquest *Informe* durant vint anys, sinó també més de 600 informes nacionals sobre el desenvolupament humà –elaborats a partir de recerques locals i publicats pels països respectius– així com la multiplicitat d'informes estimulants amb un enfocament regional recolzats per les oficines regionals del PNUD.

Però tal vegada, el més important és que aquesta visió del desenvolupament humà ha tingut efectes profunds en una generació d'autoritats responsables de l'elaboració de polítiques públiques i d'experts del desenvolupament, incloent-hi nombrosos integrants del mateix PNUD i de la resta d'organismes de les Nacions Unides.

Aquesta fita del vintè aniversari brinda una gran oportunitat per avaluar de manera sistemàtica, tant a escala nacional com mundial, els èxits i els reptes pendents en matèria de desenvolupament humà –una tasca que no s'havia emprès des del primer *Informe*– i analitzar-ne les conseqüències tant per a les polítiques com per a futures investigacions.

Les proves són clares i conclouents en un aspecte fonamental: els països poden fer moltíssim per millorar la qualitat de vida dels seus habitants, fins i tot en situacions adverses. Moltes nacions han aconseguit enormes avenços en salut i educació, malgrat tenir uns augments moderats en el nivell dels ingressos. D'altres, amb unes bones aptituds econòmiques durant dècades, no han progressat de la mateixa manera pel que fa a l'esperança de vida, l'escolaritat i l'estàndard de vida general. Els avenços mai no són automàtics: exigeixen voluntat política, lideratge i el compromís permanent de la comunitat internacional.

Les dades dels darrers 40 anys també reflecteixen l'existència de múltiples camins per aconseguir èxits en desenvolupament humà: no existeix una recepta única ni un model uniforme per tenir èxit. Aquest informe mostra els notables avenços aconseguits per molts països en la majoria de les àrees, on sovint les nacions més pobres són les que han fet unes millores més significatives. Encara que potser no és una sorpresa per als estadístics, fa quatre dècades que gairebé ningú no hauria suposat que els països amb ingressos baixos experimentarien els avenços considerables que avui s'observen en salut, educació i (en menor mesura), creixement econòmic.

No obstant això, no totes les tendències són positives. Lamentablement, algunes nacions han anat enrere en termes absoluts en els èxits de l'IDH des de la seva primera publicació el 1990. Aquests països donen testimoni de l'efecte devastador d'un conflicte, de l'epidèmia de la sida i de la mala gestió política i econòmica. La majoria d'aquests països han patit més d'un, si no tots, aquests mals. M'alegro especialment de la continuïtat que ha mostrat l'*Informe sobre el desenvolupament humà* en la tradició d'innovar en matèria de com mesurar-lo. Enguany, s'incorporen tres nous indicadors que capturen la desigualtat multidimensional, les disparitats de gènere i les privacions extremes. L'índex de desenvolupament humà ajustat per desigualtat, l'índex de desigualtat de gènere, així com l'índex de pobresa multidimensional –basats en innovacions en cadascun dels temes, així com en progressos en la teoria i en les estadístiques– s'apliquen a la majoria dels països i aporten noves perspectives de gran transcendència.

Aquestes noves eines de mesurament continuen enfortint la validesa constant de la visió inicial del desenvolupament humà. De cara al futur, els pròxims informes haurien d'afrontar temes encara més complexos, entre els quals l'àmbit cada vegada més crític de la sostenibilitat, la desigualtat i les nocions més àmplies d'apoderament. Avui dia, continuen vigents molts dels desafiaments analítics i estadístics que van ser identificats a l'informe inaugural del 1990.

El PNUD té motius per sentir-se orgullós d'haver donat suport a aquest informe, intel·lectualment innovador i independent, durant dues dècades. No obstant això, aquests informes mai no han estat només un producte del PNUD. La publicació depèn, en bona mesura, dels coneixements i les visions dels organismes de les Nacions Unides, els governs nacionals i de centenars d'investigadors d'arreu del món, la col·laboració dels quals sempre hem agraït. Tal com ho demostra tant convincentment aquesta edició aniversari, podem i hem de continuar orientant la nostra manera d'actuar segons els valors i les troballes de l'*Informe sobre el desenvolupament humà* durant els pròxims vint anys, i fins i tot més.



Helen Clark
Administradora
Programa de les Nacions Unides per al Desenvolupament

L'anàlisi i les recomanacions en matèria de polítiques públiques continguts en aquest informe no reflecteixen necessàriament les opinions del Programa de les Nacions Unides per al Desenvolupament o de la seva Junta Executiva. L'Informe és una publicació independent patrocinada pel PNUD i és fruit de l'esforç conjunt d'un grup d'assessors de prestigi i de l'equip encarregat de l'*Informe sobre el desenvolupament humà* liderat per Jeni Klugman, directora de l'Oficina encarregada de l'*Informe sobre el desenvolupament humà*.

Introducció d'Amartya Sen

El 1990, la publicació del primer *Informe sobre el desenvolupament humà* va sensibilitzar el públic sobre les implicacions reals del desenvolupament. Amb el lideratge visionari de Mahbub ul Haq, l'obra va tenir un efecte profund en la manera de considerar el progrés social per part d'autoritats, funcionaris públics, mitjans de comunicació, economistes i altres científics socials. En lloc de concentrar-se en uns quants indicadors tradicionals del progrés econòmic (com el producte interior brut *per capita*), el concepte de «desenvolupament humà» proposava examinar sistemàticament una gran quantitat d'informació sobre com viu l'ésser humà en cada societat i quines són les llibertats bàsiques de què gaudeix.

Quan Mahbub ul Haq es va posar al capdavant de l'enfocament del desenvolupament humà, diverses veus ja havien manifestat el seu descontentament; exigien un paradigma més ampli que les mesures econòmiques estàndard disponibles, alhora que presentaven propostes alternatives. Amb gran intel·ligència, Mahbub ul Haq va advertir la possibilitat d'aglutinar aquestes propostes en una àmplia visió alternativa que fos pràctica i, alhora, inclusiva. Així, els diversos informes sobre el desenvolupament humà van donar cabuda a una quantitat enorme d'informació i anàlisis relacionades amb diversos aspectes de l'experiència humana.

No obstant això, el problema de substituir una simple xifra com el PIB per un torrent de quadres (i un enorme conjunt d'anàlisis relacionades) radica en les dificultats que impliquen el maneig de més quantitat d'informació. Per aquesta raó i com a alternativa explícita al PIB, es va crear un índex senzill –l'índex de desenvolupament humà (IDH)– concentrat en la longevitat, l'educació bàsica i la renda mínima necessària. Com és lògic, a l'IDH –que va aconseguir ser bastant popular en el debat públic– li manca un cert «refinament», que en certa mesura l'assimili al PIB. Amb aquest diagnòstic no pretenc ser poc amable en la seva descripció. Com a una de les persones que va tenir el privilegi de treballar amb Mahbub ul Haq en el disseny de l'IDH, sostinc que aquest índex, rudimentari i tot, va aconseguir fer justament el que se n'esperava: operar com un indicador senzill similar al PIB, però sense deixar de banda tot el que no fossin ingressos i béns de consum. No obstant això, l'enorme amplitud de l'enfocament del desenvolupament humà no s'ha de confondre, com passa de vegades, amb el rang estret de l'IDH.

El món ha continuat avançant des del 1990. I si bé s'ha guanyat molt (en alfabetització, per exemple), el compromís que mobilitza l'enfocament del desenvolupament humà rau a concentrar-se en allò que queda per fer, és a dir, allò que exigeix la màxima atenció en el món contemporani, i que inclou des de la pobresa i les privacions fins a les desigualtats i la inseguretat. La sèrie ininterrompuda d'informes sobre el desenvolupament humà continua generant nous quadres i s'han dissenyat índexs addicionals per complementar-lo i enriquir la nostra avaluació.

Mentre això passa, els nous desafiaments a què ens enfrontem són encara més greus, com els que tenen relació amb la conservació del medi ambient i la sostenibilitat del nostre benestar i de les

llibertats bàsiques. L'enfocament del desenvolupament humà és prou flexible per tenir en compte les perspectives futures de la vida humana al planeta, incloent-hi el panorama d'aquelles característiques del món, que valorem sense que importi si afecten, o no, al nostre propi benestar (per exemple, ens podem comprometre amb la supervivència d'espècies de la fauna en perill d'extinció per motius que transcendeixin el nostre propi benestar). Seria un error majúscul concentrar cada vegada més aspectes en una sola xifra com l'IDH, però l'enfocament del desenvolupament humà és prou complex per acollir noves inquietuds i consideracions vinculades amb les perspectives futures (entre les quals les prediccions de nivells futurs de l'IDH) sense la necessitat de maldar per incorporar més informació en una sola mesura composta.

Vint anys més tard de la publicació del primer *Informe sobre el desenvolupament humà*, els èxits aconseguits mereixen grans celebracions. Però també ens hem de mantenir alerta per trobar formes de millorar l'avaluació de les adversitats del passat i de reconèixer, i respondre, a les noves amenaces que posen en risc el benestar i la llibertat humana. Aquest compromís constant és, sense cap dubte, part de l'amplitud de mires de Mahbub ul Haq. El temps no ha aconseguit reduir la necessitat de continuar comptant amb aquest compromís.

Informe sobre el desenvolupament humà

Índex de continguts

Pròleg
Introducció d'Amartya Sen
Agraïments
Abreviacions

PERSPECTIVA GENERAL

CAPÍTOL 1

Reafirmació del desenvolupament humà

L'afirmació original
Els informes sobre el desenvolupament humà s'avancen als esdeveniments
El desenvolupament humà, un concepte vigent

CAPÍTOL 2

El progrés de les persones

Tendències recents en el desenvolupament humà examinades a través del prisma de l'índex del desenvolupament humà
Vides més llargues, millor salut
El coneixement amplia les possibilitats
Apugen els nivells de vida

CAPÍTOL 3

Camins diversos cap al progrés

El misteri del creixement econòmic i el desenvolupament humà
Avenç global: la funció de les idees i la innovació
La funció de les institucions, les polítiques i l'equitat
Una explicació més detallada: els mercats, els estats i el contracte social

CAPÍTOL 4

Les coses bones no sempre vénen juntes

Les altres dimensions del desenvolupament
Apoderament
Desigualtat
Vulnerabilitat i sostenibilitat

CAPÍTOL 5

Innovacions en el mesurament de la desigualtat i la pobresa

Tres noves mesures multidimensionals
Mesurament de la desigualtat multidimensional: l'IDH ajustat per la desigualtat
Mesurament de la desigualtat de gènere: l'índex de desigualtat de gènere
Mesurament de la pobresa: l'índex de pobresa multidimensional

CAPÍTOL 6

Programa més enllà del 2010

El progrés i l'amenaça del canvi climàtic
Agenda política
Agenda de recerca

Notes
Referències bibliogràfiques

ANNEX ESTADÍSTIC

Guia per a l'usuari
IDH. Classificació alfabètica i número d'ordre
Quadres estadístics
Notes tècniques
Definició de termes estadístics
Agrupacions per països

La veritable riquesa de les nacions: camins, consecucions i reptes

«Les persones són la veritable riquesa d'una nació.» Amb aquestes paraules l'*Informe sobre el desenvolupament humà* del 1990 començava una defensa enèrgica d'una nova manera de pensar el desenvolupament. Que l'objectiu del desenvolupament ha de ser crear un entorn favorable perquè les persones gaudeixin d'una vida llarga, saludable i creativa avui pot semblar una cosa evident, però no sempre ha estat així. Un dels objectius bàsics de l'*Informe* durant els darrers vint anys ha consistit a posar de manifest que el desenvolupament gira sobretot al voltant de les persones.

L'informe d'aquest any celebra les contribucions d'aquest enfocament, avui més important que mai, si volem donar sentit a un món que no para de canviar i si volem trobar camins per millorar el benestar de la població. El desenvolupament humà és, de fet, una idea en procés d'evolució constant —no és un conjunt fix i estàtic de preceptes— i, per tant, a mesura que el món canvia, les eines d'anàlisi i els conceptes van evolucionant. Per això aquest informe també s'ha fixat com a objectiu esbrinar com es pot adaptar l'enfocament del desenvolupament humà per afrontar els reptes del nou mil·lenni.

Els darrers vint anys han presenciat un progrés substancial en molts aspectes del desenvolupament humà. Avui la majoria de la població té més salut, viu més anys, rep més educació i té més accés a béns i serveis. Fins i tot als països que passen per adversitats econòmiques, la població ha millorat molt la seva salut i la seva educació. I no tan sols s'ha millorat en salut, educació i renda, sinó que també s'ha ampliat la capacitat de la població per elegir els seus dirigents, influir sobre les decisions públiques i compartir coneixement.

Tanmateix, no tots els aspectes són positius. Aquests anys també han presenciat un increment de la desigualtat —tant dins dels

països, com entre països— així com models de producció i consum que s'han anat revelant insostenibles. El progrés ha variat i la població d'algunes regions —com ara el sud de l'Àfrica i l'antiga Unió Soviètica—ha viscut períodes de retrocés, sobretot pel que fa a la salut. Les noves vulnerabilitats requereixen polítiques públiques innovadores per afrontar el risc i les desigualtats i alhora aprofitar les forces dinàmiques del mercat en benefici de tots.

Per abordar aquestes qüestions calen eines noves. En aquest informe presentem tres mesures d'índexs de l'*Informe per a la família*: l'índex de desenvolupament humà ajustat per la desigualtat, l'índex de desigualtat de gènere i l'índex de pobresa multidimensional. Aquestes novíssimes mesures incorporen els avenços més recents en teoria i mesurament i donen compte del paper central que la desigualtat i la pobresa juguen en el desenvolupament humà. Presentem aquesta sèrie experimental amb la intenció d'estimular un debat públic raonat que no es limiti als agregats tradicionals.

Els reptes d'avui dia també requereixen un nou punt de vista polític. Tot i que no hi ha receptes màgiques per al desenvolupament humà, hi ha implicacions polítiques que són evidents. En primer lloc, no podem assumir que el desenvolupament futur imitarà els

Termes bàsics utilitzats en aquest Informe

Grups d'IDH molt alt, alt, mitjà i baix. Classificacions dels països basades en les posicions que ocupen en la distribució de l'IDH. Un país està en el grup més alt si el seu IDH es troba en el primer quartil, en el grup alt si el seu IDH es troba en els percentils 51-75, en el grup mitjà si el seu IDH es troba en els percentils 26-50 i en el grup baix si el seu IDH es troba en el quartil inferior. Els primers informes utilitzaven llinars absoluts i no pas relatius.

Desenvolupament/en via de desenvolupament. Classificacions dels països basades en les posicions que ocupen en la distribució de l'IDH (vegeu més endavant). Els països que es troben a la categoria d'IDH molt alt són els desenvolupats, i els països que no estan en aquest grup són els països en via de desenvolupament. Els termes s'utilitzen exclusivament per comoditat, per distingir els països que han assolit els nivells més alts d'IDH.

Índex de desenvolupament humà (IDH). Mesura composta de les consecucions en tres dimensions bàsiques del desenvolupament humà: una vida llarga i saludable, accés al coneixement i un nivell de vida digne. Per facilitar la comparació, el valor mitjà de les consecucions en aquestes tres dimensions es posa en una escala del 0 a l'1 (de pitjor a millor) i aquests indicadors s'agreguen a partir de mitjanes geomètriques (vegeu el requadre 1.2 del capítol 1).

IDH ajustat per la desigualtat (IDHD). Mesura del nivell mitjà de desenvolupament humà de la població en una societat tenint en compte

la desigualtat. Reflecteix l'IDH de la persona mitjana en la societat, que és inferior a l'IDH agregat quan hi ha desigualtat en la distribució de la salut, l'educació i la renda. En igualtat perfecta, l'IDH i l'IDHD són iguals; com més gran és la diferència entre l'un i l'altre, més gran és la desigualtat.

Índex de desigualtat de gènere (IDG). Mesura que reflecteix la pèrdua en les consecucions a causa de les desigualtats de gènere en les dimensions de salut reproductiva, apoderament i participació de la mà d'obra. Els valors van del 0 (igualtat perfecta) a l'1 (desigualtat total).

Índex de pobresa multidimensional (IPM). Mesura de les privacions greus en les dimensions de salut, educació i nivells de vida que combina el nombre de persones que pateixen privació i la intensitat d'aquesta privació.

IDH híbrid. IDH calculat mitjançant la nova forma funcional descrita al capítol 1 i els indicadors utilitzats fins a l'Informe sobre el desenvolupament humà 2009: esperança de vida, alfabetització, matriculació bruta i PIB per capita. Gràcies a la major disponibilitat de dades, entre altres raons, aquest mètode és més adequat per analitzar les tendències a llarg termini que presentem als capítols 2 i 3.

Països que han progressat més/menys en IDH. Els països que han progressat més o menys en la millora del seu IDH, mesurat pel criteri de la desviació de l'ajustament.

Nota: Per a conèixer més detalls dels nous índexs, vegeu l'Informe complet i les Notes tècniques 1-4.

avenços del passat: les oportunitats d'avui i les del futur són més grans en molts aspectes. En segon lloc, les diferents experiències i els contextos específics exclouen les fórmules polítiques universals i assenyalen principis i pautes més generals. En tercer lloc, s'han d'abordar els nous grans reptes, el més destacat dels quals és el canvi climàtic. Davant nostre en tenim molts, de reptes. Alguns estan relacionats amb la manera de fer les coses: les polítiques del desenvolupament s'han de basar en el context local i en principis generals sòlids; molts problemes ultrapassen la capacitat dels estats i requereixen institucions globals responsables i democràtiques. La recerca també ha de canviar: per exemple, cal una anàlisi més profunda de la relació sorprenentment feble entre el creixement econòmic i les millores en salut i educació, i també cal analitzar amb molta cura com la multidimensionalitat dels objectius de desenvolupament afecta al pensament sobre el desenvolupament.

Celebració dels vint anys de desenvolupament humà

Fa vint anys, el món acabava de viure una dècada regida pel deute, l'ajustament i l'austeritat, i un gran nombre de transformacions polítiques estaven en marxa. Amb eloqüència i humanitat el primer Informe va defensar la necessitat d'adoptar un enfocament diferent de l'economia i el desenvolupament, en què les persones fossin l'element central. L'enfocament va recolzar sobre una nova visió del desenvolupament, inspirada per la passió creativa i la visió de Mahbub ul Haq, l'autor en cap dels primers informes, i el treball innovador d'Amartya Sen.

En aquest informe, amb el qual s'arriba a la vintena edició, reafirmem la rellevància que continua tenint i tindrà el desenvolupament humà. Demostrem que l'enfocament del desenvolupament humà s'ha avançat als esdeveniments: els seus conceptes, les seves mesures i les seves directrius han generat revelacions

importants sobre els models de progrés. Com veurem, aquest enfocament pot ajudar a traçar un camí per tal que el desenvolupament giri al voltant de les persones.

L'*Informe* del 1990 va començar amb una definició clara del desenvolupament humà com un procés en el qual «s'amplien les oportunitats de les persones» i va destacar la llibertat per tenir salut, rebre una educació i gaudir d'un nivell de vida acceptable. Però també va destacar que el desenvolupament i el benestar de les persones són molt més que aquests aspectes i engloben un ventall molt més ampli de capacitats, entre les quals figuren les llibertats polítiques, els drets humans i, com deia Adam Smith, «la capacitat d'afrontar les coses sense vergonya». La rebuda entusiasta per part de governs, societat civil, investigadors i mitjans de comunicació va demostrar la profunda resonància d'aquest enfocament innovador tant dins com fora de la comunitat que es dedica al desenvolupament.

Una reafirmació

Tot i que el primer *Informe* va ser prudent a l'hora de presentar una visió matisada del desenvolupament humà, amb el temps l'ús de la descripció abreujada d'«ampliar les oportunitats de les persones» es va acabar generalitzant. Aquesta descripció és fonamental, però no pas suficient. El desenvolupament humà consisteix a conservar els resultats positius al llarg del temps i combatre els processos que empobriren les persones o mantenen l'opressió i la injustícia estructural. Per tant, els principis procedimentals, com ara l'equitat, la sostenibilitat i el respecte envers els drets humans són bàsics.

Un tret consubstancial en la tradició del desenvolupament humà és que l'enfocament sigui dinàmic i no pas rígid. Proposem una reafirmació coherent amb la pràctica del desenvolupament sobre el terreny, i amb les publicacions especialitzades sobre el desenvolupament i les capacitats de les persones:

El desenvolupament humà és l'expansió de les llibertats de les persones per viure vides llargues, tenir salut i realitzar-se;

per promoure altres objectius que tinguin motius per valorar, i per participar activament en la formació del desenvolupament en termes d'equitat i sostenibilitat en un planeta compartit. Les persones són alhora beneficiàries i agents del desenvolupament humà, com a individus i com a col·lectius.

Aquesta reafirmació posa en relleu el nucli del desenvolupament humà: els seus temes de sostenibilitat, equitat i apoderament i la seva flexibilitat inherent. Com que els guanys podrien ser fràgils i vulnerables als canvis negatius i com que les generacions futures han de ser tractades amb justícia, cal esmerçar esforços especials per garantir que el desenvolupament humà perdura i és sostenible. El desenvolupament humà també consisteix a combatre els processos que empobriren les persones i mantenen l'opressió i la injustícia estructural: ha de ser equitatiu. I també consisteix a fomentar que les persones puguin exercir la seva llibertat individual d'escollir i puguin participar en processos dins dels àmbits familiar, comunitari i nacional, donar-los forma i beneficiar-se'n, és a dir, a enfortir-ne el potencial.

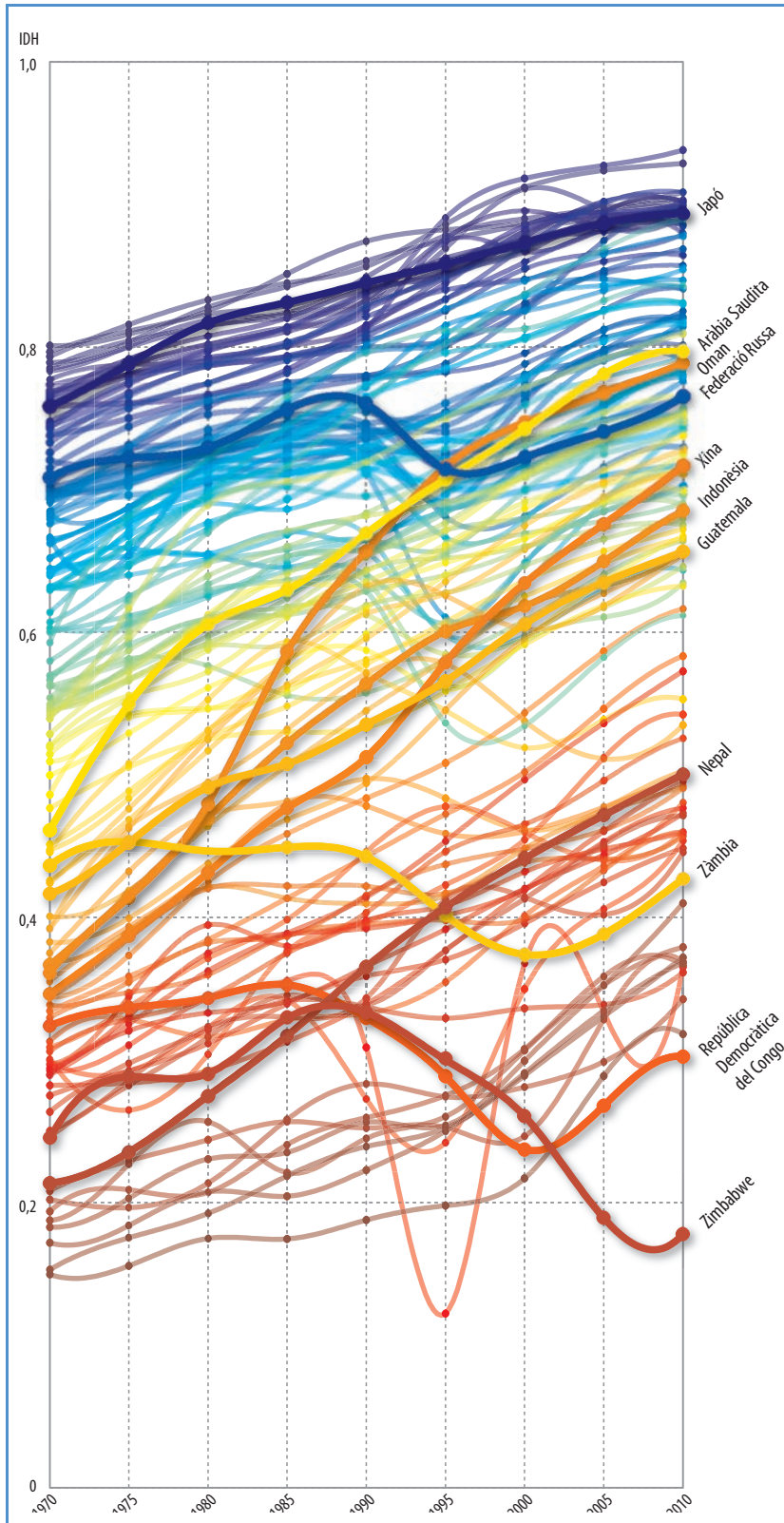
El desenvolupament humà insisteix en la deliberació i el debat i a deixar els extrems del desenvolupament oberts a la discussió. Les persones, individualment i col·lectivament, determinen aquests processos. El marc del desenvolupament humà s'aplica a tots els països, rics i pobres, i a tota la població. A partir d'uns principis bàsics, proporcionar un paradigma per al nou segle és un exercici suficientment obert, sòlid i estimulants.

L'evolució del benestar: un ascens irregular

Una de les grans contribucions d'aquest informe és l'avaluació sistemàtica de les tendències en els components bàsics del desenvolupament humà en els darrers quaranta anys. Aquesta avaluació retrospectiva, un objectiu important per al vintè aniversari, és fins avui l'anàlisi més exhaustiva de l'*Informe* i aporta noves revelacions importants.

Una aportació crucial d'aquest Informe és l'avaluació sistemàtica de les tendències del desenvolupament humà durant els darrers 40 anys. Els avenços han estat significatius, però no tot són bones notícies.

Progrés general, gran variabilitat: tendències de l'índex de desenvolupament humà arreu del món, 1970-2010



Font: càlculs de l'OIDH a partir de la seva base de dades.

Les dades són d'anàlisis de tendències. Per a més detalls, vegeu el capítol 2.

En certs aspectes bàsics, el món és avui un lloc millor que el 1990. Al llarg dels darrers vint anys moltes persones d'arreu del món han viscut millores espectaculars en aspectes bàsics de les seves vides. En general, estan més sanes, reben més educació i tenen més poder per designar els seus dirigents i exigir-los responsabilitats que en cap altre moment de la història. Vegem, si no, els increments registrats en la nostra mesura sumària del desenvolupament, l'índex de desenvolupament humà (IDH), que combina dades sobre l'esperança de vida, l'escolarització i la renda en una simple mesura composta (figura 1). La mitjana mundial de l'IDH ha augmentat un 18 % des del 1990 (i un 41 % des del 1970), la qual cosa reflecteix grans millores globals en l'esperança de vida, la matriculació escolar, l'alfabetització i la renda. Però també s'ha viscut una gran variabilitat i molta inestabilitat, temes que tractem més endavant.

Gairebé tots els països s'han beneficiat d'aquest progrés. Dels 135 països amb el 92 % de la població mundial, només tres —la República Democràtica del Congo, Zàmbia i Zimbabwè— tenen avui un IDH més baix que el 1970.

En general, els països pobres estan escurçant la distància que els separa dels països rics en l'IDH. Aquesta convergència ofereix un panorama més optimista que no pas una perspectiva limitada a les tendències que es registren en la renda, on la divergència no s'atura. No tots els països, però, han presenciat un progrés ràpid i les variacions són sorprenents. Aquells països que han experimentat el progrés més lent són els països de l'Àfrica subsahariana afectats per l'epidèmia del VIH i els països de l'antiga Unió Soviètica que pateixen un increment de la mortalitat adulta.

Entre els països que han experimentat un major progrés en les millores de l'IDH figuren els coneguts com a «miracles del creixement» de la renda, com ara Indonèsia, la República de Corea i la Xina. Entre aquests, però, també se n'hi inclouen d'altres —com ara el Nepal, Oman i Tunísia— on el progrés en aspectes del desenvolupament humà no relacionats amb la renda ha estat igualment destacat (taula 1). És sorprenent que a la llista dels deu principals països n'hi hagi uns quants que no se solen

descriure com a exemples dels més destacats. Etiòpia ocupa l'onzè lloc i tres països més de l'Àfrica subsahariana (Botsuana, Benín i Burkina Faso) es troben entre els 25 primers.

Per tant, la perspectiva més àmplia del desenvolupament humà aporta una valoració de l'èxit molt diferent, posem per cas, que la de la Comissió Spence sobre Creixement i Desenvolupament. Això revela que el progrés en salut i educació pot impulsar l'èxit en el desenvolupament humà; de fet, set països entren a la llista dels deu primers, gràcies als seus elevats registres en salut i educació, en alguns casos amb un creixement excepcional.

No tots els països han progressat ràpidament i la variació és sorprenent. Al llarg dels darrers quaranta anys, una quarta part dels països en via de desenvolupament han presenciat un increment del seu IDH inferior al 20 % i una altra quarta part, inferior al 65 %. Aquestes diferències reflecteixen en part els diversos punts de partida dels països: els menys desenvolupats han presentat de mitjana un progrés més ràpid en salut i educació que els més desenvolupats. Amb tot, la meitat de la variació en els resultats de l'IDH no s'explica per l'IDH inicial, i els països amb punts de partida semblants experimenten evolucions extraordinàriament diferents, la qual cosa indica que els

TAULA 1

Llista dels deu països que han experimentat un major progrés en l'IDH i els seus resultats pel que fa a la renda i els aspectes no relacionats amb la renda, 1970-2010

País	Rendiment en		Contribució de la renda
	IDH	IDH no relacionat amb la renda	
Oman	1	1	26
Xina	2	79	1
Nepal	3	2	48
Indonèsia	4	10	5
Aràbia Saudita	5	3	114
Laos	6	18	8
Tunísia	7	6	18
Corea, Rep.	8	9	3
Algèria	9	5	102
Marroc	10	14	33

Nota: el progrés en la millora de l'IDH i l'IDH no relacionat amb la renda es mesura per la desviació de l'ajustament: la diferència positiva en la trajectòria d'un país amb relació a altres països que pertanyen del mateix punt. La contribució de la renda mesura la taxa de creixement del PIB dividida pel logaritme del PIB inicial, que és igual a la contribució directa de la renda al creixement de l'IDH en la nova forma funcional de l'IDH.

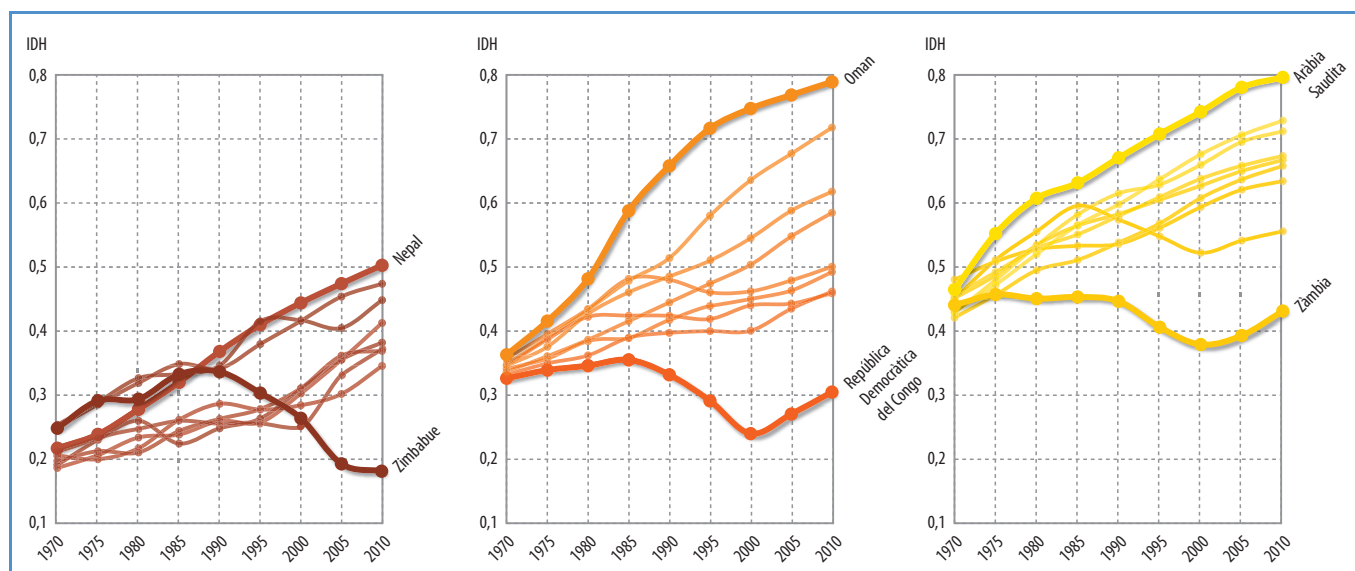
Font: càlculs de l'OIDH a partir de la seva base de dades.

factors propis de cada país, com ara les polítiques, les institucions i la geografia, són importants (figura 2).

Els avenços en matèria de salut han estat molt grans, però aquesta tendència s'està alençant. L'alentiment en el progrés agregat es deu

FIGURA 2

Diversitat de camins des de punts de partida semblants



Font: càlculs de l'OIDH a partir de la seva base de dades.

Els resultats confirmen dues premisses centrals que l'Informe ha defensat des dels inicis: el desenvolupament humà és diferent del creixement econòmic i és possible assolir avenços significatius fins i tot en condicions de creixement lent.

en part als dramàtics retrocessos que s'han produït en 19 països. En nou d'aquests —sis de l'Àfrica subsahariana i tres de l'antiga Unió Soviètica— l'esperança de vida ha caigut per sota dels nivells del 1970. Les causes s'han de buscar en la crisi del VIH i l'increment de la mortalitat adulta als països en transició.

El progrés en l'educació ha estat considerable i generalitzat, la qual cosa reflecteix no tan sols millores en la quantitat de l'escolarització, sinó també en l'equitat de l'accés a l'educació per a les noies i els nois. Aquest progrés reflecteix en gran mesura una major implicació dels estats, que sovint es caracteritza per un èxit més gran a l'hora d'escolaritzar els infants, i no pas per impartir una educació d'alta qualitat.

El progrés en la renda varia molt més. Malgrat el progrés conjunt, no hi ha convergència pel que fa a la renda —a diferència de la salut i l'educació— perquè els països rics han presentat de mitjana un creixement més ràpid que els pobres al llarg dels darrers quaranta anys. La divisió entre països desenvolupats i països en via de desenvolupament persisteix: un petit subconjunt de països ha continuat ocupant els primers llocs en la distribució de la renda mundial i tan sols uns quants països que van començar pobres s'han incorporat a aquest grup de renda alta.

En resum, hem presenciats grans avenços, però els canvis esdevinguts en les darreres dècades no han estat en absolut del tot positius. Alguns països han patit greus contratemps —especialment en salut— que de vegades han esborrat en pocs anys els guanys acumulats al llarg de diverses dècades. El creixement econòmic ha estat extremament desigual, tant als països que han viscut un creixement ràpid com en els col·lectius que s'han beneficiat del progrés nacional. A més, els dèficits en desenvolupament humà arreu del món, tot i que s'estan reduint, continuen sent molt grans.

Comprendre els models del desenvolupament humà i els factors que l'impulsen

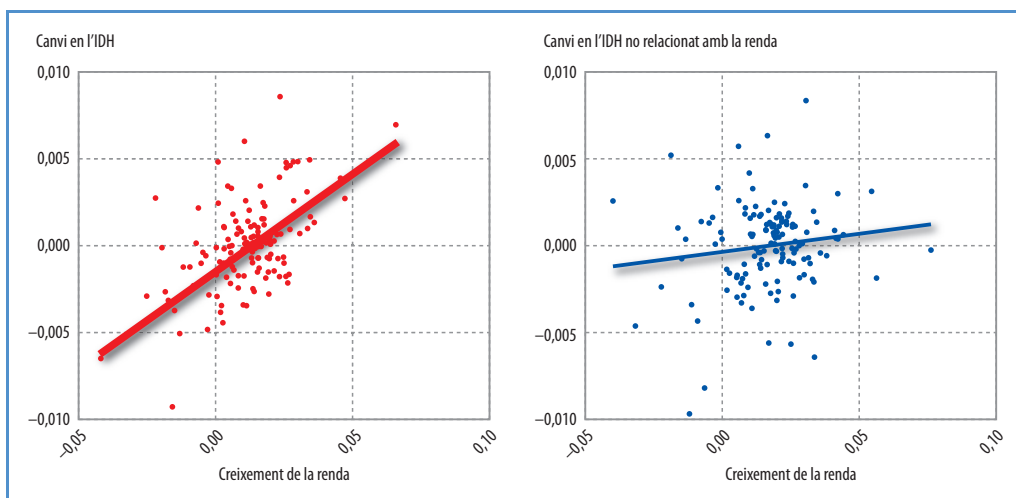
El progrés global ha coincidit amb una gran variabilitat entre els països, la qual cosa indica que les forces globals han fet que el progrés

sigui més viable per als països en tots els nivells de desenvolupament, però que la diferència radiqui en com els països aprofiten les oportunitats que es presenten.

Un dels resultats més sorprenents de la recerca sobre el desenvolupament humà en els darrers anys, confirmat en aquest informe, és la manca d'una correlació significativa entre el creixement econòmic i les millores en salut i educació (figura 3). La nostra recerca demostra que aquesta relació és especialment feble en els nivells baix i mitjà de l'IDH, fet que es pot atribuir als canvis en la manera en què les persones passen a ser més sanes i a rebre més educació. La correlació actual en els canvis, que contrasta amb l'absència de correlació en els canvis al llarg del temps, reflecteix els models històrics, ja que els països que van esdevenir rics eren els únics capaços de pagar els costosos avenços de salut i d'educació. Les millores tecnològiques i els canvis en les estructures socials, però, avui dia permeten que fins i tot els països més pobres puguin aconseguir guanys significatius.

Els fluxos d'idees sense precedents que s'han produït entre els països en els darrers temps —des de les millores tècniques que permeten salvar vides fins als ideals polítics i les pràctiques productives— han possibilitat una gran transformació. Nombroses innovacions han permès que els països millorin la salut i l'educació a un preu molt baix, la qual cosa explica per què l'associació entre la renda i els aspectes no relacionats amb la renda del desenvolupament s'hagi debilitat amb el pas del temps.

Les rendes i el creixement continuen sent elements importantíssims. Dir una altra cosa és no saber veure la importància de la renda a l'hora d'ampliar les llibertats de les persones. La renda és vital per determinar el domini de les persones sobre els recursos necessaris per obtenir accés als aliments, l'habitatge i la roba, i per fer possibles opcions molt més àmplies, com ara treballar en activitats que valguin la pena i siguin gratificants o passar més temps amb els éssers estimats. El creixement de la renda pot indicar que les oportunitats per treballar en una feina acceptable s'estan ampliant —tot i que això no és sempre així— i les contraccions econòmiques i les pèrdues de llocs de treball que porten associades són males notícies



Nota: basat en l'anàlisi de la desviació de l'ajustament (vegeu el requadre 2.1 del capítol 2 i la nota tècnica 1), la renda és el PIB per capita.

Font: càlculs de l'OIDH a partir de la seva base de dades.

per a la població d'arreu del món. La renda també genera impostos i altres ingressos que els governs necessiten per tal de proporcionar serveis i posar en marxa programes de redistribució. Per tant, l'increment de les rendes en una base àmplia continua sent una prioritat política important.

Els nostres resultats tampoc neguen la importància d'una renda més alta per incrementar l'accés de la població pobra als serveis socials, una relació avalada per moltes proves microeconòmiques. La forta correlació entre l'estatus socioeconòmic i la salut sol reflectir l'avantatge relatiu de la població més benestant a l'hora d'obtenir accés als serveis sanitaris. L'anàlisi d'aquest informe, però, posa en dubte que el creixement de la renda en tota l'economia sigui suficient per promoure la salut i l'educació als països amb un IDH baix i mitjà. I aquesta és la bona notícia, almenys en la mesura que el creixement sostingut sovint ha estat difícil d'aconseguir.

Els nostres resultats també confirmen, amb noves dades i anàlisis, dues opinions centrals de l'*Informe* des del principi: que el desenvolupament humà és diferent del creixement econòmic i que és possible aconseguir avenços substancials fins i tot sense un creixement ràpid. Els primers informes indicaven que l'estat indi

de Kerala i països com ara Costa Rica, Cuba i Sri Lanka van aconseguir un desenvolupament humà molt més alt que altres països amb les seves rendes. Aquestes consecucions van ser possibles perquè el creixement s'havia desvinculat dels processos que determinen el progrés en els aspectes no relacionats amb la renda del desenvolupament humà.

La importància de les institucions

Les polítiques i les reformes compatibles amb el progrés varien molt entre els diversos escenaris institucionals i depenen de les restriccions estructurals i polítiques. Els intents per trasplantar solucions institucionals i polítiques a països amb diferents condicions solen fracassar. A més, les polítiques normalment s'han d'inspirar en l'escenari institucional imperant per donar lloc al canvi. Per exemple, la liberalització econòmica a l'Índia tenia com a objectiu atenuar un entorn empresarial massa restrictiu i dominat per famílies reduint la regulació i introduint més competència. En resum, tot i que les institucions són un factor determinant del desenvolupament humà, cal un estudi més a fons sobre com interactuen en cada context.

**Sense l'acció
complementària de
l'Estat i de la societat, els
mercats per ells sols no
disposen de la fortalesa
necessària per vetllar per
la sostenibilitat del medi
ambient.**

Un aspecte important és com s'organitzen les relacions entre els mercats i els estats. Els governs han abordat de moltes maneres diferents la tensió entre la necessitat dels mercats per generar rendes, i el dinamisme i la necessitat per solucionar els errors del mercat. És possible que els mercats siguin necessaris per obtenir un dinamisme econòmic sostingut, però no comporten automàticament un progrés en altres aspectes del desenvolupament humà. El desenvolupament que afavoreix en excés el creixement econòmic ràpid no sol ser viable a llarg termini. En altres paraules, una economia de mercat és necessària, però no és suficient.

Aquestes observacions evocuen la brillant exposició que Karl Polanyi va fer fa més de seixanta anys del mite del mercat autoregulat, és a dir, la idea que els mercats podrien existir en una situació de buit polític i institucional. En general, els mercats no se'n surten gaire bé a l'hora de garantir el proveïment de béns públics, com ara la seguretat, la sanitat i l'educació. Així, per exemple, és possible que les empreses que produeixen béns que requereixen molta mà d'obra o exploten recursos naturals no vulguin una força laboral més instruïda i també és possible que no es preocupin gaire de la salut dels seus treballadors si la mà d'obra és abundant. Sense una acció complementària de la societat i l'estat, els mercats no tenen cura de la sostenibilitat ambiental i creen unes condicions que afavoreixen la degradació del medi ambient, fins i tot catàstrofes com ara les esllavissades de Java i el vessament de petroli al golf de Mèxic.

La regulació, però, requereix un estat competent i també compromís polític, tot i que la capacitat estatal sol ser més aviat escassa. Els governs d'alguns països en via de desenvolupament han mirat d'imitar les mesures adoptades pels estats desenvolupats moderns sense tenir els recursos o la capacitat necessaris. Per exemple, els règims de substitució de les importacions a molts països llatinoamericans van començar a trontollar quan els països van intentar desenvolupar una política industrial específica. En canvi, els èxits de l'est asiàtic ens van ensenyar que un estat competent i determinat pot ajudar a impulsar

el desenvolupament i el creixement del mercat. Allò que és possible i adequat està pensat per a un context específic. Més enllà de l'estat, els interlocutors de la societat civil han demostrat el potencial per retallar els excessos tant del mercat com de l'estat, per bé que els governs que miren de controlar la dissensió poden restringir l'activitat de la societat civil.

La dinàmica pot ser positiva quan els països fan la transició cap a institucions de mercat integradores o cap a institucions polítiques integradores, però aquest és un fenomen difícil i estrany. El capitalisme oligàrquic sol anunciar la seva pròpia desaparició, ja sigui perquè reprimeix els motors productius de la innovació —com en els fracassos dels règims de substitució de les importacions de l'Amèrica Llatina i el Carib— o perquè el progrés material incrementa les aspiracions de la població i posa en dubte el control que l'elit exerceix sobre el poder, com al Brasil, Indonèsia i la República de Corea des de la dècada del 1990.

Les coses bones no sempre vénen juntes

El desenvolupament humà no es redueix a la salut, l'educació i la renda; sinó que també consisteix en la participació activa de la població a l'hora de determinar el desenvolupament, l'equitat i la sostenibilitat, aspectes inseparables de la llibertat que tenen per viure la vida com volen. No hi ha un consens tan ampli sobre què comporta el progrés en aquests fronts, i tampoc disposem d'eines per mesurar-lo, però la manca de quantificació no és motiu per no fer-ne cas o fer veure que no existeix.

Encara que els països progressin en l'IDH, no necessàriament destaquen en els aspectes més generals. És possible tenir un IDH alt i ser un país insostenible, no democràtic i no igualitari, de la mateixa manera que és possible tenir un IDH baix i ser un país relativament sostenible, democràtic i igualitari. Aquests models plantegen dubtes importants pel que fa a com pensem el desenvolupament humà, com el mesurem i les polítiques per millorar els resultats i els processos al llarg del temps.

No hi ha un model senzill que relacioni l'IDH amb altres aspectes del desenvolupament humà com ara l'apoderament o la sostenibilitat (figura 4). N'és una excepció la desigualtat, que està negativament relacionada amb el valor de l'IDH, però fins i tot aquesta relació mostra una gran variació. La manca de correlació es pot veure en el gran nombre de països que tenen nivells alts d'IDH, però presenten uns resultats pobres en altres variables: una quarta part dels països té un IDH alt, però una sostenibilitat baixa; quant a les llibertats polítiques, veiem una situació semblant, però menys marcada.

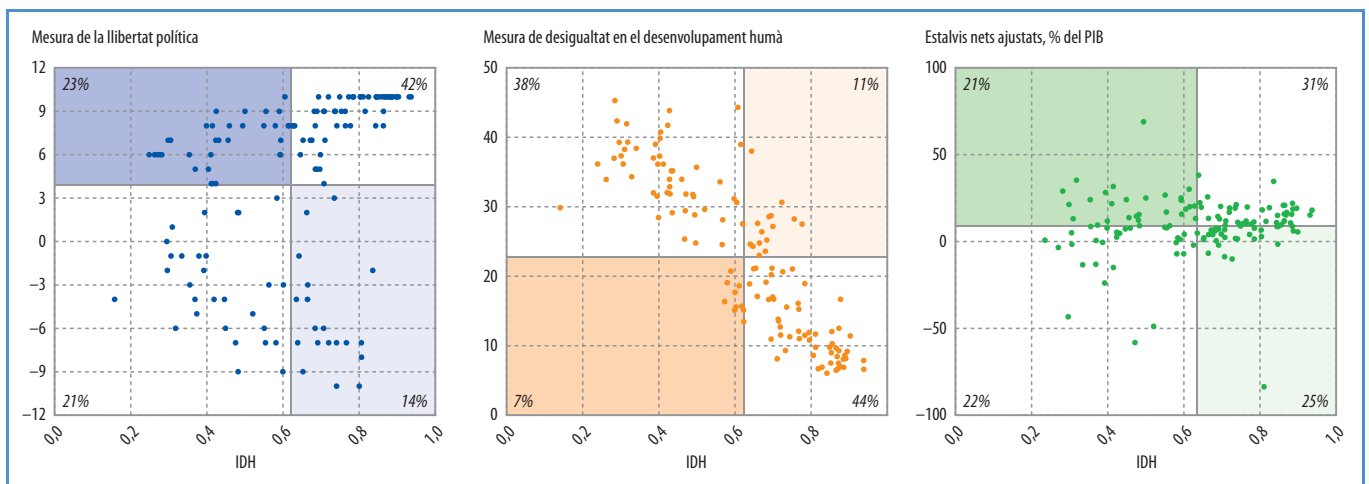
Entre les tendències que afavoreixen l'apoderament figuren els grans increments en alfabetització i nivell educatiu assolits a moltes parts del món que han reforçat la capacitat de la població per prendre decisions informades i exigir responsabilitat als governs. L'abast de l'apoderament i la seva expressió s'han ampliat, tant a través de la tecnologia com de les institucions. En concret, la proliferació de la telefonia mòbil i la televisió per satèl·lit i l'augment de l'accés a Internet han incrementat molt la disponibilitat d'informació i la capacitat per expressar opinions.

La proporció de democràcies formals s'ha incrementat des de menys d'una tercera part de països el 1970 fins a la meitat a mitjan dècada de 1990 i tres cinquenes parts el 2008. Han sorgit moltes formes híbrides d'organització política. Tot i que el canvi real i el bon funcionament polític han variat, i que moltes democràcies formals presenten defectes i són fràgils, les decisions polítiques estan molt més inspirades en les opinions i les preocupacions dels ciutadans. Els processos democràtics locals s'estan aprofundint a molts països. Les lluites polítiques han propiciat un canvi substancial en molts països i s'ha ampliat molt la representació de la població tradicionalment marginada, com ara les dones, els pobres, els grups indígenes, els refugiats i les minories sexuals.

No obstant això, les mitjanes poden induir a errors. Avui són més els països que presenten una major desigualtat de renda que a la dècada de 1980. Per cada país on la desigualtat ha millorat en els darrers trenta anys, ha empitjorat en més de dos, i d'una manera més marcada als països que formaven part de l'antiga Unió Soviètica. La majoria de països de l'est asiàtic i el Pacífic també presenten una desigualtat de renda més alta avui que fa unes dècades. L'Amèrica Llatina i el Carib n'és una excepció

FIGURA 4

Correlació entre l'índex de desenvolupament humà i aspectes més generals del desenvolupament humà, 2010 o any més recent disponible



Nota: les línies són les mitjanes de les distribucions. Els percentatges són la proporció dels països de la mostra en cada quadrant. El capítol 4 analitza les mesures de llibertat política i sostenibilitat ambiental i el capítol 5 la construcció i els resultats de les mesures de la desigualtat. Vegeu també les taules estadístiques 3, 6 i 7.

Font: càlculs de l'OIDH a partir de *World Development Indicators 2010*, Washington, DC: Banc Mundial i MARSHALL, M.; JAGGERS, K., 2010, «Polity IV Project, Political Regime Characteristics and Transitions, 1800-2008», a: *Integrated Network for Societal Conflict Research (INSRC) Program*, College Park, Md.: Center for International Development and Conflict Management (CIDCM), Universitat de Maryland.

L'Informe inclou tres nous índexs que capturen aspectes multidimensionals del benestar en la desigualtat, l'equitat de gènere i la pobresa, i reflecteixen els avenços en els mètodes i una disponibilitat de dades més gran.

recent i important: de llarg la regió amb les majors disparitats de renda i actius, les grans millores recents han donat lloc a una despesa pública més progressista i a polítiques socials específiques.

Els darrers anys també han posat al descobert la fragilitat d'algunes de les coses que hem aconseguit, un fet que s'il·lustra millor amb l'esclat de la crisi financera més gran en dècades, que ha fet perdre el lloc de treball a 34 milions de persones i ha empès 64 milions de persones més per sota del llinyar de pobresa d'1,25 dòlars al dia. El risc d'una «doble depressió» continua present i la plena recuperació podria trigar anys a produir-se.

La dificultat més gran per mantenir el progrés en desenvolupament humà, però, potser es deu a la insostenibilitat del model de producció i consum. Per tal que el desenvolupament humà sigui realment sostenible, s'ha de trencar l'estret lligam que hi ha entre el creixement econòmic i les emissions de gasos amb efecte hivernacle. Alguns països desenvolupats han començat a atenuar els pitjors efectes a través del reciclatge i la inversió en transport públic i infraestructures, però la majoria dels països en via de desenvolupament ha de superar les dificultats que plantegen els elevats costos i la poca disponibilitat de l'energia alternativa.

Noves mesures per a una realitat en evolució

Forçar els límits del mesurament sempre ha estat una pedra angular en l'enfocament del desenvolupament humà, però mai no ha estat una acció gratuïta. L'IDH ha possibilitat una nova manera de pensar el progrés a partir d'una idea senzilla, però poderosa: el desenvolupament és molt més que la renda. Al llarg dels anys, l'*Informe* ha introduït noves mesures per avaluar el progrés en la reducció de la pobresa i l'apoderament de les dones, però la manca de dades fiables ha estat un gran obstacle.

Aquest any introduïm tres nous índexs per reflectir aspectes importants de la distribució del benestar en la desigualtat,

la igualtat entre els homes i les dones i la pobresa. Aquests índexs són el resultat de l'aplicació de mètodes avançats i de la millora de la qualitat en les dades disponibles. També presentem una versió perfeccionada de l'IDH, amb els seus tres aspectes de sempre, que té en compte crítiques vàlides i utilitza indicadors més pertinents per avaluar el progrés futur.

Ajustament de l'índex de desenvolupament humà per la desigualtat.

Reflectir la desigualtat en cadascun dels aspectes de l'IDH aborda un objectiu que es va fixar per primera vegada en l'*Informe* del 1990. Aquest informe introdueix l'IDH ajustat per la desigualtat, una mesura del nivell de desenvolupament humà de la població en una societat tenint en compte la desigualtat. En igualtat perfecta l'IDH i l'IDH ajustat per la desigualtat són iguals. L'IDH d'una persona mitjana en una societat és inferior a l'IDH agregat quan hi ha desigualtat en la distribució de la salut, l'educació i la renda; com més baix és l'IDH ajustat per la desigualtat (i més gran és la diferència entre aquest i l'IDH), més gran és la desigualtat. Alguns dels resultats als quals arribem després d'aplicar aquesta mesura a 139 països són els següents:

- La pèrdua mitjana en l'IDH a causa de la desigualtat és d'un 24 %, és a dir, ajustat per la desigualtat, l'IDH global de 0,68 del 2010 cauria fins a 0,52, la qual cosa representa una caiguda de la categoria d'IDH alt a la d'IDH mitjà. Les pèrdues oscil·len entre el 6 % (República Txeca) i el 45 % (Moçambic); el 80 % de països perd més del 10 % i gairebé el 40 % de països perd més del 25 %.
- Els països amb menys desenvolupament humà tendeixen a presentar una major desigualtat en més aspectes i, per tant, pèrdues més grans en desenvolupament humà. La població de Namíbia va perdre un 44 %, la de la República Centreafricana un 42 % i la d'Haití un 41 % a causa de la desigualtat multidimensional.
- La població de l'Àfrica subsahariana pateix les pèrdues d'IDH més grans a causa de la gran desigualtat en tots tres aspectes. En altres regions les pèrdues es poden atribuir

d'una manera més directa a la desigualtat en un sol aspecte, com ara la salut al sud asiàtic (figura 5)

Una nova mesura de la desigualtat entre els homes i les dones. Els desavantatges que afronten les dones i les noies són una gran font de desigualtat. Molt sovint són discriminades en l'àmbit de la salut, l'educació i el mercat laboral, la qual cosa repercuteix negativament en les seves llibertats. Hem introduït una nova mesura d'aquestes desigualtats basada en el mateix marc que l'IDH i l'IDH ajustat per la desigualtat, a fi d'exposar millor les diferències en la distribució de les consecucions entre les dones i els homes. L'índex de desigualtat de gènere indica que:

- La desigualtat de gènere varia moltíssim entre els països: les pèrdues en les coses que s'han aconseguit a causa de la desigualtat de gènere (no es pot comparar directament amb les pèrdues totals de desigualtat perquè s'utilitzen variables diferents) oscil·len entre el 17 % i el 85 %. Els Països Baixos, amb una pèrdua del 17 %, encapçala la llista de països amb més

igualtat entre els homes i les dones, seguit de Dinamarca, Suècia i Suïssa.

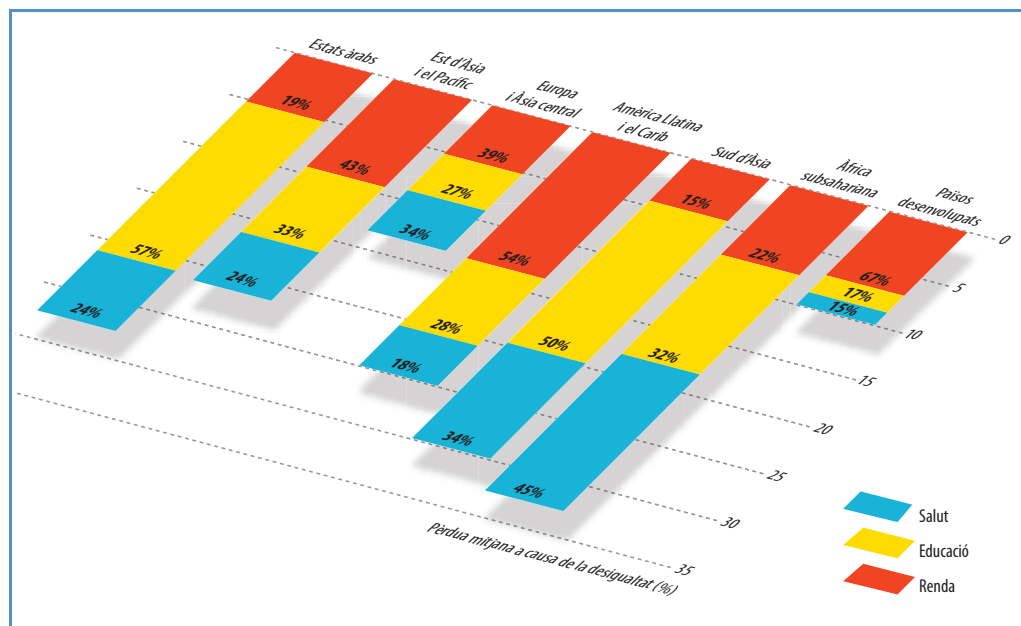
- Els països amb una distribució desigual del desenvolupament humà també experimenten una elevada desigualtat entre les dones i els homes, i els països amb una elevada desigualtat de gènere també experimenten una distribució desigual del desenvolupament humà. Entre els països que presenten resultats pèssims en tots dos fronts trobem Haití, Moçambic i la República Centreafricana.

Una mesura multidimensional de la pobresa. La pobresa, de la mateixa manera que el desenvolupament, és multidimensional, però això no sol ser notícia de primera plana. L'informe d'aquest any introdueix l'índex de pobresa multidimensional, que complementa les mesures basades en els diners ja que té en compte múltiples mancances i la seva coincidència. L'índex identifica les mancances en els tres aspectes de l'IDH i mostra el nombre de persones que són pobres (que pateixen una sèrie de mancances) i el nombre de mancances que normalment han d'afrontar les famílies pobres. Aquest índex es pot desglossar per regió, ètnia i altres

FIGURA

5

Pèrdues regionals a partir de la desigualtat en desenvolupament humà



Nota: les xifres a l'interior de les barres corresponen a la proporció del total de pèrdues degut a la desigualtat atribuïble a cada component de l'IDH.

Font: càlculs de l'OIDH a partir de la seva base de dades.

agrupacions, així com per dimensió, per la qual cosa és una eina útil per als responsables polítics.

- Uns 1.700 milions de persones de 104 països coberts per l'índex de pobresa multidimensional —una tercera part de la seva població— viu en la pobresa multidimensional, és a dir, almenys una tercera part dels indicadors reflecteix una mancança greu en salut, educació o nivell de vida. Aquesta xifra supera el càlcul estimat de 1.300 milions de persones d'aquests països que viuen amb 1,25 dòlars al dia o menys (per bé que és inferior a la proporció de les que viuen amb 2 dòlars o menys). Els models de privació també difereixen d'una manera important dels models de pobresa de renda.
- L'Àfrica subsahariana presenta la major incidència de la pobresa multidimensional, que oscil·la entre un baix 3 % a Sud-àfrica i un ingent 93 % al Níger; la proporció mitjana de mancances oscil·la entre el 45 % (a Gabon, Lesotho i Swazilàndia) i el 69 % (al Níger). Amb tot, la meitat dels pobres en múltiples aspectes arreu del món viu al sud d'Àsia (51 %, o 844 milions de persones) i més d'una quarta part a l'Àfrica (28 %, o 458 milions).

* * *

Aquestes noves mesures aporten molts altres resultats —i interpretacions— que poden orientar els debats sobre la política del desenvolupament i les seves concepcions. Quan observem grans pèrdues en l'IDH a causa de la desigualtat, això indica que la societat té molt a guanyar si concentra els seus esforços en reformes per millorar l'equitat. Si un índex de pobresa multidimensional alt coincideix amb una pobresa de renda baixa, això indica que hi ha molt a guanyar si es millora la prestació de serveis públics bàsics. Les mesures obren noves i interessants possibilitats de recerca i ens permeten plantejar qüestions essencials. Quins països tenen més bons resultats en la reducció de la desigualtat en desenvolupament humà? Els avenços en equitat de gènere són una causa o una conseqüència de les tendències

més àmplies del desenvolupament? La reducció de la pobresa de renda comporta una reducció de la pobresa multidimensional, o viceversa?

Orientar el camí cap al desenvolupament humà futur

Quines són les implicacions per a l'agenda política futura, tant en l'àmbit nacional com internacional? L'evolució és encoratjadora, però també cal ser prudent. El progrés és possible fins i tot sense grans recursos: les vides de les persones es poden millorar a partir de mitjans dels quals ja disposa la majoria de països. Amb tot, l'accés no està garantit i els camins per promoure el desenvolupament humà són variats i específics de les condicions històriques, polítiques i institucionals d'un país.

Bona part del discurs sobre el desenvolupament ha buscat receptes polítiques uniformes que es puguin aplicar a la gran majoria de països. Els defectes d'aquest projecte intel·lectual són avui evidents i àmpliament acceptats, la qual cosa subratlla la necessitat de reconèixer la singularitat de cada país i cada comunitat al costat dels principis bàsics que poden inspirar les estratègies i les polítiques del desenvolupament en diferents escenaris. Un informe mundial com aquest pot extreure conclusions generals i impulsar la recerca i l'agenda i els debats polítics cap a diversos dominis complementaris.

Si no hi ha una solució única per a tothom, com podem orientar el procés decisor? Cada dia es conceben i s'implanten polítiques arreu del món i es busca l'assessorament d'institucions i especialistes del desenvolupament. A continuació presentem algunes idees bàsiques:

- *Primer cal pensar en els principis.* Preguntar si una política determinada és en general bona per al desenvolupament humà no és pas el millor enfocament, perquè moltes polítiques funcionen més bé en uns escenaris que en d'altres. Hem de preguntar quins principis podem utilitzar per avaluar polítiques alternatives. Per exemple, posar l'equitat

i la pobresa al capdavant dels principis generals i crear institucions per gestionar el conflicte i resoldre disputes. La traducció d'això en polítiques específiques varia en funció de l'escenari. És molt important tenir en compte l'experiència i les limitacions institucionals, estructurals i polítiques.

- *Donar importància al context.* La capacitat i les restriccions polítiques dels estats són exemples de per què i com en són d'importants els contextos. Una causa comuna del fracàs és assumir que ja existeixen un estat i un sistema regulador que funcionen bé o que es poden traslladar o crear fàcilment. De la mateixa manera, les polítiques nacionals no s'adonen del perill que corren quan no tenen en compte l'economia política en un context més ampli. Si el disseny de les polítiques no parteix de la comprensió d'aquestes realitats institucionals és probable que no tingui gaire incidència.
- *Canviar les polítiques globals.* Les nombroses problemàtiques a les quals han de fer front, com ara la migració internacional, les normes efectives i equitatives del comerç i la inversió, i les amenaces internacionals com ara el canvi climàtic, ultrapassen la capacitat dels estats. Per fer-hi front cal un sistema de governança mundial que promogui la responsabilitat democràtica, la transparència i la integració dels països menys desenvolupats i que miri de garantir un entorn econòmic global estable i sostenible.

Els impactes de l'IDH han il·lustrat que la reflexió política es pot inspirar i estimular a partir d'una exploració més profunda dels aspectes bàsics del desenvolupament humà. Un element important d'aquesta tradició és una agenda rica de recerca i anàlisi. Aquest informe mostra com podem tirar endavant aquesta agenda a partir de dades i anàlisis de tendències millors, però encara queda molt per fer. Hi ha tres prioritats: millorar les dades i les anàlisis per estimular els debats, proporcionar una alternativa als enfocaments convencionals per estudiar el desenvolupament i augmentar la nostra comprensió de la

desigualtat, l'apoderament, la vulnerabilitat i la sostenibilitat.

L'economia del creixement i la seva relació amb el desenvolupament, en particular, requereixen una reformulació radical. Una gran quantitat d'estudis teòrics i empírics equipara d'una manera gairebé uniforme el creixement econòmic amb el desenvolupament. Els seus models solen assumir que la població només té una preocupació, el consum; les seves aplicacions empíriques es concentren gairebé exclusivament en l'efecte de les polítiques i les institucions sobre el creixement econòmic. L'argument central de l'enfocament del desenvolupament humà, en canvi, és que el benestar no es limita ni molt menys als diners, ja que dona molta importància a les possibilitats que tenen les persones per complir els seus plans de vida. D'aquí la nostra crida per una nova economia, una economia del desenvolupament humà, en què l'objectiu sigui promoure el benestar de la població, i en què el creixement i altres polítiques s'avaluïn i es busquin en la mesura que promouen el desenvolupament humà a curt i llarg termini.

«El progrés de la humanitat», va escriure Martin Luther King, Jr., «no és inevitable ni ve per camins marcats. És el resultat dels esforços incansables i el treball persistent... Sense aquest treball dur, el temps passa a ser un aliat de les forces de l'estancament social». La idea del desenvolupament humà exemplifica aquests esforços que han estat possibles gràcies a un grup compromès d'intel·lectuals i professionals que volen canviar la nostra manera de pensar el progrés de les societats. Tanmateix, el compliment íntegre de l'agenda del desenvolupament humà requereix anar més enllà. Posar les persones al centre del desenvolupament és molt més que un exercici intel·lectual, ja que comporta fer del progrés un fenomen més equitatiu i diversificat, fer que les persones participin activament en el canvi i garantir que les consecucions actuals no s'assoleixen a costa de les generacions futures. No tan sols és possible afrontar aquests reptes, sinó que és necessari i, avui, més urgent que mai.

Centrar el desenvolupament en les persones vol dir aconseguir que el progrés sigui equitatiu, permetre que les poblacions participin activament en el canvi i garantir que els avenços assolits no hipotequin el benestar de les futures generacions.

Índex de desenvolupament humà (IDH)

Classificació alfabètica i número d'ordre

Classificació de l'IDH 2010 i canvi en la classificació entre 2005 i 2010

Afganistan	155	↑	1	Estònia	34	↓	3	Maldives	107	↑	4	Suïssa	13		
Albània	64	↓	1	Etiòpia	157	↑	3	Mali	160	↑	2	Surinam	94	↓	5
Alemanya	10	↓	1	Federació Russa	65	↑	3	Malta	33	↓	3	Swazilàndia	121		
Algèria	84	↑	1	Fiji	86	↓	9	Marroc	114	↑	1	Tadjikistan	112		
Andorra	30	↑	2	Filipines	97	↓	2	Maurici	72	↓	2	Tailàndia	92	↑	1
Angola	146	↑	2	Finlàndia	16	↓	2	Mauritània	136			Tanzània (República Unida de)	148	↑	1
Àrabia Saudita	55	↓	2	França	14	↑	5	Mèxic	56	↓	2	Timor Oriental	120	↑	11
Argentina	46	↑	4	Gabon	93	↑	1	Micronèsia (Estats Federals de)	103	↓	5	Togo	139	↓	4
Armènia	76			Gàmbia	151	↓	1	Moçambic	165			Tonga	85	↓	6
Austràlia	2			Geòrgia	74	↓	3	Moldàvia	99			Trinitat i Tobago	59	↑	1
Àustria	25	↓	1	Ghana	130	↓	2	Mongòlia	100	↑	2	Tunísia	81	↑	5
Azerbaidjan	67	↑	16	Grècia	22	↑	3	Montenegro	49	↓	1	Turkmenistan	87		
Bahames	43	↓	3	Guatemala	116			Myanmar	132	↑	6	Turquia	83	↓	1
Bahrain	39	↓	1	Guinea	156	↓	1	Namíbia	105	↑	2	Txad	163	↓	6
Bangla Desh	129	↑	1	Guinea Bissau	164	↓	1	Nepal	138	↑	5	Ucraïna	69	↓	3
Barbados	42	↓	1	Guinea Equatorial	117	↑	1	Nicaragua	115	↓	2	Uganda	143	↑	4
Bèlgica	18	↓	1	Guyana	104	↑	1	Niger	167	↓	1	Uruguai	52		
Belize	78	↓	9	Haití	145	↓	6	Nigèria	142			Uzbekistan	102	↓	1
Benín	134			Hondures	106			Noruega	1			Veneçuela (República Bolivariana de)	75	↑	3
Bielorússia	61	↑	1	Hong Kong, Xina (RAE)	21	↑	2	Nova Zelanda	3			Vietnam	113	↑	1
Bolívia (Estat Plurinacional de)	95	↓	3	Hongria	36	↓	1	Països Baixos	7	↑	3	Xile	45	↑	2
Bòsnia i Hercegovina	68	↓	4	Iemen	133	↑	8	Pakistan	125	↓	2	Xina	89	↑	8
Botswana	98	↑	2	Illes Salomó	123	↓	4	Panamà	54	↑	4	Xipre	35	↑	4
Brasil	73			Índia	119	↑	1	Papua Nova Guinea	137			Zàmbia	150	↑	1
Bulgària	58	↓	1	Indonèsia	108	↑	2	Paraguai	96			Zimbabwe	169		
Burkina Faso	161			Iran (República Islàmica de l')	70	↑	10	Perú	63	↑	4				
Burundi	166	↑	1	Irlanda	5			Polònia	41	↑	3				
Cambodja	124	↑	1	Islàndia	17	↓	10	Portugal	40	↑	3				
Camerun	131	↓	2	Israel	15			Qatar	38	↓	4				
Canadà	8			Itàlia	23	↑	4	Regne Unit	26	↓	4				
Cap Verd	118	↓	1	Jamaica	80	↓	6	República Àrab Síria	111	↓	3				
Colòmbia	79	↑	2	Japó	11	↑	1	República Centreafricana	159	↓	1				
Comores	140	↓	8	Jordània	82	↑	2	República de Corea	12	↑	8				
Congo	126	↓	4	Kazakhstan	66	↓	1	República Democràtica Popular Lao	122	↑	4				
Congo (República Democràtica del)	168			Kenya	128	↓	1	República Dominicana	88						
Costa d'Ivori	149	↓	4	Kirguizistan	109			República Txeca	28	↓	2				
Costa Rica	62	↓	1	Kuwait	47	↓	2	Romania	50	↑	1				
Croàcia	51	↓	2	Lesotho	141	↓	1	Rwanda	152	↑	2				
Dinamarca	19	↓	3	Letònia	48	↓	2	São Tomé i Príncipe	127	↓	3				
Djibouti	147	↓	1	Libèria	162	↑	2	Senegal	144						
Egipte	101	↑	2	Líbia	53	↑	3	Sèrbia	60	↓	1				
El Salvador	90			Liechtenstein	6	↑	5	Sierra Leone	158	↑	1				
Emirats Àrabs Units	32	↑	5	Lituània	44	↓	2	Singapur	27	↑	1				
Equador	77	↓	2	Luxemburg	24	↓	6	Soldanat de Brunei	37	↓	4				
Eslovàquia	31	↑	5	Macedònia	71	↑	1	Sri Lanka	91						
Eslovènia	29			Madagascar	135	↓	2	Sud-àfrica	110	↓	6				
Espanya	20	↑	1	Malàisia	57	↓	2	Sudan	154	↓	2				
Estats Units	4			Malawi	153			Suècia	9	↓	3				

NOTA

Nota: Les fletxes indiquen si el país ha millorat o empitjorat la seva classificació entre el 2005 i el 2010, mentre que l'espai en blanc indica que no hi ha hagut canvis

Índex de desenvolupament humà (IDH) i indicadors relacionats

Classificació segons l'IDH	Valor de l'Índex de Desenvolupament Humà (IDH)	Esperança de vida en néixer (anys)	Mitjana d'anys d'instrucció (anys)	Anys d'instrucció esperats (anys)	Ingrés nacional brut (INB) per capita (PPA US\$ de 2008)	IDH ajustat per la desigualtat (IDHD)		Índex de desigualtat de gènere (IDG)		Índex de pobresa multidimensional (IPM)
	2010	2010	2010	2010 ^a	2010	valor	clasificació	valor	clasificació	2000-2008

DESENVOLUPAMENT HUMÀ MOLT ALT

1	Noruega	0,938	81,0	12,6	17,3	58.810	0,876	1	0,234	5	..
2	Austràlia	0,937	81,9	12,0	20,5	38.692	0,864	2	0,296	18	..
3	Nova Zelanda	0,907	80,6	12,5	19,7	25.438	0,320	25	..
4	Estats Units	0,902	79,6	12,4	15,7	47.094	0,799	12	0,400	37	..
5	Irlanda	0,895	80,3	11,6	17,9	33.078	0,813	6	0,344	29	..
6	Liechtenstein	0,891	79,6	10,3	14,8	81.011
7	Països Baixos	0,890	80,3	11,2	16,7	40.658	0,818	4	0,174	1	..
8	Canadà	0,888	81,0	11,5	16,0	38.668	0,812	8	0,289	16	..
9	Suècia	0,885	81,3	11,6	15,6	36.936	0,824	3	0,212	7	..
10	Alemanya	0,885	80,2	12,2	15,6	35.308	0,814	5	0,240	3	..
11	Japó	0,884	83,2	11,5	15,1	34.692	0,273	12	..
12	República de Corea	0,877	79,8	11,6	16,8	29.518	0,731	27	0,310	20	..
13	Suïssa	0,874	82,2	10,3	15,5	39.849	0,813	7	0,228	4	..
14	França	0,872	81,6	10,4	16,1	34.341	0,792	14	0,260	11	..
15	Israel	0,872	81,2	11,9	15,6	27.831	0,763	23	0,332	28	..
16	Finlàndia	0,871	80,1	10,3	17,1	33.872	0,806	11	0,248	8	..
17	Islàndia	0,869	82,1	10,4	18,2	22.917	0,811	9	0,279	13	..
18	Bèlgica	0,867	80,3	10,6	15,9	34.873	0,794	13	0,236	6	..
19	Dinamarca	0,866	78,7	10,3	16,9	36.404	0,810	10	0,209	2	..
20	Espanya	0,863	81,3	10,4	16,4	29.661	0,779	17	0,280	14	..
21	Hong Kong, Xina (RAE)	0,862	82,5	10,0	13,8	45.090
22	Grècia	0,855	79,7	10,5	16,5	27.580	0,768	20	0,317	23	..
23	Itàlia	0,854	81,4	9,7	16,3	29.619	0,752	24	0,251	9	..
24	Luxemburg	0,852	79,9	10,1	13,3	51.109	0,775	18	0,318	24	..
25	Àustria	0,851	80,4	9,8	15,0	37.056	0,787	16	0,300	19	..
26	Regne Unit	0,849	79,8	9,5	15,9	35.087	0,766	21	0,355	32	..
27	Singapur	0,846	80,7	8,8	14,4	48.893	0,255	10	..
28	República Txeca	0,841	76,9	12,3	15,2	22.678	0,790	15	0,330	27	0,000
29	Eslovènia	0,828	78,8	9,0	16,7	25.857	0,771	19	0,293	17	..
30	Andorra	0,824	80,8	10,4	11,5	38.056
31	Eslovàquia	0,818	75,1	11,6	14,9	21.658	0,764	22	0,352	31	0,000
32	Emirats Àrabs Units	0,815	77,7	9,2	11,5	58.006	0,464	35	0,002
33	Malta	0,815	80,0	9,9	14,4	21.004	0,395	45	..
34	Estònia	0,812	73,7	12,0	15,8	17.168	0,733	26	0,409	39	0,026
35	Xipre	0,810	80,0	9,9	13,8	21.962	0,716	28	0,284	15	..
36	Hongria	0,805	73,9	11,7	15,3	17.472	0,736	25	0,382	..	0,003
37	Soldanat de Brunei	0,805	77,4	7,5	14,0	49.915	34	..
38	Qatar	0,803	76,0	7,3	12,7	79.426	0,671	94	..
39	Bahrain	0,801	76,0	9,4	14,3	26.664	0,512	55	..
40	Portugal	0,795	79,1	8,0	15,5	22.105	0,700	30	0,310	26	..
41	Polònia	0,795	76,0	10,0	15,2	17.803	0,709	29	0,325	21	..
42	Barbados	0,788	77,7	9,3	13,4	21.673	0,448	42	..

DESENVOLUPAMENT HUMÀ ALT

43	Bahames	0,784	74,4	11,1	11,6	25.201	0,671	35
44	Lituània	0,783	72,1	10,9	16,0	14.824	0,693	31	0,359	53	..
45	Xile	0,783	78,8	9,7	14,5	13.561	0,634	43	0,505	33	..

Índex de desenvolupament humà (IDH) i indicadors relacionats

Classificació segons l'IDH	Valor de l'Índex de Desenvolupament Humà (IDH)	Esperança de vida en néixer	Mitjana d'anys d'instrucció	Anys d'instrucció esperats	Ingrés nacional brut (INB) per capita	IDH ajustat per la desigualtat (IDHD)		Índex de desigualtat de gènere (IDG)		Índex de pobresa multidimensional (IPM)
	2010	(anys)	(anys)	(anys)	(PPA US\$ de 2008)	valor	clasificació	valor	clasificació	2000-2008
	2010	2010	2010	2010 ^a	2010	2010	2010	2008	2008	2000-2008
46 Argentina	0,775	75,7	9,3	15,5	14.603	0,562	55	0,534	60	0,011
47 Kuwait	0,771	77,9	6,1	12,5	55.719	0,451	43	..
48 Letònia	0,769	73,0	10,4	15,4	12.944	0,684	33	0,316	22	0,001
49 Montenegro	0,769	74,6	10,6	14,4	12.491	0,693	32	0,006
50 Romania	0,767	73,2	10,6	14,8	12.844	0,675	34	0,478	30	..
51 Croàcia	0,767	76,7	9,0	13,8	16.389	0,650	40	0,345	49	0,007
52 Uruguai	0,765	76,7	8,4	15,7	13.808	0,642	41	0,508	54	0,006
53 Líbia	0,755	74,5	7,3	16,5	17.068	0,504	52	..
54 Panamà	0,755	76,0	9,4	13,5	13.347	0,541	60	0,634	81	..
55 Aràbia Saudita	0,752	73,3	7,8	13,5	24.726	0,760	128	..
56 Mèxic	0,750	76,7	8,7	13,4	13.971	0,593	49	0,576	68	0,015
57 Malàisia	0,744	74,7	9,5	12,5	13.927	0,493	50	..
58 Bulgària	0,743	73,7	9,9	13,7	11.139	0,659	37	0,399	36	..
59 Trinitat i Tobago	0,736	69,9	9,2	11,4	24.233	0,621	45	0,473	48	0,020
60 Sèrbia	0,735	74,4	9,5	13,5	10.449	0,656	38	0,003
61 Bielorrússia	0,732	69,6	9,3	14,6	12.926	0,664	36	0,000
62 Costa Rica	0,725	79,1	8,3	11,7	10.870	0,576	52	0,501	51	..
63 Perú	0,723	73,7	9,6	13,8	8.424	0,501	73	0,614	74	0,085
64 Albània	0,719	76,9	10,4	11,3	7.976	0,627	44	0,545	61	0,004
65 Federació Russa	0,719	67,2	8,8	14,1	15.258	0,636	42	0,442	41	0,005
66 Kazakhstan	0,714	65,4	10,3	15,1	10.234	0,617	47	0,575	67	0,002
67 Azerbaidjan	0,713	70,8	10,2	13,0	8.747	0,614	48	0,553	62	0,021
68 Bòsnia i Hercegovina	0,710	75,5	8,7	13,0	8.222	0,565	54	0,003
69 Ucraïna	0,710	68,6	11,3	14,6	6.535	0,652	39	0,463	44	0,008
70 Iran (República Islàmica de l')	0,702	71,9	7,2	14,0	11.764	0,674	98	..
71 Macedònia	0,701	74,5	8,2	12,3	9.487	0,584	50	..	80	0,008
72 Maurici	0,701	72,1	7,2	13,0	13.344	0,466
73 Brasil	0,699	72,9	7,2	13,8	10.607	0,509	70	0,631	71	0,039
74 Geòrgia	0,698	72,0	12,1	12,6	4.902	0,579	51	0,597	64	0,003
75 Veneçuela (República Bolivariana de)	0,696	74,2	6,2	14,2	11.846	0,549	58	0,561	66	..
76 Armènia	0,695	74,2	10,8	11,9	5.495	0,619	46	0,570	86	0,008
77 Equador	0,695	75,4	7,6	13,3	7.931	0,554	56	0,645	73	0,009
78 Belize	0,694	76,9	9,2	12,4	5.693	0,495	76	0,600	90	0,024
79 Colòmbia	0,689	73,4	7,4	13,3	8.589	0,492	79	0,658	84	0,041
80 Jamaica	0,688	72,3	9,6	11,7	7.207	0,574	53	0,638	56	..
81 Tunísia	0,683	74,3	6,5	14,5	7.979	0,511	69	0,515	76	0,010
82 Jordània	0,681	73,1	8,6	13,1	5.956	0,550	57	0,616	77	0,010
83 Turquia	0,679	72,2	6,5	11,8	13.359	0,518	65	0,621	70	0,039
84 Algèria	0,677	72,9	7,2	12,8	8.320	0,594
85 Tonga	0,677	72,1	10,4	13,7	4.038

DESENVOLUPAMENT HUMÀ MITJÀ

86 Fiji	0,669	69,2	11,0	13,0	4.315
87 Turkmenistan	0,669	65,3	9,9	13,0	7.052	0,493	78
88 República Dominicana	0,663	72,8	6,9	11,9	8.273	0,499	74	0,646	38	0,048
89 Xina	0,663	73,5	7,5	11,4	7.258	0,511	68	0,405	87	0,056
90 El Salvador	0,659	72,0	7,7	12,1	6.498	0,477	83	0,653	89	..
91 Sri Lanka	0,658	74,4	8,2	12,0	4.886	0,546	59	0,599	72	0,021
92 Tailàndia	0,654	69,3	6,6	13,5	8.001	0,516	66	0,586	69	0,006
93 Gabon	0,648	61,3	7,5	12,7	12.747	0,512	67	0,678	99	0,161
94 Surinam	0,646	69,4	7,2	12,0	7.093	0,489	80	0,044
95 Bolívia (Estat Plurinacional de)	0,643	66,3	9,2	13,7	4.357	0,398	91	0,672	96	0,175
96 Paraguai	0,640	72,3	7,8	12,0	4.585	0,482	81	0,643	85	0,064
97 Filipines	0,638	72,3	8,7	11,5	4.002	0,518	64	0,623	78	0,067
98 Botswana	0,633	55,5	8,9	12,4	13.204	0,663	91	..
99 Moldàvia	0,623	68,9	9,7	12,0	3.149	0,539	61	0,429	40	0,008
100 Mongòlia	0,622	67,3	8,3	13,5	3.619	0,527	62	0,523	57	0,065
101 Egipte	0,620	70,5	6,5	11,0	5.889	0,449	86	0,714	108	0,026
102 Uzbekistan	0,617	68,2	10,0	11,5	3.085	0,521	63	0,008

Índex de desenvolupament humà (IDH) i indicadors relacionats

Classificació segons l'IDH	Valor de l'Índex de Desenvolupament Humà (IDH)	Esperança de vida en néixer (anys)	Mitjana d'anys d'instrucció (anys)	Anys d'instrucció esperats (anys)	Ingrés nacional brut (INB) per capita (PPA US\$ de 2008)	IDH ajustat per la desigualtat (IDHD)		Índex de desigualtat de gènere (IDG)		Índex de pobresa multidimensional (IPM)	
	2010	2010	2010	2010*	2010	valor	classificació	valor	classificació	2000–2008	
103	Micronèsia (Estats Federals de)	0,614	69,0	8,8	11,7	3.266	0,375	92
104	Guyana	0,611	67,9	8,5	12,2	3.302	0,497	75	0,667	92	0,055
105	Namíbia	0,606	62,1	7,4	11,8	6.323	0,338	98	0,615	75	0,187
106	Hondures	0,604	72,6	6,5	11,4	3.750	0,419	88	0,680	101	0,160
107	Maldives	0,602	72,3	4,7	12,4	5.408	0,508	72	0,533	59	..
108	Indonèsia	0,600	71,5	5,7	12,7	3.957	0,494	77	0,680	100	0,095
109	Kirguizistan	0,598	68,4	9,3	12,6	2.291	0,508	71	0,560	63	0,019
110	Sud-àfrica	0,597	52,0	8,2	13,4	9.812	0,411	89	0,635	82	0,014
111	República Àrab Síria	0,589	74,6	4,9	10,5	4.760	0,467	85	0,687	103	0,021
112	Tadjikistan	0,580	67,3	9,8	11,4	2.020	0,469	84	0,568	65	0,068
113	Vietnam	0,572	74,9	5,5	10,4	2.995	0,478	82	0,530	58	0,075
114	Marroc	0,567	71,8	4,4	10,5	4.628	0,407	90	0,693	104	0,139
115	Nicaragua	0,565	73,8	5,7	10,8	2.567	0,426	87	0,674	97	0,211
116	Guatemala	0,560	70,8	4,1	10,6	4.694	0,372	94	0,713	107	0,127
117	Guinea Equatorial	0,538	51,0	5,4	8,1	22.218
118	Cap Verd	0,534	71,9	3,5	11,2	3.306
119	Índia	0,519	64,4	4,4	10,3	3.337	0,365	95	0,748	122	0,296
120	Timor Oriental	0,502	62,1	2,8	11,2	5.303	0,334	101
121	Swazilàndia	0,498	47,0	7,1	10,3	5.132	0,320	104	0,668	93	0,183
122	República Democràtica Popular Lao	0,497	65,9	4,6	9,2	2.321	0,374	93	0,650	88	0,267
123	Illes Salomó	0,494	67,0	4,5	9,1	2.172	95	..
124	Cambodja	0,494	62,2	5,8	9,8	1.868	0,351	96	0,672	..	0,263
125	Pakistan	0,490	67,2	4,9	6,8	2.678	0,336	99	0,721	112	0,275
126	Congo	0,489	53,9	5,9	9,3	3.258	0,334	100	0,744	121	0,270
127	São Tomé i Príncipe	0,488	66,1	4,2	10,2	1.918	0,236

DESENVOLUPAMENT HUMÀ BAIX

128	Kenya	0,470	55,6	7,0	9,6	1.628	0,320	103	0,738	117	0,302
129	Bangla Desh	0,469	66,9	4,8	8,1	1.587	0,331	102	0,734	116	0,291
130	Ghana	0,467	57,1	7,1	9,7	1.385	0,349	97	0,729	114	0,140
131	Camerun	0,460	51,7	5,9	9,8	2.197	0,304	106	0,763	129	0,299
132	Myanmar	0,451	62,7	4,0	9,2	1.596	0,088
133	Iemen	0,439	63,9	2,5	8,6	2.387	0,289	108	0,853	138	0,283
134	Benín	0,435	62,3	3,5	9,2	1.499	0,282	112	0,759	127	0,412
135	Madagascar	0,435	61,2	5,2	10,2	953	0,308	105	0,413
136	Mauritània	0,433	57,3	3,7	8,1	2.118	0,281	114	0,738	118	0,352
137	Papua Nova Guinea	0,431	61,6	4,3	5,2	2.227	0,784	133	..
138	Nepal	0,428	67,5	3,2	8,8	1.201	0,292	107	0,716	115	0,350
139	Togo	0,428	63,3	5,3	9,6	844	0,287	109	0,731	..	0,284
140	Comores	0,428	66,2	2,8	10,7	1.176	0,240	124	..	110	0,408
141	Lesotho	0,427	45,9	5,8	10,3	2.021	0,282	113	0,685	102	0,220
142	Nigèria	0,423	48,4	5,0	8,9	2.156	0,246	121	0,368
143	Uganda	0,422	54,1	4,7	10,4	1.224	0,286	110	0,715	109	..
144	Senegal	0,411	56,2	3,5	7,5	1.816	0,262	117	0,727	113	0,384
145	Haití	0,404	61,7	4,9	6,8	949	0,239	125	0,739	119	0,306
146	Angola	0,403	48,1	4,4	4,4	4.941	0,242	123	0,452
147	Djibouti	0,402	56,1	3,8	4,7	2.471	0,252	120	0,139
148	Tanzània (República Unida de)	0,398	56,9	5,1	5,3	1.344	0,285	111	0,367
149	Costa d'Ivori	0,397	58,4	3,3	6,3	1.625	0,254	119	0,765	130	0,320
150	Zàmbia	0,395	47,3	6,5	7,2	1.359	0,270	115	0,752	124	0,325
151	Gàmbia	0,390	56,6	2,8	8,6	1.358	0,238	126	0,742	120	0,324
152	Rwanda	0,385	51,1	3,3	10,6	1.190	0,243	122	0,638	126	0,443
153	Malawi	0,385	54,6	4,3	8,9	911	0,261	118	0,758	83	0,384
154	Sudan	0,379	58,9	2,9	4,4	2.051	0,708	106	..
155	Afganistan	0,349	44,6	3,3	8,0	1.419	0,797	134	..
156	Guinea	0,340	58,9	1,6	8,6	953	0,209	128	0,505
157	Etiòpia	0,328	56,1	1,5	8,3	992	0,216	127	0,582
158	Sierra Leone	0,317	48,2	2,9	7,2	809	0,193	130	0,756	125	0,489
159	República Centrafricana	0,315	47,7	3,5	6,3	758	0,183	133	0,768	132	0,512
160	Mali	0,309	49,2	1,4	8,0	1.171	0,191	131	0,799	135	0,564

Índex de desenvolupament humà (IDH) i indicadors relacionats

Classificació segons l'IDH	Valor de l'Índex de Humà (IDH)	Esperança de vida en néixer (anys)	Mitjana d'anys d'instrucció (anys)	Anys d'instrucció esperats (anys)	Ingrés nacional brut (INB) per capita (PPA US\$ de 2008)	IDH ajustat per la desigualtat (IDHD)		Índex de desigualtat de gènere (IDG)		Índex de pobresa multidimensional (IPM) 2000-2008
	2010					valor	classificació	valor	classificació	
	2010	2010	2010	2010 ^a	2010	2010	2010	2008	2008	
161 Burkina Faso	0,305	53,7	1,3	5,8	1.215	0,195	129	0,536
162 Libèria	0,300	59,1	3,9	11,0	320	0,188	132	0,766	131	0,484
163 Txad	0,295	49,2	1,5	6,0	1.067	0,179	134	0,344
164 Guineà Bissau	0,289	48,6	2,3	9,1	538	0,166	137
165 Moçambic	0,284	48,4	1,2	8,2	854	0,155	138	0,718	111	0,481
166 Burundi	0,282	51,4	2,7	9,6	402	0,177	135	0,627	79	0,530
167 Níger	0,261	52,5	1,4	4,3	675	0,173	136	0,807	136	0,642
168 Congo (República Democràtica del)	0,239	48,0	3,8	7,8	291	0,153	139	0,814	137	0,393
169 Zimbabue	0,140	47,0	7,2	9,2	176	0,098	140	0,705	105	0,174

ALTRES PAÏSOS O TERRITORIS

Antigua i Barbuda	17.924
Bhutan	..	66,8	..	11,3	5.607	..	116
Cuba	..	79,0	10,2	17,7	0,473	47	..
Dominica	12,5	8.549
Eritrea	..	60,4	..	5,5	643
Grenada	..	75,8	..	13,4	7.998
Iraq	..	68,5	5,6	9,7	0,751	123	0,059
Kiribati	12,3	3.715
República Popular Democràtica de Corea	..	67,7
Liban	..	72,4	..	13,5	13.475
Illes Marshall	9,8	13,0
Mònaco
Nauru	8,5
Territoris Palestins Ocupats	..	73,9	..	13,1	4.570	0,003
Oman	..	76,1	..	11,1	25.653
Palau	12,1	14,9
Saint Kitts i Nevis	12,3	14.196
Saint Lúcia	..	74,2	..	13,0	8.652
Saint Vincent i les Grenadines	..	72,0	..	13,5	8.535
Samoa	..	72,2	..	12,2	4.126
San Marino
Seychelles	14,7	19.128
Somàlia	..	50,4	..	1,8	437	0,514
Tuvalu	11,2
Vanuatu	..	70,8	..	10,4	3.908

Desenvolupats

OCDE	0,879	80,3	11,4	15,9	37.077	0,789	—	0,318	—	—
No membres de l'OCDE	0,844	80,0	10,0	13,9	42.370	0,756	—	0,369	—	—

En via de desenvolupament

Estats àrabs	0,588	69,1	5,7	10,8	7.861	0,426	—	0,699	—	—
Àsia Oriental i el Pacífic	0,643	72,6	7,2	11,5	6.403	0,505	—	0,467	—	—
Europa i Àsia Central	0,702	69,5	9,2	13,6	11.462	0,607	—	0,498	—	—
Amèrica Llatina i el carib	0,704	74,0	7,9	13,7	10.642	0,527	—	0,609	—	—
Àsia Meridional	0,516	65,1	4,6	10,0	3.417	0,361	—	0,739	—	—
Àfrica Subsahariana	0,389	52,7	4,5	9,0	2.050	0,261	—	0,735	—	—
Desenvolupament humà molt alt	0,878	80,3	11,3	15,9	37.225	0,789	—	0,319	—	—
Desenvolupament humà alt	0,717	72,6	8,3	13,8	12.286	0,575	—	0,571	—	—
Desenvolupament humà mig	0,592	69,3	6,3	11,0	5.134	0,449	—	0,591	—	—
Desenvolupament humà baix	0,393	56,0	4,1	8,2	1.490	0,267	—	0,748	—	—
Països menys desenvolupats	0,386	57,7	3,7	8,0	1.393	0,263	—	0,746	—	—
Món	0,624	69,3	7,4	12,3	10.631	0,489	—	0,560	—	—

NOTA

Les notes i fonts components a aquest quadre són a l'Annex estadístic de l'Informe complet. Les classificacions dels països es basen en quartils de l'IDH. Un país s'ubica en el grup de desenvolupament humà molt alt si és dins del quartil més alt, en el grup de desenvolupament humà alt si el seu IDH s'ubica entre el percentil 51-75, en el grup de desenvolupament mitjà si el seu IDH s'ubica en el percentil 26-50 i en el grup de desenvolupament humà baix si el seu IDH és en el quartil més baix. Els informes anteriors utilitzaven l'índex absolut en comptes de relatius. Per conveniència, per diferenciar els països amb els nivells més alts d'IDH, s'anomenen desenvolupats i pertanyen a la categoria de l'IDH molt alt i en via de desenvolupament si s'ubiquen en les altres categories.